

§ 3. Uchwała wchodzi w życie po upływie 14 dni od ogłoszenia w Dzienniku Urzędowym Województwa Zachodniopomorskiego z mocą obowiązującą od 1 stycznia 2012 r. oraz podlega ogłoszeniu poprzez wywieszenie na tablicy ogłoszeń w Urzędzie Miejskim w Mieszkowicach.

Przewodniczący Rady Miejskiej

**Krzysztof Karolak**

**2676**

**UCHWAŁA NR XVII/120/2011  
RADY MIEJSKIEJ W MYŚLIBORZU**

**z dnia 25 października 2011 r.**

**w sprawie uchwalenia zmiany miejscowego planu zagospodarowania przestrzennego  
miasta i gminy Myślibórz w miejscowości Dąbrowa.**

Na podstawie art. 18 ust. 2 pkt 5 ustawy z dnia 8 marca 1990 r. o samorządzie gminnym (Dz. U. z 2001 r. Nr 142, poz. 1591, z późn. zmianami) oraz art. 20, ust. 1 ustawy z dnia 27 marca 2003 r. o planowaniu i zagospodarowaniu przestrzennym (Dz. U. z 2003 r. Nr 80, poz. 717, z późn. zmianami) Rada Miejska w Myśliborzu uchwała, co następuje:

**Rozdział 1**

**Ustalenia wstępne**

§ 1. 1. Zgodnie z uchwałą Nr LII/414/09 Rady Miejskiej w Myśliborzu z dnia 27 listopada 2009 r. w sprawie przystąpienia do sporządzenia zmiany miejscowego planu zagospodarowania przestrzennego miasta i gminy Myślibórz w miejscowości Dąbrowa, po stwierdzeniu zgodności ustaleń niniejszej uchwały z ustaleniami Studium uwarunkowań i kierunków zagospodarowania przestrzennego gminy Myślibórz, uchwała się zmianę miejscowego planu zagospodarowania przestrzennego, zwaną dalej „planem”.

2. Plan obejmuje obszar w gminie Myślibórz w miejscowości Dąbrowa o powierzchni ok. 2,19 ha.

3. Granice planu przedstawione zostały na rysunku planu w skali 1:1000 stanowiącym załącznik Nr 1 do niniejszej uchwały.

4. Przedmiotem planu jest teren o przeznaczeniu pod realizację zabudowy letniskowej wraz z infrastrukturą niezbędną dla prawidłowego funkcjonowania terenów.

5. Integralnymi częściami planu miejscowego są następujące załączniki do uchwały:

- 1) załącznik Nr 1 - rysunek planu w skali 1:1000 wraz z wyrysem ze Studium uwarunkowań i kierunków zagospodarowania przestrzennego gminy Myślibórz;
- 2) załącznik Nr 2 - rozstrzygnięcie o sposobie realizacji inwestycji z zakresu infrastruktury technicznej, które należą do zadań własnych gminy oraz zasadach ich finansowania;
- 3) załącznik Nr 3 - rozstrzygnięcie w sprawie rozpatrzenia uwag złożonych do wyłożonego do publicznego wglądu projektu planu.

6. Ilekroć w uchwale jest mowa o:

- 1) „sieci istniejącej” - należy przez to rozumieć sieć infrastruktury technicznej istniejącą przed dniem wejścia planu w życie;
- 2) „sieci projektowanej” - należy przez to rozumieć sieć infrastruktury technicznej nie istniejącą przed dniem wejścia planu w życie;
- 3) „nieprzekraczalnej linii zabudowy” - należy przez to rozumieć linię ograniczającą obszar, na którym dopuszcza się realizację obiektów kubaturowych;
- 4) „wskaźnik zabudowy” - należy przez to rozumieć stosunek powierzchni zabudowy do powierzchni terenu;
- 5) „zabudowa letniskowa” - należy przez to rozumieć wolnostojące budynki przeznaczone do całorocznego wypoczynku wraz z wbudowanymi garażami i towarzyszącymi obiektami małej architektury.

## Rozdział 2

### Ustalenia ogólne

**§ 2.** Ustalenia dotyczące zasad ochrony i kształtowania ładu przestrzennego oraz ochrony przeciwpowodziowej:

1. W zakresie zagospodarowania terenu i kształtowania zabudowy ustala się:

- 1) zabudowę należy lokalizować zgodnie z liniami zabudowy określonymi na rysunku planu;
- 2) wymagania geometrii dachu nie dotyczą połaci dachowych nad lukarnami, wykuszami, tarasami, wejściami;
- 3) zakazuje się budowy ogrodzeń z prefabrykowanych elementów betonowych;
- 4) zakazuje się realizacji obiektów tymczasowych.

2. Ustala się, że terenem przestrzeni publicznej jest obszar w granicach terenów KDW1, KDW2, KDW3 i ZP.

3. W zakresie zasad i warunków łączenia i podziału nieruchomości dopuszcza się łączenie i podział działek, uwzględniając parametry zawarte w ustaleniach szczegółowych.

4. W granicach planu nie wyznacza się terenów wymagających scalania i podziału nieruchomości.

5. Do czasu zagospodarowania terenu zgodnie z planem zezwala się na dotychczasowe użytkowanie terenu.

6. Ustalenia w zakresie zasad ochrony przeciwpowodziowej:

- 1) w granicach planu wyznacza się obszar szczególnego zagrożenia powodzią. Granice obszaru przedstawione są na załączniku graficznym Nr 1;
- 2) na obszarze szczególnego zagrożenia powodzią obowiązują ograniczenia i zakazy wynikające z przepisów odrębnych;
- 3) przy zagospodarowaniu terenu i kształtowaniu zabudowy należy uwzględniać parametry zawarte w ustaleniach szczegółowych.

**§ 3.** Ustalenia dotyczące zasad ochrony środowiska i przyrody:

1. Cały plan znajduje się w obszarze chronionego krajobrazu „OCHK B” Myślibórz ustanowionego uchwałą Nr XXXII/375/09 Sejmiku Województwa Zachodniopomorskiego z dnia 15 września 2009 r. w sprawie obszarów chronionego krajobrazu (Dz. Urzęd. Woj. Zach. z 2009 r. Nr 66, poz. 1804) oraz uchwałą Nr XXXIV/408/09 Sejmiku Województwa Zachodniopomorskiego z dnia 22 grudnia 2009 r. w sprawie zmiany uchwały Nr XXXII/375/09 Sejmiku Województwa Zachodniopomorskiego z dnia 15 września 2009 r. w sprawie obszarów chronionego krajobrazu (Dz. Urz. Zacho. Nr 166, poz. 1804).

2. W granicach planu obowiązują zakazy wynikające z ustaleń uchwał przedstawionych w ust. 1.

3. Obszar planu znajduje się w bezpośrednim sąsiedztwie Jeziora Myśliborskiego, które stanowi siedlisko przyrodnicze ujęte w Załączniku I Dyrektywy Siedliskowej - kod 3150 Starorzeczca i naturalne eutroficzne zbiorniki wodne ze zbiorowiskami z Nympheion, Potamion. Ponadto Jezioro Myśliborskie stanowi obszar cenny przyrodniczo OC-15 obejmującego Jezioro Myśliborskie wraz z pasem przybrzeżnych zarośli, lasów i trzcinowisk oraz będące miejscem bytowania cennych gatunków zwierząt i roślin. Tereny te powinny zostać zachowane w obecnym użytkowaniu.

4. Ustala się zakaz lokalizacji obiektów i prowadzenia prac mogących pogorszyć stosunki wodne oraz pogorszyć stan czystości wód powierzchniowych (Jezioro Myśliborskie) i podziemnych. Należy zastosować rozwiązania techniczne wykluczające możliwość przedostania się zanieczyszczeń do podłoża gruntowego.

5. Zbędne masy ziemne powstałe w czasie realizacji inwestycji należy przetransportować w miejsce wskazane przez Burmistrza miasta i gminy Myślibórz lub wykorzystać do nowego ukształtowania terenu działki budowlanej.

6. Gromadzenie i usuwanie odpadów należy organizować zgodnie z gminnym systemem gromadzenia odpadów.

**§ 4.** Ustalenia dotyczące zasad ochrony dziedzictwa kulturowego i zabytków:

1. Część terenu objętego planem, zgodnie z załącznikiem graficznym nr 1, zlokalizowana jest w granicach strefy „częściowej ochrony konserwatorskiej” W.II, w obrębie której znajduje się stanowisko archeologiczne nr 16 (AZP: 40-08/43) podlegające ochronie zgodnie z przepisami odrębnymi.

2. Część terenu objętego planem, zgodnie z załącznikiem graficznym nr 1, zlokalizowana jest w granicach strefy „ograniczonej ochrony konserwatorskiej” W.III, w obrębie której znajdują się stanowiska archeologiczne: nr 70 (AZP: 40-08/44), nr 3 (AZP: 40-08/123), nr 4 (AZP: 40-08/124), nr 6 (AZP: 40-08/126), nr 7 (AZP: 40-08/127) podlegające ochronie zgodnie z przepisami odrębnymi.

#### **§ 5. Ustalenia dotyczące układu komunikacyjnego:**

1. W granicach terenów KDW1, KDW2 i KDW3 dopuszcza się lokalizację jezdni, ścieżek rowerowych, chodników, zieleni izolacyjnej, rowów melioracyjnych, sieci i urządzeń technicznego uzbrojenia terenu, oświetlenia ulic, elementów wyposażenia ulic i urządzeń przestrzeni publicznych.

2. Ustala się zakaz lokalizacji wolnostojących obiektów reklamowych;

3. Ustala się obowiązek realizacji co najmniej dwóch miejsc parkingowych w obszarze działki budowlanej przeznaczonej pod realizację zabudowy letniskowej. Garaże zalicza się do miejsc parkingowych.

#### **§ 6. Ustalenia dotyczące infrastruktury technicznej:**

1. Ustala się, że zaopatrzenie w wodę nastąpi z istniejącej sieci wodociągowej zlokalizowanej w granicach terenów KDW znajdujących się w granicach obszaru planu. Ustala się średnicę sieci wodociągowej minimalnie 90 mm.

2. Ustala się, że odprowadzenie ścieków sanitarnych odbywać się będzie do projektowanej sieci kanalizacji sanitarnej. Dopuszcza się, czasowo, korzystanie z systemów indywidualnych - certyfikowanych szczelnych zbiorników bezodpływowych, do czasu realizacji sieci kanalizacji sanitarnej. Jednocześnie ustala się zakaz stosowania przydomowych oczyszczalni ścieków. Ustala się średnicę sieci sanitarnej minimalnie 200 mm.

3. Ustala się, że zaopatrzenie w energię elektryczną nastąpi liniami niskiego napięcia z istniejącej stacji transformatorowej znajdującej się w obrębie planu - Dąbrowa Letnisko II S - 2661.

4. Ustala się, że wody deszczowe i roztopowe z dachów należy zagospodarować w granicach własnej działki. W przypadku zastosowania nawierzchni twardej (nieprzepuszczalnej) woda opadowa i roztopowa z dróg i parkingów musi być odprowadzana do projektowanej sieci kanalizacji deszczowej. Ustala się średnicę sieci kanalizacji deszczowej minimalnie 200 mm.

5. Dopuszcza się budowę linii telekomunikacyjnych w granicach terenów KDW.

6. Dopuszcza się budowę, rozbudowę i modernizację sieci infrastruktury technicznej w granicach terenów KDW.

### **Rozdział 3**

#### **Ustalenia szczegółowe**

**§ 7. 1.** Ustala się tereny zabudowy letniskowej oznaczone na rysunku planu symbolami ML1, ML2 i ML3.

2. Ustalenia dotyczące zagospodarowania terenu:

- 1) tereny ML1 i ML2 w granicach obszaru szczególnego zagrożenia powodzią - obowiązują ustalenia § 2 ust. 6;
- 2) w granicach terenu występuje ryzyko podtopień budynków;
- 3) ustala się następujące parametry zabudowy: budynek o wysokości 2 kondygnacji nadziemnych i o maksymalnej wysokości kalenicy do 9,0 m;
- 4) zakazuje się realizacji kondygnacji podziemnej;
- 5) ustala się minimalną rzędną posadowienia posadzki - 58,71 m npm;
- 6) ustala się następującą geometrię dachu - dachy o kącie nachylenia połaci 32°- 45°;
- 7) dopuszcza się możliwość pokrycia dachu dowolnym materiałem; zaleca się stosowania dachówki ceramicznej;
- 8) ustala się maksymalną powierzchnię zabudowy działki do 35%;
- 9) ustala się minimalnie 65% powierzchni biologicznie czynnej. Podczas nasadzeń należy stosować gatunki rodzime;
- 10) ustala się możliwość realizacji ogrodzenia (od strony drogi dojazdowej) do nieprzekraczalnej wysokości 1,5 m nad poziom terenu. Ustala się obowiązek realizacji ogrodzenia ażurowego od strony dróg przyległych do działki;
- 11) dopuszcza się lokalizowanie garaży i pomieszczeń gospodarczych jako wbudowanych, lub dobudowanych do budynku letniskowego;
- 12) ustala się obowiązek sytuowania pojemników na odpady komunalne na każdej działce, przy granicy z terenem drogi, w otoczeniu zieleni;

- 13) ustala się obowiązek realizacji miejsc parkingowych zgodnie z § 5 ust. 3;
- 14) dopuszcza się realizację tablic informacyjnych lub reklam o wymiarach maksymalnie 70x50 cm.

3. Ustalenia dotyczące łączenia i podziału nieruchomości:

- 1) dopuszcza się łączenie i podział na działki o minimalnej powierzchni 500 m<sup>2</sup>;

4. Ustalenia komunikacyjne i inżynieryjne:

- 1) obsługa komunikacyjna z terenów KDW1, KDW2 i KDW3;
- 2) zaopatrzenie w wodę wg zasad ustalonych w § 6 ust. 1;
- 3) odprowadzenie ścieków sanitarnych wg zasad ustalonych w § 6 ust. 2;
- 4) zaopatrzenie w energię elektryczną wg zasad ustalonych w § 6 ust. 3;
- 5) odprowadzenie wód opadowych i roztopowych wg zasad ustalonych w § 6 ust. 4.

**§ 8.** 1. Ustala się teren istniejącego zbiornika wodnego oznaczony na rysunku planu symbolem W.

2. W granicach terenu ustala się zakaz zabudowy oraz dopuszcza się realizację obiektów małej architektury.

**§ 9.** 1. Ustala się teren infrastruktury technicznej - istniejącej słupowej stacji transformatorowej, oznaczony na rysunku planu symbolem EE. W przypadku przebudowy stacji należy ją zrealizować jako kontenerową. Dopuszcza się lokalizację takiej stacji w dowolnym miejscu w granicach terenu.

2. Teren zlokalizowany częściowo w granicach obszaru szczególnego zagrożenia powodzią - obowiązują ustalenia § 2 ust. 6;

3. W granicach terenu dopuszcza się wyłącznie inwestycje związane z rozbudową, przebudową lub realizacją nowej stacji transformatorowej.

**§ 10.** 1. Ustala się teren zieleni urządzonej oznaczony na rysunku planu symbolem ZP.

2. W granicach terenu ustala się zakaz zabudowy oraz dopuszcza się realizację obiektów małej architektury.

3. Ustala się zakaz lokalizacji wolnostojących obiektów reklamowych.

4. Do realizacji nowych nasadzeń zieleni należy stosować gatunki rodzime.

**§ 11.** 1. Ustala się teren dróg wewnętrznych oznaczony na rysunku planu symbolem KDW1, KDW2 i KDW3, dla których:

- 1) ustala się szerokość w liniach rozgraniczających zgodnie z rysunkiem planu oraz wymiarowaniem;
- 2) tereny zlokalizowane są częściowo w granicach obszaru bezpośredniego zagrożenia powodzią - obowiązują ustalenia § 2 ust. 6;
- 3) dopuszcza się prowadzenie infrastruktury technicznej w liniach rozgraniczenia terenów;
- 4) łączenie i podział na działki o dowolnej wielkości;
- 5) ustala się obowiązek wykonania pasa zieleni izolacyjnej wzdłuż południowej granicy KDW2. Podczas nasadzeń należy stosować gatunki rodzime.

#### **Rozdział 4**

#### **Przepisy końcowe**

**§ 12.** W granicach niniejszego planu traci moc uchwała Nr XIV/95/99 Rady Miejskiej w Myśliborzu z dnia 30 sierpnia 1999 r. w sprawie zmiany w miejscowym planie zagospodarowania przestrzennego gminy Myślibórz w miejscowości Dąbrowa - działka nr 149.

**§ 13.** Określa się stawkę w wysokości 25% dla wszystkich terenów w granicach planu, dla ustalenia wysokości jednorazowej opłaty w związku ze zbyciem przez właściciela albo użytkownika wieczystego nieruchomości, której wartość wzrosła w związku z uchwaleniem planu.

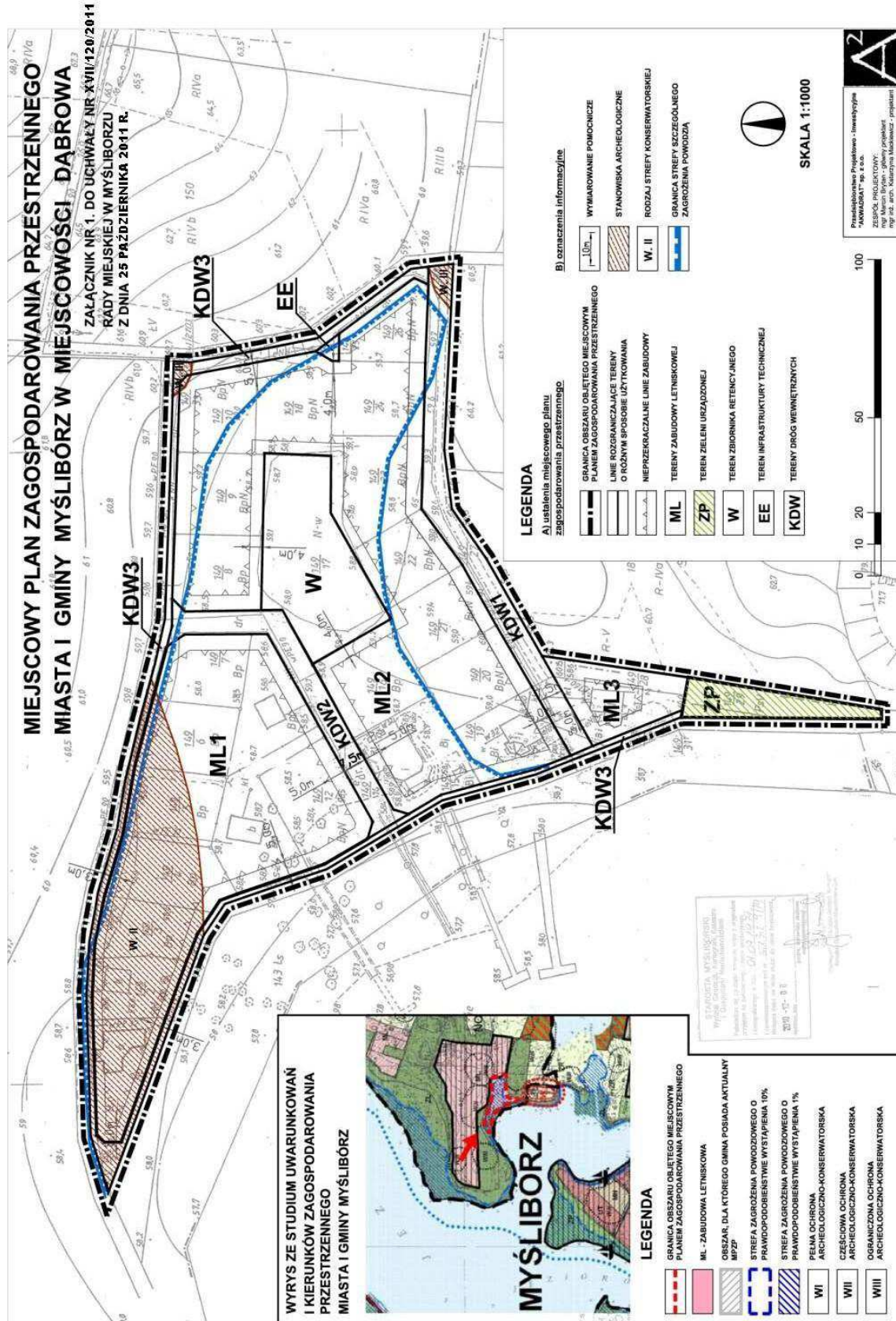
**§ 14.** Wykonanie uchwały powierza się Burmistrzowi Miasta i Gminy Myślibórz.

**§ 15.** Uchwała wchodzi w życie po upływie 30 dni od dnia ogłoszenia w Dzienniku Urzędowym Województwa Zachodniopomorskiego.

Przewodnicząca Rady Miejskiej w Myśliborzu:

**Ewa Chmielewska**

**Załącznik nr 1**  
do uchwały Nr XVII/120/2011  
Rady Miejskiej w Myśliborzu  
z dnia 25 października 2011 r.



**Załącznik nr 2**  
do uchwały Nr XVII/120/2011  
Rady Miejskiej w Myśliborzu  
z dnia 25 października 2011 r.

**Rozstrzygnięcie Rady Miejskiej w Myśliborzu o sposobie rozpatrzenia uwag dotyczące terenu objętego miejscowym planem zagospodarowania przestrzennego miasta i gminy Myślibórz w miejscowości Dąbrowa**

W dniu 1 sierpnia 2011 r., na podstawie art. 17 pkt 9 ustawy z dnia 27 marca 2003 r. o planowaniu i zagospodarowaniu przestrzennym (Dz. U. Nr 80, poz. 717, ze zm.), art. 39 ustawy z dnia 3 października 2008 r. o udostępnianiu informacji o środowisku i jego ochronie, udziale społeczeństwa w ochronie środowiska oraz o ocenach oddziaływania na środowisko (Dz. U. Nr 199, poz. 1227, ze zm.), a także uchwały Rady Miejskiej w Myśliborzu Nr LII/414/09 w sprawie przystąpienia do sporządzenia miejscowego planu zagospodarowania przestrzennego miasta i gminy Myślibórz w miejscowości Dąbrowa, Burmistrz Miasta i Gminy Myślibórz podał do publicznej wiadomości informację o wyłożeniu do publicznego wglądu projektu miejscowego planu zagospodarowania przestrzennego miasta i gminy Myślibórz w miejscowości Dąbrowa wraz z prognozą oddziaływania na środowisko, w dniach od 8 sierpnia 2011 r. do 29 sierpnia 2011 r. w siedzibie Urzędu Miasta i Gminy Myślibórz.

W wyznaczonym do dnia 12 września 2011 r. terminie nie wniesiono żadnych uwag.

Na podstawie art. 20 ust. 1 ustawy z dnia 27 marca 2003 r. o planowaniu i zagospodarowaniu przestrzennym (Dz. U. Nr 80, poz. 717, ze zm.), w związku z brakiem uwag do projektu miejscowego planu zagospodarowania przestrzennego miasta i gminy Myślibórz w miejscowości Dąbrowa, Rada Miejskiej w Myśliborzu nie rozstrzyga o sposobie ich rozpatrzenia.

**Załącznik nr 3**  
do uchwały Nr XVII/120/2011  
Rady Miejskiej w Myśliborzu  
z dnia 25 października 2011 r.

**ROZSTRZYGNIECIE**

**o sposobie realizacji inwestycji z zakresu infrastruktury technicznej, które należą do zadań własnych gminy oraz zasadach ich finansowania, zgodnie z przepisami o finansach publicznych dotyczący obszaru w miejscowości Dąbrowa w gminie Myślibórz**

Na podstawie art. 20 ust. 1 ustawy z dnia 23 marca 2003 r. o planowaniu i zagospodarowaniu przestrzennym (Dz. U. z 2003 r. Nr 80, poz. 717 ze zm.) Rada Miejska w Myśliborzu rozstrzyga, co następuje: W związku z brakiem, w granicach miejscowego planu zagospodarowania przestrzennego miasta i gminy Myślibórz w miejscowości Dąbrowa inwestycji z zakresu infrastruktury, które należą do zadań własnych gminy, nie rozstrzyga się o sposobach ich realizacji oraz zasadach finansowania.

**2677**

**UCHWAŁA NR XI/063/2011  
RADY MIEJSKIEJ W NOWYM WARPNI**

**z dnia 7 listopada 2011 r.**

**w sprawie podatków i opłat lokalnych.**

Na podstawie art. 18 ust. 2 pkt 8, art. 40 ust. 1, art. 41 i 42 ustawy z dnia 8 marca 1990 r. o samorządzie gminnym (Dz. U. z 2001 r. Nr 142, poz. 1591 z późn. zm. z 2002 r. Nr 23, poz. 220, Nr 62, poz. 558, Nr 113, poz. 984, Nr 153, poz. 1271 z 2003 r. Nr 214, poz. 1806; Nr 80, poz. 717, Nr 162, poz. 1568; z 2004 r. Nr 102, poz. 1055, Nr 116, poz. 1203; z 2005 r. Nr 172, poz. 1441, Nr 175, poz. 1457; z 2006 r. Nr 17, poz. 128, Nr 181, poz. 1337; z 2007 r. Nr 48, poz. 327, Nr 138, poz. 974, Nr 173, poz. 1218; z 2008 r. Nr 180, poz. 1111, Nr 223, poz. 1458; z 2009 r. Nr 52, poz. 420, Nr 157, poz. 1241; z 2010 r. Nr 28, poz. 142 i poz. 146, Nr 106, poz. 675, Nr 40, poz. 230; z 2011 r. Nr 117, poz. 679, Nr 134, poz. 777, Nr 21, poz. 113), art. 5 ust. 1 i ust. 4, art. 8, art. 10 ust. 1 i 2, art. 12