

2) od pierwszego dnia miesiąca następującego po miesiącu, w którym nauczyciel złożył wniosek o jego przyznanie.

9. Nauczycielski dodatek mieszkaniowy przysługuje w okresie wykonywania pracy, a także w okresach:

- 1) nie świadczenia pracy, za które przysługuje wynagrodzenie,
- 2) pobierania zasiłku z ubezpieczenia społecznego,
- 3) odbywania zasadniczej służby wojskowej, przeszkolenia wojskowego, okresowej służby wojskowej; w przypadku jednak, gdy z nauczycielem powołanym do służby zawarta była umowa o pracę na czas określony, dodatek wypłaca się nie dłużej niż do końca okresu, na który umowa ta była zawarta,

4) korzystania z urlopu wychowawczego przewidzianego w odrębnych przepisach.

VII. Postanowienia końcowe

1. Regulamin obowiązuje w szkołach prowadzonych przez Gminę Banie Mazurskie.
2. Regulamin podlega uzgodnieniu organizacjami związkowymi.
3. Wszystkie sprawy związane z wynagrodzeniami nauczycieli nie ujęte w niniejszym regulaminie należy rozstrzygnąć przyjmując za podstawę obowiązujące akty prawne.

1192

UCHWAŁA Nr XXXV/206/09 Rady Miejskiej w Korszach z dnia 14 kwietnia 2009 r.

w sprawie uchwalenia miejscowego planu zagospodarowania przestrzennego części terenów Gminy Korsze.

Na podstawie art. 18 ust. 2 pkt 5 ustawy z dnia 8 marca 1990 r. o samorządzie gminnym (Dz. U. Nr 142, poz. 1591 z 2001 r. Nr 23, poz. 220, Nr 62, poz. 558, Nr 113, poz. 984, Nr 153, poz. 1271, Nr 214, poz. 1806 z 2002 r. Dz. U. Nr 80, poz. 717, Nr 162, poz. 1568 z 2003 r. Dz. U. Nr 102, poz. 1055, Nr 116, poz. 1203 z 2004 r. Dz. U. Nr 172, poz. 1441, Nr 175, poz. 1457 z 2005 r. Dz. U. Nr 17, poz. 128, Nr 181, poz. 1337 z 2006 r. Dz. U. Nr 48, poz. 327, Nr 138, poz. 974, Nr 173, poz. 1218 z 2007 r. Dz. U. Nr 180, poz. 1111, Nr 223, poz. 1458 z 2008 r.) oraz art. 20, ust. 1 ustawy z dnia 27 marca 2003 r. o planowaniu i zagospodarowaniu przestrzennym (Dz. U. Nr 80, poz. 717 z 2003 r. Nr 6, poz. 41, Nr 141, poz. 1492 z 2004 r. Dz. U. Nr 113, poz. 954, Nr 130, poz. 1087 z 2005 r. Dz. U. Nr 45, poz. 319, Nr 225, poz. 1635 z 2006 r. Dz. U. Nr 127, poz. 880 z 2007 r. Dz. U. Nr 199, poz. 127, Nr 201, poz. 1237, Nr 220, poz. 1413 z 2008 r.) oraz uchwały Rady Miejskiej w Korszach Nr VIII/38/2007 z dnia 1 czerwca 2007 r. w sprawie przystąpienia do sporządzenia miejscowego planu zagospodarowania przestrzennego części terenów Gminy Korsze i uchwały Rady Miejskiej w Korszach Nr XVII/107/2008 z dnia 31 stycznia 2008 r. w sprawie zmiany uchwały Rady Miejskiej w Korszach Nr VIII/38/07 w sprawie przystąpienia do sporządzenia miejscowego planu zagospodarowania przestrzennego części terenów Gminy Korsze, Rada Miejska w Korszach uchwala, co następuje:

§ 1. 1. Uchwala się miejscowy plan zagospodarowania przestrzennego części terenów Gminy Korsze, zwany w dalszej części planem. Granice terenu objętego planem jak w załączniku Nr 1 niniejszej uchwały.

2. Uchwalany plan składa się z następujących elementów opublikowanych w Dzienniku Urzędowym Województwa Warmińsko-Mazurskiego:

- 1) tekstu planu, stanowiącego treść niniejszej uchwały,
- 2) rysunku planu w skali 1:2000, stanowiącego integralną część niniejszej uchwały - jako załącznik graficzny Nr 1 (obszar - I Łankiejmy, obszar - II Podlechy, obszar - III Dubliny, obszar - IV Trzeciaki, obszar - V Gudniki, obszar - VI Chmielnik),
- 3) stwierdzenia zgodności niniejszego planu ze Studium uwarunkowań i kierunków zagospodarowania przestrzennego Gminy i Miasta Korsze, stanowiącego załącznik Nr 2 niniejszej uchwały,
- 4) rozpatrzenia uwag do projektu niniejszego planu, stanowiących załącznik Nr 3 niniejszej uchwały,
- 5) rozstrzygnięcie sposobu realizacji oraz zasad finansowania inwestycji z zakresu infrastruktury technicznej należących do zadań własnych gminy stanowiące załącznik Nr 4 niniejszej uchwały.

Rozdział 1

§ 2. 1. Przedmiot i granice planu określa uchwała Nr VIII/38/2007 Rady Miejskiej w Korszach z dnia 1 czerwca 2007 r. w sprawie przystąpienia do sporządzenia miejscowego planu zagospodarowania przestrzennego części terenów Gminy Korsze i uchwała Nr XVII/107/2008 Rady Miejskiej w Korszach z dnia 31 stycznia 2008 r. w sprawie zmiany uchwały Nr VIII/38/07 Rady Miejskiej w sprawie przystąpienia do sporządzenia miejscowego planu zagospodarowania przestrzennego części terenów Gminy Korsze. Celem regulacji zawartych w planie jest ustalenie przeznaczenia terenu oraz sposobu jego zagospodarowania.

2. Rysunek planu sporządzony na mapie sytuacyjno-wysokościowej w skali 1:2000 stanowi załącznik Nr 1 do niniejszej uchwały.

Rysunek planu obowiązuje w następującym zakresie jego ustaleń:

- 1) granic planu,
- 2) linii rozgraniczających tereny o różnym przeznaczeniu i zasadach zagospodarowania,
- 3) oznaczeń terenów o określonym przeznaczeniu.

Rozdział 2

Przepisy ogólne dotyczące terenu objętego planem

§ 3. Ustala się następujące podstawowe przeznaczenie terenów:

- 12 - lokalizacja turbin wiatrowych i ich numery,
R - tereny rolne,
KD - tereny dróg publicznych,
KDW - tereny dróg wewnętrznych i placów manewrowych.

§ 4. Zasady ochrony i kształtowania ładu przestrzennego.

1. W granicach objętych planem zasady ochrony ładu przestrzennego określone są ustaleniami dotyczącymi:

- a) wysokości zabudowy,
- b) przeznaczenia wydzielonych działek,
- c) sposobu zagospodarowania i wykorzystywania terenów przeznaczonych na komunikację.

2. W granicach planu wprowadza się zakaz lokalizowania tymczasowych obiektów budowlanych, w rozumieniu przepisów Prawa Budowlanego, za wyjątkiem zaplecza budów.

3. W granicach planu linie telekomunikacyjne oraz elektroenergetyczne niskiego i średniego napięcia należy układać doziemnie.

§ 5. Zasady ochrony dziedzictwa kulturowego.

1. Wokół historycznych ośrodków wiejskich oraz wokół historycznych zespołów dworsko-folwarcznych, w promieniu 1 kilometra ustala się strefy ochrony ekspozycji i zabrania się budowy turbin wiatrowych.

2. Inwestycje budowlane prowadzone w strefach ochrony konserwatorskiej oraz inwestycje dotyczące obszarów przylegających do stref ochrony konserwatorskiej, wyznaczonych wokół zabytkowych obiektów, podlegają obowiązkowi uzgodnienia z Wojewódzkim Konserwatorem Zabytków.

3. Na załączniku graficznym oznaczono kolorem czerwonym i niebieskim stanowiska archeologiczne znajdujące się w wojewódzkiej ewidencji zabytków (AZP 16-67, 16-68, 16-69, 17-67, 17-68) - Wojewódzki Konserwator Zabytków ustala strefę ochrony konserwatorskiej - wszelkie inwestycje na obszarze zaznaczonym kolorem niebieskim wymagają poprzedzenia ich archeologicznymi badaniami

sondażowymi, oraz na obszarach zaznaczonych kolorem czerwonym wymagają poprzedzenia ich badaniami archeologicznymi, na które należy uzyskać pozwolenie Wojewódzkiego Konserwatora Zabytków.

Na terenie planowanej inwestycji znajduje się również stanowisko archeologiczne, archiwalne (zaznaczone kolorem zielonym), znane z literatury, którego lokalizacja nie jest obecnie znana. Istnieje zatem obawa, że w trakcie prac ziemnych zostaną odkryte i naruszone nawarstwienia kulturowe związane z osadnictwem pradziejowym i średniowiecznym na tym terenie, a także potencjalna możliwość natrafienia na inne zabytki archeologiczne. W takiej sytuacji na podstawie art. 32 ustawy z dnia 23 lipca 2003 r. o ochronie zabytków i opiece nad zabytkami istnieje obowiązek niezwłocznego powiadomienia Wojewódzkiego Konserwatora Zabytków o znalezisku oraz możliwość wstrzymania wszelkich prac budowlanych przez Wojewódzkiego Konserwatora Zabytków w razie, gdyby obowiązek ten nie został dopełniony. W związku z powyższym na etapie wykonawczym zaleca się prowadzenie wszelkich robót ziemnych pod stałym nadzorem archeologicznym, na które wymagane jest osobne pozwolenie Wojewódzkiego Konserwatora Zabytków.

4. Realizacja ustaleń planu nie narusza obowiązujących zasad ochrony dziedzictwa kulturowego, zabytków oraz dóbr kultury współczesnej.

§ 6. Zasady ochrony środowiska, przyrody i krajobrazu kulturowego.

Przed realizacją inwestycji, inwestor zobowiązany jest do:

1. Uzgodnienia na każdym etapie prac projektowych i inwestycyjnych ze stosownym organem ochrony przyrody zakresu realizacji prac.

2. Uzgodnienia z organem ochrony przyrody warunków eksploatacji elektrowni w pierwszych 5 latach.

3. Przeprowadzenie w trakcie 5 lat od wydania pozwolenia na budowę, na własny koszt, monitoringu skutków inwestycji na środowisko przyrodnicze, ze szczególnym uwzględnieniem migrujących zwierząt. Zakres tego monitoringu musi być uzgodniony z organem ochrony przyrody. Prace te musi realizować osoba biegła w zakresie ochrony przyrody legitymująca się wiedzą pozwalającą na wykonanie takich prac.

Jednocześnie wydanie pozwolenia na realizację inwestycji musi zawierać warunek, iż w przypadku stwierdzenia, że planowana inwestycja w trakcie jej eksploatacji przyczyniać się będzie do rozbijania się zwierząt o konstrukcje elektrowni lub też wpływać będzie na zmniejszenie się liczby par lub gatunków obecnie gniazdujących na tym terenie, lub wyraźnie oddziaływać na zmianę szlaków wędrówek zwierząt, albo będzie negatywnie oddziaływać na system obszarów chronionych lub stanowiących ostoję zwierząt inwestor, użytkownik i właściciel obiektu i gruntu podejmą stosowne działania, które wymagają aprobaty stosownego organu administracji rządowej w zakresie ochrony przyrody, w celu ograniczenia negatywnych skutków. O ile działania takie będą wymagały okresowego wstrzymania prac turbin wiatrowych w okresach migracji zwierząt, albo przebudowy lub rozbioru konstrukcji właściciel, użytkownik obiektu wykona to bez prawa odszkodowania.

4. Zgodnie z rozporządzeniem Ministra Środowiska z dnia 14 czerwca 2007 r. w sprawie dopuszczalnych poziomów hałasu w środowisku (Dz. U. Nr 120, poz. 826),

dopuszczalny poziom hałasu turbin wiatrowych w stosunku do terenów zabudowy zagrodowej wynosi:
pora dnia 55 dB,
pora nocy 45 dB.

§ 7. Zasady obsługi w zakresie infrastruktury technicznej.

1. Przebieg sieci, lokalizacja urządzeń infrastruktury technicznej i ich eksploatacja na podstawie warunków dysponentów sieci - pozostaje do uściślenia w projekcie budowlanym.

2. Turbiny wiatrowe będą pracowały bez obsługi stałej. Nie wymagają doprowadzania wody ani odprowadzania ścieków. Wymagają jedynie okresowych przeglądów konserwacyjnych.

3. Zaopatrzenie w energię elektryczną.

Turbiny wiatrowe z własnymi transformatorami, które będą wytwarzać energię elektryczną o napięciu 0,69 kV i mocy 2,0 MW zostaną połączone między sobą liniami kablami SN o napięciu 30 kV. Planuje się również kanalizację światłowodową, która będzie służyła dla potrzeb komunikacji, transmisji i sterowania urządzeniami oraz współpracy z projektowaną abonencką stacją GPZ 30/110 kV - znajdujący się poza granicami opracowania planu.

Ułożenie kanalizacji światłowodowej proponuje się we wspólnym wykopie z kablami 30 kV.

Przy projektowaniu tras linii kablowych średniego napięcia należy kierować się następującymi względami:

- przeprowadzenie linii najkrótszymi trasami (względnie ekonomiczne i techniczne);
- przeprowadzenie tras linii w miejscach do tego najodpowiedniejszych, tzn. wzdłuż dróg i chodników, unikanie miejsc, które mogą być wykorzystane pod przyszłą zabudowę;
- unikanie nadmiernej liczby skrzyżowań i zbliżeń z różnego rodzaju obiektami podziemnymi: rurami kanalizacyjnymi, kablami elektroenergetycznymi i telekomunikacyjnymi oraz obiektami naziemnymi: słupami, drzewami, drogami, murkami i budynkami;
- wybór tras zapewniających łatwy dostęp do kabli i ich eksploatację;
- zapewnienie minimalnej liczby załomów kabli oraz jak najmniejszego narażenia na uszkodzenia mechaniczne i szkodliwe wpływy chemiczne.

Przez obszar objęty planem przebiegają linie energetyczne napowietrzne 110 kV, 15 kV i 0,4 kV.

W przypadku wystąpienia kolizji pomiędzy projektowanym zagospodarowaniem terenu, a istniejącymi urządzeniami energetycznymi należy w/w urządzenia dostosować do zagospodarowania terenu bądź przebudować, zachowując wymagane strefy ochronne zgodnie z obowiązującymi przepisami. Warunki przebudowy uzgodnić z operatorem sieci energetycznej.

Przy lokalizacji turbin wiatrowych zachować dopuszczalne odległości zbliżeń do istniejących sieci napowietrznych (wyznaczyć pas techniczny, w jakim nie może znaleźć się jakikolwiek element turbiny, a w szczególności jej łopaty). Przyłączenie do sieci energetycznej projektowanej farmy wiatrowej nastąpi na warunkach określonych przez operatora sieci.

4. Sieć telekomunikacyjna.

Linie telekomunikacyjne w granicach planu należy projektować jako podziemne z rozprowadzeniem w terenach przeznaczonych pod ciągi komunikacyjne. Dopuszcza się lokalizację sieci i urządzeń infrastruktury

telekomunikacyjnej na terenach przeznaczonych pod zabudowę. W przypadku kolizji projektowanych obiektów z istniejącymi urządzeniami, należy je przebudować i dostosować do obowiązujących przepisów, norm i warunków technicznych.

5. Gazownictwo.

Przez obszar terenu - II Podlechy (obręb Wandajny) oraz w pobliżu obszarów VI Chmielniki i I Łankiejmy przebiega gazociąg wysokiego ciśnienia DN 200 PN 6,3 Mpa relacji Kętrzyn - Bartoszyce. Należy zachować normatywne odległości projektowanych urządzeń i obiektów od istniejącego gazociągu wysokiego ciśnienia zgodnie z:

- Rozporządzeniem Ministra Przemysłu i Handlu z dnia 14 listopada 1995 (Dz. U. Nr 139, poz. 686) - dotyczy gazociągów, dla których pozwolenie na budowę wydano przed dniem 12.12.2001 r.,
- PN - 91/M-34501 „Skrzyżowania gazociągów z przeszkodami terenowymi”.

6. Elektrownie wiatrowe stanowią przeszkody lotnicze i wymagają oznakowania przeszkodowego graficzno-kolorystycznego oraz świetlnego, zgodnie z zasadami zawartymi w rozporządzeniu Ministra Infrastruktury z dnia 25 czerwca 2003 r. w sprawie sposobu zgłaszania i oznakowania przeszkód lotniczych (Dz. U. Nr 130 z 2003 r., poz. 1193 z późn. zm.).

O wybudowaniu turbin należy powiadomić pisemnie Szefostwo Służby Ruchu Lotniczego SZ RP, Wydział Lotniskowy, ul. Żwirki i Wigury 1C, 00-912 Warszawa 65, zgodnie z § 10 ww. rozporządzenia.

Rozdział 3

§ 8. Zasady zabudowy i zagospodarowania terenów w granicach opracowania - karty terenów.

1. Karta terenu oznaczonego na rysunku planu symbolem **12**

Symbol terenu 12		
1.	Przeznaczenie terenu	Teren przeznaczony pod budowę turbin wiatrowych
2.	Zasady kształtowania zabudowy i zagospodarowania terenu	a) maksymalna wysokość wieży ze śmigłem 150 m, b) średnica śmigła 90 m, c) poziom posadowienia dla każdej siłowni określony indywidualnie w zależności od warunków gruntowych.
3.	Zasady ochrony i kształtowania ładu przestrzennego	Ustalenia zawarte w § 4 i § 5.
4.	Zasady ochrony środowiska i krajobrazu kulturowego	Ustalenia zawarte w § 6.
5.	Zasady ochrony dziedzictwa kulturowego, zabytków i dóbr kultury współczesnej	Ustalenia zawarte w § 5.
6.	Zasady obsługi w zakresie komunikacji	Obsługa komunikacyjna z dróg oznaczonych na rysunku planu symbolem KDW2.
7.	Zasady obsługi w zakresie infrastruktury technicznej	Ustalenia zawarte w § 7.
8.	Użytkowanie i zagospodarowanie terenu do czasu realizacji planu	Do czasu realizacji planu dopuszcza się istniejące przeznaczenie terenu.

2. Karta terenu oznaczonego na rysunku planu symbolem R.

Symbol terenu R	
1. Przeznaczenie terenu /funkcja/	Teren rolny
2. Zasady kształtowania zabudowy i zagospodarowania terenu	Adaptacja istniejącego przeznaczenia terenu.
3. Zasady ochrony i kształtowania ładu przestrzennego, ochrony środowiska i krajobrazu i dziedzictwa kulturowego	Adaptacja istniejącego przeznaczenia terenu bez prawa zabudowy.
4. Zasady obsługi w zakresie komunikacji	Obsługa terenu z dróg oznaczonych na rysunku planu symbolami KD, KDW1 i KDW2 oraz z dróg znajdujących się poza granicami opracowania.

3. Karta terenu oznaczonego na rysunku planu symbolem KD1.

Symbol terenu KD1	
1. Przeznaczenie terenu /funkcja/	Droga wojewódzka nr 592 klasy „Z”
2. Zasady kształtowania zabudowy i zagospodarowania terenu	Droga o nawierzchni utwardzonej, jednojezdniowa. Szerokość drogi w liniach rozgraniczających 20m. Chodniki jedno lub dwustronne przygotowane zależnie od lokalnych potrzeb.
3. Zasady kształtowania ładu przestrzennego	Określone na rysunku planu linie rozgraniczające dróg.
4. Zasady obsługi w zakresie komunikacji	Droga obsługuje przyległe działki poprzez zjazdy publiczne i indywidualne.
5. Zasady obsługi w zakresie infrastruktury technicznej	W pasie rozgraniczającym dróg prowadzone sieci infrastruktury technicznej- ustalenia § 7.
6. Użytkowanie i zagospodarowanie terenu do czasu realizacji planu	Do czasu realizacji planu adaptacja stanu istniejącego zagospodarowania.

4. Karta terenu oznaczonego na rysunku planu symbolem KD2.

Symbol terenu KD2	
1. Przeznaczenie terenu /funkcja/	Droga publiczna
2. Zasady kształtowania zabudowy i zagospodarowania terenu	Drogi o nawierzchni utwardzonej, jednojezdniowe. Docelowa szerokość dróg w liniach rozgraniczających 10 m.
3. Zasady kształtowania ładu przestrzennego	Określone na rysunku planu.
4. Zasady obsługi w zakresie komunikacji	Droga obsługuje przyległe działki.
5. Zasady obsługi w zakresie infrastruktury technicznej	W pasie dróg dopuszcza się prowadzenie sieci infrastruktury technicznej.
6. Użytkowanie i zagospodarowanie terenu do czasu realizacji planu	Do czasu realizacji planu adaptacja istniejącego stanu zagospodarowania.

5. Karta terenu oznaczonego na rysunku planu KDW1.

Symbol terenu KDW1	
1. Przeznaczenie terenu /funkcja/	Droga wewnętrzna (gminna).
2. Zasady kształtowania zabudowy i zagospodarowania terenu	Droga docelowo o nawierzchni utwardzonej. Minimalna szerokość drogi w liniach rozgraniczających 6 m.

3. Zasady kształtowania ładu przestrzennego	Określone na rysunku planu.
4. Zasady obsługi w zakresie komunikacji	Droga obsługuje tereny przyległe.
5. Zasady obsługi w zakresie infrastruktury technicznej	W pasie dróg dopuszcza się prowadzenie sieci infrastruktury technicznej.
6. Tymczasowe użytkowanie i zagospodarowanie terenu	Do czasu realizacji planu użytkowanie jako droga gruntowa.

6. Karta terenu oznaczonego na rysunku planu KDW2.

Symbol terenu KDW2	
1. Przeznaczenie terenu /funkcja/	Droga wewnętrzna (dojazdowa)
2. Zasady kształtowania zabudowy i zagospodarowania terenu	Droga docelowo o nawierzchni utwardzonej. Minimalna szerokość drogi w liniach rozgraniczających 6 m.
3. Zasady ochrony i kształtowania ładu przestrzennego	Określone na rysunku planu linie rozgraniczające drogi.
4. Zasady obsługi w zakresie komunikacji	Droga do obsługi placów manewrowych, na których zlokalizowane są turbiny wiatrowe.
5. Zasady obsługi w zakresie infrastruktury technicznej	W pasie rozgraniczającym drogi dopuszcza się prowadzone sieci infrastruktury technicznej.
6. Tymczasowe użytkowanie i zagospodarowanie terenu	Do czasu realizacji inwestycji dopuszcza się dotychczasowe użytkowanie terenu.

§ 9. Zadania dla realizacji celów publicznych.

1. Udział Gminy Korsze w finansowaniu w/w zadań będzie określony właściwymi uchwałami w wieloletnich planach inwestycyjnych w trybie przepisów o finansach publicznych, stosownie do możliwości budżetowych gminy.

§ 10. Stawki dla naliczenia opłat planistycznych.

Zgodnie z art. 15 ust. 2 pkt 12 i art. 36 ust. 4 ustawy z dnia 27 marca 2003 r. o planowaniu i zagospodarowaniu przestrzennym, ustala się poniższe wysokości stawek procentowych dla naliczania opłat z tytułu wzrostu wartości nieruchomości związanych z uchwaleniem niniejszego planu:

Oznaczenie przeznaczenia terenu	Wysokość procentowa stawki
12	20%
R	Nie ma zastosowania
KD	Nie ma zastosowania
KDW 1	Nie ma zastosowania
KDW 2	20 %

§ 11. Postanowienia końcowe.

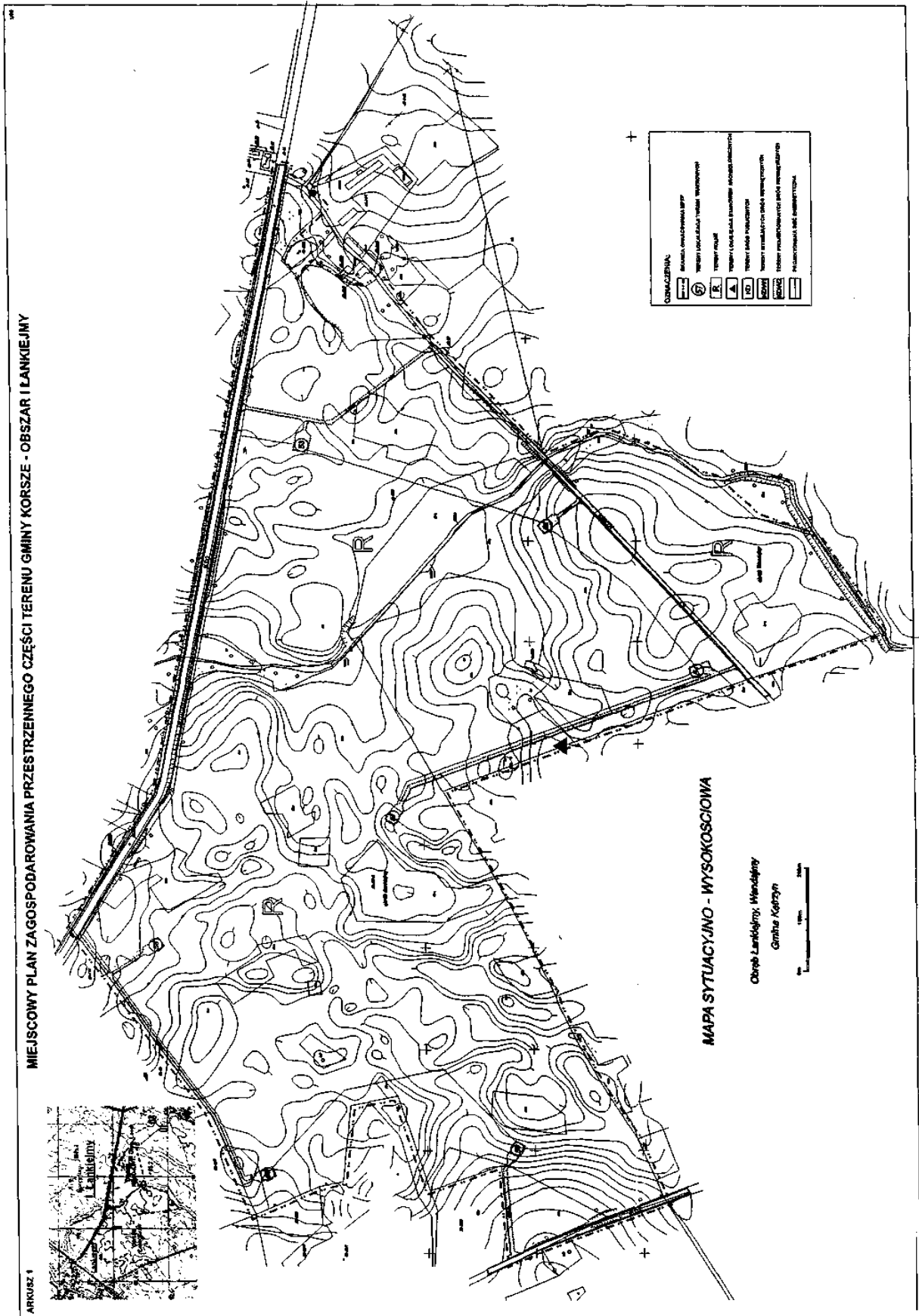
1. Wykonanie uchwały powierza się Burmistrzowi Korsz.

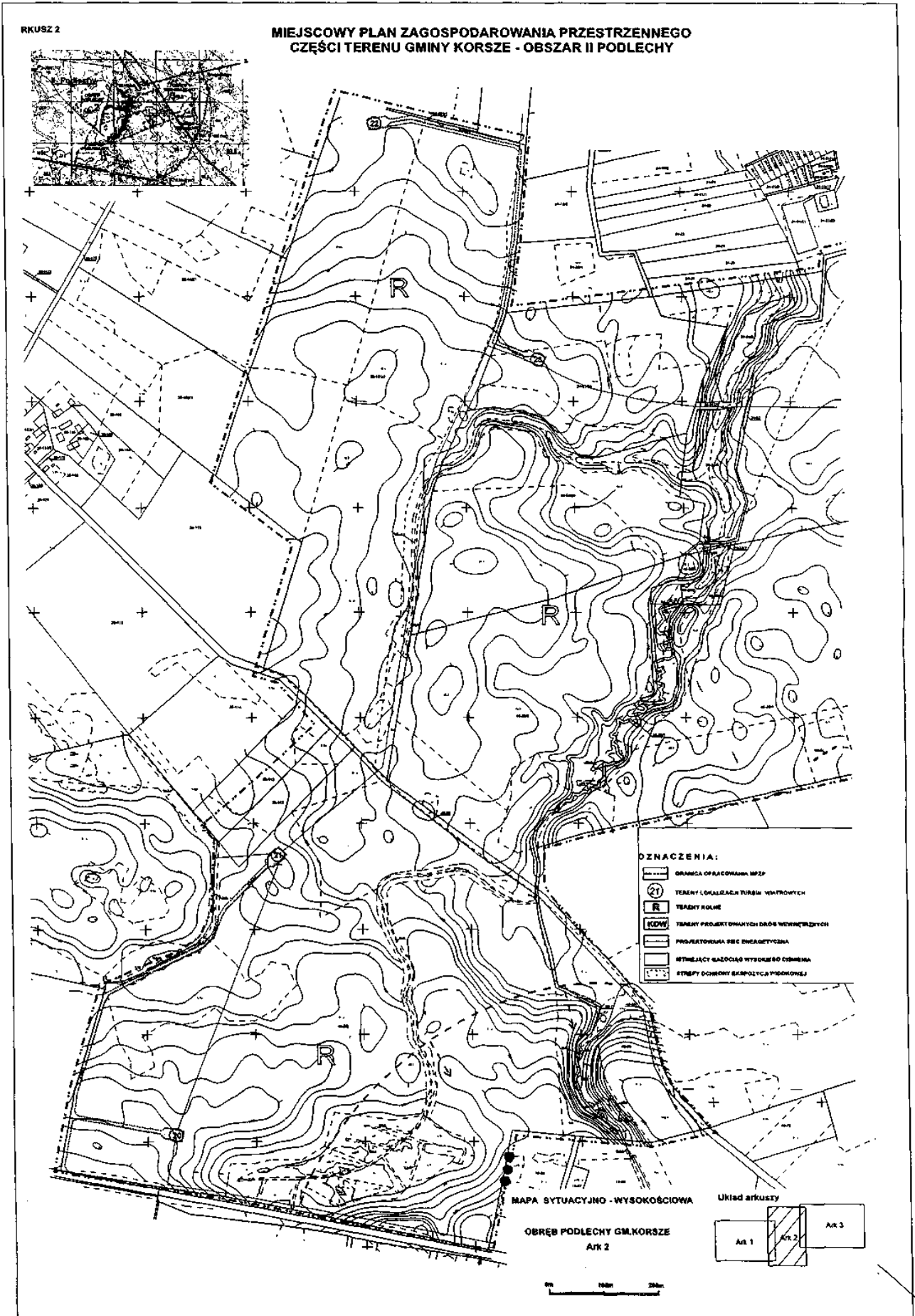
2. Burmistrz Korsz przechowuje i udostępnia do wglądu plan oraz wydaje w jego przedmiocie stosowne wypisy i wyrisy.

3. Uchwała wchodzi w życie po upływie 30 dni od daty jej ogłoszenia w Dzienniku Urzędowym Województwa Warmińsko-Mazurskiego. Uchwała podlega ogłoszeniu na tablicy ogłoszeń oraz publikacji na stronie internetowej BIP Urzędu Miejskiego w Korszach.

Przewodnicząca Rady Miejskiej
Bożena Małgorzata Krawczyk

Załącznik Nr 1
do uchwały Nr XXXV/206/09
Rady Miejskiej w Korszach
z dnia 14 kwietnia 2009 r.

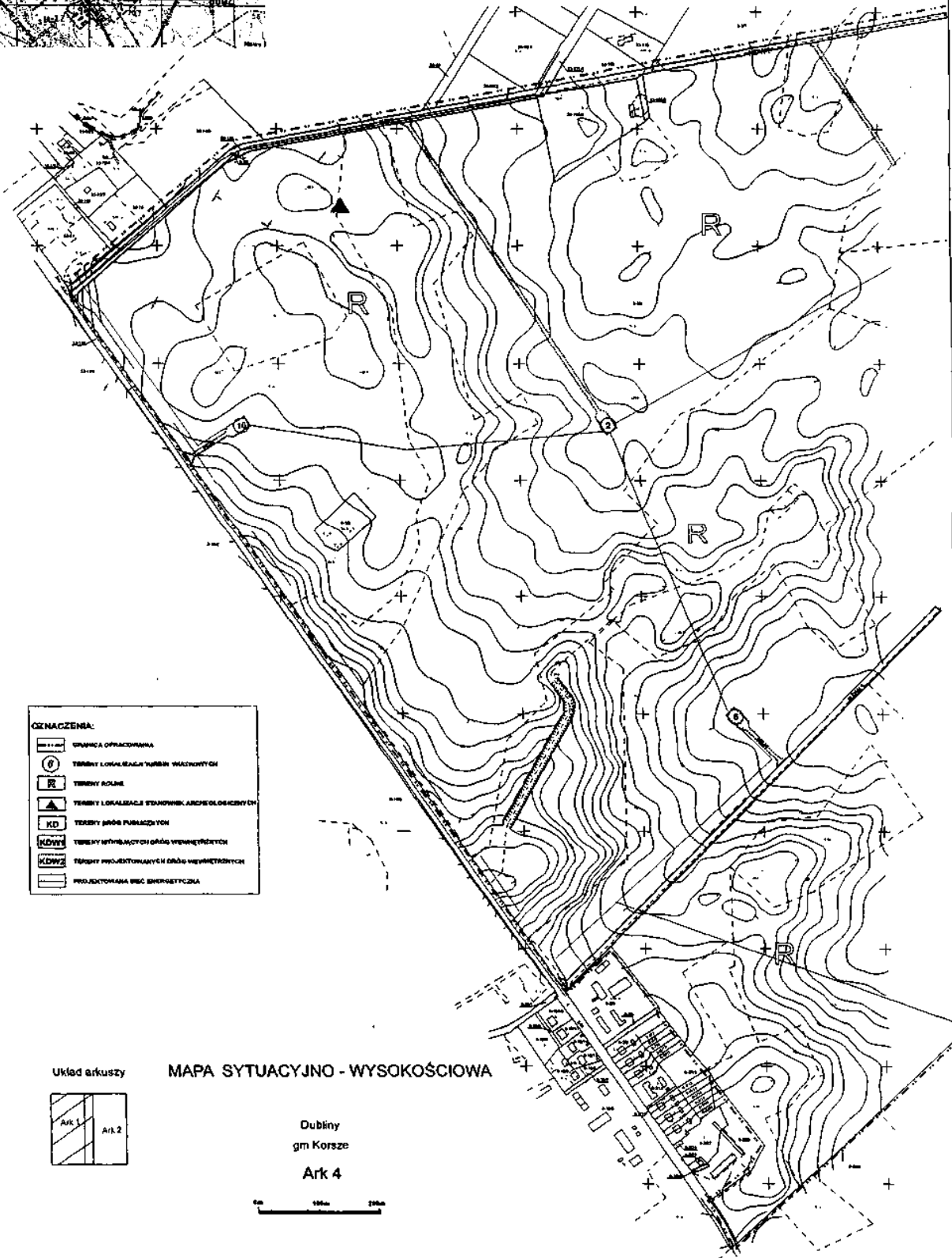
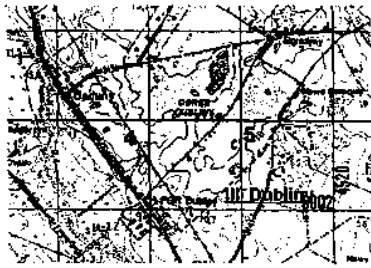




ARKUSZ 4

ZACZEPIK NR 3 DO UCHWAŁY NR LXIV/2004
RADY MIĘDZYGMINNEJ W KORSZACH
Z DNIA 14 KWIEŚNIA 2004

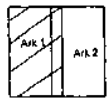
MIEJSCOWY PLAN ZAGOSPODAROWANIA PRZESTRZENNEGO CZĘŚCI TERENU GMINY KORSZE - OBSZAR III DUBLINY



OSIĄCZENIA:

	SYMBOL OPRACOWANIA
	TERENY LOKALNOŚCI TURYSTYCZNYCH
	TERENY ROLNE
	TERENY LOKALNOŚCI STANOWISK ARCHEOLOGICZNYCH
	TERENY PRÓB PUBLICZNYCH
	TERENY WYKONAWCZYCH PRÓB WYMIERNYCH
	TERENY PROJEKTOWANYCH PRÓB WYMIERNYCH
	PROJEKTOWANA SIĘĆ ENERGETYCZNA

Układ arkuszy



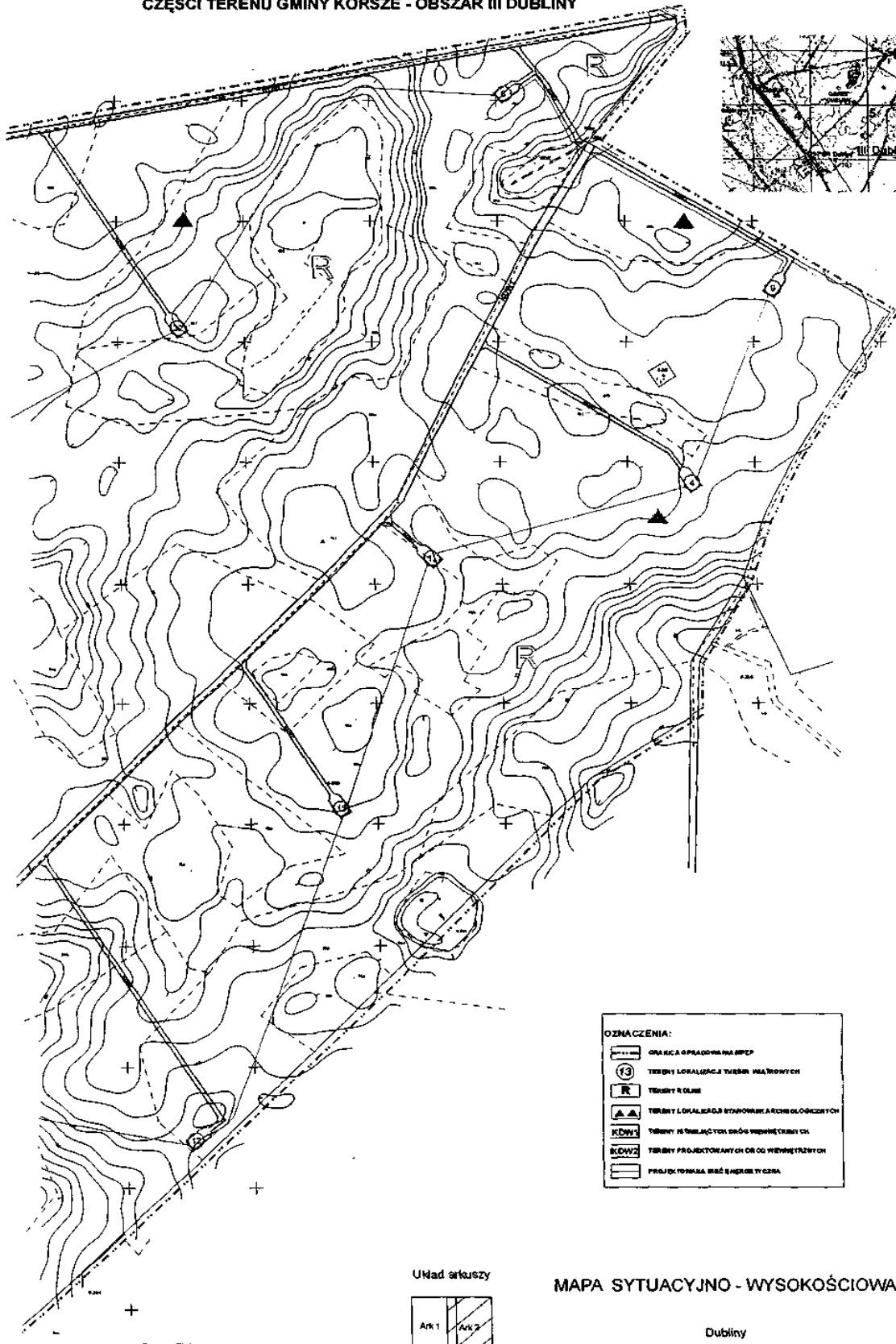
MAPA SYTUACYJNO - WYSOKOŚCIOWA

Dubliny
gm Korsze
Ark 4



ARKUSZ 6

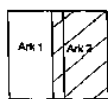
MIEJSKOWY PLAN ZAGOSPODAROWANIA PRZESTRZENNEGO
CZĘŚCI TERENU GMINY KORSZE - OBSZAR III DUBLINY



OZNACZENIA:

	GRANICA OPRACOWANIA MPZP
	TERENY LOKALIZACJI TERENÓW ROLNYCH
	TERENY LOKALIZACJI STANOWISK AGRICOLAŻY
	TERENY PRZEKŁADYCH BUDOWEL WYRÓBNICZYCH
	TERENY PRZEKŁADYCH BUDOWEL WYRÓBNICZYCH
	PROJEKTOWANA SIĘĆ KANALIZACYJNA

Układ arkuszy



MAPA SYTUACYJNO - WYSOKOŚCIOWA

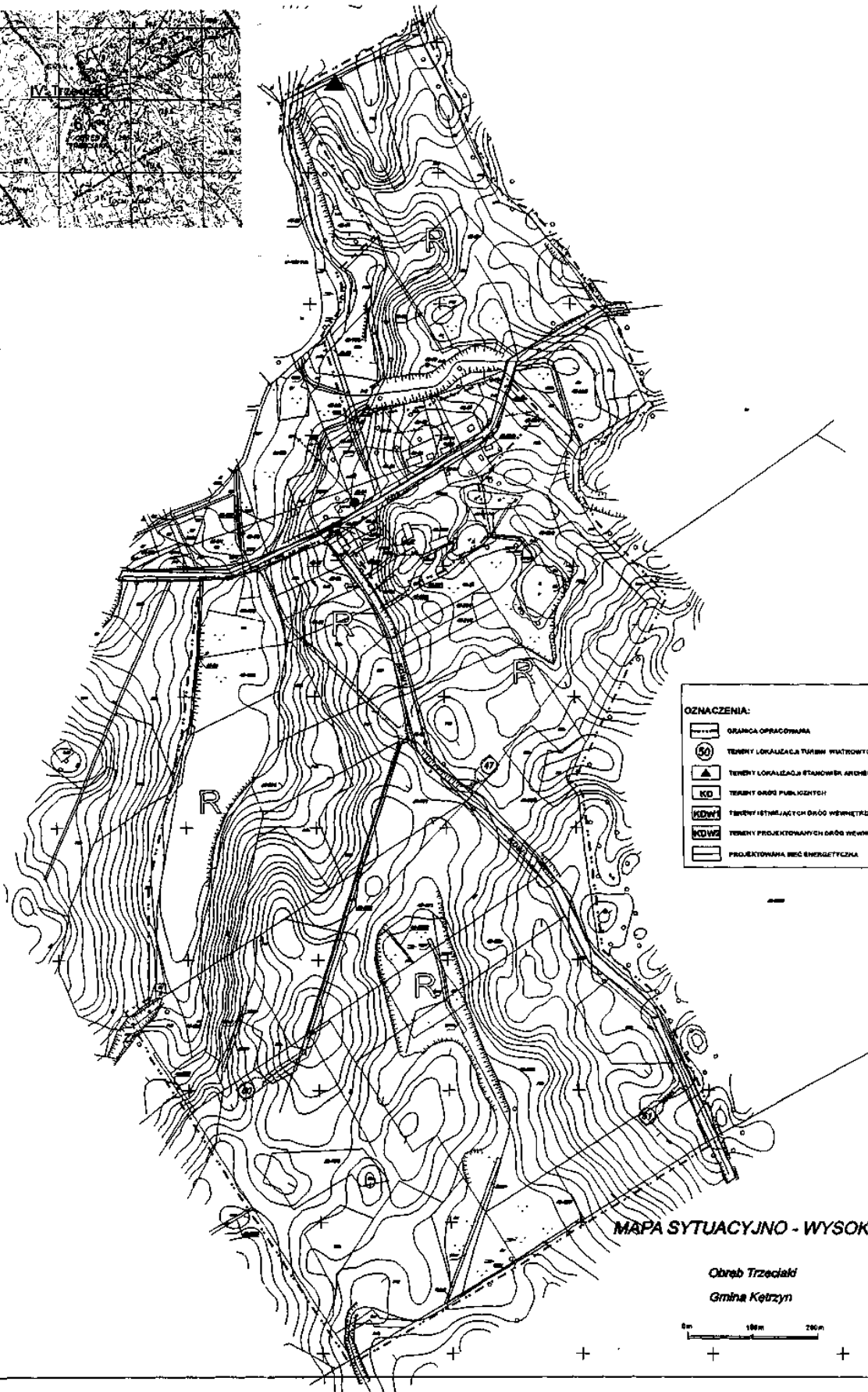
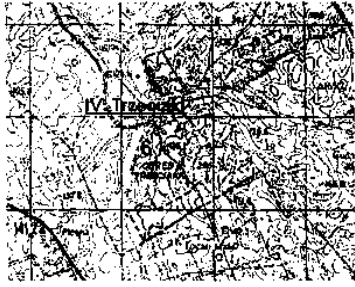
Dubliny
gm Korsze

Ark 2



ARKUSZ 6

**MIEJSKOWY PLAN ZAGOSPODAROWANIA PRZESTRZENNEGO
CZĘŚCI TERENU GMINY KORSZE - OBSZAR IV TRZECIAKI**



OZNACZENIA:

	GRANICA OPRACOWANIA
	TERENY LOKALIZACJI TURBIN WIAKROWYCH
	TERENY LOKALIZACJI STANOWISK ARCHEOLOGICZNYCH
	TERENY DRÓG PUBLICZNYCH
	TERENY SZTAMPELAKTOWYCH DRÓG WEWNĘTRZNYCH
	TERENY PROJEKTOWANYCH DRÓG WEWNĘTRZNYCH
	PROJEKTOWANA SIĘC ENERGGETYCZNA

MAPA SYTUACYJNO - WYSOKOŚCIOWA

Obwód Trzeciaki
Gmina Kętrzyn



ARKUSZ 7

**MIEJSKOWY PLAN ZAGOSPODAROWANIA PRZESTRZENNEGO
CZĘŚCI TERENU GMINY KORSZE - OBSZAR V GUDNIKI**

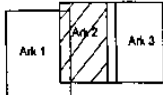


MAPA SYTUACYJNO - WYSOKOŚCIOWA

Gudniki
gm Korsze
Ark 2



Układ arkuszy

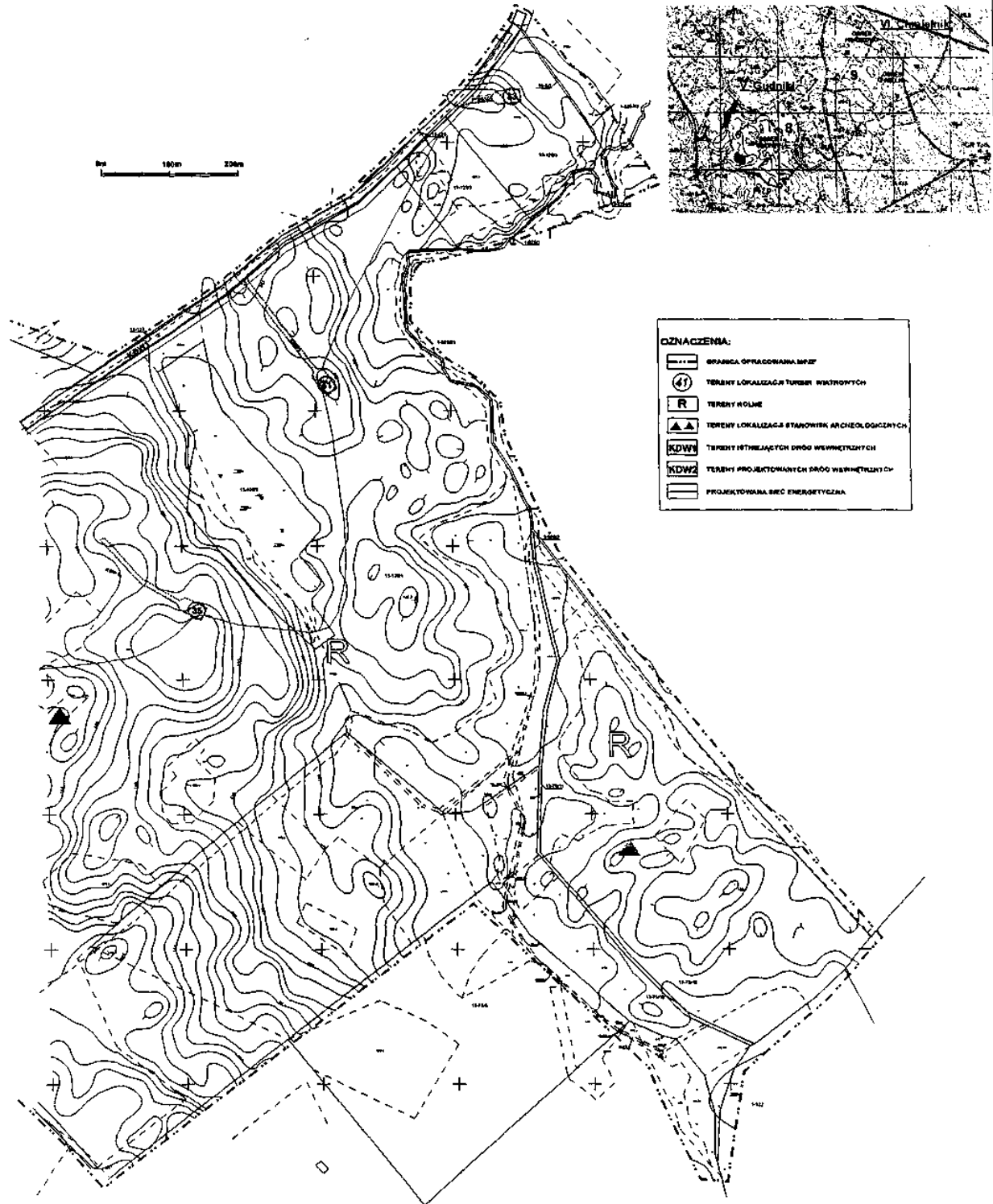


OZNACZENIA:

	GRANICA OPRACOWANIA MPZP
	TERENY LOKALIZACJI TURYSTYCZNYCH
	TERENY ROLNE
	TERENY LOKALIZACJI STANOWISK ARCHEOLOGICZNYCH
	TERENY DRÓG PUBLICZNYCH
	TERENY INFRASTRUKTURY DRÓG WEWNĘTRZNYCH
	TERENY PROJEKTOWANYCH DRÓG WEWNĘTRZNYCH
	PROJEKTOWANA SIĘĆ ENERGETYCZNA
	STREŻY OCHRONY EKSPONICJI WIDOKOWEJ

ARKUSZ 8

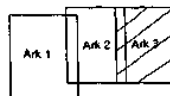
MIEJSCOWY PLAN ZAGOSPODAROWANIA PRZESTRZENNEGO CZĘŚCI TERENU GMINY KORSZE - OBSZAR V GUDNIKI



MAPA SYTUACYJNO - WYSOKOŚCIOWA

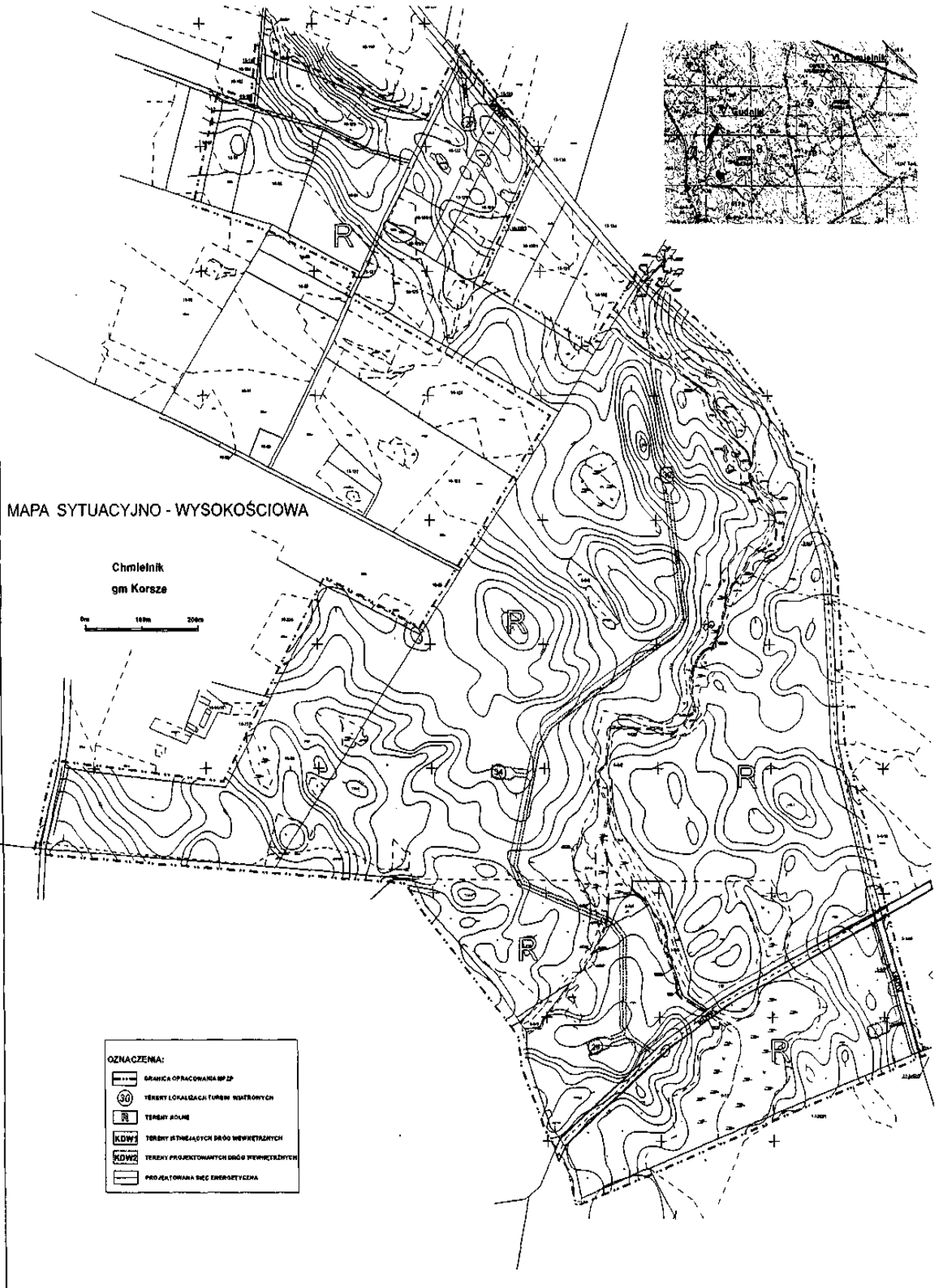
Gudniki
gm Korsze
Ark 3

Układ arkuszy



ARKUSZ 9

**MIEJSKOWY PLAN ZAGOSPODAROWANIA PRZESTRZENNEGO
CZĘŚCI TERENU GMINY KORSZE - OBSZAR VI CHMIELNIK**



Załącznik Nr 2
do uchwały Nr XXXV/206/09
Rady Miejskiej w Korszach
z dnia 14 kwietnia 2009 r.

W sprawie uchwalenia miejscowego planu zagospodarowania przestrzennego części terenów Gminy Korsze.

Działając na podstawie art. 20 ust. 1 ustawy z dnia 27 marca 2003 r. o planowaniu i zagospodarowaniu przestrzennym (Dz. U. z 2003 roku Nr 80, poz. 717 z późn. zm.) Rada Miejska w Korszach stwierdza zgodność ustaleń miejscowego planu zagospodarowania przestrzennego części terenów Gminy Korsze z ustaleniami „Studium uwarunkowań i kierunków zagospodarowania przestrzennego Gminy i Miasta Korsze” uchwalonego uchwałą Nr XXX/182/2005 Rady Miejskiej w Korszach z dnia 29 kwietnia 2005 r.

Zgodnie z kierunkami zagospodarowania przestrzennego wynikającymi ze „Studium uwarunkowań i kierunków zagospodarowania przestrzennego Gminy i Miasta Korsze” przewiduje się tworzenie warunków sprzyjających wykorzystaniu energii ze źródeł odnawialnych.

Załącznik Nr 3
do uchwały Nr XXXV/206/09
Rady Miejskiej w Korszach
z dnia 14 kwietnia 2009 r.

Rozstrzygnięcie o sposobie rozpatrzenia uwag wniesionych do projektu miejscowego planu zagospodarowania przestrzennego części terenów Gminy Korsze.

Na podstawie art. 20, ust. 1 ustawy o planowaniu i zagospodarowaniu przestrzennym (Dz. U. z 2003 r. Nr 80, poz. 717, z późn. zmianami) Rada Miejska w Korszach rozstrzyga o sposobie rozpatrzenia uwag wniesionych do projektu miejscowego planu zagospodarowania przestrzennego części terenów Gminy Korsze.

Zgłoszone w czasie dyskusji publicznej uwagi do projektu planu zostały uwzględnione przez Burmistrza Korsz. Nie zachodziła zatem konieczność ich rozstrzygnięcia przez Radę Miejską.

Załącznik Nr 4
do uchwały Nr XXXV/206/09
Rady Miejskiej w Korszach
z dnia 14 kwietnia 2009 r.

Rozstrzygnięcie sposobu realizacji oraz zasad finansowania inwestycji z zakresu infrastruktury technicznej należących do zadań własnych gminy związanych z miejscowym planem zagospodarowania przestrzennego części terenów Gminy Korsze.

W związku z art. 20 ust. 1 ustawy z dn. 27 marca 2003 r. o planowaniu i zagospodarowaniu przestrzennym (Dz. U. Nr 80, poz. 717 z późn. zm.) stwierdza się, że w granicach opracowania planu nie przewiduje się realizacji żadnych zadań własnych gminy związanych z budową infrastruktury technicznej, dlatego też odstąpiono od rozstrzygnięcia sposobu i zasad ich finansowania.

1193

UCHWAŁA Nr XXIX/557/09 Sejmiku Województwa Warmińsko-Mazurskiego z dnia 28 kwietnia 2009 r.

w sprawie zmiany w aglomeracji Orzysz wyznaczonej rozporządzeniem Wojewody Warmińsko-Mazurskiego Nr 4 z dnia 11 stycznia 2005 r. w sprawie wyznaczenia aglomeracji Orzysz.

Na podstawie art. 18 pkt 20 ustawy z dnia 5 czerwca 1998 r. o samorządzie województwa (Dz. U. z 2001 r. Nr 142, poz. 1590 z późn. zm.) oraz art. 43 ust. 2a ustawy z dnia 18 lipca 2001 r. - Prawo wodne (Dz. U. z 2005 r. Nr 239, poz. 2019 z późn. zm.) uchwala się, co następuje:

§ 1. Do aglomeracji Orzysz wyznaczonej rozporządzeniem Nr 4 Wojewody Warmińsko-Mazurskiego z dnia 11 stycznia 2006 r. (Dz. Urz. Woj. War-Maz. Nr 12, poz. 307) wprowadza się następujące zmiany.

1) § 1 rozporządzenia otrzymuje brzmienie:

„§ 1. Wyznacza się na terenie województwa warmińsko-mazurskiego aglomerację Orzysz o równoważnej liczbie mieszkańców 6 414, z oczyszczalnią ścieków w miejscowości Mikosze, obejmującą następujące miejscowości z terenu gminy Orzysz, powiat piski: Orzysz, Góra, Cierzpięty, Szwejkówko, Mikosze Osada, Okartowo, Nowe Guty,

Gaudynki, Wierzbiny, Pianki, Grądy, Wężewo, Tuchlin, Ublik, Grzegorz, Mikosze.”.

§ 2. Załącznik do uchwały otrzymuje brzmienie określone w załączniku do niniejszej uchwały.

§ 3. Wykonanie uchwały powierza się Zarządowi Województwa Warmińsko-Mazurskiego.

§ 4. Niniejsza uchwała wraz z załącznikiem podlega publikacji w Dzienniku Urzędowym Województwa Warmińsko-Mazurskiego.

§ 5. Uchwała wchodzi w życie po upływie 14 dni od daty opublikowania w Dzienniku Urzędowym Województwa Warmińsko-Mazurskiego.

Przewodniczący Sejmiku
Województwa Warmińsko-Mazurskiego
Julian Osiecki