

1935

**UCHWAŁA Nr X/44/2011**  
**Rady Gminy Łęczyce**  
z dnia 2 czerwca 2011 r.

**w sprawie uchwalenia zmiany części miejscowego planu zagospodarowania przestrzennego dla obrębu Strzebielino zatwierdzonego uchwałą nr V/4/2007 Rady Gminy Łęczyce z dnia 8 lutego 2007, obejmującego część działki nr 70/3.**

Na podstawie art. 18 ust. 2 pkt 5 i art. 40 ust. 1 ustawy z dnia 8 marca 1990 r. o samorządzie gminnym (tekst jedn. Dz. U. z 2001r. Nr 142 poz. 1591 z późn. zmianami) oraz art. 20 i art. 29 ustawy z dnia 27 marca 2003 r. o planowaniu i zagospodarowaniu przestrzennym (Dz. U. z 2003r. Nr 80 poz. 717 z późn. zmianami) Rada Gminy Łęczyce, na wniosek Wójta Gminy Łęczyce, uchwała, co następuje:

§ 1

Po stwierdzeniu zgodności z ustaleniami „Studium uwarunkowań i kierunków zagospodarowania przestrzennego Gminy Łęczyce”, po rozstrzygnięciu uwag, które wpłynęły do projektu planu, po rozstrzygnięciu dotyczącym zasad finansowania zapisanych w planie inwestycji z zakresu infrastruktury technicznej, które należą do zadań własnych gminy, uchwała się zmianę części miejscowego planu zagospodarowania dla obrębu Strzebielino zatwierdzonego uchwałą nr V/4/2007 Rady Gminy Łęczyce z dnia 8 lutego 2007, obejmującego część działki nr 70/3 zwanego dalej „planem”, którego granice zostały określone na mapie stanowiącej załącznik nr 1 do niniejszej uchwały.

§ 2

Celem wprowadzenia regulacji zawartych w planie jest stworzenie warunków dla realizacji i funkcjonowania gazociągu średniego (z możliwością przekształcenia na gazociąg wysokiego ciśnienia) i gazociągu wysokiego ciśnienia.

§ 3

1. Przedmiotem ustaleń planu jest pas przebiegu gazociągów średniego i wysokiego ciśnienia i ich stref kontrolowanych obejmujący tereny rolnicze i leśne, w tym obszar, na który wymagane jest uzyskanie zgody na wyłączenie gruntów leśnych z użytkowania leśnego.
2. Dla obszaru planu w § 5 ustala się przeznaczenie terenów wydzielonych liniami rozgraniczającymi, a w § 6 ustala się ograniczenie sposobów użytkowania tych terenów.

§ 4

Na rysunku planu nr 1 następujące oznaczenia graficzne stanowią ustalenia planu:

1. granice obszaru objętego planem,
2. linie rozgraniczające tereny o różnym przeznaczeniu lub różnych zasadach zagospodarowania,
3. oznaczenia identyfikacyjne cyfrowe i literowe terenów o różnym przeznaczeniu.

§ 5

Ustala się podstawowe przeznaczenie terenów wydzielonych liniami rozgraniczającymi i oznaczonych na rysunku planu następującymi symbolami literowo-cyfrowymi:

- 1.1/01-G – teren przebiegu gazociągów ze strefami kontrolowanymi,

2.1/02R – teren rolniczy.

§ 6

Ustala się następujące warunki użytkowania i zagospodarowania terenów położonych w obszarze planu:

1. Ustalenia dotyczące trasy przebiegu gazociągów:
  - 1) ustala się trasę przebiegu gazociągów przez teren działki nr: 70/3 w obrębie geodezyjnym Strzebielino, gmina Łęczyce.
  - 2) na terenie przebiegu gazociągów ze strefami kontrolowanymi 1/01-G ustala się strefy kontrolowane przeznaczone do wylesienia o szerokości zgodnie z przepisami odrębnymi. Nie należy wznosić na ich obszarze budynków, urządzeń stałych składów i magazynów, sadzić drzew oraz nie powinna być podejmowana żadna działalność mogąca zagrozić trwałości gazociągu podczas jego eksploatacji.
  - 3) na terenie rolniczym 1/02-R ustala się strefy kontrolowane od gazociągów, których szerokość powinna być zgodna z przepisami odrębnymi i na terenie której obowiązując przepisy odrębne.
2. Warunki wynikające z ochrony środowiska przyrodniczego:
  - 1) Ze względu na potrzebę ochrony terenów przyległych do placu budowy przed negatywnymi oddziaływaniami należy:
    - a) stosować takie rozwiązania techniczne, technologiczne i organizacyjne, aby na analizowanym terenie, a także na terenach przyległych nie naruszyć stosunków wodnych oraz zagwarantować bezpieczeństwo przeciwpowodziowe,
    - b) ograniczyć wycinkę drzew na terenach leśnych oraz przekształcenie terenów leśnych do niezbędnego minimum,
    - c) na granicach funkcji chronionych muszą być spełnione wszystkie określone przepisami normy.
  - 2) Formy ochrony przyrody:
    - a) Obszar objęty opracowaniem planu położony jest w granicach Obszaru Chronionego Krajobrazu Pradoliny rzeki Redy – Łęby. Wszelkie działania podejmowane na tym obszarze powinny być zgodne z obowiązującymi przepisami.
    - b) Obszar objęty opracowaniem planu położony jest w granicach strefy ochronnej Głównego Zbiornika Wód Podziemnych numer 110. Na terenach tych obowiązują wymagania w zakresie ochrony środowiska stawiane obszarom ochronnym GWZP (GWZP nr 110), należy stosować rozwiązania techniczne i organizacyjne gwarantujące zabezpieczenie przed zanieczyszczeniem warstwy wodonośnej.
3. Warunki wynikające z ochrony środowiska kulturowego: nie dotyczy.
4. Zasady kształtowania przestrzeni publicznych: nie dotyczy.
5. Sposoby zagospodarowania terenów lub obiektów podlegających ochronie na podstawie odrębnych przepisów: nie dotyczy.

6. Zasady i warunki scalania i podziału nieruchomości: nie ustala się.
7. Zasady dotyczące systemów komunikacji: dostępność komunikacyjna z istniejących dróg leśnych i publicznych poza terenem planu.
8. Sposoby i terminy tymczasowego zagospodarowania terenu: nie ustala się.
9. Ustalenia dotyczące obszarów rehabilitacji istniejącej zabudowy i infrastruktury technicznej, wymagających przekształceń lub rekultywacji: nie dotyczy.

§ 7

Załącznikami do niniejszej uchwały, stanowiącymi jej integralne części są:

1. część graficzna - rysunek miejscowego planu zagospodarowania przestrzennego w skali 1:1000 stanowiący załącznik nr 1,
2. rozstrzygnięcie o sposobie rozpatrzenia uwag złożonych do projektu planu stanowiące załącznik nr 2,
3. rozstrzygnięcie o sposobie realizacji, zapisanych w planie, inwestycji z zakresu infrastruktury technicznej, które należą do zadań własnych gminy oraz zasadach ich finansowania stanowiące załącznik nr 3.

§ 8

Ustala się stawkę procentową służącą naliczeniu opłaty w związku ze wzrostem wartości nieruchomości po uchwaleniu miejscowego planu zagospodarowania przestrzennego w wysokości 0%.

§ 9

Traci moc miejscowy plan zagospodarowania przestrzennego dla obrębu Strzebielino zatwierdzony uchwałą nr V/4/2007 Rady Gminy Łęczyce z dnia 8 lutego 2007, obejmujący część działki nr 70/3, w granicach objętych niniejszym planem.

§ 10

Zobowiązuje się Wójta Gminy Łęczyce do:

1. przedstawienia Wojewodzie Pomorskiemu niniejszej uchwały wraz z dokumentacją planistyczną w celu oceny jej zgodności z prawem,
2. publikacji niniejszej uchwały na stronie internetowej Gminy Łęczyce,
3. umożliwienia zainteresowanym osobom wglądu do dokumentów przedstawiających plan i wydawania na wnioski zainteresowanych wypisów i wrysów na zasadach określonych w art. 30 ust. 1 ustawy o planowaniu i zagospodarowaniu przestrzennym.

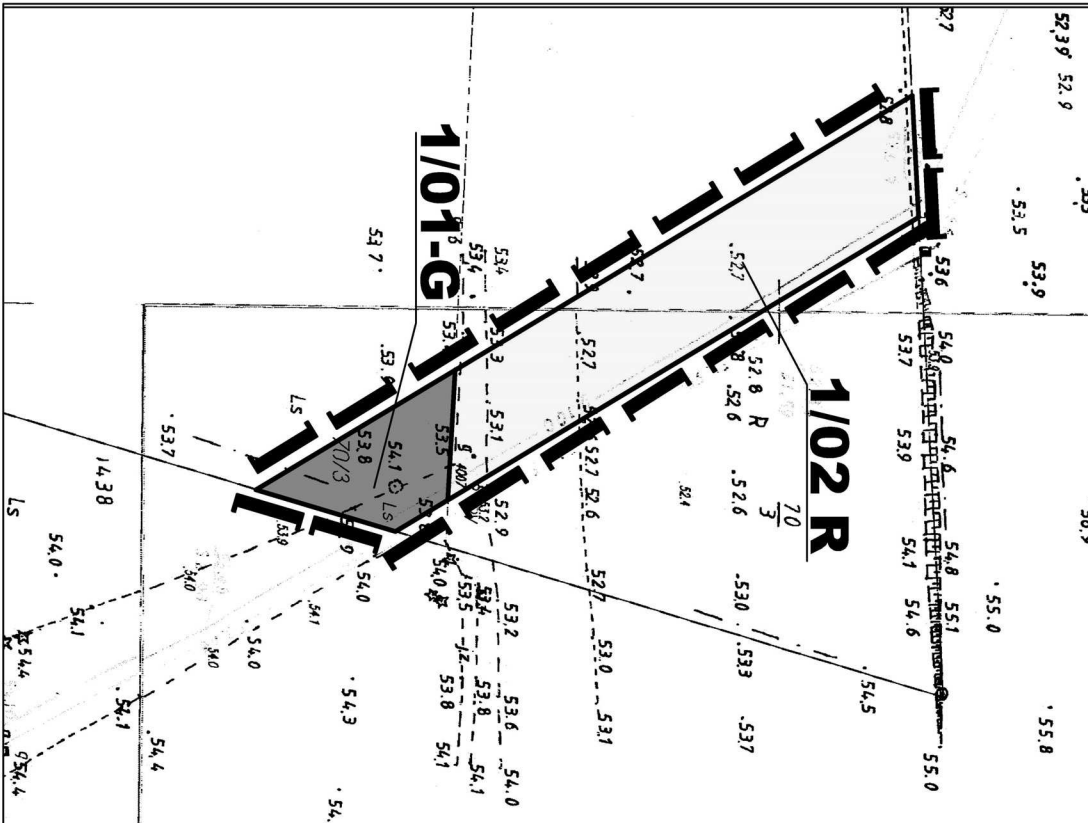
§ 11

Uchwała wchodzi w życie z upływem 30 dni od ogłoszenia jej w Dzienniku Urzędowym Województwa Pomorskiego za wyjątkiem § 10 ust. 1 i 2, które wchodzi w życie z dniem podjęcia uchwały.

Przewodniczący  
Rady Gminy w Łęczycach  
*Lucyna Sucharska*

Załącznik nr 1  
do uchwały nr X/44/2011  
Rady Gminy Łęczycze  
z dnia 2 czerwca 2011 r.

**ZMIANA MIEJSCOWEGO PLANU ZAGOSPODAROWANIA PRZESTRZENNEGO dla obrębu Strzebielino zatwierdzonego uchwałą nr V/4/2007 Rady Gminy Łęczycze z dnia 8 lutego 2007, obejmującego część działki 70/3**



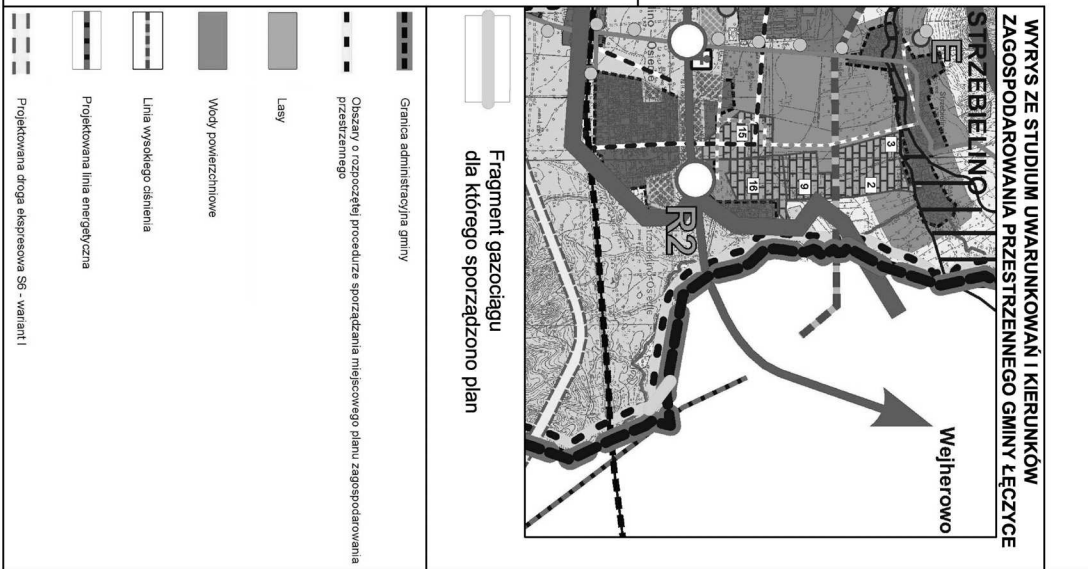
<b>OZNACZENIA</b>	Granice obszaru objętego planem
<b>ZASADY ZAGOSPODAROWANIA TERENU</b>	Linie rozgraniczające tereny o różnym przeznaczeniu lub różnych zasadach zagospodarowania
<b>PRZEZNACZENIE TERENÓW</b>	
<b>G</b>	Tereny przybliżeniu gazociągów ze strefą kontrolowaną
<b>R</b>	Tereny rolnicze

Załącznik nr 1 do Uchwały nr X/44/2011 Rady Gminy Łęczycze z dnia 02.06.2011 roku

ZMIANA MIEJSCOWEGO PLANU ZAGOSPODAROWANIA PRZESTRZENNEGO dla obrębu Strzebielino zatwierdzonego uchwałą nr V/4/2007 Rady Gminy Łęczycze z dnia 8 lutego 2007, obejmującego część działki 70/3

**PROJEKT PLANU** SKALA 1:1000  
Działka 70/3 - obręb Strzebielino

**CKK**  
ARCHITEKT  
ZESPÓŁ AUTORSKI  
mgr inż. arch. Małgorzata Osawała  
mgr inż. arch. Anna Kwid  
mgr Marek Rejzka



Załącznik nr 2  
do uchwały nr X/44/2011  
Rady Gminy Łęczyce  
z dnia 2 czerwca 2011 r.

**Rozstrzygnięcie o sposobie rozpatrzenia uwag złożonych do projektu zmiany miejscowego planu zagospodarowania przestrzennego dla obrębu Strzebielino zatwierdzonego uchwałą Nr V/4/2007 Rady Gminy Łęczyce z dnia 8 lutego 2007 r., obejmującego część działki nr 70/3.**

Do projektu planu nie wpłynęły uwagi w trybie art. 17 pkt 11 i 18 ustawy z dnia 27 marca 2003 r. o planowaniu i zagospodarowaniu przestrzennym (Dz. U. Nr 80, poz. 717 z późn. zmianami).

Załącznik nr 3  
do uchwały nr X/44/2011  
Rady Gminy Łęczyce  
z dnia 2 czerwca 2011 r.

**Rozstrzygnięcie o sposobie realizacji zapisanych w planie inwestycji z zakresu infrastruktury technicznej, które należą do zadań własnych gminy oraz zasadach ich finansowania.**

Uchwalenie w/w planu nie wiąże się z koniecznością realizacji inwestycji z zakresu infrastruktury technicznej należących do zadań własnych gminy.

1936

**UCHWAŁA Nr VII/39/2011  
Rady Gminy Nowa Wieś Lęborska  
z dnia 7 lutego 2011 r.**

**w sprawie zmiany Uchwały Nr V/24/2011 Rady Gminy Nowa Wieś Lęborska z dnia 14 stycznia 2011 r. w sprawie uchwalenia budżetu gminy na 2011 rok.**

Na podstawie art. 18 ust. 2 pkt 4 i 9 lit.c,d,e,i oraz pkt 10 Ustawy z dnia 8 marca 1990 r. o samorządzie gminnym (Dz. U. z 2001 r. Nr 142 poz. 1591 z późn.zm.) oraz art. 211,212,216,222 ustawy z dnia 27 sierpnia 2009 r. o finansach publicznych (Dz. U. Nr 157, poz. 1240 z późn. zm.) uchwala się, co następuje:

§ 1

Dokonyje się zmiany w dochodach budżetu gminy zgodnie z załącznikiem Nr 1 do niniejszej uchwały.

§ 2

Dokonyje się zmiany w wydatkach budżetu gminy zgodnie z załącznikiem Nr 2 do niniejszej uchwały.

§ 3

W uchwale Nr V/24/2011 z dnia 14 stycznia 2011r. dokonuje się zmiany załącznika Nr 3-Wykaz zadań inwestycyjnych przewidzianych do realizacji w roku 2011 zgodnie z załącznikiem Nr 3 do niniejszej uchwały.

§ 4

W uchwale Nr V/24/2011 z dnia 14 stycznia 2011 r. dokonuje się zmiany załącznika Nr 4-Przychody i rozchody budżetu w roku 2011 zgodnie z załącznikiem Nr 4 do niniejszej uchwały.

§ 5

W uchwale Nr V/24/2011 z dnia 14 stycznia 2011 r.

dokonyje się zmiany zapisu 3 ust. 2 nadając mu brzmienie: Ustala się rezerwy celowe w wysokości 85.000 zł.  
a) na realizację zadań własnych z zakresu zarządzania kryzysowego w wysokości 85.000 zł.

§ 6

Pozostałe postanowienia uchwały Nr V/24/2011 z dnia 14 stycznia 2011 r. nie ulegają zmianie.

§ 7

Po dokonanych zmianach budżetu zamyka się:

- 1) po stronie dochodów kwotą 34.541.267,11 zł.  
- w tym dotacja na zadania zlecone 5.334.045,00 zł.
- 2) po stronie wydatków kwotą 46.679.420,11 zł.  
- w tym wydatki za zadania zlecone 5.334.045,00 zł.
- 3) deficyt budżetowy kwotą 12.138.153,00 zł.
- 4) nakłady inwestycyjne kwotą 12.193.153,00 zł.

§ 8

Wykonanie uchwały powierza się Wójtowi Gminy.

§ 9

Uchwała wchodzi w życie z dniem podjęcia i podlega ogłoszeniu w Dzienniku Urzędowym Województwa Pomorskiego, na tablicy ogłoszeń Urzędu Gminy oraz Biuletynie Informacji Publicznej.

Przewodniczący Rady Gminy  
Nowa Wieś Lęborska  
Zdzisław Korda