



# DZIENNIK URZĘDOWY

## WOJEWÓDZTWA ŚWIĘTOKRZYSKIEGO

Kielce, dnia 11 stycznia 2012 r.

Poz. 84

### UCHWAŁA NR XXI/134/11 RADY MIEJSKIEJ W POŁAŃCU

z dnia 14 grudnia 2011 r.

#### **w sprawie uchwalenia zmiany miejscowego planu zagospodarowania przestrzennego obszarów wsi: Brzozowa, Luszyca, Łęg, Tursko Małe, Tursko Małe Kolonia i Zawada w gminie Połaniec**

Na podstawie art. 18 ust. 2 pkt 5 ustawy z dnia 8 marca 1990 r. o samorządzie gminnym (tekst jednolity Dz. U. Nr 142, poz. 1591 z 2001 r. z późniejszymi zmianami)<sup>1)</sup> oraz art. 20 ust. 1 ustawy z dnia 27 marca 2003 r. o planowaniu i zagospodarowaniu przestrzennym (Dz. U. Nr 80, poz. 717 z 2003 r. z późniejszymi zmianami)<sup>2)</sup> Rada Miejska uchwala, co następuje:

#### **Rozdział 1. USTALENIA OGÓLNE**

§ 1. 1. Uchwala się zmianę miejscowego planu zagospodarowania przestrzennego obszarów wsi: Brzozowa, Luszyca, Łęg, Tursko Małe, Tursko Małe Kolonia i Zawada położonych w gminie Połaniec, uchwalonego Uchwałą Nr XXVIII/193/05 Rady Miejskiej w Połańcu z dnia 30 marca 2005r.<sup>3)</sup>, zmienionego Uchwałą Nr LI/299/10 Rady Miejskiej w Połańcu z dnia 22 kwietnia 2010r.<sup>4)</sup>, w zakresie zgodnym z Uchwałą Nr VII/37/11 Rady Miejskiej w Połańcu z dnia 24 marca 2011 roku oraz Uchwałą Nr VIII/50/11 Rady Miejskiej w Połańcu z dnia 14 kwietnia 2011 roku, zwany dalej "planem".

2. Plan nie narusza ustaleń zmiany Studium uwarunkowań i kierunków zagospodarowania przestrzennego gminy Połaniec, którego tekst i rysunek stanowią załączniki do Uchwały Nr LI/298/10 Rady Miejskiej w Połańcu z dnia 22 kwietnia 2010 roku w sprawie uchwalenia zmiany Studium.

3. Plan obejmuje część obszaru wsi Tursko Małe, Łęg i Zawada o zasięgu określonym na rysunku planu nr 1 w skali 1: 2000 pn. Przeznaczenie i zagospodarowanie terenu, który stanowi integralną część uchwały oznaczony jako załącznik nr 1 do uchwały.

<sup>1)</sup> Zmiany tekstu jednolitego wymienionej ustawy zostały ogłoszone w: Dz. U. z 2002 r. Nr 23 poz.220, Nr 62 poz.558, Nr 113 poz. 984, Nr 153 poz. 271, Nr 214 poz.1806, Dz. U. z 2003 r. Nr 80 poz.717, Nr 162 poz.1568, Dz.U.2004 r. Nr 102.1055, Nr 116.1203, Nr 167 poz. 1759, Dz. U. z 2005 r. Nr 172 poz.1441, Nr 175 poz. 1457, Dz. U. z 2006 r. Nr 17 poz.128, Nr 181 poz. 1337, Dz. U. z 2007 r. Nr 48 poz. 327, Nr 138 poz. 974, Nr 173 poz.1218, Dz. U. z 2008 r. Nr 180 poz.1111, Nr 223 poz.1458, Dz. U z 2009 r. Nr 52 poz. 420, Nr 517 poz. 1441, Dz. U. z 2010 r. Nr 28 poz. 142, Nr 28 poz. 146., Nr 16 poz. 675, Nr 40 poz. 230, Dz. U. z 2011 r. Nr 117 poz. 679, Nr 134 poz.777, Nr 21 poz. 113, Nr 217 poz. 1281, Nr 149 poz. 887.

<sup>2)</sup> Zmiany ustawy zostały ogłoszone w: Dz. U. z 2004 r. Nr 6 poz. 41, Nr 141 poz.1492, Dz. U. z 2005 r. Nr 113 poz. 954, Nr 130 poz. 1087, Dz. U. z 2006 r. Nr 45 poz.319, Nr 225 poz.1635, Dz. U. z 2007 r. Nr 127 poz.880, Dz. U z 2008 r. Nr 123 poz. 803, Nr 199 poz.1227, Nr 201 poz.1237, Nr 220 poz.1413, Dz. U. z 2010 r. Nr 24 poz. 124, Nr 75 poz. 474, Nr 106 poz. 675, Nr 119 poz. 804, Nr 149 poz. 996, Nr 155, poz. 1043, Nr 130 poz. 871, Dz. U. z 2011 r. Nr 32 poz. 159, Nr 153 poz. 901.

<sup>3)</sup> Uchwała opublikowana w Dzienniku Urzędowym Województwa Świętokrzyskiego z dnia 23 czerwca 2005 r. Nr 135 poz. 1702.

<sup>4)</sup> Uchwała opublikowana w Dzienniku Urzędowym Województwa Świętokrzyskiego z dnia 19 sierpnia 2010 r. Nr 236 poz. 2348.

4. Integralną częścią planu są ponadto załączniki nr 2, 3 i 4 do uchwały:

- 1) załącznik nr 2 – Rysunek planu nr 2 w skali 1: 5000 pn. Zasady obsługi infrastruktury technicznej,
- 2) załącznik nr 3 - Rozstrzygnięcie o sposobie rozpatrzenia uwag,
- 3) załącznik nr 4 - Rozstrzygnięcie o sposobie realizacji zapisanych w planie inwestycji z zakresu infrastruktury technicznej, które należą do zadań własnych gminy oraz zasadach ich finansowania.

**§ 2.** 1. Ustala się zmianę rysunków planu nr 1 i nr 2 miejscowego planu zagospodarowania przestrzennego obszarów wsi: Brzozowa, Luszycza, Łęg, Tursko Małe, Tursko Małe Kolonia i Zawada położonych w gminie Połaniec, stanowiących załączniki nr 1 i nr 2 do Uchwały Nr LI/299/10 Rady Miejskiej w Połańcu z dnia 22 kwietnia 2010r. w następującym zakresie:

- 1) dodaniu oznaczenia „RM- tereny zabudowy zagrodowej w gospodarstwach rolnych, hodowlanych i ogrodnich”.

2. Ustaleniami obowiązującymi na rysunkach zmiany planu są:

- 1) granica obszaru objętego planem,
- 2) linie rozgraniczające tereny o różnym przeznaczeniu lub różnych zasadach zabudowy i zagospodarowania wraz z symbolami identyfikacyjnymi,
- 3) nieprzekraczalne linie zabudowy,
- 4) kategoria przeznaczenia terenu - RM.

3. Pozostałe ustalenia miejscowego planu zagospodarowania przestrzennego obszarów wsi: Brzozowa, Luszycza, Łęg, Tursko Małe, Tursko Małe Kolonia i Zawada położonych w gminie Połaniec, wyrażone na rysunku planu pozostają bez zmian.

**§ 3.** Ustala się zmianę części tekstowej Uchwały Nr LI/299/10 Rady Miejskiej w Połańcu z dnia 22 kwietnia 2010r polegającą na:

- 1) dodaniu do § 2 ust. 2 pkt 1a) tekstu: „RM – tereny zabudowy zagrodowej w gospodarstwach rolnych, hodowlanych i ogrodnich”;
- 2) dodaniu do § 5 w pkt 2 tekstu: „dopuszczalny poziom hałasu dla terenów zabudowy zagrodowej w gospodarstwach rolnych, hodowlanych i ogrodnich RM - jak dla terenów zabudowy zagrodowej”; po zmianie § 5 pkt 2 otrzymuje brzmienie: „dopuszczalny poziom hałasu dla terenów zabudowy mieszkaniowej i zagrodowej MNR - jak dla terenów zabudowy mieszkaniowej jednorodzinnej, dopuszczalny poziom hałasu dla terenów zabudowy zagrodowej w gospodarstwach rolnych, hodowlanych i ogrodnich RM - jak dla terenów zabudowy zagrodowej, dopuszczalny poziom hałasu dla terenów zabudowy usługowej U - jak dla terenów zabudowy mieszkaniowo – usługowej,
- 3) dodaniu do § 8 ust.10 w punkcie 1 tekstu „RM”; po zmianie § 8 ust.10 pkt 1 otrzymuje brzmienie: „dla zabudowy mieszkaniowej na terenach MNR i RM – 1 miejsce parkingowe na 1 mieszkanie”;
- 4) dodaniu do § 9 ustępu 3 i ustępu 4, które ustalają przeznaczenie terenów zabudowy zagrodowej w gospodarstwach rolnych, hodowlanych i ogrodnich - RM, zgodnie z § 4 niniejszej uchwały,
- 5) dodaniu do § 31 określającego wysokość opłaty jednorazowej - przeznaczenia RM, zgodnie z § 4 niniejszej uchwały.

## **Rozdział 2.**

### **USTALENIA SZCZEGÓŁOWE**

**§ 4.** Ustala się zmianę części tekstowej Uchwały Nr LI/299/10 Rady Miejskiej w Połańcu z dnia 22 kwietnia 2010r polegającą na:

- 1) dodaniu do § 9 ust.1, punktu 2, który otrzymuje brzmienie:  
„2) - RM – tereny zabudowy zagrodowej w gospodarstwach rolnych, hodowlanych i ogrodnich”;

2) dodaniu do § 9 ustępu 3, który otrzymuje brzmienie:

„3. Ustala się przeznaczenie oraz zasady zabudowy i zagospodarowania terenów zabudowy zagrodowej w gospodarstwach rolnych, hodowlanych i ogrodniczych oznaczonych na rysunku planu symbolem RM”.

3) dodaniu do § 9 ustępu 4, który otrzymuje brzmienie:

„4. Tereny RM, o których mowa w ust. 1 pkt 2, przeznacza się pod zabudowę zagrodową z urządzeniami budowlanymi i budowlami rolniczymi; dopuszcza się zabudowę usługową i nieuciążliwą działalność gospodarczą. Ustala się następujące zasady zabudowy i zagospodarowania:

- 1) przy nowych podziałach terenu, powierzchnia działek budowlanych nie może być mniejsza niż 1000 m<sup>2</sup>, przy szerokości działki min. 20 m,
- 2) maksymalna powierzchnia zabudowy – 35% powierzchni działki, minimalna powierzchnia zabudowy - 5% powierzchni działki; co najmniej 30% powierzchni działki należy zachować jako powierzchnię biologicznie czynną,
- 3) wszystkie działki powinny być wyposażone w urządzenia infrastruktury technicznej z zachowaniem warunków określonych w § 22-28; dostęp do dróg publicznych bezpośrednio lub poprzez drogi wewnętrzne,
- 4) forma architektoniczna budynków mieszkalnych i usługowych powinna spełniać następujące wymagania:
  - a) wysokość budynków nie może przekraczać 10m,
  - b) liczba kondygnacji nie może przekraczać dwóch kondygnacji nadziemnych,
  - c) dachy dwuspadowe lub wielospadowe o jednakowym nachyleniu głównych połaci dachu pod kątem 30-45°,
  - d) poddasza mogą być oświetlone przy użyciu okien w szczytach, lukarn, otwarć dachowych, z dopuszczeniem otwarć pulpityowych i okien połaciowych,
  - e) kolorystyka: elewacje budynków – w kolorach jasnych, pokrycie dachów – w kolorach ciemnych,
- 5) forma architektoniczna budynków gospodarczych, inwentarskich i garaży powinna spełniać następujące wymagania:
  - a) wysokość budynków nie może przekraczać 10m,
  - b) dachy dwuspadowe lub wielospadowe, o jednakowym nachyleniu głównych połaci dachu pod kątem 20-45°, z dopuszczeniem jednospadowych o kącie nachylenia połaci dachowych 8-35°; dopuszcza się inne nachylenia dachów wynikające z przyjętej technologii,
  - c) poddasza mogą być oświetlone przy użyciu okien w szczytach, lukarn, otwarć dachowych, z dopuszczeniem otwarć pulpityowych i okien połaciowych,
  - d) kolorystyka: elewacje budynków – w kolorach jasnych, pokrycie dachów – w kolorach ciemnych; dopuszcza się pokrycie dachów blachą ocynkowaną”.

### **Rozdział 3. PRZEPISY KOŃCOWE**

§ 5. 1. Ustala się zmianę części tekstowej Uchwały Nr LI/299/10 Rady Miejskiej w Połańcu z dnia 22 kwietnia 2010r. polegającą na:

- 1) dodaniu do § 31 przeznaczenia RM; § 31 otrzymuje brzmienie: „Wysokość jednorazowej opłaty w przypadku sprzedaży nieruchomości, której wartość wzrosła w związku z uchwaleniem niniejszego planu, dla terenów MNR, RM, U1 – U3, U4k, U5 – U8 i PP1 – PP14 ustala się w wysokości 3% ww. wzrostu wartości, stosownie do postanowień art. 15 ust. 2 pkt 12 i art. 36 ust. 4 ustawy z dnia 27 marca 2003 r. o planowaniu i zagospodarowaniu przestrzennym”.

2. Pozostałe ustalenia miejscowego planu zagospodarowania przestrzennego obszarów wsi: Brzozowa, Luszyca, Łęg, Tursko Małe, Tursko Małe Kolonia i Zawada w gminie Połaniec, wyrażone w części tekstowej, pozostają bez zmian.

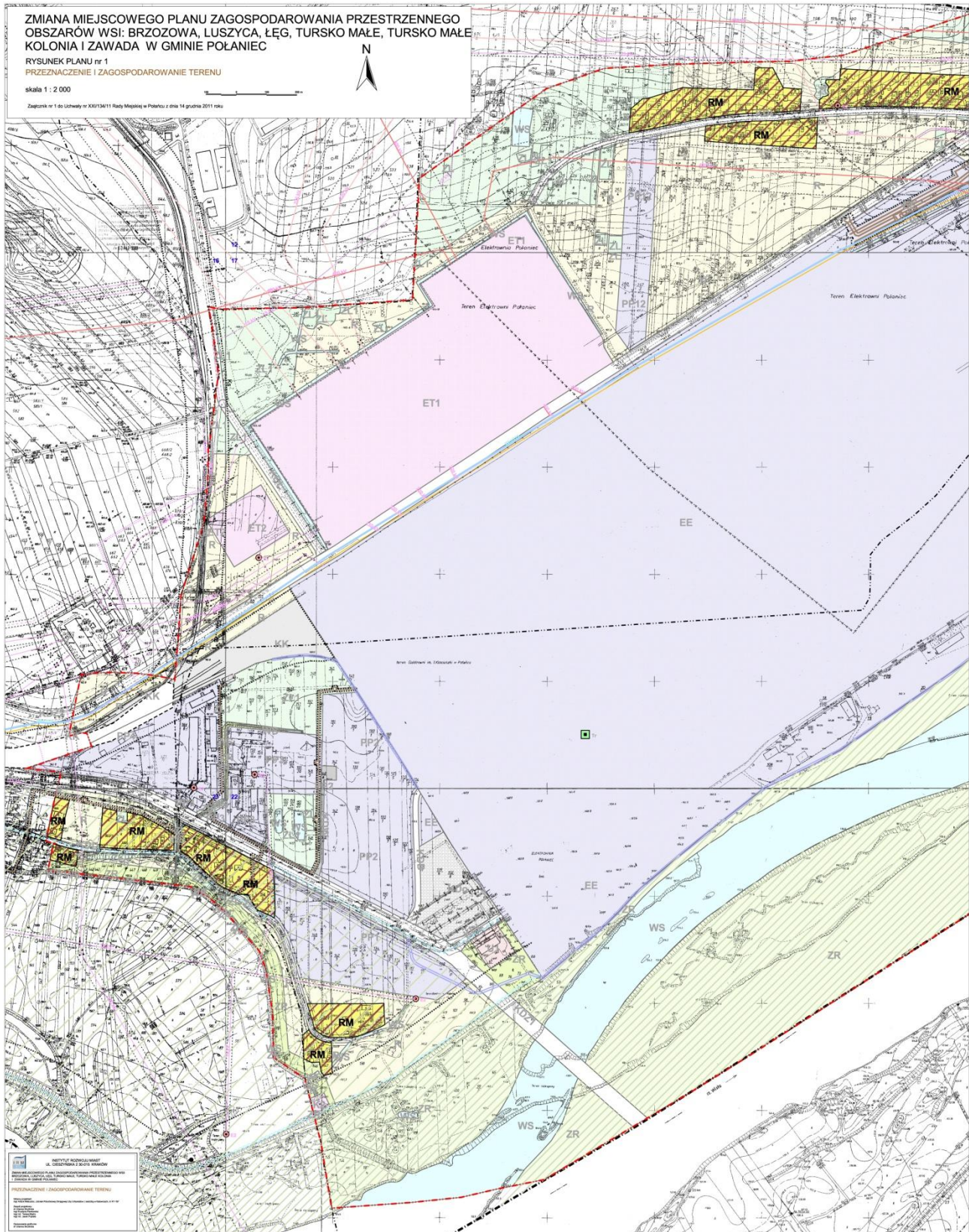
§ 6. Wykonanie uchwały powierza się Burmistrzowi Miasta i Gminy Połaniec.

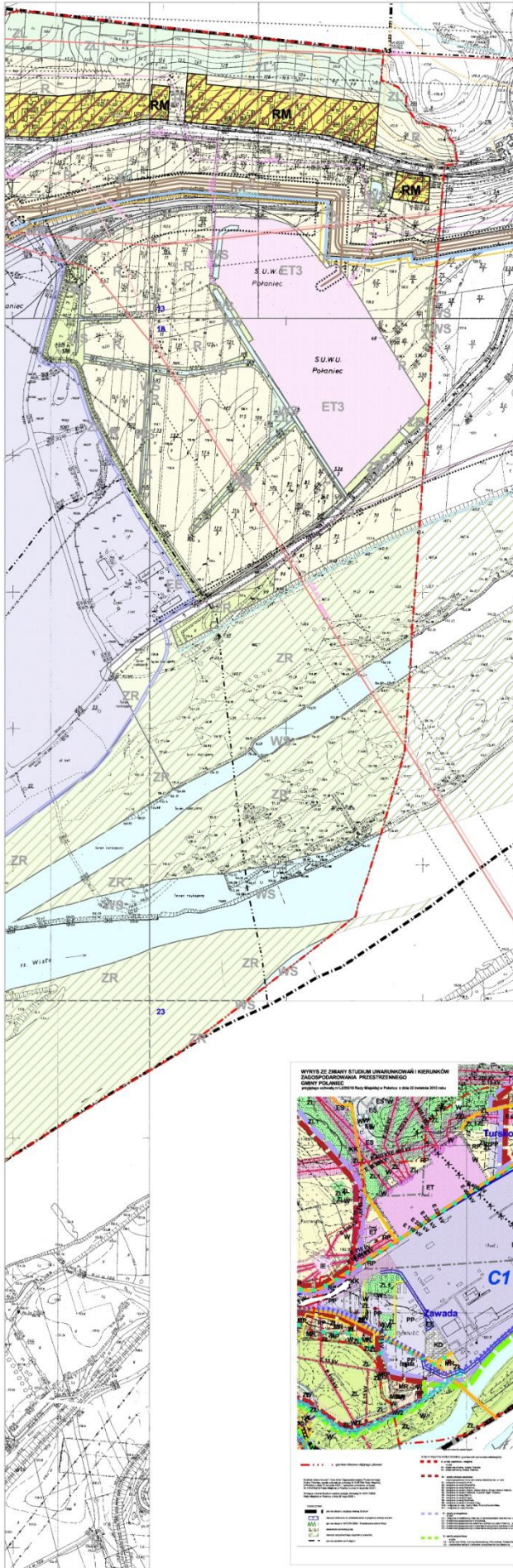
§ 7. Plan wchodzi w życie po upływie 14 dni od daty ogłoszenia niniejszej uchwały w Dzienniku Urzędowym Województwa Świętokrzyskiego.

Przewodniczący Rady Miejskiej

**mgr Stanisław Lolo**

Załącznik Nr 1 do Uchwały Nr XXI/134/11  
Rady Miejskiej w Połańcu  
z dnia 14 grudnia 2011 r.





**ZMIANA MIEJSCOWEGO PLANU Zagospodarowania PRZESTRZENNEGO ODRZĄDOWYCH WSI BRZOZOWA, LUSZYCA, ŁĘG, TURSKO MAŁE, TURSKO MAŁE KOŁOMA I ZAWADA W GMINIE POLANEC**

**OZNAČENIA:**

- granice obszaru objętego zmianą planu
- linie rozgraniczające tereny o różnym przeznaczeniu lub różnych warunkach zagospodarowania
- rozgraniczające linie zabudowy
- RM - tereny zabudowy zagrodowej w gospodarstwach różnorodnych, hodowlanych i ogrodniczych

**ODMOCNIENIA Z OBOWIĄZUJĄCEGO PLANU (decyzja Nr L1298/10 Rady Miejskiej w Polaniec z dnia 27 kwietnia 2010 r.) POCDZTAJĄCIE BEZ ZMIAN**

- granice obszaru objętego zmianą planu
- linie rozgraniczające tereny o różnym przeznaczeniu lub różnych warunkach zagospodarowania
- rozgraniczające linie zabudowy

**Opis symboli poszczególnych terenów wyznaczonych zmianą zagospodarowania:**

- teren nieobjęty zmianą zagospodarowania
- RZ - teren rezerwy
- RM - tereny zabudowy zagrodowej w gospodarstwach różnorodnych, hodowlanych i ogrodniczych
- WZ - tereny zabudowy wsi
- WS - tereny zabudowy wsi w zabudowie szeregowej
- WZ - tereny zabudowy wsi w zabudowie szeregowej
- PP - tereny zabudowy wsi w zabudowie szeregowej
- RZ - teren rezerwy
- WS - tereny zabudowy wsi w zabudowie szeregowej
- WZ - tereny zabudowy wsi w zabudowie szeregowej
- PP - tereny zabudowy wsi w zabudowie szeregowej
- RZ - teren rezerwy
- WS - tereny zabudowy wsi w zabudowie szeregowej
- WZ - tereny zabudowy wsi w zabudowie szeregowej
- PP - tereny zabudowy wsi w zabudowie szeregowej

**inne oznaczenia:**

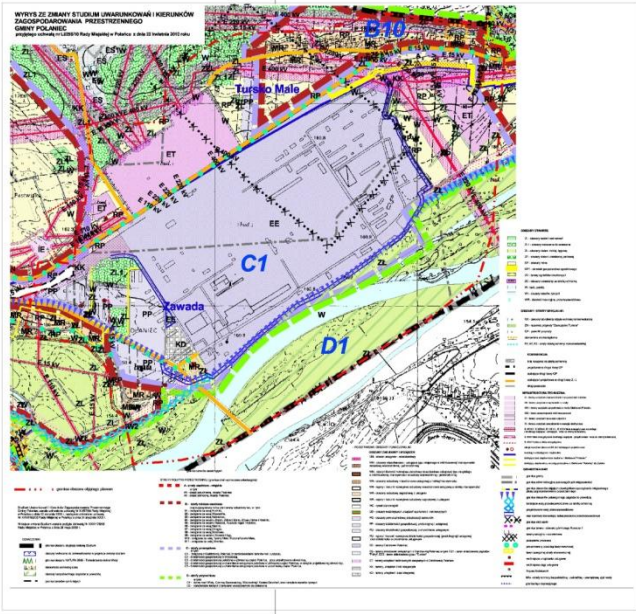
- WZ - tereny zabudowy wsi w zabudowie szeregowej
- WS - tereny zabudowy wsi w zabudowie szeregowej
- WZ - tereny zabudowy wsi w zabudowie szeregowej
- PP - tereny zabudowy wsi w zabudowie szeregowej
- RZ - teren rezerwy
- WS - tereny zabudowy wsi w zabudowie szeregowej
- WZ - tereny zabudowy wsi w zabudowie szeregowej
- PP - tereny zabudowy wsi w zabudowie szeregowej
- RZ - teren rezerwy
- WS - tereny zabudowy wsi w zabudowie szeregowej
- WZ - tereny zabudowy wsi w zabudowie szeregowej
- PP - tereny zabudowy wsi w zabudowie szeregowej
- RZ - teren rezerwy
- WS - tereny zabudowy wsi w zabudowie szeregowej
- WZ - tereny zabudowy wsi w zabudowie szeregowej
- PP - tereny zabudowy wsi w zabudowie szeregowej

**AMMAMM**

- WZ - tereny zabudowy wsi w zabudowie szeregowej
- WS - tereny zabudowy wsi w zabudowie szeregowej
- WZ - tereny zabudowy wsi w zabudowie szeregowej
- PP - tereny zabudowy wsi w zabudowie szeregowej
- RZ - teren rezerwy
- WS - tereny zabudowy wsi w zabudowie szeregowej
- WZ - tereny zabudowy wsi w zabudowie szeregowej
- PP - tereny zabudowy wsi w zabudowie szeregowej
- RZ - teren rezerwy
- WS - tereny zabudowy wsi w zabudowie szeregowej
- WZ - tereny zabudowy wsi w zabudowie szeregowej
- PP - tereny zabudowy wsi w zabudowie szeregowej

**—————**

- granice obszaru objętego zmianą planu
- linie rozgraniczające tereny o różnym przeznaczeniu lub różnych warunkach zagospodarowania
- rozgraniczające linie zabudowy
- RM - tereny zabudowy zagrodowej w gospodarstwach różnorodnych, hodowlanych i ogrodniczych





Załącznik Nr 3 do Uchwały Nr XXI/134/11  
Rady Miejskiej w Połańcu  
z dnia 14 grudnia 2011 r.

**ROZSTRZYGNIECIE O SPOSOBIE ROZPATRZENIA UWAG DOTYCZĄCYCH PROJEKTU  
zmiany Miejscowego Planu Zagospodarowania Przestrzennego obszarów wsi: Brzozowa, Luszyca, Łęg,  
Tursko Małe, Tursko Małe Kolonia oraz Zawada w gminie Połaniec**

Projekt planu został wyłożony do publicznego wglądu w dniach od 05.10.2011r. do 04.11.2011r.

Termin wnoszenia uwag dotyczących projektu planu upłynął dnia 30.11.2011r.

Do projektu zmiany Miejscowego Planu Zagospodarowania Przestrzennego obszarów wsi: Brzozowa, Luszyca, Łęg, Tursko Małe, Tursko Małe Kolonia oraz Zawada w gminie Połaniec nie złożono uwag.

Załącznik Nr 4 do Uchwały Nr XXI/134/11  
Rady Miejskiej w Połańcu  
z dnia 14 grudnia 2011 r.

**Rozstrzygnięcie Rady Miejskiej w Połańcu o sposobie realizacji zapisanych w planie inwestycji  
z zakresu infrastruktury technicznej, które należą do zadań własnych gminy oraz zasadach ich  
finansowania dotyczące zmiany Miejscowego Planu Zagospodarowania Przestrzennego obszarów wsi:  
Brzozowa, Luszyca, Łęg, Tursko Małe, Tursko Małe Kolonia oraz Zawada w gminie Połaniec**

Na podstawie art. 20 ustawy z dnia 27 marca 2003 roku o planowaniu i zagospodarowaniu przestrzennym (DZ. U. Nr 80, poz. 717 z 2003 roku z późn. zm.) rozstrzyga się o sposobie realizacji zapisanych w zmianie Miejscowego Planu Zagospodarowania Przestrzennego obszarów wsi: Brzozowa, Luszyca, Łęg, Tursko Małe, Tursko Małe Kolonia oraz Zawada w gminie Połaniec inwestycji z zakresu infrastruktury technicznej, przyjmując zasady:

1. Finansowanie wymienionych inwestycji, będzie zgodne z przepisami o finansach publicznych.
2. Środki na realizację inwestycji z zakresu infrastruktury technicznej, należącej do zadań własnych Gminy, będą pochodzić z Budżetu Gminy oraz będą pozyskiwane w ramach strukturalnych funduszy operacyjnych i pomocowych. Starania o pozyskanie środków ze strukturalnych funduszy operacyjnych i środków pomocowych będą prowadzone samodzielnie przez Gminę.
3. Realizacja inwestycji z zakresu infrastruktury technicznej prowadzona będzie we współdziałaniu z innymi podmiotami publicznymi i prywatnymi działającymi i inwestującymi na terenie Gminy, tak aby optymalizować wydatki publiczne, np. poprzez budowę infrastruktury technicznej w trakcie budowy lub przebudowy dróg, bądź innych inwestycji realizowanych na terenie Gminy.

Jako główne zasady realizacji infrastruktury technicznej, należącej do zadań własnych gminy, przyjmuje się uwzględnienie interesu publicznego oraz rachunku ekonomicznego liczonego wielkością poniesionych nakładów na 1 mieszkańca, korzystającego z realizowanej infrastruktury.