



# DZIENNIK URZĘDOWY

## WOJEWÓDZTWA PODLASKIEGO

Białystok, dnia 23 lutego 2012 r.

Poz. 735

### UCHWAŁA NR X/64/2012 RADY GMINY MIĄSTKOWO

z dnia 31 stycznia 2012 r.

#### **w sprawie miejscowego planu zagospodarowania przestrzennego odcinka trasy linii elektroenergetycznej 400 kV Narew – Ostrołęka (docelowo 2 x 400 kV Łomża – Ostrołęka) na terenie gminy Miastkowo**

Na podstawie art. 20 ust. 1 ustawy z dnia 27 marca 2003 r. o planowaniu i zagospodarowaniu przestrzennym (Dz. U. Nr 80, poz. 717; z 2004 r. Nr 6, poz. 41 i Nr 141, poz. 1492; z 2005 r. Nr 113, poz. 954, Nr 130, poz. 1087; z 2006 r. Nr 45, poz. 319; Nr 225, poz. 1635; z 2007 r. Nr 127, poz. 880; z 2008 r. Nr 123, poz. 803, Nr 199, poz. 1227, Nr 201, poz. 1237, Nr 220, poz. 1413; z 2010 r. Nr 24, poz. 124, Nr 75, poz. 474, Nr 106, poz. 675, Nr 119, poz. 804, Nr 130, poz. 871, Nr 149, poz. 996, Nr 155, poz. 1043; z 2011 r. Nr 32, poz. 159 i Nr 153, poz. 901) uchwała się, co następuje:

**§ 1.** Stwierdza się, że miejscowy plan zagospodarowania przestrzennego, o którym mowa w § 2 nie narusza ustaleń Studium uwarunkowań i kierunków zagospodarowania przestrzennego gminy Miastkowo, uchwalonego Uchwałą Nr 67/XI/99 Rady Gminy Miastkowo z dnia 9 grudnia 1999 r., zmienionego Uchwałą Nr VIII/52/2011 Rady Gminy Miastkowo z dnia 18 listopada 2011 r.

**§ 2.1.1** Uchwała się miejscowy plan zagospodarowania przestrzennego odcinka trasy linii elektroenergetycznej 400 kV Narew – Ostrołęka (docelowo 2 x 400 kV Łomża - Ostrołęka) na terenie gminy Miastkowo, w granicach określanych na rysunku planu jako obszar objęty uchwałą.

2. Plan składa się z następujących części, stanowiących integralną część niniejszej uchwały:

- 1) części tekstowej planu, stanowiącej treść niniejszej uchwały;
- 2) rysunku planu w skali 1:2000, stanowiącego załącznik nr 1 do niniejszej uchwały, na arkuszach oznaczonych literami od A do E;
- 3) rozstrzygnięć o sposobie realizacji zapisanych w planie inwestycji z zakresu infrastruktury technicznej, które należą do zadań własnych gminy oraz zasadach ich finansowania, zgodnie z przepisami o finansach publicznych, stanowiących załącznik nr 2 do niniejszej uchwały.

#### **Rozdział 1 Przepisy ogólne**

**§ 3.** Podstawę opracowania planu stanowią:

- 1) Uchwała Nr IV/22/2011 Rady Gminy Miastkowo z dnia 28 marca 2011 r. w sprawie przystąpienia do sporządzenia miejscowego planu zagospodarowania przestrzennego odcinka trasy linii elektroenergetycznej 400 kV Narew – Ostrołęka na terenie gminy Miastkowo;
- 2) Studium uwarunkowań i kierunków zagospodarowania przestrzennego gminy Miastkowo, uchwalone Uchwałą Nr 67/XI/99 Rady Gminy Miastkowo z dnia 9 grudnia 1999 roku, zmienione Uchwałą Nr VIII/52/2011 Rady Gminy Miastkowo z dnia 18 listopada 2011 r.

**§ 4.** Przedmiotem planu są ustalenia zawarte w art. 15 ust. 2 ustawy z dnia 27 marca 2003 r. o planowaniu i zagospodarowaniu przestrzennym (Dz. U. Nr 80, poz. 717 z późn. zm.).

§ 5. 1. Ilekroć w przepisach niniejszej uchwały jest mowa o:

- 1) **planie** – należy przez to rozumieć plan, o którym mowa w § 2 uchwały, jeśli z treści przepisów nie wynika inaczej;
- 2) **uchwale** – należy przez to rozumieć niniejszą uchwałę;
- 3) **przepisów szczególnych i odrębnych** – należy przez to rozumieć przepisy ustaw wraz z aktami wykonawczymi oraz ograniczenia w dysponowaniu terenami wynikające z prawomocnych decyzji administracyjnych (art. 104 KPA);
- 4) **rysunku planu** – należy przez to rozumieć rysunek planu stanowiący załącznik nr 1 do niniejszej uchwały, na arkuszach oznaczonych literami od A do E, sporządzony na mapie w skali 1:2000;
- 5) **linii rozgraniczającej** – należy przez to rozumieć linię oddzielającą tereny o różnych funkcjach lub różnych zasadach zagospodarowania;
- 6) **terenie** - należy przez to rozumieć obszar o określonym przeznaczeniu, wyznaczony na rysunku planu liniami rozgraniczającymi;
- 7) **projektowanej linii** – należy przez to rozumieć projektowaną dwutorową linię elektroenergetyczną 400 kV Narew – Ostrołęka (docelowo 2 x 400 kV Łomża - Ostrołęka), która jest inwestycją celu publicznego o znaczeniu ponadlokalnym;
- 8) **pasie technologicznym** – należy przez to rozumieć obszar o szerokości 70 m - po 35 m po obu stronach od osi linii 400 kV;
- 9) **osi linii** – należy przez to rozumieć oś linii przebiegającą przez środek grupy przewodów linii elektroenergetycznej 400 kV;
- 10) **slupie** – należy przez to rozumieć konstrukcję wsporczą linii elektroenergetycznej 400 kV.

2. Definicje innych określeń i pojęć użytych w uchwale zawarte są we właściwych przepisach szczególnych.

§ 6. 1. Następujące oznaczenia graficzne na rysunku planu są ustaleniami obowiązującymi:

- 1) granice obszaru objętego planem;
- 2) linie rozgraniczające terenów o różnych funkcjach lub różnych zasadach zagospodarowania wraz z ich symbolami literowymi;
- 3) przebieg i klasyfikacja dróg;
- 4) oś projektowanej linii elektroenergetycznej 400 kV.

2. Pozostałe oznaczenia graficzne na rysunku planu są ustaleniami informacyjnymi.

## Rozdział 2

**Przeznaczenie terenów oraz linie rozgraniczające tereny o różnym przeznaczeniu i różnych zasadach zagospodarowania. Zasady kształtowania zabudowy oraz wskaźniki zagospodarowania terenu, maksymalna i minimalna intensywność zabudowy jako wskaźnik powierzchni całkowitej zabudowy w odniesieniu do powierzchni działki budowlanej, minimalny udział procentowy powierzchni biologicznie czynnej w odniesieniu do powierzchni działki budowlanej, maksymalną wysokość zabudowy, minimalną liczbę miejsc do parkowania i sposób ich realizacji oraz linie zabudowy i gabaryty obiektów**

§ 7. 1. Tereny oznaczone na rysunku planu symbolami **R**, **RZ**, **W** i **N** przeznacza się pod tereny rolne i nieużytki, w tym: **R** – grunty orne, **RZ** – łąki i pastwiska, **W** – rowy, **N** – nieużytki, wraz z zadrzewieniami, ciekami wodnymi oraz drogami gruntowymi. Przeznaczenie tych terenów jest zgodne z dotychczasowym użytkowaniem.

2. Na terenach, o których mowa w ust. 1 ustala się:

- 1) obowiązek konserwacji istniejących rowów melioracyjnych i użytkowanie ich zgodnie z przepisami szczególnymi;
- 2) przebieg linii elektroenergetycznej 400 kV wraz z pasem technologicznym, zgodnie z rysunkiem planu;

3) zasady zagospodarowania terenu z ograniczeniami wynikającymi z przebiegu linii elektroenergetycznej 400 kV; zgodnie z § 17.

3. Na terenach, o których mowa w ust. 1 dopuszcza się:

- 1) lokalizację urządzeń melioracji wodnych;
- 2) lokalizację i utrzymanie istniejących dróg dojazdowych;
- 3) wycinkę istniejącego zadrzewienia w zakresie niezbędnym do realizacji inwestycji, na zasadach określonych w przepisach odrębnych.

**§ 8. 1.** Tereny oznaczone na rysunku planu symbolem **WP** przeznacza się pod tereny wód powierzchniowych – rzeki. Przeznaczenie jest zgodne z dotychczasowym użytkowaniem tego terenu i obejmuje wody płynące rzek: Ruż, Czeczotki i Dopływu D.

2. Na terenach, o których mowa w ust. 1 ustala się:

- 1) ochronę wód wraz z ich obudową biologiczną;
- 2) dostęp do rzek umożliwiając ich konserwację – zgodnie z przepisami szczególnymi;
- 3) przebieg linii elektroenergetycznej 400 kV wraz z pasem technologicznym linii, zgodnie z rysunkiem planu;
- 4) zasady zagospodarowania terenu z ograniczeniami wynikającymi z przebiegu linii elektroenergetycznej 400 kV, zgodnie z § 17.

**§ 9. 1.** Tereny oznaczone na rysunku planu symbolem **R/TL** przeznacza się pod tereny rolne zalesione. Dopuszcza się wylesienia na potrzeby realizacji i eksploatacji linii elektroenergetycznej 400 kV wraz ze słupami.

2. Na terenach, o których mowa w ust. 1 ustala się:

- 1) przebieg linii elektroenergetycznej 400 kV wraz z pasem technologicznym, zgodnie z rysunkiem planu;
- 2) zasady zagospodarowania terenu z ograniczeniami wynikającymi z przebiegu linii elektroenergetycznej 400 kV, zgodnie z § 17.

3. Na terenach, o których mowa w ust. 1 dopuszcza się:

- 1) lokalizację i utrzymanie istniejących dróg dojazdowych;
- 2) trwałą wycinkę drzewostanu wysokiego.

**§ 10. 1.** Tereny oznaczone na rysunku planu symbolem **N/TL** przeznacza się pod tereny nieużytków zalesione. Dopuszcza się wylesienia na potrzeby realizacji i eksploatacji linii elektroenergetycznej 400 kV wraz ze słupami.

2. Na terenach, o których mowa w ust. 1 ustala się:

- 1) przebieg linii elektroenergetycznej 400 kV wraz z pasem technologicznym, zgodnie z rysunkiem planu;
- 2) zasady zagospodarowania terenu z ograniczeniami wynikającymi z przebiegu linii elektroenergetycznej 400 kV, zgodnie z § 17.

3. Na terenach, o których mowa w ust. 1 dopuszcza się:

- 1) lokalizację i utrzymanie istniejących dróg dojazdowych;
- 2) trwałą wycinkę drzewostanu wysokiego.

**§ 11. 1.** Tereny oznaczone na rysunku planu symbolem **ZL/TL** przeznacza się pod tereny lasów. Dopuszcza się wylesienia na potrzeby realizacji i eksploatacji linii elektroenergetycznej 400 kV wraz ze słupami.

2. Na terenach, o których mowa w ust. 1 ustala się:

- 1) przebieg linii elektroenergetycznej 400 kV wraz z pasem technologicznym, zgodnie z rysunkiem planu;

2) zasady zagospodarowania terenu z ograniczeniami wynikającymi z przebiegu linii elektroenergetycznej 400 kV, zgodnie z § 17.

3. Na terenach, o których mowa w ust. 1 dopuszcza się:

- 1) lokalizację i utrzymanie istniejących dróg dojazdowych;
- 2) trwałą wycinkę leśną drzewostanu wysokiego;
- 3) zachowanie poszycia leśnego i zakrzewień.

§ 12. 1. Tereny oznaczone na rysunku planu symbolem **ZL** przeznacza się pod tereny lasów.

2. Na terenach, o których mowa w ust. 1 ustala się:

- 1) przebieg linii elektroenergetycznej 400 kV wraz z pasem technologicznym, zgodnie z rysunkiem planu;
- 2) zasady zagospodarowania terenu z ograniczeniami wynikającymi z przebiegu linii elektroenergetycznej 400 kV, zgodnie z § 17.

3. Na terenach, o których mowa w ust. 1 dopuszcza się lokalizację i utrzymanie dróg dojazdowych.

§ 13. 1. Tereny oznaczone na rysunku planu symbolami **od Nr 1 do Nr 3 KD-Z** przeznacza się pod drogi publiczne – zbiorcze.

2. Drogi istniejące klasy „Z” – zbiorcze, o których mowa w ust. 1:

- 1) **1KD-Z** – droga powiatowa nr 1957B (Miastkowo - Zaruzie Borowo - Sosnowiec – Kuleszka - Rydzewo) odcinek Kuleszka - Rydzewo;
- 2) **2KD-Z** – droga powiatowa nr 1957B (Miastkowo - Zaruzie Borowo – Sosnowiec – Kuleszka - Rydzewo) odcinek Kuleszka - Sosnowiec;
- 3) **3KD-Z** – droga powiatowa nr 1954B (Szczepankowo – Wszerzecz - Uśnik-Podosie - Tarnowo).

3. Na terenach, o których mowa w ust. 1 ustala się:

- 1) szerokość w liniach rozgraniczających – 20 m;
- 2) droga o przekroju jednojezdniowym (1 x 2);
- 3) przebieg linii elektroenergetycznej 400 kV wraz z pasem technologicznym, zgodnie z rysunkiem planu;
- 4) zasady zabudowy i zagospodarowania terenu z ograniczeniami wynikającymi z przebiegu linii elektroenergetycznej 400 kV, zgodnie z § 17.

§ 14. 1. Tereny oznaczone na rysunku planu symbolami **4 KD-L**, **5 KD-L** przeznacza się pod drogi publiczne – lokalne.

2. Drogi istniejące klasy „L” – lokalne, o których mowa w ust. 1:

- 1) **4KD-L** – droga gminna nr 105873B (Zaruzie - Borowe – Kuleszka do granicy województwa);
- 2) **5KD-L** – droga gminna nr 105870B (Tarnowo – do granic gminy).

3. Na terenach, o których mowa w ust. 1 ustala się:

- 1) szerokość w liniach rozgraniczających – 15 m;
- 2) droga o przekroju jednojezdniowym (1 x 2);
- 3) przebieg linii elektroenergetycznej 400 kV wraz z pasem technologicznym, zgodnie z rysunkiem planu;
- 4) zasady zabudowy i zagospodarowania terenu z ograniczeniami wynikającymi z przebiegu linii elektroenergetycznej 400 kV, zgodnie z § 17.

§ 15. 1. Tereny oznaczone na rysunku planu symbolami **od Nr 6 do Nr 9 KD-D** przeznacza się pod drogi publiczne – dojazdowe.

2. Drogi istniejące klasy „D” – dojazdowe, o których mowa w ust. 1:

- 1) **6KD-D** – droga gminna nr 105874B (Rydzewo Gozdy – Zaruzie Borowe);

- 2) **7KD-D** – droga gminna nr 105877B (do drogi powiatowej do Kuleszki – Kaliszki);
- 3) **8KD-D** – droga gminna nr 105871B (Miastkowo – Łubia);
- 4) **9KD-D** – droga gminna nr 105883B (Łubia – Tarnowo – do drogi powiatowej);

3. Na terenach, o których mowa w ust. 1 ustala się:

- 1) szerokość w liniach rozgraniczających – 15 m;
- 2) droga o przekroju jednojezdniowym (1 x 2);
- 3) przebieg linii elektroenergetycznej 400 kV wraz z pasem technologicznym, zgodnie z rysunkiem planu;
- 4) zasady zabudowy i zagospodarowania terenu z ograniczeniami wynikającymi z przebiegu linii elektroenergetycznej 400 kV, zgodnie z § 17.

**§ 16.** 1. Tereny oznaczone na rysunku planu symbolami **od Nr 10 do Nr 23 KDW** przeznacza się pod drogi wewnętrzne.

2. Na terenach, o których mowa w ust. 1 ustala się:

- 1) szerokość w liniach rozgraniczających od 3 m do 12 m;
- 2) przebieg linii elektroenergetycznej 400 kV wraz z pasem technologicznym, zgodnie z rysunkiem planu;
- 3) zasady zabudowy i zagospodarowania terenu z ograniczeniami wynikającymi z przebiegu linii elektroenergetycznej 400 kV, zgodnie z § 17.

**§ 17.** 1. Na terenach o których mowa w §7-§16 wyznacza się przebieg dwutorowej napowietrznej linii elektroenergetycznej 400 kV Narew – Ostrołęka (docelowo 2 x 400 kV Łomża – Ostrołęka) – inwestycji celu publicznego o znaczeniu ponadlokalnym wraz z pasem technologicznym tej linii.

2. W obrębie pasa technologicznego linii elektroenergetycznej 400 kV ustalone zostały przeznaczenia terenów, o których mowa w § 7 - § 16.

3. Na terenach, o którym mowa w ust. 1 ustala się możliwość budowy, odbudowy, rozbudowy, przebudowy, nadbudowy i eksploatacji linii elektroenergetycznej 400 kV, a także rozbiórki linii, na zasadach określonych w ust. 4 - 10.

4. Pas technologiczny – licząc po obu stronach od osi linii po 35 m, wynosi 70 m.

5. Na terenie pasa technologicznego, stanowiącego jednocześnie cały teren planu zakazuje się:

- 1) lokalizowania obiektów budowlanych kubaturowych;
- 2) tworzenia hałd, nasypów;
- 3) wprowadzania nasadzeń zieleni wysokiej bezpośrednio pod linią i w odległości 6,5 m od rzutu poziomego skrajnego przewodu fazowego.

6. W zakresie kształtowania zabudowy i zagospodarowania ustala się następujące parametry i wskaźniki:

- 1) możliwość lokalizowania słupów elektroenergetycznych, zgodnie z warunkami szczególnymi;
- 2) nakaz zachowania minimalnej wysokości zawieszenia dolnego skrajnego przewodu linii nad powierzchnią ziemi – zgodnie z warunkami szczególnymi;
- 3) w celu ochrony cieków wodnych i urządzeń melioracyjnych ustala się lokalizację słupów linii 400 kV w odległości nie mniejszej niż:
  - a) 10 m od krawędzi skarp cieków wodnych,
  - b) 5 m od krawędzi skarp rowów melioracji szczegółowej.
- 4) wykonania skrzyżowań linii elektroenergetycznej 400 kV z drogami, zgodnie z przepisami szczególnymi o zachowaniu skrajni drogowej, a przy równoległym usytuowaniu przebiegu linii względem dróg – obowiązek zachowania odległości wymaganych w obowiązujących przepisach;
- 5) obowiązek uzgodnienia z właścicielem infrastruktury drogowej rozwiązań technicznych skrzyżowań linii elektroenergetycznej 400 kV, o których mowa w pkt 4;

6) lokalizacja słupów linii 400 kV przy skrzyżowaniu z drogami publicznymi:

- a) droga powiatowa – 20 m od zewnętrznej krawędzi jezdni (poza terenem zabudowy),
- b) droga gminna – 15 m od zewnętrznej krawędzi jezdni (poza terenem zabudowy).

7. Na terenach o którym mowa w ust. 1 dopuszcza się lokalizację, utrzymanie i przebudowę sieci i urządzeń infrastruktury technicznej.

8. Wszystkie obiekty (słupy) o wysokości 50,0 m npt i więcej podlegają zgłoszeniu do Dowództwa Sił Powietrznych RP przed wydaniem pozwolenia na ich budowę.

9. Dopuszcza się wykonanie oświetlenia przeszkodowego przewodów i słupów linii na zasadach określonych w przepisach szczególnych.

10. Pozostałe ustalenia ogólne dla całego terenu objętego planem znajdują się w rozdziałach 3 - 15.

### **Rozdział 3**

#### **Zasady ochrony i kształtowania ład przestrzennego**

§ 18. Na całym obszarze objętym planem, który jest jednocześnie terenem pasa technologicznego linii 400 kV, ustala się zakaz lokalizowania obiektów budowlanych kubaturowych.

### **Rozdział 4**

#### **Zasady ochrony środowiska, przyrody i krajobrazu kulturowego**

§ 19. 1. Określa się następujące zasady ochrony środowiska i przyrody:

- 1) na obszarze objętym planem nie występują tereny prawnie chronione na podstawie przepisów szczególnych;
- 2) wycinka drzewostanu w pasie technologicznym linii może się odbywać w niezbędnym zakresie do budowy i prawidłowej eksploatacji linii elektroenergetycznej 400 kV, zgodnie z przepisami szczególnymi;
- 3) tereny wód powierzchniowych oznaczone na rysunku WP i przeznaczone zgodnie z dotychczasowym użytkowaniem tego terenu tzn. rzeki, podlegają ochronie na podstawie przepisów szczególnych;
- 4) na terenie pasa technologicznego, tzn. na całym obszarze planu ustala się następujące warunki oddziaływania linii 400 kV:
  - a) natężenie pola elektrycznego emitowanego przez linię 400 kV nie może przekroczyć wartości 10 kV/m,
  - b) natężenie pola magnetycznego emitowanego przez linię 400 kV nie może przekroczyć wartości 60A/m,
  - c) dopuszczalna wartość progowa poziomu hałasu, zgodnie z przepisami szczególnymi.

2. Nie ustala się zasad ochrony krajobrazu kulturowego.

### **Rozdział 5**

#### **Zasady ochrony dziedzictwa kulturowego i zabytków oraz dóbr kultury współczesnej**

§ 20. 1. Teren objęty planem miejscowym nie jest objęty ochroną konserwatorską, nie występują w jego obrębie zabytki nieruchome (poza stanowiskami archeologicznymi, o których mowa w ust. 2) wpisane do rejestru zabytków lub ujęte w wojewódzkiej ewidencji zabytków i obiekty dóbr kultury współczesnej.

2. Na obszarze objętym planem występują zabytki – stanowisko archeologiczne ujęte w wojewódzkiej ewidencji zabytków, które zostało ujęte w tabeli poniżej, a jego lokalizacja została naniesiona na rysunku planu. Stanowisko archeologiczne wymienione poniżej w planie obejmuje się ochroną konserwatorską.

Nr stanowiska na obszarze	Nr stanowiska w miejscowości	Nr obszaru	Klasyfikacja chronologiczno-kulturowa znalezisk		
			Funkcja obiektu	Kultura	Bliższa chronologia
35		38 - 73	ślady osadnictwa		okres starożytny

3. W przypadku prowadzenia prac ziemnych na terenie, o którym mowa w ust. 2, należy postępować zgodnie z wymogami przepisów szczególnych w tym zakresie.

4. W przypadku odkrycia podczas prowadzenia robót budowlanych lub ziemnych przedmiotu, co do którego istnieje przypuszczenie, że jest on zabytkiem, należy wstrzymać wszelkie roboty mogące uszkodzić lub zniszczyć odkryty przedmiot, zabezpieczyć ten przedmiot i miejsce jego odkrycia przy pomocy dostępnych środków oraz niezwłocznie zawiadomić o tym Podlaskiego Wojewódzkiego Konserwatora Zabytków lub Wójta Gminy Miastkowo.

### **Rozdział 6**

#### **Wymagania wynikające z potrzeb kształtowania przestrzeni publicznych**

§ 21. Ustala się, że na obszarze objętym planem w skład przestrzeni publicznych wchodzi drogi: od Nr 1 do Nr 3KD-Z, 4KD-L, 5KD-L i od Nr 6 do Nr 9KD-D.

§ 22. Szczegółowe zasady zagospodarowania istniejących dróg, wymienionych w ust. 1 zostały określone w § 13 - § 15 i § 27.

### **Rozdział 7**

#### **Granice i sposoby zagospodarowania terenów lub obiektów podlegających ochronie, ustalonych na podstawie odrębnych przepisów w tym tereny górnicze, a także narażone na niebezpieczeństwo powodzi oraz zagrożone osuwaniem się mas ziemnych**

§ 23. 1. Na terenach objętych planem występuje stanowisko archeologiczne przedstawione na załączniku graficznym. Ustalenia dla powyższego stanowiska zawarto w § 20 ust. 2 i 3.

2. Na terenach objętych planem występują obszary zagrożone powodzią od rzeki Ruż, Czeczotka i Dopływ D. Słupy lokalizowane na obszarach zagrożonych powodzią należy zabezpieczyć zgodnie z obowiązującymi przepisami szczególnymi.

3. Na terenach objętych planem nie występują tereny lub obiekty podlegające ochronie, ustalone na podstawie przepisów odrębnych, inne niż wymienione w pkt 1 i 2.

4. Na terenach objętych planem nie występują tereny zagrożone osuwaniem się mas ziemnych.

### **Rozdział 8**

#### **Szczegółowe zasady i warunki scalania i podziału nieruchomości objętych planem miejscowym**

§ 24. 1. Na obszarze objętym planem nie ustala się szczegółowych zasad scalania i podziału nieruchomości w rozumieniu przepisów szczególnych z zakresu gospodarki nieruchomościami.

2. Określa się następujące zasady i warunki podziału nieruchomości:

- 1) ustala się, że linie rozgraniczające ulic stanowią podstawę do przeprowadzenia podziału w miejscu ich przebiegu;
- 2) dopuszcza się wtórny podział oraz scalanie gruntów rolnych i leśnych, zgodnie z przepisami szczególnymi.

### **Rozdział 9**

#### **Szczególne warunki zagospodarowania terenów oraz ograniczenia w ich użytkowaniu, w tym zakaz zabudowy**

§ 25. Na obszarze objętym planem szczególne warunki zagospodarowania terenów oraz ograniczenia ich użytkowania zostały określone w rozdziale 2 i 4.

§ 26. Na całym obszarze objętym planem obowiązuje zakaz realizacji obiektów budowlanych kubaturowych.

## **Rozdział 10**

### **Zasady modernizacji, rozbudowy i budowy systemów komunikacji i infrastruktury technicznej**

**§ 27.** W zakresie modernizacji, rozbudowy i budowy systemu komunikacji ustala się:

- 1) parametry dla dróg występujących na terenie planu zostały określone w § 13 - § 16;
- 2) rozwiązania techniczne dróg i włączenia do nich należy wykonać zgodnie z obowiązującymi przepisami szczególnymi w uzgodnieniu z ich zarządcami;
- 3) obsługę komunikacyjną linii elektroenergetycznej 400 kV z istniejących dróg oraz w razie potrzeby – poprzez wyznaczenie na gruntach odpowiednich służebności przejazdu, zgodnie z przepisami szczególnymi.

**§ 28.** W zakresie modernizacji, rozbudowy i budowy infrastruktury technicznej ustala się:

- 1) utrzymanie istniejącej infrastruktury technicznej na obszarze planu pod warunkiem, że nie koliduje (zgodnie z przepisami szczególnymi) z linią elektroenergetyczną 400 kV;
- 2) budowę, przebudowę lub dostosowanie infrastruktury technicznej do nowych warunków pracy, zgodnie z przepisami szczególnymi i na warunkach gestora sieci;
- 3) wykonania skrzyżowań linii elektroenergetycznej 400 kV z infrastrukturą techniczną (podziemną i naziemną) – zgodnie z wymogami obowiązujących przepisów szczególnych;
- 4) obowiązek uzgodnienia z właścicielem infrastruktury technicznej rozwiązań technicznych skrzyżowań linii elektroenergetycznej 400 kV, o których mowa w pkt 3;
- 5) pozostałe ustalenia dotyczące poszczególnych systemów infrastruktury technicznej są zawarte w § 29 - § 30.

**§ 29.** W zakresie systemu elektroenergetycznego dotyczącego linii 400 kV ustalenia szczegółowe zostały zawarte w § 17.

**§ 30.** W zakresie systemu telekomunikacyjnego: na terenie objętym planem dopuszcza się lokalizację inwestycji celu publicznego z zakresu łączności publicznej – w rozumieniu i na zasadach określonych w przepisach szczególnych.

## **Rozdział 11**

### **Sposoby i terminy tymczasowego zagospodarowania, urządzania i użytkowania terenów**

**§ 31. 1.** Ustala się, że do chwili rozpoczęcia realizacji inwestycji dopuszczonych ustaleniami planu poszczególne tereny będą użytkowane w sposób dotychczasowy.

2. Dopuszcza się tymczasowe zajęcie terenu pasa technologicznego linii elektroenergetycznej 400 kV w celu budowy linii.

3. Ustala się po zakończeniu prac budowlanych, o których mowa w ust. 2, obowiązek bezzwłocznego przywrócenia tego terenu do stanu pierwotnego, w części nie zajętej pod stanowiska słupów.

## **Rozdział 12**

### **Naliczanie jednorazowej opłaty z tytułu wzrostu wartości nieruchomości w związku z uchwaleniem planu**

**§ 32.** Dla wszystkich terenów położonych w granicach obszaru objętego planem nie ustala się stawki procentowej służącej naliczeniu opłaty z tytułu wzrostu wartości nieruchomości, ponieważ nie przewiduje się wzrostu wartości tego terenu

## **Rozdział 13**

### **Ustalenia dotyczące potrzeb obronności i bezpieczeństwa państwa oraz ochrony przeciwpożarowej**

**§ 33.** Ustala się następujące przedsięwzięcia z zakresu potrzeb obronności i bezpieczeństwa państwa:

- 1) słupy o wysokości 50,0 m npt i więcej podlegają zgłoszeniu do Dowództwa Sił Powietrznych RP przed wydaniem pozwolenia na ich budowę;
- 2) dopuszcza się wykonanie oświetlenia przeszkodowego przewodów i słupów linii na zasadach określonych w przepisach szczególnych.



§ 34. W zakresie ochrony przeciwpożarowej ustala się obowiązek projektowania linii i zabezpieczenia przeciwpożarowego, zgodnie z obowiązującymi przepisami szczególnymi.

#### **Rozdział 14**

##### **Przeznaczenie gruntów na cele nierolnicze i nieleśne**

§ 35. 1. Na podstawie zgody Marszałka Województwa Podlaskiego (Decyzja znak: DMG.III.7151.31.2011 z dnia 29 grudnia 2011 r.) przeznacza się na cele nieleśne grunty leśne lasów niepaństwowych o łącznej powierzchni 4,7204 ha.

2. Na podstawie zgody Ministra Środowiska (Decyzja znak: ZS-W-2120-3-2/2012 z dnia 16 stycznia 2012 r.) przeznacza się na cele nierolnicze i nieleśne grunty leśne Skarbu Państwa pozostające w zarządzie Lasów Państwowych o łącznej powierzchni ok. 5,59 ha.

#### **Rozdział 15**

##### **Przepisy końcowe**

§ 36. Wykonanie uchwały powierza się Wójtowi Gminy Miastkowo.

§ 37. Uchwała wchodzi w życie po upływie 14 dni od dnia ogłoszenia w Dzienniku Urzędowym Województwa Podlaskiego.

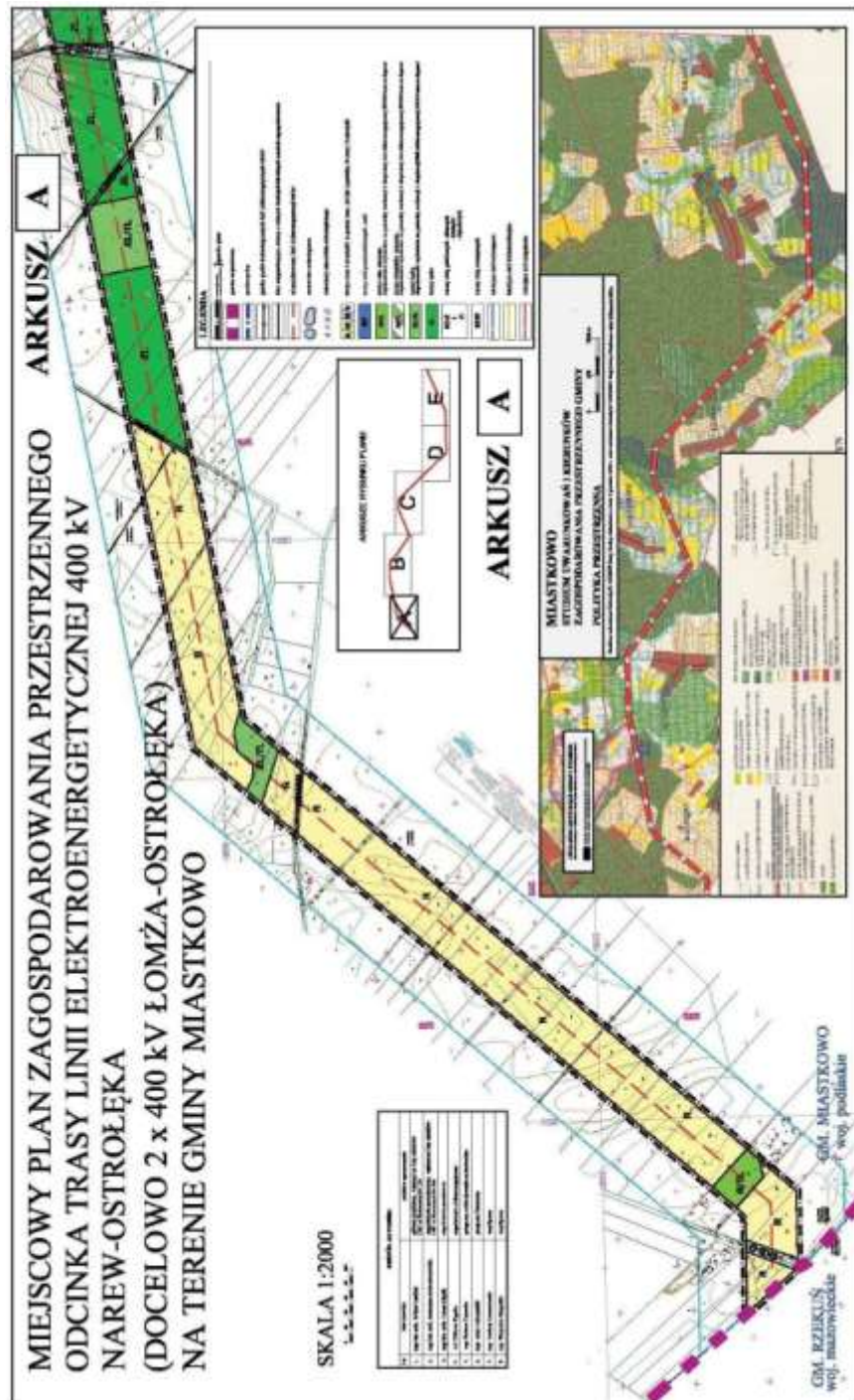
**Przewodniczący Rady**  
***Henryk Rupacz***

Załącznik Nr 1 do uchwały Nr X/64/2012

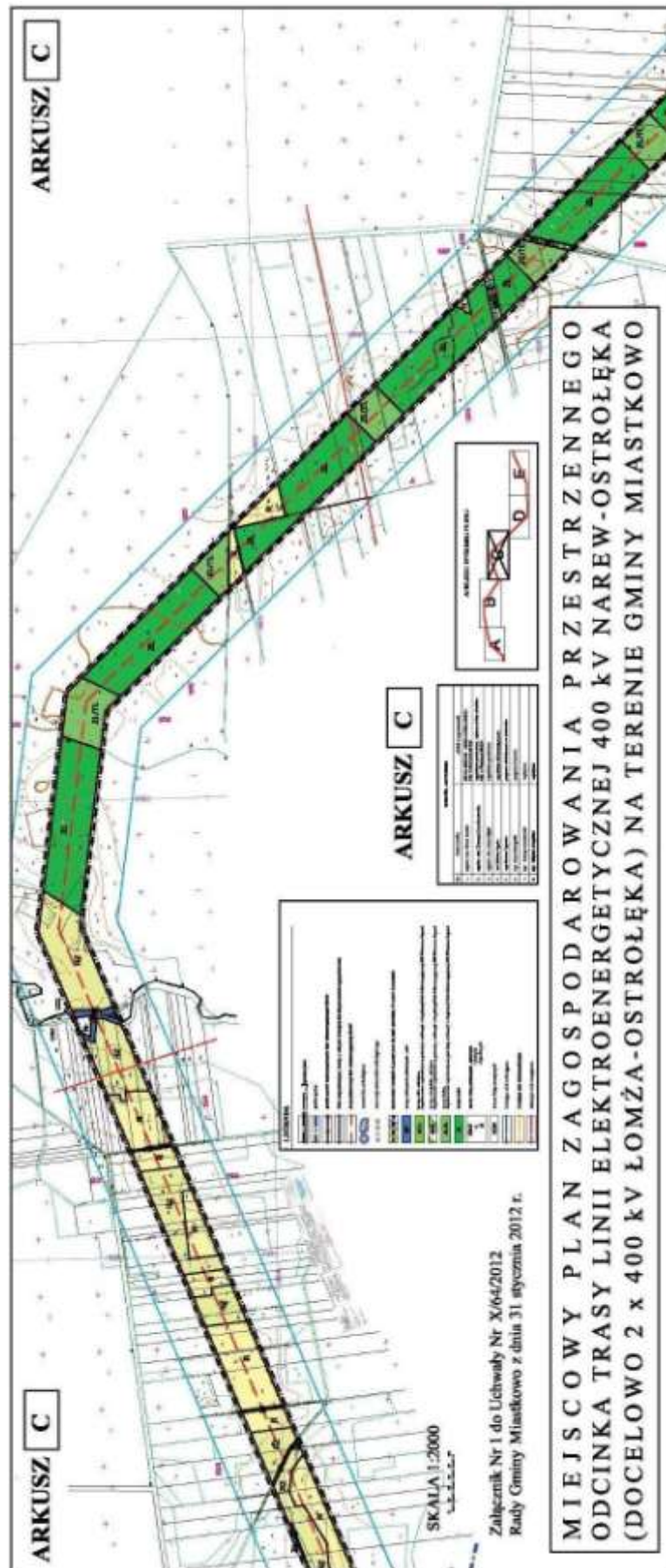
Rady Gminy Miastkowo

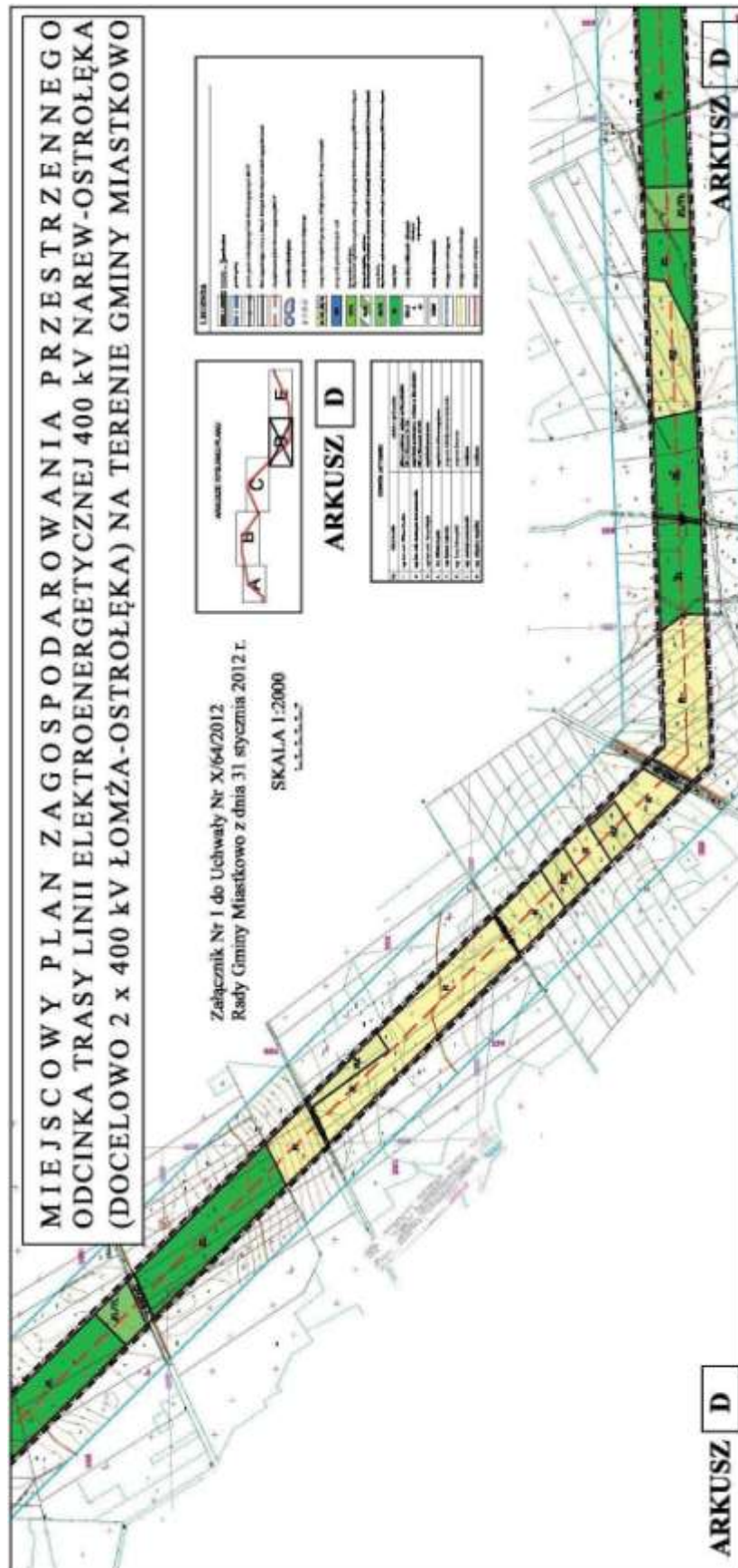
z dnia 31 stycznia 2012 r.

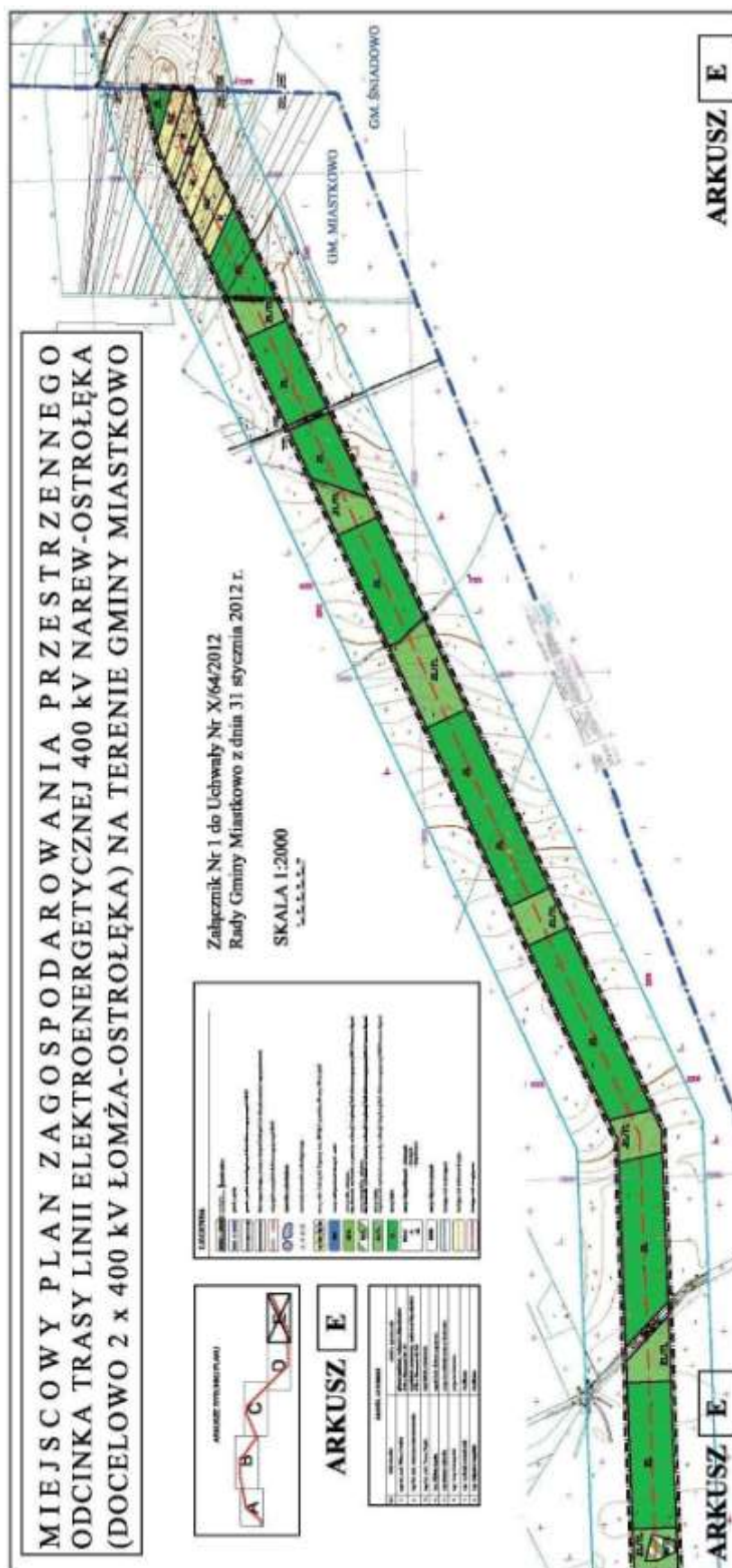
**MIEJSCOWY PLAN ZAGOSPODAROWANIA PRZESTRZENNEGO ODCINKA TRASY LINII  
ELEKTROENERGETYCZNEJ 400 kV NAREW-OSTROŁĘKA (DOCELOWO 2 X 400 kV  
ŁOMŻA - OSTROŁĘKA) NA TERENIE GMINY MIASTKOWO**











**Załącznik Nr 2** do uchwały Nr X/64/2012

Rady Gminy Miastkowo  
z dnia 31 stycznia 2012 r.

**Sposób realizacji**

**zapisanych w miejscowym planie zagospodarowania przestrzennego przestrzennego odcinka trasy linii elektroenergetycznej 400 kV Narew – Ostrołęka (docelowo 2 x 400 kV Łomża – Ostrołęka) na terenie gminy Miastkowo inwestycji z zakresu infrastruktury technicznej, które należą do zadań własnych gminy oraz zasadach ich finansowania, zgodnie z przepisami o finansach publicznych**

Na podstawie art. 20, ust. 1 ustawy z dnia 27 marca 2003 r. o planowaniu i zagospodarowaniu przestrzennym (Dz. U. Nr 80, poz. 717 z późn. zm.) Rada Gminy Miastkowo ustala, co następuje:

- 1) na podstawie projektu planu miejscowego ustalono, iż nie zachodzi potrzeba budowy nowych elementów infrastruktury technicznej, które należą do zadań własnych gminy,
- 2) nie wystąpią obciążenia finansowe gminy, ponieważ realizowana inwestycja jest inwestycją celu publicznego o znaczeniu ponadlokalnym i wszystkie koszty związane z przejęciem i korzystaniem z nieruchomości, budową infrastruktury technicznej i obsługą planistyczną ponosi inwestor.