

2338

UCHWAŁA NR XII/84/2011 RADY GMINY SŁAWNO

z dnia 29 września 2011 r.

w sprawie: „Miejscowego planu zagospodarowania przestrzennego gminy Sławno dla potrzeb lokalizacji gazociągu wysokiego ciśnienia DN 700”.

Na podstawie: - art. 18 ust. 2 pkt 5 ustawy z dnia 8 marca 1990 r. o samorządzie gminnym (tekst jednolity Dz. U. z 2001 r. Nr 142, poz. 1591 ze zmianami: Dz. U. z 2002 Nr 23, poz. 220; Dz. U. z 2002 Nr 62, poz. 558; Dz. U. z 2002 Nr 113, poz. 984; Dz. U. z 2002 Nr 153, poz. 1271; Dz. U. z 2002 Nr 214, poz. 1806; Dz. U. z 2003 Nr 80, poz. 717; Dz. U. z 2003 Nr 162, poz. 1568; Dz. U. z 2004 Nr 102, poz. 1055; Dz. U. z 2004 Nr 116, poz. 1203; Dz. U. z 2004 Nr 167, poz. 1759; Dz. U. z 2005 Nr 175, poz. 1457; Dz. U. z 2005 Nr 172, poz. 1441; Dz. U. z 2006 Nr 17, poz. 128; Dz. U. z 2006 Nr 181, poz. 1337; Dz. U. z 2007 Nr 48, poz. 327; Dz. U. z 2007 Nr 138, poz. 974; Dz. U. z 2007 Nr 173, poz. 1218; Dz. U. z 2008 Nr 180, poz. 1111; Dz. U. z 2008 Nr 223, poz. 1458; Dz. U. z 2009 Nr 52, poz. 420; Dz. U. z 2009 Nr 157, poz. 1241; Dz. U. z 2010 Nr 28, poz. 142; Dz. U. z 2010 Nr 28, poz. 146; Dz. U. z 2010 Nr 106, poz. 675; Dz. U. z 2010 Nr 40, poz. 230; Dz. U. z 2011 Nr 117, poz. 679; Dz. U. z 2011 Nr 134, poz. 777; Dz. U. z 2011 Nr 21, poz. 113); - art. 20 ustawy z dnia 27 marca 2003 r. o planowaniu i zagospodarowaniu przestrzennym (Dz. U. Nr 80, poz. 717; z 2004 r. Nr 6, poz. 41, Nr 141, poz. 1492; z 2005 r. Nr 113, poz. 954, Nr 130, poz. 1087; z 2006 r. Nr 45, poz. 319, Nr 225, poz. 1635; z 2008 r. Nr 199, poz. 1227, Nr 201, poz. 1237, Nr 220, poz. 1413 z 2010 r. Nr 24, poz. 124, Nr 75, poz. 474, Nr 106, poz. 675, Nr 119, poz. 804, Nr 130, poz. 871, Nr 149, poz. 996, Nr 155, poz. 1043; z 2011 r. Nr 32, poz. 159) oraz art. 18 ust. 2 pkt 5 ustawy z dnia 8 marca 1990 r. o samorządzie gminnym (Dz. U. z 2001 r. Nr 142, poz. 1591; z 2002 r. Nr 23, poz. 220, Nr 62, poz. 558, Nr 113, poz. 984, Nr 153, poz. 1271 i Nr 214, poz. 1806; z 2003 r. Nr 80, poz. 717 i Nr 162, poz. 1568; z 2004 r. Nr 102, poz. 1055 i Nr 116, poz. 1203; z 2005 r. Nr 172, poz. 1441 i Nr 175, poz. 1457; z 2006 r. Nr 17, poz. 128 i Nr 181, poz. 1337; z 2007 r. Nr 48, poz. 327, Nr 138, poz. 974 i Nr 173, poz. 1218; z 2008 r. Nr 180, poz. 1111 i Nr 223, poz. 1458; z 2009 r. Nr 52, poz. 420 i Nr 157, poz. 1241 oraz z 2010 r. Nr 28, poz. 142, Nr 28, poz. 146, Nr 40, poz. 230, Nr 106, poz. 675), Rada Gminy Sławno uchwala, co następuje:

DZIAŁ I

USTALENIA WSTĘPNE

Rozdział 1

PRZEDMIOT I ZAKRES OPRACOWANIA PLANU

§ 1. 1. Zgodnie z uchwałą Rady Gminy Sławno Nr XIX/108/2008 z dnia 17 grudnia 2008 r., zmienioną uchwałą Nr XXIII/146/2009 z dnia 9 czerwca 2009 r. oraz uchwałą Nr XXX/204/2010 z dnia 28 kwietnia 2010 r. w sprawie przystąpienia do sporządzenia miejscowego planu zagospodarowania przestrzennego obejmującego obszar dla lokalizacji gazociągu wysokiego ciśnienia DN 700 w Gminie Sławno, po stwierdzeniu zgodności z ustaleniami „Studium uwarunkowań i kierunków zagospodarowania przestrzennego gminy Sławno” przyjętego uchwałą Nr XVI/76/2008 z dnia 26 września 2008 r. Rady Gminy Sławno, zmienionego uchwałą Nr XI/75/2011 z dnia 7 września 2011 r. uchwala się miejscowy plan zagospodarowania przestrzennego Gminy Sławno dla potrzeb lokalizacji gazociągu wysokiego ciśnienia DN 700 o łącznej powierzchni 115,23 ha, zwany dalej planem.

2. Przedmiotem planu jest określenie przeznaczenia terenu pod inwestycję gazociągu DN 700 relacji Koszalin - Słupsk - Wiczlino, w części obejmującej przebieg gazociągu przez teren gminy Sławno, wraz z infrastrukturą towarzyszącą, kablem światłowodowym ułożonym wzdłuż gazociągu dla obsługi gazociągu, o średnicy do DN 700 i maksymalnym ciśnieniu PN do 8,4 MPa, o strefie kontrolowanej 12,0 m.

3. Integralną częścią niniejszej uchwały są:

- 1) rysunek planu - stanowiący załączniki Nr od 1 do 8 do niniejszej uchwały;
- 2) wyrys ze „Studium uwarunkowań i kierunków zagospodarowania przestrzennego Gminy Sławno” - stanowiący załącznik Nr 9 do niniejszej uchwały;

- 3) rozstrzygnięcie o sposobie rozpatrzenia uwag do projektu planu - stanowiące załącznik Nr 10 do niniejszej uchwały;
- 4) rozstrzygnięcie o sposobie realizacji zapisanych w planie inwestycji z zakresu infrastruktury technicznej, które należą do zadań własnych gminy oraz zasadach ich finansowania - stanowiące załącznik Nr 11 do niniejszej uchwały.

§ 2. 1. Plan obejmuje obszar stanowiący pas terenu o szerokości 60,0 m, zmiennej zgodnie z rysunkiem planu obejmujący działki i części działek położonych na terenie w granicach planu.

2. Granice planu ustala rysunek planu, stanowiący załączniki Nr od 1 do 9 do niniejszej uchwały.

3. Plan reguluje:

- 1) przeznaczenie terenów oraz linie rozgraniczające tereny o różnym przeznaczeniu lub różnych zasadach zagospodarowania;
- 2) zasady ochrony i kształtowania ładu przestrzennego;
- 3) zasady ochrony środowiska, przyrody i krajobrazu kulturowego;
- 4) zasady ochrony dziedzictwa kulturowego i zabytków oraz dóbr kultury współczesnej;
- 5) wymagania wynikające z potrzeb kształtowania przestrzeni publicznych;
- 6) parametry i wskaźniki kształtowania zabudowy oraz zagospodarowania terenu, w tym linie zabudowy, gabaryty obiektów i wskaźniki intensywności zabudowy;
- 7) granice i sposoby zagospodarowania terenów lub obiektów podlegających ochronie, ustalonych na podstawie odrębnych przepisów, w tym terenów górniczych, a także narażonych na niebezpieczeństwo powodzi;
- 8) szczegółowe zasady i warunki scalania i podziału nieruchomości objętych planem miejscowym;
- 9) szczególne warunki zagospodarowania terenów oraz ograniczenia w ich użytkowaniu, w tym zakaz zabudowy;
- 10) zasady modernizacji, rozbudowy i budowy systemów komunikacji i infrastruktury technicznej;
- 11) sposób i termin tymczasowego zagospodarowania, urządzania i użytkowania terenów;
- 12) stawki procentowe, na podstawie których ustala się opłatę, o której mowa w art. 36 ust. 4 ustawy z dnia 27 marca 2003 r. o planowaniu i zagospodarowaniu przestrzennym;

4. Dla potrzeb zapisu ustaleń planu tereny podzielono na budowlane, niebudowlane i tereny komunikacji. Na obszarze objętym planem ustala się następujące kategorie przeznaczenia terenów:

- 1) tereny budowlane: TT - tereny techniczne, U - tereny zabudowy usługowej, wielofunkcyjnej,
- 2) 2) tereny niebudowlane: WS - tereny wód powierzchniowych;
- 3) 3) tereny komunikacji: KD - tereny dróg publicznych KDW - tereny dróg wewnętrznych.
- 4) teren zamknięty TZ, stanowiący teren infrastruktury kolejowej.

Rozdział 1

GLÓWNE ZASADY KONSTRUKCJI USTALEŃ PLANU

§ 3. 1. Ustalenia tekstu planu składają się z:

- 1) ustaleń wstępnych;
- 2) ustaleń ogólnych dotyczących całego obszaru objętego opracowaniem;
- 3) ustaleń dotyczących wyznaczonych w planie poszczególnych terenów elementarnych o różnym przeznaczeniu;
- 4) ustaleń końcowych.

2. Do poszczególnych terenów elementarnych mają zastosowanie wszystkie poziomy ustaleń, przy czym ustalenia ogólne są uściślane i uzupełniane przez ustalenia dla terenu elementarnego, którego one dotyczą.

3. Przebieg linii rozgraniczających tereny o różnym przeznaczeniu i sposobie zagospodarowania dla celów opracowań geodezyjnych należy określić poprzez odczyt osi linii z rysunku planu.

4. Na rysunku planu tereny elementarne i ich wydzielenia wewnętrzne, do których odnoszą się ustalenia dotyczące poszczególnych terenów elementarnych, oznaczone są symbolami określającymi:

- 1) symbol kategorii przeznaczenia terenu i kolejny numer terenu elementarnego np.: TT.01, oraz numer kolejnego wydzielenia wewnętrznego np.: 01/1;
- 2) dla poszczególnych terenów elementarnych komunikacji ustalono kolejny numer terenu elementarnego odrębnie dla terenów komunikacji drogowej i symbol kategorii przeznaczenia terenu np.: 01.KD.S, oraz numer kolejnego wydzielenia wewnętrznego np.: 01/1.

§ 4. Ilekróć w uchwale występuje termin:

- 1) linie rozgraniczające tereny elementarne - należy przez to rozumieć linie rozdzielające tereny o różnym przeznaczeniu lub różnych zasadach zagospodarowania ustalonych w planie - stanowią one obowiązujące linie podziałów geodezyjnych;
- 2) linie wydzielen wewnątrznych terenów elementarnych tzw. wydzielenia wewnętrzne - należy przez to rozumieć linie wydzielające części terenu elementarnego, wskazane w ustaleniach dotyczących poszczególnych terenów elementarnych - stanowią one dopuszczalne linie podziałów geodezyjnych;
- 3) kategoria przeznaczenia terenu - należy przez to rozumieć ustalenie dominującej funkcji oraz zasad i standardów zagospodarowania terenu - określenie w planie kategorii przeznaczenia terenów stanowi ustalenie obowiązującej struktury funkcjonalno - przestrzennej;
- 4) linie podziału terenu - należy przez to rozumieć ustalone w planie linie projektowanego podziału terenu na działki budowlane - linie te określone są jako:
 - a) dopuszczalne linie podziału terenu - określające dopuszczenie takiego podziału terenu jako zalecanego, bez konieczności jego przeprowadzenia,
 - b) obowiązujące linie podziału terenu - określające zobowiązanie do przeprowadzenia lub utrzymania istniejącego podziału zgodnego z tą linią
- 5) strefa kontrolowana gazociągu - należy przez to rozumieć obszar wyznaczony po obu stronach osi gazociągu, w którym ustala się ograniczenia zabudowy i zagospodarowania terenu konieczne dla zapewnienia trwałości i prawidłowej eksploatacji gazociągu, w szczególności w strefie kontrolowanej ustala się zakaz wznoszenia budynków, organizowania składów i magazynów oraz zakaz sadzenia drzew, dla gazociągów układanych w przecinkach leśnych powinien być wydzielony pas gruntu, o szerokości po 2 m z obu stron osi gazociągu, bez drzew i krzewów, niezależnie od ustaleń planu na obszarze tym obowiązują uprawnienia operatora ustalone zgodnie z przepisami odrębnymi;
- 6) pas montażowy gazociągu - należy przez to rozumieć pas terenu niezbędny dla budowy gazociągu, który po zakończeniu inwestycji podlega rekultywacji i zagospodarowaniu na inne cele określone w planie;
- 7) nieprzekraczalna linia zabudowy - należy przez to rozumieć linię ograniczającą obszar dopuszczalnego usytuowania budynku, poza którą lokalizacja budynków jest niedopuszczalna, linia ta nie dotyczy podziemnych części budynków znajdujących się całkowicie poniżej poziomu terenu;
- 8) wskaźnik powierzchni zabudowy "PZ" - należy przez to rozumieć stosunek powierzchni zabudowy do całkowitej powierzchni działki budowlanej;
- 9) wskaźnik intensywności zabudowy "IZ" - należy przez to rozumieć stosunek sumy powierzchni całkowitej wszystkich kondygnacji nadziemnych budynków zlokalizowanych na danej działce budowlanej do powierzchni działki budowlanej;
- 10) wskaźnik powierzchni biologicznie czynnej "TZ" - należy przez to rozumieć stosunek powierzchni biologicznie czynnej, do całkowitej powierzchni działki budowlanej;
- 11) wysokość zabudowy "HZ" - należy przez to rozumieć wysokość zabudowy mierzoną od poziomu terenu przy najniższym położonym wejściu do budynku do najwyższego położonego punktu przekrycia budynku.

DZIAŁ II

USTALENIA OGÓLNE

Rozdział 1

USTALENIA OGÓLNE DOTYCZĄCE ZASAD ZAGOSPODAROWANIA

§ 5. 1. Do czasu docelowego zagospodarowania terenu dopuszcza się utrzymanie dotychczasowego zagospodarowania i użytkowania terenów i obiektów.

2. Możliwość modernizacji i przebudowy istniejących obiektów dopuszcza się jedynie w celu doprowadzenia ich do stanu zgodnego z ustaleniami planu.

3. Tymczasowe zagospodarowanie i użytkowanie terenu, określone w ustaleniach szczegółowych, jest dopuszczalne jedynie pod warunkiem nie ograniczania możliwości realizacji ustaleń planu.

§ 6. Ustalenia dotyczące zasad podziału terenu

1. Na terenie objętym planem nie ustala się obowiązku dokonania podziałów i scaleń terenu, za wyjątkiem wydzielenia określonych w planie granic terenów komunikacji.

2. W granicach ustalonych w planie terenów technicznych dopuszcza się możliwość wydzielenia pasów terenu dla potrzeb poszczególnych sieci infrastruktury technicznej o szerokości nie przekraczającej szerokości ich strefy kontrolowanej.

§ 7. Ustalenia dotyczące zasad inwestowania

1. Ze względu na ochronę standardu zagospodarowania terenu ustala się, że udostępnianie poszczególnych terenów pod inwestycje jest dopuszczalne pod warunkiem zapewnienia obsługi komunikacyjnej i zaopatrzenia w niezbędne media oraz zapewnienia ochrony przeciwpowodziowej.

2. Obowiązuje zachowanie odległości pomiędzy poszczególnymi sieciami, urządzeniami i obiektami zgodnie z przepisami odrębnymi.

3. Wszelkie prace budowlane należy poprzedzić badaniami warunków geotechnicznych.

4. Czasowe wyłączenie terenu z użytkowania na czas budowy jest dopuszczalne pod warunkiem zapewnienia możliwości ciągłej i bezpiecznej eksploatacji innych sieci, urządzeń i obiektów znajdujących się na terenie objętym inwestycją.

§ 8. Na terenie objętym planem, poza miejscami wskazanymi w ustaleniach szczegółowych ustala się zakaz umieszczania szyldów i reklam.

§ 9. Ustalenia dotyczące sieci gazowych

1. W liniach rozgraniczających terenów komunikacji oraz w granicach terenów technicznych określonych na rysunku planu ustala się lokalizację sieci gazowych wysokiego, średniego i niskiego ciśnienia oraz ich stref kontrolowanych i pasów montażowych wyznaczonych odpowiednio:

- 1) dla istniejących gazociągów utrzymuje się strefę odległości podstawowej (bezpiecznej) ustaloną na podstawie przepisów odrębnych, obowiązujących w dniu wydania pozwolenia na budowę,
- 2) dla planowanego gazociągu wysokiego ciśnienia o średnicy do DN 700 i maksymalnym ciśnieniu PN do 8,4 MPa ustala się strefę kontrolowaną o szerokości 12,0 m, po 6,0 m na stronę od osi gazociągu, pas montażowy na terenach rolnych o szerokości do 25,0 m i leśnych o szerokości 10,5 m, oraz past terenu przeznaczony do trwałego wyłączenia o szerokości 4,0 m, po 2,0 m na stronę,
- 3) w przypadku prowadzenia gazociągu w sąsiedztwie sieci elektroenergetycznych oraz w miejscach skrzyżowań należy zachować odległości wynikające z przepisów odrębnych, w przypadku krzyżowania gazociągu z liniami elektroenergetycznymi wysokich napięć zachować minimalną odległość od słupa 20,0 m,
- 4) w strefie kontrolowanej dopuszcza się lokalizację, obiektów i urządzeń dla potrzeb funkcjonowania sieci, w tym zespołów upustowo zaporowych, dróg wewnętrznych dla obsługi gazociągu, dróg przeciwpożarowych oraz tras pieszych i rowerowych,
- 5) lokalizacja wszelkich obiektów budowlanych i terenowych względem sieci gazowych oraz zachowanie właściwych wzajemnych relacji między sieciami wymaga szczegółowego respektowania przepisów odrębnych w przypadku ingerencji w strefę odległości podstawowej, w szczególności w przypadku zbliżeń i kolizji.

2. Ustala się minimalne przykrycie gazociągu 1,1 m, oraz 2,7 m na terenach zmeliorowanych dla umożliwienia, w ramach rekultywacji, odbudowy urządzeń drenarskich. Przejście przez rowy szczegółowe wykonać tak, aby zachować odległość minimum 1,0 m pomiędzy górą rurociągu a dnem rzeczywistym rowu. Przejście przez kanały i rzeki wykonać zachowując minimum 1,5 m. odległości pomiędzy górą rurociągu a niezamulonym dnem cieku.

3. Dopuszcza się układanie gazociągu metodą wykopów otwartych, za wyjątkiem odcinków trasy określonych w ustaleniach szczegółowych.

4. Na wskazanych w rysunku planu terenach technicznych dopuszcza się budowę obiektów i urządzeń niezbędnych dla potrzeb funkcjonowania i obsługi gazociągów, w tym zespołów zaporowo - upustowych.

5. W granicach pasa montażowego, w okresie realizacji gazociągu, dopuszcza się czasowe wyłączenie terenu z dotychczasowego użytkowania i przeznaczenie terenu dla potrzeb budowy.

6. We wskazanych w planie miejscach przekroczenia dróg oraz w przypadku prowadzenie dróg ponad gazociągiem ustala się wymóg zabezpieczenia gazociągu zgodnie z odrębnymi przepisami.

§ 10. Ustalenia dotyczące sieci elektroenergetycznych

1. W liniach rozgraniczających terenów technicznych i terenów komunikacji określonych na rysunku planu ustala się lokalizację sieci elektroenergetycznych wysokiego, średniego i niskiego napięcia.

2. Budowa nowych sieci oraz rozbudowa i przebudowa istniejących sieci elektroenergetycznych jest dopuszczalna jedynie pod warunkiem nie ograniczania możliwości budowy planowanego gazociągu wysokiego ciśnienia DN 700 relacji Koszalin-Słupsk-Wiczlino.

3. Na obszarze planu, za wyjątkiem miejsc wskazanych w ustaleniach szczegółowych, dopuszcza się budowę stacji transformatorowych dostosowanych do potrzeb odbiorców, lokalizowanych na wskazanych w rysunku planu terenach technicznych.

4. Na obszarze objętym planem ustala się zakaz prowadzenia nowoprojektowanych linii elektroenergetycznych, jako linii napowietrznych.

§ 11. Ustalenia dotyczące sieci telekomunikacyjnych

1. W liniach rozgraniczających terenów technicznych i terenów komunikacji określonych na rysunku planu ustala się lokalizację sieci i urządzeń telekomunikacyjnych.

2. Ustala się zakaz prowadzenia napowietrznych sieci telekomunikacyjnych.

3. Budowa nowych sieci oraz rozbudowa i przebudowa istniejących sieci telekomunikacyjnych jest dopuszczalna jedynie pod warunkiem nie ograniczania możliwości budowy planowanego gazociągu wysokiego ciśnienia DN 700 relacji Koszalin-Słupsk-Wiczlino oraz sieci elektroenergetycznych.

§ 12. W liniach rozgraniczających terenów technicznych i terenów komunikacji określonych na rysunku planu dopuszcza się lokalizację innych, nie wymienionych powyżej sieci infrastruktury technicznej, oraz sieci o innych parametrach niż ustalone w planie, pod warunkiem:

- 1) nie ograniczania możliwości wykorzystania terenu dla potrzeb sieci gazowych, elektroenergetycznych i telekomunikacyjnych;
- 2) ograniczenia oddziaływania na otoczenie do granic wyznaczonego w planie pasa terenu technicznego;
- 3) spełnienia wymogów dotyczących ochrony środowiska określonych w planie oraz wynikających z przepisów odrębnych.

§ 13. Ustalenia dotyczące zasad obsługi komunikacyjnej

1. Obsługę komunikacyjną terenu należy zapewnić z istniejących i projektowanych dróg i ulic oraz z dróg wewnętrznych.

2. Ustala się zasadę lokalizowania trwałego oznakowania tras sieci poza jezdniami.

3. Obsługa komunikacyjna w trakcie realizacji inwestycji poprzez istniejące drogi i ulice oraz poprzez teren w granicach pasa montażowego.

4. Obsługa komunikacyjna w trakcie eksploatacji sieci infrastruktury technicznej poprzez istniejące drogi i ulice lub poprzez teren w granicach strefy kontrolowanej.

5. Warunki zabudowy i zagospodarowania poszczególnych terenów komunikacji określono w ustaleniach szczegółowych dla poszczególnych terenów elementarnych.

Rozdział 2

USTALENIA DOTYCZĄCE ZASAD OCHRONY

§ 14. 1. Na terenie objętym planem oraz w jego bezpośrednim sąsiedztwie występują obszary objęte szczególnymi zasadami ochrony, są to w szczególności:

- 1) obszar Natura 2000 (PLH 220038 Dolina Wieprzy i Studnicy)
- 2) obszary cenne przyrodniczo (OC-1);
- 3) tereny ograniczonej ochrony konserwatorskiej stanowisk archeologicznych;
- 4) obszary narażone na niebezpieczeństwo powodzi.

2. Na terenach wymienionych w ustępie 1. niezależnie od ustaleń planu obowiązują ograniczenia wynikające z przepisów odrębnych.

§ 15. 1. Na terenach objętych formami ochrony przyrody zabrania się podejmowania działań mogących w znaczący sposób pogorszyć stan siedlisk przyrodniczych oraz siedlisk gatunków roślin i zwierząt, a także w znaczący sposób wpływać na gatunki, dla których ochrony wyznaczone zostały wymienione obszary ochrony.

2. Na terenach objętych formami ochrony przyrody zabrania się podejmowania działań mogących w znaczący sposób pogorszyć stan siedlisk przyrodniczych oraz siedlisk gatunków roślin i zwierząt, a także w znaczący sposób wpływać na gatunki, dla których ochrony wyznaczone zostały wymienione obszary ochrony. W razie lokalizacji inwestycji o potencjalnie negatywnym wpływie na siedliska lub gatunki chronione

w obrębie wskazanych obszarów, podjęcie inwestycji, niezależnie od ustaleń niniejszego planu, dopuszczalne jest po spełnieniu dodatkowych warunków w trybie i zakresie określonym na podstawie przepisów odrębnych.

§ 16. Dla obszarów narażonych na niebezpieczeństwo powodzi ustala się następujące warunki zabudowy i zagospodarowania terenu:

1. Na obszarach bezpośredniego zagrożenia powodzią, to jest na terenach pomiędzy linią brzegu a wałami przeciwpowodziowymi lub naturalnymi wysokimi brzegami niezależnie od ustaleń planu obowiązują warunki określone w przepisach odrębnych.

2. Ustala się wymóg utrzymania wałów i zabezpieczeń przeciwpowodziowych, obiektów i urządzeń melioracyjnych oraz odtworzenia w przypadku ich przerwania w trakcie robót budowlanych.

§ 17. 1. Na terenie objętym planem występują obiekty objęte ograniczoną ochroną wartości kulturowych oznaczone na rysunku planu.

2. Dla terenów objętych strefą ograniczonej ochrony konserwatorskiej stanowisk archeologicznych W III niezależnie od ustaleń niniejszego planu obowiązują:

- 1) współdziałanie w zakresie zamierzeń inwestycyjnych i innych związanych z pracami ziemnymi z odpowiednim organem ds. ochrony zabytków, w tym - powiadamianie o zamiarze podjęcia prac ziemnych
- 2) przeprowadzenie archeologicznych badań ratunkowych na terenie objętym realizacją prac ziemnych na zasadach określonych przepisami odrębnymi dotyczącymi ochrony zabytków.

Rozdział 3

USTALENIA DOTYCZĄCE KATEGORII PRZEZNACZENIA TERENÓW

§ 18. 1. Tereny techniczne TT służą lokalizacji obiektów, urządzeń i sieci infrastruktury technicznej.

2. Na terenach technicznych dopuszcza się lokalizowanie:

- 1) gazociągów i urządzeń niezbędnych do ich obsługi i eksploatacji;
- 2) sieci elektroenergetycznych i urządzeń niezbędnych do ich obsługi i eksploatacji;
- 3) sieci telekomunikacyjnych i urządzeń niezbędnych do ich obsługi i eksploatacji;
- 4) innych sieci i urządzeń infrastruktury technicznej;
- 5) dojazdów i dojazdów;
- 6) zagospodarowania terenu nie wykorzystywanego dla potrzeb technicznych zgodnie z dotychczasowym przeznaczeniem lub zgodnie z przeznaczeniem określonym w planie.

3. Na terenach technicznych nie dopuszcza się koncentrowania obiektów budowlanych i elementów zagospodarowania jeśli ze względu na ilość, położenie, rozmiary lub powodowaną uciążliwość mogłyby ograniczać lub uniemożliwiać funkcjonowanie tych terenów. Powyższe zastrzeżenia obowiązują także w przypadku zmian użytkowania lub rozbudowy istniejących obiektów.

4. Inne użytkowanie terenu niż ustalone dla terenów technicznych jest na tych terenach dopuszczalne jedynie pod warunkiem nie ograniczania możliwości prowadzenia sieci infrastruktury technicznej określonych w punkcie 2.

5. Na terenie opracowania wyznaczono następujące tereny techniczne: TT.01, TT.02, TT.03, TT.04, TT.05, TT.06, TT.07, TT.08, TT.10, TT.11, TT.12, TT.13, TT.14, TT.15, TT.16, TT.17 i TT.19 dla których ustalono szczegółowe zasady i warunki parcelacji terenu, zasady kształtowania zabudowy i zagospodarowania terenu, zasady obsługi inżynierskiej oraz ograniczenia stosowania ustaleń dotyczących danej kategorii przeznaczenia terenu odpowiednio do warunków wynikających z konkretnych lokalizacji.

§ 19. 1. W granicach planu wyznaczono teren zabudowy usług wielofunkcyjnych U.20 dla którego ustalono szczegółowe zasady i warunki parcelacji terenu, zasady kształtowania zabudowy i zagospodarowania terenu, zasady obsługi inżynierskiej odpowiednio do warunków wynikających z jego lokalizacji.

2. W granicach planu znajdują się teren wód powierzchniowych oznaczony symbolem WS.09, dla którego ustalono szczegółowe zasady i warunki zagospodarowania terenu odpowiednio do warunków wynikających z jego lokalizacji.

§ 20. W granicach planu znajdują się teren zamknięty infrastruktury kolejowej TZ.18, dla którego nie wprowadza się ustaleń planu.

§ 21. 1. Tereny komunikacji drogowej KD służą przede wszystkim lokalizacji dróg i ulic oraz urządzeń i obiektów związanych z obsługą ruchu.

2. Na terenach komunikacji drogowej dopuszcza się lokalizowanie:

- 1) jezdni, ścieżek rowerowych, chodników;
- 2) przyulicznych pasów postojowych i zatok parkingowych dla samochodów;
- 3) zatok przystankowych dla pojazdów komunikacji zbiorowej i taksówek;
- 4) wiat przystankowych;
- 5) zieleni przyulicznej i izolacyjnej;
- 6) sieci i urządzeń technicznego uzbrojenia terenu;
- 7) urządzeń organizacji ruchu;
- 8) oświetlenia ulic;
- 9) elementów wyposażenia ulic i urządzenia przestrzeni publicznych.

3. Lokalizacja obiektów i urządzeń oraz elementów urządzenia przestrzeni publicznych jest dopuszczalna pod warunkiem nie powodowania ograniczenia lub zagrożeń dla ruchu ulicznego.

4. Przy przejściach dla pieszych i przejazdach rowerowych ustala się wymóg wykonania obniżenia krawężników jezdni.

5. W liniach rozgraniczających ulic ustala się zachowanie rezerw terenu dla potrzeb sieci uzbrojenia podziemnego (wodociąg, kanalizacja sanitarna, kanalizacja deszczowa, gazociąg, sieci ciepłownicze, linie elektroenergetyczne, linie i kanalizacja teletechniczna).

6. Ustala się zakaz bezpośredniej obsługi terenów sąsiednich z dróg ekspresowych.

7. Dopuszcza się odstępianie od realizacji kanalizacji teletechnicznej w liniach rozgraniczających dróg ekspresowych pod warunkiem jej realizacji w liniach rozgraniczających sąsiedniego terenu technicznego.

8. Wzdłuż odcinków drogi sąsiadującymi z terenami wymagającymi ochrony warunków akustycznych wymóg zastosowania w liniach rozgraniczających drogi rozwiązań technicznych gwarantujących skuteczną ochronę przed uciążliwością drogi, zgodnie z przepisami odrębnymi.

9. Na terenie planu wyznacza się następujące tereny komunikacji drogowej:

- 1) tereny dróg ekspresowych: 01.KD.S, 02.KD.S, 03.KD.S, 05.KD.S, 06.KD.S, 11.KD.S, 12.KD.S, 13.KD.S, 14.KD.S i 15.KD.S;
- 2) tereny dróg zbiorczych: 08.KD.Z, 09.KD.Z i 17.KD.Z;
- 3) tereny dróg lokalnych: 04.KD.L, 07.KD.L, 10.KD.L, 16.KD.L i 18.KD.L;
- 4) tereny dróg wewnętrznych: 19.KDW, dla których ustalono szczegółowe zasady i warunki parcelacji terenu, zasady kształtowania zabudowy i zagospodarowania terenu, zasady obsługi inżynierskiej oraz ograniczenia stosowania ustaleń dotyczących danej kategorii przeznaczenia terenu odpowiednio do warunków wynikających z konkretnych lokalizacji.

DZIAŁ III

USTALENIA SZCZEGÓŁOWE

§ 22. Dla terenu TT.01 o powierzchni 6,3313 ha ustala się:

- 1) przeznaczenie terenu:
 - a) przeznaczenie terenu zgodnie z ustaleniami dla kategorii terenów technicznych określonymi w § 18,
 - b) lokalizacja korytarza technicznego dla potrzeb:
 - gazociągu wysokiego ciśnienia o średnicy do DN 700 mm i ciśnieniu PN do 8,4 MPa, wraz z kablem światłowodowym dla obsługi gazociągu,
 - gazociągu wysokiego ciśnienia o średnicy DN 200 mm,
 - innych sieci i urządzeń infrastruktury technicznej, pod warunkiem nie ograniczania możliwości lokalizacji gazociągów,
 - c) teren, w części nie wykorzystanej dla celów sieci infrastruktury technicznej przeznacza się na cele rolnicze,
 - d) teren w granicach pasa montażowego gazociągu wysokiego ciśnienia, czasowo wykorzystany dla celów inwestycji, po zakończeniu budowy przeznacza się do rekultywacji i dalszego wykorzystania na cele rolnicze,
 - e) na części terenu oznaczonej symbolem TT.01/1, nie wykorzystanej dla celów sieci infrastruktury technicznej dopuszcza się lokalizację parkingu oraz urządzeń dla potrzeb miejsca obsługi podróżnych związanego z drogą krajową S 6,
- 2) zasady i warunki parcelacji terenu: podział terenu zgodnie z rysunkiem planu, dopuszcza się podział terenu w celu wydzielenia pasa terenu dla lokalizacji poszczególnych sieci infrastruktury technicznej pod warunkiem zapewnienia dostępności do pozostałych sieci oraz dla użytkowników terenów sąsiednich;

- 3) sposób zabudowy i zagospodarowania terenu:
 - a) ustala się zakaz lokalizowania wszelkiej stałej i tymczasowej zabudowy,
 - b) ponad gazociągiem dopuszcza się zakładanie dojazdów do rozłogów oraz prowadzenie tras pieszych i rowerowych,
 - c) na części terenu oznaczonej symbolem TT.01/1, nie wykorzystanej dla celów sieci infrastruktury technicznej dopuszcza się lokalizację parkingu oraz urządzeń dla potrzeb miejsca obsługi podróżnych związanego z drogą krajową S 6,
 - d) na części terenu oznaczonej symbolem TT.01/2 ustala się wymóg utrzymania przejazdu,
 - e) na części terenu oznaczonej symbolem TT.01/3, nie wykorzystanej dla celów sieci infrastruktury technicznej, dopuszcza się zagospodarowanie terenu ogrodów przydomowych, bez prawa lokalizowania zabudowy,
 - f) odcinek gazociągu sąsiadujący z terenem O2.KD.S prowadzić w północnej części korytarza technologicznego zachowując maksymalne oddalenie gazociągu od linii rozgraniczającej drogi O2.KD.S;
- 4) warunki ochrony: część terenu wskazana na rysunku planu objęta jest strefą ograniczonej ochrony konserwatorskiej stanowiska archeologicznego W III, dla którego obowiązują ustalenia określone w § 17,

§ 23. Dla terenu TT.02 o powierzchni 1,7599 ha ustala się:

- 1) przeznaczenie terenu:
 - a) przeznaczenie terenu zgodnie z ustaleniami dla kategorii terenów technicznych określonymi w § 17,
 - b) lokalizacja korytarza technicznego dla potrzeb:
 - gazociągu wysokiego ciśnienia o średnicy do DN 700 mm i ciśnieniu PN do 8,4 MPa, wraz z kablem światłowodowym dla obsługi gazociągu,
 - gazociągu wysokiego ciśnienia o średnicy DN 200 mm,
 - innych sieci i urządzeń infrastruktury technicznej, pod warunkiem nie ograniczania możliwości lokalizacji gazociągów i linii elektroenergetycznych,
 - c) teren, w części nie wykorzystanej dla celów sieci infrastruktury technicznej przeznaczają się na cele rolnicze,
 - d) teren w granicach pasa montażowego gazociągu wysokiego ciśnienia, czasowo wykorzystany dla celów inwestycji, po zakończeniu budowy przeznaczają się do rekultywacji i dalszego wykorzystania na cele rolnicze;
- 2) zasady i warunki parcelacji terenu: dopuszcza się podział terenu w celu wydzielenia pasa terenu dla lokalizacji poszczególnych sieci infrastruktury technicznej pod warunkiem zapewnienia dostępności do pozostałych sieci oraz dla użytkowników terenów sąsiednich;
- 3) sposób zabudowy i zagospodarowania terenu:
 - a) ustala się zakaz lokalizowania wszelkiej stałej i tymczasowej zabudowy,
 - b) ponad gazociągiem dopuszcza się zakładanie dojazdów do rozłogów oraz prowadzenie tras pieszych i rowerowych,
 - c) odcinek gazociągu sąsiadujący z terenem O3.KD.S prowadzić w północnej części korytarza technologicznego zachowując maksymalne oddalenie gazociągu od linii rozgraniczającej drogi.

§ 24. Dla terenu TT.03 o powierzchni 4,1746 ha ustala się:

- 1) przeznaczenie terenu:
 - a) przeznaczenie terenu zgodnie z ustaleniami dla kategorii terenów technicznych określonymi w § 17,
 - b) lokalizacja korytarza technicznego dla potrzeb:
 - gazociągu wysokiego ciśnienia o średnicy do DN 700 mm i ciśnieniu PN do 8,4 MPa, wraz z kablem światłowodowym dla obsługi gazociągu,
 - gazociągu wysokiego ciśnienia o średnicy DN 200 mm,
 - innych sieci i urządzeń infrastruktury technicznej, pod warunkiem nie ograniczania możliwości lokalizacji gazociągów,
 - c) teren, w części nie wykorzystanej dla celów sieci infrastruktury technicznej przeznaczają się na cele rolnicze,
 - d) teren w granicach pasa montażowego gazociągu wysokiego ciśnienia, czasowo wykorzystany dla celów inwestycji, po zakończeniu budowy przeznaczają się do rekultywacji i dalszego wykorzystania na cele rolnicze;
- 2) zasady i warunki parcelacji terenu: podział terenu zgodnie z rysunkiem planu, dopuszcza się podział terenu w celu wydzielenia pasa terenu dla lokalizacji poszczególnych sieci infrastruktury technicznej pod warunkiem zapewnienia dostępności do pozostałych sieci oraz dla użytkowników terenów sąsiednich;

- 3) sposób zabudowy i zagospodarowania terenu:
- ustala się zakaz lokalizowania wszelkiej stałej i tymczasowej zabudowy,
 - ponad gazociągiem dopuszcza się zakładanie dojazdów do rozłogów oraz prowadzenie tras pieszych i rowerowych.

§ 25. Dla terenu TT.04 o powierzchni 7,4287 ha ustala się:

- przeznaczenie terenu:
 - przeznaczenie terenu zgodnie z ustaleniami dla kategorii terenów technicznych określonymi w § 17,
 - lokalizacja korytarza technicznego dla potrzeb:
 - gazociągu wysokiego ciśnienia o średnicy do DN 700 mm i ciśnieniu PN do 8,4 MPa, wraz z kablem światłowodowym dla obsługi gazociągu,
 - gazociągu wysokiego ciśnienia o średnicy DN 200 mm,
 - innych sieci i urządzeń infrastruktury technicznej, pod warunkiem nie ograniczania możliwości lokalizacji gazociągów,
 - teren, w części nie wykorzystanej dla celów sieci infrastruktury technicznej przeznaczają się na cele rolnicze,
 - teren w granicach pasa montażowego gazociągu wysokiego ciśnienia, czasowo wykorzystany dla celów inwestycji, po zakończeniu budowy przeznaczają się do rekultywacji i dalszego wykorzystania na cele rolnicze;
- zasady i warunki parcelacji terenu: podział terenu zgodnie z rysunkiem planu, dopuszcza się podział terenu w celu wydzielenia pasa terenu dla lokalizacji poszczególnych sieci infrastruktury technicznej pod warunkiem zapewnienia dostępności do pozostałych sieci oraz dla użytkowników terenów sąsiednich;
- sposób zabudowy i zagospodarowania terenu:
 - ustala się zakaz lokalizowania wszelkiej stałej i tymczasowej zabudowy,
 - ponad gazociągiem dopuszcza się zakładanie dojazdów do rozłogów oraz prowadzenie tras pieszych i rowerowych,
 - na części terenu oznaczonej symbolem TT.04/1 lokalizacja stacji redukcyjno pomiarowej gazu,
 - na części terenu oznaczonej symbolem TT.04/2 wymóg utrzymania przejazdu,
 - na części terenu oznaczonej symbolem TT.04/3, nie wykorzystanej dla celów sieci infrastruktury technicznej, dopuszcza się zagospodarowanie terenu dla potrzeb obsługi gospodarstwa rolnego bez możliwości lokalizowania zabudowy.

§ 26. Dla terenu TT.05 o powierzchni 8,6308 ha ustala się:

- przeznaczenie terenu:
 - przeznaczenie terenu zgodnie z ustaleniami dla kategorii terenów technicznych określonymi w § 17,
 - lokalizacja korytarza technicznego dla potrzeb:
 - gazociągu wysokiego ciśnienia o średnicy do DN 700 mm i ciśnieniu PN do 8,4 MPa, wraz z kablem światłowodowym dla obsługi gazociągu,
 - gazociągu wysokiego ciśnienia o średnicy DN 200 mm,
 - innych sieci i urządzeń infrastruktury technicznej, pod warunkiem nie ograniczania możliwości lokalizacji gazociągów,
 - teren, w części nie wykorzystanej dla celów sieci infrastruktury technicznej przeznaczają się na cele rolnicze,
 - teren w granicach pasa montażowego gazociągu wysokiego ciśnienia, czasowo wykorzystany dla celów inwestycji, po zakończeniu budowy przeznaczają się do rekultywacji i dalszego wykorzystania na cele rolnicze;
- zasady i warunki parcelacji terenu: dopuszcza się podział terenu w celu wydzielenia pasa terenu dla lokalizacji poszczególnych sieci infrastruktury technicznej pod warunkiem zapewnienia dostępności do pozostałych sieci oraz dla użytkowników terenów sąsiednich;
- sposób zabudowy i zagospodarowania terenu:
 - ustala się zakaz lokalizowania wszelkiej stałej i tymczasowej zabudowy,
 - ponad gazociągiem dopuszcza się zakładanie dojazdów do rozłogów oraz prowadzenie tras pieszych i rowerowych, na części terenu oznaczonej symbolami TT.05/1, TT.05/2 i TT.05/3 wymóg utrzymania przejazdów.

§ 27. Dla terenu TT.06 o powierzchni 9,3336 ha ustala się:

- przeznaczenie terenu:
 - przeznaczenie terenu zgodnie z ustaleniami dla kategorii terenów technicznych określonymi w § 17,

- b) lokalizacja korytarza technicznego dla potrzeb:
 - gazociągu wysokiego ciśnienia o średnicy do DN 700 mm i ciśnieniu PN do 8,4 MPa, wraz z kablem światłowodowym dla obsługi gazociągu,
 - gazociągu wysokiego ciśnienia o średnicy DN 200 mm,
 - innych sieci i urządzeń infrastruktury technicznej, pod warunkiem nie ograniczania możliwości lokalizacji gazociągów,
 - c) teren, w części nie wykorzystanej dla celów sieci infrastruktury technicznej przeznaczany na cele rolnicze,
 - d) teren w granicach pasa montażowego gazociągu wysokiego ciśnienia, czasowo wykorzystany dla celów inwestycji, po zakończeniu budowy przeznaczony do rekultywacji i dalszego wykorzystania na cele rolnicze;
- 2) zasady i warunki parcelacji terenu: dopuszcza się podział terenu w celu wydzielenia pasa terenu dla lokalizacji poszczególnych sieci infrastruktury technicznej pod warunkiem zapewnienia dostępności do pozostałych sieci oraz dla użytkowników terenów sąsiednich;
- 3) sposób zabudowy i zagospodarowania terenu:
- a) ustala się zakaz lokalizowania wszelkiej stałej i tymczasowej zabudowy,
 - b) ponad gazociągami dopuszcza się zakładanie dojazdów do rozłogów oraz prowadzenie tras pieszych i rowerowych, na części terenu oznaczonej symbolami 06/1 wymóg utrzymania przejazdu.

§ 28. Dla terenu TT.07 o powierzchni 5,3429 ha ustala się:

- 1) przeznaczenie terenu:
- a) przeznaczenie terenu zgodnie z ustaleniami dla kategorii terenów technicznych określonymi w § 17,
 - b) lokalizacja korytarza technicznego dla potrzeb:
 - gazociągu wysokiego ciśnienia o średnicy do DN 700 mm i ciśnieniu PN do 8,4 MPa, wraz z kablem światłowodowym dla obsługi gazociągu,
 - gazociągu wysokiego ciśnienia o średnicy DN 200 mm,
 - innych sieci i urządzeń infrastruktury technicznej, pod warunkiem nie ograniczania możliwości lokalizacji gazociągów,
 - c) teren, w części nie wykorzystanej dla celów sieci infrastruktury technicznej przeznaczony na cele rolnicze,
 - d) teren w granicach pasa montażowego gazociągu wysokiego ciśnienia, czasowo wykorzystany dla celów inwestycji, po zakończeniu budowy przeznaczony do rekultywacji i dalszego wykorzystania na cele rolnicze;
- 2) zasady i warunki parcelacji terenu: dopuszcza się podział terenu w celu wydzielenia pasa terenu dla lokalizacji poszczególnych sieci infrastruktury technicznej pod warunkiem zapewnienia dostępności do pozostałych sieci oraz dla użytkowników terenów sąsiednich;
- 3) sposób zabudowy i zagospodarowania terenu:
- a) ustala się zakaz lokalizowania wszelkiej stałej i tymczasowej zabudowy,
 - b) ponad gazociągami dopuszcza się zakładanie dojazdów do rozłogów oraz prowadzenie tras pieszych i rowerowych, na części terenu oznaczonej symbolami 05/1 i 05/2 wymóg utrzymania przejazdów.

§ 29. Dla terenu TT.08 o powierzchni 0,1034 ha ustala się:

- 1) przeznaczenie terenu:
- a) przeznaczenie terenu zgodnie z ustaleniami dla kategorii terenów technicznych określonymi w § 17,
 - b) lokalizacja korytarza technicznego dla potrzeb:
 - gazociągu wysokiego ciśnienia o średnicy do DN 700 mm i ciśnieniu PN do 8,4 MPa, wraz z kablem światłowodowym dla obsługi gazociągu,
 - gazociągu wysokiego ciśnienia o średnicy DN 200 mm,
 - innych sieci i urządzeń infrastruktury technicznej, pod warunkiem nie ograniczania możliwości lokalizacji gazociągów,
 - c) teren, w części nie wykorzystanej dla celów sieci infrastruktury technicznej przeznaczony na cele rolnicze,
 - d) teren w granicach pasa montażowego gazociągu wysokiego ciśnienia, czasowo wykorzystany dla celów inwestycji, po zakończeniu budowy przeznaczony do rekultywacji i dalszego wykorzystania na cele rolnicze;
- 2) zasady i warunki parcelacji terenu: dopuszcza się podział terenu w celu wydzielenia pasa terenu dla lokalizacji poszczególnych sieci infrastruktury technicznej pod warunkiem zapewnienia dostępności do pozostałych sieci oraz dla użytkowników terenów sąsiednich;

- 3) sposób zabudowy i zagospodarowania terenu:
 - a) ustala się zakaz lokalizowania wszelkiej stałej i tymczasowej zabudowy,
 - b) wymóg zachowania istniejących układów melioracyjnych;
- 4) warunki ochrony:
 - a) teren położony w granicach obszaru cennego OC-1 - Dolina Wieprzy - siedlisko występowania chronionych i zagrożonych wyginieciem roślin, a także chronionych biotopów, obowiązują ustalenia określone w § 15,
 - b) w części wskazanej na rysunku planu obszar narażony na niebezpieczeństwo powodzi, obowiązują ustalenia określone w § 16.

§ 30. Dla terenu WS.09 o powierzchni 0,1146 ha ustala się:

- 1) przeznaczenie terenu:
 - a) teren wód powierzchniowych, rzeka Wieprza, wodny szlak turystyczny,
 - b) przekroczenie rzeki przez:
 - gazociąg wysokiego ciśnienia o średnicy do DN 700 mm i ciśnieniu PN do 8,4 MPa, wraz z kablem światłowodowym dla obsługi gazociągu,
 - gazociągu wysokiego ciśnienia o średnicy DN 200 mm,
 - innych sieci i urządzeń infrastruktury technicznej, pod warunkiem nie ograniczania możliwości lokalizacji gazociągów;
- 2) zasady i warunki parcelacji terenu zakaz dokonywania podziałów terenu;
- 3) sposób zabudowy i zagospodarowania terenu:
 - a) ustala się zakaz lokalizowania wszelkiej stałej i tymczasowej zabudowy,
 - b) zakaz naruszania stosunków wodnych i powodowania odwadniania terenu, zakaz wykonywania otwartych wykopów, prowadzenie sieci infrastruktury dopuszczalne wyłącznie metoda bezwykopową poniżej dna rzeki;
- 4) warunki ochrony:
 - a) teren położony w granicach obszaru Natura 2000 (Specjalny Obszar Ochrony Siedliskowej „Dolina Wieprzy i Studnicy” PLH PLH220038) oraz obszaru cennego OC-1 - Dolina Wieprzy - siedlisko występowania chronionych i zagrożonych wyginieciem roślin, a także chronionych biotopów, obowiązują ustalenia określone w § 15,
 - b) w miejscu przekroczenia rzeki wymagane jest uzyskanie pozwolenia wodno prawnego w zakresie i zgodnie z trybem określonym przepisami odrębnymi,
 - c) obszar narażony na niebezpieczeństwo powodzi, obowiązują ustalenia określone w § 16.

§ 31. Dla terenu TT.10 o powierzchni 9,4018 ha ustala się:

- 1) przeznaczenie terenu:
 - a) przeznaczenie terenu zgodnie z ustaleniami dla kategorii terenów technicznych określonymi w § 17,
 - b) lokalizacja korytarza technicznego dla potrzeb:
 - gazociągu wysokiego ciśnienia o średnicy do DN 700 mm i ciśnieniu PN do 8,4 MPa, wraz z kablem światłowodowym dla obsługi gazociągu,
 - gazociągu wysokiego ciśnienia o średnicy DN 200 mm,
 - innych sieci i urządzeń infrastruktury technicznej, pod warunkiem nie ograniczania możliwości lokalizacji gazociągów,
 - c) teren, w części nie wykorzystanej dla celów sieci infrastruktury technicznej przeznaczają się na cele rolnicze,
 - d) teren w granicach pasa montażowego gazociągu wysokiego ciśnienia, czasowo wykorzystany dla celów inwestycji, po zakończeniu budowy przeznaczają się do rekultywacji i dalszego wykorzystania na cele rolnicze;
- 2) zasady i warunki parcelacji terenu: dopuszcza się podział terenu w celu wydzielenia pasa terenu dla lokalizacji poszczególnych sieci infrastruktury technicznej pod warunkiem zapewnienia dostępności do pozostałych sieci oraz dla użytkowników terenów sąsiednich;
- 3) sposób zabudowy i zagospodarowania terenu:
 - a) zakaz lokalizowania wszelkiej stałej i tymczasowej zabudowy,
 - b) ponad gazociągami dopuszcza się zakładanie dojazdów do rozłogów oraz prowadzenie tras pieszych i rowerowych, na części terenu oznaczonej symbolami TT.10/1, TT.10/2 i TT.10/3 wymóg utrzymania przejazdu do rozłogów;
 - c) wymóg zachowania istniejących układów melioracyjnych;

- 4) warunki ochrony:
- w części wskazanej na rysunku planu teren położony w granicach obszaru Natura 2000 (Specjalny Obszar Ochrony Siedliskowej „Dolina Wieprzy i Studnicy” PLH PLH220038) siedlisko występowania chronionych i zagrożonych wyginięciem roślin, a także chronionych biotopów, obowiązują ustalenia określone w § 15,
 - w miejscu przekroczenia rzeki wymagane jest uzyskanie pozwolenia wodno prawnego w zakresie i zgodnie z trybem określonym przepisami odrębnymi,
 - w części wskazanej na rysunku planu obszar narażony na niebezpieczeństwo powodzi, obowiązują ustalenia określone w § 16.

§ 32. Dla terenu TT.11 o powierzchni 0,0642 ha ustala się:

- przeznaczenie terenu:
 - przeznaczenie terenu zgodnie z ustaleniami dla kategorii terenów technicznych określonymi w § 17,
 - lokalizacja korytarza technicznego dla potrzeb:
 - gazociągu wysokiego ciśnienia o średnicy do DN 700 mm i ciśnieniu PN do 8,4 MPa, wraz z kablem światłowodowym dla obsługi gazociągu,
 - gazociągu wysokiego ciśnienia o średnicy DN 200 mm,
 - innych sieci i urządzeń infrastruktury technicznej, pod warunkiem nie ograniczania możliwości lokalizacji gazociągów,
 - teren, w części nie wykorzystanej dla celów sieci infrastruktury technicznej przeznaczają się na cele rolnicze,
 - teren w granicach pasa montażowego gazociągu wysokiego ciśnienia, czasowo wykorzystany dla celów inwestycji, po zakończeniu budowy przeznaczają się do rekultywacji i dalszego wykorzystania na cele rolnicze;
- zasady i warunki parcelacji terenu: dopuszcza się podział terenu w celu wydzielenia pasa terenu dla lokalizacji poszczególnych sieci infrastruktury technicznej pod warunkiem zapewnienia dostępności do pozostałych sieci oraz dla użytkowników terenów sąsiednich;
- sposób zabudowy i zagospodarowania terenu:
 - zakaz lokalizowania wszelkiej stałej i tymczasowej zabudowy,
 - ponad gazociągami dopuszcza się zakładanie dojazdów do rozłogów oraz prowadzenie tras pieszych i rowerowych,
 - wymóg zachowania istniejących układów melioracyjnych.

§ 33. Dla terenu TT.12 o powierzchni 1,6704 ha ustala się:

- przeznaczenie terenu:
 - przeznaczenie terenu zgodnie z ustaleniami dla kategorii terenów technicznych określonymi w § 17,
 - lokalizacja korytarza technicznego dla potrzeb:
 - gazociągu wysokiego ciśnienia o średnicy do DN 700 mm i ciśnieniu PN do 8,4 MPa, wraz z kablem światłowodowym dla obsługi gazociągu,
 - gazociągu wysokiego ciśnienia o średnicy DN 200 mm,
 - innych sieci i urządzeń infrastruktury technicznej, pod warunkiem nie ograniczania możliwości lokalizacji gazociągów,
 - teren, w części nie wykorzystanej dla celów sieci infrastruktury technicznej przeznaczają się na cele rolnicze,
 - teren w granicach pasa montażowego gazociągu wysokiego ciśnienia, czasowo wykorzystany dla celów inwestycji, po zakończeniu budowy przeznaczają się do rekultywacji i dalszego wykorzystania na cele rolnicze,
- zasady i warunki parcelacji terenu: dopuszcza się podział terenu w celu wydzielenia pasa terenu dla lokalizacji poszczególnych sieci infrastruktury technicznej pod warunkiem zapewnienia dostępności do pozostałych sieci oraz dla użytkowników terenów sąsiednich;
- sposób zabudowy i zagospodarowania terenu:
 - zakaz lokalizowania wszelkiej stałej i tymczasowej zabudowy,
 - ponad gazociągami dopuszcza się zakładanie dojazdów do rozłogów oraz prowadzenie tras pieszych i rowerowych, na części terenu oznaczonej symbolami TT.12/1 wymóg utrzymania przejazdów do rozłogów oraz cieku.

§ 34. Dla terenu TT.13 o powierzchni 0,3973 ha ustala się:

- przeznaczenie terenu:
 - przeznaczenie terenu zgodnie z ustaleniami dla kategorii terenów technicznych określonymi w § 17,

- b) lokalizacja korytarza technicznego dla potrzeb:
 - gazociągu wysokiego ciśnienia o średnicy do DN 700 mm i ciśnieniu PN do 8,4 MPa, wraz z kablem światłowodowym dla obsługi gazociągu,
 - gazociągu wysokiego ciśnienia o średnicy DN 200 mm,
 - innych sieci i urządzeń infrastruktury technicznej, pod warunkiem nie ograniczania możliwości lokalizacji gazociągów,
 - c) teren, w części nie wykorzystanej dla celów sieci infrastruktury technicznej przeznaczany na cele rolnicze,
 - d) teren w granicach pasa montażowego gazociągu wysokiego ciśnienia, czasowo wykorzystany dla celów inwestycji, po zakończeniu budowy przeznaczony do rekultywacji i dalszego wykorzystania na cele rolnicze;
- 2) zasady i warunki parcelacji terenu: dopuszcza się podział terenu w celu wydzielenia pasa terenu dla lokalizacji poszczególnych sieci infrastruktury technicznej pod warunkiem zapewnienia dostępności do pozostałych sieci oraz dla użytkowników terenów sąsiednich;
- 3) sposób zabudowy i zagospodarowania terenu:
- a) zakaz lokalizowania wszelkiej stałej i tymczasowej zabudowy,
 - b) ponad gazociągami dopuszcza się zakładanie dojazdów do rozłogów oraz prowadzenie tras pieszych i rowerowych.

§ 35. Dla terenu TT.14 o powierzchni 4,5735 ha ustala się:

- 1) przeznaczenie terenu:
- a) przeznaczenie terenu zgodnie z ustaleniami dla kategorii terenów technicznych określonymi w § 17,
 - b) lokalizacja korytarza technicznego dla potrzeb:
 - gazociągu wysokiego ciśnienia o średnicy do DN 700 mm i ciśnieniu PN do 8,4 MPa, wraz z kablem światłowodowym dla obsługi gazociągu,
 - gazociągu wysokiego ciśnienia o średnicy DN 200 mm,
 - innych sieci i urządzeń infrastruktury technicznej, pod warunkiem nie ograniczania możliwości lokalizacji gazociągów,
 - c) teren, w części nie wykorzystanej dla celów sieci infrastruktury technicznej przeznaczony na cele rolnicze,
 - d) teren w granicach pasa montażowego gazociągu wysokiego ciśnienia, czasowo wykorzystany dla celów inwestycji, po zakończeniu budowy przeznaczony do rekultywacji i dalszego wykorzystania na cele rolnicze;
- 2) zasady i warunki parcelacji terenu: dopuszcza się podział terenu w celu wydzielenia pasa terenu dla lokalizacji poszczególnych sieci infrastruktury technicznej pod warunkiem zapewnienia dostępności do pozostałych sieci oraz dla użytkowników terenów sąsiednich;
- 3) sposób zabudowy i zagospodarowania terenu:
- a) zakaz lokalizowania wszelkiej stałej i tymczasowej zabudowy,
 - b) ponad gazociągami dopuszcza się zakładanie dojazdów do rozłogów oraz prowadzenie tras pieszych i rowerowych, na części terenu oznaczonej symbolem TT.14/1 wymóg utrzymania przejazdów do rozłogów.

§ 36. Dla terenu TT.15 o powierzchni 19,4216 ha ustala się:

- 1) przeznaczenie terenu:
- a) przeznaczenie terenu zgodnie z ustaleniami dla kategorii terenów technicznych określonymi w § 17,
 - b) lokalizacja korytarza technicznego dla potrzeb:
 - gazociągu wysokiego ciśnienia o średnicy do DN 700 mm i ciśnieniu PN do 8,4 MPa, wraz z kablem światłowodowym dla obsługi gazociągu,
 - gazociągu wysokiego ciśnienia o średnicy DN 200 mm,
 - innych sieci i urządzeń infrastruktury technicznej, pod warunkiem nie ograniczania możliwości lokalizacji gazociągów,
 - c) teren, w części nie wykorzystanej dla celów sieci infrastruktury technicznej przeznaczony na cele rolnicze,
 - d) teren w granicach pasa montażowego gazociągu wysokiego ciśnienia, czasowo wykorzystany dla celów inwestycji, po zakończeniu budowy przeznaczony do rekultywacji i dalszego wykorzystania na cele rolnicze,
 - e) na części terenu oznaczonej symbolem TT.15/2, nie wykorzystanych dla potrzeb lokalizacji sieci i urządzeń infrastruktury technicznej, dopuszczalna lokalizacja funkcji usługowych, bez możliwości lokalizowania zabudowy;

- 2) zasady i warunki parcelacji terenu: podział terenu zgodnie z rysunkiem planu, dopuszcza się podział terenu w celu wydzielenia pasa terenu dla lokalizacji poszczególnych sieci infrastruktury technicznej pod warunkiem zapewnienia dostępności do pozostałych sieci oraz dla użytkowników terenów sąsiednich;
- 3) sposób zabudowy i zagospodarowania terenu:
 - a) zakaz lokalizowania wszelkiej stałej i tymczasowej zabudowy,
 - b) ponad gazociągami dopuszcza się zakładanie dojazdów do rozłogów oraz prowadzenie tras pieszych i rowerowych, na części terenu oznaczonej symbolem TT.15/1, TT.15/3, TT.15/4 i TT.15/5 wymóg utrzymania przejazdów do rozłogów;
- 4) warunki ochrony: część terenu wskazana na rysunku planu objęta jest strefą ograniczonej ochrony konserwatorskiej stanowisk archeologicznych W III, dla której obowiązują ustalenia określone w § 17.

§ 37. Dla terenu TT.16 o powierzchni 17,4849 ha ustala się:

- 1) przeznaczenie terenu:
 - a) przeznaczenie terenu zgodnie z ustaleniami dla kategorii terenów technicznych określonymi w § 17,
 - b) lokalizacja korytarza technicznego dla potrzeb:
 - gazociągu wysokiego ciśnienia o średnicy do DN 700 mm i ciśnieniu PN do 8,4 MPa, wraz z kablem światłowodowym dla obsługi gazociągu,
 - gazociągu wysokiego ciśnienia o średnicy DN 200 mm,
 - innych sieci i urządzeń infrastruktury technicznej, pod warunkiem nie ograniczania możliwości lokalizacji gazociągów,
 - c) teren, w części nie wykorzystanej dla celów sieci infrastruktury technicznej przeznaczają się na cele rolnicze,
 - d) teren w granicach pasa montażowego gazociągu wysokiego ciśnienia, czasowo wykorzystany dla celów inwestycji, po zakończeniu budowy przeznaczają się do rekultywacji i dalszego wykorzystania na cele rolnicze;
- 2) zasady i warunki parcelacji terenu: dopuszcza się podział terenu w celu wydzielenia pasa terenu dla lokalizacji poszczególnych sieci infrastruktury technicznej pod warunkiem zapewnienia dostępności do pozostałych sieci oraz dla użytkowników terenów sąsiednich;
- 3) sposób zabudowy i zagospodarowania terenu:
 - a) zakaz lokalizowania wszelkiej stałej i tymczasowej zabudowy,
 - b) ponad gazociągami dopuszcza się zakładanie dojazdów do rozłogów oraz prowadzenie tras pieszych i rowerowych, na części terenu oznaczonej symbolem TT.16/1 wymóg utrzymania przejazdu do rozłogów,
 - c) na części terenu określonej symbolem TT.16/2 wymóg zachowania istniejących cieków;
- 4) warunki ochrony: część terenu wskazana na rysunku planu objęta jest strefą ograniczonej ochrony konserwatorskiej stanowiska archeologicznego W III, dla której obowiązują ustalenia określone w § 17.

§ 38. Dla terenu TT.17 o powierzchni 4,6217 ha ustala się:

- 1) przeznaczenie terenu:
 - a) przeznaczenie terenu zgodnie z ustaleniami dla kategorii terenów technicznych określonymi w § 17,
 - b) lokalizacja korytarza technicznego dla potrzeb:
 - gazociągu wysokiego ciśnienia o średnicy do DN 700 mm i ciśnieniu PN do 8,4 MPa, wraz z kablem światłowodowym dla obsługi gazociągu,
 - gazociągu wysokiego ciśnienia o średnicy DN 200 mm,
 - innych sieci i urządzeń infrastruktury technicznej, pod warunkiem nie ograniczania możliwości lokalizacji gazociągów,
 - c) teren, w części nie wykorzystanej dla celów sieci infrastruktury technicznej przeznaczają się na cele rolnicze,
 - d) teren w granicach pasa montażowego gazociągu wysokiego ciśnienia, czasowo wykorzystany dla celów inwestycji, po zakończeniu budowy przeznaczają się do rekultywacji i dalszego wykorzystania na cele rolnicze;
- 2) zasady i warunki parcelacji terenu: dopuszcza się podział terenu w celu wydzielenia pasa terenu dla lokalizacji poszczególnych sieci infrastruktury technicznej pod warunkiem zapewnienia dostępności do pozostałych sieci oraz dla użytkowników terenów sąsiednich;
- 3) sposób zabudowy i zagospodarowania terenu:
 - a) zakaz lokalizowania wszelkiej stałej i tymczasowej zabudowy,
 - b) ponad gazociągami dopuszcza się zakładanie dojazdów do rozłogów oraz prowadzenie tras pieszych i rowerowych;

- 4) warunki ochrony: część terenu wskazana na rysunku planu objęta jest strefą ograniczonej ochrony konserwatorskiej stanowisk archeologicznych W III, dla której obowiązują ustalenia określone w § 17.

§ 39. Teren TZ.18 o powierzchni 0,1644 ha, stanowiący teren zamknięty infrastruktury kolejowej, dla którego nie wprowadza się ustaleń planu.

§ 40. Dla terenu TT.19 o powierzchni 2,3020 ha ustala się:

- 1) przeznaczenie terenu:
 - a) przeznaczenie terenu zgodnie z ustaleniami dla kategorii terenów technicznych określonymi w § 17,
 - b) lokalizacja korytarza technicznego dla potrzeb:
 - gazociągu wysokiego ciśnienia o średnicy do DN 700 mm i ciśnieniu PN do 8,4 MPa, wraz z kablem światłowodowym dla obsługi gazociągu,
 - gazociągu wysokiego ciśnienia o średnicy DN 200 mm,
 - innych sieci i urządzeń infrastruktury technicznej, pod warunkiem nie ograniczania możliwości lokalizacji gazociągów,
 - c) teren, w części nie wykorzystanej dla celów sieci infrastruktury technicznej przeznacza się na cele rolnicze,
 - d) teren w granicach pasa montażowego gazociągu wysokiego ciśnienia, czasowo wykorzystany dla celów inwestycji, po zakończeniu budowy przeznacza się do rekultywacji i dalszego wykorzystania na cele rolnicze;
- 2) zasady i warunki parcelacji terenu: dopuszcza się podział terenu w celu wydzielenia pasa terenu dla lokalizacji poszczególnych sieci infrastruktury technicznej pod warunkiem zapewnienia dostępności do pozostałych sieci oraz dla użytkowników terenów sąsiednich;
- 3) sposób zabudowy i zagospodarowania terenu:
 - a) zakaz lokalizowania wszelkiej stałej i tymczasowej zabudowy,
 - b) ponad gazociągami dopuszcza się zakładanie dojazdów do rozlogów oraz prowadzenie tras pieszych i rowerowych.

§ 41. Dla terenu U.20 o powierzchni 3,1800 ha ustala się:

- 1) przeznaczenie terenu:
 - a) teren usług wielofunkcyjnych, dopuszczalna lokalizacja hotelu, motelu, zajazdu, usług gastronomii, stacji paliw, oraz funkcji związanych z obsługą podróżnych,
 - b) na części terenu oznaczonej symbolem U.20/1 ustala się lokalizację sieci infrastruktury technicznej pomiędzy terenami TT.02 i TT.03:
 - gazociągu wysokiego ciśnienia o średnicy do DN 700 mm i ciśnieniu PN do 8,4 MPa, wraz z kablem światłowodowym dla obsługi gazociągu,
 - gazociągu wysokiego ciśnienia o średnicy DN 200 mm,
 - innych sieci i urządzeń infrastruktury technicznej, pod warunkiem nie ograniczania możliwości lokalizacji gazociągów, oraz dopuszcza się lokalizację elementów zagospodarowania terenu dla potrzeb usług wielofunkcyjnych nie kolidujących z sieciami infrastruktury technicznej w szczególności parkingów i niskiej zieleni urządzonej;
- 2) zasady i warunki parcelacji terenu: podział terenu zgodnie z rysunkiem planu;
- 3) sposób zabudowy i zagospodarowania terenu:
 - a) dopuszczalny maksymalny wskaźnik powierzchni zabudowy $PZ = 0,2$,
 - b) dopuszczalny wskaźnik intensywności zabudowy $IZ =$ od 0,1 do 0,6,
 - c) minimalny wskaźnik powierzchni biologicznie czynnej $TZ = 0,3$,
 - d) wysokość zabudowy: 2 kond, lecz nie więcej niż $HZ = 9,5$ m n.p.t.,
 - e) dopuszczalne wyniesienie poziomu parteru do 0,6 m n.p.t.,
 - f) zabudowa w formie obiektów wolnostojących,
 - g) dachy wysokie o kącie nachylenia połąci 40-45°, dopuszczalne lukarny, kryte dachówka w kolorze ceglстым,
 - h) ogrodzenia ażurowe, wysokość ogrodzeń od strony ulicy 1,4 m powyżej poziomu terenu, zakaz stosowania prefabrykowanych ogrodzeń betonowych;
- 4) zasady obsługi inżynierskiej terenu:
 - a) obsługa komunikacyjna z sąsiedniej drogi dojazdowej 07.KD.D,
 - b) obsługa inżynierska z sieci zlokalizowanych w liniach rozgraniczających drogi 07.KD.D oraz na terenie TT.03.

§ 42. Dla terenu 01.KD.S o powierzchni 0,4128 ha ustala się:

- 1) przeznaczenie terenu zgodnie z ustaleniami dla kategorii terenów komunikacji drogowej określonymi w § 21;
- 2) droga szybkiego ruchu kategorii krajowej (S 6), szerokość w liniach rozgraniczających 65,0 m;
- 3) lokalizacja kanalizacji teletechnicznej;
- 4) przekroczenie drogi przez korytarz techniczny dla potrzeb:
 - a) gazociągu wysokiego ciśnienia o średnicy DN 200 mm,
 - b) gazociągu wysokiego ciśnienia o średnicy do DN 7000 mm i ciśnieniu PN do 8,4 MPa, wraz z kablem światłowodowym dla obsługi gazociągu,
 - c) innych sieci i urządzeń infrastruktury technicznej, pod warunkiem nie ograniczania możliwości lokalizacji gazociągów i linii elektroenergetycznych;
- 5) przekroczenie drogi przez sieci infrastruktury technicznej, za wyjątkiem linii elektroenergetycznych 110 kV, dopuszczalne wyłącznie metodą bezwykopową;
- 6) położenie górnej powierzchni gazociągu dopuszczalne nie wyżej niż na rzędnej 49,80 m.n.p.m.

§ 43. Dla terenu 02.KD.S o powierzchni 1,4465 ha ustala się:

- 1) przeznaczenie terenu zgodnie z ustaleniami dla kategorii terenów komunikacji drogowej określonymi w § 21;
- 2) droga szybkiego ruchu kategorii krajowej (S 6), szerokość w liniach rozgraniczających zmienna zgodnie z rysunkiem planu od 1,0 do 30,0 m;
- 3) lokalizacja kanalizacji teletechnicznej;
- 4) przekroczenie drogi przez sieci infrastruktury technicznej, za wyjątkiem linii elektroenergetycznych 110 kV, dopuszczalne wyłącznie metodą bezwykopową.

§ 44. Dla terenu 03.KD.S o powierzchni 0,7988 ha ustala się:

- 1) przeznaczenie terenu zgodnie z ustaleniami dla kategorii terenów komunikacji drogowej określonymi w § 21;
- 2) droga szybkiego ruchu kategorii krajowej (S 6), szerokość w liniach rozgraniczających zmienna zgodnie z rysunkiem planu od 1,0 do 55,0 m;
- 3) lokalizacja kanalizacji teletechnicznej;
- 4) przekroczenie drogi przez korytarz techniczny dla potrzeb:
 - a) gazociągu wysokiego ciśnienia o średnicy DN 200 mm,
 - b) gazociągu wysokiego ciśnienia o średnicy do DN 7000 mm i ciśnieniu PN do 8,4 MPa, wraz z kablem światłowodowym dla obsługi gazociągu,
 - c) innych sieci i urządzeń infrastruktury technicznej, pod warunkiem nie ograniczania możliwości lokalizacji gazociągów i linii elektroenergetycznych;
- 5) przekroczenie drogi przez sieci infrastruktury technicznej, za wyjątkiem linii elektroenergetycznych 110 kV, dopuszczalne wyłącznie metodą bezwykopową.

§ 45. Dla terenu 04.KD.L o powierzchni 0,1324 ha ustala się:

- 1) przeznaczenie terenu zgodnie z ustaleniami dla kategorii terenów komunikacji drogowej określonymi w § 21;
- 2) droga lokalna kategorii gminnej (DG.173), szerokość w liniach rozgraniczających 15,0 m;
- 3) lokalizacja sieci uzbrojenia podziemnego, wodociągowej, kanalizacyjnej, gazowej, elektroenergetycznej i kanalizacji teletechnicznej;
- 4) przekroczenie drogi przez korytarz techniczny dla potrzeb:
 - a) gazociągu wysokiego ciśnienia o średnicy DN 200 mm,
 - b) gazociągu wysokiego ciśnienia o średnicy do DN 7000 mm i ciśnieniu PN do 8,4 MPa, wraz z kablem światłowodowym dla obsługi gazociągu,
 - c) innych sieci i urządzeń infrastruktury technicznej, pod warunkiem nie ograniczania możliwości lokalizacji gazociągów i linii elektroenergetycznych.

§ 46. Dla terenu 05.KD.S o powierzchni 0,5565 ha ustala się:

- 1) przeznaczenie terenu zgodnie z ustaleniami dla kategorii terenów komunikacji drogowej określonymi w § 21;
- 2) droga szybkiego ruchu kategorii krajowej (S 6), szerokość w liniach rozgraniczających zmienna zgodnie z rysunkiem planu od 1,0 do 20,0 m;
- 3) lokalizacja kanalizacji teletechnicznej.

§ 47. Dla terenu 06.KD.S o powierzchni 0,6343 ha ustala się:

- 1) przeznaczenie terenu zgodnie z ustaleniami dla kategorii terenów komunikacji drogowej określonymi w § 21;
- 2) droga szybkiego ruchu kategorii krajowej (S 6), szerokość w liniach rozgraniczających 100,0 m,
- 3) lokalizacja kanalizacji teletechnicznej;
- 4) przekroczenie drogi przez korytarz techniczny dla potrzeb:
 - a) gazociągu wysokiego ciśnienia o średnicy DN 200 mm,
 - b) gazociągu wysokiego ciśnienia o średnicy do DN 7000 mm i ciśnieniu PN do 8,4 MPa, wraz z kablem światłowodowym dla obsługi gazociągu,
 - c) innych sieci i urządzeń infrastruktury technicznej, pod warunkiem nie ograniczania możliwości lokalizacji gazociągów i linii elektroenergetycznych;
- 5) przekroczenie drogi przez sieci infrastruktury technicznej, za wyjątkiem linii elektroenergetycznych 110 kV, dopuszczalne wyłącznie metodą bezwykopową.

§ 48. Dla terenu 07.KD.D o powierzchni 0,3460 ha ustala się:

- 1) przeznaczenie terenu zgodnie z ustaleniami dla kategorii terenów komunikacji drogowej określonymi w § 21;
- 2) droga lokalna kategorii gminnej (DG.174), szerokość w liniach rozgraniczających 15,0 m;
- 3) lokalizacja sieci uzbrojenia podziemnego, wodociągowej, kanalizacyjnej, gazowej, elektroenergetycznej i kanalizacji teletechnicznej;
- 4) przekroczenie drogi przez korytarz techniczny dla potrzeb:
 - a) gazociągu wysokiego ciśnienia o średnicy DN 200 mm,
 - b) gazociągu wysokiego ciśnienia o średnicy do DN 7000 mm i ciśnieniu PN do 8,4 MPa, wraz z kablem światłowodowym dla obsługi gazociągu,
 - c) innych sieci i urządzeń infrastruktury technicznej, pod warunkiem nie ograniczania możliwości lokalizacji gazociągów i linii elektroenergetycznych.

§ 49. Dla terenu 08.KD.Z o powierzchni 0,1287 ha ustala się:

- 1) przeznaczenie terenu zgodnie z ustaleniami dla kategorii terenów komunikacji drogowej określonymi w § 21;
- 2) droga zbiorcza kategorii powiatowej (DP.0521Z), szerokość w liniach rozgraniczających 21,0 m;
- 3) lokalizacja sieci uzbrojenia podziemnego, wodociągowej, kanalizacyjnej, gazowej, elektroenergetycznej i kanalizacji teletechnicznej;
- 4) przekroczenie drogi przez korytarz techniczny dla potrzeb:
 - a) gazociągu wysokiego ciśnienia o średnicy DN 200 mm,
 - b) gazociągu wysokiego ciśnienia o średnicy do DN 7000 mm i ciśnieniu PN do 8,4 MPa, wraz z kablem światłowodowym dla obsługi gazociągu,
 - c) innych sieci i urządzeń infrastruktury technicznej, pod warunkiem nie ograniczania możliwości lokalizacji gazociągów i linii elektroenergetycznych.

§ 50. Dla terenu 09.KD.Z o powierzchni 0,1245 ha ustala się:

- 1) przeznaczenie terenu zgodnie z ustaleniami dla kategorii terenów komunikacji drogowej określonymi w § 21;
- 2) droga zbiorcza kategorii gminnej (DG.175), szerokość w liniach rozgraniczających 20,0 m;
- 3) lokalizacja sieci uzbrojenia podziemnego, wodociągowej, kanalizacyjnej, gazowej, elektroenergetycznej i kanalizacji teletechnicznej;
- 4) przekroczenie drogi przez korytarz techniczny dla potrzeb:
 - a) gazociągu wysokiego ciśnienia o średnicy DN 200 mm,
 - b) gazociągu wysokiego ciśnienia o średnicy do DN 7000 mm i ciśnieniu PN do 8,4 MPa, wraz z kablem światłowodowym dla obsługi gazociągu,
 - c) innych sieci i urządzeń infrastruktury technicznej, pod warunkiem nie ograniczania możliwości lokalizacji gazociągów i linii elektroenergetycznych.

§ 51. Dla terenu 10.KD.L o powierzchni 0,0770 ha ustala się:

- 1) przeznaczenie terenu zgodnie z ustaleniami dla kategorii terenów komunikacji drogowej określonymi w § 21;
- 2) droga lokalna kategorii gminnej (DG.177), szerokość w liniach rozgraniczających 13,0 m;
- 3) lokalizacja sieci uzbrojenia podziemnego, wodociągowej, kanalizacyjnej, gazowej, elektroenergetycznej i kanalizacji teletechnicznej;

- 4) przekroczenie drogi przez korytarz techniczny dla potrzeb:
 - a) gazociągu wysokiego ciśnienia o średnicy DN 200 mm,
 - b) gazociągu wysokiego ciśnienia o średnicy do DN 7000 mm i ciśnieniu PN do 8,4 MPa, wraz z kablem światłowodowym dla obsługi gazociągu,
 - c) innych sieci i urządzeń infrastruktury technicznej, pod warunkiem nie ograniczania możliwości lokalizacji gazociągów i linii elektroenergetycznych.

§ 52. Dla terenu 11.KD.S o powierzchni 0,7317 ha ustala się:

- 1) przeznaczenie terenu zgodnie z ustaleniami dla kategorii terenów komunikacji drogowej określonymi w § 21;
- 2) droga szybkiego ruchu kategorii krajowej (S 6), szerokość w liniach rozgraniczających zmienna zgodnie z rysunkiem planu od 1,0 do 100,0 m;
- 3) lokalizacja kanalizacji teletechnicznej;
- 4) przekroczenie drogi przez korytarz techniczny dla potrzeb:
 - a) gazociągu wysokiego ciśnienia o średnicy DN 200 mm,
 - b) gazociągu wysokiego ciśnienia o średnicy do DN 7000 mm i ciśnieniu PN do 8,4 MPa, wraz z kablem światłowodowym dla obsługi gazociągu,
 - c) innych sieci i urządzeń infrastruktury technicznej, pod warunkiem nie ograniczania możliwości lokalizacji gazociągów i linii elektroenergetycznych;
- 5) przekroczenie drogi przez sieci infrastruktury technicznej, za wyjątkiem linii elektroenergetycznych 110 kV, dopuszczalne wyłącznie metodą bezwykopową,

§ 53. Dla terenu 12.KD.S o powierzchni 1,1042 ha ustala się:

- 1) przeznaczenie terenu zgodnie z ustaleniami dla kategorii terenów komunikacji drogowej określonymi w § 21;
- 2) droga szybkiego ruchu kategorii krajowej (S 6), szerokość w liniach rozgraniczających zmienna zgodnie z rysunkiem planu od 30,0 do 70,0 m;
- 3) lokalizacja kanalizacji teletechnicznej;
- 4) przekroczenie drogi przez korytarz techniczny dla potrzeb:
 - a) gazociągu wysokiego ciśnienia o średnicy DN 200 mm,
 - b) gazociągu wysokiego ciśnienia o średnicy do DN 7000 mm i ciśnieniu PN do 8,4 MPa, wraz z kablem światłowodowym dla obsługi gazociągu,
 - c) innych sieci i urządzeń infrastruktury technicznej, pod warunkiem nie ograniczania możliwości lokalizacji gazociągów i linii elektroenergetycznych;
- 5) przekroczenie drogi przez sieci infrastruktury technicznej, za wyjątkiem linii elektroenergetycznych 110 kV, dopuszczalne wyłącznie metodą bezwykopową;
- 6) teren w części wskazanej na rysunku planu położony w granicach obszaru Natura 2000 (Specjalny Obszar Ochrony Siedliskowej „Dolina Wieprzy i Studnicy” PLH PLH220038) oraz w granicach obszaru cennego OC-1 - Dolina Wieprzy - siedlisko występowania chronionych i zagrożonych wyginięciem roślin, a także chronionych biotopów, obowiązują ustalenia określone w § 15.
- 7) w części wskazanej na rysunku planu obszar narażony na niebezpieczeństwo powodzi, obowiązują ustalenia określone w § 16.

§ 54. Dla terenu 13.KD.S o powierzchni 0,3694 ha ustala się:

- 1) przeznaczenie terenu zgodnie z ustaleniami dla kategorii terenów komunikacji drogowej określonymi w § 21;
- 2) droga szybkiego ruchu kategorii krajowej (S 6), szerokość w liniach rozgraniczających zmienna zgodnie z rysunkiem planu od 1,0 do 60,0 m;
- 3) lokalizacja kanalizacji teletechnicznej;
- 4) przekroczenie drogi przez korytarz techniczny dla potrzeb:
 - a) gazociągu wysokiego ciśnienia o średnicy DN 200 mm,
 - b) gazociągu wysokiego ciśnienia o średnicy do DN 7000 mm i ciśnieniu PN do 8,4 MPa, wraz z kablem światłowodowym dla obsługi gazociągu,
 - c) innych sieci i urządzeń infrastruktury technicznej, pod warunkiem nie ograniczania możliwości lokalizacji gazociągów i linii elektroenergetycznych;
- 5) przekroczenie drogi przez sieci infrastruktury technicznej, za wyjątkiem linii elektroenergetycznych 110 kV, dopuszczalne wyłącznie metodą bezwykopową;
- 6) teren położony w granicach obszaru Natura 2000 (Specjalny Obszar Ochrony Siedliskowej „Dolina Wieprzy i Studnicy” PLH PLH220038), obowiązują ustalenia określone w § 15;

- 7) w części wskazanej na rysunku planu obszar narażony na niebezpieczeństwo powodzi, obowiązują ustalenia określone w § 16.

§ 55. Dla terenu 14.KD.S o powierzchni 0,8445 ha ustala się:

- 1) przeznaczenie terenu zgodnie z ustaleniami dla kategorii terenów komunikacji drogowej określonymi w § 21;
- 2) droga szybkiego ruchu kategorii krajowej (S 6), szerokość w liniach rozgraniczających 40,0 m,
- 3) lokalizacja kanalizacji teletechnicznej;
- 4) przekroczenie drogi przez korytarz techniczny dla potrzeb:
 - a) gazociągu wysokiego ciśnienia o średnicy DN 200 mm,
 - b) gazociągu wysokiego ciśnienia o średnicy do DN 7000 mm i ciśnieniu PN do 8,4 MPa, wraz z kablem światłowodowym dla obsługi gazociągu,
 - c) innych sieci i urządzeń infrastruktury technicznej, pod warunkiem nie ograniczania możliwości lokalizacji gazociągów i linii elektroenergetycznych;
- 5) przekroczenie drogi przez sieci infrastruktury technicznej, za wyjątkiem linii elektroenergetycznych 110 kV, dopuszczalne wyłącznie metodą bezwykopową.

§ 56. Dla terenu 15.KD.S o powierzchni 0,2717 ha ustala się:

- 1) przeznaczenie terenu zgodnie z ustaleniami dla kategorii terenów komunikacji drogowej określonymi w § 21;
- 2) droga szybkiego ruchu kategorii krajowej (S 6), szerokość w liniach rozgraniczających 40,0 m;
- 3) lokalizacja kanalizacji teletechnicznej;
- 4) przekroczenie drogi przez korytarz techniczny dla potrzeb:
 - a) gazociągu wysokiego ciśnienia o średnicy DN 200 mm,
 - b) gazociągu wysokiego ciśnienia o średnicy do DN 7000 mm i ciśnieniu PN do 8,4 MPa, wraz z kablem światłowodowym dla obsługi gazociągu,
 - c) innych sieci i urządzeń infrastruktury technicznej, pod warunkiem nie ograniczania możliwości lokalizacji gazociągów i linii elektroenergetycznych;
- 5) przekroczenie drogi przez sieci infrastruktury technicznej, za wyjątkiem linii elektroenergetycznych 110 kV, dopuszczalne wyłącznie metodą bezwykopową.

§ 57. Dla terenu 16.KD.L o powierzchni 0,2243 ha ustala się:

- 1) przeznaczenie terenu zgodnie z ustaleniami dla kategorii terenów komunikacji drogowej określonymi w § 21;
- 2) droga lokalna kategorii gminnej (DG.181) szerokość w liniach rozgraniczających 15,0 m;
- 3) lokalizacja sieci uzbrojenia podziemnego, wodociągowej, kanalizacyjnej, gazowej, elektroenergetycznej i kanalizacji teletechnicznej;
- 4) przekroczenie drogi przez korytarz techniczny dla potrzeb:
 - a) gazociągu wysokiego ciśnienia o średnicy DN 200 mm,
 - b) gazociągu wysokiego ciśnienia o średnicy do DN 7000 mm i ciśnieniu PN do 8,4 MPa, wraz z kablem światłowodowym dla obsługi gazociągu,
 - c) innych sieci i urządzeń infrastruktury technicznej, pod warunkiem nie ograniczania możliwości lokalizacji gazociągów i linii elektroenergetycznych.

§ 58. Dla terenu 17.KD.Z o powierzchni 0,1292 ha ustala się:

- 1) przeznaczenie terenu zgodnie z ustaleniami dla kategorii terenów komunikacji drogowej określonymi w § 21;
- 2) droga zbiorcza kategorii powiatowej (DP.0538Z), szerokość w liniach rozgraniczających 20,0 m;
- 3) lokalizacja sieci uzbrojenia podziemnego, wodociągowej, kanalizacyjnej, gazowej, elektroenergetycznej i kanalizacji teletechnicznej;
- 4) przekroczenie drogi przez korytarz techniczny dla potrzeb:
 - a) gazociągu wysokiego ciśnienia o średnicy DN 200 mm,
 - b) gazociągu wysokiego ciśnienia o średnicy do DN 7000 mm i ciśnieniu PN do 8,4 MPa, wraz z kablem światłowodowym dla obsługi gazociągu,
 - c) innych sieci i urządzeń infrastruktury technicznej, pod warunkiem nie ograniczania możliwości lokalizacji gazociągów i linii elektroenergetycznych.

§ 59. Dla terenu 18.KD.L o powierzchni 0,3430 ha ustala się:

- 1) przeznaczenie terenu zgodnie z ustaleniami dla kategorii terenów komunikacji drogowej określonymi w § 21;

- 2) droga lokalna kategorii gminnej (DG.186), szerokość w liniach rozgraniczających 15,0 m;
- 3) lokalizacja sieci uzbrojenia podziemnego, wodociągowej, kanalizacyjnej, gazowej, elektroenergetycznej i kanalizacji teletechnicznej;
- 4) przekroczenie drogi przez korytarz techniczny dla potrzeb:
 - a) gazociągu wysokiego ciśnienia o średnicy DN 200 mm,
 - b) gazociągu wysokiego ciśnienia o średnicy do DN 7000 mm i ciśnieniu PN do 8,4 MPa, wraz z kablem światłowodowym dla obsługi gazociągu,
 - c) innych sieci i urządzeń infrastruktury technicznej, pod warunkiem nie ograniczania możliwości lokalizacji gazociągów i linii elektroenergetycznych.

§ 60. Dla terenu 19.KDW o powierzchni 0,0514 ha ustala się:

- 1) przeznaczenie terenu zgodnie z ustaleniami dla kategorii terenów komunikacji drogowej określonymi w § 21;
- 2) droga wewnętrzna, ogólnodostępna, szerokość w liniach rozgraniczających 20,0 m;
- 3) lokalizacja sieci uzbrojenia podziemnego, wodociągowej, kanalizacyjnej, gazowej, elektroenergetycznej i kanalizacji teletechnicznej;
- 4) przekroczenie drogi przez korytarz techniczny dla potrzeb:
 - a) gazociągu wysokiego ciśnienia o średnicy DN 200 mm,
 - b) gazociągu wysokiego ciśnienia o średnicy do DN 7000 mm i ciśnieniu PN do 8,4 MPa, wraz z kablem światłowodowym dla obsługi gazociągu,
 - c) innych sieci i urządzeń infrastruktury technicznej, pod warunkiem nie ograniczania możliwości lokalizacji gazociągów i linii elektroenergetycznych.

DZIAŁ IV

OCHRONA GRUNTÓW ROLNYCH I LEŚNYCH

§ 61. Na obszarze objętym niniejszą uchwałą zmienia się przeznaczenie gruntów rolnych na cele nierolnicze, w tym klasy III o łącznej powierzchni 3,2 ha - przy czym zwarte, pojedyncze obszary gruntów klas I-III nie przekraczają powierzchni 0,5 ha.

DZIAŁ V

SKUTKI PRAWNE UCHWALENIA PLANU

§ 62. Zgodnie z art. 36 ust. 4 ustawy z dnia 27 marca 2003 r. o planowaniu i zagospodarowaniu przestrzennym ustala się dla terenów technicznych - TT oraz terenów dróg publicznych - KD stawkę procentową opłaty od wzrostu wartości nieruchomości w wysokości 0%, dla wszystkich pozostałych terenów elementarnych stawkę procentową opłaty od wzrostu wartości nieruchomości w wysokości 30%.

§ 63. W części dotyczącej obszaru objętego niniejszym planem tracą moc ustalenia miejscowego planu zagospodarowania przestrzennego gminy Sławno, uchwalonego uchwałą Rady Gminy Sławno Nr XIII/83/96 z dnia 26 marca 1996 r., ogłoszonego w Dzienniku Urzędowym Województwa Słupskiego Nr 14, poz. 52 z dnia 22 kwietnia 1996 r. wraz ze zmianą przyjętą uchwałą Rady Gminy Sławno Nr XI/98/99 ogłoszoną w Dzienniku Urzędowym Województwa Zachodniopomorskiego Nr 11, poz. 114 z 2000 r.

DZIAŁ VI

USTALENIA KOŃCOWE

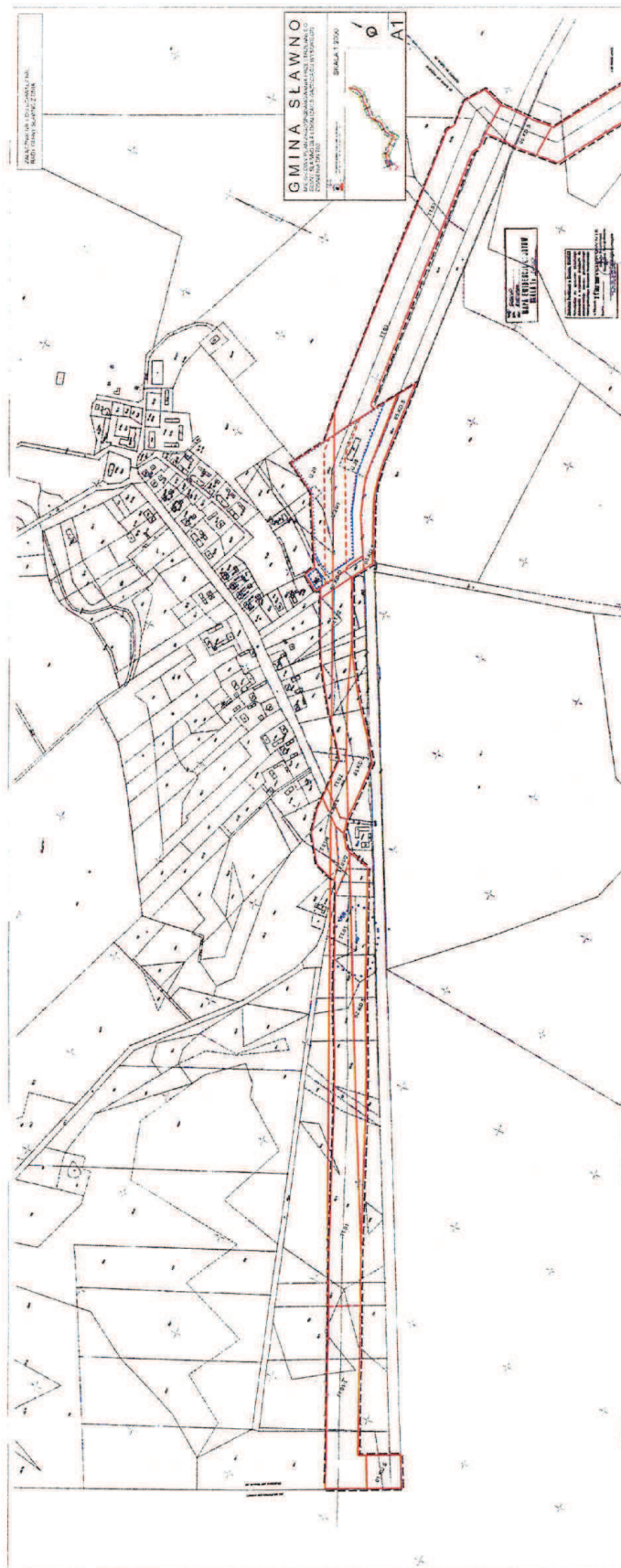
§ 64. Wykonanie uchwały powierza się Wójtowi Gminy Sławno.

§ 65. Uchwała wchodzi w życie po upływie 30 dni od daty jej ogłoszenia w Dzienniku Urzędowym Województwa Zachodniopomorskiego i podlega publikacji na stronie internetowej Urzędu Gminy Sławno.

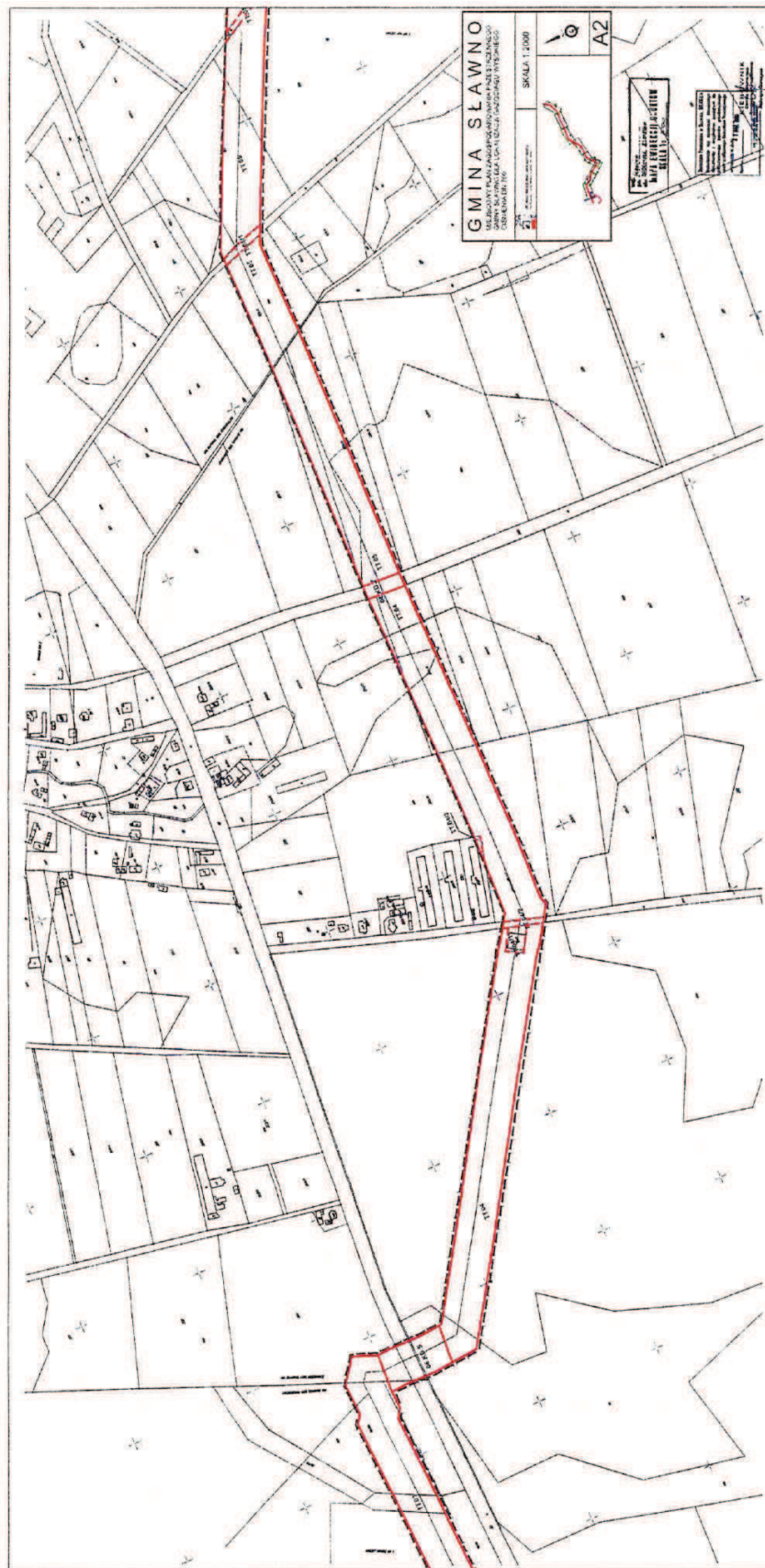
Przewodnicząca Rady

Marta Hołowata

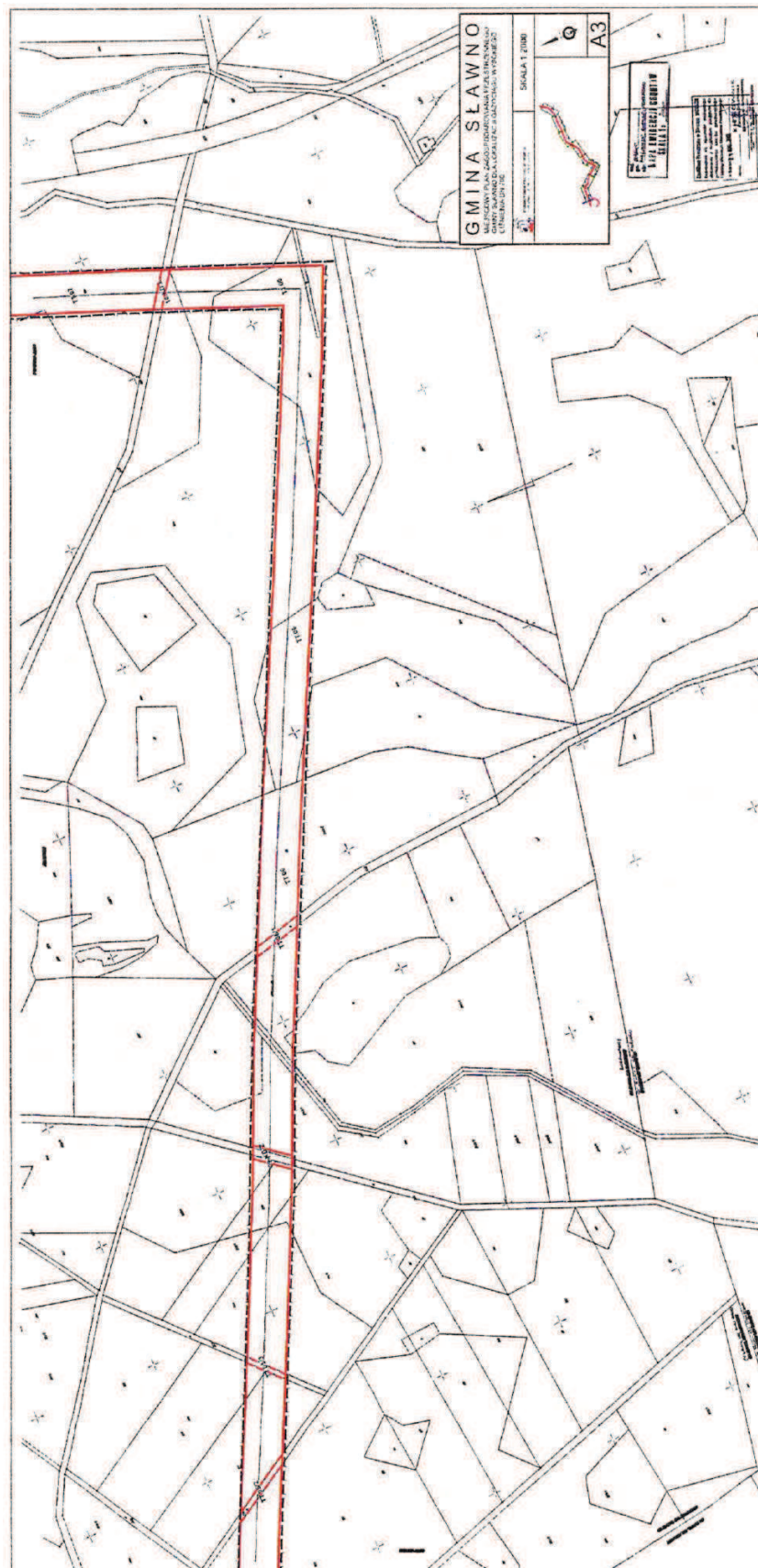
Załącznik nr 1
do uchwały Nr XII/84/2011
Rady Gminy Sławno
z dnia 29 września 2011 r.



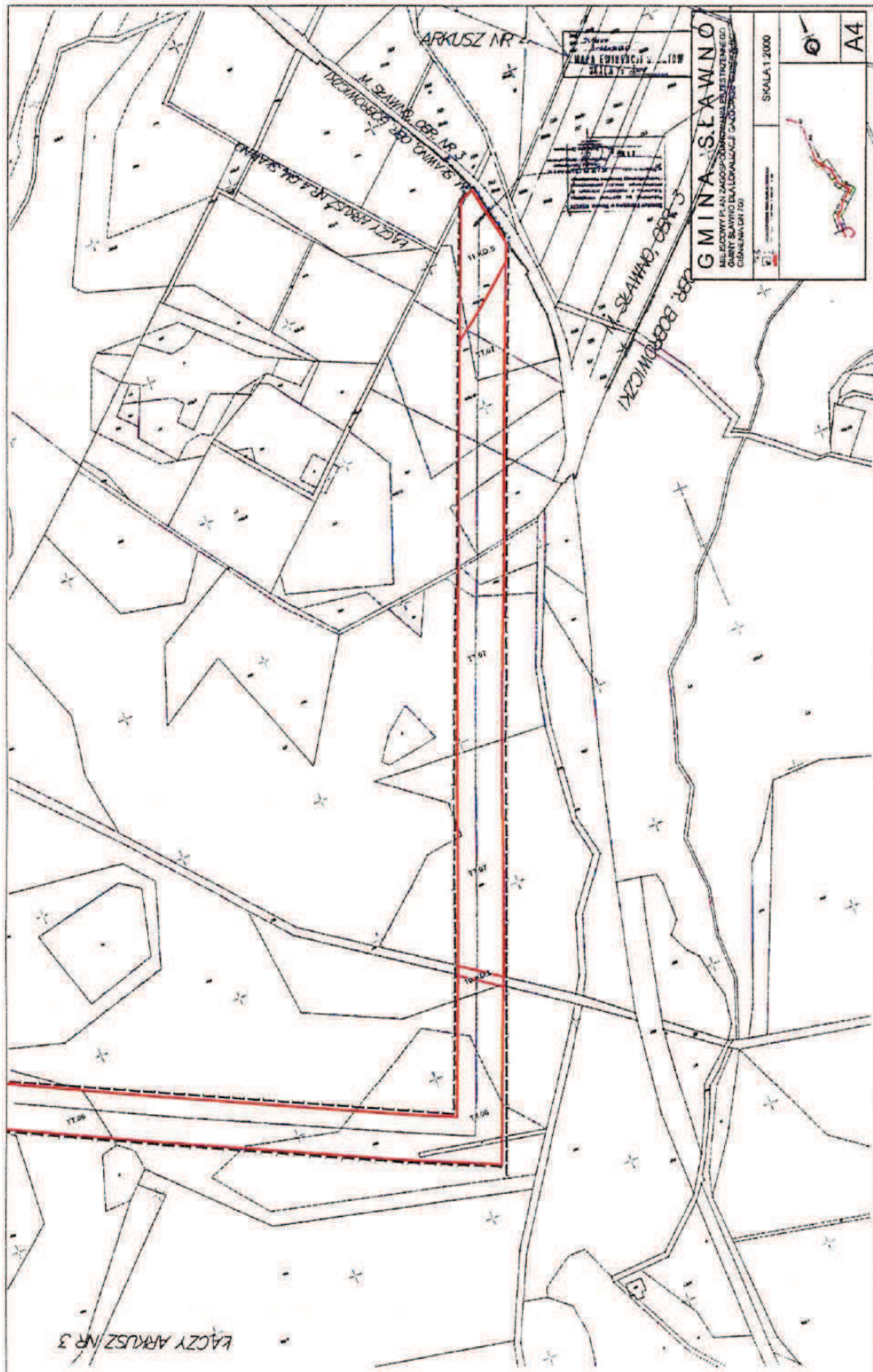
Załącznik nr 2
do uchwały Nr XII/84/2011
Rady Gminy Sławno
z dnia 29 września 2011 r.



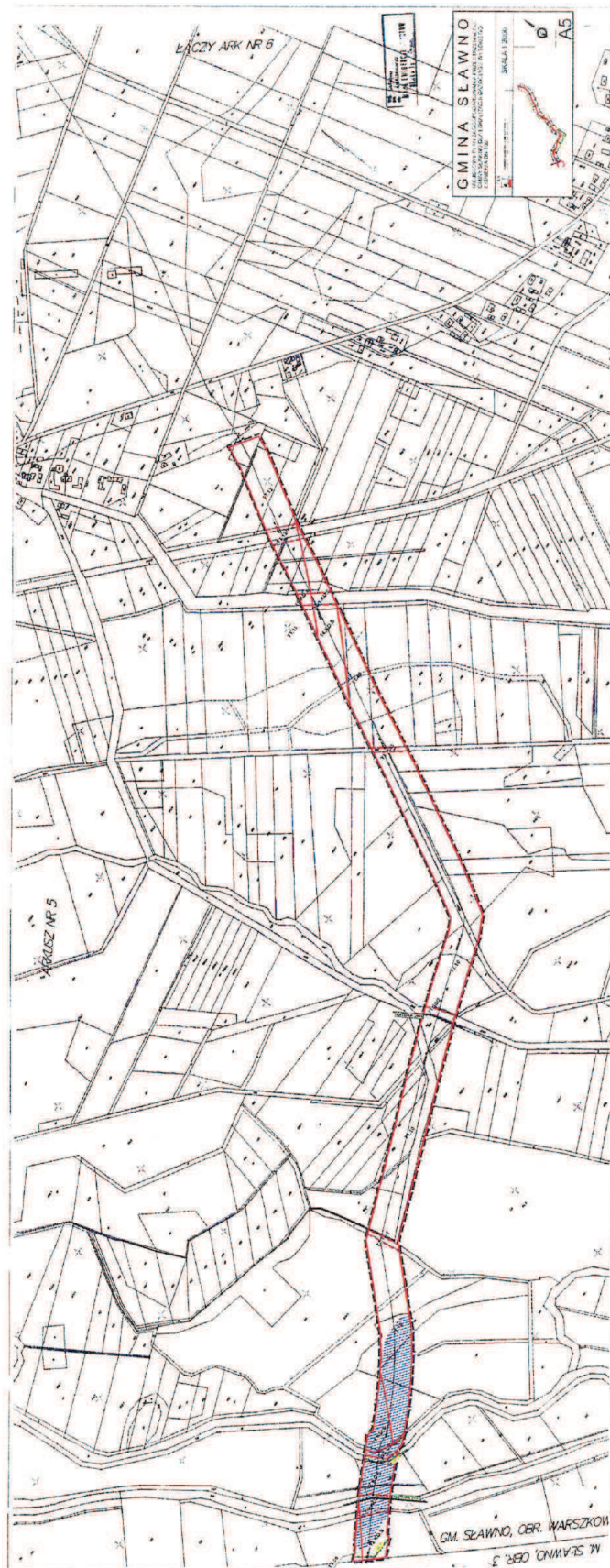
Załącznik nr 3
do uchwały Nr XII/84/2011
Rady Gminy Sławno
z dnia 29 września 2011 r.



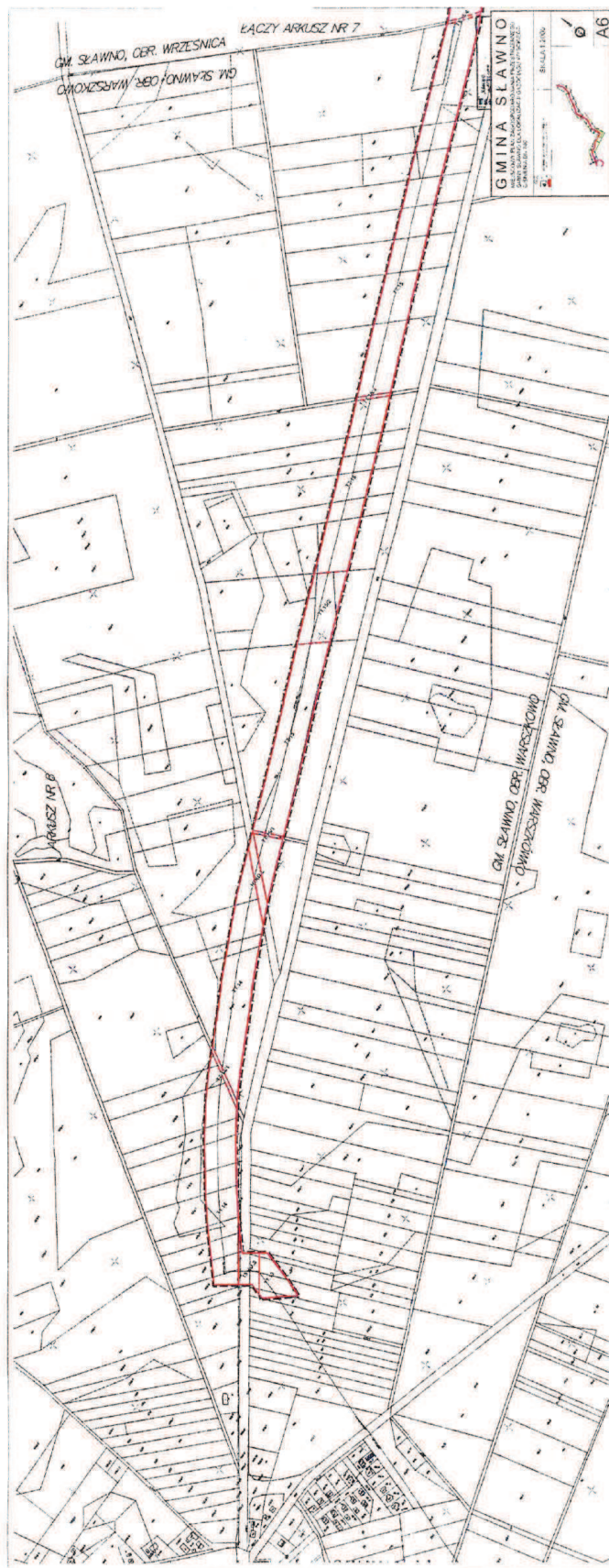
Załącznik nr 4
do uchwały Nr XII/84/2011
Rady Gminy Sławno
z dnia 29 września 2011 r.



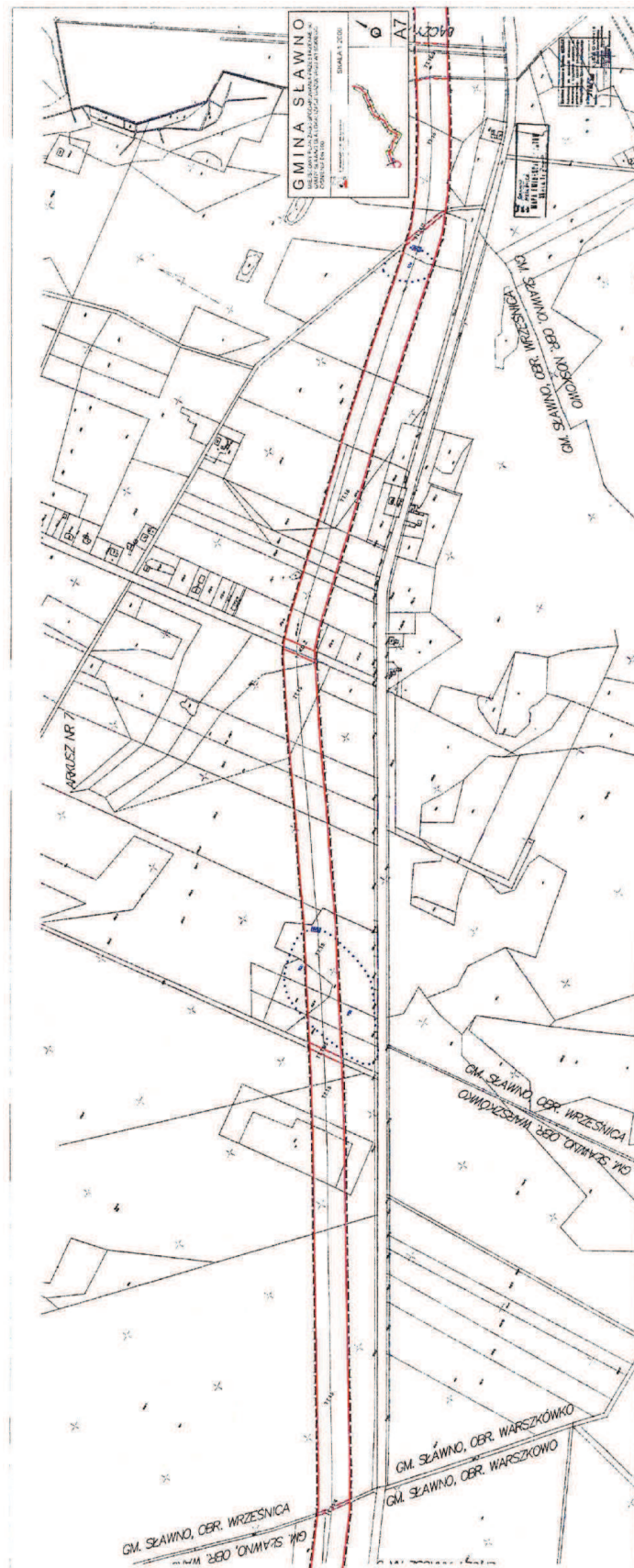
Załącznik nr 5
do uchwały Nr XII/84/2011
Rady Gminy Sławno
z dnia 29 września 2011 r.



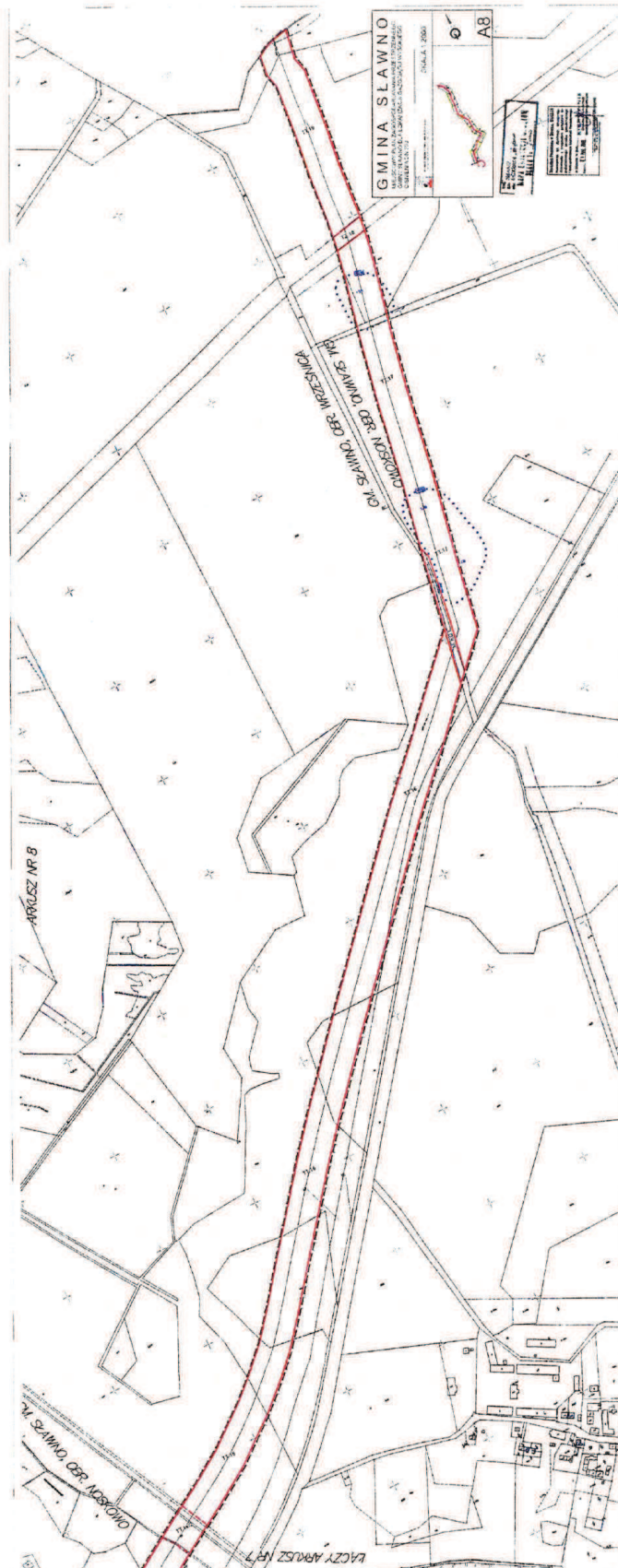
Załącznik nr 6
do uchwały Nr XII/84/2011
Rady Gminy Sławno
z dnia 29 września 2011 r.



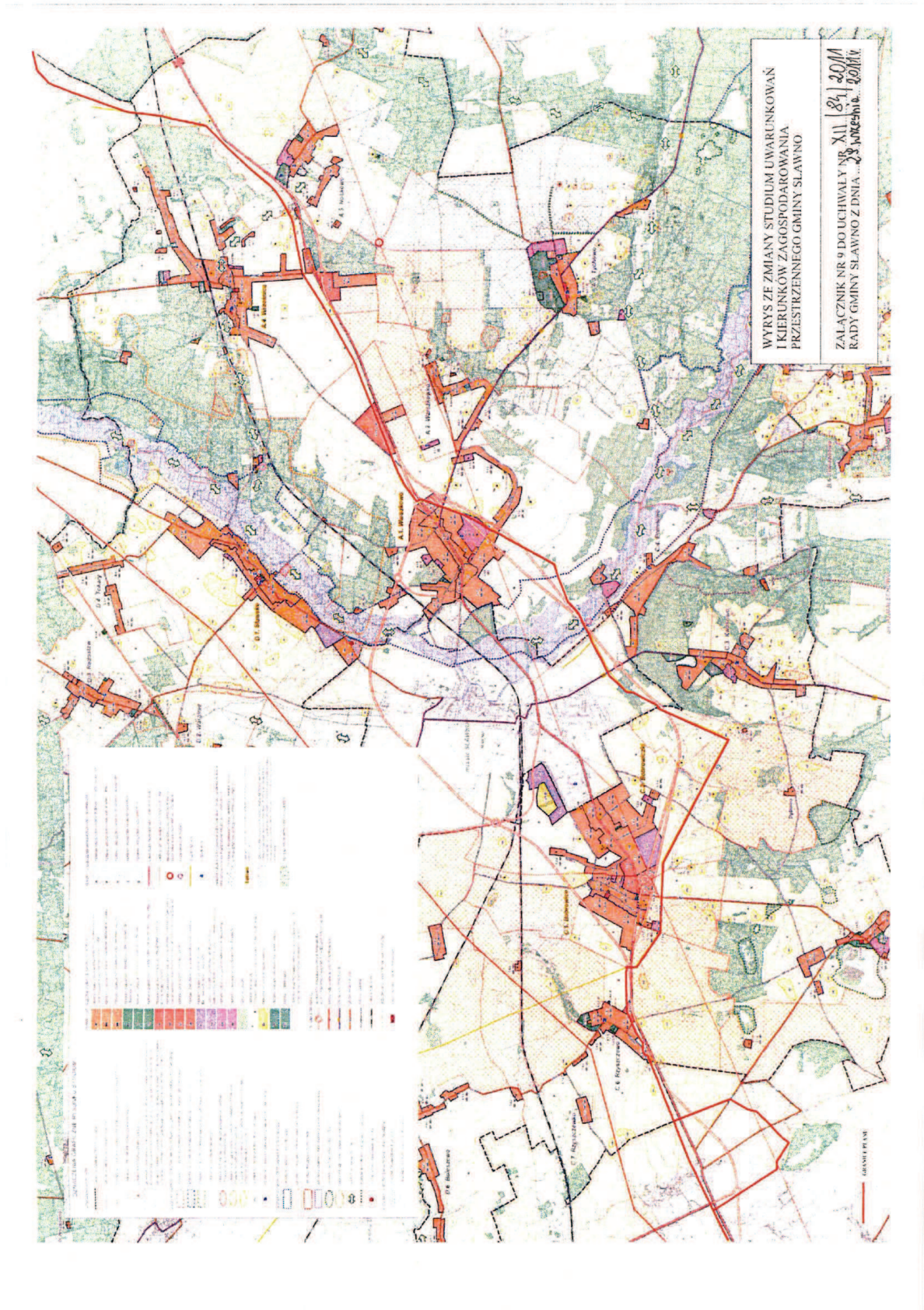
Załącznik nr 7
do uchwały Nr XII/84/2011
Rady Gminy Sławno
z dnia 29 września 2011 r.



Załącznik nr 8
do uchwały Nr XII/84/2011
Rady Gminy Sławno
z dnia 29 września 2011 r.



Załącznik nr 9
do uchwały Nr XII/84/2011
Rady Gminy Sławno
z dnia 29 września 2011 r.



Załącznik nr 10

do uchwały Nr XII/84/2011
Rady Gminy Sławno
z dnia 29 września 2011 r.

Rozstrzygnięcie o sposobie rozpatrzenia uwag do projektu planu

Na podstawie art. 20 ust. 1 ustawy z dnia 27 marca 2003 r. o planowaniu i zagospodarowaniu przestrzennym (Dz. U. Nr 80, poz. 717; z 2004 r. Nr 6, poz. 41 i Nr 141, poz. 1492; z 2005 r. Nr 113, poz. 954 i Nr 130, poz. 1087 oraz z 2006 r. Nr 45, poz. 319 i Nr 225, poz. 1635; z 2007 r. Nr 127, poz. 880; z 2008 r. Nr 123, poz. 803, Nr 199, poz. 1227, Nr 201, poz. 1237, Nr 220, poz. 1413; z 2010 r. Nr 24, poz. 124, Nr 75, poz. 474, Nr 106, poz. 675, Nr 119, poz. 804, Nr 130, poz. 871, Nr 149, poz. 996, Nr 155, poz. 1043, z roku 2011 Nr 32, poz. 159), Rada Gminy Sławno rozstrzyga, co następuje:

Do projektu miejscowego planu zagospodarowania przestrzennego gminy Sławno dla potrzeb lokalizacji gazociągu wysokiego ciśnienia, wyłożonego wraz z prognozą oddziaływania na środowisko do publicznej wglądu w dniach od 25 maja do 17 czerwca 2011 r., w wyznaczonym do dnia 1 lipca 2011 r. terminie nie wniesiono żadnych uwag. W związku z tym nie rozstrzyga się o sposobie ich rozpatrzenia.

Załącznik nr 11

do uchwały Nr XII/84/2011
Rady Gminy Sławno
z dnia 29 września 2011 r.

Rozstrzygnięcie o sposobie realizacji zapisanych w planie inwestycji z zakresu infrastruktury technicznej, które należą do zadań własnych gminy oraz zasadach ich finansowania

Na podstawie art. 20 ust. 1 ustawy z dnia 27 marca 2003 r. o planowaniu i zagospodarowaniu przestrzennym (Dz. U. Nr 80, poz. 717; z 2004 r. Nr 6, poz. 41 i Nr 141, poz. 1492; z 2005 r. Nr 113, poz. 954 i Nr 130, poz. 1087 oraz z 2006 r. Nr 45, poz. 319 i Nr 225, poz. 1635; z 2007 r. Nr 127, poz. 880; z 2008 r. Nr 123, poz. 803, Nr 199, poz. 1227, Nr 201, poz. 1237, Nr 220, poz. 1413; z 2010 r. Nr 24, poz. 124, Nr 75, poz. 474, Nr 106, poz. 675, Nr 119, poz. 804, Nr 130, poz. 871, Nr 149, poz. 996, Nr 155, poz. 1043, z roku 2011 Nr 32, poz. 159), Rada Gminy Sławno rozstrzyga, co następuje:

Miejscowy plan zagospodarowania przestrzennego gminy Sławno potrzeb dla lokalizacji gazociągu wysokiego ciśnienia, nie powoduje obowiązku realizacji inwestycji z zakresu infrastruktury technicznej, które należą do zadań własnych gminy i finansowanych ze środków publicznych. W związku z tym nie rozstrzyga się o sposobie realizacji zapisanych w planie inwestycji z zakresu infrastruktury technicznej, które należą do zadań własnych gminy oraz zasadach ich finansowania.

2339

**UCHWAŁA NR XII/85/2011
RADY GMINY SŁAWNO**

z dnia 29 września 2011 r.

w sprawie: „Miejscowego planu zagospodarowania przestrzennego miejscowości Warszkowo, gmina Sławno, dla lokalizacji gazociągu wysokiego ciśnienia DN 700”.

Na podstawie: - art. 18 ust. 2 pkt 5 ustawy z dnia 8 marca 1990 r. o samorządzie gminnym (tekst jednolity Dz. U. z 2001 r. Nr 142, poz. 1591 ze zmianami: Dz. U. z 2002 Nr 23, poz. 220; Dz. U. z 2002 Nr 62, poz. 558; Dz. U. z 2002 Nr 113, poz. 984; Dz. U. z 2002 Nr 153, poz. 1271; Dz. U. z 2002 Nr 214, poz. 1806; Dz. U. z 2003 Nr 80, poz. 717; Dz. U. z 2003 Nr 162, poz. 1568; Dz. U. z 2004 Nr 102, poz. 1055; Dz. U. z 2004 Nr 116, poz. 1203; Dz. U. z 2004 Nr 167, poz. 1759; Dz. U. z 2005 Nr 175, poz. 1457; Dz. U. z 2005 Nr 172, poz. 1441; Dz. U. z 2006 Nr 17, poz. 128; Dz. U. z 2006