

2917

**UCHWAŁA Nr XLIX/298/2009 RADY MIEJSKIEJ W TRZEMESZNI**

z dnia 27 maja 2009 r.

**w sprawie: miejscowego planu zagospodarowania przestrzennego terenu eksploatacji kruszywa naturalnego terenu części działki nr 257, ark. mapy 2, we wsi Wydartowo, gmina Trzemeszno**

Na podstawie art. 18 ust. 2 pkt 5 ustawy z dnia 8 marca 1990 r. o samorządzie gminnym (tekst jednolity Dz.U. z 2001 r. Nr 142, poz. 1591 ze zmianami) oraz art. 20, ust. 1, ustawy z dnia 27 marca 2003 r. o planowaniu i zagospodarowaniu przestrzennym (Dz.U. Nr 80, poz. 717 ze zmianami), Rada Miejska w Trzemesznie uchwala, co następuje:

**§1.1.** Miejscowy plan zagospodarowania przestrzennego terenu eksploatacji kruszywa naturalnego terenu części działki nr 257, ark. mapy 2, we wsi Wydartowo, gmina Trzemeszno.

2. Granice obszaru, objętego niniejszą uchwałą, pokazano graficznie na załączniku mapowym nr 1. Opracowany obszar stanowi część terenu działki o nr geodezyjnym 257, na ark. mapy nr 2.

3. Obszar i zakres opracowania planu są zgodne z Uchwałą Rady Miejskiej w Trzemesznie nr VII/31/2007 z dnia 23 lutego 2007 r., zobowiązującą Burmistrza do opracowania planu i przewidującą przeznaczenie działki pod eksploatację kruszywa naturalnego.

4. Zakres opracowania planu jest zgodny z przeznaczeniem określonym w Studium uwarunkowań i kierunków zagospodarowania gminy Trzemeszno, zatwierdzonym Uchwałą Rady Miejskiej w Trzemesznie Nr XIX/132/99 z dnia 30 grudnia 1999 r.

5. Zmienia się przeznaczenie gruntów rolnych na cele nierolnicze.

6. Plan miejscowy składa się z treści niniejszej uchwały oraz jej następujących integralnych części:

- 1) rysunku planu w skali 1:1000, stanowiącego załącznik nr 1,
- 2) rozstrzygnięcia o sposobie rozpatrzenia uwag wniesionych do wyłożonego do publicznego wglądu projektu planu, stanowiącego załącznik nr 2,
- 3) rozstrzygnięcia o sposobie realizacji zapisanych w planie inwestycji, z zakresu infrastruktury technicznej, które należą do zadań własnych gminy i zasadach ich finansowania, stanowiącego załącznik nr 3.

**ROZDZIAŁ I**  
**Przepisy ogólne**

**§2.1.** Ilekroć w dalszych przepisach uchwały jest mowa o:

- 1) Ustawie - należy przez to rozumieć ustawę z dnia 27 marca 2003 r. o planowaniu i zagospodarowaniu przestrzennym.
- 2) Planie - należy przez to rozumieć ustalenia planu, o którym mowa w §1 niniejszej uchwały.

- 3) Uchwale - należy przez to rozumieć niniejszą uchwałę Rady Miejskiej w Trzemesznie.
- 4) Rysunku planu - należy przez to rozumieć rysunek planu, stanowiący jego część graficzną, na mapie sytuacyjno-wysokościowej w skali 1:1000,
- 5) Przeznaczeniu podstawowym - należy przez to rozumieć takie przeznaczenie, które powinno przeważać, wyznaczonym liniami rozgraniczającymi i określonym symbolem literowym.
- 6) Przeznaczeniu dopuszczalnym - należy przez to rozumieć rodzaje przeznaczenia inne niż podstawowe, które je uzupełniają.
- 7) Przedsięwzięciach, dla których obowiązek sporządzenia raportu może być wymagany lub przedsięwzięciach mogących znacząco oddziaływać na środowisko, wymagających sporządzenia raportu o oddziaływaniu na środowisko - należy przez to rozumieć przedsięwzięcia wymienione w rozporządzeniu Rady Ministrów z dnia 9 listopada 2004 r. w sprawie określenia rodzajów przedsięwzięć mogących znacząco oddziaływać na środowisko oraz szczegółowych uwarunkowań związanych z kwalifikowaniem przedsięwzięcia do sporządzania raportu o oddziaływaniu na środowisko (Dz.U. z 2004 r. Nr 257, poz. 2573 ze zmian.).
- 8) Siedlisku przyrodniczym - należy przez to rozumieć obszar lądowy lub wodny, naturalny lub półnaturalny, wyodrębniony w oparciu o cechy geograficzne, abiotyczne i biotyczne, określony w ustawie z dnia 16 kwietnia 2004 r. o ochronie przyrody (Dz.U. Nr 92, poz. 880 z 2004 r. ze zmian); dostosowanie rośliny do środowiska przyrodniczego oznacza zgodność z właściwymi dla niej wymaganiami w miejscu planowanego nasadzenia - podłoże gruntowe, stosunki wodne, nasłonecznienie, pochylenie terenu itp.
- 9) Obszarze górniczym - należy przez to rozumieć przestrzeń, w granicach której przedsiębiorca jest uprawniony do wydobywania kopaliny na podstawie koncesji.
- 10) Teren eksploatacji kruszywa naturalnego - należy przez to rozumieć obszar objęty przewidywanymi wpływami związanymi z eksploatacją powierzchniową kruszywa.
- 11) Pasie ochronnym - należy przez to rozumieć pas terenu, w granicach którego ze względu na ochronę oznaczonych dóbr, wydobywania kopaliny nie może być prowadzone zgodnie z Polską Normą „PN-G-02100 - Górnictwo Od-

krywkowe. Szerokość pasów ochronnych wyrobisk odkrywkowych.”

- 12) Uciążliwość dla środowiska - należy przez to rozumieć zjawiska fizyczne utrudniające życie lub dokuczliwe dla otaczającego środowiska, takie jak hałas, wibracje, zanieczyszczenie powietrza, gleby, wody.
- 13) Przepisach szczególnych - należy przez to rozumieć przepisy ustaw wraz z aktami wykonawczymi.
- 14) Pasie technicznym względnie pasie technologicznym - należy przez to rozumieć pojęcie określane w §5 pkt 4 i 5 niniejszej uchwały.
- 15) Istniejącym zagospodarowaniu - należy przez to rozumieć stan istniejący w dniu wejścia w życie niniejszego planu zagospodarowania przestrzennego.

**§3.1.** Zakres opracowania planu obejmuje problematykę określoną w art. 15 ust. 2 ustawy z dnia 27 marca 2003 r. o planowaniu i zagospodarowaniu przestrzennym w zbiegu z treścią wymogów zawartych w Uchwale Rady Miasta w Trzemesznie nr VII/31/2007 w sprawie przystąpienia do opracowania niniejszego planu.

2. Zakres opracowania planu nie obejmuje określenia granic i sposobów zagospodarowania terenów i obiektów podlegających ochronie, ustalonych na podstawie przepisów odrębnych z uwagi na nie występowanie ich w obszarze opracowywanym.

**§4.1.** Następujące oznaczenia graficzne są obowiązującym i ustaleniami planu:

- 1) Granica uchwalenia planu,
- 2) Linie rozgraniczające tereny, tworzące jednostki o różnym sposobie zagospodarowania wraz z oznaczeniami literowymi,
- 3) Nieprzekraczalne linie zabudowy,
2. Następujące oznaczenia graficzne na rysunku planu mają charakter informacyjny:
  - 1) Oznaczenie stycznego do planu pasa drogowego KDW - droga publiczna rangi gminnej, klasy lokalnej wraz z istniejącą w niej liniową infrastrukturą techniczną.
  - 2) Sąsiadujące z obszarem planu tereny, oznaczone symbolem LZ, stanowiące tereny zadrzewione i zakrzewione,
  - 3) Znajdujący się w obszarze stycznym do planu, oznaczony symbolem W, akwen wodny-jezioro Kamionek (Młynek).

## ROZDZIAŁ II Przepisy szczegółowe

**§5.** Ustala się następujące przeznaczenie terenu oraz linie rozgraniczające tereny o różnym przeznaczeniu

1. Ustala się teren górniczy, oznaczony graficznie na rysunku planu symbolem 1PG:
  - 1) Teren przeznaczony jest pod eksploatację, typu odkrywkowego, kruszywa naturalnego.

- 2) Po zakończeniu eksploatacji złoża teren winien być zrekultywowany dla celów zalesienia według wymagań zaistniałego środowiska przyrodniczego, na podstawie projektu zalesienia.

2. Ustala się teren górniczy, oznaczony graficznie na rysunku planu symbolem 2 PG.

- 1) Teren przeznaczony jest, poza wymienionymi w §5 pkt 2.1 urządzeniami technicznymi, pod eksploatację typu odkrywkowego, kruszywa naturalnego.

- 2) Teren położony jest w obszarze granic strefy technicznej istniejącego tranzytowego gazociągu wysokiego ciśnienia, oznaczonego graficznie na rysunku planu symbolem GDN 1400 wraz z towarzyszącą infrastrukturą techniczną, w tym linią światłowodową, o symbolu rysunku planu T, oraz w obszarze granic pasa technologicznego projektowanego przebiegu elektroenergetycznej sieci wysokiego napięcia 400 kV, oznaczonej graficznie na rysunku planu symbolem EWN.

- 3) Po zakończeniu eksploatacji złoża, teren winien być zrekultywowany dla celów zalesienia, na podstawie sporządzonego projektu zalesienia z uwzględnieniem wymagań zaistniałego środowiska naturalnego oraz uwzględniając przebieg istniejącej i projektowanej infrastruktury technicznej oraz wynikające z tego ograniczenia w użytkowaniu.

3. Ustala się teren pasa ochronnego szerokości 10,0 m, oznaczony graficznie na rysunku planu symbolem 1 PO, od linii rozgraniczającej pas drogi publicznej rangi gminnej, oznaczonej symbolem KDL oraz od granicy terenu zadrzewionego o symbolu rysunku planu LZ, nie podlegający eksploatacji.

4. Ustala się teren pasa ochronnego, oznaczony graficznie na rysunku planu symbolem 2 PO, szerokości pasa 50,00 m od granicy działki, stanowiącej brzeg jeziora Kamionek (Młynek), nie podlegający eksploatacji.

5. Ustala się pas techniczny szerokości 200,0 m dla istniejącego gazociągu tranzytowego wysokiego ciśnienia, o symbolu graficznym rysunku planu GDN 1400, wraz z jego strukturą towarzyszącą, w tym kabel światłowodowy oznaczony graficznie symbolem T.

6. Ustala się pas technologiczny szerokości 70,0 m dla projektowanej elektroenergetycznej linii przesyłowej wysokiego napięcia 400 kV, relacji Plewiska - Mogilno - Bydgoszcz Zachód, oznaczony graficznie na rysunku planu symbolem EWN.

7. Ustala się pas drogowy o symbolu graficznym rysunku planu 1KDL, który jest poszerzeniem istniejącej, stycznej do granicy planu, drogi gminnej o symbolu rysunku planu KDL

**§6.** Wprowadza się następujące zasady ochrony i kształtowania ładu przestrzennego.

1. Przy realizacji zagospodarowania terenu objętego planem ustala się zachowanie zasad ochrony

i kształtowania ładu przestrzennego, określonych w niniejszej uchwale, a w szczególności w §10.

**§7.** Ustala się następujące zasady ochrony środowiska, przyrody i krajobrazu kulturowego.

1. Nie należy dopuszczać do zanieczyszczenia powierzchni ziemi oraz wód powierzchniowych i podziemnych, przez niewłaściwe gromadzenie odpadów i odprowadzanie ścieków.

2. Na obszarze objętym planem ustala się wyposażenie w odpowiednio przygotowane miejsca do gromadzenia odpadów z okresowym ich wywozem, zgodnie z obowiązującymi przepisami szczególnymi oraz regulaminem gminy.

3. Zakazuje się lokalizacji obiektów szkodliwych dla środowiska oraz inwestycji mogących pogorszyć stan środowiska, innych niż określone w niniejszym planie.

4. Uciążliwości dla środowiska przyrodniczego nie mogą wykraczać poza granice nieruchomości zajmowanej przez inwestycje je wywołujące i przekraczać warunków normowych.

5. Realizowane przedsięwzięcie nie może naruszać istniejącego systemu melioracyjnego. W razie natrafienia i uszkodzenia podziemnych urządzeń melioracyjnych, urządzenia te winny być przywrócone pod nadzorem jego dysponenta.

6. W zakresie źródeł ciepła należy stosować paliwa czyste ekologicznie, w szczególności energię elektryczną, gaz lub olej opałowy a także paliwa alternatywne.

**§8.** Ustala się następujące zasady ochrony dziedzictwa kulturowego i zabytków oraz dóbr kultury współczesnej.

1. W granicach planu nie znajdują się obiekty podlegające ochronie konserwatorskiej, a także brak stref ochrony konserwatorskiej.

2. Dla ochrony archeologicznego dziedzictwa kulturowego ustala się w obrębie szeroko płaszczyznowego zadania inwestycyjnego, obowiązek przeprowadzenia:

- 1) rozpoznawczych badań powierzchniowo-sondazowych,
- 2) ratowniczych badań wykopaliskowych, wyprzedzających inwestycję na wytypowanych stanowiskach archeologicznych,
- 3) badań archeologicznych na nowych obiektach archeologicznych,
- 4) stałego nadzoru archeologicznego podczas odhumusowania terenu.

3. Wszystkie prace archeologiczne muszą być uzgodnione pozwoleniem Wojewódzkiego Urzędu Ochrony Zabytków w Poznaniu, przed uzyskaniem pozwolenia na budowę.

**§9.** Ustala się następujące wymogi wynikające z potrzeb kształtowania przestrzeni publicznych.

1. Ustala się zachowanie pasów ochronnych wolnych od eksploatacji określonych w §5 pkt 3, 4.

2. Ustala się zachowanie pasa ochronnego wolnego od eksploatacji w ramach obszaru określonego w §5 pkt 5 i 6 w zakresie i na warunkach określonych przez dysponenta sieci gazowej i dysponenta projektowanej linii energetycznej.

**§10.** Ustala się następujące parametry i wskaźniki kształtowania zabudowy oraz zagospodarowania terenu, w tym linie rozgraniczające.

1. Na obszarze o symbolu graficznym rysunku planu 1PG oraz 2PG, eksploatację złoża kruszywa naturalnego należy prowadzić zachowując warunki zawarte w koncesji i przepisach szczególnych, w tym w Polskich Normach.

2. Należy przestrzegać następujących zasad:

1) W ramach obsługi procesu eksploatacji kruszywa naturalnego, w obszarze o symbolu graficznym 1PG i 2PG, mogą powstać obiekty o charakterze tymczasowym: obiekty socjalne, sanitarne, techniczne. Maksymalna wysokość obiektów 9,00 m; sytuowanie obiektów tymczasowych winno być zgodne z uwarunkowaniami wynikającymi z istniejącej infrastruktury technicznej.

2) Zdejmowane nadkłady należy sukcesywnie gromadzić na tymczasowych zwalówiskach.

3) Podczas eksploatacji i rekultywacji, w odniesieniu do przemieszczanych mas ziemnych, winna być prowadzona gospodarka bezodpadowa. Nadkład w całości winien być wykorzystany dla celów rekultywacji, zgodnie z osobnym jej programem.

4) Stycznie do drogi publicznej, o symbolu graficznym KDL, granic terenów zadrzewionych, jeziora i terenów infrastruktury technicznej, ustala się pasy ochronne na podstawie przepisów szczególnych.

5) Eksploatację należy prowadzić przy zachowaniu warunków bezpieczeństwa, szczególnie odnosi się to do kształtowania zboczy wyrobiska, które należy formować w zależności od jego głębokości oraz zaistniałych uwarunkowań gruntowo-wodnych, zachowując kąt stoku naturalnego.

3. Na obszarze o symbolu graficznym rysunku planu 2PG eksploatacji złoża kruszywa naturalnego można dokonać pod warunkiem uwzględnienia uwarunkowań zawartych w §10 pkt 4 i 5 niniejszej uchwały.

4. Na obszarze o symbolu graficznym rysunku planu GDN, stanowiącym strefę techniczną przebiegu tranzytowego gazociągu wysokiego ciśnienia DN 1400, PR 8,4 Mpa wraz z towarzyszącą mu infrastrukturą techniczną, w tym linią światłowodową, o symbolu na rysunku planu T, ustala się następujące warunki eksploatacji kruszywa:

1) Wzdłuż gazociągu, po obu jego stronach, wyznacza się strefę techniczną o szerokości pasa po 100,0 m, w sumie 200,0 m, która stanowi obszar ograniczeń w sposobie jego użytkowania.

- 2) W strefie technicznej ustala się obowiązek uzgadniania z właścicielem gazociągu tranzytowego wszelkich inwestycji, prac budowlanych i zmian w sposobie zagospodarowania, w tym zalesień i nasadzeń zieleni wysokiej, szczególnie w zbliżeniu lub skrzyżowaniu z gazociągiem.
  - 3) Dopuszcza się:
    - zmianę szerokości strefy technicznej, w porozumieniu z właścicielem gazociągu,
    - modernizację i rozbudowę obiektów i urządzeń związanych z gazociągiem i prowadzenie prac eksploatacyjnych w uzgodnieniu z właścicielem terenu i zgodnie z przepisami szczególnymi.
  - 4) Wzdłuż gazociągu zabrania się zalesiania terenów oraz prowadzenia upraw sadowniczych w odległości mniejszej niż 4,0 m od jego osi oraz 1,0 m od osi kabla światłowodowego.
  - 5) W strefie technicznej gazociągu dopuszcza się budowę kopalni odkrywkowej kruszywa budowlanego, pod warunkiem uzyskania koncesji i uzgodnienia projektów prac geologicznych i zagospodarowania złoża z właścicielem gazociągu. Podczas prac należy zachować pasy ochronne zgodnie z normą „PN-G-02100:1996 Górnictwo odkrywkowe. Szerokość pasów ochronnych wyrobisk odkrywkowych”
  5. Na obszarze o symbolu graficznym rysunku planu EWN, stanowiącym teren pasa technologicznego projektowanego przebiegu elektroenergetycznej linii przesyłowej wysokiego napięcia 400 kV, relacji Plewiska - Mogilno - Bydgoszcz Zachód, ustala się następujące warunki eksploatacji kruszywa:
    - 1) w okresie poprzedzającym budowę linii możliwa jest eksploatacja kruszywa w pasie technologicznym pod warunkiem równomiernego obniżania rzędnej terenu maksymalnie o 10,0 m, z pozostawieniem łagodnych skarp na granicy terenu eksploatacji,
    - 2) przebieg linii oraz granice jej pasa technologicznego szerokości 70,0 m - po 35,0 m od osi linii w obu kierunkach - pokazano graficznie na rysunku planu,
    - 3) szczegółowe warunki eksploatacji złoża pod linią i w jej sąsiedztwie na etapie budowy linii zostaną określone na podstawie wystąpienia eksploatatora do właściciela linii,
    - 4) zakazuje się lokalizacji budynków mieszkalnych i innych przeznaczonych na pobyt ludzi; teren ten nie może być kwalifikowany jako teren przeznaczony pod zabudowę mieszkaniową,
    - 5) należy uzgadniać warunki lokalizacji wszelkich obiektów z właścicielem linii,
    - 6) nie należy sadzić roślinności wysokiej pod linią i w odległości 20 m od osi linii w obu kierunkach,
    - 7) zalesienia terenów w pasie technologicznym mogą być przeprowadzone w uzgodnieniu z właścicielem linii,
    - 8) lokalizacja budowli zawierających materiały niebezpieczne pożarowo, stacji paliw i stref zagrożonych wybuchem oraz konstrukcji wysokich w bezpośrednim sąsiedztwie wymaga uzgodnienia z właścicielem linii,
    - 9) wszelkie zmiany w kwalifikacji terenu w obrębie pasa technologicznego i jego bezpośrednim sąsiedztwie winny być zaopiniowane przez właściciela linii,
  6. Ustala się obsługę komunikacyjną terenu poprzez drogę publiczną gminną, klasy lokalnej, oznaczoną graficznie na rysunku planu symbolem KDL, przebiegającą stycznie do wschodniej granicy planu.
    - 1) Zjazdy z drogi należy wykonać z zachowaniem warunków widoczności, określonych w przepisach szczególnych oraz wytycznych dysponenta,
    - 2) Szerokość zjazdów minimum 6,0 m, utwardzonych w sposób chroniący drogę publiczną,
    - 3) Zapewnić ciągłość odwodnienia zjazdu wzdłuż drogi publicznej,
    - 4) Drogi wewnętrzne w obrębie terenu eksploatacji oraz wjazdy winny być urządzone sukcesywnie w miarę potrzeb,
    - 5) Transport kruszywa poprzez drogi publiczne winien się odbywać zgodnie z uwarunkowaniami określonymi w przepisach szczególnych, w uzgodnieniu z dysponentem drogi, uwzględniając w szczególności nacisk osi na drogę. Przekroczenie określonego prawem, dla danej drogi, dopuszczalnego nacisku osiowego, wymaga uzyskania pozwolenia jej dysponenta.
  7. Po zakończeniu eksploatacji kruszywa naturalnego należy dokonać rekultywacji terenu, w celu wytworzenia możliwości jego zalesienia na podstawie projektu uwzględniającego wymogi środowiska naturalnego oraz innych uwarunkowań zawartych w niniejszej uchwale.
  8. Linie rozgraniczające poszczególne przeznaczenia terenu pokazano graficznie na załączniku graficznym.
  9. Tereny pasów ochronnych, o symbolu graficznym na rysunku planu 1 PO, 2 PO, należy obsadzić zielenią zimozieloną, w minimalnej odległości 3,0 m od granicy własnościowej działki.
- §11.** Granice i sposoby zagospodarowania terenów lub obiektów podlegających ochronie, ustalonych na podstawie przepisów odrębnych, w tym terenów górniczych a także narażanych na niebezpieczeństwo powodzi oraz osuwaniem się mas ziemnych.
- Nie ustala się, ponieważ nie występują na obszarze objętym planem.
- §12.** Zasady podziału i warunki scalania nieruchomości objętych planem miejscowym.
1. Plan dopuszcza podział nieruchomości wynikający z przepisów szczególnych oraz potrzeb zmian



własności pod warunkiem zachowania dostępności do komunikacji zewnętrznej i nie naruszania praw osób trzecich.

2. Brak potrzeb scalania nieruchomości.

**§13.** Szczególne warunki zagospodarowania terenu oraz ograniczenia w ich użytkowaniu, w tym zakaz zabudowy.

Stwierdza się brak szczególnych uwarunkowań w obszarze planu.

**§14.** Zasady modernizacji, rozbudowy i budowy systemów komunikacji i infrastruktury technicznej.

1. Komunikację zewnętrzną stanowi droga gminna o symbolu graficznym na rysunku planu KDL, leżąca poza granicami opracowania planu.

1) Przy jej użytkowaniu winny być zachowane przepisy szczególne oraz Polskie Normy.

2) W ramach planu ustala się pas szerokości 3,0 m o symbolu graficznym 1KDL, stanowiący poszerzenie istniejącej drogi o symbolu graficznym KDL.

2. Ustala się korzystanie z istniejącej najbliższej infrastruktury technicznej na warunkach określonych przez jej dysponenta.

1) dopuszcza się korzystanie ze szczelnych zbiorników bezodpływowych, z okresowym wywozem nieczystości płynnych - ścieków bytowych, do gminnej oczyszczalni ścieków.

2) do czasu doprowadzenia wodociągu miejskiego dopuszcza się zaopatrzenie w wodę z ujęcia własnego.

3) ustala się zaopatrzenie w energię elektryczną z abonenckich urządzeń elektroenergetycznych oraz linii średniego i niskiego napięcia, prowadzonych w pasach dróg, w zależności od warunków określonych przez dysponenta sieci,

4) inne elementy infrastruktury technicznej należy urządzić na warunkach określonych w przepisach szczególnych.

5) uzbrojenie techniczne winno być realizowane na podstawie projektów branżowych.

**§15.** Sposób i termin tymczasowego zagospodarowania, urządzania i użytkowania terenu.

Do czasu realizacji ustaleń zawartych w niniejszym planie, teren nim objęty może być użytkowany w sposób dotychczasowy, tzn. rolniczo.

### ROZDZIAŁ III Przepisy końcowe

**§16.** Ustala się stawkę, służącą naliczaniu jednorazowych opłat, o jakich mowa w art. 15 ust. 2 pkt 12 i w art. 36 ust. 4 ustawy z dnia 27 marca 2003 r. o planowaniu i zagospodarowaniu przestrzennym w wysokości 30%.

**§17.** Ustalenia planu, zawarte w niniejszej uchwale wraz z załącznikami, stanowiącymi integralną część uchwały, podlegają publikacji w Dzienniku Urzędowym Województwa Wielkopolskiego.

**§18.** Wykonanie uchwały powierza się Burmistrzowi Miasta i Gminy Trzemeszno.

**§19.** Uchwała wchodzi w życie po upływie 30 dni od dnia ogłoszenia jej w Dzienniku Urzędowym Województwa Wielkopolskiego.

Przewodniczący  
Rady Miejskiej  
(-) *Michał Gwiazda*

Załącznik nr 1  
do uchwały Nr XLIX/298/2009  
Rady Miejskiej w Trzemesznie  
z dnia 27. 05. 2009 r.

PRZEWODNICZĄCY  
RADY MIEJSKIEJ  
Michał Gwiazda

Nr KERG 929 2 / 2007

Wojew. wielkopolskie  
Powiat Gniezno  
Gmina Trzemeszno

OBRĘB WYDARTOWO

Arkusz mapy 2 (364.431.041)  
Nr działki 257  
Powierzchnia 22,2300 ha  
Nr jednostki rejestrowej G.30  
Nr księgi wieczystej 59312

Właściciel: Elżbieta Marszał  
Tadeusz Marszał

Wykonawca:

USŁUGI GEODEZYJNE  
Marta Śmiełowska  
ul. Kołosa 28/12  
18-200 MOCILNO  
t. 71 52 93 37

Specjalistyczny Wydział Geodezji  
Województwa Wielkopolskiego  
geodezja uprawowa - Nr. ust. 10759

Nie wykonano niniejszego projektu w terenie  
i nie ma on charakteru dokumentu geodezyjnego  
mogącego być podstawą do wyliczenia  
nie były zplanowane do wykorzystania.

Jeziro Młynek

W

Stwierdzono powstanie w Olszynie  
Powiatowy Ośrodek Dokumentacji  
Geodezyjnej i Kartograficznej  
Wzrostem techniczny tego mapy  
dokonała geodezji (zobacz mapy  
zobaczony). Dokumenty z portali  
stron internetowych zostały co zostało  
poinformowane w dniu 18.05.2009  
i zamieszczone pod adresem: [www.gis.gov.pl](http://www.gis.gov.pl)  
Kopie mapy nie zostały i nie będą  
Przygotowanie: *Michał Gwiazda*  
Wzrostem techniczny i inżynierski  
podpisano: *Michał Gwiazda*  
do wykorzystania w celu wyliczenia  
z dnia 27.05.2009 r.  
Geodezja uprawowa - Nr. ust. 10759  
Stwierdzono powstanie w Olszynie  
Powiatowy Ośrodek Dokumentacji  
Geodezyjnej i Kartograficznej

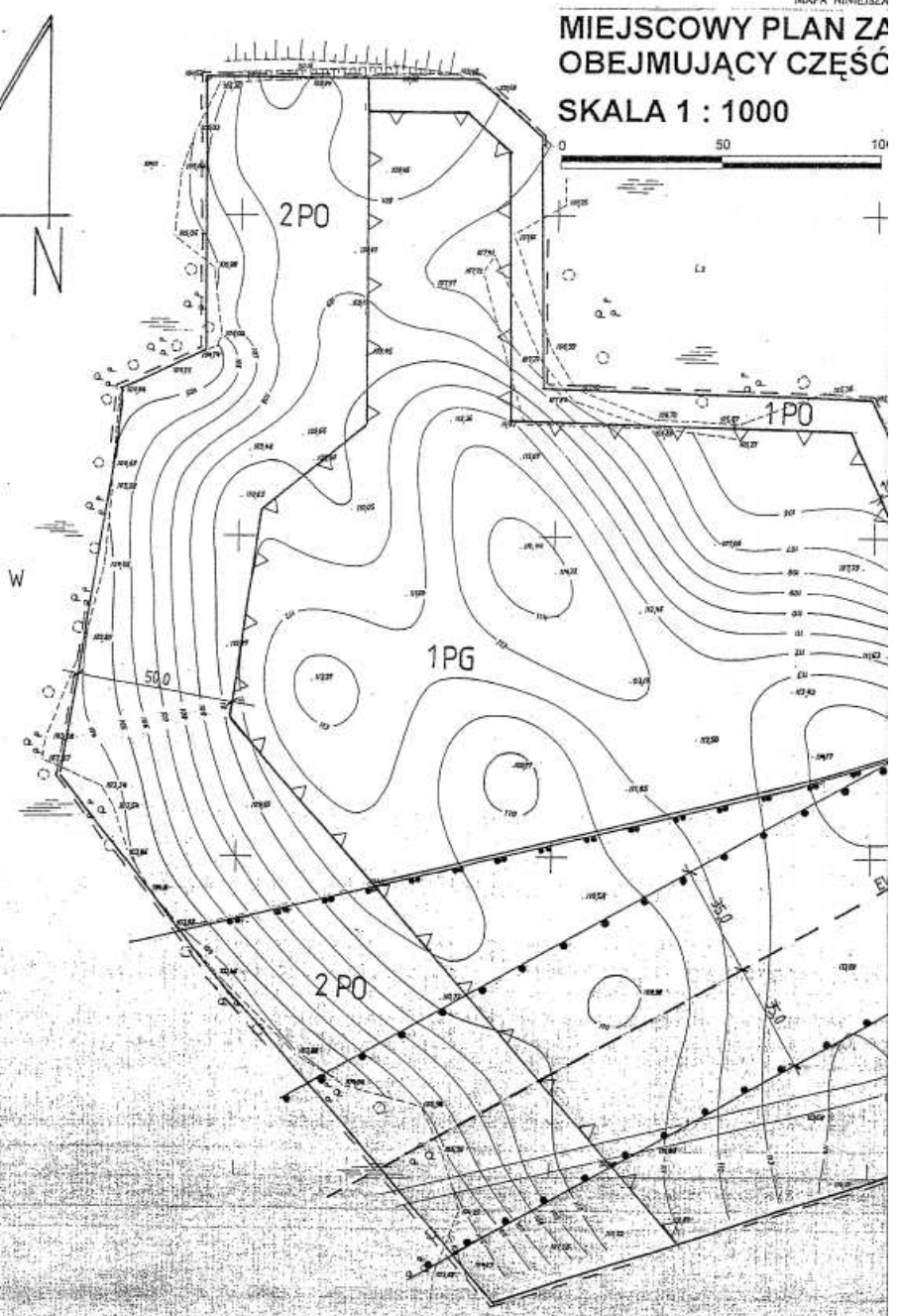
MAPA SYTUACYJNA

Z

MAPA NINIEJSZA

MIEJSCOWY PLAN ZA  
OBEJMUJĄCY CZĘŚĆ  
SKALA 1 : 1000

0 50 100





WYKONANO W SKALACH WYSOKOŚCIOWA 1 : 1000

Z UZBROJENIEM TERENU

ZA MOŻE SŁUżyć DO CELÓW PROJEKTOWYCH

# ZAGOSPODAROWANIA PRZESTRZENNEGO TERENU EKSPLOATACJI KRUSZYWA, C DZIAŁKI NR 257 NA ARK. MAPY 2, WE WSI WYDARTOWO, GMINA TRZEMESZNO

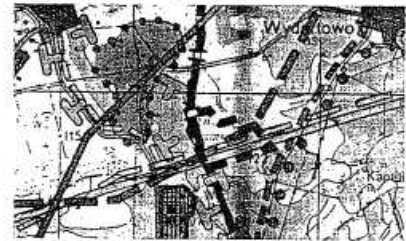
100 [m]

Autor opracowania

**inż. Witold Hernes**  
UPRAWNIONY PROJEKTANT  
W PLAN. PRZESTRZENNYM NR 750988  
Członek Zachodniej Okręgowej Izby  
Urbanistów Z-46

WYRYS ZE STUDIUM UWARUNKOWAŃ I KIERUNKÓW  
ZAGOSPODAROWANIA PRZESTRZENNEGO  
MIASTA I GMINY TRZEMESZNO

Uchwała Nr XIX/132/99 Rady Miejskiej W Trzemesznie Z 30.12.99c



- GRANICA UCHWALENIA PLANU
- PROJEKTOWANA LINIA WN 400KV
- ISTNIEJĄCY I PROJEKTOWANY GAZOCIĄG WYSOKIEGO CIŚNIENIA

## LEGENDA

### OZNACZENIA OBOWIĄZUJĄCE PLANU

- GRANICA OBSZARU UCHWALENIA PLANU
- LINIE ROZGRANICZAJĄCE TERENY O RÓŻNYM SPOSOBIE ZAGOSPODAROWANIA
- NIEPRZEKRACZALNA LINIA ZABUDOWY
- PG TERENY GÓRNICZE
- PO TEREN PASA OCHRONNEGO
- 1KDL TEREN POSZERZENIA DROGI LOKALNEJ
- GDN 1400 GAZOCIĄG TRANZYTOWY WYSOKIEGO CIŚNIENIA DN 1400 - ISTNIEJĄCY
- t KABEL ŚWIATŁOWODOWY - ISTNIEJĄCY
- EWN PRZESYŁOWA LINIA ELEKTROENERGETYCZNA 400 kV - PROJEKTOWANA
- PAS TECHNOLOGICZNY PRZESYŁOWEJ LINII ELEKTROENERGETYCZNEJ 400 kV
- PAS TECHNICZNY LINII GAZOWEJ WYSOKIEGO CIŚNIENIA DN 1400

### INFORMACYJNE USTALENIA PLANU:

- KDL DROGA PUBLICZNA RANGI GMINNEJ, KLASY LOKALNEJ
- LZ TERENY ZADRZEWIONE POZA GRANICĄ PLANU
- W WODY POWIERZCHNIOWE

Załącznik nr 2  
do uchwały Nr XLIX/298/2009  
Rady Miejskiej w Trzemesznie  
z dnia 27 maja 2009 r.

#### ROZSTRZYGNIĘCIE O SPOSOBIE ROZPATRZENIA UWAG DO PROJEKTU MIEJSCOWEGO PLANU ZAGOSPODAROWANIA PRZESTRZENNEGO TERENU EKSPLOATACJI KRUSZYWA NATURALNEGO, OBEJMUJĄCEGO TEREN CZĘŚCI DZIAŁKI 257, ARK. 2 WE WSI WYDARTOWO, GMINA TRZEMESZNO

Przedmiotowy projekt planu został wyłożony do publicznego wglądu w terminie od 6.10.2008 roku do 3.11.2008 roku. W dniu 21 kwietnia 2009 r. odbyła się dyskusja publiczna.

Zgodnie z ustawą z dnia 27 marca 2003 r. o planowaniu i zagospodarowaniu przestrzennym (Dz.U. Nr 80, poz. 717 ze zmian.) uwagi były przyjmowane do dnia 13.05.2009 r.

W ustawowym terminie nie wniesiono żadnych uwag, w związku z czym Rada Miejska w Trzemesznie nie podejmuje rozstrzygnięcia o sposobie rozpatrzenia wniesionych uwag, o których mowa w art. 20 ust. 1 ww. ustawy.

Załącznik nr 3  
do uchwały Nr XLIX/298/2009  
Rady Miejskiej w Trzemesznie  
z dnia 27 maja 2009 r.

#### SPOSÓB REALIZACJI INWESTYCJI ZAPISANYCH W MIEJSCOWYM PLANIE ZAGOSPODAROWANIA PRZESTRZENNEGO TERENU EKSPLOATACJI KRUSZYWA NATURALNEGO, OBEJMUJĄCEGO TEREN CZĘŚCI DZIAŁKI 257, ARK. 2 WE WSI WYDARTOWO, GMINA TRZEMESZNO Z ZAKRESU INFRASTRUKTURY TECHNICZNEJ, KTÓRE NALEŻĄ DO ZADAŃ WŁASNYCH GMINY ORAZ ZASADY ICH FINANSOWANIA

Zgodnie z art. 20 ust. 1 ustawy z dnia 27 marca 2003 r. o planowaniu i zagospodarowaniu przestrzennym (Dz.U. Nr 80, poz. 717 ze zmian.), Rada Miejska w Trzemesznie, w oparciu o obowiązujące przepisy, w tym:

- 1) ustawę z dnia 30 czerwca 2005 r. o finansach publicznych (Dz.U. z 2005 r. Nr 249, poz. 2104 ze zm.);
- 2) ustawę z dnia 8 marca 1990 r. o samorządzie gminnym (Dz.U. z 2001 r. Nr 142, poz. 1591 ze zm.);
- 3) ustawę z dnia 7 czerwca 2001 r. o zbiorowym zaopatrzeniu w wodę i odprowadzaniu ścieków (Dz.U. z 2006 r. Nr 123, poz. 858 ze zmian.);
- 4) ustawę z dnia 10 kwietnia 1997 r. Prawo energetyczne (Dz.U. z 2006 r. Nr 89, poz. 625 ze zmian.);
- 5) prognozę skutków finansowych uchwalenia przedmiotowego planu;
- 6) oraz w oparciu o ustalenia planu, rozstrzyga się, co następuje:

**§1.** Inwestycje z zakresu infrastruktury technicznej (sieć wodociągowa) w niniejszym planie nie obciążają budżetu Gminy i nie stanowią zadań własnych Gminy, zgodnie z art. 7 ust. 1 w/w ustawy o samorządzie gminnym.

**§2.** Plan nie dopuszcza korzystania ze szczelnych zbiorników bezodpływowych. Inwestycje z zakresu infrastruktury technicznej (sieć kanalizacyjna) w niniejszym planie nie obciążają budżetu Gminy i nie stanowią zadań własnych Gminy, zgodnie z art. 7 ust. 1 w/w ustawy o samorządzie gminnym.

**§3.** Na terenie objętym planem istnieją urządzenia energetyczne. Ponadto jeżeli wzrośnie zapotrzebowanie na energię, wykonanie stacji transformatorowej lub przyłącza energetycznego leży w gestii dysponenta sieci, zgodnie z art. 7 ustawy z dnia 10 kwietnia 1997 r. Prawo energetyczne (Dz.U. z 2006 r. Nr 89, poz. 625 ze zmian.).

**§4.1.** W związku z uchwaleniem przedmiotowego planu nie zachodzi konieczność wydzielania nowych dróg publicznych, a tym samym poniesienia przez Gminę kosztów związanych z wykupem gruntów na ten cel.

2. Zapewnienie obsługi komunikacyjnej należy do zadań własnych gminy. Dojazd do terenu objętego planem jest zapewniony z istniejącej drogi publicznej lokalnej.