

3145

RADA MIEJSKA
w Działoszynie

UCHWAŁA NR XXXVII/232/09
RADY MIEJSKIEJ W DZIAŁOSZYNI
z dnia 30 października 2009 r.

**w sprawie uchwalenia miejscowego planu zagospodarowania
przestrzennego dla projektowanego terenu górniczego „Działoszyn V” oraz
projektowanego terenu górniczego „Niwiska Górne - Grądy I ” w granicach
gminy Działoszyn**

Na podstawie art. 18 ust. 2 pkt 5 i art. 40 ust.1 ustawy z dnia 8 marca 1990 r. o samorządzie gminnym (Dz.U. z 2001 r. Nr 142, poz. 1591, z 2002 r. Nr 23, poz. 220, Nr 62, poz. 558, Nr 113, poz. 984, Nr 153, poz. 1271, Nr 214, poz. 1806; z 2003 r. Nr 80, poz. 717, Nr 162, poz. 1568; z 2004 r. Nr 102, poz. 1055, Nr 116, poz. 1203, Nr 167, poz. 1759; z 2005 r. Nr 172, poz. 1441, Nr 175, poz. 1457; z 2006 r. Nr 17, poz. 128, Nr 181, poz. 1337; z 2007 r. Nr 48, poz. 327, Nr 138, poz. 974, Nr 173, poz. 1218; z 2008 r. Nr 180, poz. 1111, Nr 223, poz. 1458, z 2009 r. Nr 52, poz. 420), art. 15, art. 20 i art. 29 ustawy z dnia 27 marca 2003 r. o planowaniu i zagospodarowaniu przestrzennym (Dz.U. z 2003 r. Nr 80, poz. 717; z 2004 r. Nr 6, poz. 41, Nr 141, poz. 1492, z 2005 r. Nr 113, poz. 954, Nr 130, poz. 1087; z 2006 r. Nr 45, poz. 319, Nr 225, poz. 1635; z 2007 r. Nr 127, poz. 880; z 2008 R. Nr 199, poz. 1227, Nr 201, poz. 1237, Nr 220, poz. 1413), w nawiązaniu do uchwały Nr XV/78/07 Rady Miejskiej w Działoszynie z dnia 31 października 2007 r. w sprawie przystąpienia do sporządzania miejscowego planu zagospodarowania przestrzennego dla obszaru projektowanych terenów górniczych „Działoszyn V” i „Niwiska Górne-Grądy I ” w granicach gminy Działoszyn ze zmianą zawartą w uchwale Nr XXI/120/08 z dnia 30 maja 2008 r., Rada Miejska w Działoszynie po stwierdzeniu, że niniejszy plan jest zgodny ze studium uwarunkowań i kierunków zagospodarowania przestrzennego Miasta i Gminy Działoszyn uchwała, co następuje:

Rozdział 1

Przepisy ogólne

§ 1. 1. Uchwala się miejscowy plan zagospodarowania przestrzennego dla obszaru projektowanych terenów górniczych „Działoszyn V” i „Niwiska Górne-Grądy I” w granicach gminy Działoszyn przedstawionych na rysunku planu w skali 1:2000, zwany dalej „planem”

2. Szczegółowe granice obszaru objętego planem wyznaczone są na rysunku planu w skali 1:2000, stanowiącym załącznik Nr 1 do uchwały.

3. Załączniki do uchwały stanowią:

1) rysunek planu w skali 1:2000, stanowiący załącznik Nr 1 do uchwały,

- 2) rozstrzygnięcie o sposobie rozpatrzenia uwag do projektu planu stanowiące załącznik Nr 2 do uchwały,
- 3) rozstrzygnięcie o sposobie realizacji zapisanych w planie inwestycji z zakresu infrastruktury technicznej, które należą do zadań własnych gminy oraz zasadach ich finansowania, stanowiące załącznik Nr 3 do uchwały.

§ 2. Celem regulacji zawartych w ustaleniach planu jest:

- 1) stworzenie podstawy do prowadzenia polityki przestrzennej w obrębie udokumentowanych złóż wapieni o znaczeniu przemysłowym „Działoszyn-Trębaczew” i „Niwiska Górne-Grądy” wraz z terenami sąsiednimi stanowiącymi tereny przewidywanego, szkodliwego oddziaływania eksploatacji górniczej oraz podstawy uzyskania koncesji na eksploatację tych złóż,
- 2) zapewnienie integracji wszelkich działań podejmowanych w granicach terenu górniczego w celu:
 - a) wykonania działalności określonej w koncesji,
 - b) zapewnienia bezpieczeństwa powszechnego,
 - c) ochrony środowiska w tym obiektów budowanych.
- 3) ustalenie kierunków rekultywacji terenu po zakończeniu eksploatacji.

§ 3. 1. Pojęcia i określenia użyte w planie, a nie zdefiniowane w niniejszym paragrafie, należy rozumieć zgodnie z ogólnie obowiązującymi przepisami prawa.

2. Ilekroć w przepisach niniejszej uchwały jest mowa o:

- 1) uchwale - należy przez to rozumieć niniejszą uchwałę, o ile z treści przepisu nie wynika inaczej,
- 2) planie - należy przez to rozumieć miejscowy plan zagospodarowania przestrzennego dla obszaru w granicach określonych w § 1, będący przedmiotem niniejszej uchwały,
- 3) rysunku planu - należy przez to rozumieć opracowanie graficzne planu, wykonane na aktualnej mapie sytuacyjno-wysokościowej w skali 1:2000 stanowiące załącznik Nr 1 do niniejszej uchwały,
- 4) obszarze - należy przez to rozumieć obszar objęty niniejszym planem w granicach przedstawionych na rysunku planu,
- 5) terenie - należy przez to rozumieć część obszaru objętego planem o określonym rodzaju przeznaczenia podstawowego, dla którego zostają formułowane odrębne ustalenia, wyznaczony na rysunku planu liniami rozgraniczającymi i oznaczony symbolem literowym i cyfrowym, z których litery oznaczają przeznaczenie, a cyfra liczbę porządkową,

- 6) oddziaływaniu na środowisko - należy przez to rozumieć także oddziaływanie na zdrowie ludzi,
- 7) pasie ochronnym - należy przez to rozumieć najmniejszą szerokość pasa ochronnego wyznaczonego wzdłuż obrzeża wyrobiska odkrywkowego, zabezpieczającego obiekty stałe lub tereny położone w pobliżu wyrobiska przed zagrożeniami związanymi z działalnością eksploatacyjną, zgodnie z Polską Normą PN-G-02100,
- 8) terenie górniczym - należy przez to rozumieć przestrzeń objętą przewidywanymi szkodliwymi wpływami robót górniczych zakładu górniczego,
- 9) obszarze górniczym – należy przez to rozumieć przestrzeń, w granicach której przedsiębiorca jest uprawniony do wydobywania kopaliny, podziemnego bezzbiornikowego magazynowania substancji, podziemnego składowania odpadów oraz prowadzenia robót górniczych niezbędnych do wykonywania koncesji,
- 10) wyrobisku górniczym - należy przez to rozumieć przestrzeń w nieruchomości gruntowej lub w górotworze powstałą w wyniku robót górniczych,
- 11) zakładzie górniczym - należy przez to rozumieć wyodrębniony technicznie i organizacyjnie zespół środków służących bezpośrednio do wykonywania działalności regulowanej ustawą w zakresie wydobywania kopaliny oraz podziemnego bezzbiornikowego magazynowania substancji, a także podziemnego składowania odpadów, w tym wyrobiska górnicze, obiekty budowlane, urządzenia oraz instalacje,
- 12) odpadach wydobywczych - należy przez to rozumieć , w przypadku Cementowni „Warta” SA, masy ziemne i skalne pochodzące i przemieszczane w związku wydobywaniem kopaliny ze złóż „Działoszyn-Trębaczew” , „Niwiska Górne-Grądy” , „Makowiska-Pajęczno I” , „Pajęczno” a także z poszukiwania, rozpoznawania , przeróbki i magazynowania kopaliny z tych złóż . Stanowią one głównie nadkład z nad tych złóż oraz masy ziemne i skalne wypełniające formy geologiczne o nazwie leje krasowe,
- 13) przedsiębiorcy - należy przez to rozumieć kogoś kto posiada koncesję na prowadzenie działalności regulowanej ustawą Prawo geologiczne i górnicze,
- 14) obiekcie unieszkodliwiania odpadów wydobywczych – należy przez to rozumieć obiekt przeznaczony do składowania odpadów wydobywczych; za obiekty unieszkodliwiania odpadów wydobywczych nie uznaje się wyrobisk górniczych wypełnianych odpadami wydobywczymi w celach rekultywacyjnych i technologicznych,
- 15) zewnętrznych granicach wyrobisk górniczych - należy przez to rozumieć

granice na powierzchni terenu istniejących i projektowanych wyrobisk górniczych zlokalizowanych w bezpośrednim sąsiedztwie granic własności przedsiębiorcy,

- 16) strefie kontrolowanej – należy przez to rozumieć obszar wyznaczony po obu stronach linii elektroenergetycznych wysokiego napięcia, w którym operator sieci podejmuje czynności w celu zapobieżenia działaniom mogącym mieć negatywny wpływ na trwałość i prawidłowość eksploatacji sieci,
- 17) rekultywacji - należy przez to rozumieć przywracanie wartości użytkowych i przyrodniczych terenom zdewastowanym i zdegradowanym przez działalność górnictw.

§ 4. W planie ustala się:

- 1) przeznaczenie terenu i linie rozgraniczające tereny o różnym przeznaczeniu i różnych zasadach zagospodarowania,
- 2) zasady ochrony i kształtowania ładu przestrzennego,
- 3) zasady ochrony środowiska, przyrody i krajobrazu kulturowego,
- 4) parametry i wskaźniki kształtowania zabudowy oraz zagospodarowania terenu, w tym linie zabudowy, gabaryty obiektów i wskaźniki intensywności zabudowy,
- 5) granice i sposoby zagospodarowania terenów lub obiektów podlegających ochronie, ustalone na podstawie przepisów odrębnych,
- 6) szczegółowe zasady i warunki scalania i podziałów nieruchomości,
- 7) szczegółowe warunki zagospodarowania terenów oraz ograniczenia w ich użytkowaniu, w tym zakaz zabudowy,
- 8) zasady modernizacji, rozbudowy i budowy systemu komunikacji i infrastruktury technicznej,
- 9) sposoby i terminy tymczasowego zagospodarowania, urządzania i użytkowania terenów,
- 10) stawki procentowe, na podstawie których ustala się opłatę z tytułu wzrostu wartości nieruchomości.

§ 5. 1. Przedmiotem ustaleń planu są:

- 1) tereny udokumentowanego złoża wapieni „Działoszyn-Trębaczew” przewidziane do eksploatacji górniczej, oznaczone w planie symbolem 1PG, w tym tereny objęte ważną koncesją na wydobywanie złoża,
- 2) tereny udokumentowanego złoża wapieni „Niwiska Górne-Grądy” przewidziane do eksploatacji górniczej, oznaczone w planie symbolem 2PG, w tym tereny

- objęte ważną koncesją na wydobywanie złoża oraz przewidziane do dokumentowania i eksploatacji poniżej jurajskiego poziomu wodonośnego,
- 3) tereny występowania zasobów perspektywicznych przewidzianych do eksploatacji, wymagające szczegółowego udokumentowania, oznaczone na rysunku planu symbolem 3PG,
 - 4) granice przewidywanych szkodliwych wpływów eksploatacji górniczej stanowiące projektowane tereny górnicze „Działoszyn V” i „Niwiska Góme-Grądy I”,
 - 5) tereny zabudowy przemysłowej Cementowni „Warta” SA oznaczone na rysunku planu symbolem 5P,
 - 6) tereny rekreacyjno- usługowe przeznaczone pod budowę tarasu widokowego wraz z drogami dojazdowymi, parkingami i infrastrukturą wykorzystywaną w przyszłości w celach rekreacyjnych i edukacyjnych dla propagowania i ilustracji pozytywnych zabiegów rekultywacyjnych i innych działań Cementowni na rzecz ochrony środowiska, oznaczone na rysunku planu symbolem 6U,
 - 7) tereny usług sportu o charakterze tymczasowym, docelowo przeznaczone do eksploatacji górniczej, oznaczone na rysunku planu symbolem 7US/PG,
 - 8) tereny istniejących lasów, położone w granicach udokumentowanych zasobów złoża „Działoszyn-Trębaczew”, docelowo przeznaczone do eksploatacji górniczej, oznaczone w planie symbolem 8ZL/PG,
 - 9) tereny lasów powstałych na gruntach zrehabilitowanych, po częściowym wyeksploatowaniu zasobów, na których docelowo nadal jest możliwa eksploatacja, oznaczone na rysunku planu symbolem 9ZL/PG,
 - 10) tereny lasów stanowiące efekt ostatecznej rekultywacji wyrobisk górniczych oraz zwałowisk powstałych po zakończeniu ich budowy, oznaczone na rysunku planu symbolem 10ZL,
 - 11) pozostałe tereny lasów, przeznaczone do zachowania, oznaczone na rysunku planu symbolem 11ZL,
 - 12) tereny rolne położone w granicach udokumentowanych zasobów złoża „Działoszyn-Trębaczew”, docelowo przeznaczone do eksploatacji, oznaczone w planie symbolem 12R/PG,
 - 13) pozostałe tereny rolne, oznaczone na rysunku planu symbolem 13R.,
 - 14) tereny przeznaczone do zalesienia, oznaczone w planie symbolem 14ZZL,
 - 15) tereny komunikacji: dróg publicznych, oznaczone w planie symbolami literowymi, w tym:

- a) 1KDL i 2KDL – drogi gminne publiczne, lokalne „L”,
- b) 3KDD – droga gminna publiczna, dojazdowa „D”.

2. Tereny oznaczone symbolem z liczbą porządkową 4, występują wyłącznie w granicach gminy Pajęczno i są przedmiotem ustaleń planu miejscowego dla projektowanego terenu górniczego „Działoszyn V” i projektowanego terenu górniczego „Niwiska Górze-Grądy I” w granicach gminy Pajęczno.

§ 6. 1. Obowiązującymi ustaleniami planu są następujące oznaczenia graficzne na rysunku planu stanowiącym załącznik Nr 1 do uchwały:

- 1) granica obszaru objętego planem,
- 2) przeznaczenie terenów i linie rozgraniczające tereny o różnym przeznaczeniu i o różnych zasadach zagospodarowania,
- 3) granice projektowanych obszarów górniczych „Działoszyn V” i „Niwiska Górze-Grądy I”,
- 4) granice przewidywanych szkodliwych wpływów eksploatacji górniczej, stanowiące projektowane tereny górnicze „Działoszyn V” i „Niwiska Górze-Grądy I”,
- 5) nieprzekraczalne linie zabudowy,
- 6) pasy ochronne dla zabezpieczenia dróg publicznych,
- 7) istniejąca linia wysokiego napięcia 110 kV ze strefą kontrolowaną,
- 8) istniejąca kablowa linia elektroenergetyczna 15 kV,
- 9) klasyfikacja dróg publicznych.

2. Pozostałe oznaczenia graficzne na rysunku planu mają charakter informacyjny. Są to:

- 1) granice udokumentowanych złóż wapieni „Działoszyn-Trębaczew” oraz „Niwiska Górze-Grądy”,
- 2) granice ustanowionych obszarów górniczych objętych ważnymi koncesjami,
- 3) tereny ustanowionych terenów górniczych „Działoszyn IV” i „Niwiska Górze-Grądy”,
- 4) linie rozgraniczające istniejących dróg publicznych poza granicami obszaru objętego planem miejscowym oraz granice obszaru objętego planem miejscowym w gminie Pajęczno,
- 5) granice planu miejscowego dla projektowanych terenów górniczych „Działoszyn V” i „Niwiska Górze-Grądy I” w granicach gminy Pajęczno,

- 6) granica administracyjna gmin Działoszyn i Pajęczno.

Rozdział 2

Ustalenia ogólne dla całego obszaru

§ 7. 1. Na obszarze objętym planem obowiązują następujące ustalenia dotyczące ochrony środowiska przyrodniczego:

- 1) obowiązuje zachowanie istniejących lasów i zadrzewień znajdujących się poza granicami terenów przeznaczonych do eksploatacji górniczej,
- 2) na obszarze objętym planem nie występują tereny bezpośredniego i potencjalnego zagrożenia powodzią,
- 3) ustala się granice projektowanych terenów górniczych, w których muszą się zawrzeć wszystkie przewidywane szkodliwe wpływy prowadzonej eksploatacji górniczej surowców,
- 4) działalność związana z eksploatacją górniczą oraz działalność prowadzona w granicach terenu przemysłowego „Cementowni „Warta” SA stanowią przedsięwzięcia mogące zawsze znacząco oddziaływać na środowisko przyrodnicze.

2. Dla realizacji zasad w zakresie ochrony i kształtowania środowiska przyrodniczego wprowadza się szczegółowe ustalenia dotyczące sposobu zagospodarowania poszczególnych terenów w rozdziale III.

§ 8. Nie ustala się szczególnych zasad ochrony w zakresie dziedzictwa kulturowego i zabytków, bowiem:

- 1) na obszarze objętym planem nie występują obiekty wpisane do rejestru zabytków oraz do gminnej ewidencji zabytków gminy Działoszyn,
- 2) w granicach obszaru objętego planem występują wyłącznie stanowiska archeologiczne o charakterze archiwalnym, nie ustanawia się strefy obserwacji archeologicznej.

§ 9. Na obszarze objętym planem nie występują podziemne urządzenia melioracji szczegółowej.

§ 10. W granicach planu nie występują obszary przestrzeni publicznej w rozumieniu art. 2 pkt 6 ustawy z dnia 27 marca 2003 r. o planowaniu i zagospodarowaniu przestrzennym.

§ 11. 1. Granica obszaru objętego planem przebiega odcinkiem po linii energetycznej wysokiego napięcia 110 kV – ograniczenia dla zabudowy i zagospodarowania w strefie kontrolowanej o szerokości korytarza po 18 m od osi linii wynikają z przepisów odrębnych: przy zalesieniu terenu położonego

w korytarzu strefy należy zachować odległości od tych linii zgodnie z przepisami odrębnymi, w uzgodnieniu z właściwym zakładem energetycznym.

2. W korytarzu drogi lokalnej, oznaczonej w planie symbolem 2KDL przebiega odcinkiem kablowa linia elektroenergetyczna 15 kV. W strefie kontrolowanej linii obowiązuje uzgodnienie z gestorem sieci warunków eksploatacji linii i sposobu zagospodarowania terenu.

§ 12. W zakresie dotyczącym zasad ochrony i kształtowania ładu przestrzennego, w obszarze objętym planem, określa się elementy zagospodarowania przestrzennego:

- 1) tereny przeznaczone do eksploatacji górniczej, oznaczone symbolem 1PG, 2PG i 3PG, które w całości podlegają obowiązkowi rekultywacji i ponownego ukształtowania zgodnie z projektem rekultywacji przewidzianym do sporządzenia na podstawie przepisów odrębnych,
- 2) tereny wymagające ukształtowania, obejmujące tereny przeznaczone do zalesienia na obecnych gruntach rolnych oraz na terenach przemysłowych zlokalizowanych poza granicami złóż i w pasach ochronnych wzdłuż istniejących dróg publicznych oraz wzdłuż zewnętrznych granic wyrobisk górniczych, oznaczone na rysunku planu symbolem 14ZZL, a także tereny oznaczone symbolem 6U i 7US/PG,
- 3) tereny wymagające kontynuacji dotychczasowego procesu zagospodarowania i użytkowania, oznaczone symbolami 5P, 10ZL, 11ZL, 13R, 1KDL, 2KDL i 3KDD,
- 4) tereny docelowo przeznaczone do eksploatacji górniczej z uwagi na położenie na udokumentowanych złożach wapieni, jednak z zachowaniem dotychczasowego użytkowania i zagospodarowania do czasu uzyskania koncesji na eksploatację złoża, a następnie sporządzenia dla nowopowstałego terenu górniczego zmiany niniejszego planu miejscowego, oznaczone symbolami 8ZL/PG, 9ZL/PG, 12R/PG, 7US/PG.

Rozdział 3

Ustalenia szczegółowe - warunki zabudowy i zagospodarowania terenów

§ 13. Dla terenów oznaczonych na rysunku planu symbolami 1PG, 2PG, 3PG, ustala się:

- 1) przeznaczenie terenów:
 - a) powierzchnię eksploatację wyrobiskami górniczymi wapieni stanowiących udokumentowane i perspektywiczne zasoby złoża wapieni „Działoszyn - Trębaczew” i złoża „Niwiska Górne - Grądy” – jako podstawowe przeznaczenie terenu,

b) lokalizację wszelkiego rodzaju obiektów, urządzeń i sieci infrastruktury, urządzeń i ciągów transportowych oraz obiektów budowlanych związanych z potrzebami eksploatacji górniczej prowadzonej w związku z eksploatacją złóż „Działoszyn - Trębaczew” , „Niwiska Górne - Grądy” „Pajęczno” i „Pajęczno - Makowiska I”, na warunkach wynikających z przepisów odrębnych – jako przeznaczenie dopuszczalne,

2) warunki zagospodarowania terenów:

- a) linie rozgraniczające tereny przeznaczone pod eksploatację górnictwem w granicach udokumentowanych złóż stanowią równocześnie projektowane do utworzenia granice obszarów górniczych „Działoszyn V” oraz projektowane granice obszaru górniczego „Niwiska Górne - Grądy I”,
- b) dopuszcza się tworzenie wewnątrz granic projektowanych obszarów górniczych „Działoszyn V” i „Niwiska Górne - Grądy I” innych obszarów górniczych pod warunkiem, że zasięg szkodliwego oddziaływania eksploatacji złóż w tych obszarach górniczych nie przekroczy projektowanych granic terenów górniczych ustalonych w niniejszym planie miejscowym,
- c) sposób eksploatacji wapieni odbywać się będzie w przeważającej części przy użyciu materiałów wybuchowych,
- d) sposób prowadzenia eksploatacji górniczej wynikać będzie z planu ruchu i innych wymaganych dokumentów, które należy sporządzić zgodnie z przepisami odrębnymi,
- e) na terenach przeznaczonych do eksploatacji górniczej, nie objętych koncesjami, do czasu ich uzyskania i podjęcia eksploatacji złoża, dopuszcza się kontynuowanie gospodarki rolnej i leśnej z zakazem jakiegokolwiek zabudowy i realizacji urządzeń nie związanych z przyszłą eksploatacją,
- f) ustala się obowiązek rekultywacji projektowanych i istniejących wyrobisk górniczych w sposób zgodny z zatwierdzonym projektem rekultywacji, poprzez całkowitą lub częściową ich niwelację polegającą na wypełnieniu (zagospodarowaniu) w ich wnętrzu odpadów wydobywczych powstających w związku z eksploatacją złóż „Działoszyn - Trębaczew” oraz „Niwiska Górne - Grądy” oraz innych złóż tego samego użytkownika położonych poza granicami obszaru objętego niniejszym planem miejscowym (w szczególności ze złóż wapieni „Pajęczno” i „Pajęczno - Makowiska I”),
- g) ustala się obowiązek stosowania podczas wybierania złoża „Działoszyn-Trębaczew” oraz złoża „Niwiska Górne- Grądy” szczególnych zasad prowadzenia eksploatacji poniżej zwierciadła wód podziemnych

polegających na ograniczaniu zasięgu leja depresji powstającego na skutek odwadniania złoża. Ustala się w szczególności stosowanie takiej technologii prac wydobywczych, która będzie powodować, poprzez zastosowanie wypełniania nieczynnych części wyrobisk górniczych odpadami wydobywczymi, zmniejszanie powierzchni tych wyrobisk i w konsekwencji ograniczanie wielkości dopływu wód,

- h) ze względów technologicznych związanych z prowadzeniem eksploatacji złóż „Działoszyn - Trębaczew” oraz „Niwiska Górne - Grądy” a także dla zapewnienia bezpieczeństwa publicznego ustala się obowiązek utworzenia pasów ochronnych i ich zagospodarowanie w formie wałów ochronnych zbudowanych z odpadów wydobywczych oraz ich rekultywację w kierunku leśnym. Działania te prowadzone będą wzdłuż zewnętrznych granic wyrobisk górniczych zlokalizowanych w obszarach oznaczonych w planie symbolami 1PG, 2PG, 3PG oraz wzdłuż dróg publicznych oznaczonych w planie symbolami 1KDL i 2KDL. Wały te tworzone będą w wyrobisku górniczym na spągu najwyższego piętra nadkładowego w miejscach w których jeszcze ich nie wykonano,
- i) warunki i sposób zagospodarowania (unieszkodliwiania) mas ziemnych lub skalnych przemieszczanych w związku z wydobywaniem kopalin ze złóż zostaną każdorazowo określone w aktualnym projekcie rekultywacji wyrobisk górniczych, planie ruchu zakładu górniczego oraz innych dokumentach dotyczących prowadzenia zakładu górniczego.

3) parametry i wskaźniki zabudowy:

- a) maksymalna wysokość budynków związanych z potrzebami eksploatacji górniczej – 18 m do kalenicy, maksymalna wysokość urządzeń i budowli wynikających z potrzeb technologicznych – 40 m,
- b) z uwagi na tymczasowość obiektów budowlanych oraz urządzeń i budowli związanych z potrzebami technologicznymi zakładu górniczego – geometrii dachów nie określa się.

4) podziały nieruchomości : ewentualne podziały nieruchomości mogą być dopuszczone po warunkiem wykazania ich związku z eksploatacją surowców, rekultywacją lub zakupem gruntów przez przedsiębiorcę,

5) warunki ochrony środowiska i bezpieczeństwa powszechnego:

- a) działalność górnicza będzie obejmowała zarówno warstwę suchą nie wymagającą odwadniania złoża jak i wydobywanie wapieni spod poziomu wodonośnego naruszając granice zbiornika wód podziemnych (GZWP Nr 326 „Częstochowa),
- b) szkodliwe oddziaływanie eksploatacji górniczej w zakresie wymagań

dotyczących zapewnienia bezpieczeństwa powszechnego, nie może wykroczać poza granice projektowanych terenów górniczych, a w szczególności:

- na granicy terenów istniejącej zabudowy zagrodowej wsi Wydrzynów , Niwiska Górne , Grądy , nie mogą być przekroczone dopuszczalne poziomy emisji hałasu , zanieczyszczenia powietrza powodowane przez środki transportu, emisji pyłów itp., określone w przepisach odrębnych dla terenów zabudowy mieszkaniowej,
- strefy powodowane robotami strażowymi : drgania sejsmiczne, rozrzut odłamków skalnych i podmuch fali uderzeniowej nie mogą przekroczyć granic projektowanych terenów górniczych.

c) ustala się obowiązek sukcesywnej rekultywacji wyrobisk górniczych, zwałowisk i innych zbędnych lub czasowo zbędnych terenów przemysłowych , zgodnie z zatwierdzonym projektem rekultywacji poprzez :

- całkowitą lub częściową niwelację tych wyrobisk polegającą na wypełnieniu (zagospodarowaniu) ich odpadami wydobywczymi oraz rekultywację powstałych terenów w kierunku leśnym , wodnym lub mieszanym w zależności od uwarunkowań terenowych,
- niwelację powierzchni zwałowisk zewnętrznych oraz innych zbędnych lub czasowo zbędnych terenów przemysłowych i rekultywację powstałych terenów w kierunku leśnym.

6) zasady obsługi komunikacyjnej: tereny oznaczone na rysunku planu symbolami 1PG, 2PG, 3PG – z istniejących dróg publicznych oznaczonych na rysunku planu symbolami 1KDL i 2KDL oraz z istniejących zakładowych dróg wewnętrznych (niepublicznych) Cementowni „Warta” S.A.,

7) zasady wyposażenia terenów w infrastrukturę techniczną:

- a) zaopatrzenie w wodę: z własnych studni głębinowych lub z ujęć powierzchniowych związanych z odwodnieniem złóż z rozprowadzeniem sieci po terenie eksploatacji według potrzeb technologicznych i bezpieczeństwa pożarowego określonych w planie ruchu,
- b) odprowadzenie ścieków bytowo - gospodarczych – brak potrzeb,
- c) odprowadzenie wód opadowych – powierzchniowe,
- d) odprowadzanie wód z odwodnienia złóż – systemem powierzchniowym i podziemnym do rzeki Warty zgodnie z pozwoleniami wodno-prawnymi,
- e) zaopatrzenie w energię elektryczną: z własnego źródła energii –

abonenckich stacji transformatorowych istniejących na terenie przemysłowym, z rozprowadzeniem siecią po terenie przewidzianym do eksploatacji – według potrzeb określonych w planie ruchu,

- f) zaopatrzenie w ciepło: tereny eksploatacji górniczej nie wymagają zaopatrzenia w ciepło,
- g) odpady powstałe na terenie zakładu górniczego „Działoszyn” (z wyłączeniem odpadów wydobywczych, które lokowane w wyrobiskach górniczych w celach rekultywacyjnych i technologicznych nie będą stanowić obiektów unieszkodliwiania odpadów wydobywczych) zostaną zagospodarowane w ramach zakładowego systemu ich gromadzenia i utylizacji oraz uzyskanych w tym zakresie decyzji i pozwoleń.

§ 14. Dla terenów oznaczonych na rysunku planu symbolem 5P, ustala się:

- 1) przeznaczenie terenów:
 - a) zabudowa produkcyjna, składy i magazyny, ciągi transportowe, zaplecze Cementowni „Warta” SA z obiektami i urządzeniami towarzyszącymi jako podstawowe przeznaczenie terenu,
 - b) zabudowa usługowa, obiekty administracyjne, socjalne, garaże, budynki gospodarcze, parkingi zakładowe drogi dojazdowe wewnętrzne, bocznice kolejowe, zieleń, urządzenia obsługi technicznej jako dopuszczalne przeznaczenie terenu.
- 2) warunki zagospodarowania terenu:
 - a) obowiązuje ograniczenie uciążliwości prowadzonej działalności do granic terenu, do którego inwestor ma tytuł prawny,
 - b) obowiązuje zachowanie 70 % jako maksymalnego wskaźnika powierzchni zabudowy,
 - c) obowiązuje zachowanie minimum 20 % terenu jako powierzchni biologicznie czynnej,
 - d) ustala się obowiązek zapewnienia w granicach części terenu przemysłowego Cementowni „Warta” S.A. objętego planem minimum 20 miejsc parkingowych dla pracowników,
 - e) obsługę komunikacyjną zapewniają zakładowe drogi dojazdowe wewnętrzne (niepubliczne) położone w granicach terenu przemysłowego Cementowni „Warta” S.A.
- 3) zasady wyposażenia terenu w infrastrukturę techniczną:
 - a) zaopatrzenie w wodę: z zakładowych ujęć wody lub z ujęć

- powierzchniowych związanych z odwodnieniem złóż z rozprawdzeniem siecią wodociagową po terenie przemysłowym,
- b) odprowadzenie ścieków sanitarnych: w systemie sieciowym do istniejącej zakładowej oczyszczalni ścieków,
 - c) odprowadzenie ścieków deszczowych: do sieci kanalizacji deszczowej z obowiązkiem podczyszczenia przed wprowadzeniem do odbiornika wód opadowych,
 - d) zaopatrzenie w energię elektryczną: systemem linii średniego i niskiego napięcia wyprowadzonych z zakładowego GPZ położonego na terenie Cementowni "Warta" S.A. Zachowuje się istniejące na terenie przemysłowym abonenckie stacje transformatorowe z możliwością rozbudowy i przebudowy na warunkach uzgodnionych z gestorem sieci elektroenergetycznej,
 - e) ogrzewanie budynków: z zakładowej sieci ciepłowniczej lub indywidualnie przy wykorzystaniu ekologicznych nośników energii cieplnej (energia elektryczna, gaz bezprzewodowy, olej opałowy o niskiej zawartości siarki).
- 4) warunki dla istniejącej i projektowanej zabudowy:
- a) zachowuje się istniejącą zabudowę produkcyjną i magazynową z możliwością przebudowy i rozbudowy oraz budowy nowej, przy uwzględnieniu nieprzekraczalnych linii zabudowy wg rysunku planu, na następujących warunkach:
 - maksymalna wysokość budynków administracyjnych i socjalnych – 3 kondygnacje, maksymalnie 15 m do kalenicy,
 - maksymalna wysokość nowej zabudowy produkcyjnej – nie wyżej niż budynki istniejące na terenie z możliwością realizacji urządzeń technologicznych do 120 m.
 - wysokość garaży i budynków gospodarczych – 1 kondygnacja użytkowa, maksymalnie 10 m do kalenicy,
 - geometria dachów wszystkich budynków: dwuspadowe o kącie nachylenia połaci min. 10° lub płaskie; kierunek kalenic – dowolny.
 - b) ustala się obowiązek dokonania uzgodnień z Dowództwem Sił Powietrznych w Warszawie projektów technicznych obejmujących budowę nowych oraz rozbudowę i modernizację istniejących obiektów budowlanych, masztów, radiostacji, wież i kominów o wysokości 50 m i większej,
- 5) warunki scalania i podziału terenu na działki:

- a) dopuszcza się możliwość wydzielenia z terenu zakładu odrębnych nieruchomości pod warunkiem opracowania urbanistycznej koncepcji podziału jako podstawy decyzji podziałowej. W koncepcji urbanistycznej należy uwzględnić zachowanie 0,5 ha jako minimalnej powierzchni nowych działek, minimum 30 m szerokości frontu nowych działek przylegających do dróg dojazdowych oraz rozwiązać kwestię obsługi komunikacyjnej i uzbrojenia terenu z uwzględnieniem zasad zapewniających możliwość samodzielnego funkcjonowania części powstałych wskutek podziału.
- b) warunek dotyczący koncepcji urbanistycznej nie obejmuje działek wydzielonych pod stacje transformatorowe, zakładowe drogi wewnętrzne niezbędne dla potrzeb technologicznych oraz powstających w wyniku regulacji stanu prawnego, której celem nie jest wydzielenie działek budowlanych, lecz poprawa warunków istniejącego zagospodarowania.

§ 15. 1. Dla terenów oznaczonych na rysunku planu symbolem 6U ustala się:

- 1) tereny rekreacyjno- usługowe przeznaczone pod budowę tarasu widokowego wraz z drogami dojazdowymi i infrastrukturą techniczną,
 - 2) zieleni i parking jako przeznaczenie uzupełniające.
2. Dla terenów, o których mowa w ust.1 ustala się:
- 1) warunki zagospodarowania terenu:
 - a) projektowaną budowę tarasu widokowego o celach rekreacyjnych i edukacyjnych z zadaszeniem wewnątrz terenu ograniczonego nieprzekraczalnymi liniami zabudowy,
 - b) zapewnienie miejsc parkingowych dla min. 2 autokarów i 20 samochodów osobowych,
 - c) obsługa komunikacyjna – z zakładowych dróg dojazdowych (niepublicznych) poprowadzonych po terenie przemysłowym Cementowni „Warta” S.A.
 - 2) parametry, wskaźniki i gabaryty zabudowy oraz zagospodarowania terenu:
 - a) maksymalna wysokość: do 2 kondygnacji od poziomu terenu, maksymalnie 8 m do kalenicy,
 - b) geometria dachu: dach płaski wykorzystany jako taras widokowy lub dwuspadowy o kątach nachylenia połaci do 20°,
 - c) maksymalny wskaźnik zabudowy terenu: do 40 % w granicach terenu oznaczonego symbolem,
 - d) minimalny udział powierzchni biologicznie czynnej: 50 % w granicach terenu oznaczonego symbolem.

- 3) warunki scalania i podziału terenu: teren nie wymaga wydzielenia w ramach stanu władania Cementowni „Warta” S.A., stanowiąc część zagospodarowania terenu górniczego „Działoszyn V”,
- 4) warunki wyposażenia w urządzenia infrastruktury technicznej:
 - a) zaopatrzenie w wodę: z zakładowego ujęcia wody lub z ujęć powierzchniowych związanych z odwodnieniem złóż poprzez zakładową sieć wodociągową Cementowni „Warta” S.A.,
 - b) odprowadzenie ścieków: do zakładowej sieci kanalizacji sanitarnej,
 - c) zasilanie w energię elektryczną: w ramach zakładowego systemu zaopatrzenia w energię elektryczną i systemu oświetleniowego zakładu,
 - d) ogrzewanie budynków: z zakładowej sieci ciepłowniczej lub indywidualnie przy wykorzystaniu ekologicznych nośników energii cieplnej (energia elektryczna, gaz bezprzewodowy, olej opałowy o niskiej zawartości siarki),
 - e) odprowadzenie wód opadowych: powierzchniowe.

§ 16. 1. Wyznacza się tereny, oznaczone na rysunku planu symbolem 7US/PG, dla których ustala się:

- 1) usługi sportu jako podstawowe przeznaczenie terenu; z uwagi na położenie na niewyeksplorowanym złożu – o charakterze tymczasowym,
- 2) dopuszczenie tymczasowej zabudowy gospodarczej związanej z potrzebami funkcji podstawowej jako przeznaczenie uzupełniające,

2. Dla terenu, o którym mowa w ust.1 ustala się:

- 1) warunki zagospodarowania terenu:
 - a) urządzenie boiska sportowego o charakterze tymczasowym,
 - b) budowę budynku gospodarczego (szatnia, zaplecze gospodarcze boiska) wykonanego z elementów łatwo rozbieralnych,
 - c) zapewnienie parkingu na min. 2 autokary i 30 samochodów osobowych,
 - d) dopuszcza się ogrodzenie terenu boiska z elementów łatwo rozbieralnych,
 - e) obsługę komunikacyjną zapewnia istniejąca dojazdowa droga publiczna oznaczona symbolem 3KDD,
- 2) wskaźniki, parametry i gabaryty zabudowy oraz zagospodarowania terenu:
 - a) maksymalny wskaźnik powierzchni zabudowy: 10 %,
 - b) minimalny udział powierzchni biologicznie czynnej: 70 %,

- c) wysokość ogrodzenia: maksymalnie 180 cm,
 - d) maksymalna wysokość budynku gospodarczego: 1 kondygnacja, maksymalnie 6 m do kalenicy,
 - e) geometria dachu: dwuspadowy o kątach nachylenia połaci min. 15⁰.
- 3) podziały nieruchomości: nie przewiduje się wtórnych podziałów,
- 4) zasady wyposażenia terenu w urządzenia z zakresu infrastruktury technicznej:
- a) zaopatrzenie w wodę: z gminnego wodociągu poprowadzonego w korytarzu drogi dojazdowej o symbolu 3KDD,
 - b) odprowadzenie ścieków: do gminnej kanalizacji sanitarnej poprowadzonej w korytarzu drogi dojazdowej o symbolu 3KDD,
 - c) odprowadzenie wód opadowych: powierzchniowe,
 - d) wyposażenie terenu w energię elektryczną: z sieci niskiego napięcia wsi Trębaczew, po wybudowaniu przyłącza na warunkach uzgodnionych z właściwym zakładem energetycznym,
 - e) oświetlenie terenu: nie przewiduje się,
 - f) gromadzenie odpadów komunalnych: w indywidualnym pojemniku ustawionym na terenie i opróżnianym przez wyspecjalizowaną firmę – koncesjonowanego przez gminę odbiorcę odpadów komunalnych.

§ 17. 1. Dla terenów oznaczonych na rysunku planu symbolem 8ZL/PG ustala się:

- 1) tereny leśne, jako podstawowe przeznaczenie terenu, położone na udokumentowanym złożu wapieni „Działoszyn-Trębaczew”, z docelowym przeznaczeniem pod eksploatację górnictwem po uzyskaniu koncesji na eksploatację złoża, a następnie sporządzeniu dla nowopowstałego terenu górnictwem zmiany niniejszego planu miejscowego,
- 2) dopuszcza się, jako przeznaczenie uzupełniające, prowadzenie niezbędnych sieciowych urządzeń infrastruktury technicznej na warunkach wynikających z przepisów odrębnych i uzgodnionych z operatorami sieci oraz użytkownikiem złoża wapieni „Działoszyn-Trębaczew”.

2. Dla terenów, o których mowa w ust.1 ustala się:

- 1) zakaz zabudowy,
- 2) ewentualne podziały nieruchomości mogą być dopuszczone pod warunkiem wykazania związku z eksploatacją surowców, rekultywacją lub zakupem gruntów przez przedsiębiorcę.

§ 18. 1. Dla terenów oznaczonych na rysunku planu symbolem 9ZL/PG ustala się:

- 1) tereny lasów powstałych na gruntach zrekultywowanych, po częściowym wyeksploatowaniu zasobów, na których docelowo nadal jest możliwa eksploatacja, jednak po uprzednim uzyskaniu koncesji na eksploatację złoża, a następnie sporządzeniu dla nowopowstałego terenu górniczego zmiany niniejszego planu miejscowego,
- 2) dopuszcza się, jako przeznaczenie uzupełniające, prowadzenie niezbędnych sieciowych urządzeń infrastruktury technicznej na warunkach wynikających z przepisów odrębnych i uzgodnionych z operatorami sieci oraz użytkownikiem złoża wapieni „Działoszyn-Trębaczew”. Uzgodnienie z użytkownikiem złoża wapieni nie dotyczy terenu opisanego w ust.1 pkt 3,
- 3) na terenie leśnym (na części działki nr 1510) sąsiadującym z terenami usług sportu, oznaczonym w planie symbolem 7US/PG, dopuszcza się sposób zagospodarowania charakterystyczny dla lasu komunalnego, w szczególności urządzenie ścieżek sportowych i tras biegowych wykorzystujących urozmaiconą rzeźbę terenu dawnego wyrobiska.

2. Dla terenów, o których mowa w ust.1 ustala się:

- 1) zakaz zabudowy,
- 2) ewentualne podziały nieruchomości, z wyłączeniem terenu, o którym mowa w ust.1 pkt 3 nie podlegającego podziałowi, mogą być dopuszczone po warunkiem wykazania związku z eksploatacją surowców, rekultywacją lub zakupem gruntów przez przedsiębiorcę.

§ 19. 1. Dla terenów oznaczonych na rysunku planu symbolem 10ZL ustala się:

- 1) tereny lasów, stanowiące wynik prowadzonej rekultywacji terenów poeksploatacyjnych, po całkowitym zakończeniu eksploatacji oraz po zakończeniu budowy zwałowisk,
- 2) dopuszcza się, jako przeznaczenie uzupełniające, prowadzenie niezbędnych urządzeń sieciowych infrastruktury technicznej na warunkach wynikających z przepisów odrębnych i uzgodnionych z operatorami sieci oraz użytkownikiem złóż wapieni.

2. Dla terenów, o których mowa w ust.1 ustala się:

- 1) zakaz zabudowy,
- 2) podziały dopuszczalne pod warunkiem wykazania możliwości prowadzenia racjonalnej gospodarki leśnej na działkach o powierzchni min. 0,3 ha,
- 3) obsługa komunikacyjna: istniejącymi leśnymi drogami wewnętrznymi.

§ 20. 1. Dla terenów, oznaczonych na rysunku planu symbolem 11ZL ustala się:

- 1) zachowanie dotychczasowego przeznaczenia leśnego,
- 2) dopuszcza się, jako przeznaczenie uzupełniające, prowadzenie niezbędnych urządzeń sieciowych infrastruktury technicznej na potrzeby lokalne i ponadlokalne na warunkach wynikających z przepisów odrębnych i uzgodnionych z operatorami sieci oraz właścicielami gruntów.

2. Dla terenów, o których mowa w ust.1 ustala się:

- 1) zakaz zabudowy,
- 2) podziały dopuszczalne pod warunkiem wykazania możliwości prowadzenia racjonalnej gospodarki leśnej na działkach o powierzchni min. 0,3 ha,
- 3) obsługa komunikacyjna: istniejącymi leśnymi drogami wewnętrznymi.

§ 21. Dla terenów oznaczonych w planie symbolem 12R/PG ustala się:

- 1) tereny rolne o charakterze tymczasowym położone w granicach udokumentowanego złoża wapieni „Działoszyn-Trębaczew” z docelowym przeznaczeniem pod eksploatację górnictwem, jako podstawowe przeznaczenie terenu, jednak po uprzednim uzyskaniu koncesji na eksploatację złoża, a następnie sporządzeniu dla nowopowstałego terenu górniczego zmiany niniejszego planu miejscowego,
- 2) podziały nieruchomości rolnych dopuszczalne na zasadach określonych w przepisach odrębnych z preferencją podziałów związanych z eksploatacją surowców, rekultywacją lub zakupem gruntów przez przedsiębiorcę,
- 3) zakaz zabudowy,
- 4) obsługa komunikacyjna: z gminnej drogi publicznej oznaczonej symbolem 1KDL oraz za pośrednictwem zakładowych dróg wewnętrznych Cementowni „Warta” S.A. oraz przez nieruchomości rolne położone poza granicą obszaru objętego planem, stanowiące własność tych samych właścicieli.

§ 22. 1. Dla terenów, oznaczonych na rysunku planu symbolem 13R ustala się:

- 1) tereny rolne jako podstawowe przeznaczenie terenu,
- 2) dopuszcza się, jako przeznaczenie uzupełniające, prowadzenie niezbędnych urządzeń sieciowych infrastruktury technicznej na potrzeby lokalne i ponadlokalne na warunkach wynikających z przepisów odrębnych i uzgodnionych z operatorami sieci oraz właścicielami gruntów rolnych.

2. Na terenach, o których mowa w ust.1 ustala się:

- 1) zakaz zabudowy,
- 2) podziały nieruchomości rolnych - dopuszczalne na warunkach wynikających z przepisów odrębnych,
- 3) obsługa komunikacyjna: z gminnej drogi publicznej oznaczonej w planie symbolem 1KDL oraz przez nieruchomości rolne położone poza obszarem objętym planem, stanowiące własność tych samych właścicieli.

§ 23. Dla terenów oznaczonych w planie symbolem 14ZZL ustala się:

- 1) tereny przeznaczone do zalesienia przez dysponentów tych nieruchomości zgodnie z przepisami odrębnymi jako podstawowe przeznaczenie terenu,
- 2) na terenach tych, do czasu ich zalesienia dopuszcza się dotychczasowy rolny i przemysłowy sposób użytkowania z zakazem jakiegokolwiek zabudowy i realizacji urządzeń nie związanych z przyszłym przeznaczeniem,
- 3) dopuszcza się prowadzenie niezbędnych urządzeń sieciowych infrastruktury technicznej na potrzeby lokalne i ponadlokalne na warunkach wynikających z przepisów odrębnych i uzgodnionych z operatorami sieci oraz właścicielami gruntów,
- 4) dopuszcza się podziały nieruchomości pod warunkiem wykazania celu związanego z przeznaczeniem podstawowym.
- 5) obsługa komunikacyjna: z gminnej drogi publicznej oznaczonej symbolem 2KDL oraz poprzez system leśnych dróg wewnętrznych powiązanych z drogami zakładowymi Cementowni „Warta” S.A.

Rozdział 4

Ustalenia szczegółowe - warunki dla terenów komunikacji

§ 24. 1. Wyznacza się tereny dróg publicznych z ustaleniem klasy drogi, oznaczone symbolami:

- 1) 1KDL – droga gminna Nr 109011E – lokalna, relacji Trębaczew - Wydrzynów,
- 2) 2KDL – droga gminna Nr 109160E - lokalna relacji Niwiska Górne-Grądy,
- 3) 3KDD – droga gminna publiczna, dojazdowa,

2. Dla terenów, o których mowa w ust.1 ustala się:

- 1) podstawowe przeznaczenie: komunikacja publiczna,
- 2) dopuszczalne przeznaczenie: urządzenia infrastruktury technicznej i zieleni, a także lokalizacja tablic informacyjnych dotyczących prowadzenia ruchu zakładu górniczego „Działoszyn” oraz lokalizacja obiektów i urządzeń zapewniających bezpieczeństwo podczas prowadzenia robót strażowych

w obszarach górniczych objętych niniejszym planem (np. schronów).

3. Dla poszczególnych dróg ustala się następujące warunki i parametry funkcjonalno-przestrzenne:

- 1) dla obydwu dróg gminnych, lokalnych:
 - a) linie rozgraniczające dla korytarza o szerokości 12 m,
 - b) jedna jezdnia, dwa pasy ruchu.
- 2) dla drogi dojazdowej:
 - a) szerokość korytarza w liniach rozgraniczających – 10 m,
 - b) jedna jezdnia, dwa pasy ruchu.

§ 25. Na terenach przeznaczonych na cele komunikacji ustala się następujące zasady zagospodarowania:

- 1) możliwość lokalizacji w liniach rozgraniczających dróg zieleni z obowiązkiem zachowania pola wymaganej widoczności w rejonie skrzyżowań,
- 2) zakaz lokalizacji w liniach rozgraniczających dróg reklam wielkogabarytowych oraz obiektów usługowych (typu kiosk),
- 3) lokalizacja sieci i urządzeń infrastruktury technicznej na warunkach określonych w przepisach odrębnych i w porozumieniu z zarządcą dróg,
- 4) możliwość lokalizacji urządzeń komunikacyjnych związanych z obsługą ruchu, w tym parkingów, sygnalizacji drogowej, ścieżek rowerowych oraz chodników pod warunkiem spełnienia przepisów szczególnych i uzyskania zgody zarządcy drogi,
- 5) możliwość lokalizacji tablic informacyjnych dotyczących prowadzenia ruchu zakładu górniczego „Działoszyn” oraz obiektów i urządzeń zapewniających bezpieczeństwo podczas prowadzenia robót strzałowych w obszarach górniczych objętych niniejszym planem miejscowym (np. schronów).

Rozdział 5

Przepisy końcowe

§ 26. 1. W związku ze wzrostem wartości nieruchomości w wyniku uchwalenia planu, ustala się jednorazową stawkę procentową z tytułu wzrostu wartości nieruchomości.

2. Wysokość stawki procentowej, służącej naliczeniu opłaty związanej z tym wzrostem określa się na:

- 1) dla terenów oznaczonych na rysunku planu symbolami:
 - a) 1PG w części obejmującej tereny położone poza granicą ustanowionego

- obszaru górniczego „Działoszyn IV” – 30 %,
- b) 3PG – w całości – 30 %,
- c) dla pozostałych terenów objętych planem – stawki procentowej nie ustala się.
- 2) dla terenów dróg publicznych oznaczonych symbolami KDL, KDD– stawki procentowej nie ustala się.

§ 27. W granicach określonych niniejszym planem traci moc obowiązująca miejscowy plan zagospodarowania przestrzennego miasta i gminy Działoszyn uchwalony uchwałą Nr XXI/139/2004 Rady Miejskiej w Działoszynie z dnia 24 listopada 2004 r. opublikowany w Dzienniku Urzędowym Województwa Łódzkiego Nr 35, poz. 384 z dnia 10 lutego 2005 r. i miejscowy plan zagospodarowania przestrzennego dla udokumentowanego złoża wapieni „Niwiska Górne-Grądy” wraz z terenem oddziaływania eksploatacji górniczej w granicach gminy Działoszyn uchwalony uchwałą Nr XLVII/402/2002 Rady Miejskiej w Działoszynie z dnia 3 października 2002 r. opublikowany w Dzienniku Urzędowym Województwa Łódzkiego Nr 271, poz. 3331, z dnia 6 listopada 2002 r.

§ 28. Wykonanie uchwały powierza się Burmistrzowi Miasta i Gminy Działoszyn.

§ 29. Uchwała wchodzi w życie po upływie 30 dni od daty jej ogłoszenia w Dzienniku Urzędowym Województwa Łódzkiego.

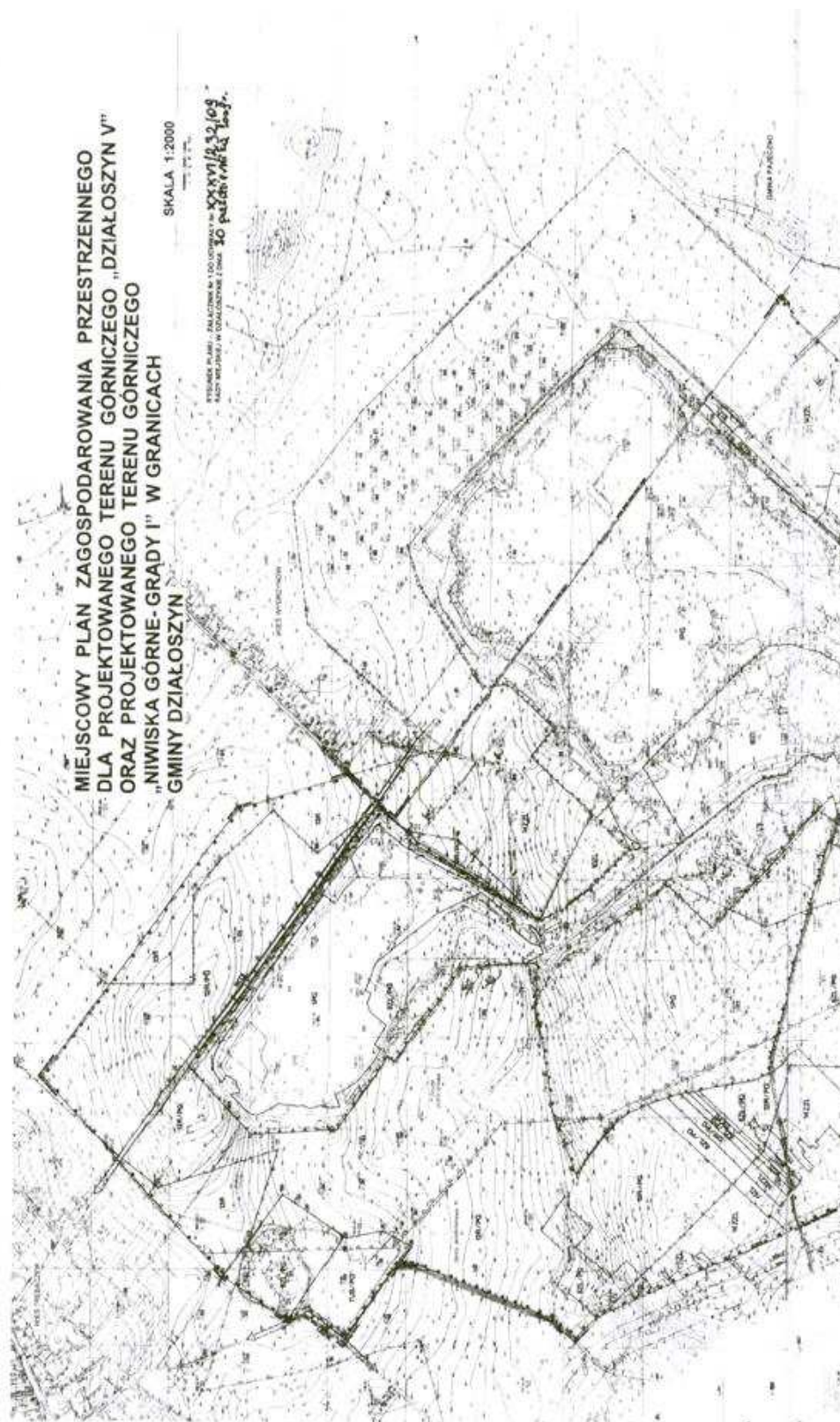


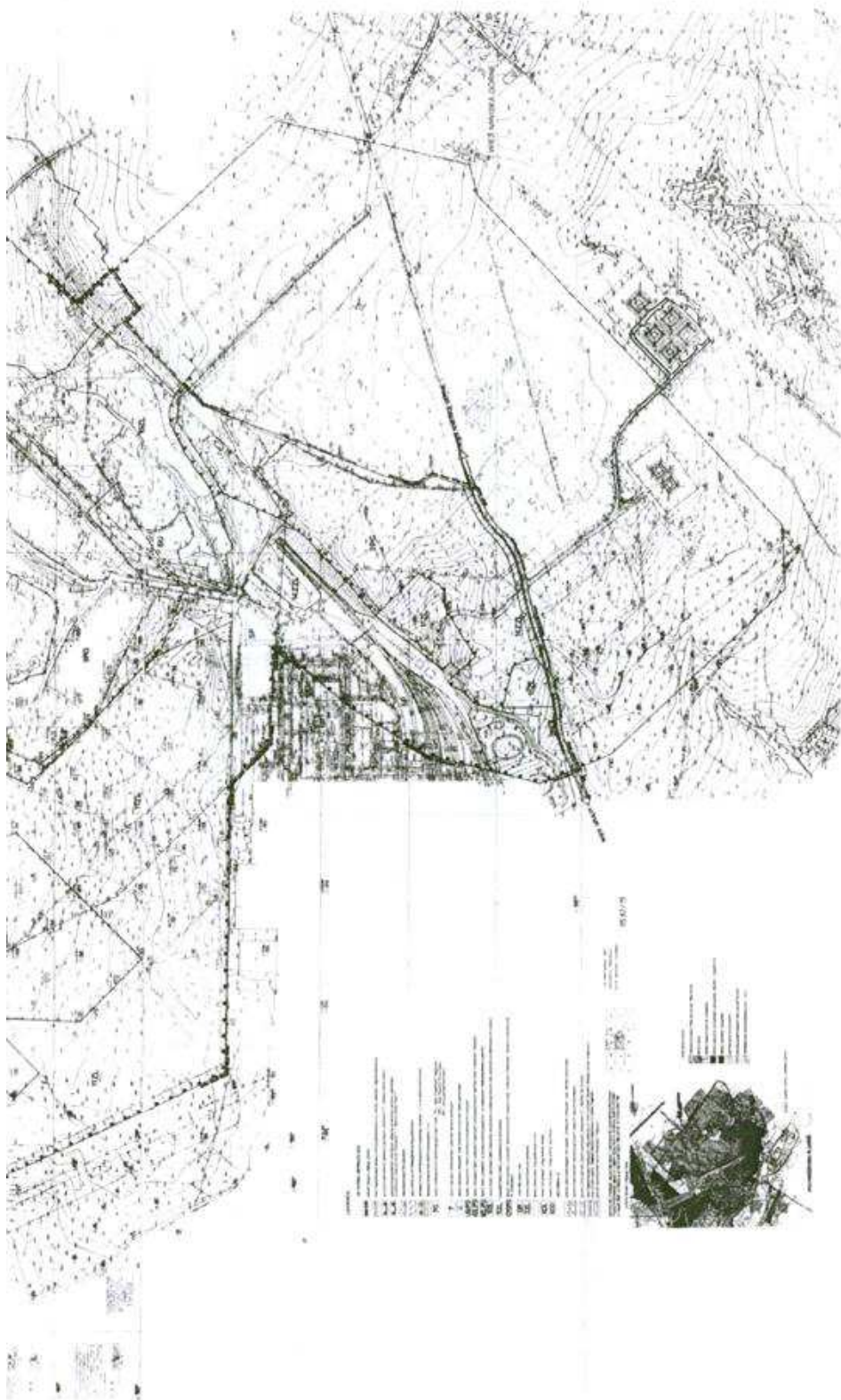
Przewodniczący Rady
Miejskiej w Działoszynie

Stanisław Ranoszek

Załącznik nr 1
do Uchwały Nr XXXVI/232/09
Rady Miejskiej w Działoszynie
z dnia 30 października 2009 r.
Zalacznik1.jpg

rysunek planu





Załącznik nr 2

do Uchwały Nr XXXVI/232/09
Rady Miejskiej w Działoszynie
z dnia 30 października 2009 r.

**ROZSTRZYGNIĘCIE O SPOSOBIE ROZPATRZENIA UWAG DO PROJEKTU
PLANU MIEJSCOWEGO WNIESIONYCH PODCZAS WYŁOŻENIA DO
PUBLICZNEGO WGLĄDU.**

Podczas wyłożenia do publicznego wglądu projektu miejscowego planu zagospodarowania przestrzennego dla projektowanego terenu górniczego „Działoszyn V” i projektowanego terenu górniczego „Niwiska Górne-Grądy I” w granicach gminy Działoszyn w okresie od 22 grudnia 2008 do 19 stycznia 2009 r. z możliwością składania uwag do dnia 2 lutego 2009 r. uwagę wniosła Pani Danuta Kuśmierczyk – kierownik referatu gospodarki przestrzennej, inwestycji, ochrony środowiska i pozyskiwania środków pozabudżetowych w Urzędzie Miasta i Gminy w Działoszynie. Uwaga dotyczyła ustaleń dotyczących boiska sportowego oznaczonego w planie symbolem 7US/PG oraz sąsiadującego z tym terenem lasu o symbolu 9ZL/PG. Teren boiska sportowego ma zostać skomunalizowanym i w związku z tym należy skorygować jego granice zgodnie z konturami działki Nr 1510 obrębu Trębaczew, zaś dla sąsiadującego z boiskiem lasu należy zapisać takie ustalenia, które umożliwią jego zagospodarowanie o charakterze lasu komunalnego z wykorzystaniem w celach sportowo-rekreacyjnych. Burmistrz Miasta i Gminy Działoszyn postanowił o uwzględnieniu w planie tej uwagi w dniu 12 lutego 2009 r. Nie złożono żadnych uwag do prognozy oddziaływania na środowisko do projektu planu wyłożonej razem z projektem planu do publicznego wglądu. Podczas ponownego wyłożenia projektu planu do publicznego wglądu w okresie od 21 września do 12 października 2009 r. z możliwością zgłaszania uwag do dnia 26 października 2009 r. uwag żadnych nie zgłoszono. Nie złożono też żadnych uwag do prognozy oddziaływania na środowisko do projektu planu wyłożonej razem z projektem planu do publicznego wglądu. Rada Miejska w Działoszynie postanowiła o poparciu rozstrzygnięcia Burmistrza Miasta i Gminy Działoszyn w stosunku do uwagi zgłoszonej przez Panią Danutę Kuśmierczyk podczas pierwszego wyłożenia projektu planu do publicznego wglądu, natomiast – z uwagi na brak uwag podczas ponownego wyłożenia – rozstrzygnięcia Rada Miejska nie podejmuje.

Załącznik nr 3

do Uchwały Nr XXXVI/232/09
Rady Miejskiej w Działoszynie
z dnia 30 października 2009 r.

**ROZSTRZYGNIĘCIE O SPOSOBIE REALIZACJI ZAPISANYCH W PLANIE
INWESTYCJI Z ZAKRESU INFRASTRUKTURY TECHNICZNEJ, KTÓRE
NALEŻĄ DO ZADAŃ WŁASNYCH GMINY ORAZ ZASADACH ICH
FINANSOWANIA**

Dla obszaru objętego planem miejscowym nie przewiduje się żadnych zadań z zakresu infrastruktury technicznej należących do zadań własnych gminy. W tej sytuacji, na podstawie art. 20 ust.1 ustawy z dnia 27 marca 2003 r. o planowaniu i zagospodarowaniu przestrzennym (Dz.U. Nr 80, poz. 717; z 2004 r. Nr 6, poz. 41, Nr 141, poz. 1492; z 2005 r. Nr 113, poz. 954, Nr 130, poz. 1087; z 2006 r. Nr 45, poz. 319, Nr 225, poz. 1635; z 2007 r. Nr 127, poz. 880; z 2008 r. Nr 199, poz. 1227, Nr 201, poz. 1237, Nr 220, poz. 1413) Rada Miejska w Działoszynie nie podejmuje rozstrzygnięcia w tym zakresie.