



# DZIENNIK URZĘDOWY WOJEWÓDZTWA MAŁOPOLSKIEGO

Kraków, dnia 12 marca 2009 r.

Nr 127

**TREŚĆ:**

Poz.:

Str.

**UCHWAŁY RADY GMINY:**

- 850** — Rady Gminy Łużna z dnia 30 stycznia 2009 r. w sprawie uchwalenia zmiany miejscowego planu zagospodarowania przestrzennego Gminy Łużna - część działek nr 988/1, 1007/1, 1014, 1015, 1016 i część działek nr 970/2, 969/2, 966/2, 966/3, 966/4, 964/1, 554, 553, 552, 549, 548, 547, 570, 569/1, 569/2, 568, 557, 558, 555, 965/1, 965/2 w Szalowej . . . . . 4007
- 851** — Rady Gminy Łużna z dnia 30 stycznia 2009 r. w sprawie uchwalenia zmiany miejscowego planu zagospodarowania przestrzennego Gminy Łużna - część działek nr 150/3, 151, 152 w Biesnej, działka nr 38 i część działek nr 39/1, 37/1, 37/2, 15, 16, 17, 18, 19, 20, 21, 22, 23, 24, 26, 34, 35/1, 36/1, 41, 42 w Łużnej . . . . . 4012
- 852** — Rady Gminy Łużna z dnia 30 stycznia 2009 r. w sprawie uchwalenia zmiany miejscowego planu zagospodarowania przestrzennego Gminy Łużna - część działek nr 914/6, 914/7, 914/8, 914/1, 923, 924, 925, 926, 932, 933, 934, 936, 963, 913 w Mszance . . . . . 4017
- 853** — Rady Gminy Łużna z dnia 30 stycznia 2009 r. w sprawie uchwalenia zmiany miejscowego planu zagospodarowania przestrzennego Gminy Łużna - część działek nr 60/1, 61/1, 62, 63, 64/1, 64/2, 65/2, 66, 67/1, 67/2, 68/1, 68/2, 69 w Woli Łużańskiej . . . . . 4022
- 854** — Rady Gminy Łużna z dnia 30 stycznia 2009 r. w sprawie uchwalenia zmiany miejscowego planu zagospodarowania przestrzennego Gminy Łużna - część działek nr 905/1, 659/1, 660/1, 661/1, 662/1, 676/2, 679/1, 681/1, 682/1, 684, 683/1, 690/1, 693/1, 692, 696, 697, 687, 688, 686, 682/4, 685/1, 680/3, 673/4, 675/1, 673/1, 673/3, 663/1, 661/2, 906/1 w Mszance . . . . . 4026
- 855** — Rady Gminy Łużna z dnia 30 stycznia 2009 r. w sprawie uchwalenia zmiany miejscowego planu zagospodarowania przestrzennego Gminy Łużna - część działek nr 495, 494/2, 494/1, 585, 489/11, 491/2, 491/1, 584/1, 584/2, 492/2, 492/3, 492/4, 493/1, 493/2, 418/1, 418/2, 418/3, 417/1, 417/2, 416, 339, 415, 407, 386, 406, 405/3, 389/4 w Biesnej . . . . . 4031
- 856** — Rady Gminy Trzciana z dnia 18 grudnia 2008 r. w sprawie ustalenia odpłatności za dożywianie uczniów w szkołach podstawowych i gimnazjum na terenie Gminy Trzciana w roku 2009 . . . . . 4036

**850**

**Uchwała\* Nr XXI/190/09  
Rady Gminy Łużna  
z dnia 30 stycznia 2009 r.**

**tek Nr 988/1, 1007/1, 1014, 1015, 1016 i część działek  
Nr 970/2, 969/2, 966/2, 966/3, 966/4, 964/1, 554, 553, 552,  
549, 548, 547, 570, 569/1, 569/2, 568, 557, 558, 555, 965/1,  
965/2 w Szalowej.**

**w sprawie uchwalenia zmiany miejscowego planu zagospodarowania przestrzennego Gminy Łużna - część działek**

Działając na podstawie przepisów art. 18 ust. 2 pkt 5 Ustawy z dnia 8 marca 1990 r. o samorządzie gminnym (Dz. U. z 2001 r. Nr 142 poz. 1591 z późn. zm.), art. 3 ust. 1, art. 20 ust. 1 Ustawy z dnia 27 marca 2003 r. o planowaniu i zagospodarowaniu przestrzennym (Dz. U. Nr 80 poz. 717 z późn. zm.) oraz art. 7 ust. 1 i 2 Ustawy z dnia 3 lutego 1995 r. o ochronie gruntów rolnych i leśnych (Dz. U. z 2004 r. Nr 121 poz. 1266

\*) Publikacja niniejszej uchwały nie uwzględnia ewentualnych czynności nadzorczych podejmowanych przez Wojewodę Małopolskiego.

z późn. zm.) w związku z Uchwałą Rady Gminy Łużna Nr III/24/06 z dnia 29 grudnia 2006 r. i Uchwałą Nr VII/52/07 z dnia 28 maja 2007 r. Rada Gminy Łużna uchwala, co następuje:

### USTALENIA FORMALNE

#### § 1

Ileć w treści uchwały jest mowa o:

- 1) "**Planie dotychczasowym**" - należy przez to rozumieć miejscowy plan zagospodarowania przestrzennego Gminy Łużna wprowadzony Uchwałą Nr IV/23/2003 Rady Gminy Łużna z dnia 17 marca 2003 r. (Dz. Urz. Woj. Małopolskiego Nr 133 poz. 1741 z 2003 r.)
- 2) "**Planie**" - należy przez to rozumieć zmianę planu dotychczasowego dla terenów obejmujących część działek Nr 988/1, 1007/1, 1014, 1015, 1016 i część działek Nr 970/2, 969/2, 966/2, 966/3, 966/4, 964/1, 554, 553, 552, 549, 548, 547, 570, 569/1, 569/2, 568, 557, 558, 555, 965/1, 965/2 w Szalowej, uchwaloną niniejszą uchwałą.
- 3) "**Rysunku planu**" - należy przez to rozumieć rysunek planu wymienionego w punkcie 2 sporządzony na mapie sytuacyjno - wysokościowej wykonanej na bazie mapy zasadniczej, zarejestrowanej w Powiatowym Ośrodku Dokumentacji Geodezyjno - Kartograficznej, w skali 1:2000, stanowiący załącznik Nr 1 i będący integralną częścią niniejszej uchwały.
- 4) "**Studium**" - należy przez to rozumieć studium uwarunkowań i kierunków zagospodarowania przestrzennego Gminy Łużna uchwalone Uchwałą Nr X/93/99 Rady Gminy Łużna z dnia 29 grudnia 1999 r.

#### § 2

1. Stwierdza się zgodność planu o którym mowa w § 1 punkt 2, ze studium, o którym mowa w § 1 punkt 4.
2. Uchwala się plan o którym mowa w § 1 punkt 2.

#### § 3

1. W obszarze objętym planem obowiązujące studium o którym mowa w § 1 punkt 4 nie wyznacza obszarów przestrzeni publicznych, wymagających określenia warunków ich kształtowania.
2. W obszarze objętym planem nie zachodzi potrzeba określania zasad i warunków scaleń i podziałów nieruchomości.
3. W obszarze objętym planem nie występują tereny i obiekty podlegające ochronie na podstawie przepisów odrębnych, tereny przeznaczone w planie pod drogę nie są zagrożone powodzią, osuwaniem się mas ziemnych oraz nie znajdują się w strefie ochrony sanitarnej ujęć wody.
4. Ustalenia planu nie naruszają i nie wykluczają stosowania przepisów odrębnych.

#### § 4

Na podstawie art. 7 ust. 1 Ustawy z dnia 3 lutego 1995 r. o ochronie gruntów rolnych i leśnych (Dz. U. z 2004 r. Nr 121 poz. 1266 z późn. zm.) przeznaczają się na cele nierolnicze i nieleśne grunty rolne klasy R IIIb o powierzchni 0,05 ha, klasy B/Ps III o powierzchni 0,02 ha, klasy R IVa o powierzchni 0,02 ha, klasy R IVb o powierzchni 0,42 ha, klasy Ps IV o powierzchni 0,30 ha, klasy R V o powierzchni 0,04 ha, nie wymagające zgody o której mowa w art. 7 ust 2 wymienionej Ustawy.

### USTALENIA OGÓLNE

#### § 5

Ustala się następujące **zasady ochrony i kształtowania tadu przestrzennego**:

- 1) Obowiązuje ochrona walorów przyrodniczych i krajobrazu, zgodnie z zasadami podanymi w § 6.
- 2) Obowiązuje ochrona dziedzictwa kulturowego wg zasad podanych w § 7.
- 3) Tereny objęte planem nie wymagają określenia parametrów i wskaźników kształtowania zabudowy i zagospodarowania terenu.

#### § 6

Ustala się następujące **zasady ochrony środowiska, przyrody i krajobrazu kulturowego**:

- 1) Obowiązuje utrzymanie wysokich standardów środowiska przyrodniczego, w szczególności czystości wód, powietrza atmosferycznego, gleb oraz harmonijnego krajobrazu.
- 2) Obowiązuje zakaz przekraczania dopuszczalnych stężeń zanieczyszczenia atmosfery, określonych w przepisach odrębnych.
- 3) Obowiązuje ochrona przed hałasem i stosowanie zabezpieczeń dla utrzymania dopuszczalnego poziomu hałasu określonego w przepisach odrębnych jak dla terenów zabudowy mieszkaniowej jednorodzinnej.
- 4) Tereny objęte planem oznaczone symbolem 1 KDD znajdują się w granicach Południowomałopolskiego Obszaru Chronionego Krajobrazu (Rozporządzenie Wojewody Małopolskiego Nr 92/06 z dnia 24 listopada 2006 roku - Dz. Urz. Woj. Małopolskiego Nr 806 poz. 4862 z późn. zmianami). W terenach tych obowiązują ustalenia i zakazy wynikające z wymienionego rozporządzenia.
- 5) Tereny objęte planem częściowo położone są w wyznaczonej planem dotychczasowym strefie eksponowanych widokowo stoków i wierzchołków. Obowiązuje zakaz realizacji zadrzewienia szpalerowego wzdłuż projektowanej drogi.
- 6) Na obszarach objętych planem nie występują inne formy ochrony przyrody.

#### § 7

Ustala się następujące **zasady ochrony dziedzictwa kulturowego, zabytków oraz dóbr kultury**:

Na obszarach objętych planem nie występują obiekty podlegające ochronie na podstawie Ustawy z dnia 23 lipca 2003 r. o ochronie zabytków i opiece nad zabytkami (Dz. U. Nr 162 poz. 1568).

#### § 8

Ustala się następujące **zasady modernizacji, rozbudowy i budowy systemów infrastruktury technicznej i komunikacji**:

- 1) zakaz zrzutu nieoczyszczonych ścieków do wód i gleby, zakaz gromadzenia wszelkich odpadów w miejscach do tego nie wyznaczonych,
- 2) obowiązek utrzymania i ochrony istniejących sieci infrastruktury technicznej w tym sieci gazowej i elektroenergetycznej.

### USTALENIA SZCZEGÓŁOWE

#### § 9

1. Tereny oznaczone symbolem **1 KDD** o powierzchni 0,29 ha, obejmujące część działek Nr 988/1, 1007/1, 1014, 1015, 1016

we wsi Szalowa, stanowiące grunty rolne klasy R IVb o powierzchni 0,06 ha i klasy Ps IV o powierzchni 0,23 ha, przeznaczają się na **tereny dróg publicznych - droga gminna dojazdowa "Piaski"** dla realizacji drogi gminnej od włączenia do drogi powiatowej do granicy lasu. Obowiązuje wykonanie włączenia do drogi powiatowej na warunkach określonych przez zarządcę drogi. Obowiązuje szerokość w liniach rozgraniczających 10 m, szerokość jezdni co najmniej 5 m. Przy etapowaniu budowy drogi, dopuszcza się jezdnie jedno pasmowe o szerokości zgodnej z przepisami odrębnymi, z obowiązkiem realizacji mijanek. Dopuszcza się realizację przepustów pod drogą. W pasie drogowym dopuszcza się lokalizację urządzeń i sieci infrastruktury technicznej za zgodą zarządcy drogi. Dopuszcza się korektę wyznaczonego pod drogą terenu wynikającą z projektu technicznego. Przy realizacji drogi obowiązuje ochrona przyległego drzewostanu i jego systemów korzeniowych. Na odprowadzeniach kanalizacji deszczowej z utwardzonych powierzchni jezdni obowiązuje zainstalowanie separatorów błota i ropopochodnych. Przy realizacji drogi na odcinku przebiegającym wzdłuż istniejącej linii kolejowej obowiązuje zachowanie przepisów odrębnych.

2. Tereny oznaczone symbolem **2 KDD** o powierzchni 0,86 ha, obejmujące część działek Nr 970/2, 969/2, 966/2, 966/3, 966/4, 964/1, 554, 553, 552, 549, 548, 547, 570, 569/1, 569/2, 568, 558, 557, 555, 965/1, 965/2 w Szalowej, stanowiącą grunty rolne klasy R IIIb o powierzchni 0,05 ha, B/Ps III o powierzchni 0,02 ha, R IVa o powierzchni 0,02 ha, R IVb o powierzchni 0,36 ha, Ps IV o powierzchni 0,07 ha, R V o powierzchni 0,04 ha i dr o powierzchni 0,30 ha, przeznaczają się na **tereny dróg publicznych - droga gminna dojazdowa "Zagumnie"** dla realizacji drogi gminnej od włączenia do drogi gminnej (dz. 541/1) do granicy działki 970/2. Dopuszcza się rozbudowę i przebudowę istniejącego odcinka drogi dojazdowej. Obowiązuje szerokość w liniach rozgraniczających 10 m, szerokość jezdni co najmniej 5 m. Przy etapowaniu budowy drogi, dopuszcza się jezdnie jedno pasmowe o szerokości zgodnej z przepisami odrębnymi, z obowiązkiem realizacji mijanek. Dopuszcza się realizację przepustów pod drogą. W pasie drogowym dopuszcza się lokalizację urządzeń i sieci infrastruktury technicznej za zgodą zarządcy drogi. Dopuszcza się korektę wyznaczonego pod drogą terenu wynikającą z projektu technicznego. Przy realizacji drogi obowiązuje ochrona przyległego drzewostanu i jego systemów korzeniowych. Na odprowadzeniach kanalizacji deszczowej z utwardzonych powierzchni jezdni obowiązuje zainstalowanie separatorów błota i ropopochodnych. Przy realizacji drogi na odcinku przebiegającym wzdłuż istniejącej linii kolejowej obowiązuje zachowanie przepisów odrębnych.

#### USTALENIA KOŃCOWE

##### § 10

Do czasu realizacji zagospodarowania ustalonego planem, dopuszcza się dotychczasowe zagospodarowanie i użytkowanie.

##### § 11

Ustala się wysokość opłaty dla terenów KDD wyrażoną w stosunku procentowym wzrostu wartości nieruchomości w wyniku uchwalenia planu w wysokości w wysokości 0%.

##### § 12

- Integralną częścią niniejszej uchwały są:
- 1) rysunek planu w skali 1: 2000, zaopatrzony stosowną klauzulą jako załącznik Nr 1 do uchwały,
  - 2) rozstrzygnięcie dotyczące rozpatrzenia uwag wniesionych do projektu planu, stanowiący załącznik Nr 2,
  - 3) rozstrzygnięcie dotyczące sposobu realizacji inwestycji z zakresu infrastruktury technicznej, stanowiący załącznik Nr 3.

##### § 13

Wykonanie uchwały powierza się Wójtowi Gminy Łuzna.

##### § 14

Uchwała podlega ogłoszeniu, publikacji na stronie internetowej Gminy i wchodzi w życie po upływie 30 dni od daty jej publikacji w Dzienniku Urzędowym Województwa Małopolskiego.

Przewodniczący Rady: *M. Myśliwiec*

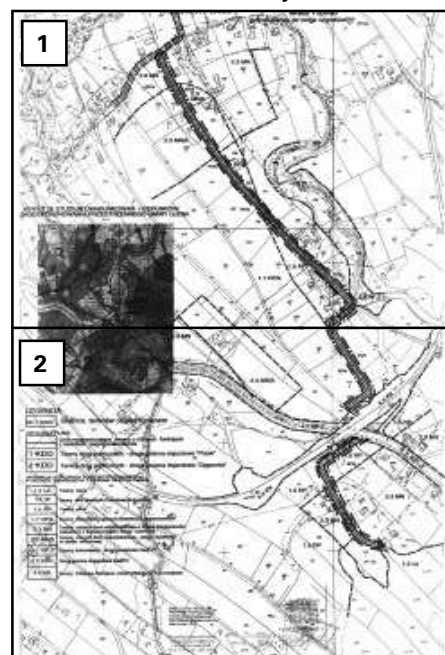
Załącznik Nr 1  
do Uchwały Nr XXI/190/09  
Rady Gminy Łuzna  
z dnia 30 stycznia 2009 r.

**ZMIANA MIEJSCOWEGO PLANU ZAGOSPODAROWANIA PRZESTRZENNEGO GMINY ŁUZNA - część działki 988/1, 1007/1, 1014, 1015, 1016 i część dz. 970/2, 969/2, 966/2, 966/3, 966/4, 964/1, 554, 553, 552, 549, 548, 547, 570, 569/1, 569/2, 568, 557, 558, 555, 965/1, 965/2 w SZALOWEJ**

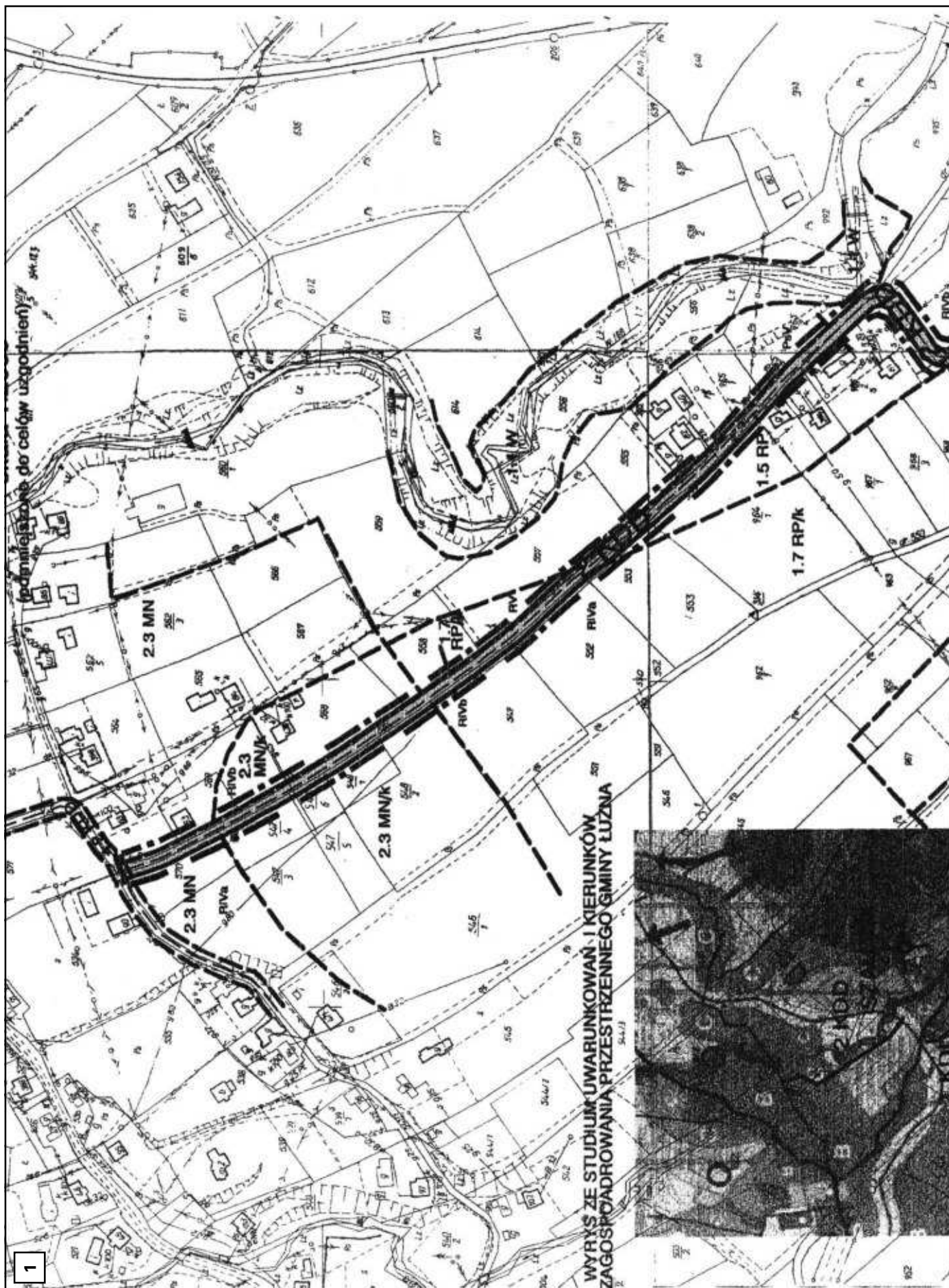
#### RYSUNEK PLANU skala 1:2000\*

(pomniejszono do celów uzgodnień)

#### Układ sekcji




\* Rysunek planu został sporządzony w oparciu o skalę źródłową 1:2000. Skala ta ulega pomniejszeniu w wyniku przypisanych prawem odległości marginesów.

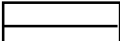






## LEGENDA

 Granica terenów objętych planem

## USTALENIA PLANU

 Linie rozgraniczające tereny o różnych funkcjach i zasadach zagospodarowania

 1 KDD Tereny dróg publicznych - droga gminna dojazdowa "Piaski"

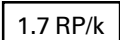
 2 KDD Tereny dróg publicznych - droga gminna dojazdowa "Zagumnie"

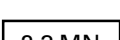
## INFORMACJA USTALENIACH PLANU DOTYCHCZASOWEGO W OBSZARZE SĄSIADUJĄCYM Z TERENAMI OBJĘTYMI PLANEM

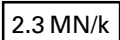
 1.2 Ls Tereny leśne

 1.1 W Tereny wód otwartych z obudową biologiczną

 1.5 RP Tereny rolne

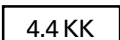
 1.7 RP/k Tereny rolne o szczególnych wartościach krajobrazowych

 2.3 MN Tereny różnych form mieszkalnictwa o niskiej intensywności zabudowy z dopuszczeniem usług i rzemiosła

 2.3 MN/k Tereny różnych form mieszkalnictwa, usług i rzemiosła w strefie widokowej

 4.1 KP-Z Tereny komunikacji - drogi powiatowe klasy Z

 4.2 KDD Drogi gminne dojazdowe klasy D

 4.4 KK Tereny kolejowe istniejące, zelektryfikowana linia kolejowa

Przewodniczący Rady: *M. Myśliwiec*

Załącznik Nr 2  
do Uchwały Nr XXI/190/09  
Rady Gminy Łużna  
z dnia 30 stycznia 2009 r.

**Rozstrzygnięcie dotyczące rozpatrzenia uwag wniesionych do projektu zmiany miejscowego planu zagospodarowania przestrzennego Gminy Łużna - część działek Nr 988/1, 1007/1, 1014, 1015, 1016 i część działek Nr 970/2, 969/2, 966/2, 966/3, 966/4, 964/1, 554, 553, 552, 549, 548, 547, 570, 569/1, 569/2, 568, 557, 558, 555, 965/1, 965/2 w Szalowej**

Rada Gminy Łużna, po zapoznaniu się z oświadczeniem Wójta Gminy Łużna, stwierdzającym brak uwag kwestionujących przyjęte ustalenia w projekcie zmiany miejscowego planu zagospodarowania przestrzennego Gminy Łużna - część działek Nr 988/1, 1007/1, 1014, 1015, 1016 i część działek Nr 970/2, 969/2, 966/2, 966/3, 966/4, 964/1, 554, 553, 552, 549, 548, 547, 570, 569/1, 569/2, 568, 557, 558, 555, 965/1, 965/2 w Szalowej, w okresie wyłożenia tego projek-

tu do wglądu publicznego i 14 dni po zakończeniu wyłożenia, stwierdza brak potrzeby rozstrzygnięcia o którym mowa w art. 20 ust. 1 Ustawy z dnia 27 marca 2003 roku o planowaniu i zagospodarowaniu przestrzennym (Dz. U. z 2003 r. Nr 80 poz. 717).

Przewodniczący Rady: *M. Myśliwiec*

Załącznik Nr 3  
do Uchwały Nr XXI/190/09  
Rady Gminy Łużna  
z dnia 30 stycznia 2009 r.

**Rozstrzygnięcie dotyczące sposobu realizacji inwestycji z zakresu infrastruktury technicznej, należących do zadań własnych Gminy, zapisanych w projekcie zmiany miejscowego planu zagospodarowania przestrzennego Gminy Łużna - część działek Nr 988/1, 1007/1, 1014, 1015, 1016 i część działek Nr 970/2, 969/2, 966/2, 966/3, 966/4, 964/1, 554, 553, 552, 549, 548, 547, 570, 569/1, 569/2, 568, 557, 558, 555, 965/1, 965/2 w Szalowej**

1. Ustalenia zmiany miejscowego planu zagospodarowania przestrzennego Gminy Łużna - część działek Nr 988/1, 1007/1, 1014, 1015, 1016 i część działek Nr 970/2, 969/2, 966/2, 966/3, 966/4, 964/1, 554, 553, 552, 549, 548, 547, 570, 569/1, 569/2, 568, 557, 558, 555, 965/1, 965/2 w Szalowej obejmują realizację drogi gminnej dojazdowej będącą inwestycją z zakresu infrastruktury technicznej, należącą do zadań własnych Gminy.
2. Zapisane w zmianie miejscowego planu zagospodarowania przestrzennego Gminy Łużna droga gminna dojazdowa ujęta jest w "Wieloletnim planie inwestycyjnym Gminy Łużna na lata 2007 - 2013".
3. Inwestycja realizowana będzie z budżetu Gminy i przewidywanych dotacji z Unii Europejskiej.

Przewodniczący Rady: *M. Myśliwiec*

851

**Uchwała\* Nr XXI/191/09  
Rady Gminy Łużna  
z dnia 30 stycznia 2009 r.**

**w sprawie uchwalenia zmiany miejscowego planu zagospodarowania przestrzennego Gminy Łużna - część działek Nr 150/3, 151, 152 w Biesnej, działka Nr 38 i część działek Nr 39/1, 37/1, 37/2, 15, 16, 17, 18, 19, 20, 21, 22, 23, 24, 26, 34, 35/1, 36/1, 41, 42 w Łużnej.**

Działając na podstawie przepisów art. 18 ust. 2 pkt 5 Ustawy z dnia 8 marca 1990 r. o samorządzie gminnym (Dz. U. z 2001 r. Nr 142 poz. 1591 z późn. zm.), art. 3 ust. 1, art. 20 ust. 1 Ustawy z dnia 27 marca 2003 r. o planowaniu i zagospodarowaniu przestrzennym (Dz. U. Nr 80 poz. 717 z późn. zm.) oraz art. 7 ust. 1 i 2 Ustawy z dnia 3 lutego 1995 roku o ochronie

\*) Publikacja niniejszej uchwały nie uwzględnia ewentualnych czynności nadzorczych podejmowanych przez Wojewodę Małopolskiego.