

**Załącznik Nr 2**  
do uchwały Nr 145/XII/2011  
Rady Miasta Gorlice  
z dnia 29 września 2011 r.

**Sposób rozpatrzenia uwag zgłoszonych do projektu zmiany miejscowego planu zagospodarowania przestrzennego „Miasto Gorlice- Plan Nr 3”, wyłożonego do wglądu publicznego od 1 sierpnia 2011 r. do 22 sierpnia 2011 r.**

Uwaga: numer uwag, zgodnie z numeracją w wykazie uwag wniesionych do wyłożonego do wglądu publicznego projektu miejscowego planu zagospodarowania przestrzennego. Uwaga nr 1 dotycząca przywrócenia gwarantowanych przez mpzp Śródmieścia Gorlice ustaleń planu dla kwartału zabudowy pomiędzy ulicami Strażacką, Piekarską i Stróżowską, zapewniając możliwość realizacji budynków w zabudowie zwartej szeregowej oraz zwiększając wysokość zabudowy do 3 kondygnacji i dopuszczając funkcje usługowe, handlowe i mieszkalne, a także możliwość przebudowy, nadbudowy i rozbudowy istniejących budynków. Uwagi nie uwzględniono. Zakres proponowanych zmian wykracza poza zakres ustalony w uchwale o przystąpieniu do niniejszej zmiany planu. Niniejsza zmiana nie obejmuje załącznika graficznego, który jest niezbędny dla wprowadzenia zmian proponowanych w uwadze. Traktuje się więc niniejszą uwagę jako wniosek do kolejnej edycji zmian planu na terenie miasta Gorlice. Uwaga Nr 2 dotycząca przywrócenia gwarantowanych przez mpzp Śródmieścia Gorlice ustaleń planu dla kwartału zabudowy pomiędzy ulicami Strażacką, Piekarską i Stróżowską, zapewniając możliwość realizacji budynków w zabudowie zwartej szeregowej oraz zwiększając wysokość zabudowy do 3 kondygnacji i dopuszczając funkcje usługowe, handlowe i mieszkalne, a także możliwość przebudowy, nadbudowy i rozbudowy istniejących budynków.

Uwagi nie uwzględniono. Zakres proponowanych zmian wykracza poza zakres ustalony w uchwale o przystąpieniu do niniejszej zmiany planu. Niniejsza zmiana nie obejmuje załącznika graficznego, który jest niezbędny dla wprowadzenia zmian proponowanych w uwadze. Traktuje się więc niniejszą uwagę jako wniosek do kolejnej edycji zmian planu na terenie miasta Gorlice. Uwaga Nr 3 dotycząca przywrócenia gwarantowanych przez mpzp Śródmieścia Gorlice ustaleń planu dla kwartału zabudowy pomiędzy ulicami Strażacką, Piekarską i Stróżowską, zapewniając możliwość realizacji budynków w zabudowie zwartej szeregowej oraz zwiększając wysokość zabudowy do 3 kondygnacji i dopuszczając funkcje usługowe, handlowe i mieszkalne, a także możliwość przebudowy, nadbudowy i rozbudowy istniejących budynków. Uwagi nie uwzględniono. Zakres proponowanych zmian wykracza poza zakres ustalony w uchwale o przystąpieniu do niniejszej zmiany planu. Niniejsza zmiana nie obejmuje załącznika graficznego, który jest niezbędny dla wprowadzenia zmian proponowanych w uwadze. Traktuje się więc niniejszą uwagę jako wniosek do kolejnej edycji zmian planu na terenie miasta Gorlice.

Przewodniczący Rady Miasta Gorlice  
**Bogdan Musiał**

4829

**UCHWAŁA NR 146/XII/2011  
RADY MIASTA GORLICE  
z dnia 29 września 2011 r.**

**w sprawie uchwalenia zmiany miejscowego planu zagospodarowania przestrzennego MIASTO GORLICE - PLAN NR 4, przyjętego uchwałą Nr 362/XXXIX/2005 Rady Miasta Gorlice z dnia 29 września 2005 r. ze zmianami.**

Działając na podstawie art. 18 ust. 2 pkt 5 ustawy z dnia 8 marca 1990 r. o samorządzie gminnym (tekst jednolity Dz. U. z 2001 r. Nr 142, poz. 1591, z późniejszymi zmianami), art. 20 ustawy z dnia 27 marca 2003 r. o planowaniu i zagospodarowaniu przestrzennym (Dz. U. z 2003 r. Nr 80, poz. 717, z późniejszymi zmianami), Rada Miasta Gorlice:

1. po stwierdzeniu zgodności projektu zmiany miejscowego planu zagospodarowania przestrzennego – MIASTO GORLICE - PLAN NR 4 z ustaleniami Studium uwarunkowań i kierunków zagospodarowania przestrzennego przyjętego uchwałą Nr 151/XVII/99 Rady Miasta Gorlice z dnia 26 listopada 1999 r.,
2. po rozstrzygnięciu o sposobie rozpatrzenia uwag zgłoszonych do projektu planu,
3. po rozstrzygnięciu o sposobie realizacji i zasadach finansowania inwestycji z zakresu infrastruktury technicznej, należących do zadań własnych gminy, uchwała zmiany miejscowego planu zagospodarowania przestrzennego - MIASTO GORLICE - PLAN NR 4, zwane dalej zmianami planu.

**DZIAŁ I  
PRZEPISY PORZĄDKOWE**

**§ 1. PRZEDMIOT I ZAKRES UCHWAŁY**

1. ZMIANY PLANU MIASTO GORLICE - PLAN NR 4, obejmują tereny, których granice oznaczone są w załącznikach graficznych Nr 1, Nr 2, Nr 3, Nr 4 i Nr 5 do niniejszej uchwały.
2. Zmiany planu składają się z tekstu zmiany planu stanowiącego treść niniejszej uchwały oraz załączników graficznych Nr 1, Nr 2, Nr 3, Nr 4 i Nr 5 - rysunki zmian planu sporządzone na kopii mapy sytuacyjno – wysokościowej w skali 1:2000.
3. Załączniki do uchwały stanowią:
  - a) załącznik Nr 6 – Rozstrzygnięcie o sposobie realizacji i zasadach finansowania inwestycji z zakresu infrastruktury technicznej, należących do zadań własnych gminy,
  - b) załącznik Nr 7 – Rozstrzygnięcie o sposobie rozpatrzenia uwag zgłoszonych do projektu zmian planu.

## DZIAŁ II PRZEPISY SZCZEGÓŁOWE

§ 2. Zmienia się ustalenia miejscowego planu zagospodarowania przestrzennego – MIASTO GORLICE - PLAN NR 4, w sposób następujący:

- 1) W Dziale II - Przepisy Szczegółowe, Rozdział I - Ustalenia planu dla terenów przyrodniczych, § 5 w Ustaleniach dla terenów zieleni i wód, w symbolu 3.ZL, cyfra 43,49 ha zostaje zmieniona na 43,43 ha.
- 2) W Dziale II - Przepisy Szczegółowe, Rozdział I - Ustalenia planu dla terenów przyrodniczych, § 6 w Ustaleniach dla terenów użytkowanych rolniczo, w symbolu 1. R ust. 2 otrzymuje następujące brzmienie:  
„2. Dopuszcza się nowe lokalizacje budynków mieszkalnych i gospodarczych w granicach istniejącego siedliska, na warunkach określonych w ust. 4.”
- 3) W Dziale II - Przepisy Szczegółowe, Rozdział I - Ustalenia planu dla terenów przyrodniczych, § 6 w Ustaleniach dla terenów użytkowanych rolniczo, w symbolu 2. R, cyfra 88,84 ha zostaje zmieniona na 87,62 ha, a ust. 2 otrzymuje następujące brzmienie:  
„2. Dopuszcza się nowe lokalizacje budynków mieszkalnych i gospodarczych w granicach istniejącego siedliska i tworzenie nowych siedlisk, na warunkach określonych w ust. 4 i ust. 5.”
- 4) W Dziale II - Przepisy Szczegółowe, Rozdział I - Ustalenia planu dla terenów przyrodniczych, § 6 w Ustaleniach dla terenów użytkowanych rolniczo, w symbolu 3. R ust. 2 otrzymuje następujące brzmienie:  
„2. Dopuszcza się odbudowę i przebudowę istniejących obiektów mieszkalnych i gospodarczych. Obowiązuje zakaz realizacji nowych budynków, w tym służących produkcji rolnej. Dopuszcza się indywidualne rozwiązania w zakresie zaopatrzenia w wodę i odprowadzenia ścieków, w tym realizację zbiorników szczelnych do czasu realizacji kanalizacji sanitarnej.”
- 5) W Dziale II - Przepisy Szczegółowe, Rozdział II - Ustalenia planu dla terenów osiedleńczych – zabudowa mieszkaniowa, § 7 w Ustaleniach dla terenów zabudowy mieszkaniowej wielorodzinnej:
  - 1) po symbolu 13. MW – pow. 1,82 ha wprowadza się symbol 13a.MW – pow. 0,94 ha, dla którego obowiązują ustalenia § 7;
- 6) W Dziale II - Przepisy Szczegółowe, Rozdział II - Ustalenia planu dla terenów osiedleńczych – zabudowa mieszkaniowa, § 8 w Ustaleniach dla terenów zabudowy mieszkaniowej jednorodzinnej:
  - a) w terenach oznaczonych symbolem 86a.MN, cyfra 0,24 ha zostaje zmieniona na 0,48 ha;
  - b) po symbolu 7.MN – pow. 4,51 ha, wprowadza się symbol 7a.MN – pow. 0,22 ha, dla którego obowiązują ustalenia § 8;
  - c) po symbolu 82.MN – pow. 0,78 ha, wprowadza się symbol 82a.MN – pow. 0,35 ha, dla którego obowiązują ustalenia § 8;
- 7) W Dziale II - Przepisy Szczegółowe, Rozdział III - Ustalenia planu dla terenów osiedleńczych – zabudowa usługowa, § 10 w Ustaleniach dla terenów usług komercyjnych, w ustaleniach dla terenów oznaczonych symbolem 1. UC, w ust. 8, pkt b otrzymuje brzmienie:  
„b. Realizacja dachów jako dwuspadowych lub wielospadowych, o kącie nachylenia połaci do 45° i ciemnej kolorystyce pokrycia połaci dachowych;”
- 8) W Dziale II - Przepisy Szczegółowe, Rozdział III - Ustalenia planu dla terenów osiedleńczych – zabudowa usługowa, § 10 w Ustaleniach dla terenów usług komercyjnych, w ustaleniach dla terenów oznaczonych symbolem 2. UC, w ust. 6, pkt b otrzymuje brzmienie:  
„b. Realizacja dachów jako dwuspadowych lub wielospadowych, o kącie nachylenia połaci do 45° i ciemnej kolorystyce pokrycia połaci dachowych;”
- 9) W Dziale II - Przepisy Szczegółowe, Rozdział III - Ustalenia planu dla terenów osiedleńczych – zabudowa usługowa, § 10 w Ustaleniach dla terenów usług komercyjnych, w ustaleniach dla terenów oznaczonych symbolem 3. UC, w ust. 7, pkt b otrzymuje brzmienie:  
„b. Realizacja dachów jako dwuspadowych lub wielospadowych, o kącie nachylenia połaci do 45° i ciemnej kolorystyce pokrycia połaci dachowych;”
- 10) W Dziale II - Przepisy Szczegółowe, Rozdział III - Ustalenia planu dla terenów osiedleńczych – zabudowa usługowa, § 10 w Ustaleniach dla terenów usług komercyjnych, w ustaleniach dla terenów oznaczonych symbolami: 3a.UC, 4. UC, 11.UC, 12.UC, 13.UC, 19.UC, 26.UC, 27.UC, 31.UC w ust. 6, pkt b otrzymuje brzmienie:  
„b. Realizacja dachów jako dwuspadowych lub wielospadowych, o kącie nachylenia połaci do 45° i kolorystyce pokrycia połaci dachowych, takiej jak ciemnoczerwony, ciemnobrazowy, grafitowy, ciemnozielony.”
- 11) W Dziale II - Przepisy Szczegółowe, Rozdział III - Ustalenia planu dla terenów osiedleńczych – zabudowa usługowa, § 10 w Ustaleniach dla terenów usług komercyjnych, w ustaleniach dla terenów oznaczonych symbolem 6. UC, w ust. 8, pkt b otrzymuje brzmienie:  
„b. Realizacja dachów jako dwuspadowych lub wielospadowych, o kącie nachylenia połaci do 45° i ciemnej kolorystyce pokrycia połaci dachowych;”
- 12) W Dziale II - Przepisy Szczegółowe, Rozdział III - Ustalenia planu dla terenów osiedleńczych – zabudowa usługowa, § 10 w Ustaleniach dla terenów usług komercyjnych, w ustaleniach dla terenów oznaczonych symbolami: 7.UC, 7a.UC, w ust. 5, pkt b otrzymuje brzmienie:  
„b. Realizacja dachów jako dwuspadowych lub wielospadowych, o kącie nachylenia połaci do 45° i ciemnej kolorystyce pokrycia połaci dachowych. Dopuszcza się realizację dachów płaskich;”
- 13) W Dziale II - Przepisy Szczegółowe, Rozdział III - Ustalenia planu dla terenów osiedleńczych – zabudowa usługowa, § 10 w Ustaleniach dla terenów usług komercyjnych, w ustaleniach dla terenów oznaczonych symbolami: 8.UC, 8a.UC, w ust. 9, pkt b otrzymuje brzmienie:  
„b. Realizacja dachów jako dwuspadowych lub wielospadowych, o kącie nachylenia połaci do

- 45° i ciemnej kolorystyce pokrycia połaci dachowych;”
- 14) W Dziale II - Przepisy Szczegółowe, Rozdział III - Ustalenia planu dla terenów osiedleńczych – zabudowa usługowa, § 10 w Ustaleniach dla terenów usług komercyjnych, w ustaleniach dla terenów oznaczonych symbolem 9. UC, w ust. 9, pkt b otrzymuje brzmienie:  
„b. Realizacja dachów jako dwuspadowych lub wielospadowych, o kącie nachylenia połaci do 45° i ciemnej kolorystyce pokrycia połaci dachowych;”
- 15) W Dziale II - Przepisy Szczegółowe, Rozdział III - Ustalenia planu dla terenów osiedleńczych – zabudowa usługowa, § 10 w Ustaleniach dla terenów usług komercyjnych, w ustaleniach dla terenów oznaczonych symbolem 9a. UC, w ust. 8, pkt b otrzymuje brzmienie:  
„b. Realizacja dachów jako dwuspadowych lub wielospadowych, o kącie nachylenia połaci do 45° i ciemnej kolorystyce pokrycia połaci dachowych;”
- 16) W Dziale II - Przepisy Szczegółowe, Rozdział III - Ustalenia planu dla terenów osiedleńczych – zabudowa usługowa, § 10 w Ustaleniach dla terenów usług komercyjnych, skreśla się symbol 10.UC i ustalenia dla tych terenów;
- 17) W Dziale II - Przepisy Szczegółowe, Rozdział III - Ustalenia planu dla terenów osiedleńczych – zabudowa usługowa, § 10 w Ustaleniach dla terenów usług komercyjnych, w ustaleniach dla terenów oznaczonych symbolem 14. UC, w ust. 6, pkt b otrzymuje brzmienie:  
„b. Realizacja dachów jako dwuspadowych lub wielospadowych, o kącie nachylenia połaci do 45° i ciemnej kolorystyce pokrycia połaci dachowych;”
- 18) W Dziale II - Przepisy Szczegółowe, Rozdział III - Ustalenia planu dla terenów osiedleńczych – zabudowa usługowa, § 10 w Ustaleniach dla terenów usług komercyjnych, w ustaleniach dla terenów oznaczonych symbolem 15. UC, w ust. 7, pkt b otrzymuje brzmienie:  
„b. Realizacja dachów jako dwuspadowych lub wielospadowych, o kącie nachylenia połaci do 45° i kolorystyce pokrycia połaci dachowych, takiej jak ciemnoczerwony, ciemnobrązowy, grafitowy, ciemnozielony.”
- 19) W Dziale II - Przepisy Szczegółowe, Rozdział III - Ustalenia planu dla terenów osiedleńczych – zabudowa usługowa, § 10 w Ustaleniach dla terenów usług komercyjnych, w ustaleniach dla terenów oznaczonych symbolem 16. UC, w ust. 8, pkt b otrzymuje brzmienie:  
„b. Realizacja dachów jako dwuspadowych lub wielospadowych, o kącie nachylenia połaci do 45° i ciemnej kolorystyce pokrycia połaci dachowych;”
- 20) W Dziale II - Przepisy Szczegółowe, Rozdział III - Ustalenia planu dla terenów osiedleńczych – zabudowa usługowa, § 10 w Ustaleniach dla terenów usług komercyjnych, w ustaleniach dla terenów oznaczonych symbolem 17. UC, w ust. 7, pkt b otrzymuje brzmienie:  
„b. Realizacja dachów jako dwuspadowych lub wielospadowych, o kącie nachylenia połaci do 45° i ciemnej kolorystyce pokrycia połaci dachowych;”
- 21) W Dziale II - Przepisy Szczegółowe, Rozdział III - Ustalenia planu dla terenów osiedleńczych – zabudowa usługowa, § 10 w Ustaleniach dla terenów usług komercyjnych, w ustaleniach dla terenów oznaczonych symbolem 18. UC, w ust. 8, pkt b otrzymuje brzmienie:  
„b. Realizacja dachów jako dwuspadowych lub wielospadowych, o kącie nachylenia połaci do 45° i ciemnej kolorystyce pokrycia połaci dachowych;”
- 22) W Dziale II - Przepisy Szczegółowe, Rozdział III - Ustalenia planu dla terenów osiedleńczych – zabudowa usługowa, § 10 w Ustaleniach dla terenów usług komercyjnych, w ustaleniach dla terenów oznaczonych symbolami: 20.UC, 22.UC, 22a.UC, 25.UC:  
a) powierzchnia terenów 25.UC, czyli cyfra 1,32 ha zostaje zmieniona na 1,60 ha;  
b) w ust. 10, pkt b otrzymuje brzmienie: „b. Realizacja dachów jako dwuspadowych lub wielospadowych, o kącie nachylenia połaci do 45° i kolorystyce pokrycia połaci dachowych, takiej jak ciemnoczerwony, ciemnobrązowy, grafitowy, ciemnozielony.”  
c) ust. 12 otrzymuje brzmienie:  
„12. Obowiązuje uwzględnienie w projekcie zagospodarowania działki, na pow. min 10% powierzchni terenów biologicznie czynnych.”
- 23) W Dziale II - Przepisy Szczegółowe, Rozdział III - Ustalenia planu dla terenów osiedleńczych – zabudowa usługowa, § 10 w Ustaleniach dla terenów usług komercyjnych, w ustaleniach dla terenów oznaczonych symbolem 21. UC, w ust. 8, pkt b otrzymuje brzmienie:  
„b. Realizacja dachów jako dwuspadowych lub wielospadowych, o kącie nachylenia połaci do 45° i ciemnej kolorystyce pokrycia połaci dachowych;”
- 24) W Dziale II - Przepisy Szczegółowe, Rozdział III - Ustalenia planu dla terenów osiedleńczych – zabudowa usługowa, § 10 w Ustaleniach dla terenów usług komercyjnych, w ustaleniach dla terenów oznaczonych symbolem 23.UC, w ust. 6, pkt b otrzymuje brzmienie:  
„b. Realizacja dachów jako dwuspadowych lub wielospadowych, o kącie nachylenia połaci do 45° i kolorystyce pokrycia połaci dachowych, takiej jak ciemnoczerwony, ciemnobrązowy, grafitowy, ciemnozielony.”
- 25) W Dziale II - Przepisy Szczegółowe, Rozdział III - Ustalenia planu dla terenów osiedleńczych – zabudowa usługowa, § 10 w Ustaleniach dla terenów usług komercyjnych, w ustaleniach dla terenów oznaczonych symbolami 24.UC i 32.UC, w ust. 8, pkt b otrzymuje brzmienie:  
„b. Realizacja dachów jako dwuspadowych lub wielospadowych, o kącie nachylenia połaci do 45° i kolorystyce pokrycia połaci dachowych, takiej jak ciemnoczerwony, ciemnobrązowy, grafitowy, ciemnozielony.”
- 26) W Dziale II - Przepisy Szczegółowe, Rozdział III - Ustalenia planu dla terenów osiedleńczych – zabudowa usługowa, § 10 w Ustaleniach dla terenów usług komercyjnych, w ustaleniach dla terenów oznaczonych symbolem 28. UC, w ust. 7, pkt b otrzymuje brzmienie:

- „b. Realizacja dachów jako dwuspadowych lub wielospadowych, o kącie nachylenia połaci do 45° i ciemnej kolorystyce pokrycia połaci dachowych. Dopuszcza się realizację dachów płaskich;”
- 27) W Dziale II - Przepisy Szczegółowe, Rozdział III - Ustalenia planu dla terenów osiedleńczych – zabudowa usługowa, § 10 w Ustaleniach dla terenów usług komercyjnych, w ustaleniach dla terenów oznaczonych symbolem 29. UC, w ust. 6, pkt b otrzymuje brzmienie:
- „b. Realizacja dachów jako dwuspadowych lub wielospadowych, o kącie nachylenia połaci do 45° i kolorystyce pokrycia połaci dachowych, takiej jak ciemnoczerwony, ciemnobrązowy, grafitowy, ciemnozielony. Dopuszcza się realizację dachów płaskich;”
- 28) W Dziale II - Przepisy Szczegółowe, Rozdział III - Ustalenia planu dla terenów osiedleńczych – zabudowa usługowa, § 10 w Ustaleniach dla terenów usług komercyjnych, w ustaleniach dla terenów oznaczonych symbolem 30. UC, w ust. 6, pkt b otrzymuje brzmienie:
- „b. Realizacja dachów jako dwuspadowych lub wielospadowych, o kącie nachylenia połaci do 45° i kolorystyce pokrycia połaci dachowych, takiej jak ciemnoczerwony, ciemnobrązowy, grafitowy, ciemnozielony;”
- 29) W Dziale II - Przepisy Szczegółowe, Rozdział III - Ustalenia planu dla terenów osiedleńczych – zabudowa usługowa, § 11 w Ustaleniach dla terenów usług publicznych, w ustaleniach dla terenów oznaczonych symbolami 1.UPo i 16.UPo, w ust. 8, pkt b otrzymuje brzmienie:
- „b. Realizacja dachów jako dwuspadowych lub wielospadowych, o kącie nachylenia połaci do 45° i kolorystyce pokrycia połaci dachowych, takiej jak ciemnoczerwony, ciemnobrązowy, grafitowy, ciemnozielony;”
- 30) W Dziale II - Przepisy Szczegółowe, Rozdział III - Ustalenia planu dla terenów osiedleńczych – zabudowa usługowa, § 11 w Ustaleniach dla terenów usług publicznych, w ustaleniach dla terenów oznaczonych symbolem 2.UP, w ust. 7, pkt b otrzymuje brzmienie:
- „b. Realizacja dachów jako dwuspadowych lub wielospadowych, o kącie nachylenia połaci do 45° i kolorystyce pokrycia połaci dachowych, takiej jak ciemnoczerwony, ciemnobrązowy, grafitowy, ciemnozielony;”
- 31) W Dziale II - Przepisy Szczegółowe, Rozdział III - Ustalenia planu dla terenów osiedleńczych – zabudowa usługowa, § 11 w Ustaleniach dla terenów usług publicznych, w ustaleniach dla terenów oznaczonych symbolami 3.UPr, 5.UPr, 11.UPr, 12.UPr i 20.UPo, w ust. 5, pkt b otrzymuje brzmienie:
- „b. Realizacja dachów jako dwuspadowych lub wielospadowych, o kącie nachylenia połaci do 45° i kolorystyce pokrycia połaci dachowych, takiej jak ciemnoczerwony, ciemnobrązowy, grafitowy, ciemnozielony;”
- 32) W Dziale II - Przepisy Szczegółowe, Rozdział III - Ustalenia planu dla terenów osiedleńczych – zabudowa usługowa, § 11 w Ustaleniach dla terenów usług publicznych, w ustaleniach dla terenów oznaczonych symbolem 4.UP, w ust. 5, pkt b otrzymuje brzmienie:
- „b. Realizacja dachów jako dwuspadowych lub wielospadowych, o kącie nachylenia połaci do 45° i kolorystyce pokrycia połaci dachowych, takiej jak ciemnoczerwony, ciemnobrązowy, grafitowy, ciemnozielony;”
- 33) W Dziale II - Przepisy Szczegółowe, Rozdział III - Ustalenia planu dla terenów osiedleńczych – zabudowa usługowa, § 11 w Ustaleniach dla terenów usług publicznych, w ustaleniach dla terenów oznaczonych symbolem 6.UPo, w ust. 7, pkt b otrzymuje brzmienie:
- „b. Realizacja dachów jako dwuspadowych lub wielospadowych, o kącie nachylenia połaci do 45° i kolorystyce pokrycia połaci dachowych, takiej jak ciemnoczerwony, ciemnobrązowy, grafitowy, ciemnozielony;”
- 34) W Dziale II - Przepisy Szczegółowe, Rozdział III - Ustalenia planu dla terenów osiedleńczych – zabudowa usługowa, § 11 w Ustaleniach dla terenów usług publicznych, w ustaleniach dla terenów oznaczonych symbolem 7.UPo, w ust. 7, pkt b otrzymuje brzmienie:
- „b. Realizacja dachów jako dwuspadowych lub wielospadowych, o kącie nachylenia połaci do 45° i kolorystyce pokrycia połaci dachowych, takiej jak ciemnoczerwony, ciemnobrązowy, grafitowy, ciemnozielony;”
- 35) W Dziale II - Przepisy Szczegółowe, Rozdział III - Ustalenia planu dla terenów osiedleńczych – zabudowa usługowa, § 11 w Ustaleniach dla terenów usług publicznych, w ustaleniach dla terenów oznaczonych symbolem 8.UPo:
- a) ust. 3 otrzymuje brzmienie:
- „3. Przeznaczenie dopuszczalne terenu – usługi komercyjne, urządzenia sportowe i zieleń urządzona;
- b) w ust. 8, pkt b otrzymuje brzmienie:
- „b. Realizacja dachów jako dwuspadowych lub wielospadowych, o kącie nachylenia połaci do 45° i kolorystyce pokrycia połaci dachowych, takiej jak ciemnoczerwony, ciemnobrązowy, grafitowy, ciemnozielony;”
- 36) W Dziale II - Przepisy Szczegółowe, Rozdział III - Ustalenia planu dla terenów osiedleńczych – zabudowa usługowa, § 11 w Ustaleniach dla terenów usług publicznych, w ustaleniach dla terenów oznaczonych symbolami 9.UP i 15.UP, w ust. 8, pkt b otrzymuje brzmienie:
- „b. Realizacja dachów jako dwuspadowych lub wielospadowych, o kącie nachylenia połaci do 45° i kolorystyce pokrycia połaci dachowych, takiej jak ciemnoczerwony, ciemnobrązowy, grafitowy, ciemnozielony;”
- 37) W Dziale II - Przepisy Szczegółowe, Rozdział III - Ustalenia planu dla terenów osiedleńczych – zabudowa usługowa, § 11 w Ustaleniach dla terenów usług publicznych, w ustaleniach dla terenów oznaczonych symbolem 10.UP, w ust. 8, pkt b otrzymuje brzmienie:
- „b. Realizacja dachów jako dwuspadowych lub wielospadowych, o kącie nachylenia połaci do 45° i kolorystyce pokrycia połaci dachowych, takiej jak ciemnoczerwony, ciemnobrązowy, grafitowy, ciemnozielony;”
- 38) W Dziale II - Przepisy Szczegółowe, Rozdział III - Ustalenia planu dla terenów osiedleńczych – zabudowa usługowa, § 11 w Ustaleniach dla terenów usług publicznych, w ustaleniach dla terenów oznaczonych symbolem 11.UPo, w ust. 8, pkt b otrzymuje brzmienie:
- „b. Realizacja dachów jako dwuspadowych lub wielospadowych, o kącie nachylenia połaci do 45° i kolorystyce pokrycia połaci dachowych, takiej jak ciemnoczerwony, ciemnobrązowy, grafitowy, ciemnozielony;”

dowa usługowa, § 11 w Ustaleniach dla terenów usług publicznych, w ustaleniach dla terenów oznaczonych symbolem 13.UPO, w ust. 9, pkt b otrzymuje brzmienie:

„b. Realizacja dachów jako dwuspadowych lub wielospadowych, o kącie nachylenia połaci do 45° i kolorystyce pokrycia połaci dachowych, takiej jak ciemnoczerwony, ciemnobrązowy, grafitowy, ciemnozielony;”

39) W Dziale II - Przepisy Szczegółowe, Rozdział III - Ustalenia planu dla terenów osiedleńczych – zabudowa usługowa, § 11 w Ustaleniach dla terenów usług publicznych, w ustaleniach dla terenów oznaczonych symbolem 14.UP, w ust. 8, pkt b otrzymuje brzmienie:

„b. Realizacja dachów jako dwuspadowych lub wielospadowych, o kącie nachylenia połaci do 45° i kolorystyce pokrycia połaci dachowych, takiej jak ciemnoczerwony, ciemnobrązowy, grafitowy, ciemnozielony;”

40) W Dziale II - Przepisy Szczegółowe, Rozdział III - Ustalenia planu dla terenów osiedleńczych – zabudowa usługowa, § 11 w Ustaleniach dla terenów usług publicznych, w ustaleniach dla terenów oznaczonych symbolem 17.UP, w ust. 8, pkt b otrzymuje brzmienie:

„b. Realizacja dachów jako dwuspadowych lub wielospadowych, o kącie nachylenia połaci do 45° i kolorystyce pokrycia połaci dachowych, takiej jak ciemnoczerwony, ciemnobrązowy, grafitowy, ciemnozielony;”

41) W Dziale II - Przepisy Szczegółowe, Rozdział III - Ustalenia planu dla terenów osiedleńczych – zabudowa usługowa, § 11 w Ustaleniach dla terenów usług publicznych, w ustaleniach dla terenów oznaczonych symbolem 18.UP, w ust. 10, pkt b otrzymuje brzmienie:

„b. Realizacja dachów jako dwuspadowych lub wielospadowych, o kącie nachylenia połaci do 45° i kolorystyce pokrycia połaci dachowych, takiej jak ciemnoczerwony, ciemnobrązowy, grafitowy, ciemnozielony;”

42) W Dziale II - Przepisy Szczegółowe, Rozdział III - Ustalenia planu dla terenów osiedleńczych – zabudowa usługowa, § 11 w Ustaleniach dla terenów usług publicznych, w ustaleniach dla terenów oznaczonych symbolem 19.UP, w ust. 9, pkt b otrzymuje brzmienie:

„b. Realizacja dachów jako dwuspadowych lub wielospadowych, o kącie nachylenia połaci do 45° i kolorystyce pokrycia połaci dachowych, takiej jak ciemnoczerwony, ciemnobrązowy, grafitowy, ciemnozielony;”

43) W Dziale II - Przepisy Szczegółowe, Rozdział III - Ustalenia planu dla terenów osiedleńczych – zabudowa usługowa, § 11 w Ustaleniach dla terenów

usług publicznych, skreśla się symbol 21.UP i ustalenia dla tych terenów;

44) W Dziale II - Przepisy Szczegółowe, Rozdział III - Ustalenia planu dla terenów osiedleńczych – zabudowa usługowa, § 11 w Ustaleniach dla terenów usług publicznych, w ustaleniach dla terenów oznaczonych symbolem US, w ust. 8, pkt b otrzymuje brzmienie:

„b. Realizacja dachów jako dwuspadowych lub wielospadowych, o kącie nachylenia połaci do 45° i kolorystyce pokrycia połaci dachowych, takiej jak ciemnoczerwony, ciemnobrązowy, grafitowy, ciemnozielony;”

45) W Dziale II - Przepisy Szczegółowe, Rozdział IV - Ustalenia planu dla terenów osiedleńczych – zabudowa techniczno - produkcyjna, § 14 w Ustaleniach dla terenów składowania i magazynowania, w symbolu 6.PS, cyfra 1,38 ha zostaje zmieniona na 0,49 ha,

46) W Dziale II - Przepisy Szczegółowe, Rozdział IV - Ustalenia planu dla terenów osiedleńczych – zabudowa techniczno - produkcyjna, § 15 w Ustaleniach dla terenów produkcyjnych o wysokiej intensywności, w ustaleniach dla symboli: 1.PP, 2.PP, 3.PP, 4.PP, 4a.PP, 7.PP, 12.PP i 12a.PP, ust. 2 otrzymuje brzmienie:

„2. Przeznaczenie dopuszczalne terenów – usługi komercyjne, komunikacja, infrastruktura techniczna;”

47) W Dziale II - Przepisy Szczegółowe, Rozdział IV - Ustalenia planu dla terenów osiedleńczych – zabudowa techniczno - produkcyjna, § 15 w Ustaleniach dla terenów produkcyjnych o wysokiej intensywności, w symbolu 4.PP, cyfra 5,95 ha zostaje zmieniona na 5,51 ha;

48) W Dziale II - Przepisy Szczegółowe, Rozdział V - Ustalenia planu dla terenów komunikacji, § 16 w Ustaleniach dla terenów dróg, w symbolu KK, cyfra 11,81 ha zostaje zmieniona na 11,53 ha;

49) W Dziale III - Przepisy przejściowe i końcowe, w § 23 pkt 3 otrzymuje brzmienie: „3.5% dla terenów pozostałych.”

### **DZIAŁ III PRZEPISY PRZEJŚCIOWE I KOŃCOWE.**

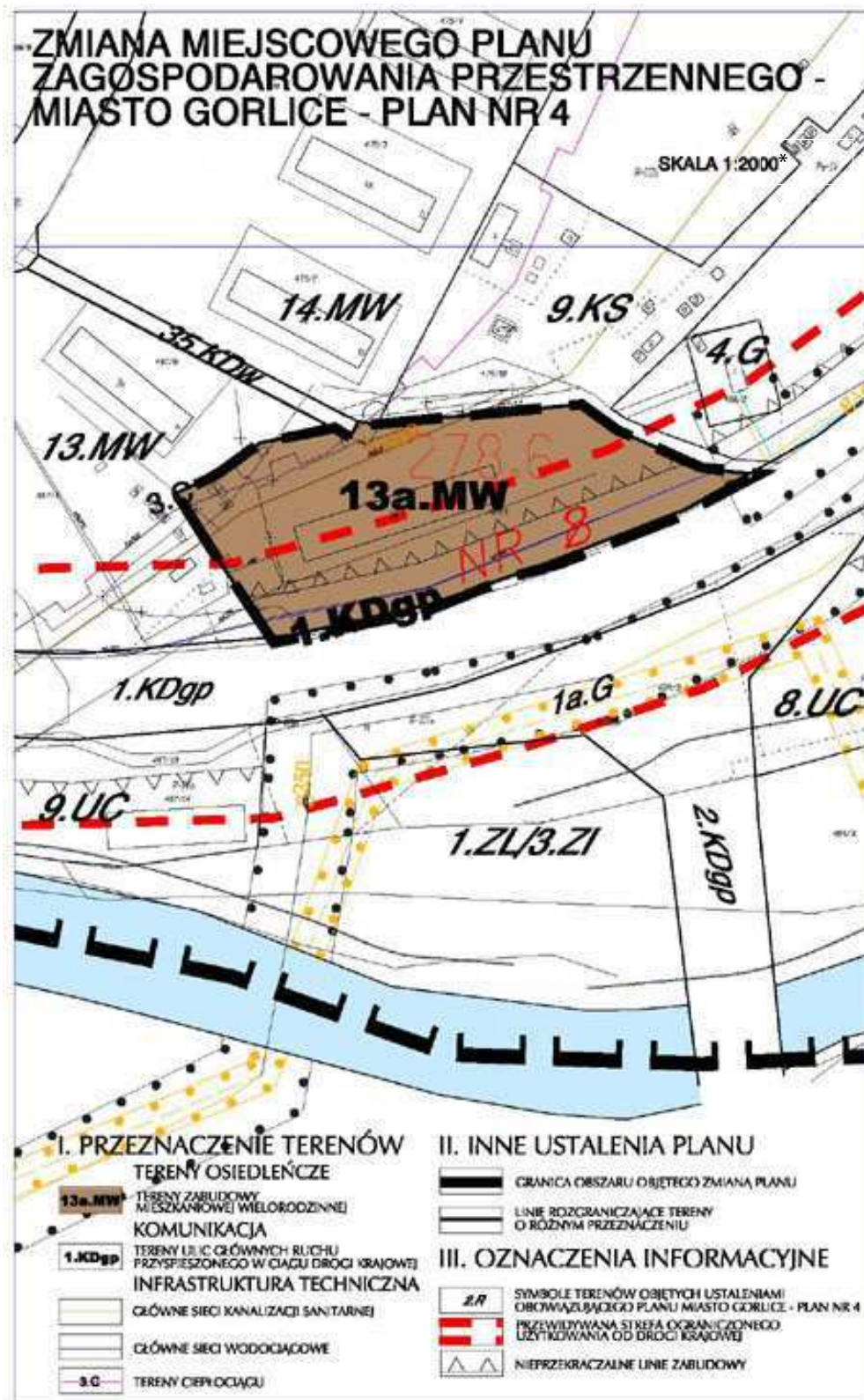
§ 3. Wykonanie Uchwały powierza się Burmistrzowi Miasta Gorlice.

§ 4. Uchwała wchodzi w życie po upływie 30 dni od dnia jej ogłoszenia w Dzienniku Urzędowym Województwa Małopolskiego.

§ 5. Uchwała podlega publikacji na tablicy ogłoszeń Urzędu Miejskiego w Gorlicach, stronie internetowej [www.gorlice.pl](http://www.gorlice.pl) oraz w Biuletynie Informacji Publicznej.

Przewodniczący Rady Miasta Gorlice  
**Bogdan Musiał**

Załącznik Nr 1  
do uchwały Nr 146/XII/2011  
Rady Miasta Gorlice  
z dnia 29 września 2011 r.



\* Rysunek planu został sporządzony w oparciu o skalę źródłową 1:2000.  
Skala ta ulega pomniejszeniu w wyniku przypisanych prawem odległości marginesów.

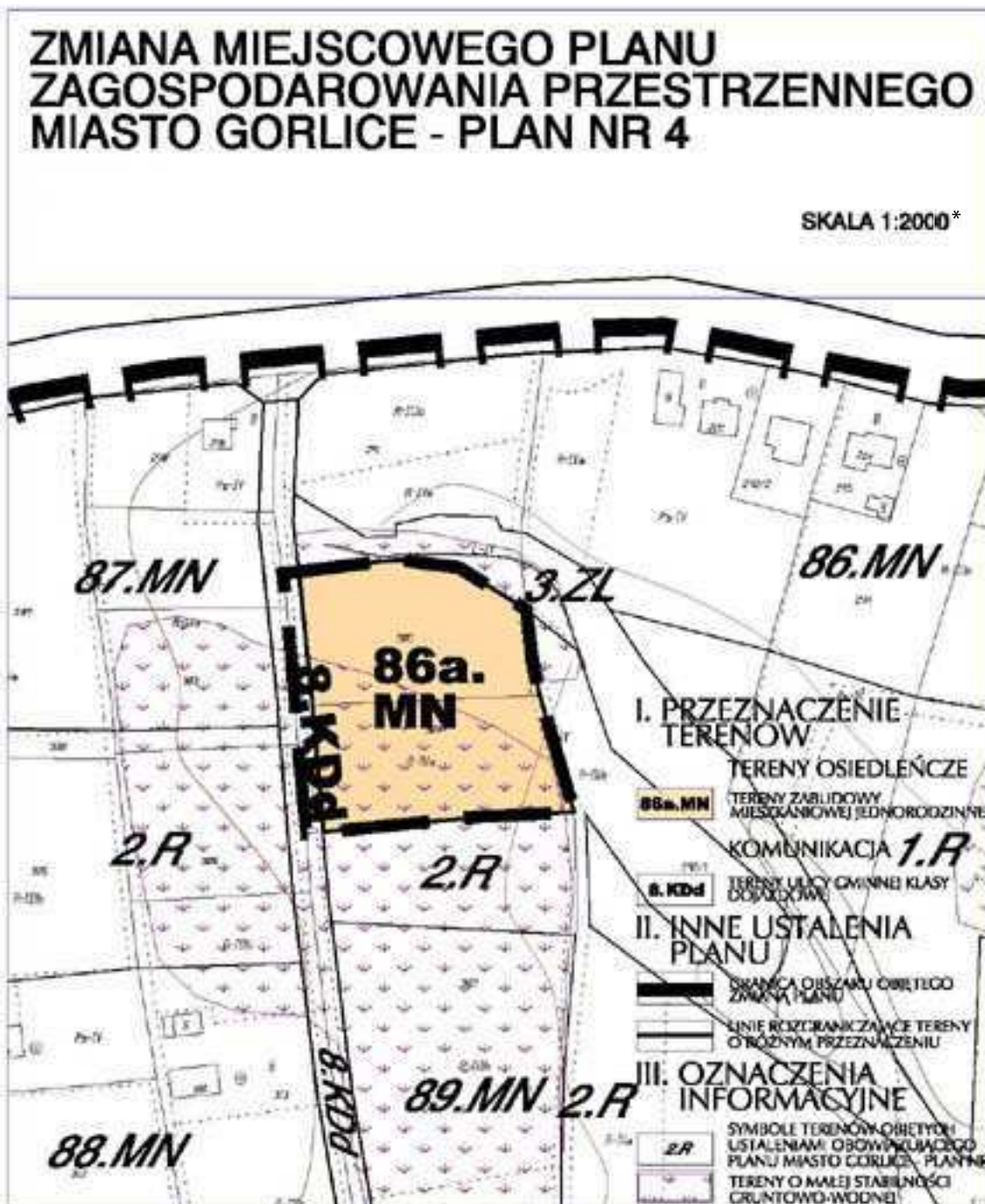
Załącznik Nr 2  
do uchwały Nr 146/XII/2011  
Rady Miasta Gorlice  
z dnia 29 września 2011 r.



\* Rysunek planu został sporządzony w oparciu o skalę źródłową 1:2000.  
Skala ta ulega pomniejszeniu w wyniku przypisanych prawem odległości marginesów.

Przewodniczący Rady Miasta Gorlice  
**Bogdan Musiał**

Załącznik Nr 3  
do uchwały Nr 146/XII/2011  
Rady Miasta Gorlice  
z dnia 29 września 2011 r.



\* Rysunek planu został sporządzony w oparciu o skalę źródłową 1:2000.  
Skala ta ulega pomniejszeniu w wyniku przypisanych prawem odległości marginesów.

Przewodniczący Rady Miasta Gorlice  
**Bogdan Musiał**



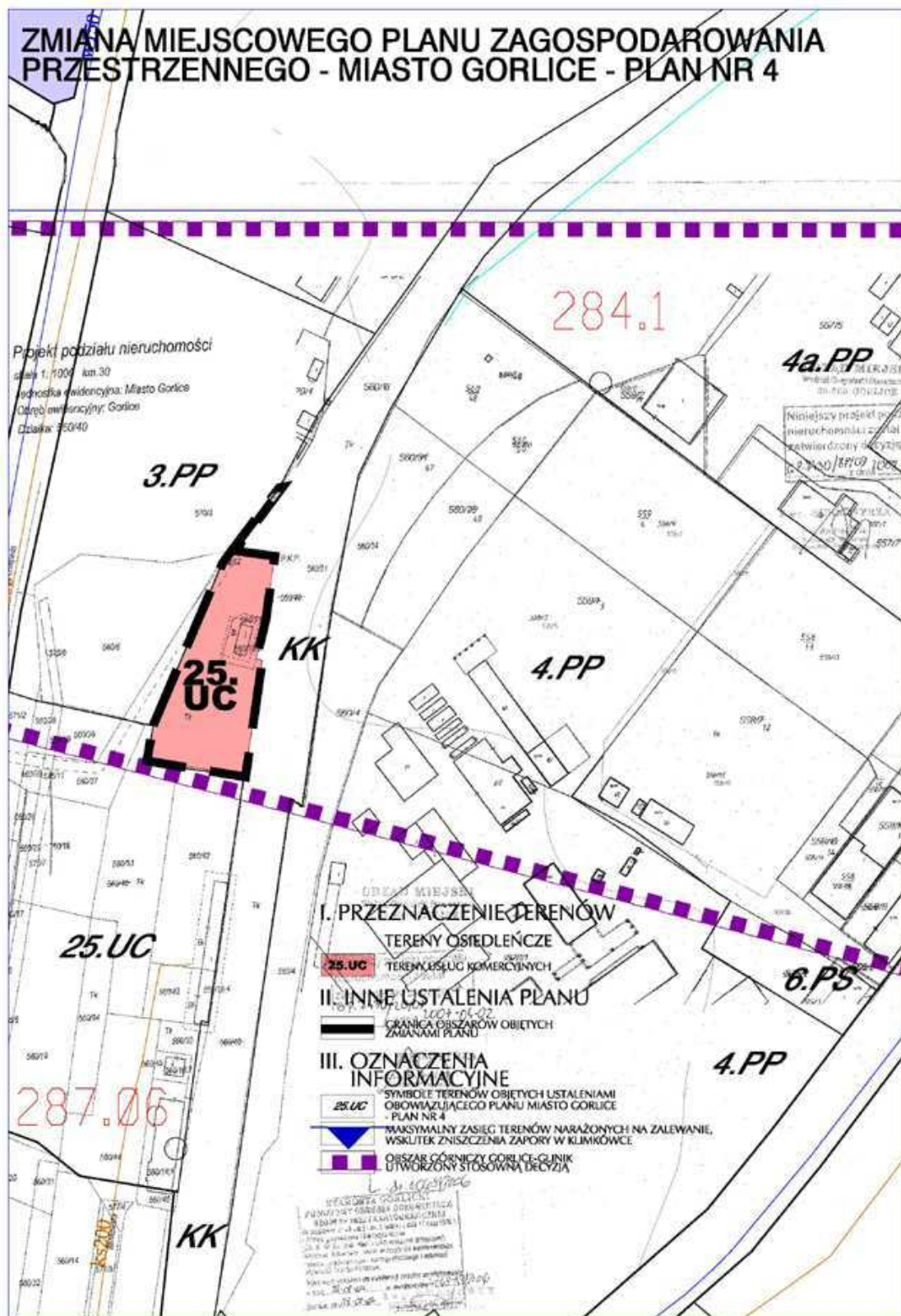
**Załącznik Nr 4**  
do uchwały Nr 146/XII/2011  
Rady Miasta Gorlice  
z dnia 29 września 2011 r.



\* Rysunek planu został sporządzony w oparciu o skalę źródłową 1:2000.  
Skala ta ulega pomniejszeniu w wyniku przypisanych prawem odległości marginesów.

Przewodniczący Rady Miasta Gorlice  
**Bogdan Musiał**

Załącznik Nr 5  
do uchwały Nr 146/XII/2011  
Rady Miasta Gorlice  
z dnia 29 września 2011 r.



\* Rysunek planu został sporządzony w oparciu o skalę źródłową 1:2000.  
Skala ta ulega pomniejszeniu w wyniku przypisanych prawem odległości marginesów.

Przewodniczący Rady Miasta Gorlice  
**Bogdan Musiał**

**Załącznik Nr 6**  
do uchwały Nr 146/XII/2011  
Rady Miasta Gorlice  
z dnia 29 września 2011 r.

**Rozstrzygnięcie Rady Miasta w Gorlicach o sposobie realizacji i zasadach finansowania inwestycji z zakresu infrastruktury technicznej, należących do zadań własnych gminy**

Wymagane przepisami w/w rozstrzygnięcie Rady Miejskiej w Gorlicach jest bezprzedmiotowe, ponieważ budżet gminy nie będzie obciążony skutkami finansowymi wynikającymi z uchwalenia zmiany miejscowego planu zagospodarowania przestrzennego „Miasto Gorlice – Plan nr 4. Na terenie objętym zmianą miejscowego planu zagospodarowania przestrzennego „Miasto Gorlice – Plan nr 4”, gmina nie będzie musiała ponosić żadnych kosztów związanych z transformacją obszaru. Ustalenia nowego planu wprowadzają poszerzenia terenów osiedleńczych (82a.MN, 86a.MN, 7a.MN, 25.UC) w miejsce istniejących terenów rolnych (2.R) i terenów zamkniętych (KK). Proponowane zmiany nie obligują gminy do realizacji inwestycji celu publicznego (np. budowy dróg). Dojazd i dojście do nieruchomości położonych w obszarze nowych terenów zabudowy mieszkaniowej jednorodzinnej,

wielorodzinnej i usług komercyjnych zapewniają istniejące w terenie, przewidziane do utrzymania w planie i wyodrębnione na rysunku planu obowiązującego drogi: droga krajowa klasy głównej (ul. Biecka), droga wojewódzka klasy głównej (ul. Wyszyńskiego), droga powiatowa klasy zbiorczej (ul. 11 Listopada), droga lokalna (8.KDI) i droga dojazdowa (8.KDd). W związku z powyższym, budżet gminy nie będzie obciążony konsekwencjami finansowymi wynikającymi z uchwalenia zmiany miejscowego planu zagospodarowania przestrzennego „Miasto Gorlice – Plan nr 4”.

Przewodniczący Rady Miasta Gorlice  
**Bogdan Musiał**

**Załącznik Nr 7**  
do uchwały Nr 146/XII/2011  
Rady Miasta Gorlice  
z dnia 29 września 2011 r.

**Sposób rozpatrzenia uwag zgłoszonych do projektu zmiany miejscowego planu zagospodarowania przestrzennego „Miasto Gorlice- Plan Nr 4”, wyłożonego do wglądu publicznego od 1 sierpnia 2011 r. do 22 sierpnia 2011 r.**

Do projektu zmiany miejscowego planu zagospodarowania przestrzennego Miasto Gorlice – Plan Nr 4, wyłożonego do wglądu publicznego, nie wpłynęła żadna

uwaga. W związku z powyższym, wymagane przepisami rozstrzygnięcie Rady Miejskiej w Gorlicach jest bezprzedmiotowe.

Przewodniczący Rady Miasta Gorlice  
**Bogdan Musiał**

4830

**UCHWAŁA NR XII/78/11  
RADY GMINY ŁUŻNA**  
z dnia 30 sierpnia 2011 r.

**w sprawie zmiany budżetu Gminy Łuźna na 2011 rok oraz zmiany Uchwały Budżetowej Gminy Łuźna na rok 2011 Nr IV/19/11 Rady Gminy Łuźna z dnia 26 stycznia 2011 rok**

Na podstawie art. 18 ust. 2 pkt 4 ustawy z dnia 8 marca 1990 r. o samorządzie gminnym (t. j. Dz. U z 2001 r. Nr 142 poz. 1591 z późn. zm.), art. 211, art. 212 ust. 1 ustawy z dnia 27 sierpnia 2009 r. o finansach publicznych (Dz. U. Nr 157, poz. 1240 z późn. zm.) – uchwala się, co następuje:

§ 1. W Uchwale Budżetowej Gminy Łuźna Nr IV/19/11 Rady Gminy Łuźna z dnia 26 stycznia 2011 roku wprowadza się następujące zmiany:

1. Zwiększa się dochody budżetu ogółem na 2011 rok o kwotę 7.900,00 zł, w tym dochody bieżące o kwotę 7.900,00 zł, w tym z tytułu dotacji i środków na finansowanie wydatków na realizację zadań finansowanych z udziałem środków, o którym mowa w art. 5 ust. 1 pkt 2 i 3 uofo o kwotę 3.900,00 zł;
  - jak w tabeli Nr 1.

2. Zwiększa się wydatki budżetu ogółem na 2011 rok o kwotę 7.900,00 zł
  - jak w tabeli Nr 2.
3. Zmiany wydatków budżetu z ust. 2 obejmują:
  - 1) zwiększenie wydatków bieżących budżetu o kwotę 16.030,00 zł, w tym wydatków jednostek budżetowych o kwotę 8.030,00 zł, w tym wydatków związanych z realizacją ich zadań statutowych o kwotę 8.030,00 zł oraz dotacji na zadania bieżące o kwotę 8.000,00 zł;
  - 2) zmniejszenie wydatków majątkowych budżetu o kwotę 8.130,00 zł, w tym wydatków na inwestycje i zakupy inwestycyjne o kwotę 8.130,00 zł

§ 2. Budżet Gminy Łuźna na 2011 rok po dokonanych zmianach wynosi:

1. Dochody budżetu – 23.244.176,50 zł, w tym: