

- 4441** – nr VIII/50/2011 z dnia 30 sierpnia 2011 r. Rady Miejskiej w Sulmierzycach w sprawie wysokości opłaty za wpis do rejestru żłobków i klubów dziecięcych. 26599
- 4442** – nr IX/43/11 z dnia 31 sierpnia 2011 r. Rady Gminy w Czajkowie w sprawie określenia warunków i trybu finansowania rozwoju sportu przez Gminę Czajków. 26600
- 4443** – nr IX/44/11 z dnia 31 sierpnia 2011 r. Rady Gminy w Czajkowie w sprawie zmiany uchwały w sprawie poboru podatku rolnego, leśnego, od nieruchomości, łącznego zobowiązania pieniężnego od osób fizycznych w drodze inkasa oraz określenia inkasentów i ich wynagrodzenia. 26608
- 4444** – nr XI/68/11 z dnia 31 sierpnia 2011 r. Rady Gminy Żelazków w sprawie szczegółowych zasad objęcia dożywianiem dzieci, osób dorosłych i rodzin z terenu Gminy Żelazków . 26610
- 4445** – nr XXII/116/2011 z dnia 2 września 2011 r. Rady Miejskiej Jarocin w sprawie miejscowego planu zagospodarowania przestrzennego terenu położonego w rejonie ul. Bogusław na obszarze miasta Jarocina 26611
- 4446** – nr XII/163/2011 z dnia 2 września 2011 r. Rady Miejskiej Kalisza w sprawie ustalenia wysokości opłaty za pobyt dziecka u dziennego opiekuna. 26619
- 4447** – nr XII/164/2011 z dnia 2 września 2011 r. Rady Miejskiej Kalisza w sprawie maksymalnej wysokości wynagrodzenia dziennego opiekuna oraz zasad jego ustalania 26620
- 4448** – nr X/70/2011 z dnia 2 września 2011 r. Rady Gminy i Miasta Nowe Skalmierzyce w sprawie zmiany uchwały XXVI / 164 / 05 Rady Gminy i Miasta Nowe Skalmierzyce z dnia 01 kwietnia 2005 r. w sprawie regulaminu udzielenia pomocy materialnej dla uczniów 26620
- SPRAWOZDANIE Z WYKONANIA BUDŻETU GMINY**
- 4449** – z dnia 28 marca 2011 r. Wójta Gminy Czajków z wykonania budżetu gminy Czajków za rok 2010. 26621

4433

UCHWAŁA NR XI/57/11 RADY MIEJSKIEJ W MIŁOŚLAWIU

z dnia 25 sierpnia 2011 r.

w sprawie uchwalenia miejscowego planu zagospodarowania przestrzennego dla ośrodka produkcyjnego gazu, strefy przyodwiertowej oraz gazociągu wraz z infrastrukturą towarzyszącą relacji: złoża gazu Miłośław E – Winna Góra – KGZ Radlin II odcinek na terenie gminy Miłośław obręb: Bugaj

Na podstawie art. 18 ust. 2 pkt 5 ustawy z dnia 8 marca 1990 r. o samorządzie gminnym (t.j. Dz. U. z 2001 r. Nr 142, poz. 1591; zmiany: Dz. U. z 2002 r. Nr 23, poz. 220, Nr 62, poz. 558, Nr 113, poz. 984, Nr 153, poz. 1271 i Nr 214, poz. 1806, z 2003 r. Nr 80, poz. 717 i Nr 162, poz. 1568, z 2004 r. Nr 102, poz. 1055, Nr 116, poz. 1203 i Nr 167, poz. 1759, z 2005 r. Nr 172, poz. 1441 i Nr 175, poz. 1457, z 2006 r. Nr 17, poz. 128 i Nr 181, poz. 1337, z 2007 r. Nr 48, poz. 327, Nr 138, poz. 974 i Nr 173, poz. 1218, z 2008 r. Nr 180, poz. 1111 i Nr 223, poz.

1458, z 2009 r. Nr 52, poz. 420 i Nr 157, poz. 1241, z 2010 r. Nr 28, poz. 142 i 146, Nr 40, poz. 230 i Nr 106, poz. 675 oraz z 2011 r. Nr 21 poz. 113 i Nr 117, poz. 679) oraz art. 20 ust. 1 ustawy z dnia 27 marca 2003 r. o planowaniu i zagospodarowaniu przestrzennym (Dz. U. z 2003 r. Nr 80 poz. 717, zmiany Dz. U. z 2004 Nr 6 poz. 41, Dz. U. z 2004 r. Nr 141 poz. 1492, Dz. U. z 2005 r. Nr 113 poz. 954, Dz. U. z 2005 r. Nr 130 poz. 1087, Dz. U. z 2006 r. Nr 45 poz. 319, Dz. U. z 2006 r. Nr 225 poz. 1635, Dz. U. z 2007 r. Nr 127 poz. 880, Dz. U. z 2008 r. Nr 199 poz. 1227, Dz. U. z 2008 r. Nr 201 poz. 1237, Dz. U.

z. 2008 r. Nr 220 poz. 1413, Dz. U. z 2010 r. Nr 24 poz. 124, Dz. U. z 2010 r. Nr 75 poz. 474, Dz. U. z 2010 r. Nr 106 poz. 675, Dz. U. z 2010 r. Nr 119 poz. 804, Dz. U. z 2010 r. Nr 149 poz. 996, Dz. U. z 2010 r. Nr 155 poz. 1043, Dz. U. z 2010 r. Nr 130 poz. 871, Dz. U. z 2011 r. Nr 32 poz. 159). Rada Miejska w Miłosławiu uchwala co następuje:

§ 1. 1. Uchwala się miejscowy plan zagospodarowania przestrzennego dla ośrodka produkcyjnego gazu, strefy przyodwiertowej oraz gazociągu wraz z infrastrukturą towarzyszącą relacji: złoża gazu Miłosław E – Winna Góra – KGZ Radlin II odcinek na terenie gminy Miłosław, obręb: Bugaj - po stwierdzeniu zgodności ze Studium uwarunkowań i kierunków zagospodarowania przestrzennego gminy Miłosław (uchwała nr XI/60/99 z dnia 7.12.1999 r. Rady Miejskiej w Miłosławiu w sprawie uchwalenia Studium uwarunkowań i kierunków zagospodarowania przestrzennego Gminy Miłosław, zmieniona uchwałą nr X/56/11 z dnia 12.07.2011r. w sprawie uchwalenia zmiany studium uwarunkowań i kierunków zagospodarowania przestrzennego Gminy Miłosław. Granice obszarów objętych planem zostały naniesione na rysunku planu.

2. Plan miejscowy składa się z treści niniejszej uchwały oraz niżej wymienionych załączników stanowiących jej integralną część:

- 1) rysunku planu – w skali 1:1000 – załącznik nr 1A, 1B, 1C;
- 2) rozstrzygnięcia o sposobie rozpatrzenia uwag wniesionych do projektu miejscowego planu zagospodarowania przestrzennego wyłożonego do publicznego wglądu – załącznik nr 2;
- 3) rozstrzygnięcia o sposobie realizacji, zapisanych w planie inwestycji z zakresu infrastruktury technicznej, które należą do zadań własnych gminy, oraz zasadach ich finansowania – załącznik nr 3.

Rozdział I Przepisy ogólne

§ 2. Przedmiotem ustaleń planu są:

- 1) rozmieszczenie inwestycji celu publicznego o znaczeniu ponadlokalnym obejmującej ośrodek produkcyjny gazu, w tym strefę przyodwiertową oraz gazociąg wysokiego ciśnienia DN150 wraz z infrastrukturą towarzyszącą;
- 2) ustalenie przeznaczenia terenów;
- 3) określenie sposobów zagospodarowania terenów i warunków zabudowy.

§ 3. Ilekroć w dalszych przepisach niniejszej uchwały jest mowa o:

- 1) ustawie – należy przez to rozumieć ustawę z dnia 27 marca 2003 r. o planowaniu i zagospodarowaniu przestrzennym z późn. zmianami;

- 2) przeznaczeniu podstawowym – należy przez to rozumieć takie przeznaczenie, które powinno przeważać na obszarze w obrębie linii rozgraniczających, określone symbolem;
- 3) przeznaczeniu dopuszczalnym – należy przez to rozumieć rodzaje przeznaczenia inne niż podstawowe, które uzupełniają lub wzbogacają przeznaczenie podstawowe;
- 4) gazociągu – należy przez to rozumieć gazociąg DN150 wraz z infrastrukturą towarzyszącą;
- 5) infrastrukturze technicznej - należy przez to rozumieć urządzenia, sieci przesyłowe i związane z nimi obiekty świadczące niezbędne i podstawowe usługi dla obiektów budowlanych lub jednostek osadniczych w zakresie elektroenergetyki, dostarczania ciepła, wody, gazu, usuwania ścieków i odpadów, komunikacji, teletechniki itp. w tym gazociąg z infrastrukturą towarzyszącą;
- 6) strefie przyodwiertowej – należy przez to rozumieć strefę, w obrębie której zlokalizowana jest głowica odwiertu i odbywa się wydobywanie gazu;
- 7) strefie kontrolowanej – należy przez to rozumieć obszar wyznaczony po obu stronach gazociągu, w którym operator sieci gazowej podejmuje czynności w celu zapobieżenia działalności mogącej mieć negatywny wpływ na trwałość i prawidłową eksploatację gazociągu. Szerokość strefy kontrolowanej, której linia środkowa pokrywa się z osią gazociągu wynosi dla gazociągu wysokiego ciśnienia DN 150 – 4 m, zgodnie z przepisami odrębnymi;
- 8) pasie montażowym gazociągu – należy przez to rozumieć obszar przeznaczony do prowadzenia robót wykonawczych związanych z budową gazociągu;

§ 4. Następujące oznaczenia graficzne stanowią obowiązujące ustalenia planu:

- 1) granice obszarów objętych planem, obejmujące teren ośrodka produkcyjnego gazu, w tym strefę przyodwiertową oraz pas montażowy gazociągu DN150 wraz z infrastrukturą towarzyszącą;
- 2) linie rozgraniczające tereny o różnym przeznaczeniu oraz oznaczenia graficzne i literowe dotyczące przeznaczenia terenu;
- 3) nieprzekraczalne linie zabudowy;

§ 5. Na obszarach objętych planem ustala się następujące przeznaczenie terenów:

- 1) tereny infrastruktury technicznej gazowniczej, oznaczone na rysunku planu symbolami 1G-19G;
- 2) tereny lasów i infrastruktury technicznej gazowniczej, oznaczone na rysunku planu symbolami 1ZL/G-23ZL/G;

- 3) tereny rolnicze i infrastruktury technicznej gazowniczej, oznaczone na rysunku planu symbolem 1R/G-4R/G;
- 4) tereny dróg leśnych dojazdowych i infrastruktury technicznej gazowniczej, oznaczone na rysunku planu symbolami 1KD/G-5KD/G;
- 5) teren drogi leśnej dojazdowej, oznaczony na rysunku planu symbolem KD;
- 6) teren wód powierzchniowych śródlądowych i infrastruktury technicznej gazowniczej, oznaczony na rysunku planu symbolami WS/G;
- 7) tereny infrastruktury technicznej telekomunikacyjnej i infrastruktury technicznej gazowniczej, oznaczone na rysunku planu symbolami 1T/G, 2T/G;
- 8) teren zabudowy techniczno-produkcyjnej związanej z przemysłem gazowniczym - ośrodek produkcyjny gazu, oznaczony na rysunku planu symbolem PG;

Rozdział II Przepisy szczegółowe

§ 6. W zakresie szczegółowego określenia przeznaczenia terenów ustala się:

- 1) na terenach infrastruktury technicznej gazowniczej, oznaczonych na rysunku planu symbolami 1G-19G jako przeznaczenie podstawowe ustala się realizację gazociągu wraz ze strefą kontrolowaną. Dla gruntów leśnych uzyskano zgodę na stałą zmianę przeznaczenia gruntów leśnych na cele nieleśne na czas eksploatacji gazociągu, zgodnie z decyzją Nr ZS-W-2120-79-4/2011 z dnia 16.08.2011r. wydaną przez Ministra Środowiska ;
- 2) na terenach lasów i infrastruktury technicznej gazowniczej, oznaczonych na rysunku planu symbolami 1ZL/G-23ZL/G jako przeznaczenie podstawowe ustala się tereny lasów. Dopuszcza się czasową zmianę przeznaczenia gruntów leśnych, niezbędnych dla wykonywania prac montażowych, na cele nieleśne na czas budowy gazociągu zgodnie z decyzją Nr ZS-W-2120-79-4/2011 z dnia 16.08.2011 r. wydaną przez Ministra Środowiska. Po zakończeniu prac, grunty leśne należy zrekultywować;
- 3) na terenach rolniczych i infrastruktury technicznej gazowniczej, oznaczonych na rysunku planu symbolem 1R/G-4R/G jako przeznaczenie podstawowe ustala się tereny rolnicze. Na terenach rolniczych dopuszcza się okresowe działania związane z realizacją gazociągu;
- 4) na terenach dróg leśnych dojazdowych i infrastruktury technicznej gazowniczej, oznaczonych na rysunku planu symbolami 1KD/G-5KD/G jako przeznaczenie podstawowe ustala się tereny dróg leśnych dojazdowych. Jako przeznaczenie dopuszczalne ustala się realizację gazociągu wraz ze strefą kontrolowaną oraz czasowe zajęcie drogi na czas budowy gazociągu na warunkach uzyskanych od właściwych zarządców dróg. Dopuszcza się także adaptowanie istniejących sieci infrastruktury technicznej oraz realizację nowych elementów sieci;
- 5) na terenie drogi leśnej dojazdowej, oznaczonym na rysunku planu symbolem KD jako przeznaczenie podstawowe ustala się teren drogi leśnej dojazdowej. Jako przeznaczenie dopuszczalne ustala się teren infrastruktury technicznej;
- 6) na terenie wód powierzchniowych śródlądowych i infrastruktury technicznej gazowniczej, oznaczonym na rysunku planu symbolem WS/G jako przeznaczenie podstawowe ustala się teren cieku wodnego. Jako przeznaczenie dopuszczalne ustala się teren realizacji gazociągu wraz ze strefą kontrolowaną. Dopuszcza się także realizację innej infrastruktury technicznej;
- 7) na terenach infrastruktury technicznej telekomunikacyjnej i infrastruktury technicznej gazowniczej, oznaczonych na rysunku planu symbolami 1T/G, 2T/G jako przeznaczenie podstawowe ustala się teren infrastruktury technicznej telekomunikacyjnej. Jako przeznaczenie dopuszczalne ustala się teren realizacji gazociągu wraz ze strefą kontrolowaną. Dopuszcza się także realizację innej infrastruktury technicznej;
- 8) na terenie zabudowy techniczno-produkcyjnej związanej z przemysłem gazowniczym - ośrodek produkcyjny gazu wraz ze strefą przyodwiertową, oznaczonym na rysunku planu symbolem PG jako przeznaczenie podstawowe ustala się teren pod instalację technologiczną związaną z wydobywaniem i uzdatnianiem gazu ziemnego - odwiert Winna Góra 1 oraz teren zabudowy związanej z wydobywaniem i uzdatnianiem gazu a także zabudowy administracyjno-socjalnej, garaży, budynków gospodarczych. Jako przeznaczenie dopuszczalne ustala się teren infrastruktury technicznej nie związanej z produkcją gazu;

§ 7. W zakresie ochrony i kształtowania ładu przestrzennego ustala się:

- 1) zakaz lokalizacji obiektów wymienionych w przepisach odrębnych w strefach kontrolowanych;
- 2) zagospodarowanie zielenią wolnych od utwardzenia powierzchni terenu PG;

§ 8. W zakresie zasad ochrony środowiska, przyrody i krajobrazu kulturowego ustala się:

- 1) bezodpadowe prowadzenie gospodarki masami ziemnymi i selektywne gromadze-

- nie warstw: humusowej i mineralnej w czasie budowy gazociągu;
- 2) zakaz prowadzenia prac budowlanych naruszających ustalenia okresów ochronnych zwierząt;
 - 3) wszelkie oddziaływania związane z budową gazociągu oraz ośrodka produkcyjnego gazu a także związane z przesyłem gazu i działalnością prowadzoną na terenie ośrodka produkcyjnego gazu, oznaczonym symbolem PG nie mogą powodować przekroczenia standardów jakości środowiska, określonych przepisami odrębnymi, poza granicami terenów objętych planem;
 - 4) wokół odwiertu obowiązuje strefa ochronna wynosząca 50 m od odwiertu, zgodnie z przepisami odrębnymi;
 - 5) realizacja gazociągu nie może pogorszyć stosunków wodnych na terenach przyległych;
 - 6) skrzyżowanie gazociągu z ciekim wodnym WS/G należy wykonać zgodnie z uzyskanym pozwoleniem wodnoprawnym;
 - 7) nakaz przywrócenia do stanu pierwotnego skarp cieku, uszkodzonego w wyniku prac ziemnych, odbudowy ciągów drenarskich, w przypadku ich naruszenia oraz zapewnienia dostępności do cieku, zgodnie z przepisami odrębnymi;
 - 8) wody opadowe i roztopowe z połąci dachowych projektowanych budynków na terenie PG oraz wody z utwardzonych nawierzchni drogowych należy odprowadzać powierzchniowo lub do wód powierzchniowych po spełnieniu warunków, określonych w obowiązujących przepisach w zakresie ochrony środowiska;
 - 9) dla celów grzewczych dla terenu PG należy stosować energię elektryczną lub wytwarzać energię stosując paliwa charakteryzujące się niskimi wskaźnikami emisji substancji do powietrza, takie jak: gaz, oleje opałowe, paliwa stałe lub alternatywne źródła energii;
 - 10) w przypadku lokalizacji na terenie PG emitorów zanieczyszczeń powietrza nakaz zastosowania urządzeń redukujących emisję substancji powstałych w procesie spalania;
 - 11) odpady z terenu PG należy gromadzić i segregować w miejscach ich powstawania w sposób umożliwiający zorganizowany wywóz do miejsc odzysku lub unieszkodliwiania, zgodnie z przepisami odrębnymi oraz zgodnie z zapisami Planu Gospodarki Odpadami dla Gminy Mitosław;

§ 9. W zakresie zasad ochrony dziedzictwa kulturowego i zabytków oraz dóbr kultury współczesnej ustala się:

- 1) dla ochrony archeologicznego dziedzictwa kulturowego zobowiązuje się Inwestora do

prowadzenia badań archeologicznych przy realizacji inwestycji. Pozwolenie na badania archeologiczne Inwestor winien uzyskać przed otrzymaniem pozwolenia na budowę;

- 2) nie określa się innych zasad ochrony dziedzictwa kulturowego i zabytków oraz dóbr kultury współczesnej z uwagi na nie występowanie wymienionych zagadnień na obszarze objętym planem;

§ 10. W zakresie zasad kształtowania przestrzeni publicznych nie sprecyzowano ustaleń z uwagi na nie występowanie przestrzeni publicznych w rozumieniu ustawy;

§ 11. W zakresie parametrów i wskaźników zabudowy i zagospodarowania terenów ustala się:

- 1) ustala się nieprzekraczalne linie zabudowy na terenie PG, w odległości 4 m od linii rozgraniczających teren KD, zgodnie rysunkiem planu;
- 2) na terenie PG wielkość powierzchni zabudowy w stosunku do powierzchni działki nie może przekraczać 45%;
- 3) na terenie PG minimalny udział powierzchni biologicznie czynnej powinien wynosić 20%;
- 4) na terenie PG ustala się maksymalną wysokość budynków na 12 m n.p.t. i maksymalną wysokość budowli i urządzeń technologicznych na 60 m n.p.t.. Obowiązuje nakaz zgłoszenia do Dowództwa Sił Powietrznych obiektów o wysokości powyżej 50,0 m n. p. t.;
- 5) ustala się możliwość realizacji każdego rodzaju dachów w budynkach na terenie PG;

§ 12. W zakresie granic i sposobów zagospodarowania terenów lub obiektów podlegających ochronie, ustalonych na podstawie odrębnych przepisów ustala się :

- 1) nakaz uwzględnienia ograniczeń wynikających z lokalizacji obszaru objętego planem na terenie Żerkowsko - Czeszewskiego Parku Krajobrazowego;
- 2) nakaz uwzględnienia ograniczeń wynikających z lokalizacji obszaru objętego planem na obszarze specjalnej ochrony ptaków Natura 2000 Dolina Środkowej Warty PLB 300002, który jest wrażliwy pod względem zmiany reżimu hydrologicznego. Przedmiotem ochrony są ptaki, m.in. kania ruda, bocian czarny, żuraw, dzięcioł średni, podróżniczek, derkacz, błotniak zbożowy, błotniak łąkowy, gęgawa, rycyk, kulik wielki;
- 3) nakaz uwzględnienia ograniczeń wynikających z lokalizacji obszaru objętego planem na obszarze 4 rodzajów siedlisk wymienionych w Standardowym Formularzu Danych dla proponowanego obszaru mającego znaczenie dla Wspólnoty Lasy Żerkowsko-

Czeszewskie - PLH 300053, stanowiących przedmiot ochrony tego obszaru. Są to: grąd środkowoeuropejski i subkontynentalny, łęgowe lasy dębowo - wiązowo - jesionowe, niżowe i górskie świeże łąki użytkowane ekstensywnie oraz nadrzeczny łęg topolowy. Podstawą ochrony lasów łęgowych powinna być przede wszystkim ochrona warunków siedliskowych, w których funkcjonuje ten typ ekosystemu, w tym przede wszystkim ochrona warunków wodnych;

- 4) dla przedsięwzięć mogących znacząco oddziaływać na środowisko lub gdy zachodzi podejrzenie, że przedsięwzięcie może oddziaływać na obszar Natura 2000, obowiązuje przeprowadzenie procedury administracyjnej: postępowania w sprawie oceny oddziaływania na środowisko, zgodnie z przepisami szczególnymi;

§ 13. W zakresie zasad scalania i podziału nieruchomości ustala się:

- 1) dopuszczenie podziału terenów objętych planem, zgodnie z przepisami odrębnymi;
- 2) dopuszczenie wydzielenia z terenu PG działek o wielkości wynikającej z potrzeb technologicznych dla infrastruktury technicznej, zgodnie z przepisami odrębnymi;
- 3) nie przewiduje się scalania i podziału nieruchomości w rozumieniu przepisów odrębnych;

§ 14. W zakresie szczególnych warunków zagospodarowania terenów oraz ograniczeń w ich użytkowaniu w tym zakazu zabudowy ustala się:

- 1) zajęcie na czas budowy gazociągu terenów, oznaczonych na rysunku planu symbolami: 1ZL/G-23ZL/G, 1R/G-4R/G, 1KD/G-5KD/G, WS/G, 1T/G, 2T/G;
- 2) nakaz uwzględnienia ograniczeń dla strefy kontrolowanej, wynikających z przepisów odrębnych na terenach: 1KD/G-5KD/G, WS/G, 1T/G, 2T/G;
- 3) w obrębie części ośrodka produkcyjnego PG, objętej strefą ochronną odwiertu, zakaz lokalizowania jakichkolwiek obiektów niezwiązanych z ruchem zakładu górniczego, zgodnie z przepisami szczególnymi;

§ 15. W zakresie zasad modernizacji, rozbudowy i budowy systemów komunikacji i infrastruktury technicznej ustala się:

1. W zakresie komunikacji:

- 1) obsługa komunikacyjna terenów objętych planem odbywać się będzie na dotychczasowych zasadach, poprzez drogi leśne dojazdowe 1KD/G - 5KD/G w dotychczasowych parametrach jezdni oraz drogę leśną dojazdową KD;
- 2) nakaz wykonania skrzyżowań gazociągu z drogami zgodnie z przepisami odrębnymi

o zachowaniu skrajni drogowej. Przy równoległym do dróg przebiegu gazociągu, ustala się obowiązek zachowania odległości wymaganych w obowiązujących przepisach;

- 3) przy równoległym do dróg przebiegu gazociągu, ustala się obowiązek uzgadniania z operatorem gazociągu rozmieszczenia elementów oznakowania drogowego oraz znaków informacji turystycznej;
- 4) dla terenu PG należy zabezpieczyć miejsca postojowe dla samochodów osobowych wymiarze 1 miejsce postojowe na 3 zatrudnionych oraz zorganizowanie miejsc przeładunku na terenie własnym;
- 5) na obszarach objętych planem należy zabezpieczyć drogi pożarowe, zgodnie z przepisami odrębnymi;

2. W zakresie zaopatrzenia w wodę:

- 1) zaopatrzenie w wodę terenu PG z wodociągu wiejskiego po zrealizowaniu uzupełniającej sieci wodociągowej wzdłuż istniejących dróg z dopuszczeniem indywidualnych rozwiązań w zakresie zaopatrzenia w wodę, zgodnie z przepisami szczególnymi;
- 2) nakaz zabezpieczenia wody dla celów gaśniczych w ilości zapewniającej jej wymagane zapotrzebowanie dla celów przeciwpożarowych, zgodnie z przepisami szczególnymi;

3. W zakresie zaopatrzenia w energię elektryczną:

- 1) zasilanie w energię elektryczną po zrealizowaniu stacji transformatorowej na terenie PG, z dopuszczeniem zmiany lokalizacji lub wykorzystania istniejącej stacji elektroenergetycznej i zapewnienie zasilania liniami napowietrznymi nn lub kablowymi na warunkach określonych przez dostawcę - po uzgodnieniu z zakładem energetycznym i uzyskaniu odpowiedniej służebności gruntowej;
- 2) realizacja i finansowanie inwestycji elektroenergetycznych oraz usuwanie kolizji projektowanych obiektów z istniejącymi sieciami energetycznymi będącymi własnością gestora sieci - zgodnie z przepisami odrębnymi oraz na podstawie: warunków przyłączenia albo usunięcia kolizji, które określi gestor sieci na wniosek zainteresowanych podmiotów;

4. W zakresie telekomunikacji ustala się dopuszczenie rozbudowy istniejących sieci telekomunikacyjnych przy założeniu sukcesywnej wymiany linii napowietrznych na linie telefoniczne kablowe doziemne. Sposób i warunki usuwania kolizji z planowanym przebiegiem gazociągu, określą w porozumieniu zainteresowane strony;

5. W zakresie wszystkich sieci infrastruktury technicznej:

- 1) nakaz wykonania skrzyżowań gazociągu z innymi instalacjami podziemnymi i napo-

wietrznymi zgodnie z obowiązującymi przepisami oraz obowiązek uzgadniania rozwiązań technicznych tych skrzyżowań z właścicielami instalacji na bazie warunków technicznych;

- 2) inne elementy uzbrojenia – na warunkach określonych w przepisach szczególnych i przy uwzględnieniu ograniczeń wynikających z przebiegu gazociągu;
- 3) dopuszczenie lokalizowania na terenie PG urządzeń technicznych obsługi obiektów budowlanych i obiektów pomocniczych służących zaopatrzeniu w wodę, energię elektryczną oraz związane z odprowadzeniem ścieków lub innymi elementami uzbrojenia pod warunkiem uzyskania odpowiedniej służebności gruntowej.

§ 16. W zakresie sposobu i terminu tymczasowego zagospodarowania, urządzania i użytkowania terenów ustala się:

- 1) dopuszczenie tymczasowego zajęcia na budowę gazociągu pasów terenów, oznaczonych na rysunku planu symbolami 1ZL/G-23ZL/G oraz 1R/G, 2R/G;

- 2) nakaz przywrócenie do stanu pierwotnego terenów zajętych tymczasowo po zakończeniu prac budowlanych;
- 3) dopuszczenie lokalizowania tymczasowych obiektów budowlanych i obiektów małej architektury na terenie PG;

Rozdział III Przepisy końcowe

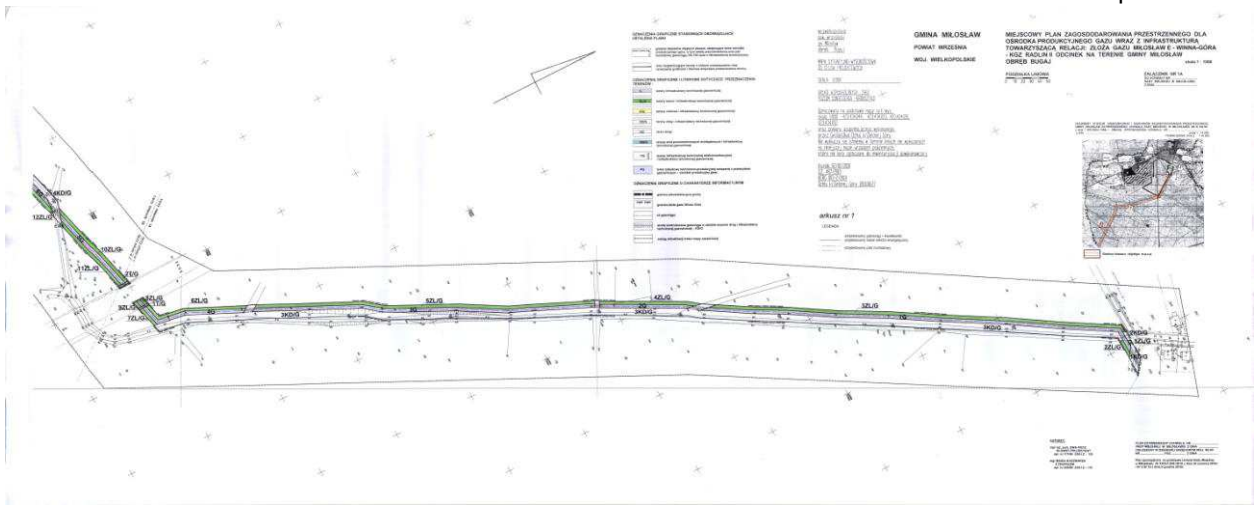
§ 17. Ustala się stawkę, służącą naliczaniu jednorazowych opłat, o której mowa w art. 15 ust. 2 pkt 12 i w art. 36 ust. 4 ustawy w wysokości 0 %.

§ 18. Wykonanie uchwały powierza się Burmistrzowi Gminy Miłosław.

§ 19. Uchwała w sprawie niniejszego planu wchodzi w życie po upływie 30 dni od dnia ogłoszenia w Dzienniku Urzędowym Województwa Wielkopolskiego.

Przewodniczący
Rady Miejskiej
(-) inż. Jarosław Sobczak

Załącznik nr 1c
do uchwały nr XI/57/11
Rady Miejskiej w Miłosławiu
z dnia 25 sierpnia 2011 r.



Załącznik nr 2
do uchwały nr XI/57/11
Rady Miejskiej w Miłosławiu
z dnia 25 sierpnia 2011 r.

ROZSTRZYGNIĘCIE RADY MIEJSKIEJ W MIŁOSŁAWIU W SPRAWIE ROZPATRZENIA UWAG WNIESIONYCH DO WYŁOŻONEGO DO PUBLICZNEGO WGLĄDU PROJEKTU MIEJSCOWEGO PLANU ZAGOSPODAROWANIA PRZESTRZENNEGO DLA OŚRODKA PRODUKCYJNEGO GAZU, STREFY PRZYODWIERTOWEJ ORAZ GAZOCIĄGU WRAZ Z INFRASTRUKTURĄ TOWARZYSZĄCĄ RELACJI: ZŁOŻE GAZU MIŁOSŁAW E-WINNA GÓRA -KGZ RADLIN II ODCINEK NA TERENIE GMINY MIŁOSŁAW OBRĘB: BUGAJ WRAZ Z PROGNOZĄ ODDZIAŁYWANIA NA ŚRODOWISKO

Na podstawie art. 20 ust. 1 ustawy z dnia 27 marca 2003r. o planowaniu i zagospodarowaniu przestrzennym (Dz. U. Nr 80 poz. 717 ze zmianami) Rada Miejska w Miłosławiu rozstrzyga co następuje:

Na podstawie rozstrzygnięcia Burmistrza Gminy Miłosław z 11.07.2011r. w sprawie braku uwag do

projektu miejscowego planu zagospodarowania przestrzennego wyłożonego do publicznego wglądu wraz z prognozą oddziaływania na środowisko w dniach od 03.06.2011 do 08.07.2011r. nie rozstrzyga się o sposobie ich rozpatrzenia.

Załącznik nr 3
do uchwały nr XI/57/11
Rady Miejskiej w Miłosławiu
z dnia 25 sierpnia 2011 r.

ROZSTRZYGNIĘCIE RADY MIEJSKIEJ W MIŁOSŁAWIU O SPOSOBIE REALIZACJI ZAPISANYCH W MIEJSCOWYM PLANIE ZAGOSPODAROWANIA PRZESTRZENNEGO DLA OŚRODKA PRODUKCYJNEGO GAZU, STREFY PRZYODWIERTOWEJ ORAZ GAZOCIĄGU WRAZ Z INFRASTRUKTURĄ TOWARZYSZĄCĄ RELACJI: ZŁOŻE GAZU MIŁOSŁAW E-WINNA GÓRA -KGZ RADLIN II ODCINEK NA TERENIE GMINY MIŁOSŁAW OBRĘB : BUGAJ INWESTYCJI Z ZAKRESU INFRASTRUKTURY TECHNICZNEJ, KTÓRE NALEŻĄ DO ZADAŃ WŁASNYCH GMINY ORAZ ZASADNOŚCI ICH FINANSOWANIA

Na podstawie art. 20 ust. 1 ustawy z 27 marca 2003 r. o planowaniu i zagospodarowaniu przestrzennym (Dz. U. z 2003 r. Nr 80 poz.717), art. 7 ust. 1, pkt 2 i 3 ustawy z 8 marca 1990 r. o samorządzie gminnym (Dz. U. z 2001 r. Nr 142, poz. 1591 ze zmianami) i art. 111, ust. 2, pkt. 1 ustawy z 26 listopada 1998 r. o finansach publicznych (Dz. U. z 2003 r. Nr 15, poz. 148 ze zmianami) Rada Miejska w Miłosławiu rozstrzyga co następuje:

§ 1 Realizacja zamierzeń inwestycyjnych przewidzianych w przedmiotowym planie , nie obciążą budżetu gminy Miłosław.

§ 2 1. W planie nie ustala się terenów publicznych, których koszty realizacji miałyby w przyszłości obciążyć gminę Miłosław.

2. Kosztami zagospodarowania terenów objętych planem, zgodnie z jego zapisami, obciążony będzie inwestor

4434

UCHWAŁA NR X/ 60 /11 RADY GMINY I MIASTA ODOLANÓW

z dnia 29 sierpnia 2011 r.

w sprawie: zmiany uchwały nr XXIV/161/09 Rady Gminy i Miasta Odolanów z dnia 26 lutego 2009 r. w sprawie ustalenia opłat za zajmowanie pasa drogowego dróg gminnych na cele niezwiązane z potrzebami zarządzania drogami lub potrzebami ruchu

Na podstawie art.18 ust. 2 pkt 15 ustawy z dnia 8 marca 1990 r. o samorządzie gminnym (Dz.U. z 2001r. Nr 142 poz.1591 ze zmianami) oraz art.40 ust.8 ustawy z dnia 21 marca 1985 r. o drogach publicznych (Dz. U. z 2007r. Nr 19 poz. 115 ze zmianami) uchwała się, co następuje :

§ 1. W uchwale nr XXIV/161/09 z dnia 26 lutego 2009 r. wprowadza się następujące zmiany: 1) w § 2 skreśla się pkt 4, 2) dotychczasowy punkt 5 otrzymuje numerację 4.

§ 2. Wykonanie uchwały powierza się Burmistrzowi Gminy i Miasta Odolanów.

§ 3. Uchwała wchodzi w życie po upływie 14 dni od dnia ogłoszenia w Dzienniku Urzędowym Województwa Wielkopolskiego.

Przewodniczący Rady
Gminy i Miasta Odolanów
(-) Paweł Barczak

4435

UCHWAŁA NR X/61/11 RADY GMINY I MIASTA W ODOLANOWIE

z dnia 29 sierpnia 2011 r.

w sprawie: zmiany treści uchwały Nr XX/139/08 Rady Gminy i Miasta w Odolanowie z dnia 31 października 2008 w sprawie: zwolnienia z podatku od nieruchomości.

Na podstawie art. 18 ust. 2 pkt 8 ustawy z dnia 8 marca 1990r. o samorządzie gminnym (tekst jednolity: Dz. U. z 2001 Nr 142, poz.1591 z późniejszymi zmianami) oraz art.7 ust.3 ustawy z dnia 12 stycznia 1991r. o podatkach i opłatach lokalnych (tekst jedno-

lity: Dz. U. z 2010r. Nr 95, poz.613 z późniejszymi zmianami), uchwała się, co następuje:

§ 1. Zmienia się treść uchwały Nr XX/139/2008 z dnia 31 października 2008 w sprawie: zwolnienia z podatku od nieruchomości, zmienionej uchwałą nr XXII/149/2008 z dnia 12 grudnia 2008 r. w sprawie: