

Załącznik Nr 7
do uchwały Nr XXV/157/09
Rady Gminy Narew
z dnia 27 sierpnia 2009 r.

ROZSTRZYGNIĘCIE O SPOSOBIE REALIZACJI

zapisanych w projekcie miejscowego planu zagospodarowania przestrzennego terenów z obszaru gminy Narew, dotyczących wsi: Saki, Koźliki, Puchły i Narew, inwestycji z zakresu infrastruktury technicznej, które należą do zadań własnych gminy oraz zasad ich finansowania, zgodnie z przepisami o finansach publicznych

Na podstawie art. 20 ust. 1 ustawy z dnia 27 marca 2003 r. o planowaniu i zagospodarowaniu przestrzennym (Dz. U. Nr 80, poz. 717; z 2004 r. Nr 6, poz. 41, Nr 141, poz. 1492; z 2005 r. Nr 113, poz. 954, Nr 130, poz. 1087; z 2006 r. Nr 45, poz. 319, Nr 225, poz. 1635; z 2007 r. Nr 127, poz. 880; z 2008 r. Nr 199, poz. 1227, Nr 201, poz. 1237, Nr 220, poz. 1413) Rada Gminy stwierdza, że na terenie objętym planem inwestycje z zakresu infrastruktury technicznej, należące do zadań własnych gminy, będą realizowane z dochodów własnych gminy oraz innych źródeł finansowania, zgodnie z przepisami o finansach publicznych, na podstawie uchwalanych rocznych planów inwestycyjnych gminy.

2 0 2 0

UCHWAŁA NR XXVI/270/09 RADY GMINY SUWAŁKI

z dnia 27 sierpnia 2009 r.

w sprawie miejscowego planu zagospodarowania przestrzennego części wsi Dubowo Drugie w gminie Suwałki

Na podstawie art. 18 ust. 2 pkt 5 ustawy z dnia 8 marca 1990 r. o samorządzie gminnym (Dz. U. z 2001 r. Nr 142, poz. 1591, z 2002 r. Nr 23, poz. 220, Nr 62, poz. 558, Nr 113, poz. 984, Nr 153, poz. 1271, Nr 214, poz. 1806, z 2003 r. Nr 80, poz. 717, Nr 162, poz. 1568, z 2004 r. Nr 102, poz. 1055, Nr 116, poz. 1203, z 2005 r. Nr 172, poz. 1441, Nr 175, poz. 1457, z 2006 r. Nr 17, poz. 128, Nr 181, poz. 1337, z 2007 r. Nr 48, poz. 327, Nr 138, poz. 974, Nr 173, poz. 1218, z 2008 r. Nr 180, poz. 1111, Nr 223, poz. 1458, z 2009 r. Nr 52, poz. 420), art. 7 ust. 1 ustawy z dnia 3 lutego 1995 r. o ochronie gruntów rolnych i leśnych (tekst jednolity Dz. U. z 2004 r. Nr 121, poz. 1266, z 2005 r. Nr 175, poz. 1462, z 2006 r. Nr 12, poz. 63, z 2007 r. Nr 75, poz. 493, Nr 80, poz. 541, Nr 191, poz. 1374, z 2008 r. Nr 237, poz. 1657, z 2009 r. Nr 1, poz. 3), art. 20 ust. 1 ustawy z dnia 27 marca 2003 r. o planowaniu i zagospodarowaniu przestrzennym (Dz.U. z 2003 r. Nr 80, poz. 717, z 2004 r. Nr 6, poz. 41, Nr 141, poz. 1492, z 2005 r. Nr 113, poz. 954, Nr 130, poz. 1087, z 2006 r. Nr 45, poz. 319, Nr 225, poz. 1635, z 2007 r. Nr 127, poz. 880, z 2008 r. Nr 199, poz. 1227, Nr 201, poz. 1237, z 2009 r. Nr 220, poz. 1413) oraz Uchwały Nr XIV/133/08 Rady Gminy Suwałki z dnia 22 kwietnia 2008 r. w sprawie przystąpienia do sporządzenia miejscowego planu zagospodarowania przestrzennego części wsi Dubowo Drugie, w gminie Suwałki - Rada Gminy Suwałki uchwala, co następuje:

ROZDZIAŁ I PRZEPISY OGÓLNE

§ 1.1 Po stwierdzeniu zgodności ze „Studium uwarunkowań i kierunków zagospodarowania przestrzennego gminy Suwałki” uchwalonym uchwałą Nr XVII/114/01 Rady Gminy Suwałki z dnia 30 stycznia 2001 r., zaktualizowanym uchwałą Nr XXVII/228/05 Rady Gminy Suwałki z dnia 29 czerwca 2005 r., zmienionym uchwałą Nr VIII/69/07 Rady Gminy Suwałki z dnia 17 sierpnia 2007 r., oraz uchwałą Nr XVII/176/08 Rady Gminy Suwałki z dnia 12 września 2008 r., **uchwała się miejscowy plan zagospodarowania przestrzennego części wsi Dubowo Drugie w gminie Suwałki**, w granicach określonych na rysunku planu w skali 1 : 1000, stanowiącym załącznik Nr 1 do niniejszej uchwały, zwany dalej planem miejscowym.

2. Granicami opracowania planu miejscowego objęto teren działki nr ew. 204/9 we wsi Dubowo Drugie w Gminie Suwałki, o powierzchni 4,5000 ha.

§ 2.1. Przeznacza się na cele nierolnicze grunty rolne, wytworzone z gleb pochodzenia mineralnego o łącznej powierzchni 4,5000 ha, o następującej strukturze:

- 1) RV o powierzchni – 2,9400 ha;
- 2) RVI o powierzchni – 1,5600 ha.

§ 3. Integralną częścią niniejszej uchwały są:

- 1) załącznik Nr 1 – rysunek planu w skali 1:1000;
- 2) załącznik Nr 2 – zawierający sposób rozpatrzenia nieuwzględnionych uwag dotyczących projektu miejscowego planu zagospodarowania przestrzennego części wsi Dubowo Drugie w gminie Suwałki;
- 3) załącznik Nr 3 – określający sposób realizacji zapisanych w miejscowym planie zagospodarowania przestrzennego części wsi Dubowo Drugie w gminie Suwałki inwestycji z zakresu infrastruktury technicznej, które należą do zadań własnych gminy oraz zasady ich finansowania.

§ 4. Celem regulacji prawnych zawartych w ustaleniach planu jest:

- 1) przeznaczenie terenów rolnych pod eksploatację kruszywa naturalnego na potrzeby drogownictwa i budownictwa, a po wyeksploatowaniu złóż rekultywacja terenu;
- 2) określenie zasad zagospodarowania terenów, minimalizujących skutki wpływu ustaleń planu na środowisko przyrodnicze;
- 3) zmiana przeznaczenia gruntów rolnych na cele nierolnicze.

§ 5.1. Następujące oznaczenia graficzne na rysunku planu są obowiązującymi ustaleniami:

- 1) granice opracowania planu miejscowego;
- 2) linie rozgraniczające tereny o różnym przeznaczeniu i różnych zasadach zagospodarowania;
- 3) symbole przeznaczenia terenu.

2. Pozostałe oznaczenia graficzne, w tym:

- 1) granice administracyjne wsi;
- 2) zjazd z drogi na tereny PG1 i PG2;
- 3) przebieg istniejącej infrastruktury technicznej
 - mają charakter informacyjny.

3. Dokumentacja planu składa się z następujących elementów nie podlegających uchwaleniu:

- 1) opracowania ekofizjograficznego;
- 2) prognozy skutków oddziaływania planu na środowisko;
- 3) prognozy skutków finansowych uchwalenia miejscowego planu zagospodarowania przestrzennego.

4. Granice opracowania planu stanowią równocześnie linie rozgraniczające tereny.

§ 6. Ilekroć w przepisach niniejszej uchwały jest mowa bez bliższego określania o:

- 1) **rysunku planu** – należy przez to rozumieć część graficzną planu w skali 1:1000 stanowiącą załącznik Nr 1 do niniejszej uchwały;
- 2) **uchwale** – należy przez to rozumieć tekst niniejszej Uchwały Rady Gminy Suwałki;
- 3) **przepisach szczególnych i odrębnych** – należy przez to rozumieć przepisy ustaw wraz z aktami wykonawczymi;
- 4) **terenie** – należy przez to rozumieć teren o określonym przeznaczeniu, wyznaczony na rysunku planu liniami rozgraniczającymi;
- 5) **linii rozgraniczającej tereny o różnym przeznaczeniu i różnych zasadach zagospodarowania** – należy przez to rozumieć linię dzielącą tereny o różnym przeznaczeniu, bądź różnych zasadach zagospodarowania;
- 6) **przeznaczeniu podstawowym** – należy przez to rozumieć takie przeznaczenie, które przeważa na danym obszarze wyznaczonym liniami rozgraniczającymi – główny sposób zagospodarowania terenu, któremu muszą być podporządkowane inne funkcje;
- 7) **przeznaczeniu tymczasowym** – należy przez to rozumieć przeznaczenie inne niż podstawowe, które może występować na wyznaczonym terenie w ograniczonym czasie, określonym w decyzji administracyjnej, na podstawie niniejszego planu oraz przepisów szczególnych i odrębnych;
- 8) **symbolu przeznaczenia terenu** – należy przez to rozumieć literowe oznaczenie poszczególnych terenów, w tekście i na rysunku planu, określające ich przeznaczenie podstawowe;
- 9) **terenie górniczym** – należy przez to rozumieć przestrzeń objętą przewidywanymi wpływami robót górniczych zakładu górniczego;
- 10) **obszarze górniczym** – należy przez to rozumieć przestrzeń, w granicach której przedsiębiorca jest uprawniony do wydobywania kopaliny objętej koncesją;

- 11) **koncesji** – należy przez to rozumieć decyzję właściwych organów na poszukiwanie, rozpoznawanie lub wydobywanie kopalin ze złóż, wydaną na podstawie przepisów szczególnych, w uzgodnieniu z właściwym organem samorządu terytorialnego;
- 12) **przedsiębiorcy** – należy przez to rozumieć podmiot posiadający koncesję na prowadzenie działalności regulowanej ustawą szczególną;
- 13) **rekultywacji terenów** – należy przez to rozumieć nadanie lub przywrócenie terenom zdewastowanym wartości użytkowych lub przyrodniczych przez właściwe ukształtowanie ich rzeźby, poprawienie właściwości fizycznych i chemicznych, uregulowanie stosunków wodnych, odtworzenie gleb, umocnienie skarp oraz odbudowanie lub zbudowanie niezbędnych dróg;
- 14) **zagospodarowaniu gruntów** – należy przez to rozumieć rolnicze, leśne lub inne użytkowanie gruntów zrekultywowanych;
- 15) **ładzie przestrzennym** – należy przez to rozumieć takie ukształtowanie przestrzeni, które tworzy harmonijną całość oraz uwzględnia w uporządkowanych relacjach wszelkie uwarunkowania i wymagania funkcjonalne, społeczno-gospodarcze, środowiskowe, kulturowe oraz kompozycyjno-estetyczne.

ROZDZIAŁ II

USTALENIA OGÓLNE DOTYCZĄCE CAŁEGO OBSZARU OBJĘTEGO PLANEM

§ 7. 1. Ustalenia dotyczące przeznaczenia terenów:

- 1) **PG1** – teren udokumentowanego złoża kruszywa naturalnego „Dubowo Drugie II” (w kat. C1 złoża piasku ze żwirem) przewidziany do eksploatacji;
- 2) **PG2** – tereny górnicze – pasy ochronne obszaru górniczego w stosunku do drogi gminnej, kolektora wód opadowych i terenów sąsiednich, drogi gospodarcze, obiekty związane z techniczną i sanitarną obsługą (nietrwale związane z gruntem).

2. Tereny, o których mowa w ust. 1 mogą być wykorzystywane w sposób dotychczasowy, do czasu ich zagospodarowania zgodnie z niniejszym planem.

§ 8. Ustalenia dotyczące zasad ochrony i kształtowania ładu przestrzennego.

1. Zagospodarowanie poszczególnych terenów powinno nawiązywać do zagospodarowania terenów sąsiednich oraz harmonizować z otaczającym krajobrazem.

2. Cechy elementów zagospodarowania przestrzennego wymagające ochrony:

- 1) historycznie ukształtowana struktura użytkowania gruntów, sieć drożna, mozaikowatość pól;
- 2) uwarunkowania wynikające z położenia terenu opracowania planu na obszarze zasobowego dla miejskiego ujęcia wód;
- 3) na terenach objętych planem nie przewiduje się zabudowy.

3. Elementy zagospodarowania przestrzennego wymagające ukształtowania lub rewaloryzacji:

- 1) rekultywacja terenów zdegradowanych na cele leśne.

4. Zasady zagospodarowania terenów:

- 1) wykorzystanie istniejącego układu komunikacyjnego – wjazd z drogi gminnej;
- 2) racjonalne wykorzystanie terenów przy zachowaniu i ochronie walorów przyrodniczych i krajobrazowych;
- 3) ochrona wód powierzchniowych i gleb przed niekontrolowanym zanieczyszczeniem ściekami bytowymi i rolniczymi;
- 4) ochrona cennej, rzadkiej roślinności i zadrzewień śródpolnych;
- 5) nie przewiduje się stosowania ekranów akustycznych zabezpieczających przed uciążliwościami pochodzącymi z pracy maszyn podczas eksploatacji kruszywa, ze względu na dużą odległość od obiektów stałego pobytu ludzi;
- 6) podjęcie eksploatacji złoża kruszywa naturalnego „Dubowo Drugie II” nie wymaga budowy obiektów zakładu górniczego lub zakładu przeróbczego; kruszywo w całości będzie transportowane poza granice złoża do zakładu przeróbczego, podczas eksploatacji nie przewiduje się zagrożeń naturalnych i zjawisk geodynamicznych, mogących utrudnić prowadzenie robót górniczych;
- 7) przewiduje się wyłączenie z użytkowania rolniczego gruntów rolnych i użytków zielonych na czas eksploatacji kruszywa;
- 8) podczas rekultywacji dążyć należy do przywrócenia naturalnej morfologii terenu;
- 9) eksploatację kruszywa należy prowadzić zgodnie z projektem zagospodarowania złoża „Dubowo Drugie II”;
- 10) ustala się zakaz zabudowy na całym obszarze objętym niniejszym planem.

5. W razie likwidacji zakładu górniczego przedsiębiorca jest zobowiązany:

- 1) zabezpieczyć lub zlikwidować wyrobiska górnicze oraz obiekty i urządzenia zakładu górniczego;
- 2) zabezpieczyć niewykorzystaną część złoża;
- 3) przedsięwziąć niezbędne środki w celu ochrony środowiska oraz rekultywacji gruntów i zagospodarowania terenów po działalności górniczej.

§ 9. Ustalenia dotyczące zasad ochrony środowiska, przyrody i krajobrazu kulturowego:

- 1) zakazuje się realizacji przedsięwzięć mogących znacząco oddziaływać na środowisko, z wyłączeniem inwestycji drogowych, infrastruktury technicznej i wydobywania kopalin zgodnie z ustaleniami niniejszego planu;
- 2) zakazuje się prowadzenia działalności gospodarczej wpływającej szkodliwie na środowisko przyrodnicze w aspekcie dopuszczalnych norm;
- 3) zakazuje się stosowania technologii niebezpiecznych dla środowiska;
- 4) zakazuje się odprowadzania nie oczyszczonych ścieków do gruntu i wód powierzchniowych;
- 5) nakazuje się przestrzegać wymogów i zaleceń dotyczących zagospodarowania obszarów wyróżnionych w planie;
- 6) nakazuje się prowadzenie nasadzeń gatunkami rodzimymi;

- 7) nakazuje się ograniczenia emisji pyłów i gazów poprzez stosowanie paliw ekologicznych;
- 8) nakłada się obowiązek ograniczenia uciążliwości przedsięwzięć inwestycyjnych do granic terenu do którego inwestor posiada tytuł prawny;
- 9) ustala się dopuszczalny poziom hałasu zgodnie z ustaleniami przepisów szczególnych i odrębnych;
- 10) nakazuje się przestrzeganie normatywnego, dopuszczalnego poziomu hałasu w środowisku przyrodniczym;
- 11) złoża kruszywa udokumentowano jedynie w części suchej do głębokości 0,5 m powyżej stwierdzonego zwierciadła I warstwy wodonośnej, jego eksploatacja nie może zagrażać wodom podziemnym i nie może być szkodliwa dla środowiska;
- 12) wszelkie wpływy dotyczące robót górniczych muszą zamknąć się w granicach terenu górniczego;
- 13) eksploatację kopaliny należy prowadzić zgodnie z uzyskaną koncesją, która uściśli warunki wydobywania;
- 14) granice obszaru i terenu górniczego należy w widoczny sposób oznaczyć w terenie, np. poprzez wykonanie ogrodzenia lub umieszczenie tablic informacyjnych i ostrzegawczych;
- 15) eksploatacja kruszywa może odbywać się zgodnie z dokumentacją geologiczną, w technologii ograniczającej ujemny wpływ na środowisko;
- 16) w granicach opracowania planu miejscowego nie występują obiekty, wody powierzchniowe, zabytki kultury i przyrody (głazy narzutowe, pomniki przyrody), dla których należałoby ustanowić dodatkowe filary ochronne.

§ 10. Ustalenia dotyczące zasad ochrony dziedzictwa kulturowego i zabytków oraz dóbr kultury współczesnej.

1. Teren opracowania planu miejscowego nie jest objęty ochroną konserwatorską.

2. W granicach opracowania planu nie występują zabytki budownictwa wpisane do wojewódzkiej i gminnej ewidencji zabytków oraz udokumentowane stanowiska archeologiczne.

3. W przypadku natrafienia w trakcie prowadzenia robót budowlanych lub ziemnych na przedmiot, co do którego istnieje przypuszczenie, iż jest on zabytkiem, należy:

- 1) wstrzymać wszelkie prace mogące uszkodzić lub zniszczyć odkryty przedmiot;
- 2) zabezpieczyć, przy użyciu dostępnych środków, ten przedmiot i miejsce jego odkrycia;
- 3) niezwłocznie zawiadomić o tym konserwatora zabytków, wójta gminy lub policję.

§ 11. Ustalenia dotyczące wymagań wynikających z potrzeb kształtowania przestrzeni publicznych.

1. Na obszarze objętym niniejszym planem nie projektuje się przestrzeni publicznych.

§ 12. Ustalenia dotyczące parametrów i wskaźników kształtowania zabudowy oraz zagospodarowania terenu.

1. Nie ustala się powierzchni zabudowy i minimalnej powierzchni biologicznie czynnej, ponieważ na terenie objętym planem nie przewiduje się zabudowy, z wyjątkiem obiektów parterowych technicznych i sanitarnych do obsługi terenu górniczego, nie związanych trwale z gruntem.

2. Zagospodarowanie terenu określi koncesja.

§ 13. Ustalenia dotyczące szczegółowych zasad i warunków scalania i podziału nieruchomości objętych planem miejscowym.

1. Na obszarze objętym planem nie wyznacza się terenów przeznaczonych do scalania i podziału nieruchomości.

§ 14. Ustalenia dotyczące granic i sposobów zagospodarowania terenów lub obiektów podlegających ochronie, ustalonych na podstawie odrębnych przepisów, w tym terenów górniczych, a także narażonych na niebezpieczeństwo powodzi oraz zagrożonych osuwaniem się mas ziemnych.

1. Na obszarze objętym planem nie występują tereny objęte ochroną prawną w rozumieniu przepisów o ochronie przyrody, urządzenia melioracji wodnych, a także narażone na niebezpieczeństwo powodzi.

2. Obszar objęty planem stanowi udokumentowane złożo przewidziane do eksploatacji oraz tereny wpływów górniczych. Obowiązują ustalenia §9 niniejszej uchwały.

3. W trakcie prowadzenia robót wydobywczych skarpy docelowe – poeksploatacyjne nie mogą przekroczyć kąta naturalnego stoku 300 – jego przekroczenie grozi powstaniem ruchów osuwiskowych zagrażających bezpieczeństwu pracy kopalni.

4. W odniesieniu do terenów górniczych przedsiębiorca jest zobowiązany:

- 1) wykonać projekt zagospodarowania złoża, uwzględniający postanowienia niniejszego planu;
- 2) uzyskać koncesję na wydobywanie kopaliny;
- 3) wykonać plan ruchu;
- 4) eksploatację złoża prowadzić przy zastosowaniu środków ograniczających szkody w środowisku i przy zapewnieniu racjonalnego wydobywania i zagospodarowania kopaliny;
- 5) do ochrony zasobów kopaliny;
- 6) do ścisłego przestrzegania zasad ochrony środowiska, w tym ochrony ziemi i wód podziemnych oraz sukcesywnego prowadzenia rekultywacji wyrobisk poeksploatacyjnych;
- 7) do zabezpieczenia powstałych wyrobisk.

5. Na podstawie niniejszego planu przedsiębiorca jest zobowiązany do:

- 1) przestrzegania granic opracowania i ustaleń niniejszego planu;
- 2) wydobywania kruszywa na wyznaczonym terenie w granicach udokumentowanego złoża;
- 3) zapewnienia nienaruszalności terenów sąsiednich;
- 4) zapewnienia bezpieczeństwa powszechnego;

5) utrzymania w należnym stanie technicznym ciągów komunikacyjnych obsługujących tereny górnicze.

6. Ustalenia wynikające z przepisów odrębnych:

1) inwestycja może wymagać sporządzenia raportu oddziaływania przedsięwzięcia na środowisko; konieczność sporządzenia raportu zostanie rozstrzygnięta w odrębnym postępowaniu, po zasięgnięciu opinii właściwych organów, zgodnie z obowiązującymi przepisami prawa.

§ 15. Ustalenia dotyczące zasad modernizacji, rozbudowy i budowy systemów komunikacji i infrastruktury technicznej, w zakresie obrony cywilnej i ochrony przeciwpożarowej.

1. Obsługę komunikacyjną terenu objętego planem zapewni droga gminna – położona poza wschodnią granicą terenu, zapewniająca dojazd do drogi wojewódzkiej i krajowej.

2. Zaopatrzenie w wodę do potrzeb socjalno-bytowych i przeciwpożarowych z własnego ujęcia.

3. Ścieki bytowo – gospodarcze – stosownie do potrzeb gromadzone w szambie szczelnym i wywożone do punktu zlewnego oczyszczalni ścieków w mieście Suwałki przez specjalistyczne przedsiębiorstwo.

4. Tymczasowe gromadzenie i usuwanie odpadów stałych – stosownie do potrzeb na warunkach określonych przez gminę.

5. Wody opadowe i roztopowe odprowadzane do istniejącego przy północnej granicy terenu kolektora burzowego.

6. Zaopatrzenie w energię elektryczną realizować w oparciu o istniejącą sieć elektroenergetyczną, na warunkach określonych przez jej zarządcę; linie telekomunikacyjne należy projektować jako podziemne w terenach przeznaczonych pod ciągi komunikacyjne oraz tereny zieleni zgodnie z przepisami odrębnymi.

7. Dopuszcza się budowę i eksploatację innych sieci i urządzeń technicznych nie wymienionych w tekście uchwały pod warunkiem spełnienia wymagań zawartych w przepisach szczególnych i ustaleniach niniejszego planu, bez zmian ustaleń planu.

8. Ustalenia w zakresie obrony cywilnej:

- 1) oświetlenie przystosować do wygaszania;
- 2) zapewnienie właściwych parametrów zjazdu z drogi gminnej.

9. Ustalenia w zakresie ochrony przeciwpożarowej:

- 1) zapewnienie właściwej ochrony przeciwpożarowej maszyn, urządzeń i obiektów;
- 2) zapewnienie zaopatrzenia w wodę na cele przeciwpożarowe;
- 3) zapewnienie dojazdu i dostępu do terenu i obiektów dla jednostek ratowniczo – gaśniczych straży pożarnej.

§ 16. Szczegółowe warunki zagospodarowania terenów oraz ograniczenia ich użytkowania, w tym zakaz zabudowy:

1. Wynikające z położenia na udokumentowanym złożu kruszywa naturalnego:

- 1) w trakcie prac budowlanych lub ziemnych inwestor realizujący przedsięwzięcie jest obowiązany uwzględnić ochronę środowiska, na obszarze prowadzenia prac, a w szczególności ochronę gleby, ziemi, stosunków wodnych;
- 2) wierzchnia warstwa gleby winna być zdjęta ze złoża i zwałowana w granicach terenu górniczego, w celu wykorzystania do celów rekultywacji;
- 3) złoża kopalin podlegają ochronie polegającej na racjonalnym gospodarowaniu ich zasobami oraz kompleksowym wykorzystaniu kopalin, w tym kopalin towarzyszących;
- 4) eksploatację złoża kopaliny należy prowadzić w sposób gospodarczo uzasadniony przy zastosowaniu środków ograniczających szkody w środowisku i przy zapewnieniu racjonalnego wydobywania i zagospodarowania kopaliny;
- 5) podejmujący eksploatację jest obowiązany przedsięwziąć środki niezbędne do ochrony zasobów złoża, jak również do ochrony powierzchni ziemi oraz wód powierzchniowych i podziemnych, sukcesywnie prowadzić rekultywację terenów poeksploatacyjnych oraz przywracać do właściwego stanu inne elementy przyrodnicze;
- 6) dla terenu oznaczonego w planie symbolem PG1 obowiązuje zakaz zabudowy, ze względu na położenie na złożu kruszywa naturalnego;

2. Ze względu na ochronę oznaczonych dóbr ustanawia się następujące minimalne szerokości pasów ochronnych:

- 1) 10 m od drogi gminnej;
- 2) 10 m od istniejącego kolektora do odprowadzania wód opadowych;
- 3) 6 m od krawędzi pozostałych gruntów sąsiednich.

§ 17. Ustalenia dotyczące sposobów i terminu tymczasowego zagospodarowania, urządzania i użytkowania terenów.

1. Tereny dla których niniejszy plan ustala inne przeznaczenie mogą być wykorzystywane w sposób dotychczasowy, do czasu zagospodarowania ich zgodnie z planem.

2. Zobowiązuje się przedsiębiorcę do wykonywania bieżącej rekultywacji i sukcesywnego przywrócenia terenów rolniczych. Rekultywację i zagospodarowanie terenów planuje się, projektuje i realizuje na wszystkich etapach działalności przemysłowej.

3. Gleba wraz z podglebiem zsunięta ze złoża i sfałdowana będzie wykorzystana po eksploatacji złoża do rekultywacji wyrobiska w kierunku leśnym.

§ 18. Ustalenia dotyczące obszarów rehabilitacji istniejącej zabudowy i infrastruktury technicznej, a także obszarów wymagających przekształceń i rekultywacji:

1. Na terenie objętym planem nie występuje istniejąca zabudowa i infrastruktura techniczna, nie zachodzi zatem potrzeba jej rehabilitacji.

2. Na terenie objętym planem występują tereny wymagające przekształceń i rekultywacji. Teren po wyeksploatowanym złożu zostanie zrehabilitowany i zagospodarowany na cele leśne.

3. Rekultywacja gruntów wymaga uzyskania stosownej decyzji właściwego miejscowo starosty, a koszty przeprowadzenia rekultywacji obciążają osobę powodującą utratę lub ograniczenie wartości użytkowej gruntów.

§ 19. W miejscowym planie nie wyznacza się terenów rekreacyjno – wypoczynkowych oraz terenów służących organizacji imprez masowych.

§ 20. W niniejszym planie nie wyznacza się obszarów rozmieszczenia obiektów handlowych o powierzchni sprzedaży powyżej 2000 m².

ROZDZIAŁ III

USTALENIA SZCZEGÓŁOWE DOTYCZĄCE POSZCZEGÓLNYCH TERENÓW OZNACZONYCH NA RYSUNKU PLANU SYMBOLAMI PRZEZNACZENIA

§ 21. Dla terenów oznaczonych symbolem **PG1** ustala się:

1. Przeznaczenie podstawowe: powierzchniowa eksploatacja kruszywa naturalnego (piasek ze żwirem) na potrzeby drogownictwa i budownictwa udokumentowanego złoża kruszywa naturalnego „Dubowo Drugie II”, o zasobach geologicznych w ilości 911.990 ton i powierzchni złoża w granicach opracowania planu 3,81 ha.

2. Ustala się zakaz realizacji wszelkiej trwałej zabudowy w tym zagrodowej, mieszkaniowej, rekreacji indywidualnej, usług związanych ze stałym lub czasowym pobytem ludzi.

3. Sposób prowadzenia eksploatacji zgodnie z Projektem zagospodarowania złoża, określającym techniczne rozwiązania racjonalnej gospodarki złożem, przy zachowaniu bezpieczeństwa pracy i wymogów ochrony środowiska, ustalonym w planie ruchu zakładu górniczego.

4. Przewiduje się prowadzenie eksploatacji złoża przy użyciu sprzętu wydobywczego z osprzętem przedsięwzięciem dwoma piętrami 7÷8 m.

5. Przed rozpoczęciem eksploatacji oraz w trakcie prowadzenia robót wydobywczych należy zdjąć nakład o grubości 0,3 m do 0,6 m (średnio 0,40 m).

6. Ustala się, ze względu na położenie złoża w obrębie obszaru zasobowego ujęcia wód dla miasta Suwałki, że eksploatacja obejmować będzie jedynie niezawodnioną, suchą część utworów piaszczystych do głębokości 0,5 m powyżej stwierdzonego zwierciadła I warstwy wodonośnej.

7. Eksploatacja kruszywa nie powinna przekraczać standardów jakości powietrza i hałasu poza terenem, do którego przedsiębiorca ma tytuł prawny a zanieczyszczenia nie mogą przekraczać norm dopuszczalnych w rozporządzeniu Ministra Środowiska.

8. Ustala się, że eksploatacja prowadzona będzie w godzinach 7.00 do 16.00.

9. Wydobywanie kopalin może być prowadzone albo może być dozwolone tylko w sposób zapewniający ochronę tych dóbr.

10. Dojazd do nowych terenów eksploatacji i wywóz kruszywa należy przewidzieć w oparciu o zjazd z drogi gminnej oznaczony na rysunku planu.

11. Dopuszcza się lokalizację nowych sieci i urządzeń infrastruktury technicznej.

§ 22. Dla terenów oznaczonych symbolem **PG2** ustala się:

1. Przeznaczenie podstawowe: teren wpływów robót górniczych, pasy ochrony w stosunku do terenów i obiektów sąsiednich, dojazdów gospodarczych, zwałowania gleby.

Dopuszcza się realizację tymczasowych obiektów parterowych związanych z techniczną i sanitarną obsługą terenu PG1.

2. Dopuszcza się lokalizację nowych sieci i urządzeń infrastruktury technicznej.
3. Po zakończeniu eksploatacji rekultywacja w kierunku leśnym.
4. Ustala się zakaz realizacji wszelkiej trwałej zabudowy związanej ze stałym lub czasowym pobylem ludzi.

ROZDZIAŁ VI

POSTANOWIENIA KOŃCOWE

§ 23. Na podstawie art. 36 ust. 4 ustawy z dnia 27 marca 2003 roku o planowaniu i zagospodarowaniu przestrzennym ustala się następujące stawki procentowe:

1. Dla terenów oznaczonych symbolami: PG1, PG2 – 30 % (słownie: trzydzieści procent).

§ 24. Wykonanie uchwały powierza się Wójtowi Gminy Suwałki.

§ 25. Uchwała wchodzi w życie po upływie 30 dni od daty ogłoszenia w Dzienniku Urzędowym Województwa Podlaskiego.

Przewodniczący Rady
Maciej Suchocki

MIEJSCOWY PLAN ZAGOSPODAROWANIA PRZESTRZENNEGO CZĘŚCI WSI DUBOWO DRUGIE W GMINIE SUWAŁKI

RYSUNEK PLANU SKALA 1:1000

0 10 20 50 100
[m]

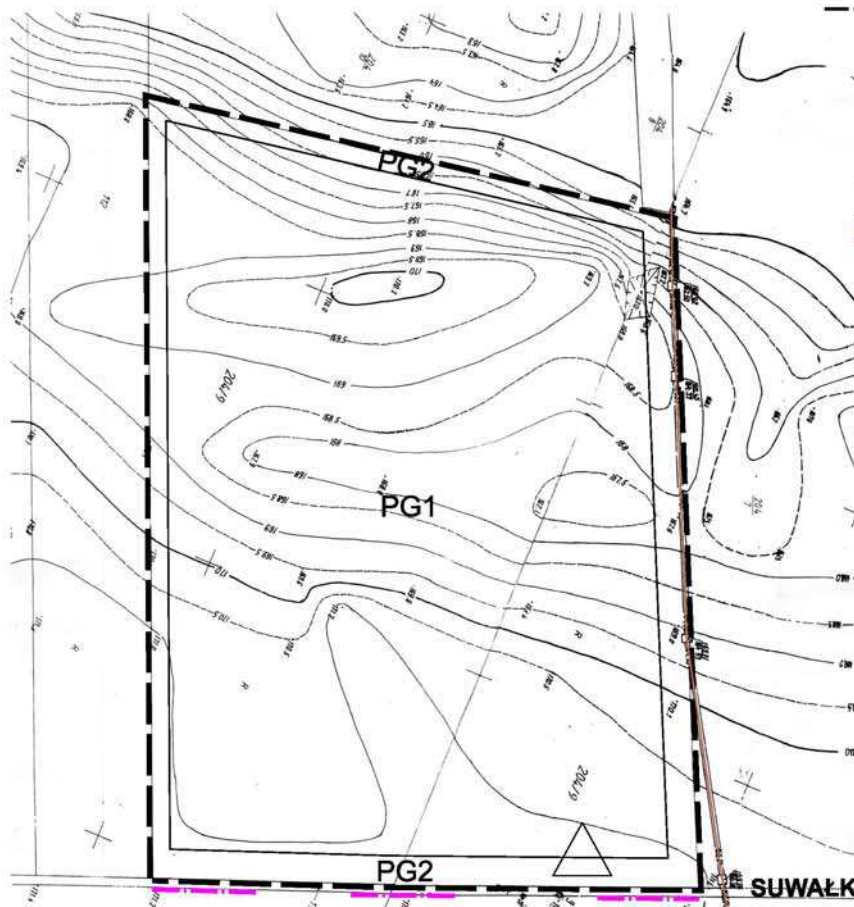


ZAŁĄCZNIK Nr 1
DO UCHWAŁY Nr XXVII/270/09
RADY GMINY SUWAŁKI
Z DNIA 27 SIERPNI 2009 ROKU

WYCIĄG ZE STUDIUM UWARUNKOWAŃ I KIERUNKÓW
ZAGOSPODAROWANIA PRZESTRZENNEGO GMINY SUWAŁKI
KIERUNKI ZAGOSPODAROWANIA PRZESTRZENNEGO
SKALA 1:25000



--- granice opracowania planu



LEGENDA:

- GRANICE:**
- GRANICE OPACOWANIA PLANU
 - GRANICE ADMINISTRACYJNE WSI
- OZNACZENIA LINIOWE:**
- LINIE ROZGRANICZAJĄCE TERENY O RÓŻNYM PRZEZNACZENIU I RÓŻNYCH ZASADACH ZAGOSPODAROWANIA
- FUNKCJE TERENÓW:**
- PG1 TEREN ZŁOŻA KRUSZYWA NATURALNEGO "DUBOWO DRUGIE II"
 - PG2 TERENY GÓRNICZE - PASY OCHRONNE OBSZARU GÓRNICZEGO W STOSUNKU DO DRÓGI GMINNEJ, KOLEKTORA WÓD OPADOWYCH I TERENÓW SĄSIĘDNI
 - PG1...PG2... SYMBOLE PRZEZNACZENIA TERENU
- ZJAZD Z DRÓGI NA TERENY PG1 I PG2**
- △ - PROJEKTOWANY
- INFRASTRUKTURA TECHNICZNA:**
- KOLEKTOR DO ODPROWADZANIA WÓD OPADOWYCH

Mapa aktualna na dzień 2008-09-22

USŁUGI GEODEZYJNE
PIOTR INTEREWICZ
ul. Kasztanowa 15A/25, 15-150 Suwałki
16-490 51 11, A.L.R.I.
Regon 750619017

Obiekt: działka nr 204/9 Dubowo II gmina Suwałki
Mapa sytuacyjno-wysokościowa do celów projektowych
Skala 1:1000

Suwałki 2004.12.15
Nr rob 10/2004
KERG 883-26/1.004
Wyrus z mapy nr 215.343.152 i 215.343.154

GEODETA UPRAWNIONY

Piotr Interewicz
Swiatl. Gł. Geodeta Nr 16011

Sprawdzoną projekty ZUD

stan na dzień 28.12.2008



URZĄD GMINY SUWAŁKI
REFERAT D/S INWESTYCYJNYCH
I GOSPODARZYCH
16-400 SUWAŁKI, UL. KOŚCIUSZKO 71

MIEJSCOWY PLAN ZAGOSPODAROWANIA
PRZESTRZENNEGO
części wsi Dubowo Drugie w gminie Suwałki

- AUTORZY OPACOWANIA:**
1. Jan Uszanowicz upr.urb. Nr 1159/01 - generalny projektant
 2. Katarzyna Jakubińska - projektant
 3. Agnieszka Zawadzka - jurystka, zgadnienia prawnego
 4. Wiesława Jurkiewicz - opracowanie graficzne i techniczne
 5. Bartłomiej Juchowski - opracowanie graficzne
 6. Ewelina Rybak - zagadnienia energetyki i telekomunikacji
 7. Iwona Stencio - zagadnienia ochrony środowiska

SUWAŁKI, KWIECIEŃ 2008 - SIERPIEŃ 2008 R.

Załącznik Nr 2

do uchwały Nr XXVI/270/09
Rady Gminy Suwałki
z dnia 27 sierpnia 2009 r.

Sposób rozpatrzenia nieuwzględnionych uwag wniesionych do projektu miejscowego planu zagospodarowania przestrzennego części wsi Dubowo Drugie w gminie Suwałki

Na podstawie art. 20 ust. 1 ustawy z dnia 27 marca 2003 r. o planowaniu i zagospodarowaniu przestrzennym (Dz. U. z 2003 r., Nr 80 poz. 717; z 2004 r. Nr 6, poz. 41, Nr 141, poz. 1492, z 2005 r. Nr 113, poz. 954, Nr 130, poz. 1087, z 2006 r. Nr 45, poz. 319, Nr 225, poz. 1635, z 2007 r. Nr 127, poz. 880, z 2008 r. Nr 199, poz. 1227, Nr 201, poz. 1237, z 2009 r. Nr 220, poz. 1413) Rada Gminy Suwałki stwierdza, że w okresie wyłożenia do publicznego wglądu w dniach od 15 czerwca 2009 r. do 08 lipca 2009 roku oraz w terminie 14 dni po wyłożeniu tj. do dnia 23 lipca 2009 roku włącznie, nie wniesiono uwag do projektu miejscowego planu zagospodarowania przestrzennego części wsi Dubowo Drugie, w gminie Suwałki.

Załącznik Nr 3

do uchwały Nr XXVI/270/09
Rady Gminy Suwałki
z dnia 27 sierpnia 2009 r.

Sposób realizacji zapisanych w miejscowym planie zagospodarowania przestrzennego inwestycji z zakresu infrastruktury technicznej, które należą do zadań własnych gminy oraz zasady ich finansowania

Na podstawie art. 20 ust. 1 ustawy z dnia 27 marca 2003 r. o planowaniu i zagospodarowaniu przestrzennym (Dz. U. z 2003 r., Nr 80 poz. 717; z 2004 r. Nr 6, poz. 41, Nr 141, poz. 1492; z 2005 r. Nr 113, poz. 954, Nr 130, poz. 1087; z 2006 r. Nr 45, poz. 319, Nr 225, poz. 1635, z 2007 r. Nr 127. poz. 880, z 2008 r. Nr 199, poz. 1227, Nr 201, poz. 1237, z 2009 r. Nr 220, poz. 1413) Rada Gminy Suwałki nie stwierdziła konieczności realizacji inwestycji z zakresu infrastruktury technicznej, które należą do zadań własnych gminy, dla których należałoby określić zasady finansowania, zgodnie z przepisami o finansach publicznych.