

§ 3

Uchwała wchodzi w życie po upływie 14 dni od ogłoszenia w Dzienniku Urzędowym Województwa Pomorskiego.

Przewodniczący  
Rady Gminy  
Czesław Cichocki

3414

**UCHWAŁA Nr XLVIII/400/2010**  
**Rady Gminy Nowa Wieś Lęborska**  
z dnia 24 września 2010 r.

**w sprawie uchwalenia miejscowego planu zagospodarowania przestrzennego Gminy Nowa Wieś Lęborska [pod trasę gazociągu DN 700 wraz z urządzeniami infrastruktury towarzyszącej.**

Na podstawie art. 18 ust. 2 pkt 5 ustawy z dnia 8 marca 1990 r. o samorządzie gminnym (Dz. U. z 2001 r. Nr 142, poz. 1591, z 2002 r. Nr 23, poz. 220, Nr 62, poz. 558, Nr 113, poz. 984, Nr 153, poz. 1271, Nr 214, poz. 1806, z 2003 r. Nr 80, poz. 717, Nr 162, poz. 1568, z 2004 r. Nr 102, poz. 1055, Nr 116, poz. 1203, Nr 167, poz. 1759, z 2005 r. Nr 172, poz. 1441, Nr 175, poz. 1457, z 2006 r. Nr 17, poz. 128, Nr 181, poz. 1337, z 2007 r. Nr 48, poz. 327, Nr 138, poz. 974, Nr 173, poz. 1218, z 2008 r. Nr 180, poz. 1111, Nr 223, poz. 1458, z 2009 r. Nr 52, poz. 420, Nr 157, poz. 1241, z 2010 r. Nr 28, poz. 142 i poz. 146) i art. 20 ust. 1 ustawy z dnia 27 marca 2003 r. o planowaniu i zagospodarowaniu przestrzennym (Dz. U. z 2003 r. Nr 80, poz. 717, z 2004 r. Nr 6, poz. 41, Nr 141, poz. 1492, z 2005 r. Nr 113, poz. 954, Nr 130, poz. 1087, z 2006 r. Nr 45, poz. 319, Nr 225, poz. 1635, z 2008 r. Nr 123, poz. 803, Nr 199, poz. 1227, Nr 201, poz. 1237, Nr 220, poz. 1413, z 2010 r. Nr 24, poz. 124) Rada Gminy Nowa Wieś Lęborska uchwała, co następuje:

§ 1

1. Uchwała się miejscowy plan zagospodarowania przestrzennego Gminy Nowa Wieś Lęborska pod trasę gazociągu DN 700 wraz z urządzeniami infrastruktury towarzyszącej, zwany dalej „planem”.
2. Ustalenia planu stanowią treść uchwały.

§ 2

1. Granice planu określa uchwała Nr XXXIV/273/2009 Rady Gminy Nowa Wieś Lęborska z dnia 25 czerwca 2009 r. w sprawie przystąpienia do sporządzenia miejscowego planu zagospodarowania przestrzennego Gminy Nowa Wieś Lęborska pod trasę gazociągu DN 700 wraz z urządzeniami infrastruktury towarzyszącej.
2. Rysunek planu, sporządzony na mapie ewidencyjnej w skali 1:2000, stanowi załącznik Nr 1 do uchwały (składający się z arkuszy map nr: 1, 2, 3 i 4), obowiązujący w następującym zakresie ustaleń planu:

- a) granic gminy;
- b) granic planu (granic strefy lokalizacji sieci gazowej);
- c) linii rozgraniczających tereny o różnym przeznaczeniu i zasadach zagospodarowania;
- d) obszaru bezpośredniego zagrożenia powodziowego;
- e) strefy ochrony archeologicznej W.II.;
- f) strefy ochrony archeologicznej W.III.;
- g) stanowisk archeologicznych;
- h) oznaczeń przeznaczenia terenów na cele: RM/G/ZZ - tereny zabudowy zagrodowej/gazownictwa/bezpośredniego zagrożenia powodziowego; R/G – rolnicze/gazownictwa; R/G/ZZ – rolnicze/gazownictwa/bezpośredniego zagrożenia powodziowego; G – gazownictwa; UT/G – usług turystycznych/gazownictwa; KD dróg publicznych, KDW - dróg wewnętrznych; WS – wód śródlądowych.

3. Treść informacyjną planu stanowią, oznaczone na rysunku planu następujące elementy:

- a) granice terenów zamkniętych (Tz);
- b) linia elektroenergetyczna 400 kV relacji Żarnowiec – Sierakowice;
- c) przewidywana granica oddziaływania pola elektromagnetycznego (PEM) linii elektroenergetycznej 400 kV;
- d) linia elektroenergetyczna 110 kV;
- e) przewidywana granica oddziaływania pola elektromagnetycznego (PEM) linii elektroenergetycznej 110 kV.

4. Rozstrzygnięcia wymagane przepisami art. 20 ust. 1 ustawy o planowaniu i zagospodarowaniu przestrzennym zawiera załącznik Nr 2 do uchwały.

§ 3

Ustalenia dotyczące przeznaczenia terenu.

- 1.

Oznaczenie terenu	Przeznaczenie terenu na cele:
1 RM/G/ZZ	zabudowy zagrodowej/gazownictwa/bezpośredniego zagrożenia powodziowego
1 R/G, 2R/G, 3 R/G, 4R/G, 5 R/G, 6 R/G, 7 R/G, 8 R/G, 9 R/G, 10 R/G, 11 R/G, 12 R/G, 13 R/G, 14 R/G, 15 R/G, 16 R/G, 17 R/G, 18 R/G, 19 R/G, 20 R/G, 21 R/G, 22 R/G, 23 R/G, 24 R/G, 25 R/G, 26 R/G, 27 R/G, 28 R/G, 29 R/G, 30 R/G, 31 R/G, 32 R/G, 33 R/G	rolnicze/gazownictwa
1 R/G/ZZ, 2 R/G/ZZ, 3 R/G/ZZ	rolnicze/gazownictwa/bezpośredniego zagrożenia powodziowego

1G, 2 G, 3 G, 4 G, 5 G	gazownictwa
1 UT/G	usług turystycznych/gazownictwa
1KD, 2 KD, 3 KD, 4 KD, 5 KD, 6 KD, 7 KD, 8 KD	dróg publicznych
1 KDW, 2 KDW, 3 KDW, 4 KDW, 5 KDW, 6 KDW, 7 KDW, 8 KDW, 9 KDW, 10 KDW, 11 KDW, 12 KDW, 13 KDW, 14 KDW, 15 KDW, 16 KDW, 17 KDW, 18 KDW, 19 KDW, 20 KDW	dróg wewnętrznych
1WS, 2 WS, 3 WS	wód śródlądowych

2. W granicach planu ustala się, tożsamą z granicą planu, strefę lokalizacji sieci gazowej wysokiego ciśnienia: DN 700, o której mowa w ust. 3. Sieć gazowa DN 700 stanowi inwestycję celu publicznego o znaczeniu ponadlokalnym w rozumieniu przepisów art. 2 pkt 5 ustawy o planowaniu i zagospodarowaniu przestrzennym.
3. W/w strefa lokalizacji obejmuje teren konieczny dla prowadzenia robót budowlanych sieci gazowych w rozumieniu przepisów w sprawie warunków technicznych, jakim powinny odpowiadać sieci gazowe.
4. Pojęcia: sieci gazowej, gazociągu, strefy kontrolowanej i strefy wybuchu są użyte w treści uchwały w rozumieniu przepisów w sprawie warunków technicznych, jakim powinny odpowiadać sieci gazowe.
5. W granicach planu wyznaczenie strefy kontrolowanej gazociągu wysokiego ciśnienia DN 700 nastąpi w projekcie budowlanym tej sieci gazowej. Szerokość w/w strefy wynosi 12 m, tj. po 6 m z każdej strony od osi gazociągu, z zastrzeżeniem § 7 pkt 1.
6. W strefie kontrolowanej nie należy wznosić budynków, urządzać stałych składów i magazynów, sadzić drzew oraz nie powinna być podejmowana żadna działalność mogąca zagrozić trwałości gazociągu podczas jego eksploatacji. Dopuszcza się, za zgodą operatora sieci gazowej, urządzenie parkingów nad gazociągiem.
7. W granicach planu zezwala się, poza strefą kontrolowaną gazociągu DN 700, na lokalizację robót budowlanych inwestycji celu publicznego (drogi publiczne i wewnętrzne, sieci gazowe, sieci elektroenergetyczne, sieci wodociągowe, sieci kanalizacji sanitarnej i deszczowej, sieci teletechniczne, urządzenia melioracji wodnych).
8. W strefie kontrolowanej w/w lokalizacje stanowiąc mogą wyłącznie skrzyżowania z siecią gazową wysokiego ciśnienia DN 700 w rozumieniu przepisów w sprawie warunków technicznych, jakim powinny odpowiadać sieci gazowe.
9. Odległości pomiędzy powierzchniami zewnętrznymi gazociągu i skrajnymi elementami uzbrojenia powinna wynosić nie mniej:
  - a) niż 40 cm, a przy skrzyżowaniach lub zbliżeniach — nie mniej niż 20 cm, jeżeli gazociąg układany jest w pierwszej klasie lokalizacji równoległe do podziemnego uzbrojenia.

- b) przy układaniu gazociągów w drugiej klasie lokalizacji równoległe do istniejącego gazociągu, odległość pomiędzy powierzchniami zewnętrznymi gazociągów o średnicy nominalnej oznaczonej symbolem „DN”: powyżej DN 600 do DN 900 włącznie — nie powinna być mniejsza niż 3,00 m.

§ 4

Zasady ochrony i kształtowania ład przestrzennego – nie dotyczy.

§ 5

**Ustalenia dotyczące zasad ochrony środowiska, przyrody i krajobrazu kulturowego.**

1. W granicach planu mają zastosowanie przepisy:
  - a) ustawy o udostępnianiu informacji o środowisku i jego ochronie, udziale społeczeństwa w ochronie środowiska oraz o ocenach oddziaływania na środowisko wraz z rozporządzeniem wykonawczym - w zakresie lokalizacji przedsięwzięć mogących potencjalnie znacząco oddziaływać na środowisko w rozumieniu przepisów w/w ustawy;
  - b) ustawy prawo wodne, z tytułu położenia terenu w obszarze bezpośredniego zagrożenia powodziowego.

§ 6

**Ustalenia dotyczące zasad ochrony dziedzictwa kulturowego.**

1. W granicach planu ustala się następujące strefy ochrony konserwatorskiej:
  - a) W.II obejmującą:
    - stanowiska archeologiczne ujęte w wojewódzkiej ewidencji zabytków o istotnych wartościach kulturowych zlokalizowane w strefie bezpośredniej kolizji trasy inwestycji ze środowiskiem kulturowym;
    - archeologiczne mikroregiony osadnicze o istotnych wartościach kulturowych, zlokalizowane w strefie pośredniej kolizji trasy inwestycji ze środowiskiem kulturowym (w których została zlokalizowana trasa inwestycji).

L.p.	Oznaczenie w planie	Numer obszaru AZP	Nr działki/obręb	Uwaga	Pochodzenie
1.	4	6-35/119	497, 119/1, 118/1, 117, 115, 114, 113, 111, 105/5, 484, 110, 482, 480, 322,	pośrednia kolizja	Osada, kultura wczesne średniowiecze
2.	5	6-35/120	323, 183, 324, 188/1, 7/12, 5, 6, 29/1, 28/1, 28/2, 27/1, 26, 70, 71, 72, 73, 75, 85,	pośrednia kolizja	Osada, kultura wczesne średniowiecze

3.	6	6-35/82	84, 83, 224, 93, 94 – obręb Garczegorze	pośrednia kolizja	Cmentarzysko kultura pomorska
4.	7	6-35/122		pośrednia kolizja	Osada, kultura łużycko- pomorska Osada, kultura późne średniowiecze, nowożytność
5.	8	6-35/125		pośrednia kolizja	Osada, kultura nowożytna
6.	9	6-35/131		pośrednia kolizja	Osada, kultura wczesne średniowiecze
7.	10	6-35/132		bezpośrednia kolizja	Osada, kultura oksywska, wielbarska
8.	11	6-35/133		pośrednia kolizja	Osada, kultura łużycko- pomorska
9.	12	6-35/134		bezpośrednia kolizja	Osada, kultura łużycko- pomorska
10.	13	6-35/135		bezpośrednia kolizja	Osada, kultura łużycko- pomorska
11.	14	6-35/136		pośrednia kolizja	Osada, kultura łużycko- pomorska
12.	15	6-35/137		pośrednia kolizja	Osada, kultura łużycko- pomorska Osada, kultura wczesne średniowiecze Osada, kultura późne średniowiecze, nowożytność
13.	16	6-36/66		pośrednia kolizja	Osada, kultura łużycka Osada, kultura wczesne średniowiecze Osada, późne średniowiecze, nowożytność
14.	17	6-36/65		pośrednia kolizja	Osada, kultura łużycko- pomorska Osada, kultura późne średniowiecze
15.	18	6-36/67	pośrednia kolizja	Osada, kultura łużycko- pomorska	
16.	19	6-36/75	pośrednia kolizja	Osada, kultura wczesne średniowiecze	
17.	20	6-36/79	pośrednia kolizja	Osada, kultura łużycko- pomorska	

- b) W.III obejmującą:  
— stanowiska archeologiczne ujęte w wojewódzkiej ewidencji zabytków o mniejszej lub nierozpoznanej wartości kulturowej zlokalizowane w strefie bezpośredniej kolizji trasy inwestycji ze środowiskiem kulturowym;  
— stanowiska archeologiczne ujęte w wojewódzkiej ewidencji zabytków zlokalizowane w pośredniej kolizji trasy inwestycji ze środowiskiem kulturowym;  
— mikroregiony osadnicze kultur archeologicznych, w których zlokalizowana została trasa inwestycji.

L.p.	Oznaczenie w planie	Numer obszaru AZP	Nr działki/obręb	Uwaga	Pochodzenie
1.	1	7-34/13	72/6, 75 – obręb Redkowice; 37/15 – obręb Niebędzino; 115/2 – obręb Janowiczki	pośrednia kolizja	Osada kultury łużyckiej lub wielbarskiej Osada kultury wczesne średniowiecze
2.	2	7-34/12		pośrednia kolizja	Osada kultury późne średniowiecze
3.	3	7-35/5		pośrednia kolizja	Osada kultura łużycka, kultura pomorska

2. W strefie W. II ustala się obowiązek:
- przeprowadzenia, dla wszystkich planowanych w strefie prac ziemnych, wyprzedzających proces inwestycyjny archeologicznych badań ratowniczych, po odhumusowaniu przed budową sieci. Zakres badań archeologicznych określa inwestorowi Pomorski Wojewódzki Konserwator Zabytków w pozwoleniu wydanym na jego wniosek (na zasadach określonych przepisami szczególnymi dot. ochrony zabytków);
  - projekt budowlany gazociągu DN 700 w zakresie ochrony dóbr kultury i zabytków należy uzgodnić z Pomorskim Wojewódzkim Konserwatorem Zabytków.
3. W strefie W.III ustala się obowiązek:
- przeprowadzenia, dla wszystkich planowanych w strefie prac ziemnych, badań archeologicznych interwencyjnych (o charakterze ścisłego i stałego nadzoru archeologicznego nad pracami ziemnymi) prowadzonych w trakcie realizacji inwestycji. Zakres badań archeologicznych określa inwestorowi Pomorski Wojewódzki Konserwator Zabytków w pozwoleniu wydanym na jego wniosek (na zasadach określonych przepisami szczególnymi dot. ochrony zabytków);
  - po rozpoznaniu wartości kulturowych stanowisk archeologicznych na podstawie wyników archeologicznych badań interwencyjnych, w szczególnych przypadkach, może być niezbędne przeprowadzenie archeologicznych badań ratowniczych. Zakres badań archeologicznych określa inwestorowi Pomorski Wojewódzki Konserwator Zabytków w pozwoleniu wydanym na jego wniosek (na zasadach określonych przepisami szczególnymi dot. ochrony zabytków);
  - projekt budowlany gazociągu DN 700 w zakresie ochrony dóbr kultury i zabytków należy uzgodnić z Pomorskim Wojewódzkim Konserwatorem Zabytków.

§ 7

**Zasady zagospodarowania terenów,  
w tym ich tymczasowego zagospodarowania**

1.

Lp.	Oznaczenie terenu	Zasady zagospodarowania terenów
1.	1 RM/G/ZZ	<p>1. Na czas realizacji sieci gazowej wysokiego ciśnienia DN 700 ustala się tymczasowe zagospodarowanie terenu, polegające na użytkowaniu terenu na cele budowy w/w sieci.</p> <p>2. Po wyznaczeniu strefy kontrolowanej sieci gazowej wysokiego ciśnienia DN 700, z zastrzeżeniem treści § 3 pkt: 4-6 uchwały, oznaczone tereny pozostają gruntami użytkowymi na cele rolnicze w tym istniejącej zabudowy zagrodowej.</p> <p>3. W przedmiocie bezpośredniego zagrożenia powodziowego znajdują zastosowanie przepisy ustawy prawo wodne.</p>

2.	1 R/G, 2R/G, 3 R/G, 4R/G, 5 R/G, 6 R/G, 7 R/G, 8 R/G, 9 R/G, 10 R/G, 11 R/G, 12 R/G, 13 R/G, 14 R/G, 15 R/G, 16 R/G, 17 R/G, 18 R/G, 19 R/G, 20 R/G, 21 R/G, 22 R/G, 23 R/G, 24 R/G, 25 R/G, 26 R/G, 27 R/G, 28 R/G, 29 R/G, 30 R/G, 31 R/G, 32 R/G, 33 R/G	<p>1. Na czas realizacji sieci gazowej wysokiego ciśnienia DN 700 ustala się tymczasowe zagospodarowanie terenu, polegające na użytkowaniu terenu na cele budowy w/w sieci.</p> <p>2. Po wyznaczeniu strefy kontrolowanej sieci gazowej wysokiego ciśnienia DN 700, z zastrzeżeniem treści § 3 pkt 6 uchwały:</p> <p>a) oznaczone tereny pozostają gruntami użytkowanymi na cele rolnicze; b) na w/w terenach zezwala się na lokalizację zabudowy zagrodowej poza strefą kontrolowaną oraz strefą wybuchu, na zasadach określonych w przepisach budowlanych.</p>
3.	1 R/G/ZZ, 2 R/G/ZZ, 3 R/G/ZZ	<p>1. Na czas realizacji sieci gazowej wysokiego ciśnienia DN 700 ustala się tymczasowe zagospodarowanie terenu, polegające na użytkowaniu terenu na cele budowy w/w sieci.</p> <p>2. Po wyznaczeniu strefy kontrolowanej sieci gazowej wysokiego ciśnienia DN 700, z zastrzeżeniem treści § 3 pkt 6 uchwały:</p> <p>a) oznaczone tereny pozostają gruntami użytkowanymi na cele rolnicze; b) na w/w terenach zezwala się na lokalizację zabudowy zagrodowej poza strefą kontrolowaną oraz strefą wybuchu, na zasadach określonych w przepisach budowlanych.</p> <p>3. W przedmiocie bezpośredniego zagrożenia powodziowego znajdują zastosowanie przepisy ustawy prawo wodne.</p>
4.	1 G, 2 G, 3 G, 4 G, 5 G	<p>1. Na czas realizacji sieci gazowej wysokiego ciśnienia DN 700 ustala się tymczasowe zagospodarowanie terenu, polegające na użytkowaniu terenu na cele budowy w/w sieci.</p> <p>2. Po wyznaczeniu strefy kontrolowanej sieci gazowej wysokiego ciśnienia DN 700, z zastrzeżeniem treści § 3 pkt 6 uchwały:</p> <p>a) oznaczone tereny pozostają gruntami użytkowanymi na cele leśne; b) dla gazociągu układanego w przecinkach leśnych powinien być wydzielony pas gruntu o szerokości po 2 mz obu stron osi gazociągu, bez drzew i krzewów.</p>
5.	1 UT/G	<p>1. Na czas realizacji sieci gazowej wysokiego ciśnienia DN 700 ustala się tymczasowe zagospodarowanie terenu, polegające na użytkowaniu terenu na cele budowy w/w sieci.</p>

		2. Po wyznaczeniu strefy kontrolowanej sieci gazowej wysokiego ciśnienia DN 700, z zastrzeżeniem treści § 3 pkt: 4-6 uchwały, oznaczone tereny pozostają gruntami użytkowymi na cele usług turystycznych.
6.	1 WS, 2 WS, 3 WS	wód śródlądowych

§ 8. Ustalenia dotyczące zasad budowy systemów komunikacji i infrastruktury technicznej.

1. Drogi i infrastruktura techniczna.

znaczenia terenu	Funkcja komunikacyjna	Szerokość pasa drogowego w liniach rozgraniczających
4 KD	Drogi wojewódzkie	dla klasy technicznej G – 25 m
1 KD, 2 KD, 3 KD, 5 KD, 6 KD, 7 KD, 8 KD	Drogi gminne	dla klasy technicznej Z – 20 m
1 KDW, 2 KDW, 3 KDW, 4 KDW, 5 KDW, 6 KDW, 7 KDW, 8 KDW, 9 KDW, 10 KDW, 11 KDW, 12 KDW, 13 KDW, 14 KDW, 15 KDW, 16 KDW, 17 KDW, 18 KDW, 19 KDW, 20 KDW	Drogi wewnętrzne	jak w stanie istniejącym (wg rejestru gruntów)

2. Roboty budowlane inwestycji, o których mowa w § 3 pkt 7 uchwały, z zastrzeżeniem treści § 3 pkt 8 uchwały, należy wykonać na warunkach określonych przez właściwych operatorów i zarządców.
3. W/w roboty budowlane należy wykonać zgodnie z obowiązującymi przepisami odrębnymi i właściwymi normami technicznymi.

4. W zakresie rozwoju systemów telekomunikacyjnych zastosowanie mają przepisy Ustawy o wspieraniu rozwoju usług i sieci telekomunikacyjnych wraz z rozporządzeniami wykonawczymi.

§ 9

1. Ustalenia dotyczące stawek z tytułu art. 36 ust. 4 ustawy o planowaniu i zagospodarowaniu przestrzennym:

Oznaczenie terenu	Stawka w %
1 R/G, 2R/G, 3 R/G, 4R/G, 5 R/G, 6 R/G, 7 R/G, 8 R/G, 9 R/G, 10 R/G, 11 R/G, 12 R/G, 13 R/G, 14 R/G, 15 R/G, 16 R/G, 17 R/G, 18 R/G, 19 R/G, 20 R/G, 21 R/G, 22 R/G, 23 R/G, 24 R/G, 25 R/G, 26 R/G, 27 R/G, 28 R/G, 29 R/G, 30 R/G, 31 R/G, 32 R/G, 33 R/G	25
1 R/G/ZZ, 2 R/G/ZZ, 3 R/G/ZZ	25
1 G, 2 G, 3 G, 4 G, 5 G	25
1 RM/G/ZZ	25
1 UT/G	25
1 WS, 2 WS, 3 WS	25
1 KDW, 2 KDW, 3 KDW, 4 KDW, 5 KDW, 6 KDW, 7 KDW, 8 KDW, 9 KDW, 10 KDW, 11 KDW, 12 KDW, 13 KDW, 14 KDW, 15 KDW, 16 KDW, 17 KDW, 18 KDW, 19 KDW, 20 KDW	25
1KD, 2KD, 3KD, 4KD, 5KD, 6KD, 7KD, 8 KD	*)

\*) dla oznaczonych terenów przepisy art. 36 ust. 4 ustawy o planowaniu i zagospodarowaniu przestrzennym nie mają zastosowania.

§ 10

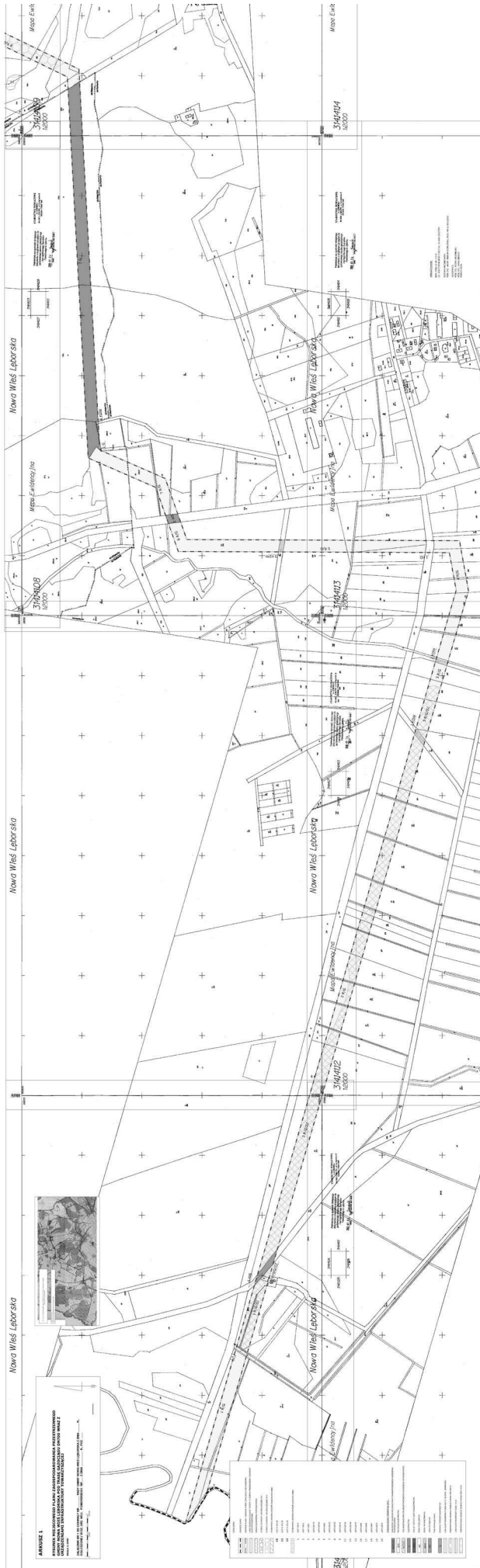
1. Uchwała podlega ogłoszeniu w Dzienniku Urzędowym Województwa Pomorskiego oraz na stronie Biuletynu Informacji Publicznej gminy.
2. Wykonanie uchwały powierza się Wójtowi Gminy Nowa Wieś Lęborska.

§ 11

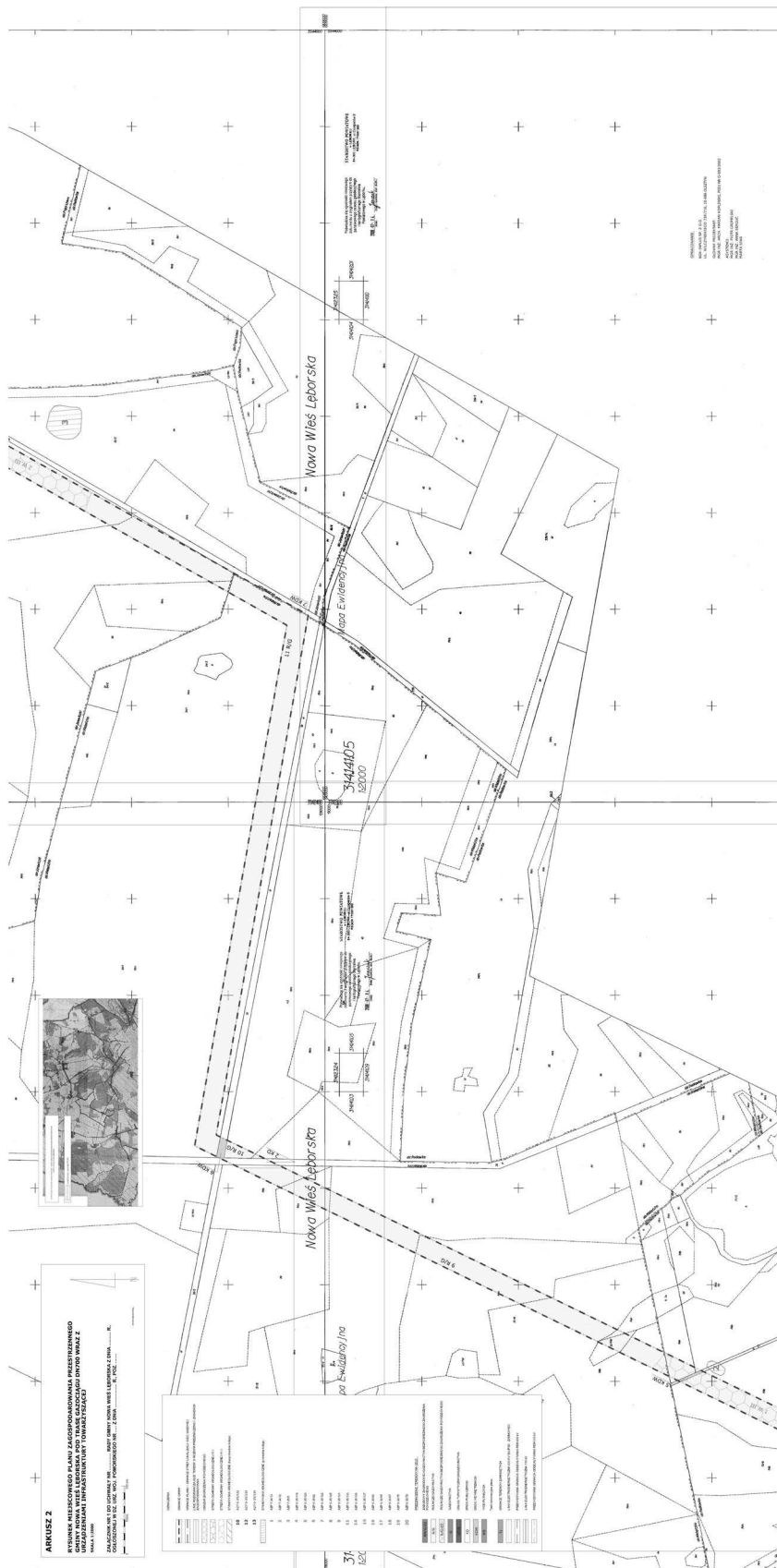
Uchwała wchodzi w życie po 30 dniach od daty jej ogłoszenia w Dzienniku Urzędowym Województwa Pomorskiego.

Przewodniczący  
Rady Gminy  
Zdzisław Korda

Załącznik nr 1a  
do uchwały nr XLVIII/400/2010  
Rady Gminy Nowa Wieś Lęborska  
z dnia 24 września 2010 r.



Załącznik nr 1b  
do uchwały nr XLVIII/400/2010  
Rady Gminy Nowa Wieś Lęborska  
z dnia 24 września 2010 r.







Załącznik nr 1d  
do uchwały nr XLVIII/400/2010  
Rady Gminy Nowa Wieś Lęborska  
z dnia 24 września 2010 r.

Załącznik nr 2  
do uchwały nr XLVIII/400/2010  
Rady Gminy Nowa Wieś Lęborska  
z dnia 24 września 2010 r.



#### Stwierdzenie zgodności z uchwałą nr XLVII/378/2010

Na podstawie art. 20 ust. 1 ustawy z dnia 27 marca 2003 r. o planowaniu i zagospodarowaniu przestrzennym (Dz. U. z 2003 r. Nr 80, poz. 717, z 2004 r. Nr 6, poz. 41, Nr 141, poz. 1492, z 2005 r. Nr 113, poz. 954, Nr 130, poz. 1087, z 2006 r. Nr 45, poz. 319, Nr 225, poz. 1635, z 2008 r. Nr 123, poz. 803, Nr 199, poz. 1227, Nr 201, poz. 1237, Nr 220, poz. 1413, z 2010 r. Nr 24, poz. 124) Rada Gminy Nowa Wieś Lęborska postanawia, co następuje:

1. Stwierdza się zgodność miejscowego planu zagospodarowania przestrzennego Gminy Nowa Wieś Lęborska pod trasę gazociągu DN 700 wraz z urządzeniami infrastruktury towarzyszącej, z ustaleniami studium uwarunkowań i kierunków zagospodarowania przestrzennego Gminy Nowa Wieś Lęborska, uchwalonego uchwałą Nr XLVII/387/2010 Rady Gminy Nowa Wieś Lęborska z dnia 13 sierpnia 2010 roku.
2. Do projektu planu nie wniesiono uwag w trybie przepisów art. 18 ustawy o planowaniu i zagospodarowaniu przestrzennym.
3. W związku z treścią § 3 pkt 7 uchwały, w granicach planu inwestycje celu publicznego z zakresu infrastruktury technicznej należące do zadań własnych gminy przechodzą, przez teren strefy lokalizacji gazociągu, jako związane z zainwestowaniem innych terenów w granicach gminy. Wobec powyższego wydatki na realizację w/w inwestycji nie będą konsekwencją realizowanego gazociągu, ponieważ dotyczą zadań ujętych niezależnie w budżecie gminy i jej wieloletnim planie inwestycyjnym. Świadczenia i wszelkie zobowiązania z tytułu ograniczenia własności i obniżenia wartości nieruchomości w następstwie budowy sieci gazowej i ustanowienia związanej z nią strefy kontrolowanej spoczywają na inwestorze. Regulacja powyższych roszczeń jako konsekwencja realizacji sieci spoczywa na inwestorze (GAZ-SYSTEM S. A.) w związku z właściwymi przepisami ustawy z dnia 24 kwietnia 2009 r. o inwestycjach w zakresie terminalu regazyfikacyjnego skroplonego gazu ziemnego w Świnoujściu (Dz. U. Nr 84 z 2009 Poz. 700, Nr 6638).