

6307

UCHWAŁA NR IX/82/2011 RADY MIEJSKIEJ W MUROWANEJ GOŚLINIE

z dnia 26 września 2011 r.

w sprawie miejscowego planu zagospodarowania przestrzennego wsi Kamińsko, Pławno, Czernice i okolic w gminie Murowana Goślina – część I;

Na podstawie art. 18 ust. 2 pkt 5 ustawy z dnia 8 marca 1990 r. o samorządzie gminnym (Dz. U. z 2001 r. Nr 142, poz. 1591 ze zm.) oraz art. 20 ust. 1 ustawy z dnia 27 marca 2003 r. o planowaniu i zagospodarowaniu przestrzennym (Dz. U. z 2003 r. Nr 80, poz. 717 ze zm.) Rada Miejska w Murowanej Goślinie uchwala, co następuje:

§ 1. 1. Uchwala się miejscowy plan zagospodarowania przestrzennego wsi Kamińsko, Pławno, Czernice i okolic w gminie Murowana Goślina – część I, po stwierdzeniu zgodności przyjętych rozwiązań z ustaleniami Studium uwarunkowań i kierunków zagospodarowania przestrzennego gminy Murowana Goślina (zatwierdzone uchwałą Nr XXXIII/321/2009 Rady Miejskiej w Murowanej Goślinie z dnia 28 września 2009 r.), zwany dalej „planem”.

2. Granice obszaru objętego planem oznaczone są na rysunku planu.

3. Integralnymi częściami uchwały są:

- 1) załącznik Nr 1 do uchwały – stanowiący rysunek planu, zwany dalej „rysunkiem”, zatytułowany „Miejscowy plan zagospodarowania przestrzennego wsi Kamińsko, Pławno, Czernice i okolic w gminie Murowana Goślina – część I”, opracowany w skali 1: 2000;
- 2) załącznik Nr 2 do uchwały – stanowiący rozstrzygnięcie Rady Miejskiej w Murowanej Goślinie o sposobie rozpatrzenia uwag wniesionych do projektu planu;
- 3) załącznik Nr 3 do uchwały – stanowiący rozstrzygnięcie Rady Miejskiej w Murowanej Goślinie o sposobie realizacji zapisanych w planie inwestycji z zakresu infrastruktury technicznej, które należą do zadań własnych gminy oraz zasadach ich finansowania.

§ 2. Ilekroć w uchwale jest mowa o:

- 1) działce budowlanej – należy przez to rozumieć działkę budowlaną w rozumieniu ustawy o planowaniu i zagospodarowaniu przestrzennym;
- 2) ekologicznych paliwach – należy przez to rozumieć paliwa charakteryzujące się najniższymi wskaźnikami emisyjnymi, takie jak paliwa płynne, gazowe i stałe (biomasa) oraz odnawialne źródła energii;
- 3) nieprzekraczalnej linii zabudowy – należy przez to rozumieć linię określającą naj-

mniejszą odległość ściany budynku od linii rozgraniczającej tereny;

- 4) obsłudze komunikacyjnej – należy przez to rozumieć dostęp do terenu dla ruchu pieszo, rowerowego i pojazdów samochodowych;
- 5) ogrodzeniu ażurowym – należy przez to rozumieć ogrodzenie, w którym część ażurowa stanowi nie mniej niż 60% powierzchni całkowitej ogrodzenia;
- 6) powierzchni zabudowy – należy przez to rozumieć sumę powierzchni wszystkich budynków zlokalizowanych na działce budowlanej, wyznaczonych przez rzut pionowy zewnętrznych krawędzi ścian budynku na powierzchnię terenu;
- 7) reklamie – należy przez to rozumieć nośnik informacji wizualnej w jakiegokolwiek materialnej formie wraz z elementami konstrukcyjnymi i zamocowaniami, nie będący szyldem, tablicą informacyjną lub znakiem w rozumieniu przepisów o znakach i sygnałach drogowych;
- 8) tablicy informacyjnej – należy przez to rozumieć element systemu informacji miejscowej, turystycznej, przyrodniczej lub edukacji ekologicznej;
- 9) terenie – należy przez to rozumieć obszar, wyznaczony na rysunku liniami rozgraniczającymi, o określonym przeznaczeniu i zasadach zagospodarowania oznaczony symbolem;
- 10) zabudowie letniskowej – należy przez to rozumieć zespół budynków rekreacji indywidualnej.

§ 3. W zakresie przeznaczenia terenu ustala się:

- 1) tereny zabudowy letniskowej w zieleni, oznaczone na rysunku symbolami: 1ML, 2ML, 3ML, 4ML, 5ML, 6ML, 7ML, 8ML, 9ML, 10ML;
- 2) tereny dróg wewnętrznych, oznaczone na rysunku planu symbolami: 1KDW, 2KDW, 3KDW, 4KDW, 5KDW, 6KDW, 7KDW.

§ 4. W zakresie zasad ochrony i kształtowania ładu przestrzennego ustala się:

- 1) zakaz budowy ogrodzeń z elementów prefabrykowanych i litych murów;
- 2) dopuszczenie lokalizacji ogrodzeń wyłącznie jako ażurowych lub w formie żywopłotów;
- 3) zakaz lokalizacji reklam;

- 4) dopuszczenie lokalizacji:
 - a) tablic informacyjnych,
 - b) obiektów małej architektury,
 - c) sieci infrastruktury technicznej.

§ 5. W zakresie zasad ochrony środowiska, przyrody i krajobrazu kulturowego ustala się:

- 1) nakaz stosowania ekologicznych paliw do indywidualnych systemów grzewczych;
- 2) nakaz uzyskania określonych przepisami odrębnymi dopuszczalnych poziomów hałasu w środowisku jak dla terenów przeznaczonych na cele rekreacyjno-wypoczynkowe;
- 3) w zakresie gospodarki odpadami obowiązek gromadzenia, segregacji oraz zagospodarowania odpadów na zasadach określonych w gminnym planie gospodarki odpadami i przepisach odrębnych;
- 4) nakaz zagospodarowania mas ziemnych pochodzących z wykopów, a spełniających standardy jakości gleby lub ziemi, na działce inwestorskiej poprzez wykorzystanie ich do kształtowania terenów zieleni towarzyszącej inwestycjom, z dopuszczeniem usuwania ich także poza obszar planu, zgodnie z przepisami odrębnymi.

§ 6. W zakresie zasad ochrony dziedzictwa kulturowego i zabytków oraz dóbr kultury współczesnej nie podejmuje się ustaleń.

§ 7. W zakresie wymagań wynikających z potrzeb kształtowania przestrzeni publicznych nie podejmuje się ustaleń.

§ 8. W zakresie granic i sposobów zagospodarowania terenów lub obiektów podlegających ochronie, ustalonych na podstawie odrębnych przepisów ustala się nakaz ochrony obszaru Parku Krajobrazowego Puszcza Zielonka, zgodnie z Planem ochrony Parku Krajobrazowego Puszcza Zielonka i przepisami odrębnymi.

§ 9. W zakresie szczegółowych zasad i warunków scalania i podziału nieruchomości objętych planem nie podejmuje się ustaleń.

§ 10. W zakresie szczególnych warunków zagospodarowania terenów oraz ograniczeń w ich użytkowaniu, w tym zakazu zabudowy, ustala się:

- 1) odległość zabudowy od granicy lasu zgodnie z przepisami odrębnymi, w szczególności z Planem ochrony Parku Krajobrazowego Puszcza Zielonka;
- 2) uwzględnienie w zagospodarowaniu terenów ograniczeń wynikających z przebiegu sieci infrastruktury technicznej.

§ 11. W zakresie zasad modernizacji, rozbudowy i budowy systemów komunikacji ustala się:

- 1) obsługę komunikacyjną z przyległych dróg;

- 2) nakaz lokalizacji 2 stanowisk postojowych w obrębie działki budowlanej.

§ 12. W zakresie zasad modernizacji, rozbudowy i budowy systemów infrastruktury technicznej ustala się:

- 1) dopuszczenie robót budowlanych w zakresie sieci infrastruktury technicznej, w tym w szczególności sieci: wodociągowej, kanalizacyjnej, gazowej, elektroenergetycznej, telekomunikacyjnej, systemu monitoringu wizyjnego oraz systemu służb ratowniczych i bezpieczeństwa publicznego;
- 2) powiązanie sieci infrastruktury technicznej z układem zewnętrznym oraz zapewnienie dostępu do sieci, zgodnie z przepisami odrębnymi;
- 3) w zakresie gospodarki wodno – ściekowej:
 - a) zaopatrzenie w wodę, w tym do celów przeciwpożarowych, z sieci wodociągowej;
 - b) odprowadzanie ścieków komunalnych do sieci kanalizacji sanitarnej, z dopuszczeniem lokalizacji tymczasowych szczelnych zbiorników bezodpływowych, z których ścieki będą systematycznie wywożone przez koncesjonowanego przewoźnika do miejsc wskazanych przez służby gminne,
 - c) zagospodarowanie wód opadowych i roztopowych na terenie działki.

§ 13. W zakresie sposobów i terminów tymczasowego zagospodarowania, urządzenia i użytkowania terenów nie podejmuje się ustaleń.

§ 14. Na terenach zabudowy letniskowej w zieleni, oznaczonych na rysunku symbolami: 1ML, 2ML, 3ML, 4ML, 5ML, 6ML, 7ML, 8ML, 9ML, 10ML ustala się następujące warunki zabudowy i zagospodarowania:

- 1) nakaz sytuowania budynków zgodnie z nieprzekraczalnymi liniami zabudowy;
- 2) lokalizacja zabudowy letniskowej w zieleni w układzie wolno stojącym;
- 3) dopuszczenie lokalizacji wyłącznie jednego budynku rekreacji indywidualnej na działce;
- 4) dopuszczenie lokalizacji budynku garażowego wbudowanego w budynek rekreacji indywidualnej lub wolno stojącego, w tym także na granicy działki;
- 5) powierzchnia zabudowy nie większa niż 20% powierzchni działki;
- 6) udział powierzchni biologicznie czynnej w zagospodarowaniu działek nie mniejszy niż 75 % powierzchni działki;
- 7) maksymalna wysokość zabudowy rekreacji indywidualnej – 8 m;
- 8) maksymalna wysokość budynku garażowego – 5 m;
- 9) dach stromy o kącie nachylenia głównych połaci dachowych od 35⁰ do 45⁰;

- 10) dla budynku garażowego dowolna forma przekrycia dachu;
- 11) dla przekryć kafrów i ryzalitów stosowanie dowolnej geometrii dachu;
- 12) wysokość ogrodzenia:
 - a) działek od strony dróg – nie więcej niż 1,50 m,
 - b) nie wymienionego w lit. a – nie więcej niż 1,80 m;
- 13) zakaz wtórnych podziałów działek, z wyjątkiem wydzielania działek pod infrastrukturę techniczną i drogową.

§ 15. Na terenach dróg wewnętrznych, oznaczonych na rysunku symbolami: 1KDW, 2KDW, 3KDW, 4KDW, 5KDW, 6KDW, 7KDW ustala się następujące warunki zabudowy i zagospodarowania:

- 1) w przypadku utwardzenia nawierzchni na terenach dróg wewnętrznych oraz duktów leśnych, nakaz stosowania nawierzchni

przepuszczalnych dla odprowadzenia wód opadowych i roztopowych;

- 2) dopuszczenie lokalizacji infrastruktury technicznej.

§ 16. Ustala się 30% stawkę służącą naliczeniu opłaty z tytułu wzrostu wartości nieruchomości, o której mowa w art. 36 ust. 4 ustawy z dnia 27 marca 2003 r. o planowaniu i zagospodarowaniu przestrzennym.

§ 17. Wykonanie uchwały powierza się Burmistrzowi Miasta i Gminy Murowana Goślina.

§ 18. Uchwała wchodzi w życie po upływie 30 dni od daty jej ogłoszenia w Dzienniku Urzędowym Województwa Wielkopolskiego.

Przewodniczący Rady
(-) Konrad Strykowski

Załącznik nr 1
do uchwały nr IX/82/2011
Rady Miejskiej w Murowanej Goślinie
z dnia 26 września 2011 r.

Miejscowy plan zagospodarowania przestrzennego wsi Kamińsko, Pławno, Czernice i okolic w gminie Murowana Goślina - część I

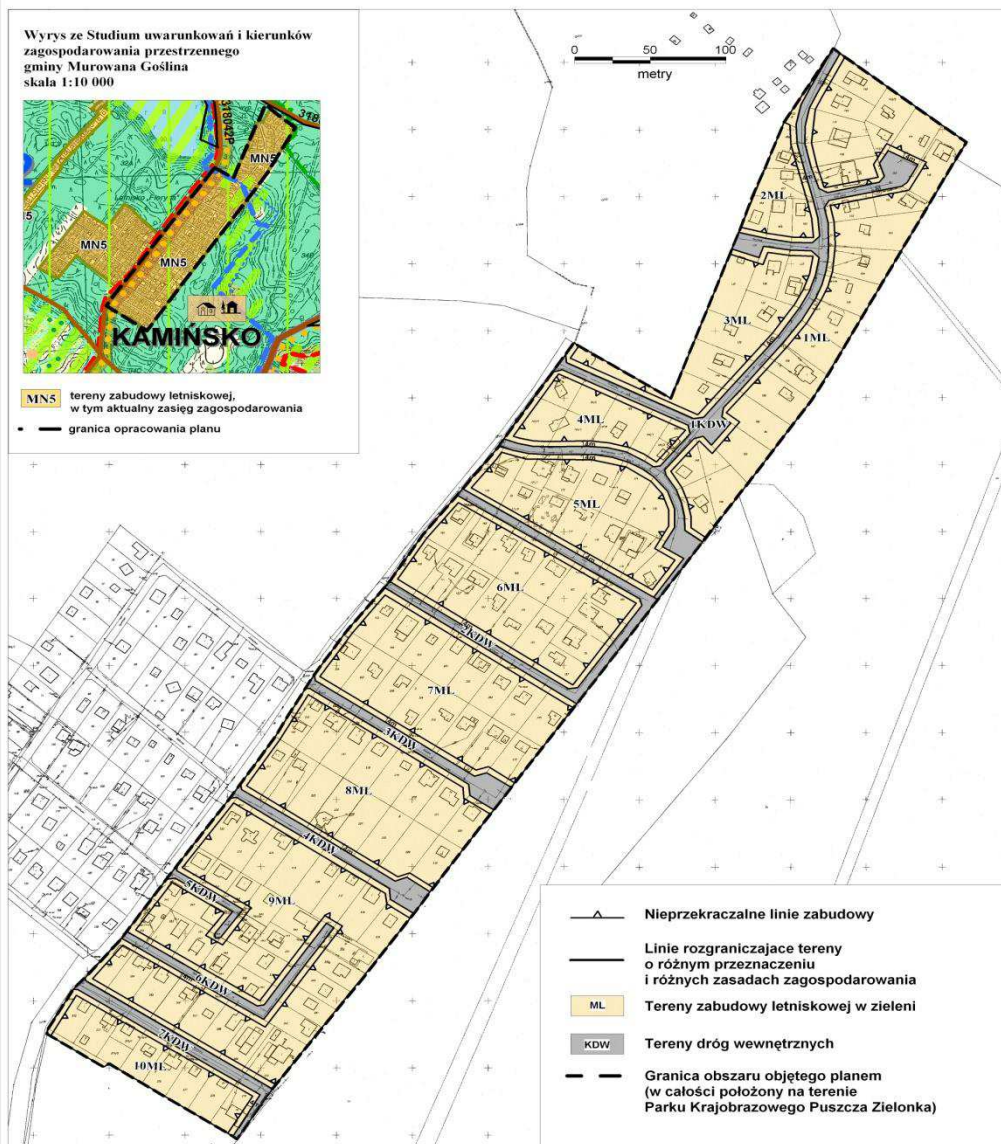
Załącznik nr 1 do Uchwały Nr IX/82/2011 Rady Miejskiej w Murowanej Goślinie z dnia 26 września 2011 r.
Opubl. w Dz. Urz. Woj. Wielk. Nr poz

SKALA 1:2000

Wyrys ze Studium uwarunkowań i kierunków zagospodarowania przestrzennego gminy Murowana Goślina skala 1:10 000



MN5 tereny zabudowy letniskowej, w tym aktualny zasięg zagospodarowania
— granica opracowania planu



Załącznik nr 2
do uchwały nr IX/82/2011
Rady Miejskiej w Murowanej Goślinie
z dnia 26 września 2011 r.

**ROZSTRZYGNIĘCIE O SPOSOBIE ROZPATRZENIA UWAG WNIESIONYCH DO PROJEKTU MIEJSCOWEGO
PLANU ZAGOSPODAROWANIA PRZESTRZENNEGO WSI KAMIŃSKO, PŁAWNÓ, CZERNICE I OKOLIC W
GMINIE MUROWANA GOŚLINA – CZĘŚĆ I**

Zgodnie z art. 17 ustawy z dnia 27 marca 2003r. o planowaniu i zagospodarowaniu przestrzennym (Dz. U. Nr 80 poz. 717 ze zm.) przedmiotowy projekt planu został wyłożony do publicznego wglądu w terminie od dnia 2 sierpnia 2011 r. do dnia 2 września 2011 r.

Uwagi można było składać do dnia 19 września 2011 r.

W ustawowym terminie nie wniesiono żadnych uwag do projektu planu, w związku z czym Rada Miejska w Murowanej Goślinie nie podejmuje rozstrzygnięcia o sposobie ich rozpatrzenia, o którym mowa w art. 20 ust. 1 ww. ustawy o planowaniu i zagospodarowaniu przestrzennym.

Załącznik nr 3
do uchwały nr IX/82/2011
Rady Miejskiej w Murowanej Goślinie
z dnia 26 września 2011 r.

ROZSTRZYGNIĘCIE RADY MIEJSKIEJ W MUROWANEJ GOŚLINIE O SPOSOBIE REALIZACJI, ZAPISANYCH W MIEJSCOWYM PLANIE ZAGOSPODAROWANIA PRZESTRZENNEGO WSI KAMIŃSKO, PŁAWNO, CZERNICE I OKOLIC W GMINIE MUROWANA GOŚLINA – CZĘŚĆ I INWESTYCJI Z ZAKRESU INFRASTRUKTURY TECHNICZNEJ, KTÓRE NALEŻĄ DO ZADAŃ WŁASNYCH GMINY, ORAZ O ZASADACH ICH FINANSOWANIA.

Na podstawie art. 20 ust. 1 ustawy o planowaniu i zagospodarowaniu przestrzennym z dnia 27 marca 2003 r. (Dz. U. Nr 80, poz. 717 ze zmianami) Rada Miejska w Murowanej Goślinie określa sposób realizacji inwestycji z zakresu infrastruktury technicznej, należących do zadań własnych gminy oraz zasady ich finansowania:

1. Uchwalenie przedmiotowego miejscowego planu zagospodarowania przestrzennego dotyczy terenu już zainwestowanego, uzbrojonego w sieć infrastruktury technicznej. Na terenie, niezależnie od ustaleń planu planowane jest również doprowadzenie kanalizacji sanitarnej w ramach Projektu Kanalizacji Puszczy Zielonki.

2. Sposób realizacji zapisanych w planie inwestycji z zakresu infrastruktury technicznej.

1) Zadania w zakresie infrastruktury technicznej prowadzić będą właściwe przedsiębiorstwa, w kompetencji których leży rozwój sieci: wodociągowej i kanalizacji sanitarnej, energetycznej i gazociągowej, zgodnie z miejscowym planem zagospodarowania przestrzennego oraz na podstawie przepisów odrębnych. Zadania w zakresie gospodarki odpadami realizowane będą zgodnie z miejscowym planem zagospodarowania przestrzennego, zgodnie z planem gospodarki odpadami oraz na podstawie przepisów odrębnych. Inwestycje w zakresie przesyłania i dystrybucji paliw gazowych, energii elektrycznej realizowane będą w sposób określony w prawie energetycznym.

- 2) Podstawę przyjęcia do realizacji zadań, określonych w miejscowym planie zagospodarowania przestrzennego, które należą do zadań własnych gminy, stanowić będzie Wieloletni Plan Inwestycyjny i zapisy uchwał budżetowych Gminy Murowana Goślina.
- 3) Określenie terminów przystąpienia i zakończenia realizacji tych zadań ustalone będzie według kryteriów i zasad przyjętych przy konstruowaniu Wieloletniego Planu Inwestycyjnego i uchwał budżetowych Gminy Murowana Goślina.
- 4) Inwestycje realizowane mogą być etapowo w zależności od wielkości środków przeznaczonych na inwestycje.

3. Finansowanie inwestycji będzie odbywać się poprzez:

- 1) wydatki z budżetu gminy;
- 2) współfinansowanie środkami zewnętrznymi, poprzez budżet gminy – w ramach m.in.:
 - a) dotacji unijnych,
 - b) dotacji samorządu województwa,
 - c) dotacji i pożyczek z funduszy celowych,
 - d) kredytów i pożyczek bankowych,
 - e) innych środków zewnętrznych;
- 3) udział inwestorów zewnętrznych.

4. Rozstrzygnięcie nie jest uchwałą budżetową w sprawach planowanych wydatków na inwestycje z zakresu infrastruktury technicznej tylko propozycją do rozważenia przy uchwalaniu budżetu gminy w tej części.