



LEGENDA

	Granica opracowania miejscowego planu zagospodarowania przestrzennego gminy Chelmiec w sołectwach: Wielopole-Wielogłowy-Dąbrowa-Kurów
	Granica analizowanego otoczenia

Ustalenia wprowadzone zmianą planu

	Granice terenu objętego zmianą planu
	Linie rozgraniczające tereny o różnych funkcjach ściśle określone
	Tereny zabudowy mieszkaniowej jednorodzinnej, położone w terenach zagrożonych osuwaniem się mas ziemnych
	Linia zabudowy od dróg gminnych D6KGD

Informacja o ustaleniach obowiązującego planu w granicach analizowanego otoczenia

	Linie rozgraniczające tereny o różnych funkcjach ściśle określone
--	---

	Tereny zabudowy mieszkaniowej jednorodzinnej
	Tereny rolne
	Tereny rolne chronione
	Tereny leśne i zadrzewione zgodnie z ewidencją gruntów Ls i Lz
	Tereny usług komercyjnych (motoryzacja)
	Tereny usług komercyjnych
	Tereny drogi gminnej dojazdowej

Przewodniczący Rady Gminy: *J. Bieniek*

Załącznik Nr 2
do Uchwały Nr XXXVIII(439)2009
Rady Gminy Chelmiec
z dnia 30 czerwca 2009 r.

Rozstrzygnięcie Rady Gminy Chelmiec w sprawie uwag do projektu planu oraz w sprawie realizacji zapisanych w planie inwestycji w zakresie infrastruktury technicznej, które należą do zadań własnych Gminy oraz zasadach ich finansowania

1. Rada Gminy Chelmiec po zapoznaniu się z oświadczeniem Wójta Gminy Chelmiec z dnia 18 czerwca 2009 r. stwierdzającym brak uwag do projektu zmiany miejscowego planu zagospodarowania przestrzennego Gminy Chelmiec w sołectwach Wielopole - Wielogłowy - Dąbrowa - Kurów, zatwierdzonego uchwałą Nr XXIV(199)2000 Rady Gminy Chelmiec z dnia 1 czerwca 2000 roku (Dz. Urzędowy Wojew. Małopolskiego z 2000 r. Nr 52 poz. 554 z późn. zm.) w zakresie przeznaczenia części działki Nr 242 położonej w Dąbrowej na tereny zabudowy mieszkaniowej jednorodzinnej, w okresie wyłożenia tego planu do publicznego wglądu i 14 dni po wyłożeniu, stwierdza brak potrzeby rozstrzygnięcia, o którym mowa w art. 20 ust. 1 Ustawy z dnia 27 marca 2003 roku o planowaniu i zagospodarowaniu przestrzennym (Dz. U. Nr 80 poz. 717 z późn. zm.).

2. W związku z tym że zmiana miejscowego planu zagospodarowania przestrzennego, o którym mowa w punkcie 1 obejmuje pojedynczą działkę oraz nie wprowadza nowych zapisów dot. realizacji inwestycji w zakresie infrastruktury technicznej, które należą do zadań własnych Gminy, Rada Gminy Chelmiec stwierdza brak potrzeby rozstrzygnięcia o sposobie realizacji inwestycji które należą do zadań własnych Gminy oraz zasadach ich finansowania, o którym mowa w art. 20 ust. 1 Ustawy z dnia 27 marca 2003 roku o planowaniu i zagospodarowaniu przestrzennym (Dz. U. Nr 80 poz. 717 z późn. zm.).

Przewodniczący Rady Gminy: *J. Bieniek*

3339

**Uchwała* Nr XXXVIII(440)2009
Rady Gminy Chelmiec
z dnia 30 czerwca 2009 r.**

w sprawie: uchwalenia zmiany miejscowego planu zagospodarowania przestrzennego "Chelmiec II" w Gminie Chelmiec - we wsi Chelmiec i Trzetrzewina.

*) Publikacja niniejszej uchwały nie uwzględnia ewentualnych czynności nadzorczych podejmowanych przez Wojewodę Małopolskiego.

Na podstawie art. 3 ust. 1 i art. 20 ust. 1 Ustawy z dnia 27 marca 2003 r. o planowaniu i zagospodarowaniu przestrzennym (Dz. U. z 2003 r. Nr 80 poz. 717 z późn. zm.) zwanej dalej "Ustawą", art. 18 ust. 2 pkt 5 Ustawy z dnia 8 marca 1990 r. o samorządzie gminnym (Dz. U. z 2001 r. Nr 142 poz. 1591 z późn. zm.) Rada Gminy Chełmiec stwierdza zgodność zmiany miejscowego planu zagospodarowania przestrzennego "Chełmiec II" w Gminie Chełmiec ze "Studium" uwarunkowań i kierunków zagospodarowania przestrzennego Gminy Chełmiec wprowadzonego Uchwałą Nr LX(339)98 Rady Gminy Chełmiec z dnia 23 kwietnia 1998 r. i uchwała, co następuje:

USTALENIA FORMALNE

§ 1

1. Uchwała się zmianę miejscowego planu zagospodarowania przestrzennego "Chełmiec II" w Gminie Chełmiec, zatwierdzonego uchwałą Nr XXXVII(285)2001 Rady Gminy Chełmiec z dnia 7 czerwca 2001 r. (Dz. Urz. Wojew. Małopolskiego Nr 78 poz. 1160 z późn. zm.) w zakresie przeznaczenia działki Nr 556/23 położonej w Chełmcu oraz działki Nr 195/2 położonej w Trzetrzewinie na tereny zabudowy mieszkaniowej jednorodzinnej - zwaną w tekście niniejszej uchwały planem.
2. Plan obejmuje tereny określony na załącznikach graficznych do uchwał Rady Gminy Chełmiec Nr XXXII(356)2008 i XXXII(359)2008 z dnia 18 grudnia 2008 r.

§ 2

1. Treść niniejszej uchwały stanowi część tekstową planu.
2. Załącznikami do uchwały są:
 - a) Rysunki planu sporządzone na kopii map zasadniczych w skali 1:2000, jako załączniki Nr 1 i 2 do niniejszej Uchwały,
 - b) Rozstrzygnięcia Rady Gminy Chełmiec - podjęte w trybie art. 20 Ustawy z dnia 27 marca 2003 roku o planowaniu i zagospodarowaniu przestrzennym (Dz. U. Nr 80 poz. 717 z późn. zm.) - o sposobie rozpatrzenia uwag do projektu planu oraz o sposobie realizacji zapisanych w planie inwestycji z zakresu infrastruktury technicznej, które należą do zadań własnych Gminy oraz o zasadach ich finansowania - jako załącznik Nr 3.
3. Ustalenia planu dotyczą przeznaczenia terenu i linii rozgraniczających tereny o różnych funkcjach, warunków i zasad kształtowania zabudowy i zagospodarowania terenów, w tym szczególnych warunków wynikających z potrzeby ochrony środowiska, zasad obsługi w zakresie infrastruktury technicznej i komunikacji.
4. Ustalenia planu nie naruszają i nie wykluczają stosowania innych przepisów szczególnych.

§ 3

Ilekroć w dalszych przepisach jest mowa o:

- **uchwale** - należy przez to rozumieć niniejszą uchwałę Rady Gminy Chełmiec, obejmującą ustalenia wymienione w tekście niniejszej uchwały oraz ustalenia określone na załącznikach graficznych Nr 1 i 2 do tej uchwały,
- "**Studium**" - należy przez to rozumieć wprowadzone uchwałą Nr LX(339)98 Rady Gminy Chełmiec z dnia 23 kwietnia 1998 r. Studium uwarunkowań i kierunków zagospodarowania przestrzennego Gminy Chełmiec,
- **przepisach szczególnych** - należy przez to rozumieć obowiązujące przepisy określone w Ustawach oraz aktach wykonawczych do tych Ustaw, poza Ustawą o planowaniu i za-

gospodarowaniu przestrzennym oraz aktami do niej wykonawczymi,

- **linii rozgraniczającej** - należy przez to rozumieć linię ciągłą na rysunku planu, rozdzielającą obszar na tereny o różnych funkcjach lub różnych zasadach i warunkach zagospodarowania,
- **średnim poziomie terenu** - rozumie się przez to średnią arytmetyczną poziomów terenu od strony przystokowej i odstokowej liczoną w obrysie rzutu budynku,
- **wysokości zabudowy** (objektu) - rozumie się przez to wymiar pionowy mierzony od średniego poziomu terenu do najwyższej głównej kalenicy dachu,
- **dachu namiotowym** - rozumie się przez to dach wielospadowy o trójkątnych połaciach, zbiegających się w jednym wierzchołku.

USTALENIA OGÓLNE

§ 4

W zakresie ochrony środowiska i krajobrazu ustala się, co następuje:

1. Obowiązuje utrzymanie wysokich standardów środowiska przyrodniczego, w szczególności czystości wód, powietrza atmosferycznego, gleb.
2. Obowiązuje zakaz przekraczania dopuszczalnych stężeń zanieczyszczeń atmosferycznych, określonych w załączniku Nr 1 do Rozporządzenia Ministra Ochrony Środowiska, Zasobów Naturalnych i Leśnictwa z dnia 5 grudnia 2002 r. w sprawie wartości odniesienia dla niektórych substancji w powietrzu (Dz. U. Nr 1 z 2003r poz. 12 z późn. zm.).
3. W zakresie ochrony przed hałasem obowiązuje, zgodnie z przepisami szczególnymi, przestrzeganie dopuszczalnych poziomów hałasu w środowisku dla terenów objętych planem i oznaczonych symbolem MN - jak dla terenów przeznaczonych pod zabudowę mieszkaniową.

§ 5

W zakresie kształtowania architektury, ładu przestrzennego i podziałów nieruchomości ustala się co następuje:

1. Dla obiektów mieszkaniowych obowiązuje kształtowanie architektury harmonizującej z krajobrazem i nawiązującej do tradycyjnych cech budownictwa regionalnego. Dachy dwu- lub wielospadowe o kącie nachylenia głównych połaci dachowych w przedziale od 30 do 45 stopni. Kalenice i okapy dachu muszą być poziome. Zakaz otwierania połaci dachowych (doświetlenie poddasza) na odcinku większym niż 70% długości dachu, liczonej pomiędzy krawędziami okapu. Obowiązuje zakaz realizacji dachów płaskich, namiotowych i pulpitowych. Maksymalna wysokość - dwie kondygnacje nadziemne liczone od poziomu parteru (poziom $\pm 0,00$), w tym jedna w poddaszu. Poziom parteru nie może przekroczyć 1,20 m nad średnim poziomem terenu lub 0,60 m od poziomu terenu przystokowego. Wysokość obiektów nie może przekroczyć 11,0 m od średniego poziomu terenu.
2. Dla budynków gospodarczych i garażowych ustala się realizację dachów o kącie nachylenia głównych połaci od 30 - 45 stopni; wysokość obiektów nie może przekraczać 8,0 m nad średnim poziomem terenu. Dopuszcza się realizację budynków gospodarczych i garaży dobudowanych do budynków mieszkalnych. Dopuszcza się stosowanie dachów pulpitowych dla budynków gospodarczych i garaży dobudowanych do budynków mieszkalnych pod warunkiem zachowa-

nia lub zmniejszenia spadku dachu głównego budynku mieszkalnego.

3. Przy wydzielaniu nowych działek budowlanych obowiązuje minimalna powierzchnia działki dla wolnostojącej zabudowy mieszkalnej jednorodzinnej oznaczonej w planie symbolem "MN" - 800 m².
4. W zagospodarowaniu działek obowiązuje zachowanie co najmniej 30% powierzchni biologicznie czynnej.
5. Dla nowo wydzielonych działek obowiązuje zapewnienie dojazdu z drogi publicznej i uwzględnienie uzbrojenia w sieci infrastruktury technicznej.
6. W wykończeniu budynków wyklucza się stosowanie okładzin panelami z tworzyw sztucznych, należy stosować materiały tradycyjne (drewno, kamień itp.).
7. Obowiązuje stosowanie pokryć dachowych w stonowanych, ciemnych kolorach (odcienie brązu, czerwieni, zieleni, szarości). Kolorystyka elewacji w kolorach pastelowych. Wyklucza się stosowanie w ogrodzeniach prefabrykowanych, betonowych elementów ozdobnych, tralek, kolumn.

§ 6

W zakresie infrastruktury technicznej i uzbrojenia terenu ustala się co następuje:

1. Zakaz zrzutu nieoczyszczonych ścieków do wód i gleby, zakaz gromadzenia odpadów w miejscach do tego nie wyznaczonych,
2. Obowiązek zachowania stref ochronnych od linii elektroenergetycznych i od gazociągów w wielkościach zgodnych z przepisami szczególnymi oraz zgodnie z warunkami określonymi przez zarządzającego sieciami.
3. Zaopatrzenie w wodę docelowo z wiejskiego systemu zaopatrzenia w wodę. Dopuszcza się indywidualny system zaopatrzenia w wodę, w oparciu o obowiązujące przepisy szczególne pod warunkiem nie naruszenia praw osób trzecich i pozostałych ustaleń obowiązującego planu.
4. Odprowadzenie ścieków (dotyczy ścieków w rozumieniu przepisów art. 3 pkt 38 lit. "a" Ustawy z dnia 27 kwietnia 2001 roku "Prawo ochrony środowiska - Dz. U. Nr 62 poz. 627 z późn. zm.) docelowo do wiejskiego systemu kanalizacyjnego. Do czasu wykonania tego systemu dopuszcza się realizację szczelnych bezodpływowych zbiorników okresowo opróżnianych, z wywożeniem ścieków na najbliższą oczyszczalnię; dopuszcza się również realizację indywidualnych, przyobiektowych oczyszczalni ścieków.
5. Usuwanie odpadów stałych komunalnych poprzez segregację i gromadzenie ich w przystosowanych pojemnikach okresowo opróżnianych i w sposób zorganizowany wywożonych zgodnie z prowadzoną polityką Gminy Chełmiec. Obowiązuje zakaz gromadzenia materiałów toksycznych i niebezpiecznych.
Gospodarka odpadami powinna być prowadzona zgodnie z przepisami szczególnymi.
6. Doprowadzenie gazu docelowo z sieci gazowych na warunkach określonych przez zarządcę tych sieci.
7. Ogrzewanie obiektów indywidualne. Stosowane media i paliwa dla celów grzewczych nie mogą powodować przekroczenia dopuszczalnych norm zanieczyszczeń powietrza z uwzględnieniem zanieczyszczeń tła. Dopuszcza się zastosowanie baterii i kolektorów słonecznych.
8. Doprowadzenie energii elektrycznej na warunkach określonych przez zarządzającego siecią.

USTALENIA SZCZEGÓŁOWE

§ 7

Plan 1

Tereny oznaczone symbolem **MN** obejmujący działkę Nr 556/23 położoną w Chełmcu o powierzchni 0,17 ha i klasie bonitacyjnej RIIIa przeznacza się na **tereny zabudowy mieszkaniowej jednorodzinnej**.

Ustala się zabudowę mieszkaniową jednorodziną jako podstawowe przeznaczenie terenu.

Dopuszcza się realizację budynków gospodarczych i garaży. W zakresie kształtowania zabudowy obowiązują ustalenia zawarte w § 5.

Przy realizacji obiektów, obowiązuje zachowanie szerokości w liniach rozgraniczających drogę gminną dojazdową "D" w wielkości 10 m.

Przy lokalizacji budynków obowiązuje zachowanie linii zabudowy w odległości min. 6 m od krawędzi jezdni drogi gminnej oznaczonej symbolem "D".

Dojazd do terenu z drogi gminnej dojazdowej na warunkach ustalonych z zarządcą tej drogi.

Dopuszcza się realizację niezbędnych sieci, urządzeń i obiektów infrastruktury technicznej.

Plan 2

Teren oznaczony symbolem MN obejmujący działkę Nr 195/2 w Trzetrzewinie o powierzchni 0,45 ha, stanowiącą grunty rolne klasy RIVb przeznacza się na tereny zabudowy mieszkaniowej jednorodzinnej.

Ustala się zabudowę mieszkaniową jednorodziną jako podstawowe przeznaczenie terenu.

Dopuszcza się realizację budynków gospodarczych i garaży. Dopuszcza się realizację niezbędnych sieci, urządzeń i obiektów infrastruktury technicznej.

W zakresie kształtowania zabudowy obowiązują ustalenia zawarte w § 5.

Dojazd do terenu z drogi publicznej poprzez działkę Nr 733. Dopuszcza się realizację dróg wewnętrznych nie wyróżnionych na rysunku planu.

Dopuszcza się realizację sieci, obiektów i urządzeń infrastruktury technicznej.

USTALENIA KOŃCOWE

§ 8

Ustala się wysokość opłaty wyrażoną w stosunku procentowym wzrostu wartości nieruchomości w wyniku uchwalenia planu, o której mowa w art. 36 ust. 4 Ustawy z dnia 27 marca 2003 roku o planowaniu i zagospodarowaniu przestrzennym (Dz. U. Nr 80 poz. 717 z późn. zm) - 10 %.

§ 9

Wykonanie uchwały powierza się Wójtowi Gminy Chełmiec.

§ 10.

1. Uchwała podlega ogłoszeniu i wchodzi w życie po upływie 30 dni od daty jej ogłoszenia w Dzienniku Urzędowym Województwa Małopolskiego.
2. Uchwała podlega również publikacji na stronie internetowej Gminy Chełmiec.

Przewodniczący Rady Gminy: *J. Bieniek*

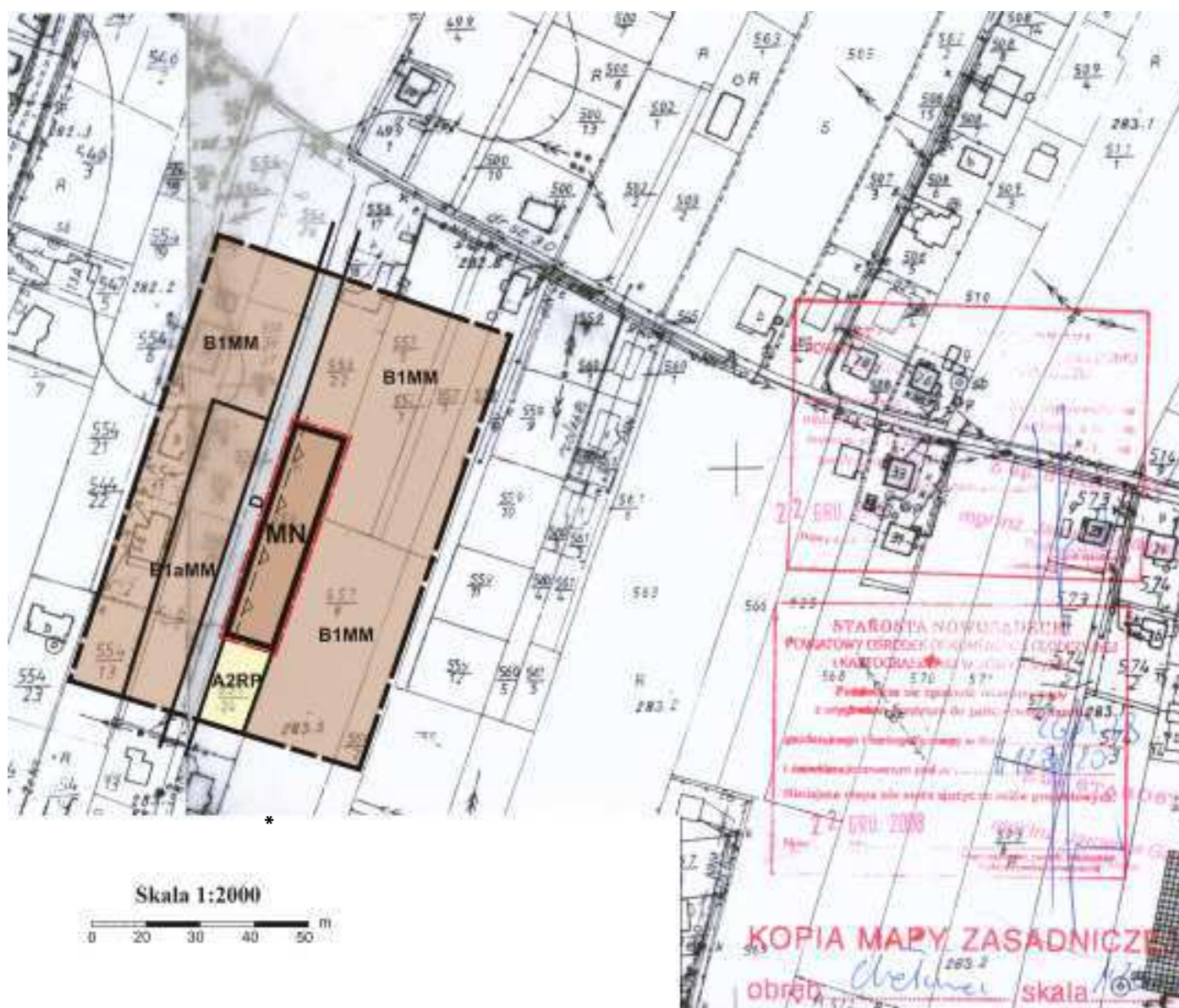
Załącznik Nr 1
do Uchwały Nr XXXVIII(440)2009
Rady Gminy Chelmec
z dnia 30 czerwca 2009 r.

**ZMIANA MIEJSCOWEGO PLANU ZAGOSPODAROWANIA PRZESTRZENNEGO "Chelmec II"
w Gminie Chelmec**

Wieś Chelmec działka nr 556/23

PLAN 1

RYСУNEK PLANU



* Rysunek planu został sporządzony w oparciu o skalę źródłową 1:2000.
Skala ta ulega pomniejszeniu w wyniku przypisanych prawem odległości marginesów.

LEGENDA

	Granica analizowanego otoczenia
Ustalenia wprowadzone zmianą planu	
	Granice terenu objętego zmianą planu
	Linie rozgraniczające tereny o różnych funkcjach ściśle określone
	Tereny zabudowy mieszkaniowej jednorodzinnej
	Linia zabudowy od drogi dojazdowej „D”

Informacja o ustaleniach obowiązującego planu w granicach analizowanego otoczenia

	Linie rozgraniczające tereny o różnych funkcjach ściśle określone
	Tereny zabudowy mieszkaniowej jednorodzinnej
	Tereny rolne
	Tereny drogi gminnej dojazdowej

Wyrys ze studium uwarunkowań i kierunków zagospodarowania przestrzennego gminy Chelmiec uchwalonego uchwałą nr LX(339)98 Rady Gminy Chelmiec z dnia 23.04.1998 roku



LEGENDA:

	Obszary wielofunkcyjne dla zabudowy mieszkaniowej, usług publicznych i komercyjnych, transportu i infrastruktury technicznej
	Teren objęty zmianą planu

Przewodniczący Rady Gminy: *J. Bieniek*

Załącznik Nr 2
do Uchwały Nr XXXVIII(440)2009
Rady Gminy Chelmiec
z dnia 30 czerwca 2009 r.

ZMIANA MIEJSCOWEGO PLANU ZAGOSPODAROWANIA PRZESTRZENNEGO GMINY CHELMIEC w sołectwach: Wielogłowy - Wielopole - Dąbrowa - Kurów

Wieś Trzetrzewina działka nr: 195/2

PLAN 2

RYSUNEK PLANU

LEGENDA

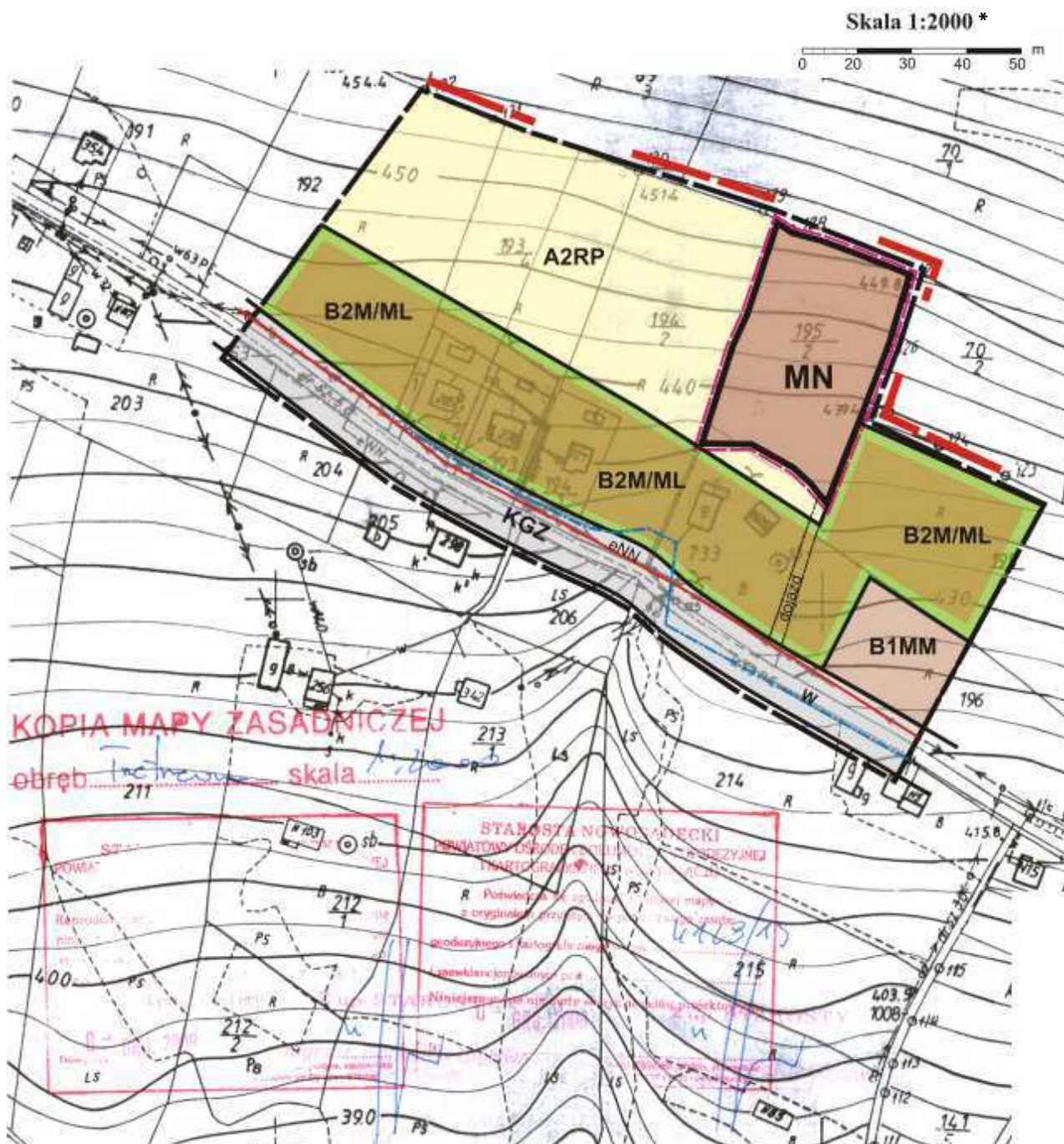
	Granica analizowanego otoczenia
	Granica opracowania „CHELMIEC II”
Ustalenia wprowadzone zmianą planu	
	Granice terenu objętego zmianą planu
	Linie rozgraniczające tereny o różnych funkcjach ściśle określone
	Tereny zabudowy mieszkaniowej jednorodzinnej

Informacja o ustaleniach obowiązującego planu w granicach analizowanego otoczenia

	Linie rozgraniczające tereny o różnych funkcjach ściśle określone
	Tereny zabudowy mieszkaniowej jednorodzinnej
	Tereny rolne
	Tereny zabudowy jednorodzinnej z dopuszczeniem rekreacji
	Tereny drogi gminnej zbiorczej

Oznaczenia inne informacyjne

	Istniejąca sieć elektroenergetyczna
	Istniejąca sieć wodociągowa



* Rysunek planu został sporządzony w oparciu o skalę źródłową 1:2000.
Skala ta ulega pomniejszeniu w wyniku przypisanych prawem odległości marginesów.



Przewodniczący Rady Gminy: J. Bieniek

Załącznik Nr 3
do Uchwały Nr XXXVIII(440)2009
Rady Gminy Chełmiec
z dnia 30 czerwca 2009 r.

Rozstrzygnięcie Rady Gminy Chełmiec w sprawie uwag do projektu planu oraz w sprawie realizacji zapisanych w planie inwestycji w zakresie infrastruktury technicznej, które należą do zadań własnych Gminy oraz zasadach ich finansowania

1. Rada Gminy Chełmiec po zapoznaniu się z oświadczeniem Wójta Gminy Chełmiec z dnia 18 czerwca 2009 r., stwierdzającym brak uwag do projektu zmiany miejscowego planu zagospodarowania przestrzennego "Chełmiec II" w Gminie Chełmiec w zakresie przeznaczenia działki Nr 556/23 położonej w Chełmcu oraz działki Nr 195/2 położonej w Trzetrzewinie na tereny zabudowy mieszkaniowej jednorodzinnej, w okresie wyłożenia tego planu do publicznego wglądu i 14 dni po wyłożeniu, stwierdza brak potrzeby rozstrzygnięcia, o którym mowa w art. 20 ust. 1 Ustawy z dnia 27 marca 2003 roku o planowaniu i zagospodarowaniu przestrzennym (Dz. U. Nr 80 poz. 717 z późn. zm.).
2. W związku z tym że zmiana miejscowego planu zagospodarowania przestrzennego "Chełmiec II" w Gminie Chełmiec obejmuje pojedyncze działki, o których mowa w punkcie 1 oraz nie wprowadza nowych zapisów dot. realizacji inwestycji w zakresie infrastruktury technicznej, które należą do zadań własnych Gminy, Rada Gminy Chełmiec stwierdza brak potrzeby rozstrzygnięcia o sposobie realizacji inwestycji które należą do zadań własnych Gminy oraz zasadach ich finansowania, o którym mowa w art. 20 ust. 1 Ustawy z dnia 27 marca 2003 roku o planowaniu i zagospodarowaniu przestrzennym (Dz. U. Nr 80 poz. 717 z późn. zm.).

Przewodniczący Rady Gminy: *J. Bieniek*

3340

**Uchwała* Nr XXXVIII(441)2009
Rady Gminy Chełmiec
z dnia 30 czerwca 2009 r.**

w sprawie: uchwalenia zmiany miejscowego planu zagospodarowania przestrzennego "Chełmiec III" w Gminie Chełmiec - we wsi Piątkowa i Paszyn.

Na podstawie art. 3 ust. 1, art. 15 i art. 20 ust. 1 Ustawy z dnia 27 marca 2003 r. o planowaniu i zagospodarowaniu przestrzennym (Dz. U. z 2003 r. Nr 80 poz. 717 z późn. zm.) zwanej dalej "Ustawą", art. 18 ust. 2 pkt 5 Ustawy z dnia 8 marca 1990 r. o samorządzie gminnym (Dz. U. z 2001 r. Nr 142 poz. 1591 z późn. zm.) Rada Gminy Chełmiec stwierdza zgodność zmiany miejscowego planu zagospodarowania przestrzennego "Chełmiec III" w Gminie Chełmiec ze "Studium" uwarunkowań i kierunków zagospodarowania przestrzennego Gminy Chełmiec wprowadzonego Uchwałą Nr LX(339)98 Rady Gminy Chełmiec z dnia 23 kwietnia 1998 roku i uchwała co następuje:

*) Publikacja niniejszej uchwały nie uwzględnia ewentualnych czynności nadzorczych podejmowanych przez Wojewodę Małopolskiego.

USTALENIA FORMALNE

§ 1

1. Uchwala się zmianę miejscowego planu zagospodarowania przestrzennego "Chełmiec III" w Gminie Chełmiec, zatwierdzonego uchwałą Nr XLIV(363)2001 Rady Gminy Chełmiec z dnia 20 grudnia 2001 roku (Dz. Urzędowy Wojew. Małopolskiego Nr 14/2002 poz. 292 z późn. zm.) w zakresie przeznaczenia części działki Nr 570/5 w Piątkowej na tereny zabudowy mieszkaniowej jednorodzinnej oraz części działki Nr 823/1 w Paszynie na tereny gospodarstwa agroturystycznego z dopuszczeniem zabudowy mieszkaniowej jednorodzinnej - zwaną w tekście niniejszej uchwały planem.
2. Plan obejmuje tereny określone na załącznikach graficznych do uchwał Rady Gminy Chełmiec Nr: XXXII(328)2008 z dnia 27 listopada 2008r. i XXXII(358)2008 z dnia 18 grudnia 2008 roku.

§ 2

1. Treść niniejszej uchwały stanowi część tekstową planu.
2. Załącznikami do uchwały są:
 - a) Rysunki planu sporządzone na kopii map zasadniczych w skali 1:2000 jako załączniki Nr: 1 i 2 do niniejszej Uchwały,
 - b) Rozstrzygnięcia Rady Gminy Chełmiec - podjęte w trybie art. 20 Ustawy z dnia 27 marca 2003 r. o planowaniu i zagospodarowaniu przestrzennym (Dz. U. Nr 80 poz. 717 z późn. zm.) - o sposobie rozpatrzenia uwag do projektu planu oraz o sposobie realizacji zapisanych w planie inwestycji z zakresu infrastruktury technicznej, które należą do zadań własnych Gminy oraz o zasadach ich finansowania - jako załącznik Nr 3.
3. Ustalenia planu dotyczą przeznaczenia terenu i linii rozgraniczających tereny o różnych funkcjach, linii rozgraniczających drogi, warunków i zasad kształtowania zabudowy i zagospodarowania terenów, w tym szczególnych warunków wynikających z potrzeby ochrony środowiska, zasad obsługi w zakresie infrastruktury technicznej i komunikacji.
4. Ustalenia planu nie naruszają i nie wykluczają stosowania innych przepisów szczególnych.

§ 3

- Ileokroć w dalszych przepisach jest mowa o:
- **uchwale** - należy przez to rozumieć niniejszą uchwałę Rady Gminy Chełmiec, obejmującą ustalenia wymienione w tekście niniejszej uchwały oraz ustalenia określone na załącznikach graficznych Nr 1 i 2 do tej uchwały,
 - **"Studium"** - należy przez to rozumieć wprowadzone uchwałą Nr LX(339)98 Rady Gminy Chełmiec z dnia 23 kwietnia 1998 r. Studium uwarunkowań i kierunków zagospodarowania przestrzennego Gminy Chełmiec,
 - **przepisach szczególnych** - należy przez to rozumieć obowiązujące przepisy określone w Ustawach oraz aktach wykonawczych do tych Ustaw, poza Ustawą o planowaniu i zagospodarowaniu przestrzennym oraz aktami do niej wykonawczymi,
 - **linii rozgraniczającej** - należy przez to rozumieć linię ciągłą na rysunku planu, rozdzielającą obszar na tereny o różnych funkcjach lub różnych zasadach i warunkach zagospodarowania,
 - **średnim poziomie terenu** - rozumie się przez to średnią arytmetyczną poziomów terenu od strony przystokowej i odstokowej liczoną w obrysie rzutu budynku,