

1289

ZARZĄDZENIE Nr 156/2011
WOJEWODY KUJAWSKO-POMORSKIEGO
z dnia 18 maja 2011 r.

zmieniające zarządzenie w sprawie nadania Statutu Kujawsko-Pomorskiemu Urzędowi Wojewódzkiemu w Bydgoszczy

Na podstawie art. 15 ust. 1 ustawy z dnia 23 stycznia 2009 r. o wojewodzie i administracji rządowej w województwie (Dz.U. Nr 31, poz. 206 z późn. zm.¹⁾) zarządza się, co następuje:

§ 1. W Statucie Kujawsko-Pomorskiego Urzędu Wojewódzkiego w Bydgoszczy, stanowiącym załącznik do zarządzenia Nr 98/2009 Wojewody Kujawsko-Pomorskiego z dnia 1 czerwca 2009 r. w sprawie nadania Statutu Kujawsko-Pomorskiemu Urzędowi Wojewódzkiemu w Bydgoszczy (Dz.Urj.Woj.Kuj.-Pom. Nr 60, poz. 1219 z późn. zm.²⁾) wprowadza się następujące zmiany:

- 1) w § 3 uchyla się pkt 14;
- 2) w § 4 w ust. 1 uchyla się pkt 14;
- 3) w § 8 w ust. 1 pkt 2 otrzymuje brzmienie:
„2) sprawy wewnętrzne, z wyłączeniem spraw wymienionych w § 15 ust. 1 pkt 1, w tym wykonywanie zadań systemu powiadamiania ratunkowego;”;
- 4) w § 18:
 - a) ust. 1 otrzymuje brzmienie:
„1. Do zakresu działania Biura Finansowo-Inwestycyjnego należy w szczególności realizacja zadań objętych działem administracji rządowej finanse publiczne-w zakresie obsługi finansowo-księgowej Urzędu.”;
 - b) w ust. 2 po pkt 3 kropkę zastępuje się średnikiem i dodaje się pkt 4 w brzmieniu:
„4) zabezpieczeniem obsługi gospodarczej Urzędu.”;

5) w § 20 ust. 1 otrzymuje brzmienie:
„1. Do zakresu działania Biura Kadrowo-Organizacyjnego należy w szczególności realizacja zadań objętych działami administracji rządowej:

- 1) administracja publiczna w zakresie:
 - a) administracji, w tym organizacji urzędów administracji publicznej oraz procedur administracyjnych,
 - b) reform i organizacji struktur administracji publicznej;
- 2) informatyzacja.”;
- 6) uchyla się § 20a.

§ 2. Niniejsza zmiana Statutu wymaga zatwierdzenia przez Prezesa Rady Ministrów.

§ 3. Zarządzenie wchodzi w życie po upływie 14 dni od dnia ogłoszenia w Dzienniku Urzędowym Województwa Kujawsko-Pomorskiego.

Wojewoda Kujawsko-Pomorski
Ewa Mes

¹⁾zmiany tekstu wymienionej ustawy zostały ogłoszone w Dz.U. z 2010 r. Nr 40, poz. 230 oraz z 2011 r. Nr 22, poz. 114

²⁾zmiany tekstu wymienionego zarządzenia zostały ogłoszone w Dz.Urj.Woj.Kuj.-Pom. z 2009 r. Nr 83, poz. 1464 i Nr 136, poz. 2515 oraz z 2010 r. Nr 206, poz. 2851

1290

UCHWAŁA Nr VI/32/2011
RADY MIEJSKIEJ w BARCINIE
z dnia 25 lutego 2011 r.

w sprawie miejscowego planu zagospodarowania przestrzennego działek nr 22/7, 22/13, 22/15 w miejscowości Barcin Wieś, gmina Barcin.

Na podstawie art. 20 ust. 1 ustawy z dnia 27 marca 2003 r. o planowaniu i zagospodarowaniu przestrzennym (Dz.U. Nr 80, poz. 717 z późn. zm.¹⁾) oraz art. 18 ust. 2 pkt 5 ustawy z dnia 8 marca 1990 r. o samorządzie gminnym (Dz.U. z 2001 r. Nr 142, poz. 1591, z późn. zm.²⁾) Rada Miejska uchwała co następuje:

Rozdział 1
Przepisy ogólne

§ 1.1. Po stwierdzeniu zgodności z ustaleniami studium uwarunkowań i kierunków zagospodarowania przestrzennego gminy Barcin uchwalonego uchwałą nr XIX/121/2000 Rady Miejskiej w Barcinie z dnia 29 lutego 2000 r., uchwała się miejscowy plan zagospodarowania przestrzennego działek nr 22/7,

22/13, 22/15 w miejscowości Barcin Wieś, gmina Barcin.

2. Integralną część uchwały stanowi:

- a) rysunek planu w skali 1:1000 jako załącznik nr 1 do uchwały,
- b) lista nieuwzględnionych uwag do projektu planu oraz sposób ich realizacji, jako załącznik nr 2 do uchwały
- c) rozstrzygnięcie o sposobie realizacji zapisanych w planie inwestycji z zakresu infrastruktury technicznej, które należą do zadań własnych gminy wraz z zasadami ich finansowania, jako załącznik nr 3 do uchwały.

§ 2.1. Uchwała ustanawia obowiązujące na terenach objętych planem przepisy prawa miejscowego dotyczące przeznaczenia i sposobu zagospodarowania poszczególnych terenów oraz określa konieczne dla osiągnięcia zamierzonych celów - nakazy, zakazy i warunki.

2. Przepisy prawne niniejszej uchwały nie mogą być stosowane wybiórczo oraz w oderwaniu od ustaleń rysunku stanowiącego załącznik do uchwały.

§ 3. W realizacji miejscowego planu, oprócz ustaleń przepisów zawartych w niniejszej uchwale, mają zastosowanie przepisy szczególne wraz z aktami wykonawczymi i odrębnymi.

§ 4. Każdy teren wydzielony liniami rozgraniczającymi tereny o różnym przeznaczeniu określony jest symbolem, w którym litery oznaczają przeznaczenie poszczególnych terenów według oznaczeń legendy rysunku planu.

§ 5. Na rysunku planu obowiązują:

- 1) granica obszaru objętego planem,
- 2) linie rozgraniczające tereny o różnym przeznaczeniu i różnych zasadach zagospodarowania,
- 3) nieprzekraczalne linie zabudowy,
- 4) nieprzekraczalne linie zabudowy od istniejących sieci elektroenergetycznych,
- 5) symbole identyfikujące tereny o różnym przeznaczeniu i różnych zasadach zagospodarowania.

Rozdział 2 **Ogólne ustalenia planu**

§ 6.1. Ustalenia ogólne obowiązują dla wszystkich terenów w granicach obszaru objętego planem, o ile ustalenia szczegółowe nie stanowią inaczej.

2. Przeznaczenie terenów:

- 1) w granicach planu wyznacza się tereny:
 - a) zabudowy mieszkaniowej jednorodzinnej, o symbolu-MN,
 - b) dróg wewnętrznych niepublicznych, o symbolu-KDW,
- 2) obowiązuje zakaz lokalizacji funkcji i obiektów niezwiązanych z podstawowym przeznaczeniem terenu i jego obsługą, a także innych funkcji powodujących szkodliwe (trwałe lub czasowe)

uciążliwości dla środowiska i ludzi z wyłączeniem inwestycji celu publicznego z zakresu łączności publicznej, zgodnych z przepisami odrębnymi.

3. Zasady ochrony i kształtowania ładu przestrzennego:

- 1) wymagane sytuowanie nowych budynków zgodnie z liniami zabudowy, określonymi na rysunku planu, w sposób umożliwiający zharmonizowanie obiektów z otaczającym krajobrazem,
- 2) w granicach działki budowlanej na terenie zabudowy mieszkaniowej jednorodzinnej obowiązuje zabudowa wyłącznie jednym budynkiem mieszkalnym,
- 3) ogrodzenie działek ażurowe - zaleca się żywopłoty,
- 4) z chwilą dalszego zagospodarowania obszarów leżących poza granicą opracowywanego projektu planu, obsługa powinna odbywać się poprzez nową drogę, która w miejscu połączenia z drogą wojewódzką spełniałaby warunki dla skrzyżowań,
- 5) teren oznaczony w planie symbolem KDW5 przeznacza się docelowo na ciąg pieszy.

4. Zasady ochrony środowiska, przyrody i krajobrazu kulturowego:

- 1) obowiązuje zagospodarowanie terenu prowadzące do utrzymania i ochrony wartości przyrodniczych i różnorodności form krajobrazowych, w tym zachowanie istniejących form ukształtowania terenu,
- 2) usuwanie drzew i krzewów, wymagające stosownego zezwolenia, podlega ograniczeniu i może nastąpić jedynie w przypadku: uzasadnionej wycinki o charakterze pielęgnacyjnym, realizacji docelowego układu drogowego i inwestycji z zakresu infrastruktury technicznej, zagrożenia bezpieczeństwa ludzi i mienia.

5. Zasady ochrony dziedzictwa kulturowego i zabytków oraz dóbr kultury współczesnej; w przypadku natrafienia podczas robót ziemnych na obiekt zabytkowy prace ziemne należy wstrzymać do momentu wykonania i udokumentowania badań archeologicznych.

6. Wymagania wynikające z potrzeb kształtowania przestrzeni publicznych: wymagana szczególna dbałość o wysoką jakość estetyczną elementów wyposażenia przestrzeni publicznych, m.in. obiektów małej architektury, oświetlenia, w zakresie wykonania nawierzchni, itp.

7. Parametry i wskaźniki kształtowania zabudowy oraz zagospodarowania terenów: obowiązuje lokalizacja zabudowy o wysokiej jakości architektoniczno-estetycznej, zgodnie, z zasadami określonymi na rysunku planu oraz w ustaleniach szczegółowych.

8. Granice i sposoby zagospodarowania terenów i obiektów podlegających ochronie przyrody, ustalonych na podstawie odrębnych przepisów: na terenie objętym planem nie występują tereny podlegające ochronie przyrody.

9. Szczegółowe zasady i warunki scalania i podziału nieruchomości:

- 1) podziału na działki budowlane dokonywać można wyłącznie zgodnie z liniami rozgraniczającymi tereny o różnym przeznaczeniu i różnych zasadach zagospodarowania, oraz ustaleniami planu,

- 2) dopuszcza się możliwość łączenia projektowanych działek budowlanych w większe nieruchomości gruntowe funkcjonujące jako jedna działka budowlana-z zachowaniem dla terenu zabudowy mieszkaniowej jednorodzinnej zasady budowy wyłącznie jednego budynku mieszkalnego na jednej działce budowlanej.
10. Zasady modernizacji, rozbudowy i budowy systemów komunikacji i infrastruktury technicznej:
- 1) tereny w liniach rozgraniczających dróg przeznaczone są do ruchu i postoju pojazdów, ruchu pieszych, lokalizacji ścieżek rowerowych i urządzeń infrastruktury technicznej,
 - 2) obowiązuje zakaz lokalizacji zabudowy niezwiązanej z utrzymaniem i obsługą komunikacji,
 - 3) szczegółowe rozwiązania geometrii ulic i skrzyżowań (jezdnie, chodniki, ścieżki rowerowe, pasy postojowe) należy opracować w projektach budowlanych inwestycji,
 - 4) dopuszcza się budowę i przebudowę istniejącej sieci infrastruktury technicznej na warunkach gestorów sieci w uzgodnieniu z zarządcą drogi,
 - 5) zasady obsługi w zakresie zaopatrzenia w wodę - zaopatrzenie w wodę z gminnej sieci wodociągowej na warunkach określonych przez gestora sieci,
 - 6) zasady obsługi w zakresie kanalizacji sanitarnej:
 - a) odprowadzenie ścieków sanitarnych do gminnej sieci kanalizacji sanitarnej na warunkach gestora sieci,
 - b) do czasu realizacji zbiorczej sieci kanalizacji sanitarnej dopuszcza się odprowadzenia ścieków do szczelnych zbiorników okresowo opróżnianych; ścieki należy wywozić do punktu zlewnego wskazanego przez Urząd Miejski i dokumentować ilość wywożonych ścieków,
 - c) w czasie do jednego roku po wybudowaniu zbiorczej sieci kanalizacji sanitarnej obowiązuje likwidacja istniejących zbiorników na nieczystości ciekłe,
 - 7) w przypadku parkingów i komunikacji dopuszcza się, do czasu zrealizowania kanalizacji deszczowej, odprowadzanie wód opadowych do gruntu po uprzednim podczyszczeniu,
 - 8) zasady obsługi w zakresie zaopatrzenia w gaz - obsługa zabudowy z przewidywanej rozdzielczej sieci gazowej średniego ciśnienia gazu ziemnego lub za pomocą indywidualnych zbiorników na gaz płynny,
 - 9) zasady obsługi w zakresie zaopatrzenia w energię cieplną - dopuszcza się wykorzystanie urządzeń zasilanych gazem, energią elektryczną, paliwami ekologicznymi oraz innymi z zachowaniem niskoemisyjnych wartości spalin do atmosfery,
 - 10) zasady obsługi w zakresie zaopatrzenia w energię elektryczną:
 - a) zasilanie z linii kablowej niskiego napięcia wyprowadzonej ze stacji transformatorowej „Barcin Wieś 3”, zlokalizowanej poza wschodnią granicą opracowania,
 - b) stację transformatorową należy przebudować na stację o większych gabarytach i dostosować do zwiększonego zapotrzebowania mocy.
 - c) zakłada się utrzymanie przebiegów napowietrznych linii średniego napięcia 15 kV, przebiegających przez teren opracowania; ewentualna przebudowa lub skablowanie tych linii może być wykonane na warunkach gestora sieci,
 - d) od istniejących linii napowietrznych SN obowiązuje zachowanie nieprzekraczalnej linii zabudowy w odległości 5 m od osi linii; w przypadku przebudowy linii na linie kablowe ograniczenia odległości zabudowy określone na rysunku planu staną się nieaktualne,
 - e) utrzymuje się przebieg napowietrznej linii wysokiego napięcia 110 kV, przebiegającej we wschodniej części opracowania planu; wprowadza się orientacyjną strefę ograniczonego użytkowania po 20 m od osi linii w obie strony, dopuszcza się możliwość zmniejszenia tej strefy w stosunku do nowo wznoszonych budynków mieszkalnych i usługowych po uprzednim wykonaniu obliczeń lub pomiarów natężenia pola elektromagnetycznego i spełnieniu wymagań dotyczących dopuszczalnych wartości natężenia tego pola, zawartych w przepisach szczególnych,
 - f) należy zagwarantować gestorowi sieci dostęp do linii wysokiego i średniego napięcia w celu ich obsługi, konserwacji, awarii i modernizacji,
- 11) zasady obsługi w zakresie telekomunikacji:
 - a) podłączenie do telefonii stacjonarnej poprzez kanalizację teletechniczną na warunkach określonych przez wybranego gestora sieci,
- 12) zasady obsługi w zakresie odpadów komunalnych:
 - a) gromadzenie odpadów komunalnych w zamykanych, przenośnych pojemnikach - wywóz odpadów z pojemników w sposób zorganizowany na miejsce wskazane przez Urząd Miejski,
 - b) pozostałe odpady unieszkodliwiać zgodnie z obowiązującymi przepisami odrębnymi i szczególnymi.
11. Sposoby i terminy tymczasowego zagospodarowania, urządzania i użytkowania terenów:
- 1) zabrania się wnoszenia tymczasowych obiektów budowlanych z wyłączeniem obiektów związanych z organizacją placu budowy,
 - 2) do czasu realizacji ustaleń planu dopuszcza się użytkowanie terenów na dotychczas obowiązujących zasadach.
12. Tereny rekreacyjno-wypoczynkowe oraz tereny służące organizacji imprez masowych: nie przewiduje się.
13. Wysokości stawek procentowych służących naliczeniu opłaty z tytułu wzrostu wartości nieruchomości:
- 1) na terenach przeznaczonych do realizacji celów publicznych-0%;
 - 2) na terenach przeznaczonych do realizacji celów niepublicznych-30%.

Rozdział 3**Zasady zagospodarowania obowiązujące na poszczególnych terenach objętych planem**

§ 7. Tereny oznaczone symbolami 1MN-4MN przeznaczają się na cel zabudowy mieszkaniowej jednorodzinnej; obowiązują następujące ustalenia:

- 1) wysokość budynków do dwóch kondygnacji naziemnych oraz maksymalnie 9,0 m liczonych od powierzchni terenu w najniższym narożniku budynku do szczytu dachu,
- 2) dopuszcza się podpiwniczenie budynków,
- 3) dachy o nachyleniu 15° do 50°,
- 4) dopuszcza się budowę wolno stojących garaży o architekturze nawiązującej do budynku mieszkalnego, z ewentualnym wydzieleniem pomieszczeń gospodarczych, wysokość budynków maksymalnie 5 m,
- 5) dopuszcza się podział terenu na działki budowlane z zastrzeżeniem, że każda z wydzielonych działek budowlanych nie może być mniejsza niż 0,1 ha oraz musi posiadać dostęp do drogi, o szerokości minimum 23 m,
- 6) dopuszcza się realizację infrastruktury technicznej związanej z podstawową funkcją terenu,
- 7) minimum 60% powierzchni działki biologicznie czynna (zielen użytkowa lub ozdobna).

§ 8. Teren oznaczony symbolem KDW1 przeznaczają się na cel drogi wewnętrznej niepublicznej:

- 1) dopuszcza się lokalizację obiektów budowlanych i urządzeń technicznych związanych z prowadzeniem, zabezpieczeniem i obsługą ruchu, a także urządzeń związanych z potrzebami zarządzania ruchem,
- 2) dopuszcza się lokalizację urządzeń infrastruktury technicznej niezwiązanych z podstawową funkcją drogi,
- 3) obowiązuje zakaz lokalizacji budynków, budowli i urządzeń z wyłączeniem urządzeń infrastruktury technicznej, niezwiązanych z podstawowym przeznaczeniem terenu,
- 4) parametry i wskaźniki kształtowania zagospodarowania terenu:
 - a) szerokość minimum 12 m w liniach rozgraniczających - zgodnie z rysunkiem planu,
 - b) ulica jednojezdniowa z dwustronnym chodnikiem,
 - c) dopuszcza się realizację sieci i urządzeń infrastruktury technicznej związanych z obsługą techniczną drogi-odwodnienia, oświetlenia itp., na warunkach zarządcy drogi w porozumieniu z gestorami sieci.

§ 9. Teren oznaczony symbolem KDW2 przeznaczają się na cel drogi wewnętrznej niepublicznej:

- 1) dopuszcza się lokalizację obiektów budowlanych i urządzeń technicznych związanych z prowadzeniem, zabezpieczeniem i obsługą ruchu, a także urządzeń związanych z potrzebami zarządzania ruchem,

- 2) dopuszcza się lokalizację urządzeń infrastruktury technicznej niezwiązanych z podstawową funkcją drogi,
- 3) obowiązuje zakaz lokalizacji budynków, budowli i urządzeń z wyłączeniem urządzeń infrastruktury technicznej, niezwiązanych z podstawowym przeznaczeniem terenu,
- 4) parametry i wskaźniki kształtowania zagospodarowania terenu:
 - a) szerokość w liniach rozgraniczających jak na rysunku planu,
 - b) dopuszcza się realizację drogi w układzie jednoprzestrzennym,
 - c) dopuszcza się budowę jezdni,
 - d) dopuszcza się realizację sieci i urządzeń infrastruktury technicznej związanych z obsługą techniczną drogi-odwodnienia, oświetlenia itp., na warunkach zarządcy drogi w porozumieniu z gestorami sieci.

§ 10. Tereny oznaczone symbolami KDW3 i KDW4 przeznaczają się na cel drogi wewnętrznej niepublicznej:

- 1) dopuszcza się lokalizację obiektów budowlanych i urządzeń technicznych związanych z prowadzeniem, zabezpieczeniem i obsługą ruchu, a także urządzeń związanych z potrzebami zarządzania ruchem,
- 2) dopuszcza się lokalizację urządzeń infrastruktury technicznej niezwiązanych z podstawową funkcją drogi,
- 3) obowiązuje zakaz lokalizacji budynków, budowli i urządzeń z wyłączeniem urządzeń infrastruktury technicznej, niezwiązanych z podstawowym przeznaczeniem terenu,
- 4) parametry i wskaźniki kształtowania zagospodarowania terenu:
 - a) szerokość w liniach rozgraniczających 10 m - jak na rysunku planu,
 - b) dopuszcza się realizację drogi w układzie jednoprzestrzennym,
 - c) dopuszcza się budowę jezdni,
 - d) dopuszcza się realizację sieci i urządzeń infrastruktury technicznej związanych z obsługą techniczną drogi - odwodnienia, oświetlenia itp., na warunkach zarządcy drogi w porozumieniu z gestorami sieci.

§ 11. Teren oznaczony symbolem KDW5 przeznaczają się na cel drogi wewnętrznej niepublicznej:

- 1) dopuszcza się lokalizację obiektów budowlanych i urządzeń technicznych związanych z prowadzeniem, zabezpieczeniem i obsługą ruchu, a także urządzeń związanych z potrzebami zarządzania ruchem,
- 2) dopuszcza się lokalizację urządzeń infrastruktury technicznej niezwiązanych z podstawową funkcją drogi,
- 3) obowiązuje zakaz lokalizacji budynków, budowli i urządzeń z wyłączeniem urządzeń infrastruktury technicznej, niezwiązanych z podstawowym przeznaczeniem terenu,

- 4) po realizacji obsługi komunikacyjnej terenu objętego planem, z drogi dojazdowej spełniającej warunki skrzyżowania z drogą wojewódzką, dopuszcza się realizację na terenie oznaczonym w planie symbolem KDW5 ciągu pieszego,
- 5) parametry i wskaźniki kształtowania zagospodarowania terenu:
 - a) szerokość w liniach rozgraniczających jak na rysunku planu,
 - b) dopuszcza się realizację drogi w układzie jednoprzestrzennym,
 - c) dopuszcza się realizację sieci i urządzeń infrastruktury technicznej związanych z obsługą techniczną drogi-odwodnienia, oświetlenia itp., na warunkach zarządcy drogi w porozumieniu z gestorami sieci.

Rozdział 4 Przepisy końcowe

§ 12. Wykonanie uchwały powierza się Burmistrzowi Barcina.

§ 13. Uchwała podlega ogłoszeniu przez obwieszczenie na tablicy ogłoszeń Urzędu Miejskiego w Barcinie oraz w Dzienniku Urzędowym Województwa Kujawsko-Pomorskiego.

§ 14. Uchwała wchodzi w życie po upływie 30 dni od daty jej ogłoszenia w Dzienniku Urzędowym Województwa Kujawsko-Pomorskiego.

Przewodniczący
Rady Miejskiej
Krystyna Bartecka

¹⁾Zmiany wymienionej ustawy zostały ogłoszone w Dz.U. z 2004 r. Nr 6, poz. 41, Nr 141, poz. 1492 oraz z 2005 r. Nr 113, poz. 954, Nr 130, poz. 1087, z 2006 r. Nr 45, poz. 319, Nr 225, poz. 1635; z 2007 r. Nr 127, poz. 880; z 2008 r. Nr 199, poz. 1227, Nr 201, poz. 1237, Nr 220, poz. 1413; z 2010 r. Nr 24, poz. 124, Nr 75, poz. 474, Nr 106, poz. 675, Nr 119, poz. 804, Nr 149, poz. 996, Nr 155, poz. 1043, Nr 130, poz. 871)

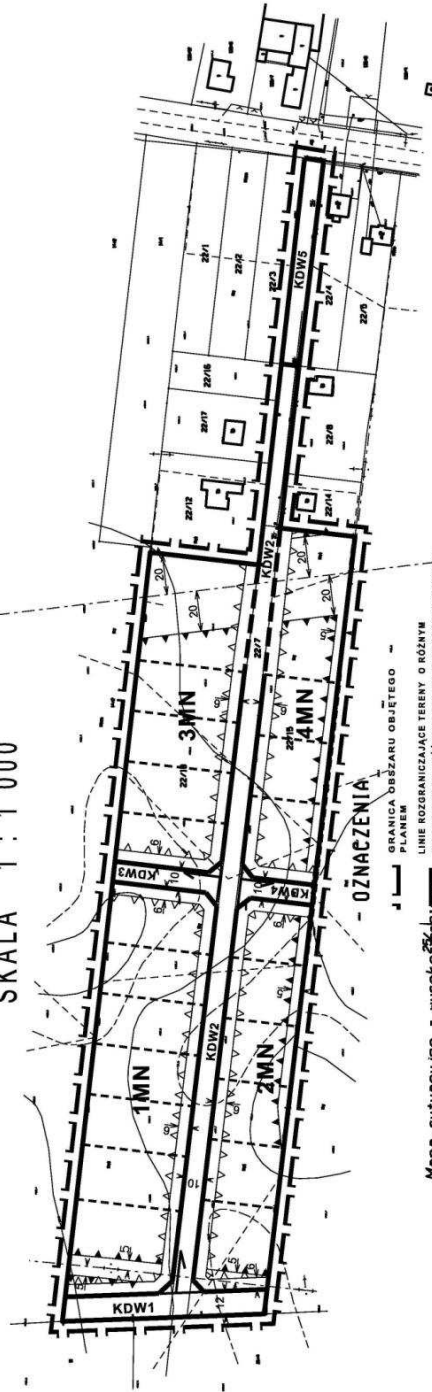
²⁾Zmiany tekstu jednolitego wymienionej ustawy zostały ogłoszone w Dz.U. z 2002 r. Nr 23, poz. 220, Nr 62, poz. 558, Nr 113, poz. 984, Nr 153, poz. 1271, Nr 214, poz. 1806, z 2003 r. Nr 80, poz. 717, Nr 162, poz. 1568, z 2004 r. Nr 102, poz. 1055, Nr 116, poz. 1203, z 2005 r. Nr 172, poz. 1441, Nr 175, poz. 1457, z 2006 r. Nr 17, poz. 128, Nr 181, poz. 1337; z 2007 r. Nr 48, poz. 327, Nr 138, poz. 974, Nr 173, poz. 1218; z 2008 r. Nr 180, poz. 1111, Nr 223, poz. 1458; z 2009 r. Nr 52, poz. 420, Nr 157, poz. 1241; z 2010 r. Nr 28, poz. 142, Nr 28, poz. 146, Nr 40, poz. 230, Nr 106, poz. 675; z 2011 r. Nr 21, poz. 113)

**MIEJSCOWY PLAN ZAGOSPODAROWANIA PRZESTRZENNEGO DZIAŁEK
NR 22/7, 22/13 I 22/15 W MIEJSCOWOŚCI BARCIN WIEŚ
GMINA BARCIN**

SKALA 1 : 1 000

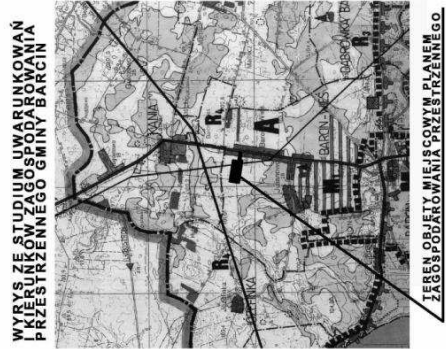
ZALĄCZNIK NR 1
DO UCHWAŁY NR
RADY MIEJSKIEJ W BARCINIE
Z DNIA

PLAN SPORZĄDZIŁ
BURMISTRZ BARCINA



Mapa sytuacyjno - wysokościowa
Skala 1:1000

województwo kujawsko - pomorskie
powiat bydgoski
gmina Barcin
obszar Barcin - k1e-20
arkusz mapy 354,434/134
KRRG, 1036/86



Załącznik nr 2
do uchwały nr VI/32/2011
Rady Miejskiej w Barcinie
z dnia 25 lutego 2011 r.

**LISTA NIEUWZGLĘDNIONYCH UWAG ORAZ SPOSÓB ICH REALIZACJI DO PROJEKTU
MIEJSCOWEGO PLANU ZAGOSPODAROWANIA PRZESTRZENNEGO DZIAŁEK NR 22/7, 22/13, 22/15
W MIEJSCOWOŚCI BARCIN WIEŚ, GMINA BARCIN**

Na podstawie art. 17 pkt 14 oraz z art. 20 ust. 1 ustawy z dnia 27 marca 2003 r. o planowaniu i zagospodarowaniu przestrzennym (Dz.U. z 2004 r. Nr 6, poz. 41, Nr 141, poz. 1492 oraz z 2005 r. Nr 113, poz.954, Nr 130, poz.1087, z 2006 r. Nr 45, poz. 319, Nr 225, poz. 1635; z 2007 r. Nr 127, poz. 880; z 2008 r. Nr 199, poz. 1227, Nr 201, poz. 1237, Nr 220, poz. 1413; z 2010 r. Nr 24, poz. 124, Nr 75, poz.474, Nr 106, poz. 675, Nr 119, poz. 804, Nr 149, poz. 996, Nr 155, poz. 1043, Nr 130, poz.871) przedkłada się Radzie Miejskiej Barcina listę nieuwzględnionych uwag umieszczonych w poniższym wykazie.

Lp.	Treść uwag	Ustalenia projektu planu dla nieruchomości, której dotyczy uwaga	Uzasadnienie nieuwzględnienia uwagi	Zgłaszający uwagę z datą wpływu uwagi
Brak nieuwzględnionych uwag do projektu przedmiotowego planu				

Załącznik nr 3
do uchwały nr VI/32/2011
Rady Miejskiej w Barcinie
z dnia 25 lutego 2011 r.

**ROZSTRZYGNIECIE
ROZSTRZYGNIECIE O SPOSOBIE REALIZACJI
ZAPISANYCH W PLANIE INWESTYCJI
Z ZAKRESU INFRASTRUKTURY
TECHNICZNEJ, KTÓRE NALEŻĄ DO ZADAŃ
WŁASNYCH GMINY WRAZ Z ZASADAMI ICH
FINANSOWANIA**

**DOTYCZY MIEJSCOWEGO PLANU
ZAGOSPODAROWANIA PRZESTRZENNEGO
TERENU DZIAŁEK NR 22/7, 22/13, 22/15
W MIEJSCOWOŚCI BARCIN WIEŚ, GMINA
BARCIN**

Na podstawie art. 20 ust. 1 ustawy z dnia 27 marca 2003 r. o planowaniu i zagospodarowaniu przestrzennym (Dz.U. Nr 80, poz. 717) oraz z 2004 r.

Nr 6, poz. 41, Nr 141, poz. 1492 oraz z 2005 r. Nr 113, poz.954, Nr 130, poz.1087, z 2006 r. Nr 45, poz. 319, Nr 225, poz. 1635; z 2007 r. Nr 127, poz. 880; z 2008 r. Nr 199, poz. 1227, Nr 201, poz. 1237, Nr 220, poz. 1413; z 2010 r. Nr 24, poz. 124, Nr 75, poz.474, Nr 106, poz. 675, Nr 119, poz. 804, Nr 149, poz. 996, Nr 155, poz. 1043, Nr 130, poz.871) Rada Miejska w Barcinie określa następujący sposób realizacji i zasady finansowania inwestycji z zakresu infrastruktury technicznej, które zgodnie z ustawą z dnia 8 marca 1990 r. o samorządzie gminnym należą do zadań własnych gminy i służą zaspokajaniu zbiorowych potrzeb mieszkańców.

1. Inwestycje z zakresu infrastruktury technicznej przewidziane do realizacji na podstawie planu stanowią:

- a) Drogi publiczne wraz z uzbrojeniem podziemnym, urządzeniami infrastruktury technicznej, oświetleniem, ścieżkami rowerowymi, zielenią towarzyszącą i odpowiednim zabezpieczeniem technicznym zmniejszającym uciążliwość komunikacyjną w stosunku do innych funkcji w rozumieniu przepisów ochrony środowiska; modernizacja istniejącego zjazdu na gminną drogę publiczną, wykonanie nowych zjazdów z dróg wewnętrznych na drogę gminną i wojewódzką, modernizacja istniejącej drogi gminnej, perspektywiczna budowa oświetleń drogowych i realizacja małej architektury związanej z funkcją drogową, realizacja nowych dróg gminnych,
- b) urządzenia elektroenergetyczne; budowa linii kablowych nn i Sn dla obsługi projektowanych inwestycji, modernizacja i budowa stacji transformatorowej,
- c) sieci i urządzenia wodno-kanalizacyjne; utrzymanie istniejących i projektowanych sieci wodno-kanalizacyjnych oraz gazowych wraz z budową infrastruktury technicznej niezbędnej do wykonania projektowanych podłączy w przypadku realizacji projektowanych inwestycji budowlanych,
- d) sieci i urządzenia gazowe; perspektywiczne podłączenie projektowanej zabudowy do sieci gazowej po zrealizowaniu infrastruktury technicznej z zakresu sieci gazowych niskiego i średniego ciśnienia oraz stacji redukcyjno-pomiarowych,
- e) sieć telekomunikacyjna; podłączenie projektowanych obiektów budowlanych do istniejącej linii telekomunikacyjnej,

2. Sposób realizacji inwestycji:

- a) realizacja inwestycji z zakresu infrastruktury technicznej, które należą do zadań własnych gminy, zapisanych w miejscowym planie zagospodarowania przestrzennego terenu działek nr 102/1 i 102/2 w miejscowości Kania, gmina Barcin, odbywać się będzie zgodnie z założeniami określonymi w studium uwarunkowań i kierunków zagospodarowania przestrzennego gminy Barcin uchwalonego uchwałą nr XIX/121/2000 Rady Miejskiej w Barcinie z dnia 29.02.2000 r.,
- b) realizacja inwestycji z zakresu infrastruktury technicznej przebiegać będzie zgodnie

z obowiązującymi przepisami i normami, w tym m. in. Ustawą z dnia 29 stycznia 2004 r. Prawo zamówień publicznych (t.j. Dz.U. z 2010 r. Nr 113 poz. 759 ze zm.), Ustawą z dnia 7 lipca 1994 r. Prawo budowlane (t.j. Dz.U. z 2010 r. Nr 243 poz. 1623), Ustawą z dnia 21 marca 1985 r. o drogach publicznych (t.j. Dz.U. z 2007 r. Nr 19 poz. 115 ze zm.), Ustawą z dnia 27 kwietnia 2001 Prawo ochrony środowiska (t.j. Dz.U. z 2008 r. Nr 25 poz. 150 ze zm.). Inwestycje w zakresie przesyłania i dystrybucji paliw i energii elektrycznej realizowane będą w sposób określony w art. 7 ustawy z dnia 10 kwietnia 1997r. Prawo energetyczne (t.j. Dz.U. z 2006 r. Nr 89 poz. 625 ze zm.). Sposób realizacji inwestycji wynikał będzie z wykorzystania możliwych do zastosowania rozwiązań techniczno-technologicznych gwarantujących wysoką jakość wykonania inwestycji. Dopuszcza się etapową realizację inwestycji.

3. Zasady finansowania:

Realizacja inwestycji drogowych publicznych będzie finansowana przez budżet gminy z dopuszczeniem porozumień finansowych zawartych z innymi podmiotami zgodnie z obowiązującymi przepisami, m. in. Ustawą z dnia 27 sierpnia 2009 r. o finansach publicznych (Dz.U. z 2009 r. Nr 157, poz. 1240 ze zm.) oraz z Ustawą z dnia 16 grudnia 2005 r. o finansowaniu infrastruktury transportu lądowego (Dz.U. z 2005 r. Nr 267 poz. 2251 ze zm.).

Finansowanie inwestycji infrastrukturalnych związanych z zaopatrzeniem terenu objętego planem w energię elektryczną i gaz będzie realizowana ze środków finansowych przedsiębiorstwa energetycznego oraz gestora sieci gazowej, posiadających wymagane koncesje oraz na podstawie umów z zainteresowanymi odbiorcami energii elektrycznej i gazu na warunkach określonych przez gestorów tych sieci.

Inwestycje z zakresu budowy sieci wodociągowej i kanalizacji finansowane będą na podstawie art. 15 ust 1 ustawy z dnia 7 czerwca 2001 o zbiorowym zaopatrzeniu w wodę i zbiorowym odprowadzeniu ścieków (j.t. Dz.U. z 2006 r. Nr 123 poz. 858 ze zm.) ze środków budżetu gminy z dopuszczeniem porozumień finansowych zawartych z innymi podmiotami.