

1880

UCHWAŁA NR VII/44/VI/2011 RADY MIASTA POZNANIA

z dnia 22 lutego 2011 r.

**w sprawie miejscowego planu zagospodarowania przestrzennego „WSCHODNI KLIN ZIELENI A”
w Poznaniu, część a.**

Na podstawie art. 18 ust. 2 pkt 5 ustawy z dnia 8 marca 1990 r. o samorządzie gminnym (Dz. U. z 2001 r. Nr 142, poz. 1591, z 2002 r. Nr 23, poz. 220, Nr 62, poz. 558, Nr 113, poz. 984, Nr 153, poz. 1271 i Nr 214, poz. 1806, z 2003 r. Nr 80, poz. 717 i Nr 162, poz. 1568, z 2004 r. Nr 102, poz. 1055 i Nr 116, poz. 1203, z 2005 r. Nr 172, poz. 1441 i Nr 175, poz. 1457, z 2006 r. Nr 17, poz. 128 i Nr 181, poz. 1337, z 2007 r. Nr 48, poz. 327, Nr 138, poz. 974 i Nr 173, poz. 1218, z 2008 r. Nr 180, poz. 1111 i Nr 223, poz. 1458, z 2009 r. Nr 52, poz. 420 i Nr 157, poz. 1241 oraz z 2010 r. Nr 28, poz. 142, Nr 28, poz. 146 i Nr 106, poz. 675) oraz art. 20 ust. 1 ustawy z dnia 27 marca 2003 r. o planowaniu i zagospodarowaniu przestrzennym (Dz. U. z 2003 r. Nr 80, poz. 717, z 2004 r. Nr 6, poz. 41 i Nr 141, poz. 1492, z 2005 r. Nr 113, poz. 954 i Nr 130, poz. 1087, z 2006 r. Nr 45, poz. 319 i Nr 225, poz. 1635, z 2007 r. Nr 127, poz. 880, z 2008 r. Nr 123, poz. 803, Nr 199, poz. 1227, Nr 201, poz. 1237 i Nr 220, poz. 1413 oraz z 2010 r. Nr 24, poz. 124, Nr 75, poz. 474, Nr 106, poz. 675, Nr 119, poz. 804, Nr 130, poz. 871, Nr 149, poz. 996 i Nr 155, poz. 1043) uchwała się, co następuje:

§ 1. 1. Po stwierdzeniu zgodności ze „Studium uwarunkowań i kierunków zagospodarowania przestrzennego miasta Poznania” – uchwała Nr XXXI/299/V/08 Rady Miasta Poznania z dnia 18 stycznia 2008 roku, uchwała się miejscowy plan zagospodarowania przestrzennego „WSCHODNI KLIN ZIELENI A” w Poznaniu, część a, zwany dalej planem.

2. Granicę obszaru objętego planem określa rysunek planu.

3. Integralnymi częściami uchwały są:

- 1) załącznik Nr 1 – stanowiący część graficzną zwaną „rysunkiem planu”, zatytułowany: Miejscowy plan zagospodarowania przestrzennego „WSCHODNI KLIN ZIELENI A” w Poznaniu, część a, opracowany w skali 1 : 2000;
- 2) załącznik Nr 2 – stanowiący rozstrzygnięcie Rady Miasta Poznania o sposobie rozpatrzenia uwag wniesionych do projektu planu;
- 3) załącznik Nr 3 – stanowiący rozstrzygnięcie Rady Miasta Poznania o sposobie realizacji zapisanych w planie inwestycji z zakresu infrastruktury technicznej, które należą do zadań własnych gminy oraz zasadach ich finansowania, zgodnie z przepisami o finansach publicznych.

§ 2. Ilekcóż w uchwale jest mowa o:

- 1) klinie zieleni – należy przez to rozumieć fragment klinowo-pierścieniowego systemu terenów zielonych miasta Poznania, pełniący w strukturze przestrzennej miasta przede wszystkim funkcje ekologiczne, klimatyczne i rekreacyjno-wypoczynkowe;
- 2) linii rozgraniczającej – należy przez to rozumieć linię rozgraniczającą tereny o różnym przeznaczeniu lub różnych zasadach zagospodarowania;
- 3) nieprzekraczalnej linii zabudowy – należy przez to rozumieć linię określającą najmniejszą odległość od linii rozgraniczającej terenu, w jakiej mogą być sytuowane budynki;
- 4) obowiązującej linii zabudowy – należy przez to rozumieć linię, wzdłuż której należy sytuować co najmniej 60% szerokości elewacji budynku;
- 5) obszarze cennym przyrodniczo – należy przez to rozumieć obszar charakteryzujący się występowaniem naturalnych siedlisk przyrodniczych, stanowisk zagrożonych wyginięciem rzadkich lub chronionych gatunków roślin, zwierząt lub grzybów;
- 6) ogrodzeniu ażurowym – należy przez to rozumieć ogrodzenie, w którym część ażurowa stanowi nie mniej niż 60% powierzchni całkowitej ogrodzenia;
- 7) pieszo-jezdni – należy przez to rozumieć drogę dla pieszych z dopuszczeniem ruchu pojazdów;
- 8) powierzchni biologicznie czynnej – należy przez to rozumieć teren biologicznie czynny zdefiniowany w rozporządzeniu Ministra Infrastruktury z dnia 12 kwietnia 2002 r. w sprawie warunków technicznych, jakim powinny odpowiadać budynki i ich usytuowanie (Dz. U. Nr 75, poz. 690 z późniejszymi zmianami);
- 9) powierzchni zabudowy – należy przez to rozumieć powierzchnię terenu zajęłą przez budynki w stanie wykończonym, która jest wyznaczona przez rzut pionowy jego zewnętrznych przegród na powierzchnię terenu, za wyjątkiem części nie wystających ponad powierzchnię terenu;
- 10) reklamie – należy przez to rozumieć nośnik informacji wizualnej w jakiegokolwiek materialnej formie, wraz z elementami konstrukcyjnymi i zamocowaniami, niebędący szyldem, tablicą informacyjną lub znakiem w rozumieniu przepisów o znakach i sygnałach drogowych;

- 11) szyldzie – należy przez to rozumieć oznaczenie jednostki organizacyjnej lub przedsiębiorcy, ich siedzib lub miejsc wykonywania działalności;
- 12) tablicy informacyjnej – należy przez to rozumieć element systemu informacji miejskiej, informacji turystycznej, przyrodniczej lub edukacji ekologicznej;
- 13) terenie – należy przez to rozumieć powierzchnię o określonym przeznaczeniu i zasadach zagospodarowania, wyznaczoną na rysunku planu liniami rozgraniczającymi, oznaczoną symbolem literowym lub cyfrowo-literowym.

§ 3. Na obszarze planu ustala się następujące przeznaczenie terenów:

- 1) tereny lasów w klinie zieleni, oznaczone na rysunku planu symbolami: 1Kz-ZL, 2Kz-ZL, 3Kz-ZL, 4Kz-ZL, 5Kz-ZL, 6Kz-ZL, 7Kz-ZL;
- 2) tereny lasów i wód powierzchniowych śródlądowych w klinie zieleni, oznaczone na rysunku planu symbolami: 1Kz-ZL/WS, 2Kz-ZL/WS, 3Kz-ZL/WS;
- 3) teren zieleni otwartej w klinie zieleni, oznaczony na rysunku planu symbolem Kz-ZO;
- 4) teren zieleni otwartej i wód powierzchniowych śródlądowych w klinie zieleni, oznaczony na rysunku planu symbolem Kz-ZO/WS;
- 5) tereny wód powierzchniowych śródlądowych w klinie zieleni, oznaczone na rysunku planu symbolami: 1Kz-WS – Staw Browarny, 2Kz-WS – Młyński Staw i Staw Antoninek;
- 6) teren ogrodów działkowych w klinie zieleni, oznaczony na rysunku planu symbolem Kz-ZD;
- 7) tereny zabudowy mieszkaniowej jednorodzinnej w klinie zieleni, oznaczone na rysunku planu symbolami: 1Kz-MN, 2Kz-MN;
- 8) tereny zabudowy mieszkaniowej jednorodzinnej, oznaczone na rysunku planu symbolami: 1MN, 2MN;
- 9) tereny komunikacji:
 - a) tereny dróg publicznych, oznaczone na rysunku planu symbolami: 1KD-Z, 2KD-Z, 1KD-D, 2KD-D, 3KD-D, 4KD-D, 1KD-Dxs, 2KD-Dxs, KD-Dxr,
 - b) tereny dróg wewnętrznych, oznaczone na rysunku planu symbolami: 1KDW, 2KDW, 3KDW, 4KDW, 5KDW,
 - c) teren drogi publicznej i teren kolei, oznaczony na rysunku planu symbolem KD-D/kk,
 - d) tereny kolei, oznaczone na rysunku planu symbolami: 1kk, 2kk, 3kk, 4kk, 5kk.

§ 4. 1. Dla terenów oznaczonych na rysunku planu symbolami: 1Kz-ZL, 2Kz-ZL, 3Kz-ZL, 4Kz-ZL, 5Kz-ZL, 6Kz-ZL, 7Kz-ZL, 1Kz-ZL/WS, 2Kz-ZL/WS, 3Kz-ZL/WS, obowiązują ustalenia niniejszego paragrafu.

2. W zakresie zasad ochrony i kształtowania ładu przestrzennego ustala się:

- 1) zakaz lokalizacji:

- a) reklam,
- b) wolno stojących szyldów;
- 2) zagospodarowanie terenów zgodnie z planem urządzenia lasów;
- 3) na terenie 2Kz-ZL/WS zachowanie leśniczówki wraz z budynkami gospodarczymi i garażami, bez możliwości ich rozbudowy;
- 4) na terenach 2Kz-ZL, 1Kz-ZL/WS, 2Kz-ZL/WS lokalizację rowerowych szlaków turystycznych i głównych duktów leśnych, zgodnie z rysunkiem planu;
- 5) na terenie 5Kz-ZL lokalizację głównych duktów leśnych i trasy konnej, zgodnie z rysunkiem planu;
- 6) dopuszczenie lokalizacji:
 - a) tablic informacyjnych,
 - b) obiektów małej architektury,
 - c) ogrodzeń ażurowych, w miejscach lokalizacji placów gier i zabaw oraz związanych z gospodarką leśną,
 - d) dróg pieszych i rowerowych;
- 7) na terenach 1Kz-ZL/WS i 2Kz-ZL/WS lokalizację polan wypoczynkowych, zgodnie z rysunkiem planu;
- 8) na terenach 1Kz-ZL/WS i 2Kz-ZL/WS, w miejscach polan wypoczynkowych, dopuszczenie lokalizacji:
 - a) placów gier i zabaw,
 - b) miejsc na ogniska.

3. W zakresie zasad ochrony środowiska, przyrody i krajobrazu kulturowego ustala się:

- 1) ochronę lasów, zgodnie z przepisami odrębnymi;
- 2) ochronę walorów przyrodniczych i krajobrazowych doliny rzeki Cybiny;
- 3) ochronę cieku Darzynka oraz cieku Struga, poprzez utrzymanie ich w naturalnym korycie, z dopuszczeniem realizacji przepustów, mostów, kładek;
- 4) w granicach obszaru cennego przyrodniczo ochronę i utrzymanie krajobrazu złożonego ze zbiorowisk roślinnych zróżnicowanych pod względem budowy i funkcji ekologicznej;
- 5) zachowanie powszechnego dostępu do wód powierzchniowych, zgodnie z przepisami odrębnymi;
- 6) na terenie 2Kz-ZL/WS zachowanie naturalnego charakteru rozlewiska, poprzez ochronę istniejących zbiorowisk roślinnych i siedlisk;
- 7) na terenie 2Kz-ZL/WS, dla istniejącej leśniczówki:
 - a) odprowadzanie ścieków bytowych do sieci kanalizacji sanitarnej, z dopuszczeniem zachowania przydomowej oczyszczalni ścieków,
 - b) dopuszczenie stosowania indywidualnych systemów grzewczych, z uwzględnieniem przepisów odrębnych, z zastrzeżeniem lit. c,
 - c) zakaz stosowania pieców, trzonów i kotłów kuchennych na paliwo stałe, z wyjątkiem paliw odnawialnych z biomasy;

- 8) segregację, gromadzenie i zagospodarowanie odpadów zgodnie z przepisami odrębnymi;
 - 9) na terenie 3Kz-ZL/WS dopuszczenie lokalizacji zbiornika retencyjnego dla wód opadowych lub roztopowych;
 - 10) zagospodarowanie wód opadowych lub roztopowych na terenie, zgodnie z przepisami odrębnymi;
 - 11) rekultywację terenu, zgodnie z przepisami odrębnymi, w przypadku stwierdzenia zanieczyszczenia gleby lub ziemi.
4. W zakresie zasad ochrony dziedzictwa kulturowego i zabytków oraz dóbr kultury współczesnej nie podejmuje się ustaleń.
5. W zakresie wymagań wynikających z potrzeb kształtowania przestrzeni publicznych nie podejmuje się ustaleń.
6. W zakresie parametrów i wskaźników kształtowania zabudowy oraz zagospodarowania terenu nie podejmuje się ustaleń.
7. W zakresie granic i sposobów zagospodarowania terenów lub obiektów podlegających ochronie, ustalonych na podstawie przepisów odrębnych wskazuje się, zgodnie z rysunkiem planu:
- 1) granicę obszaru chronionego krajobrazu „Dolina Cybiny w Poznaniu”, na którym ustala się zasady zagospodarowania zgodnie z przepisami odrębnymi i niniejszym paragrafem;
 - 2) obszar wysokiej ochrony głównych zbiorników wód podziemnych – Dolina Kopalna Wielkopolska, na którym ustala się zasady zagospodarowania zgodnie z przepisami odrębnymi i niniejszym paragrafem;
 - 3) na terenie 2Kz-ZL/WS Pomnik Przyrody – dęb szypułkowy, dla którego ustala się zasady ochrony zgodnie z przepisami odrębnymi.
8. W zakresie szczegółowych zasad i warunków scalania i podziału nieruchomości nie podejmuje się ustaleń.
9. W zakresie szczególnych warunków zagospodarowania terenów oraz ograniczenia w ich użytkowaniu, w tym zakazu zabudowy, ustala się:
- 1) zagospodarowanie fragmentów terenów przyległych do granic terenów kolejowych i zamkniętych, zgodnie z przepisami odrębnymi;
 - 2) na terenach 1Kz-ZL/WS, 2Kz-ZL/WS uwzględnienie w zagospodarowaniu ograniczeń wynikających z czasowych ich podtopień;
 - 3) zakaz lokalizacji:
 - a) budynków, z uwzględnieniem ust. 2 pkt 3,
 - b) budowli, z uwzględnieniem ust. 3 pkt 3 i pkt 9.
10. W zakresie zasad modernizacji rozbudowy i budowy systemów komunikacji i infrastruktury technicznej ustala się:
- 1) na terenie 2Kz-ZL/WS dostęp do leśniczówki duktem leśnym, wskazanym na rysunku planu;
 - 2) na terenie 2Kz-ZL/WS lokalizację stanowisk postojowych na terenie lasu, zgodnie z rysunkiem planu;
 - 3) dopuszczenie lokalizacji sieci infrastruktury technicznej, zgodnie z przepisami odrębnymi;
 - 4) powiązanie sieci infrastruktury technicznej z układem zewnętrznym oraz zapewnienie dostępu do sieci, zgodnie z przepisami odrębnymi;
 - 5) dopuszczenie robót budowlanych w zakresie sieci infrastruktury technicznej.
11. Zakazuje się tymczasowego zagospodarowania, urządzenia i użytkowania terenów.
12. Ustala się stawkę, stanowiącą podstawę do określenia opłaty, o której mowa w art. 36 ust. 4 ustawy o planowaniu i zagospodarowaniu przestrzennym, w wysokości 30%.
- § 5. 1.** Dla terenów oznaczonych na rysunku planu symbolami: Kz-ZO, Kz-ZO/WS obowiązują ustalenia niniejszego paragrafu.
2. W zakresie zasad ochrony i kształtowania ładu przestrzennego ustala się:
- 1) zakaz lokalizacji:
 - a) reklam,
 - b) wolno stojących szyldów;
 - 2) na terenie Kz-ZO lokalizację rowerowego szlaku turystycznego, zgodnie z rysunkiem planu;
 - 3) dopuszczenie lokalizacji:
 - a) tablic informacyjnych,
 - b) obiektów małej architektury,
 - c) na terenie Kz-ZO/WS przepustów, mostów, kładek,
 - d) dróg pieszych i rowerowych.
3. W zakresie zasad ochrony środowiska, przyrody i krajobrazu kulturowego ustala się:
- 1) na terenie Kz-ZO/WS zachowanie ukształtowania doliny rzeki Cybiny, poprzez utrzymanie jej w naturalnym korycie;
 - 2) zachowanie oraz ochronę zieleni nieurządzonej, z wyjątkiem strefy lokalizacji boisk i urządzeń do gier, zgodnie z rysunkiem planu;
 - 3) na terenie Kz-ZO/WS zapewnienie dostępu do rzeki Cybiny, pozwalającego na wykonywanie robót związanych z utrzymaniem wód, zgodnie z przepisami odrębnymi;
 - 4) stosowanie nawierzchni umożliwiających infiltrację wód opadowych lub roztopowych;
 - 5) zagospodarowanie wód opadowych lub roztopowych na terenie, zgodnie z przepisami odrębnymi;
 - 6) segregację, gromadzenie i zagospodarowanie odpadów, zgodnie z przepisami odrębnymi;
 - 7) rekultywację terenu, zgodnie z przepisami odrębnymi, w przypadku stwierdzenia zanieczyszczenia gleby lub ziemi.
4. W zakresie zasad ochrony dziedzictwa kulturowego i zabytków oraz dóbr kultury współczesnej nie podejmuje się ustaleń.

5. W zakresie wymagań wynikających z potrzeb kształtowania przestrzeni publicznych nie podejmuje się ustaleń.

6. W zakresie parametrów i wskaźników kształtowania zabudowy oraz zagospodarowania terenu nie podejmuje się ustaleń.

7. W zakresie granic i sposobów zagospodarowania terenów lub obiektów podlegających ochronie, ustalonych na podstawie przepisów odrębnych wskazuje się, zgodnie z rysunkiem planu:

- 1) na terenach Kz-ZO i Kz-ZO/WS granicę obszaru chronionego krajobrazu „Dolina Cybiny w Poznaniu”, na którym ustala się zasady zagospodarowania zgodnie z przepisami odrębnymi;
- 2) na terenie Kz-ZO/WS obszar wysokiej ochrony głównych zbiorników wód podziemnych – Dolina Kopalna Wielkopolska, na którym ustala się zasady zagospodarowania zgodnie z przepisami odrębnymi i niniejszym paragrafem.

8. W zakresie szczegółowych zasad i warunków scalania i podziału nieruchomości nie podejmuje się ustaleń.

9. W zakresie szczególnych warunków zagospodarowania terenów oraz ograniczenia w ich użytkowaniu, w tym zakazu zabudowy, ustala się:

- 1) uwzględnienie w zagospodarowaniu ograniczeń wynikających z czasowych podtopień terenu;
- 2) zagospodarowanie fragmentów terenów przyległych do granic terenów kolejowych i zamkniętych, zgodnie z przepisami odrębnymi;
- 3) zakaz lokalizacji budynków i budowli, z uwzględnieniem ust. 2 pkt 3.

10. W zakresie zasad modernizacji rozbudowy i budowy systemów komunikacji i infrastruktury technicznej ustala się:

- 1) dopuszczenie lokalizacji sieci infrastruktury technicznej, zgodnie z przepisami odrębnymi;
- 2) powiązanie sieci infrastruktury technicznej z układem zewnętrznym oraz zapewnienie dostępu do sieci, zgodnie z przepisami odrębnymi;
- 3) dopuszczenie robót budowlanych w zakresie sieci infrastruktury technicznej.

11. Zakazuje się tymczasowego zagospodarowania, urządzenia i użytkowania terenów.

12. Ustala się stawkę, stanowiącą podstawę do określenia opłaty, o której mowa w art. 36 ust. 4 ustawy o planowaniu i zagospodarowaniu przestrzennym, w wysokości 30%.

§ 6. 1. Dla terenów oznaczonych na rysunku planu symbolami: 1Kz-WS , 2Kz-WS obowiązują ustalenia niniejszego paragrafu.

2. W zakresie zasad ochrony i kształtowania ładu przestrzennego ustala się:

- 1) użytkowanie wód zgodnie z przepisami odrębnymi;

2) na terenie 2Kz-WS lokalizację rowerowego szlaku turystycznego, zgodnie z rysunkiem planu.

3. W zakresie zasad ochrony środowiska, przyrody i krajobrazu kulturowego ustala się:

- 1) umacnianie brzegów materiałami umożliwiającymi naturalną vegetację roślin, z wyjątkiem istniejących urządzeń wodnych;
- 2) zachowanie ukształtowania terenu doliny rzeki Cybiny poprzez utrzymanie jej w naturalnym korycie;
- 3) ochronę walorów przyrodniczych i krajobrazowych doliny rzeki Cybiny;
- 4) zapewnienie powszechnego dostępu do wód, w tym pozwalającego na wykonywanie robót związanych z ich utrzymaniem, zgodnie z przepisami odrębnymi;
- 5) dopuszczenie regulacji linii brzegowej stawów;
- 6) dopuszczenie lokalizacji grobli, przepustów, mostów, kładek;
- 7) dopuszczenie odprowadzania oczyszczonych wód opadowych lub roztopowych.

4. W zakresie zasad ochrony dziedzictwa kulturowego i zabytków oraz dóbr kultury współczesnej nie podejmuje się ustaleń.

5. W zakresie wymagań wynikających z potrzeb kształtowania przestrzeni publicznych nie podejmuje się ustaleń.

6. W zakresie parametrów i wskaźników kształtowania zabudowy oraz zagospodarowania terenu nie podejmuje się ustaleń.

7. W zakresie granic i sposobów zagospodarowania terenów lub obiektów podlegających ochronie, ustalonych na podstawie przepisów odrębnych wskazuje się, zgodnie z rysunkiem planu:

- 1) granicę obszaru chronionego krajobrazu „Dolina Cybiny w Poznaniu”, na którym ustala się zasady zagospodarowania zgodnie z przepisami odrębnymi;
- 2) na terenie 2Kz-WS obszar wysokiej ochrony głównych zbiorników wód podziemnych – Dolina Kopalna Wielkopolska, na którym ustala się zasady zagospodarowania zgodnie z przepisami odrębnymi i niniejszym paragrafem.

8. W zakresie szczegółowych zasad i warunków scalania i podziału nieruchomości nie podejmuje się ustaleń.

9. W zakresie szczególnych warunków zagospodarowania terenów oraz ograniczenia w ich użytkowaniu, w tym zakazu zabudowy, ustala się zakaz lokalizacji obiektów budowlanych, z wyjątkiem urządzeń wodnych, mostów, kładek, grobli.

10. W zakresie zasad modernizacji rozbudowy i budowy systemów komunikacji i infrastruktury technicznej ustala się:

- 1) dopuszczenie lokalizacji sieci infrastruktury technicznej, zgodnie z przepisami odrębnymi;
- 2) powiązanie sieci infrastruktury technicznej z układem zewnętrznym oraz zapewnienie

dostępu do sieci, zgodnie z przepisami odrębnymi;

- 3) dopuszczenie robót budowlanych w zakresie sieci infrastruktury technicznej.

11. Zakazuje się tymczasowego zagospodarowania, urządzenia i użytkowania terenów.

12. Ustala się stawkę, stanowiącą podstawę do określenia opłaty, o której mowa w art. 36 ust. 4 ustawy o planowaniu i zagospodarowaniu przestrzennym, w wysokości 30%.

§ 7. 1. Dla terenu oznaczonego na rysunku planu symbolem Kz-ZD obowiązują ustalenia niniejszego paragrafu.

2. W zakresie zasad ochrony i kształtowania ładu przestrzennego ustala się:

- 1) zagospodarowanie i użytkowanie ogrodu działkowego zgodnie z przepisami odrębnymi;
- 2) zakaz lokalizacji:
 - a) reklam,
 - b) wolno stojących szyldów;
- 3) dopuszczenie lokalizacji:
 - a) budynku administracyjnego na terenie ogólnym ogrodu,
 - b) budowli i urządzeń przeznaczonych do zaspokajania wspólnych potrzeb użytkowników działek, takich jak: urządzenia nawadniające, sanitariaty, śmietniki, kompostowniki,
 - c) altan albo budynków gospodarczych,
 - d) ogrodzeń ażurowych,
 - e) tablic informacyjnych,
 - f) obiektów małej architektury,
 - g) dróg wewnętrznych,
 - h) dojeżdż i dojazdów.

3. W zakresie zasad ochrony środowiska, przyrody i krajobrazu kulturowego ustala się:

- 1) nakaz zachowania dopuszczalnych poziomów hałasu w środowisku jak dla terenów rekreacyjno-wypoczynkowych, zgodnie z przepisami odrębnymi;
- 2) zapewnienie dostępu do terenu 1Kz-WS, w tym pozwalającego na wykonywanie robót związanych z utrzymaniem wód, zgodnie z przepisami odrębnymi;
- 3) zakaz stosowania nawierzchni uniemożliwiających infiltrację wód opadowych lub roztopowych;
- 4) zagospodarowanie wód opadowych lub roztopowych na terenie, zgodnie z przepisami odrębnymi;
- 5) zaopatrzenie w wodę z miejskiej sieci wodociągowej;
- 6) segregację, gromadzenie i zagospodarowanie odpadów zgodnie z przepisami odrębnymi;
- 7) odprowadzanie ścieków bytowych do sieci kanalizacji sanitarnej;
- 8) rekultywację terenu, zgodnie z przepisami odrębnymi, w przypadku stwierdzenia zanieczyszczenia gleby lub ziemi;

9) zakaz stosowania pieców, trzonów i kotłów kuchennych dla celów grzewczych;

10) zakaz stosowania paliw stałych, z wyjątkiem paliw odnawialnych z biomasy.

4. W zakresie zasad ochrony dziedzictwa kulturowego i zabytków oraz dóbr kultury współczesnej nie podejmuje się ustaleń.

5. W zakresie wymagań wynikających z potrzeb kształtowania przestrzeni publicznych nie podejmuje się ustaleń.

6. W zakresie parametrów i wskaźników kształtowania zabudowy oraz zagospodarowania terenu ustala się:

- 1) lokalizację nie więcej niż jednej altany albo budynku gospodarczego na każdej indywidualnej działce w ogrodzie działkowym;
- 2) powierzchnię zabudowy:
 - a) budynku administracyjnego – nie większą niż 100,0 m²,
 - b) altany lub budynku gospodarczego – nie większą niż 25,0 m²;
- 3) wysokość:
 - a) budynku administracyjnego – 1 kondygnacja nadziemna; nie więcej niż 7,0 m,
 - b) altany albo budynku gospodarczego – 1 kondygnacja nadziemna; nie więcej niż 5,5 m;
- 4) dla budynku administracyjnego dachy strome, o kącie nachylenia połaci dachowej od 25° do 45°.

7. W zakresie granic i sposobów zagospodarowania terenów lub obiektów podlegających ochronie, ustalonych na podstawie przepisów odrębnych wskazuje się, zgodnie z rysunkiem planu:

- 1) granicę obszaru chronionego krajobrazu „Dolina Cybiny w Poznaniu”, na którym ustala się zasady zagospodarowania zgodnie z przepisami odrębnymi;
- 2) na terenie 2Kz-ZL/WS Pomnik Przyrody – dęb szypułkowy, dla którego ustala się zasady ochrony zgodnie z przepisami odrębnymi.

8. W zakresie szczegółowych zasad i warunków scalania i podziału nieruchomości nie podejmuje się ustaleń.

9. W zakresie szczególnych warunków zagospodarowania terenów oraz ograniczenia w ich użytkowaniu, w tym zakazu zabudowy, ustala się uwzględnienie w zagospodarowaniu ograniczeń wynikających z czasowych podtopień terenu.

10. W zakresie zasad modernizacji rozbudowy i budowy systemów komunikacji i infrastruktury technicznej ustala się:

- 1) dostęp do drogi publicznej poza granicami planu, poprzez drogę wewnętrzną 5KDW, zgodnie z przepisami odrębnymi;
- 2) na terenie ogólnym ogrodu lokalizację stanowisk postojowych dla samochodów osobowych, w łącznej liczbie nie mniejszej niż 1 stanowisko postojowe na 3 działki indywidualne, w tym dla pojazdów osób niepełnosprawnych;
- 3) dopuszczenie lokalizacji sieci infrastruktury technicznej, zgodnie z przepisami odrębnymi;

- 4) powiązanie sieci infrastruktury technicznej z układem zewnętrznym oraz zapewnienie dostępu do sieci, zgodnie z przepisami odrębnymi;
- 5) dopuszczenie robót budowlanych w zakresie sieci infrastruktury technicznej.

11. Zakazuje się tymczasowego zagospodarowania, urządzenia i użytkowania terenów.

12. Ustala się stawkę, stanowiącą podstawę do określenia opłaty, o której mowa w art. 36 ust. 4 ustawy o planowaniu i zagospodarowaniu przestrzennym, w wysokości 30%.

§ 8. 1. Dla terenów oznaczonych na rysunku planu symbolami: 1MN, 2MN, 1Kz-MN, 2Kz-MN obowiązują ustalenia niniejszego paragrafu.

2. W zakresie zasad ochrony i kształtowania ładu przestrzennego ustala się:

- 1) lokalizację budynków mieszkalnych jednorodzinnych w zabudowie wolno stojącej;
- 2) na terenie 2MN prace restauratorskie przy budynku zlokalizowanym na działce nr 52, ark. 29, obręb Głównieniec;
- 3) stosowanie do pokrycia dachów stromych dachówki lub materiału ją imitującego;
- 4) zakaz lokalizacji:
 - a) reklam,
 - b) wolno stojących szyldów;
- 5) dopuszczenie:
 - a) na terenie 1Kz-MN zachowania istniejącej zabudowy, bez prawa jej rozbudowy,
 - b) na terenie 2Kz-MN zachowania istniejącej zabudowy, z możliwością jej nadbudowy,
 - c) zachowania istniejącej zabudowy usługowej i rzemieślniczej bez prawa rozbudowy,
 - d) lokalizacji: garaży albo budynków gospodarczych, ogrodzeń ażurowych, tablic informacyjnych, obiektów małej architektury, dojazdów i dojazdów.

3. W zakresie zasad ochrony środowiska, przyrody i krajobrazu kulturowego ustala się:

- 1) zagospodarowanie zieleni wszystkich wolnych od utwardzenia fragmentów terenów, z uwzględnieniem przepisów odrębnych;
- 2) zachowanie naturalnego ukształtowania terenu;
- 3) odprowadzanie ścieków bytowych do sieci kanalizacji sanitarnej;
- 4) zagospodarowanie wód opadowych lub roztopowych na terenie lub odprowadzenie ich do kanalizacji deszczowej;
- 5) zakaz lokalizacji zbiorników bezodpływowych na ścieki bytowe i komunalne oraz przydomowych oczyszczalni ścieków;
- 6) zaopatrzenie w wodę pitną z sieci wodociągowej;
- 7) segregację, gromadzenie i zagospodarowanie odpadów zgodnie z przepisami odrębnymi;
- 8) nakaz zagospodarowania mas ziemnych uzyskanych w wyniku robót budowlanych,

a spełniających standardy jakości gleby lub ziemi, na terenach ich powstawania, poprzez wykorzystanie ich do kształtowania terenów zieleni towarzyszącej inwestycjom; dopuszczenie usuwania ich poza obszar planu, zgodnie z przepisami odrębnymi;

- 9) rekultywację terenu, zgodnie z przepisami odrębnymi, w przypadku stwierdzenia zanieczyszczenia gleby lub ziemi;
- 10) nakaz zachowania dopuszczalnych poziomów hałasu w środowisku jak dla terenów zabudowy mieszkaniowej jednorodzinnej, zgodnie z przepisami odrębnymi;
- 11) dopuszczenie stosowania indywidualnych systemów grzewczych, z uwzględnieniem przepisów odrębnych, z zastrzeżeniem pkt 12;
- 12) zakaz stosowania pieców, trzonów i kotłów kuchennych na paliwo stałe, z wyjątkiem paliw odnawialnych z biomasy.

4. W zakresie zasad ochrony dziedzictwa kulturowego i zabytków oraz dóbr kultury współczesnej nie podejmuje się ustaleń.

5. W zakresie wymagań wynikających z potrzeb kształtowania przestrzeni publicznych nie podejmuje się ustaleń.

6. W zakresie parametrów i wskaźników kształtowania zabudowy oraz zagospodarowania terenu ustala się:

- 1) dopuszczenie lokalizacji jednego budynku mieszkalnego na każdej działce budowlanej;
- 2) dopuszczenie lokalizacji jednego budynku gospodarczego albo garażu na każdej działce budowlanej;
- 3) powierzchnię zabudowy nie większą niż 20% powierzchni działki budowlanej;
- 4) powierzchnię terenu biologicznie czynną nie mniejszą niż 50% powierzchni działki budowlanej;
- 5) sytuowanie budynków mieszkalnych zgodnie z wyznaczonymi liniami zabudowy, przed którymi na odległość do 1,5 m dopuszcza się sytuowanie elementów takich jak: wykusze, balkony, tarasy, schody, rampy;
- 6) sposób kształtowania zabudowy:
 - a) dla budynków mieszkalnych stosowanie dachów stromych o kącie nachylenia połaci dachowej od 25° do 45° ,
 - b) wysokość budynków mieszkalnych jednorodzinnych – 2 kondygnacje nadziemne, w tym poddasze z pomieszczeniami przeznaczonymi na stały pobyt ludzi, nie więcej niż 10,0 m,
 - c) dopuszczenie 1 kondygnacji podziemnej,
 - d) wysokość budynków gospodarczych i garaży: w przypadku dachów płaskich – 1 kondygnacja nadziemna, nie więcej niż 3,0 m, w przypadku dachów stromych – 1 kondygnacja nadziemna, nie więcej niż 5,0 m,
 - e) dla budynków gospodarczych i garaży realizowanych na różnych działkach przy ich wspólnych granicach – jednakowe parametry zabudowy, takie jak kształt i wysokość da-

chów oraz jednakowe materiały wykończeniowe,

- f) powierzchnia zabudowy wolno stojącego garażu albo budynku gospodarczego nie większa niż 40,0 m²,
- g) powierzchnia nowo wydzielonej działki budowlanej, z wyjątkiem działek pod infrastrukturę techniczną, nie mniejsza niż 1500,0 m².

7. W zakresie granic i sposobów zagospodarowania terenów lub obiektów podlegających ochronie, ustalonych na podstawie przepisów odrębnych, dla terenów 1MN, 2MN i 2Kz-MN wskazuje się, zgodnie z rysunkiem planu obszar wysokiej ochrony głównych zbiorników wód podziemnych – Dolina Kopalna Wielkopolska, na którym ustala się zasady zagospodarowania zgodnie z przepisami odrębnymi i niniejszym paragrafem.

8. W zakresie szczegółowych zasad i warunków scalania i podziału nieruchomości nie podejmuje się ustaleń.

9. W zakresie szczególnych warunków zagospodarowania terenów oraz ograniczenia w ich użytkowaniu, w tym zakazu zabudowy, nie podejmuje się ustaleń.

10. W zakresie zasad modernizacji, rozbudowy i budowy systemów komunikacji i infrastruktury technicznej ustala się:

- 1) dostęp działek budowlanych na terenie 1MN do drogi publicznej 2KD-D, a dla działek niemających bezpośredniego dostępu do dróg publicznych poprzez drogę wewnętrzną 1KDW, zgodnie z przepisami odrębnymi;
- 2) dostęp działek budowlanych na terenie 2MN do dróg publicznych 2KD-D i 1KD-Dxs, a dla działek niemających bezpośredniego dostępu do dróg publicznych poprzez drogi wewnętrzne 2KDW, 3KDW, 4KDW, zgodnie z przepisami odrębnymi;
- 3) dostęp terenu 1Kz-MN do dróg publicznych poza granicą planu, zgodnie z przepisami odrębnymi;
- 4) dostęp terenu 2Kz-MN do drogi publicznej 4KD-D, zgodnie z przepisami odrębnymi;
- 5) lokalizację stanowisk postojowych dla samochodów osobowych na poszczególnych działkach, w łącznej liczbie nie mniejszej niż 2 stanowiska postojowe na każdy budynek mieszkalny w zabudowie jednorodzinnej oraz dodatkowe 1 stanowisko w przypadku wydzielenia w budynku drugiego lokalu mieszkalnego albo 2 stanowiska w przypadku wydzielenia w budynku lokalu użytkowego;
- 6) dopuszczenie lokalizacji sieci infrastruktury technicznej, zgodnie z przepisami odrębnymi, z zastrzeżeniem pkt 9;
- 7) powiązanie sieci infrastruktury technicznej z układem zewnętrznym oraz zapewnienie dostępu do sieci, zgodnie z przepisami odrębnymi;
- 8) dopuszczenie robót budowlanych w zakresie sieci infrastruktury technicznej;

9) zakaz lokalizacji napowietrznych sieci infrastruktury technicznej;

10) na terenie 1MN, 2MN dopuszczenie lokalizacji wolno stojących stacji transformatorowych.

11. Zakazuje się tymczasowego zagospodarowania, urządzenia i użytkowania terenów.

12. Ustala się stawkę stanowiącą podstawę do określania opłaty, o której mowa w art. 36 ust. 4 ustawy o planowaniu i zagospodarowaniu przestrzennym, w wysokości 30%.

§ 9. 1. Dla terenów oznaczonych na rysunku planu symbolami: 1KD-Z, 2KD-Z, 1KD-D, 2KD-D, 3KD-D, 4KD-D, 1KD-Dxs, 2KD-Dxs, KD-Dxr, 1KDW, 2KDW, 3KDW, 4KDW, 5KDW, KD-D/kk, 1kk, 2kk, 3kk, 4kk, 5kk obowiązują ustalenia niniejszego paragrafu.

2. W zakresie zasad ochrony i kształtowania ładu przestrzennego ustala się:

- 1) zakaz lokalizacji ogrodzeń, z wyjątkiem ogrodzeń związanych z bezpieczeństwem ruchu;
- 2) dopuszczenie lokalizacji:
 - a) na terenie 4kk budowli hydrotechnicznych,
 - b) tablic informacyjnych i znaków drogowych związanych z organizacją ruchu,
 - c) drogowych obiektów inżynierskich, w tym przepustów, mostów, kładek,
 - d) na terenie 2KD-Z obiektów małej architektury oraz wiat przystankowych.

3. W zakresie zasad ochrony środowiska, przyrody i krajobrazu kulturowego ustala się:

- 1) zachowanie w zagospodarowaniu terenu istniejących drzew, z zastrzeżeniem, że w przypadku przebudowy układu drogowego oraz budowy lub przebudowy infrastruktury dopuszcza się przesadzenie lub wycięcie drzew i odtworzenie ich w nowej linii nasadzeń;
- 2) zagospodarowanie zieleni wszystkich wolnych od utwardzenia fragmentów terenów, z uwzględnieniem przepisów odrębnych;
- 3) dopuszczenie zagospodarowania mas ziemnych uzyskanych w wyniku prac ziemnych, a spełniających standardy jakości gleby lub ziemi, na terenach ich powstawania, poprzez wykorzystanie ich do kształtowania terenów zieleni towarzyszącej inwestycjom lub usuwania ich poza obszar planu, zgodnie z przepisami odrębnymi;
- 4) odprowadzanie wód opadowych lub roztopowych do sieci kanalizacji deszczowej, z uwzględnieniem pkt 5;
- 5) na terenach 1KD-Dxs, 2KD-Dxs, KD-Dxr dopuszczenie zagospodarowania wód opadowych lub roztopowych na terenie,
- 6) na terenach KD-D/kk, 1KD-D, 1KD-Dxs dopuszczenie lokalizacji przegród przeciwhałasowych.

4. W zakresie zasad ochrony dziedzictwa kulturowego i zabytków oraz dóbr kultury współczesnej nie podejmuje się ustaleń.

5. W zakresie wymagań wynikających z potrzeb kształtowania przestrzeni publicznych ustala się:

- 1) na terenach 5KDW, KD-Dxr, 2KD-Dxs jednorodne zaprojektowanie nawierzchni, wyłącznie z naturalnych materiałów;
- 2) dopuszczenie lokalizacji:
 - a) wiat przystankowych na przystankach komunikacji zbiorowej,
 - b) kiosków wbudowanych w wiaty przystankowe komunikacji zbiorowej;
- 3) zakaz lokalizacji reklam, z wyjątkiem umieszczonych na i w wiatach przystankowych;
- 4) zakaz lokalizacji tymczasowych obiektów budowlanych, innych niż wymienionych w pkt 2.

6. W zakresie parametrów, wskaźników kształtowania zabudowy oraz zagospodarowania terenu nie podejmuje się ustaleń.

7. W zakresie granic i sposobów zagospodarowania terenów lub obiektów podlegających ochronie na podstawie przepisów odrębnych ustala się:

- 1) granicę obszaru chronionego krajobrazu „Dolina Cybiny w Poznaniu”, na którym ustala się zasady zagospodarowania zgodnie z przepisami odrębnymi;
- 2) obszar wysokiej ochrony głównych zbiorników wód podziemnych – Dolina Kopalna Wielkopolska, na którym ustala się zasady zagospodarowania zgodnie z przepisami odrębnymi i niniejszym paragrafem.

8. W zakresie szczegółowych zasad i warunków scalania i podziału nieruchomości nie podejmuje się ustaleń.

9. W zakresie szczególnych warunków zagospodarowania terenów oraz ograniczenia w ich użytkowaniu, w tym zakazu zabudowy ustala się:

- 1) na terenach 1KD-D i KD-Dxr uwzględnienie w zagospodarowaniu ograniczeń wynikających z czasowych ich podtopień;
- 2) zakaz lokalizacji budynków;
- 3) zagospodarowanie fragmentów terenów 1KD-Z, 2KD-Z, 1KD-D, KD-D/kk, 1KD-Dxs, 2KD-Dxr przyległych do terenów kolejowych i terenów zamkniętych, zgodnie z przepisami odrębnymi.

10. W zakresie zasad modernizacji, rozbudowy i budowy systemów komunikacji i infrastruktury technicznej ustala się:

- 1) szerokości dróg w liniach rozgraniczających, zgodnie z rysunkiem planu;
- 2) klasyfikację dróg publicznych:
 - a) dla terenów 1KD-Z i 2KD-Z – drogi klasy zbiorczej,
 - b) dla terenów 1KD-D, 2KD-D, 3KD-D, 4KD-D, KD-Dxr, 1KD-Dxs, 2KD-Dxs, KD-D/kk – drogi klasy dojazdowej;
- 3) dla terenu 1KD-Z lokalizację:
 - a) jezdni z dwoma pasami ruchu,
 - b) co najmniej jednostronnego chodnika,
 - c) dwukierunkowej ścieżki rowerowej;
- 4) dla terenu 2KD-Z lokalizację:
 - a) jezdni z dwoma pasami ruchu,

b) co najmniej jednostronnego chodnika,

c) pętli atobusowej;

5) dla terenów 1KD-D, 2KD-D, 3KD-D, 4KD-D, KD-D/kk:

a) lokalizację:

jezdni z dwoma pasami ruchu, z zastrzeżeniem lit. b,

co najmniej jednostronnego chodnika,

na terenach KD-D/kk, 3KD-D, 4KD-D dwukierunkowej ścieżki rowerowej,

na terenie KD-D/kk linii i urządzeń kolejowych o parametrach dostosowanych do kategorii linii i wymagań określonych w przepisach odrębnych,

b) na terenach 2KD-D, 3KD-D, 4KD-D dopuszczenie lokalizacji pieszo-jezdni zamiast jezdni i chodników;

6) dla terenu KD-Dxr lokalizację ścieżki dla pieszych i rowerzystów;

7) dla terenów 1KD-Dxs, 2KD-Dxs:

a) lokalizację pieszo-jezdni, z uwzględnieniem lit. b,

b) dopuszczenie lokalizacji jezdni i chodników zamiast pieszo-jezdni;

8) dla terenów 1KDW, 2KDW, 3KDW, 4KDW, 5KDW:

a) lokalizację pieszo-jezdni zakończonej placem do zawracania samochodów, z uwzględnieniem lit. b,

b) dopuszczenie lokalizacji jezdni i chodników zamiast pieszo-jezdni,

c) na terenie 5KDW dopuszczenie lokalizacji ścieżki rowerowej;

9) dla terenów 1kk, 2kk, 3kk, 4kk, 5kk:

a) lokalizację urządzeń i budowli kolejowych,

b) parametry linii i urządzeń kolejowych stosownie do kategorii linii i wymagań określonych w przepisach odrębnych,

c) dopuszczenie lokalizacji przegrody przeciwhałasowej;

10) zachowanie ciągłości powiązań elementów pasa drogowego, w szczególności jezdni, ścieżek rowerowych, chodników w granicy obszaru planu oraz z zewnętrznym układem komunikacyjnym, z uwzględnieniem ustaleń planu;

11) na terenach 1KD-Z, 2KD-Z przystosowanie jezdni do prowadzenia komunikacji autobusowej;

12) parametry układu drogowego zgodnie z klasyfikacją i przepisami odrębnymi, w zakresie niedefiniowanym ustaleniami planu;

13) dopuszczenie lokalizacji dodatkowych, innych niż ustalone w niniejszym paragrafie, elementów układu komunikacyjnego, zgodnie z przepisami odrębnymi;

14) dopuszczenie lokalizacji sieci infrastruktury technicznej, z zastrzeżeniem pkt 15;

15) akaz budowy napowietrznych sieci infrastruktury technicznej, z wyjątkiem kolejowej sieci

trakcyjnej na terenach KD-D/kk, 1kk, 2kk, 3kk, 4kk, 5kk;

16) dopuszczenie robót budowlanych w zakresie sieci infrastruktury technicznej;

17) powiązanie sieci infrastruktury technicznej z układem zewnętrznym oraz zapewnienie dostępu do sieci zgodnie z przepisami odrębnymi.

11. W zakresie sposobów i terminów tymczasowego zagospodarowania, urządzenia i użytkowania terenów, nie podejmuje się ustaleń.

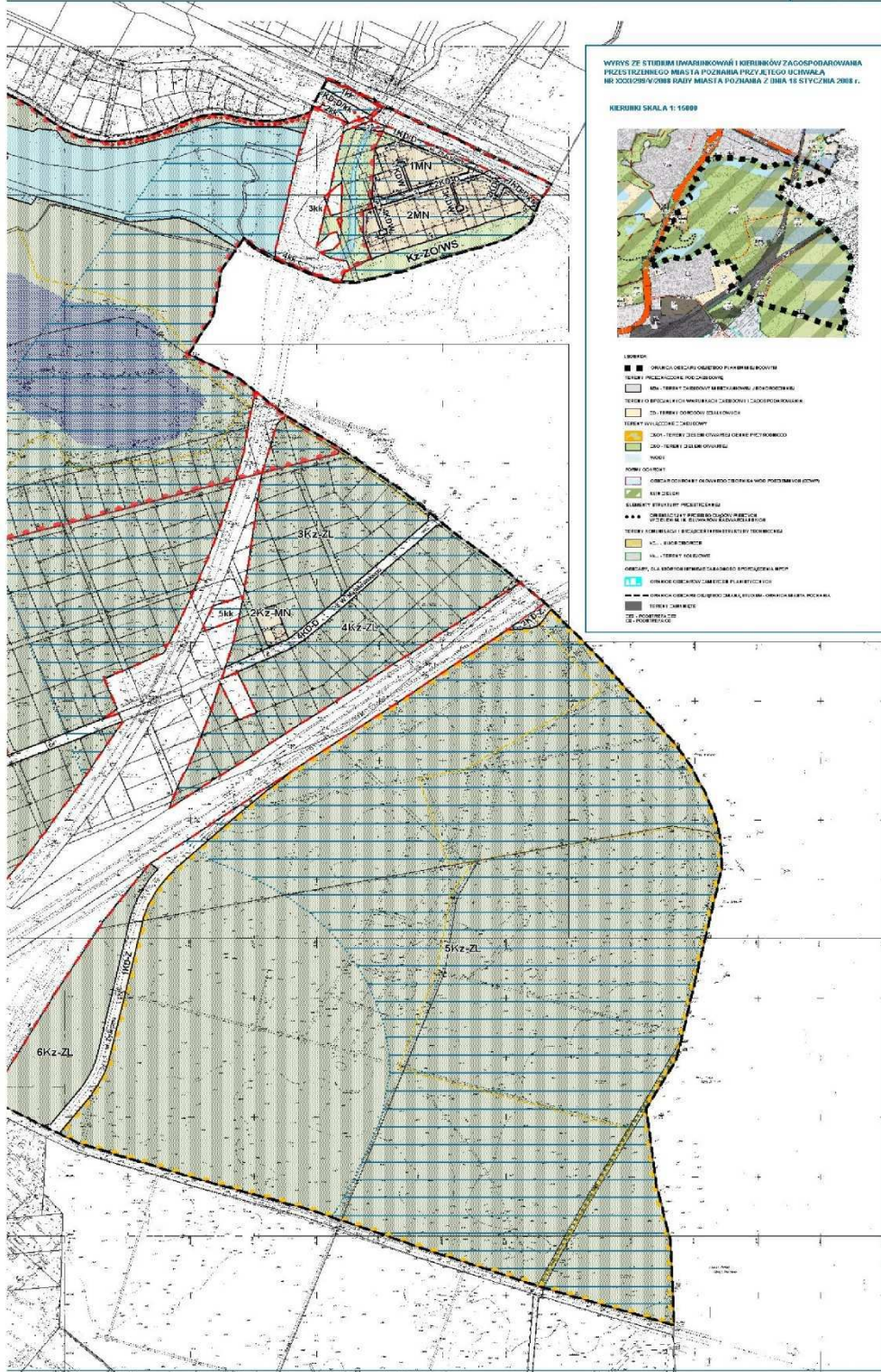
12. Ustala się stawkę stanowiącą podstawę do określania opłaty, o której mowa w art. 36 ust. 4 ustawy o planowaniu i zagospodarowaniu przestrzennym, w wysokości 30%.

§ 10. Wykonanie niniejszej uchwały powierza się Prezydentowi Miasta Poznania.

§ 11. Uchwała wchodzi w życie po upływie 30 dni od daty jej ogłoszenia w Dzienniku Urzędowym Województwa Wielkopolskiego.

Przewodniczący
Rady Miasta Poznania
(-) Grzegorz Ganowicz:

"WSCHODNI KLIN ZIELENI A" W POZNANIU, CZĘŚĆ A



Załącznik Nr 2
do Uchwały Nr VII/44/VI/2011
Rady Miasta Poznania
z dnia 22 lutego 2011 r.

ROZSTRZYGNIĘCIE RADY MIASTA POZNANIA
O SPOSOBIE ROZPATRZENIA UWAG WNIESIONYCH DO PROJEKTU
MIEJSCOWEGO PLANU ZAGOSPODAROWANIA PRZESTRZENNEGO
„WSCHODNI KLIN ZIELENI A” W POZNANIU, część a

Na podstawie art. 20 ust. 1 ustawy z dnia 27 marca 2003 r. o planowaniu i zagospodarowaniu przestrzennym (Dz. U. z 2003 r. Nr 80, poz. 717, z 2004 r. Nr 6, poz. 41 i Nr 141, poz. 1492, z 2005 r. Nr 113, poz. 954 i Nr 130, poz. 1087, z 2006 r. Nr 45, poz. 319 i Nr 225, poz. 1635, z 2007 r. Nr 127, poz. 880, z 2008 r. Nr 123, poz. 803, Nr 199, poz. 1227, Nr 201, poz. 1237 i Nr 220, poz. 1413 oraz z 2010 r. Nr 24, poz. 124, Nr 75, poz. 474, Nr 106, poz. 675, Nr 119, poz. 804, Nr 130, poz. 871, Nr 149, poz. 996 i Nr 155, poz. 1043) rozstrzyga się, co następuje:

§ 1. Zgłaszający uwagi: Stowarzyszenie My – Poznaniacy
60-116 Poznań
ul. Turniowa 22

1. uwaga dotyczy: rozpatrzenia możliwości zaplanowania alternatywnego przebiegu trasy III ramy komunikacyjnej na odcinku wschodnim w taki sposób aby uwzględniał optymalną ochronę środowiska przyrodniczego oraz ochronę zdrowia i jakości życia mieszkańców w tej części miasta.

rozstrzygnięcie: uwaga nieuwzględniona

uzasadnienie: Projekt planu opracowywany jest na podstawie ustaleń Studium uwarunkowań i kierunków zagospodarowania przestrzennego miasta Poznania. Dla obszaru objętego planem Studium nie wskazuje lokalizacji drogi, tzw. III ramy komunikacyjnej. Teren ten wskazany jest po zachodniej stronie opracowywanego planu. Wybrany przebieg został zaopiniowany i zweryfikowany na etapie uchwalenia Studium. Proponowana zmiana jego lokalizacji jest niezgodna z ustaleniami Studium, a tym samym nie może zostać uwzględniona w projekcie planu. Rezerwacja terenów po wschodniej granicy planu, zgodnie z wnioskiem wymaga zmiany Studium. Obecnie w projekcie planu są to tereny zamknięte, na których projekt planu nie może wprowadzać ustaleń.

2. uwaga dotyczy: przy każdym przebiegu trasy (III rama) konieczne są takie rozwiązania technologiczne, które zapewniałyby najwyższe standardy ochrony zwierząt, w tym eliminowanie śmiertelności płazów poprzez zapewnienie swobody ich migracji w różnych porach roku.

rozstrzygnięcie: uwaga nieuwzględniona

uzasadnienie: uwaga dotyczy rozwiązań dla III ramy komunikacyjnej, która nie jest objęta sporządzonym planem.

3. uwaga dotyczy: uwzględnienie w projektach budowy dodatkowych, położonych z dala od naturalnych, zbiorników rozrodu.
rozstrzygnięcie: uwaga nieuwzględniona

uzasadnienie: projekt planu sporządzony został w poszanowaniu środowiska naturalnego i w celu jego ochrony. Uzyskał uzgodnienie Regionalnego Dyrektora Ochrony Środowiska.

4. uwaga dotyczy: zrezygnowania z projektowania przebiegu trasy III ramy w śladzie ulicy Browarnej lub w bliskim jej sąsiedztwie.
rozstrzygnięcie: uwaga nieuwzględniona

uzasadnienie: uwaga dotyczy rozwiązań dla III ramy komunikacyjnej, która nie jest objęta sporządzonym planem.

5. uwaga dotyczy: uwzględnienia istniejących użytków ekologicznych.
rozstrzygnięcie: uwaga nieuwzględniona

uzasadnienie: użytki ekologiczne nie występują na obszarze objętym planem. Są one powoływane na podstawie przepisów odrębnych przez rady gmin. Na obszarze projektu planu znajduje się już OCHK „Dolina Cybiny w Poznaniu”, którego wytyczne zostały uwzględnione. Projekt planu uzyskał w tym zakresie uzgodnienie Regionalnego Dyrektora Ochrony Środowiska.

§ 2. Zgłaszający uwagi: Klub Przyrodników Koło Poznańskie
Os. Na Murawie 11d/19
61-655 Poznań

1. uwaga dotyczy: trasa III ramy komunikacyjnej powinna podlegać wielokryterialnej ocenie, w której pod uwagę wzięte byłyby aspekty społeczne, ekonomiczne i przyrodnicze.
rozstrzygnięcie: uwaga nieuwzględniona

uzasadnienie: uwaga dotyczy rozwiązań dla III ramy komunikacyjnej, która nie jest objęta sporządzonym planem.

2. uwaga dotyczy: przywrócenia na omawianym terenie istniejącego kiedyś użytku ekologicz-

nego „Olszak II”, którego granice przebiegałyby zgodnie z propozycją ujętą w opracowaniu Jackowiaka (2005) „Poznań – obszary szczególnie cenne przyrodniczo – aktualizacja”.

rozstrzygnięcie: uwaga nieuwzględniona

uzasadnienie: użytki ekologiczne nie występują na obszarze objętym planem. Są one powoływane na

podstawie przepisów odrębnych przez rady gmin. Na obszarze projektu planu znajduje się już OCHK „Dolina Cybiny w Poznaniu”, którego wytyczne zostały uwzględnione. Projekt planu uzyskał w tym zakresie uzgodnienie Regionalnego Dyrektora Ochrony Środowiska.

Załącznik Nr 3
do Uchwały Nr VII/44/VI/2011
Rady Miasta Poznania
z dnia 22 lutego 2011 r.

ROZSTRZYGNIECIE RADY MIASTA POZNANIA

O SPOSOBIE REALIZACJI, ZAPISANYCH W MIEJSCOWYM PLANIE ZAGOSPODAROWANIA PRZESTRZENNEGO „WSCHODNI KLIN ZIELENI A” W POZNANIU, część a, INWESTYCJI Z ZAKRESU INFRASTRUKTURY TECHNICZNEJ, KTÓRE NALEŻĄ DO ZADAŃ WŁASNYCH GMINY ORAZ ZASADACH ICH FINANSOWANIA

Na podstawie art. 20 ust. 1 ustawy z dnia 27 marca 2003 r. o planowaniu i zagospodarowaniu przestrzennym (Dz. U. z 2003 r. Nr 80, poz. 717, z 2004 r. Nr 6, poz. 41 i Nr 141, poz. 1492, z 2005 r. Nr 113, poz. 954 i Nr 130, poz. 1087, z 2006 r. Nr 45, poz. 319 i Nr 225, poz. 1635, z 2007 r. Nr 127, poz. 880, z 2008 r. Nr 123, poz. 803, Nr 199, poz. 1227, Nr 201, poz. 1237 i Nr 220, poz. 1413 oraz z 2010 r. Nr 24, poz. 124, Nr 75, poz. 474, Nr 106, poz. 675, Nr 119, poz. 804, Nr 130, poz. 871, Nr 149, poz. 996 i Nr 155, poz. 1043) rozstrzyga się, co następuje:

§ 1. Sposób realizacji zapisanych w planie inwestycji z zakresu infrastruktury technicznej.

1. Zadania w zakresie realizacji dróg publicznych przewidzianych w planie oraz związanych z nimi wykupami terenów prowadzić będą właściwe jednostki miejskie.
2. Zadania w zakresie infrastruktury technicznej prowadzić będą właściwe przedsiębiorstwa, w kompetencji których leży rozwój sieci: wodociągowej i kanalizacji sanitarnej, energetycznej, gazociągowej i ciepłej, zgodnie z miejscowym planem zagospodarowania przestrzennego oraz na podstawie przepisów odrębnych. Zadania w zakresie gospodarki odpadami realizowane będą zgodnie z miejscowym planem zagospodarowania przestrzennego, zgodnie z planem gospodarki odpadami oraz na podstawie przepisów odrębnych.

3. Za podstawę przyjęcia do realizacji zadań określonych w miejscowym planie zagospodarowania przestrzennego, które należą do zadań własnych gminy, stanowić będą zapisy Wieloletniego Programu Inwestycyjnego Miasta Poznania.
4. Określenie terminów przystąpienia i zakończenia realizacji tych zadań ustalone będzie według kryteriów i zasad przyjętych przy konstruowaniu Wieloletniego Programu Inwestycyjnego Miasta Poznania.
5. Inwestycje realizowane mogą być etapowo w zależności od wielkości środków przeznaczonych na inwestycje.

§ 2. Zasady finansowania inwestycji z zakresu infrastruktury technicznej określonych w planie. Finansowanie inwestycji będzie odbywać się poprzez:

1. Wydatki z budżetu gminy;
2. Współfinansowanie środkami zewnętrznymi, poprzez budżet gminy – w ramach m.in.:
 - 1) dotacji unijnych;
 - 2) dotacji samorządu województwa;
 - 3) dotacji i pożyczek z funduszy celowych;
 - 4) kredytów i pożyczek bankowych;
 - 5) innych środków zewnętrznych.
3. Udział inwestorów w finansowaniu w ramach porozumień o charakterze cywilnoprawnym lub w formie partnerstwa publiczno-prywatnego – „PPP”, a także właścicieli nieruchomości.