



DZIENNIK URZĘDOWY

WOJEWÓDZTWA LUBELSKIEGO

Lublin, dnia 23 stycznia 2012 r.

Poz. 416

UCHWAŁA NR XI/67/11 RADY GMINY OBSZA

z dnia 15 grudnia 2011 r.

w sprawie uchwalenia zmiany miejscowego planu zagospodarowania przestrzennego gminy Obsza w zakresie lokalizacji trasy gazociągów kopalnianych i urządzeń infrastruktury towarzyszącej odwiertom Lubliniec 10 i 11.

Na podstawie art. 18 ust. 2 pkt. 5 ustawy z dnia 8 marca 1990 r. o samorządzie gminnym (tekst jednolity z 2001 r. Dz. U nr 142 poz. 1591 wraz z późniejszymi zmianami) i art. 20 pkt. 1, art. 29 ustawy z dnia 23 marca 2003 r. o planowaniu i zagospodarowaniu przestrzennym (Dz. U. nr 80 poz. 717 wraz z późniejszymi zmianami) oraz uchwały nr IV/21/2011 Rady Gminy Obsza z dnia 20 stycznia 2011 r. w sprawie przystąpienia do sporządzenia zmian miejscowego planu zagospodarowania przestrzennego Gminy Obsza po stwierdzeniu jej zgodności z ustaleniami Studium uwarunkowań i kierunków zagospodarowania przestrzennego Gminy Obsza uchwalonego uchwałą nr XXXI/137/2001 Rady Gminy Obsza z dnia 28 grudnia 2001 r. z późniejszymi zmianami Rada Gminy uchwała:

Rozdział 1. Ustalenia ogólne

§ 1. Zmianę miejscowego planu zagospodarowania przestrzennego Gminy Obsza zatwierdzonego uchwałą Nr XXI/108/04 Rady Gminy Obsza z dnia 7 grudnia 2004 r. z późniejszymi zmianami (Dz. Urz. Woj. Lubelskiego Nr 29 poz. 829 z dnia 23 lutego 2005), a opracowanego w oparciu o uchwałę Nr X/51/03 Rady Gminy Obsza z dnia z 28 sierpnia 2003 r. w sprawie przystąpienia do sporządzenia miejscowego planu zagospodarowania przestrzennego Gminy Obsza. Zmiana dotyczy zapisów ustaleń planu w zakresie lokalizacji trasy gazociągów kopalnianych po działkach położonych w m. Zamch nr ew.2377, 2407 (droga), 2429, 2430, 2431/1, 2447 (droga), 2462, 2463, 2479 (droga), 2494, 2495, 2493, 2491, 2492, 2490, 2366 (droga), 2512 (droga), 2540, 2541, 2542/1, 2542/2, 2543, 2908 (dalej przechodzi na teren woj. podkarpackiego) oraz urządzeń infrastruktury towarzyszącej odwiertom Lubliniec 10 i 11 na działkach nr ew. 2378 oraz 2494 w m. Zamch.

1. Miejscowy plan zagospodarowania przestrzennego stanowią:

1) ustalenia planu będące treścią niniejszej uchwały składającej się z ustaleń dotyczących obszaru opracowania,

2) rysunku planu tj. planszy podstawowej pt. „Miejscowy Plan Zagospodarowania Przestrzennego Gminy Obsza w zakresie lokalizacji trasy gazociągów kopalnianych i urządzeń infrastruktury towarzyszącej odwiertom Lubliniec 10 i 11 w skali 1:2000” stanowiący załącznik nr 1 niniejszej uchwały;

2. Integralną częścią niniejszej uchwały są:

1) załącznik nr 2 zawierający rozstrzygnięcia w sprawie zgłoszonych uwag w trakcie wyłożenia planu do publicznego wglądu;

2) załącznik nr 3 zawierający program realizacji inwestycji z zakresu infrastruktury technicznej zapisanej w planie wraz z zasadami ich finansowania będącym zadaniem własnym gminy.

§ 2. 1. Ilekroć w niniejszej uchwale jest mowa o:

- 1) Studium – należy rozumieć zgodność z ustaleniami „Studium uwarunkowań i kierunków zagospodarowania przestrzennego gminy Obsza”;
- 2) Rysunku planu – należy rozumieć ustalenia zawarte w rysunku planu w skali 1:2000 stanowiącego załącznik do uchwały;
- 3) Obszarze - oznacza wydzieloną część obszaru opracowania o podobnym sposobie zagospodarowania i zabudowy;
- 4) Terenie – oznacza teren możliwości lokalizacji inwestycji określony na rysunku planu liniami rozgraniczającymi oraz oznaczony numerem i symbolem literowym;
- 5) Działce – należy rozumieć nieruchomość lub jej część przeznaczoną pod zabudowę lub zagospodarowanie;
- 6) Przepisach odrębnych – należy rozumieć przepisy ustaw wraz z aktami wykonawczymi;
- 7) Drodze wewnętrznej – należy rozumieć drogę nie zaliczoną do żadnej kategorii dróg publicznych, a stanowiącą drogę dojazdową do terenu odwiertu i terenów rolnych

2. Nie zdefiniowane pojęcia należy rozumieć zgodnie z przepisami odrębnymi.

§ 3. 1. Plan obejmuje obszary określone w §1 niniejszej uchwały.

2. Plan uwzględnia zasady rozwoju zrównoważonego. Nie narusza walorów przyrodniczych i krajobrazowych gminy Przyjmuje określone w Planie Zagospodarowania Przestrzennego Województwa Lubelskiego kierunki rozwoju przestrzennego gminy.

3. Obowiązuje inwestowanie zgodne z ustalonym w Planie przeznaczeniem terenu oraz zasadami jego zabudowy i zagospodarowania. Wszelkie odstępstwa wymagają zmiany obowiązującego Planu, a w razie potrzeby i Studium na podstawie odpowiednich uchwał Rady Gminy.

4. Tereny, dla których Plan przewiduje inne zagospodarowanie od dotychczasowego mogą być użytkowane w sposób dotychczasowy do czasu zagospodarowania zgodnie z określonym Planem. Wszelkie działania sprzeczne z przewidzianą funkcją są zakazane.

Rozdział 2.

Ustalenia dotyczące całego obszaru

§ 4. Zgodnie ze Studium uwarunkowań i kierunków zagospodarowania przestrzennego gminy Obsza tereny opracowania to obszary możliwości lokalizacji odwiertów eksploatacyjnych i przebiegu gazociągów kopalnianych.

§ 5. 1. Przedmiotem ustaleń planu, o którym mowa w § 1 jest określenie:

- 1) warunków zabudowy i zagospodarowania terenu dla projektowanych funkcji;
- 2) określenia warunków lokalizacji infrastruktury towarzyszącym odwiertom eksploatacyjnym gazu kopalnianego.

2. Celem regulacji zawartych w ustaleniach planu jest prawidłowa lokalizacja trasy gazociągów kopalnianych wraz ze strefami kontrolnymi i oddziaływania oraz dostosowanie ich do uwarunkowań lokalnych, a także zabezpieczenie terenów pod lokalizację urządzeń infrastruktury towarzyszącej odwiertom eksploatacyjnym gazu i wprowadzenie zgodnych z przepisami odrębnymi stref bezpieczeństwa wolnych od zabudowy.

§ 6. Ustala się podstawowe funkcje terenów oznaczonych na rysunku planu symbolami: EG – tereny lokalizacji odwiertów gazu kopalnianego w obszarze upraw polowych ze strefą ochronną G – trasy gazociągów wraz ze strefą kontrolowaną oraz strefą oddziaływania i montażową KDW – droga wewnętrzna stanowiąca własność gminy KX– droga zjazdowa - do terenu odwiertów wraz z polem manewrowym KS; R -tereny upraw polowych Oznaczenia literowe stanowią uzupełnienia oznaczeń graficznych określonych na rysunku planu.

Ustalenia dotyczące ochrony środowiska

§ 7. 1. Obszar lokalizacji odwiertów i tras gazociągów kopalnianych znajduje się:

1) w obszarze Głównego Zbiornika Wód Podziemnych nr 428 – ochrony wymagają wody podziemne na zasadach określonych w "Dokumentacji hydrogeologicznej zbiornika wód podziemnych nr 428";

2) w bliskim sąsiedztwie ostoi ptasiej "Puszcza Solska" PLB060008 oraz granicy parku krajobrazowego "Puszcza Solska" - zakaz negatywnego oddziaływania na gatunki i siedliska chronione.

2. Przedsięwzięcie może być realizowane w zakresie nie oddziałującym znacząco na środowisko, w szczególności na tereny upraw rolnych i tereny o dominującej funkcji ekologicznej znajdujące się w otoczeniu. Wykluczenie ewentualnego znaczącego oddziaływania przedsięwzięcia na środowisko nastąpi w procedurze decyzji o środowiskowych uwarunkowaniach realizacji przedsięwzięcia.

3. W przypadku natrafienia podczas realizacji prac ziemnych (wykopy) na kopalne szczątki roślin lub zwierząt, należy postępować zgodnie z przepisami szczególnymi tj. powiadomić o tym wojewodę lub wójta.

4. Zmiana funkcji terenu nie może powodować przekroczeń standardów jakości środowiska.

Ustalenia dotyczące ochrony wartości kulturowych

§ 8. 1. Obszary i obiekty ściśle chronione na mocy ustawy z dnia 23.07 2003 r. o ochronie zabytków i opiece nad zabytkami wpisane do rejestru zabytków (obwieszczenie Nr 1/2000 Lubelskiego Wojewódzkiego Konserwatora Zabytków w Lublinie z dnia 12 września 2000 r.- Dz. Urz. Woj. Lub. Nr 73 poz. 869) na terenie opracowania nie występują.

2. Obiekty i obszary zabytkowe podlegające ochronie konserwatorskiej (dobra kultury znajdujące się w ewidencji zabytków) na terenie opracowania nie występują.

3. Obszary obserwacji archeologicznej:

1) na terenie opracowania nie występują stanowiska archeologiczne.

2) w przypadku natrafienia podczas realizacji prac ziemnych (wykopy) na obiekty ziemne i ruchome zabytki archeologiczne lub relikty architektoniczne historycznej zabudowy, prace budowlane należy wstrzymać w celu zadokumentowania i wyeksplorowania odkrytych zabytków i obiektów. W razie konieczności należy poszerzyć wykopy inwestycyjne i uzyskać pozwolenie konserwatorskie na przeprowadzenie nadzoru archeologicznego.

Inne obiekty i tereny podlegające ochronie

§ 9. 1. Opracowanie obejmuje część obszaru górniczego o nazwie Lubliniec – Cieszanów ustanowionego decyzją Ministra Środowiska nr 6/2011 z dnia 29.04.2011 r. dla złoża Lubliniec – Cieszanów GZ13702 GAZY ZIEMNE pod numerem 2/2/276.

2. Na obszarze objętym planem nie znajdują się:

1) tereny zagrożone usuwaniem się mas ziemnych;

2) tereny narażone na bezpośrednie niebezpieczeństwo powodzi;

3) inne obiekty i tereny podlegające ochronie.

Wymagania wynikające z potrzeb kształtowania przestrzeni publicznej

§ 10. Na obszarze nie zachodzi potrzeba wyznaczenia przestrzeni publicznych.

Ustalenia dotyczące zasad podziału terenów

§ 11. Teren odwiertów wraz z komunikacją wewnętrzną stanowi własność Polskiego Górnictwa Naftowego i Gazownictwa S.A Warszawa i nie wymagają podziałów. Dla terenów prywatnych dopuszcza się, zgodnie z obowiązującymi przepisami odrębnymi, scalanie i wtórne podziały nieruchomości.

Ustalenia dotyczące zasad zagospodarowania i zabudowy oraz infrastruktury technicznej i komunikacji

§ 12. 1. Dla terenów zabudowy techniczno-produkcyjnej (obiekty terenochłonne) – istniejące odwierty ze strefami przyodwiertowymi: 1EG - Lubliniec 10 wraz z komunikacją o powierzchni około 500m², 2EG - Lubliniec 11 wraz z komunikacją o powierzchni około 900m² dla których ustala się:

1) odległość podstawową (strefę bezpieczeństwa) od urządzeń związanych z wydobywaniem gazu ziemnego na 50,00 m. W strefie bezpieczeństwa dopuszcza się jedynie obiekty budowlane związane z obsługą odwiertu i gazociągu. Nie stanowi ona ograniczenia dla upraw polowych;

2) konieczność wyposażenia w/w terenów odwiertów i stref przyodwiertowych w niezbędne urządzenia i instalacje technologiczne celem eksploatacji i kontroli wydobycia gazu w tym dawkowniki metanolu wyposażone w zbiorniki metanolu, oddzielacze gazu i zbiorniki wody złożowej o poj. 5,0m³;

3) odprowadzenie wód deszczowych –powierzchniowe w obrębie działki;

4) wywóz wody złożowej do zbiornika magazynowego wody złożowej na terenie OZG Lubliniec w woj. Podkarpackim

5) brak konieczności uzbrojenia terenu w zakresie zaopatrzenia w wodę, odprowadzenia ścieków i zaopatrzenia w ciepło (praca bezobsługowa);

6) zasilanie energetyczne z sieci państwowej zgodnie z obowiązującymi w tym zakresie przepisami odrębnymi;

7) dla terenu dróg zjazdowych -KX – stanowiących obsługę odwiertu ze strefami przyodwiertowymi-

a) szerokość w liniach rozgraniczających – 5,0 m

b) jednostronny chodnik

c) plac manewrowy KS

d) konieczność wykonania zjazdu zgodnie z warunkami właściciela drogi; z dróg KDW: - nr ew. 2479 na działkę nr ew.2495 -odwiert Lubliniec 10, - nr ew. 2407 na działkę nr ew.2378 - odwiert Lubliniec 11,

8) ogrodzenie terenu zabudowy techniczno-produkcyjnej.

2. Ustala się przebieg trasy gazociągów kopalnianych G-DN50 od odwiertu Lubiniec 11 dwie nitki oraz Lubiniec 10 jedna nitka do granicy województwa.

3. Wzdłuż przebiegu trasy gazociągu G-DN50 od odwiertu Lubliniec 11 i od odwiertu Lubliniec 10 do granicy województwa o długości około 3,0 km, zgodnie z obowiązującymi przepisami odrębnymi ustala się:

1) wyznaczenie strefy kontrolowanej o szerokości 4,0 m, której linia środkowa pokrywa się z osią gazociągów (po 2,0 m od osi);

2) wyznaczenie strefy oddziaływania gazociągów o szerokości 6,4 m której linia środkowa pokrywa się z osią gazociągów (po 3,2 m od osi);

3) zakaz w strefie kontrolowanej i strefie oddziaływania sadzenia drzew oraz podejmowania jakichkolwiek działalności mogących zagrozić trwałości gazociągu podczas jego eksploatacji;

4) wszelkie zbliżenia i skrzyżowania przy realizacji gazociągu z istniejącymi drogami należy wykonać zgodnie z obowiązującymi przepisami odrębnymi.

3. Dla terenów położonych na trasie gazociągu ustala się:

1) dla terenów rolniczych, oznaczonych na rysunku planu symbolem „R”:

a) dotychczasowe przeznaczenie,

b) dla terenów przeznaczonych do wyłączenia z produkcji rolnej na czas prac montażowych w strefie o szerokości 20,0 m po ich wykonaniu przywraca się dotychczasowe użytkowanie – uprawy rolne;

2) dla terenów dróg wewnętrznych – KDW dotychczasowe ich przeznaczenie. Przy modernizacji i przebudowie dróg wszelkie zbliżenia i skrzyżowania z istniejącym gazociągiem należy wykonać zgodnie z obowiązującymi przepisami odrębnymi.

3) dla pozostałych obiektów liniowych odległości podstawowe od trasy gazociągu zgodne z obowiązującymi przepisami odrębnymi;

4) dla urządzeń telekomunikacyjnych odległości podstawowe zgodne z obowiązującymi przepisami odrębnymi

4. Do czasu realizacji inwestycji dopuszcza się dotychczasowy sposób użytkowania terenu jako pola uprawne bez prawa zabudowy.

5. Szczegółowe rozwiązanie zagospodarowania terenów opracowane zostanie na etapie projektu budowlanego.

Rozdział 3. Postanowienia końcowe

§ 13. 1. Ustala się stawki procentowe opłaty związanej ze wzrostem lub spadkiem wartości nieruchomości zgodnie z art. 36 ustawy z dnia 27 marca 2003 r. o planowaniu i zagospodarowaniu przestrzennym dla terenów odwiertów ze strefami przyodwiertowymi oraz komunikacji – drogi zjazdowe – 1%.

2. Nie ustala się stawki procentowej opłaty związanej ze wzrostem lub spadkiem wartości nieruchomości zgodnie z art. 36 ustawy z dnia 27 marca 2003 r. o planowaniu i zagospodarowaniu przestrzennym dla terenów przebiegu gazociągu kopalnianego. Uchwalenie zmian planu miejscowego, nie spowoduje zmian wartości określonych nieruchomości.

§ 14. Wykonanie uchwały powierza się Wójtowi Gminy Obsza.

§ 15. Uchwała wchodzi w życie po upływie 14 dni od dnia ogłoszenia w Dzienniku Urzędowym Województwa Lubelskiego.

Przewodniczący Rady Gminy

Andrzej Padiasek

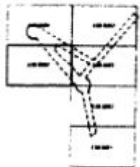
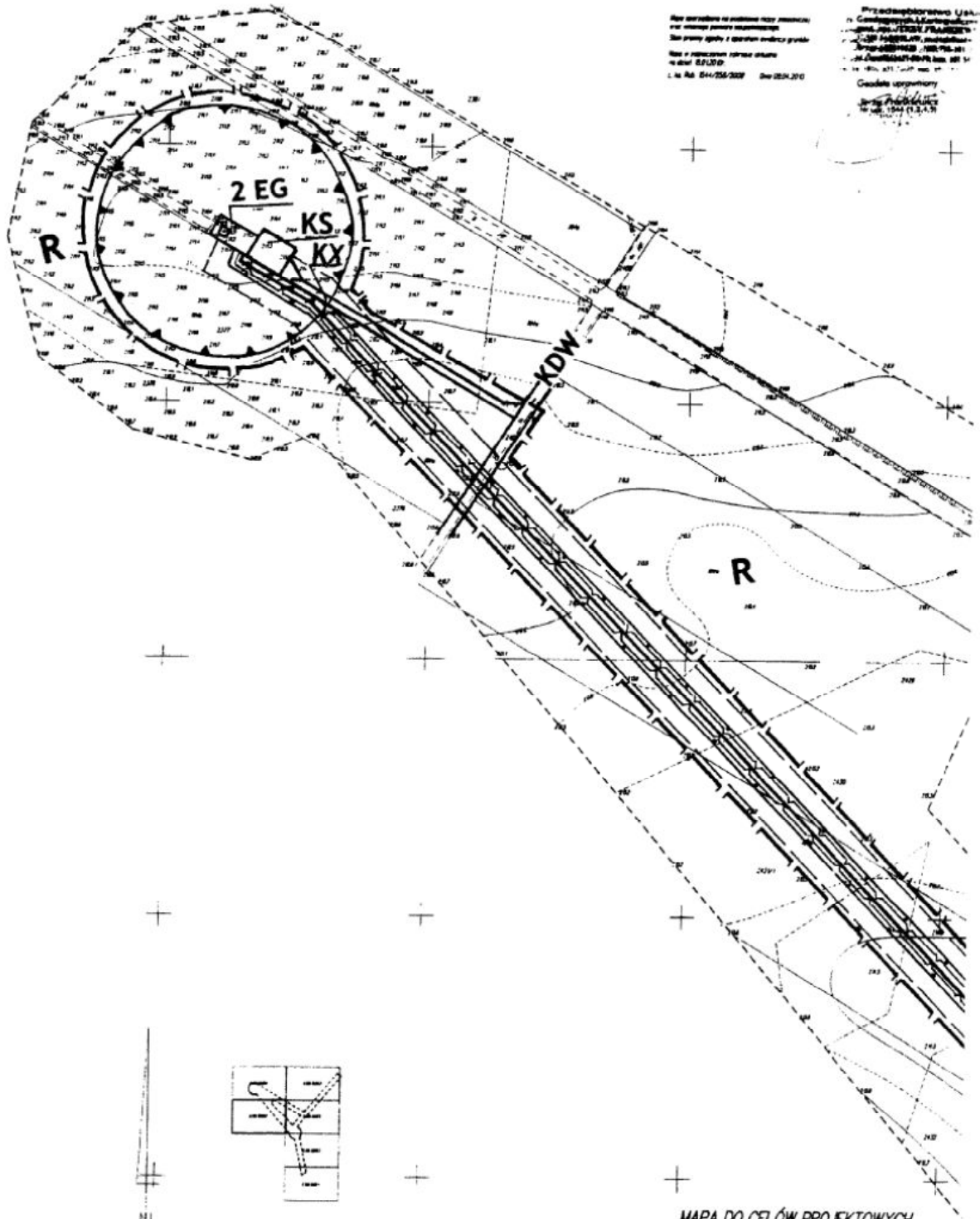
1

MAPA DO CELÓW PROJEKTOWYCH

SKALA 1:1000
Grn. Obszar Obręb 2 zmach
pow. Białgoraj woj. Lubelskie
Ark. 8.131.022.1

Niniejsze opracowanie jest wynikiem prac wykonanych
w ramach umowy z dnia 15.03.2010 r.
Dotyczy projektu i opisu planu zagospodarowania
terenu z przebiegiem istniejącej drogi
w skali 1:5000
L. Nr. 014/2010/2010 Dnia 2010.2.10

Przedsiębiorstwo Usług
Geodezyjnych i Kartograficznych
"PROJEKT" z siedzibą w Białymostku
ul. Żurawia 10, 22-000 Białymostek
NIP: 780-100-10-10
KRS: 000000000000000000
Główny Geodeta województwa
Lubelskiego
Nr. 1542 (1.3.4.3)



MAPA DO CELÓW PROJEKTOWYCH

SKALA 1:1000
Grn. Obszar Obręb 2 zmach
pow. Białgoraj woj. Lubelskie
Ark. 8.131.022.2

Niniejsze opracowanie jest wynikiem prac wykonanych
w ramach umowy z dnia 15.03.2010 r.
Dotyczy projektu i opisu planu zagospodarowania
terenu z przebiegiem istniejącej drogi
w skali 1:5000

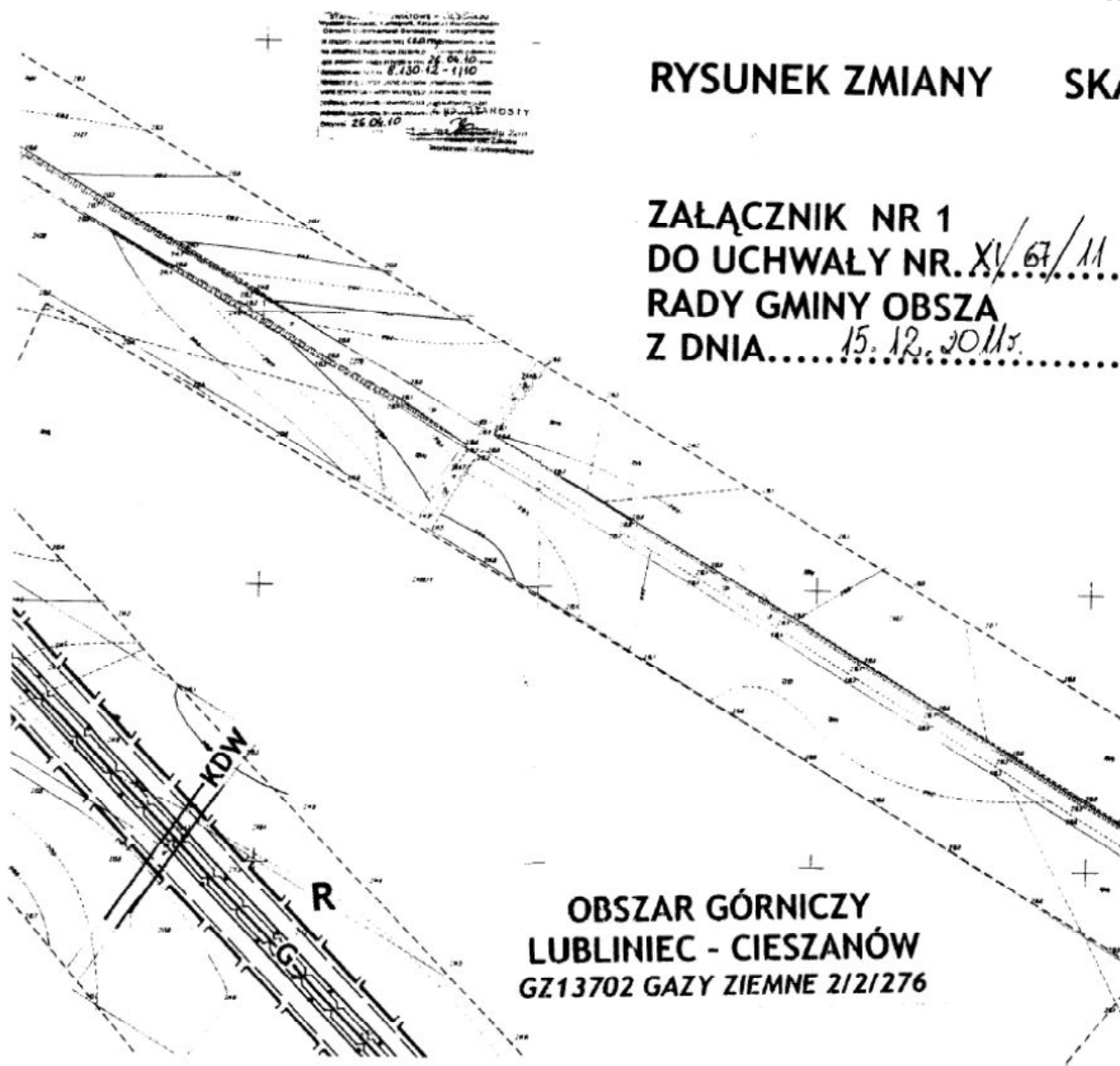
Przedsiębiorstwo Usług
Geodezyjnych i Kartograficznych
"PROJEKT" z siedzibą w Białymostku
ul. Żurawia 10, 22-000 Białymostek
NIP: 780-100-10-10
KRS: 000000000000000000
Główny Geodeta województwa
Lubelskiego
Nr. 1542 (1.3.4.3)

2

ZMIANA ZAGOSPODAROV OBSZA W ZA GAZOCIĄGÓW INFRASTRUKTUR L

RYSUNEK ZMIANY SKA

ZAŁĄCZNIK NR 1
DO UCHWAŁY NR. *XV/67/11*
RADY GMINY OBSZA
Z DNIA..... *15.12.2011r.*.....

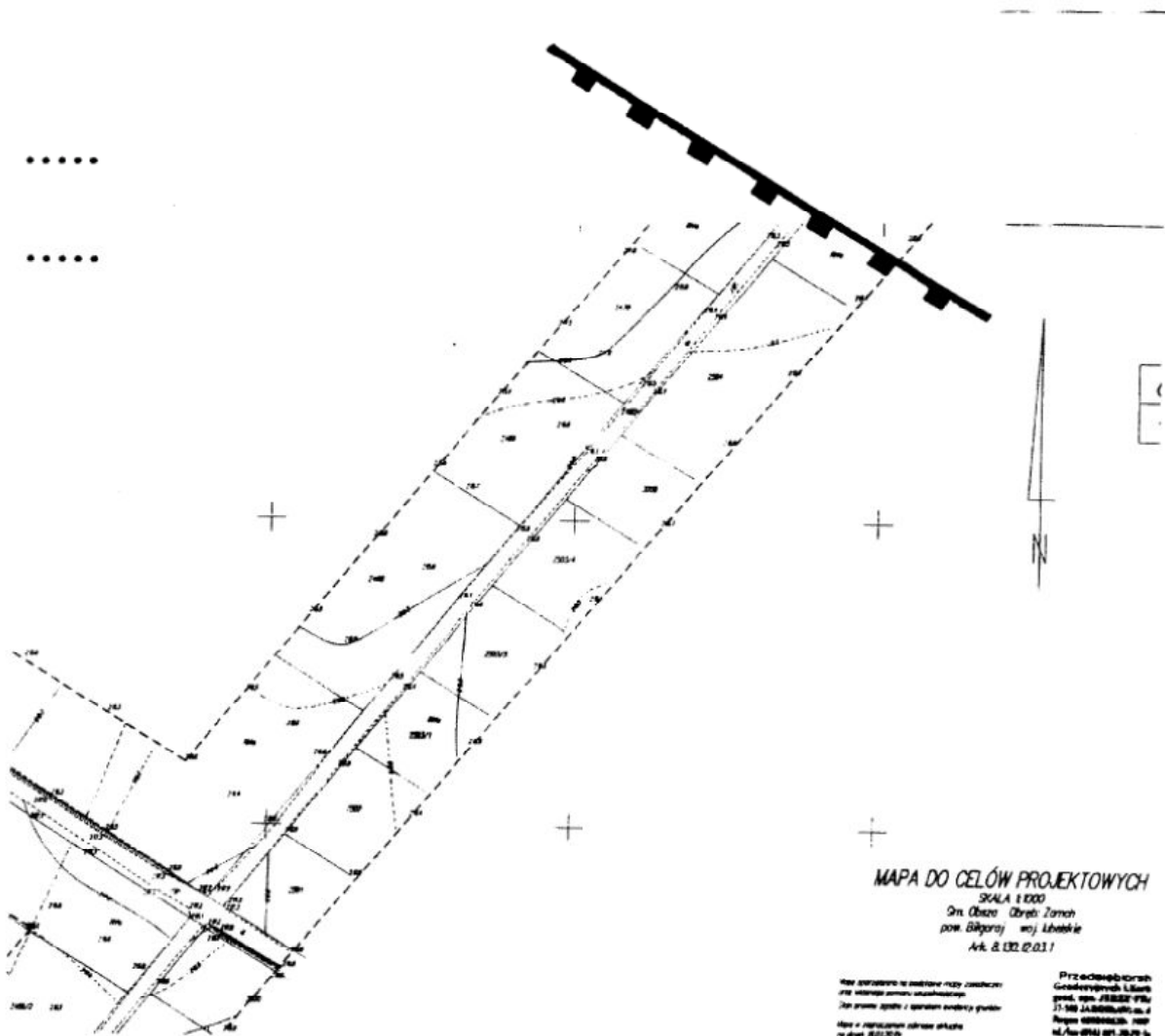
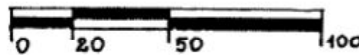


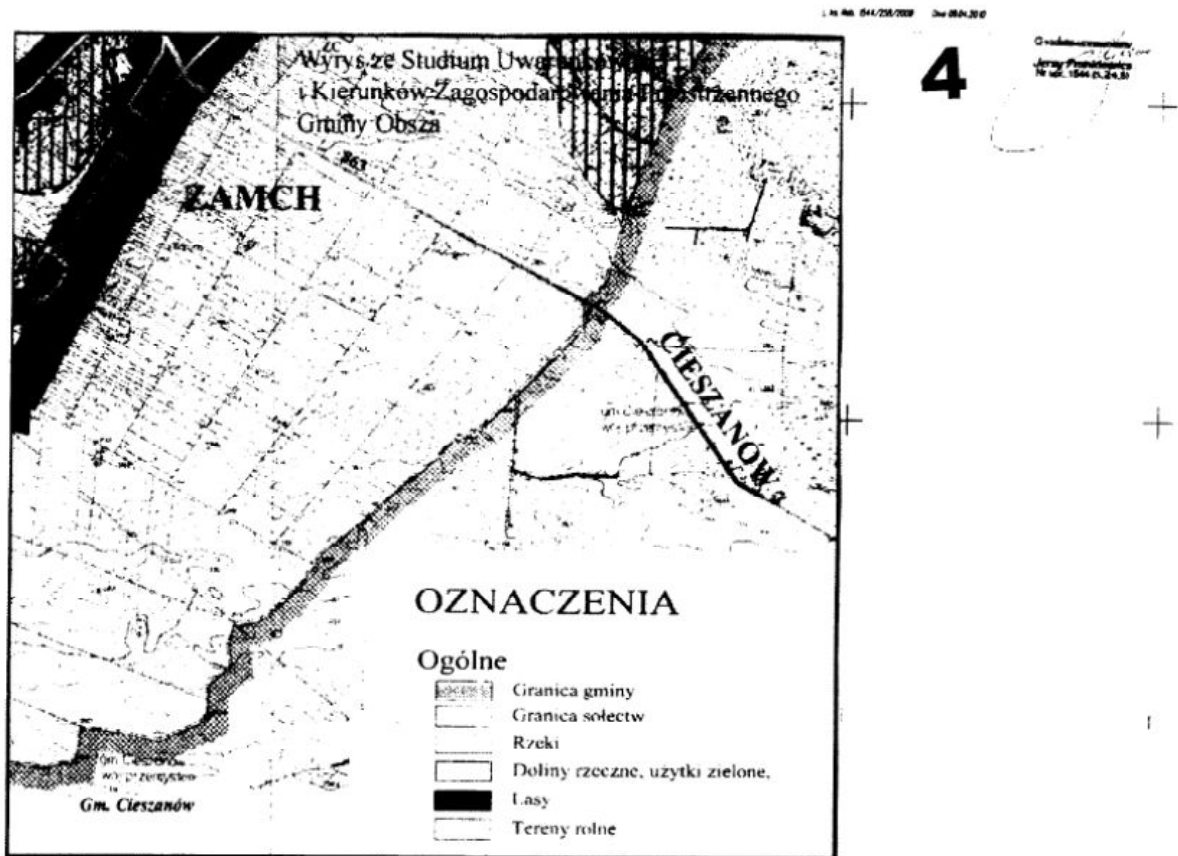
3

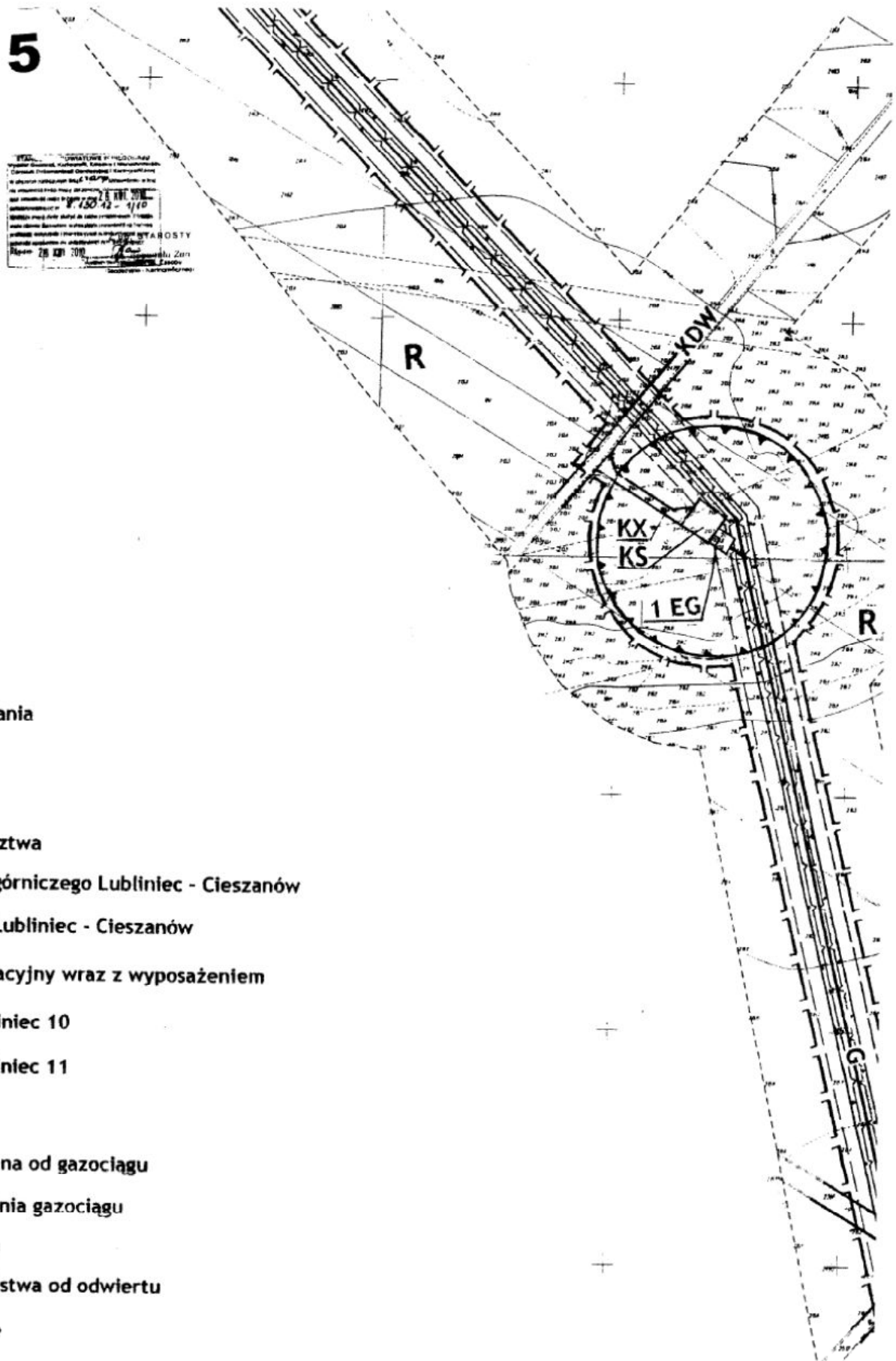
MIEJSCOWEGO PLANU WYKONANIA PRZESTRZENNEGO GMINY W KRESIE LOKALIZACJI TRASY KOPALNIANYCH I URZĄDZEŃ WYKONANYCH TOWARZYSZĄCEJ ODWIERTOM W UBLINIEC 10 I 11

SKALA 1:2000

PODZIAŁKA







pracowania

niny

wiatu

ojewództwa

rszaru górniczego Lubliniec - Cieszanów

rnicy Lubliniec - Cieszanów

ksploatacyjny wraz z wyposażeniem

Lubliniec 10

Lubliniec 11

ciągu

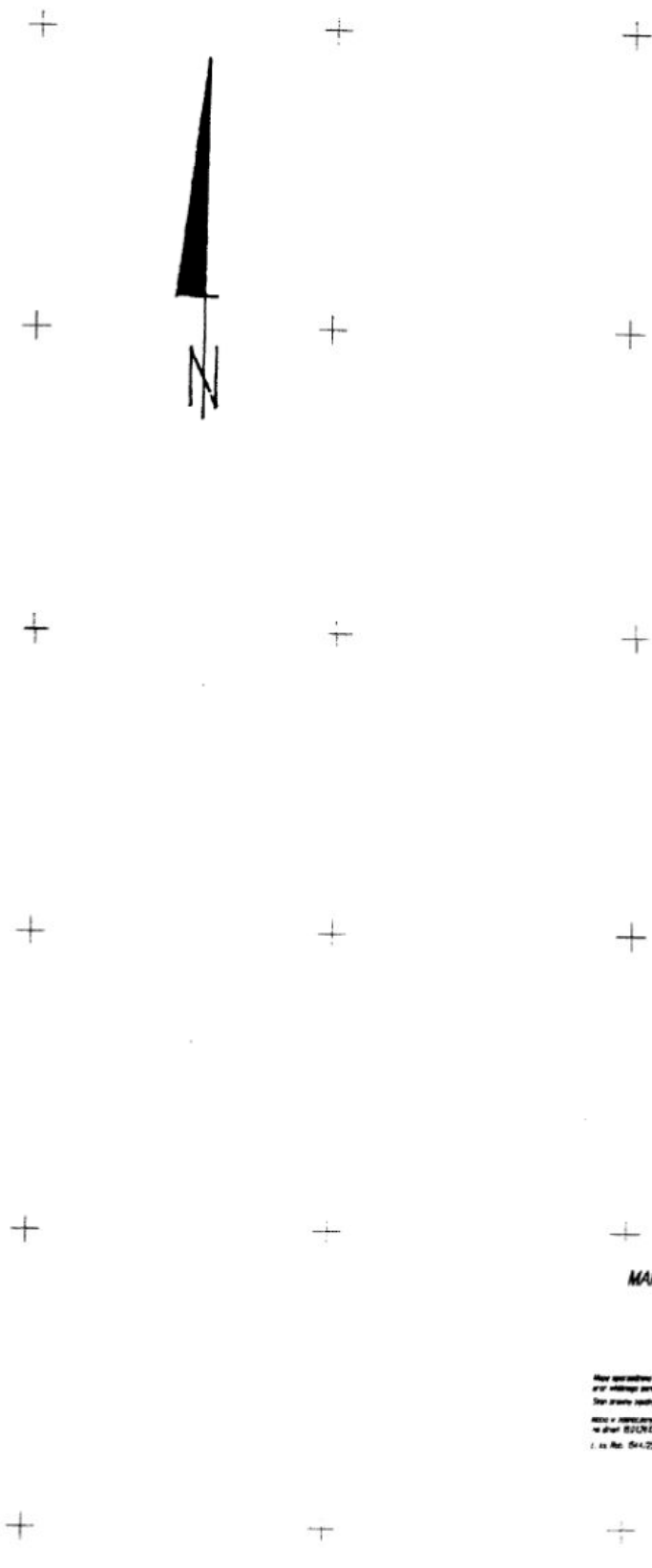
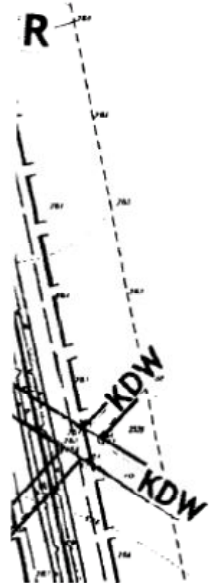
ontrolowana od gazociągu

związania gazociągu

ntażowa

pieczeństwa od odwiertu

ewnętrzne



1:14.000 044/200/200 200 044/200

6

Geodeta uprawniony
Jerzy Piłsudski
Nr upraw. 1944 (J.24.5)

MAPA DO CELÓW PROJEKTOWYCH

SKALA 1:1000
Oś. Obsza - Obręb. Zarach
pow. Biłgoraj woj. Lubelskie
Ark. 8.100.0.013

Mapa opracowana na podstawie pomiarów terenowych
i fotogrametrii z uwzględnieniem danych geodezyjnych
Stan prawny: stan na dzień 01.01.2010
Miarę w jednostkach powierzchni
w skali 1:1000

Przedłożony
Geodeta uprawniony
pomiar. mgr. J. Piłsudski
11.08.14.0014
Koszt wykonania
w zł. 9100,00

1:14.000 044/200/200 200 044/200

Geodeta
Jerzy Piłsudski
Nr upraw. 1944

7**KX** drogi zjazd**R** tereny up**ZESPÓŁ AUTORSKI:****mgr Iliana Zawadzka-Górska - projektant wiodący nr upr. 363/88 WA 242****mgr Anna Górska-Popik****inż Anna Gruszka**

dowe z placami manewrowymi KS

raw połowych

8



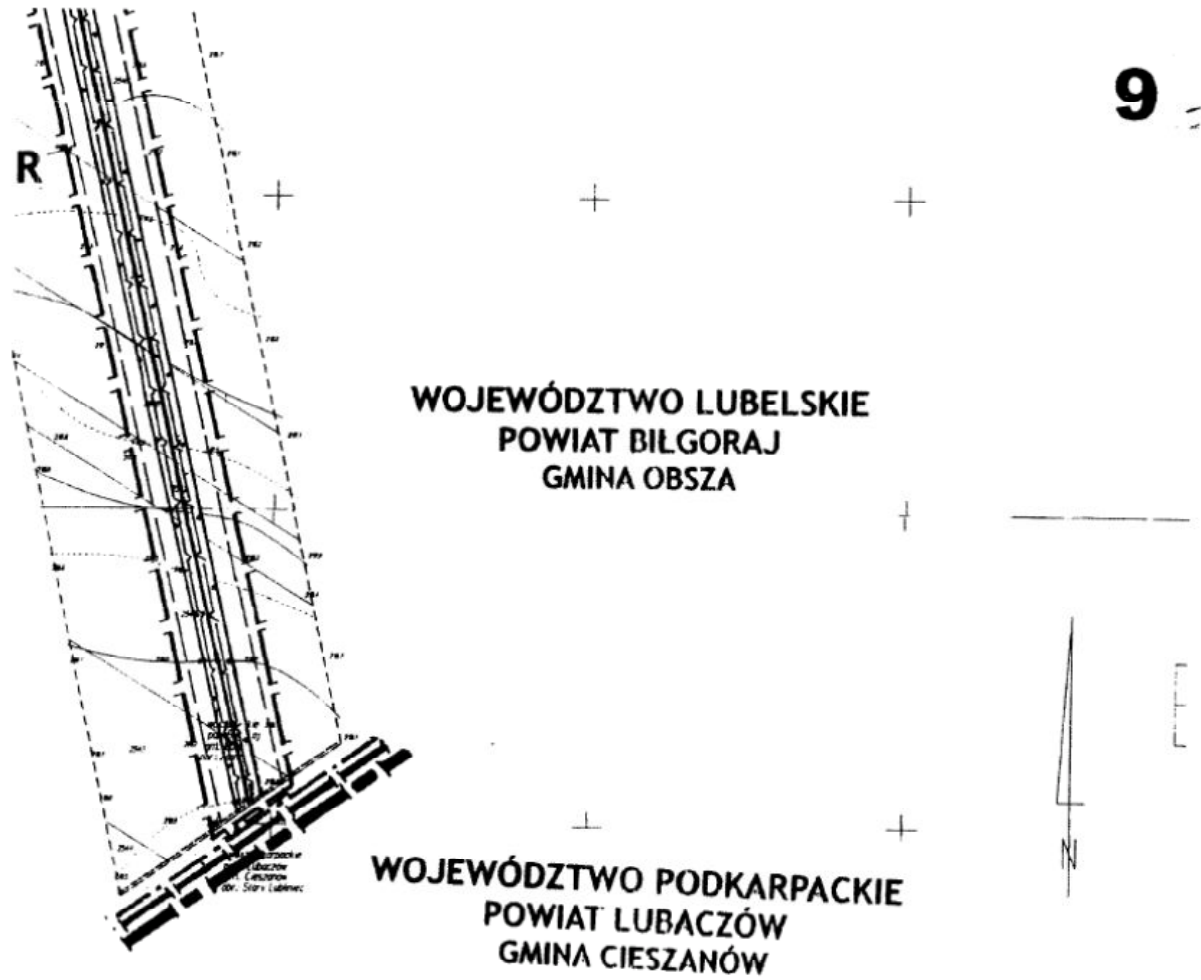
+

+

+

+

+



Załącznik Nr 2 do uchwały Nr XI/67/11
Rady Gminy Obsza
z dnia 15 grudnia 2011 r.

Sposób rozpatrzenia uwag wniesionych do projektu zmiany miejscowego planu zagospodarowania przestrzennego Gminy Obsza w zakresie lokalizacji trasy gazociągów kopalnianych i urządzeń infrastruktury towarzyszącej odwiertom Lubliniec 10 i 11. Na podstawie art. 20 ust. 1 ustawy z dnia 27 marca 2003 r. o planowaniu i zagospodarowaniu przestrzennym (Dz. U. Nr 80 poz. 717 oraz zmiany z 2004 r. Nr 6 poz. 41 Dz. U. Nr 141 poz. 1492 z 2005 roku Dz. U. Nr 113 poz. 954, Dz. U. Nr 130 poz. 1087) stwierdza się, że do projektu planu w okresie wywieszenia do publicznego wglądu nie wniesiono uwag.

Załącznik Nr 3 do uchwały Nr XI/67/11
Rady Gminy Obsza
z dnia 15 grudnia 2011 r.

Sposób realizacji oraz zasad finansowania zapisanych w zmianie miejscowego planu zagospodarowania przestrzennego Gminy Obsza w zakresie lokalizacji trasy gazociągów kopalnianych i urządzeń infrastruktury towarzyszącej odwiertom Lubliniec 10 i 11 z zakresu infrastruktury technicznej, które należą do zadań własnych gminy. Na podstawie art. 20 ust. 1 ustawy z dnia 27 marca 2003 r. o planowaniu i zagospodarowaniu przestrzennym (Dz. U. Nr 80 poz. 717 oraz zmiany z 2004 r. Nr 6 poz. 41 Dz. U. Nr 141 poz. 1492 z 2005 roku Dz. U. Nr 113 poz. 954, Dz. U. Nr 130 poz. 1087) stwierdza się, że realizacja inwestycji i związanej z nią infrastruktury technicznej nie należy do zadań gminy.