

1422

UCHWAŁA Nr VII/48/11

Rady Gminy Kiwity

z dnia 13 maja 2011 r.

w sprawie uchwalenia miejscowego planu zagospodarowania przestrzennego gminy Kiwity w obrębie geodezyjnym Kobiela, gmina Kiwity.

Na podstawie art. 18 ust. 2 pkt 5 ustawy z dnia 8 marca 1990 r. o samorządzie gminnym (Dz. U. z 2001 r. Nr 142, poz. 1591, z 2002 r. Nr 23, poz. 220, Nr 62, poz. 558, Nr 113, poz. 984, Nr 153, poz. 1271 i Nr 214, poz. 1806, z 2003 r. Nr 80, poz. 717 i Nr 162, poz. 1568, z 2004 r. Nr 102, poz. 1055 i Nr 116, poz. 1203, z 2005 r. Nr 172, poz. 1441 i Nr 175, poz. 1457, z 2006 r. Nr 17, poz. 128 i Nr 181, poz. 1337, z 2007 r. Nr 48, poz. 327, Nr 138, poz. 974 i Nr 173, poz. 1218, z 2008 r. Nr 180, poz. 1111 i Nr 223, poz. 1458, z 2009 r. Nr 52, poz. 420 i Nr 157, poz. 1241 oraz z 2010 r. Nr 28, poz. 142 i 146, Nr 40, poz. 230 i Nr 106, poz. 675) oraz art. 20 ust. 1 ustawy z dnia 27 marca 2003 r. o planowaniu i zagospodarowaniu przestrzennym (Dz. U. Nr 80, poz. 717, z 2004 r. Nr 6, poz. 41 i Nr 141, poz. 1492, z 2005 r. Nr 113, poz. 954 i Nr 130, poz. 1087, z 2006 r. Nr 45, poz. 319 i Nr 225, poz. 1635, z 2007 r. Nr 127, poz. 880, z 2008 r. Nr 199, poz. 1227, Nr 201, poz. 1237 i Nr 220, poz. 1413, z 2010 r. Nr 24, poz. 124, Nr 75, poz. 474, Nr 106, poz. 675, Nr 119, poz. 804, Nr 149, poz. 996, Nr 155, poz. 1043 i Nr 130, poz. 871 oraz z 2011 r. Nr 32, poz. 159), Rada Gminy Kiwity uchwała, co następuje:

Rozdział 1 Przepisy ogólne

§ 1. 1. Po stwierdzeniu zgodności z ustaleniami Studium uwarunkowań i kierunków zagospodarowania przestrzennego gminy Kiwity i zapoznaniu się z prognozą oddziaływania na środowisko oraz prognozą skutków finansowych uchwalenia planu, uchwała się miejscowy plan zagospodarowania przestrzennego gminy Kiwity w obrębie geodezyjnym Kobiela, gmina Kiwity, zwany dalej planem.

2. Plan obejmuje teren działek nr: 39/5 i 40/8 o powierzchni 5 ha położony w obrębie geodezyjnym Kobiela, gmina Kiwity, w granicach zgodnych z Uchwałą Intencyjną Rady Gminy Kiwity Nr XXXVI/180/10 z dnia 30 marca 2010 r. oraz oznaczeniami na rysunku planu.

3. Plan składa się z następujących elementów podlegających uchwaleniu i opublikowaniu:

- 1) uchwały stanowiącej tekst ustaleń planu;
- 2) rysunku planu w skali 1: 1000, stanowiącego załącznik nr 1 do uchwały; rysunek do publikacji został zmniejszony;
- 3) rozstrzygnięcia o sposobie rozpatrzenia uwag do projektu planu, stanowiącego załącznik nr 2 do uchwały;
- 4) rozstrzygnięcia o sposobie realizacji oraz zasady finansowania inwestycji z zakresu infrastruktury

technicznej, należących do zadań własnych gminy, stanowiącego załącznik nr 3 do uchwały.

§ 2. Stawka procentowa służąca naliczeniu opłaty, o której mowa w art. 36 ust. 4 ustawy o planowaniu i zagospodarowaniu przestrzennym, została ustalona dla poszczególnych terenów w następujących wysokościach:

oznaczenie przeznaczenia terenu	stawka procentowa
1PG	30 %

§ 3. 1. Przedmiotem ustaleń planu są:

- 1) tereny górnicze: kopalnia kruszywa naturalnego: piasków i żwirów, klasyfikujące się do kopalin pospolitych wg art. 5 ust. 3 prawa geologicznego i górniczego;
- 2) zasady obsługi komunikacją kołową;
- 3) zasady obsługi w zakresie infrastruktury technicznej;
- 4) zasady kształtowania zabudowy i zagospodarowania działek;
- 5) zasady ochrony dziedzictwa kulturowego, ochrony środowiska, przyrody i krajobrazu kulturowego.

2. Na terenach, o których mowa w ust. 1 ustala się przeznaczenie podstawowe, a w uzasadnionych przypadkach ustala się przeznaczenie dopuszczalne oraz warunki jego dopuszczenia.

3. Przeznaczenie podstawowe odnosi się do wszystkich elementów zagospodarowania niezbędnych do pełnienia ustalonej funkcji.

4. Na terenie objętym planem nie występują potrzeby szczególnych regulacji dotyczących:

- a) wymagań wynikających z potrzeb kształtowania przestrzeni publicznych;
- b) obszarów rehabilitacji istniejącej zabudowy i infrastruktury technicznej;
- c) terenów rekreacyjno-wypoczynkowych oraz terenów służących organizacji imprez masowych.

§ 4. Ustala się następujący zakres oznaczeń graficznych na rysunku planu jako ściśle obowiązujący i określony:

- 1) linie rozgraniczające tereny o różnym przeznaczeniu lub różnych zasadach zagospodarowania;
- 2) oznaczenia przeznaczenia terenu elementarnego;
- 3) granice terenu objętego planem.

§ 5. Ilekroć w dalszych przepisach niniejszej uchwały jest mowa o:

- 1) uchwale - należy przez to rozumieć niniejszą uchwałę Rady Gminy Kiwity, o ile z treści przepisu nie wynika inaczej;
- 2) terenie elementarnym - należy przez to rozumieć teren wydzielony linią rozgraniczającą i oznaczony jednym symbolem literowo-cyfrowym;
- 3) filar ochronny - pas terenu, mający na celu zapewnienie ochrony środowiska oraz ochrony bezpieczeństwa powszechnego, wyznaczany na podstawie przepisów prawa geologicznego i górniczego oraz na podstawie Rozporządzenia Ministra Środowiska w sprawie szczegółowych wymagań, jakim powinny odpowiadać projekty zagospodarowania złóż oraz zgodnie z Polską Normą PN-G-02100,
- 4) wyrobisko - należy przez to rozumieć definicję zawartą w przepisach prawa geologicznego i górniczego;
- 5) przeznaczeniu podstawowym - należy przez to rozumieć takie przeznaczenie, które powinno przeważać na danym terenie elementarnym, wyznaczonym liniami rozgraniczającymi;
- 6) przeznaczenie dopuszczalne - należy przez to rozumieć rodzaje przeznaczenia inne niż podstawowe, które wzbogacają lub uzupełniają przeznaczenie podstawowe.

Rozdział 2 Ustalenia planu

§ 6. Ustalenia dotyczące zasad ochrony i kształtowania ładu przestrzennego:

- 1) na terenie objętym planem nie występują elementy zagospodarowania przestrzennego, które wymagają ochrony, ukształtowania lub rewaloryzacji;
- 2) zasady ochrony i kształtowania ładu przestrzennego zostały określone poprzez ustalenie zasad rekultywacji terenu oraz zasad prowadzenia eksploatacji kruszywa.

§ 7. Ustalenia dotyczące ochrony dziedzictwa kulturowego i zabytków oraz dóbr kultury współczesnej - na terenie objętym planem nie występują obiekty podlegające lub mogące podlegać ochronie.

§ 8. Ustalenia dotyczące ochrony środowiska, przyrody i krajobrazu kulturowego:

- 1) teren objęty planem leży poza granicami obszarów objętych prawnymi formami ochrony przyrody;
- 2) w zakresie ochrony przed hałasem, przepisy art. 114 ust. 1 Prawo ochrony środowiska (Dz. U. Nr 62, poz. 627 z późn. zm.) nie mają zastosowania;
- 3) w myśl przepisów § 3 ust. 1 pkt 40a) Rozporządzenia Rady Ministrów z dnia 9 listopada 2004 r. w sprawie określenia rodzajów przedsięwzięć mogących znacząco oddziaływać na środowisko oraz szczegółowych uwarunkowań związanych z kwalifikowaniem przedsięwzięcia do sporządzenia raportu oddziaływania na środowisko, projektowane

przedsięwzięcie na terenie objętym planem zalicza się do rodzaju przedsięwzięć mogących znacząco oddziaływać na środowisko i może wymagać sporządzenia raportu o oddziaływaniu przedsięwzięcia na środowisko;

- 4) eksploatacja kruszywa powinna odbywać się przy zachowaniu naturalnego poziomu wody gruntowej; nie dopuszcza się sztucznego obniżania lustra wody gruntowej podczas eksploatacji kruszywa;
- 5) działalność związana z wydobyciem kruszywa nie powinna powodować zanieczyszczenia wód powierzchniowych i podziemnych;
- 6) tereny poeksploatacyjne powinny być na bieżąco rekultywowane.

§ 9. Ustalenia dotyczące przeznaczenia terenu:

symbol terenu elementarnego	przeznaczenie terenu
1PG	Przeznaczenie podstawowe: teren górniczy - eksploatacja kopalin naturalnych w rozumieniu przepisów prawa geologicznego i górniczego, a po wyeksploatowaniu złoża funkcja rolna. Przeznaczenie dopuszczalne: bezpośrednio związane z eksploatacją kopalin: obiekty kubaturowe, urządzenia komunikacyjne, urządzenia infrastruktury technicznej oraz urządzenia pomocnicze.

§ 10. Ustalenia dotyczące kształtowania zabudowy oraz zagospodarowania terenu, oznaczonego na rysunku planu symbolem elementarnym 1PG:

- 1) na etapie sporządzania projektu zagospodarowania złoża, zgodnie z odpowiednimi przepisami, w celu ochrony obszarów przyległych do terenu objętego niniejszym planem, należy wyznaczyć odpowiednie filary ochronne;
- 2) zakaz zabudowy z wyjątkiem urządzeń i obiektów wymienionych w § 9;
- 3) zagospodarowanie terenu według zasad określonych w przepisach prawa geologicznego i górniczego, m.in.;
- a) sporządzenie przez przedsiębiorcę, prowadzącego działalność górniczą, projektu zagospodarowania złoża w granicach określonych niniejszym planem miejscowym, zgodnie z przepisami prawa geologicznego i górniczego oraz innymi przepisami odrębnymi;
- b) projekt zagospodarowania złoża powinien zawierać, zgodnie z przepisami prawa geologicznego i górniczego, m.in. wskazane sposoby likwidacji wyrobisk i rekultywacji terenów poeksploatacyjnych, stanowiące rekultywację gruntów w rozumieniu przepisów ustawy o ochronie gruntów rolnych i leśnych;
- 4) na terenie objętym planem zezwala się na składowanie w wyrobiskach poeksploatacyjnych nakładu złoża stanowiącego produkt uboczny; składowanie wyżej wymienionych naturalnych mas ziemnych nie podlega przepisom o odpadach;
- 5) zakazuje się wypełniania wyrobiska odpadami, w szczególności pochodzącymi z elektrociepłowni;
- 6) po wyeksploatowaniu złóż kruszywa naturalnego, obiekty i urządzenia związane z eksploatacją kopalin, przeznaczają się do likwidacji;

7) szkody na nieruchomościach sąsiednich z tytułu wykonywania działalności górniczej regulują przepisy geologiczne i górnicze oraz przepisy Kodeksu cywilnego.

§ 11. Ustalenia dotyczące granic i sposobów zagospodarowania terenów lub obiektów podlegających ochronie na podstawie przepisów odrębnych:

- 1) na obszarze objętym planem nie występują udokumentowane geologicznie złoża kopalin, ewidencjonowane w Krajowym Bilansie Zasobów;
- 2) na obszarze objętym planem nie występują tereny narażone na niebezpieczeństwo powodzi;
- 3) na obszarze objętym planem nie występują obszary zagrożone osuwaniem się mas ziemnych oraz mogące podlegać procesom osuwiskowym; zagrożenia osuwania się mas ziemnych wynikające z planowanego wydobycie kruszywa, powinny być eliminowane zgodnie z przepisami prawa geologicznego i górniczego.

§ 12. Ustalenia dotyczące szczegółowych zasad i warunków scalania i podziału nieruchomości: nie ustala się zasad i warunków scalania i podziału nieruchomości.

§ 13. Ustalenia dotyczące zasad rozbudowy i budowy systemów komunikacji:

- 1) obsługa komunikacyjna obszaru objętego planem z istniejącej drogi gminnej;
- 2) zabezpieczenie potrzeb parkingowych w obrębie terenu objętego planem;
- 3) trasę przejazdu technologicznego i warunki korzystania z drogi, należy uzgodnić z właściwym zarządcą drogi, na etapie pozyskiwania koncesji.

§ 14. Ustalenia dotyczące zasad rozbudowy i budowy systemów infrastruktury technicznej:

- 1) zaopatrzenie w energię elektryczną z istniejących źródeł, zgodnie z warunkami dysponenta sieci;
- 2) uzyskanie warunków technicznych od dysponentów sieci na etapie projektu budowlanego.
- 3) w obrębie terenu objętego niniejszym planem zlokalizowana jest napowietrzna linia niskiego napięcia nn; w wypadku kolizji z projektowanym zagospodarowaniem, przebudowa linii elektroenergetycznej może być dokonana w porozumieniu i na warunkach dysponenta sieci, zgodnie z obowiązującymi odpowiednimi przepisami.

§ 15. W granicach opracowania planu, inwestycji celu publicznego, w rozumieniu przepisów art. 2 pkt 5 ustawy o planowaniu i zagospodarowaniu przestrzennym, nie przewiduje się.

§ 16. Ustalenia dotyczące sposobu i terminu tymczasowego zagospodarowania, urządzania i użytkowania terenów: do czasu zagospodarowania zgodnie z przeznaczeniem użytkować teren jak dotychczas.

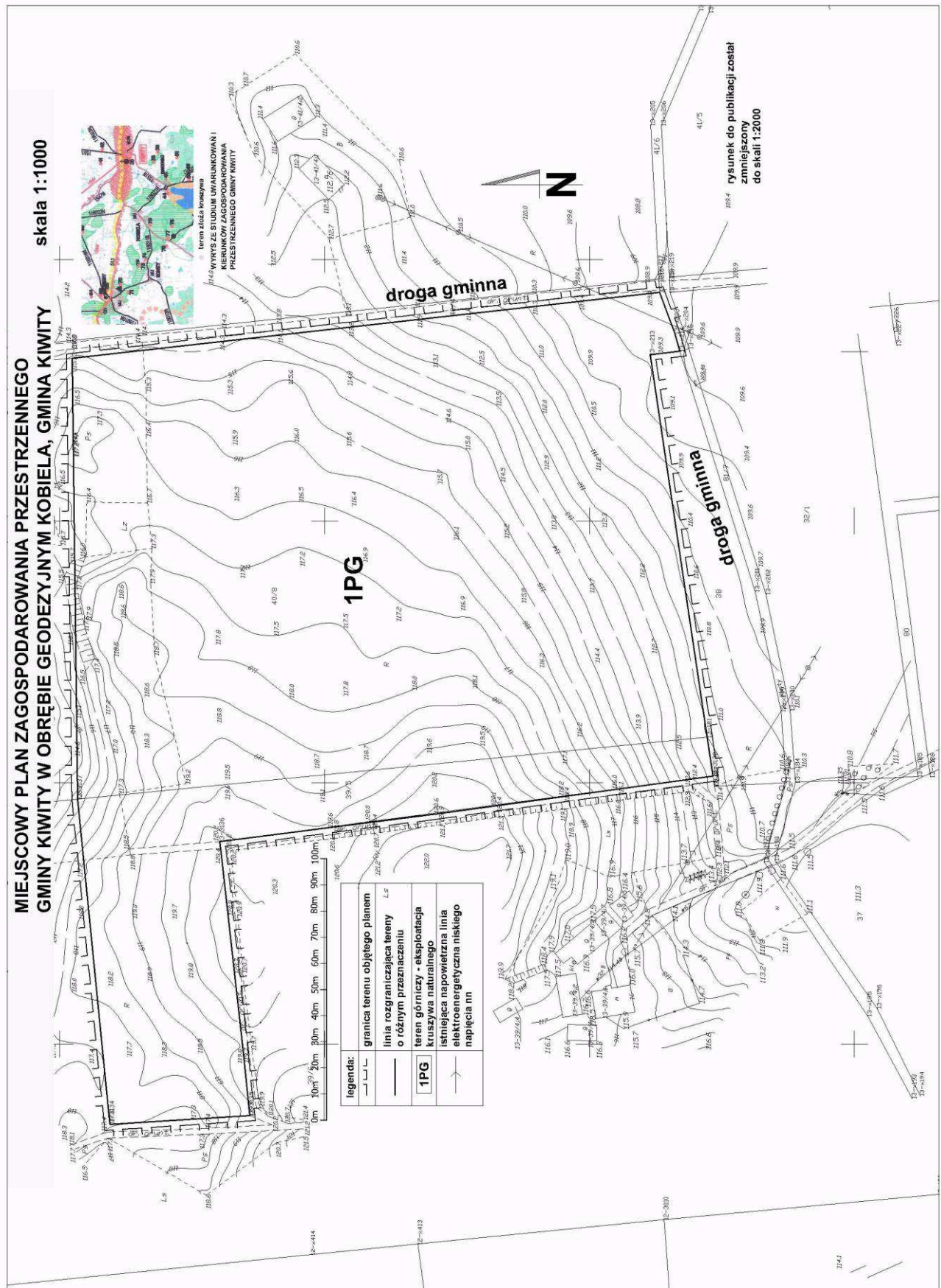
Rozdział 3 Przepisy końcowe

§ 17. Wykonanie Uchwały powierza się Wójtowi Gminy.

§ 18. Uchwała wchodzi w życie po upływie 30 dni od daty ogłoszenia w Dzienniku Urzędowym Województwa Warmińsko-Mazurskiego.

Przewodniczący Rady Gminy
Cezary Alchimowicz

Załącznik nr 1
do uchwały nr VII/48/11
Rady Gminy Kiwity
z dnia 13 maja 2011 r.



Załącznik nr 2
do uchwały nr VII/48/11
Rady Gminy Kiwity
z dnia 13 maja 2011 r.

Na podstawie z art. 20 ust. 1 ustawy z dn. 27 marca 2003 r. o planowaniu i zagospodarowaniu przestrzennym (Dz. U. Nr 80, poz. 717 z późn. zm.) Rada Gminy Kiwity podejmuje następujące rozstrzygnięcia:
w sprawie sposobu rozpatrzenia uwag wniesionych do projektu miejscowego planu zagospodarowania przestrzennego gminy Kiwity w obrębie geodezyjnym Kobiela stwierdza się, że do wyłożonego projektu planu do publicznego wglądu w ustawowym terminie nie wpłynęły żadne uwagi.

Załącznik nr 3
do uchwały nr VII/48/11
Rady Gminy Kiwity
z dnia 13 maja 2011 r.

Rozstrzygnięcie sposobu realizacji oraz zasad finansowania inwestycji z zakresu infrastruktury technicznej należących do zadań własnych gminy związanych z projektem miejscowego planu zagospodarowania przestrzennego gminy Kiwity w obrębie geodezyjnym Kobiela.

W związku z art. 20 ust. 1 ustawy z dn. 27 marca 2003 r. o planowaniu i zagospodarowaniu przestrzennym (Dz. U. Nr 80, poz. 717 z późn. zm.) stwierdza się, że w granicach opracowania planu nie przewiduje się inwestycji z zakresu infrastruktury technicznej należących do realizacji zadań własnych gminy.

1423

UCHWAŁA Nr IX/49/2011 Rady Gminy Bartoszyce z dnia 18 maja 2011 r.

w sprawie zasad rozliczania tygodniowego obowiązkowego wymiaru godzin zajęć nauczycieli, realizujących w ramach stosunku pracy obowiązki określone dla stanowisk o różnym tygodniowym obowiązkowym wymiarze godzin, tygodniowego obowiązkowego wymiaru godzin zajęć dla pedagogów szkół, zasad udzielania i rozmiar obniżek dyrektorom i wicedyrektorom szkół oraz określania ilości godzin biblioteki szkolnej.

Na podstawie art. 18 ust. 2 pkt 15 ustawy z dnia 8 marca 1990 r. o samorządzie gminnym (Dz. U. z 2001 r. Nr 142, poz. 1591; Dz. U. z 2002 r. Nr 23, poz. 220, Nr 62, poz. 558, Nr 113, poz. 984, Nr 153, poz. 1271 i Nr 214, poz. 1806; Dz. U. z 2003 r. Nr 80, poz. 717 i Nr 162, poz. 1568; Dz. U. z 2004 r. Nr 102, poz. 1055 i Nr 116, poz. 1203; Dz. U. z 2005 r. Nr 172, poz. 1441 i Nr 175, poz. 1457; Dz. U. z 2006 r. Nr 17, poz. 128 i Nr 181, poz. 1337; Dz. U. z 2007 r. Nr 48, poz. 327, Nr 138, poz. 974 i Nr 173, poz. 1218; Dz. U. z 2008 r. Nr 180, poz. 1111 i Nr 223, poz. 1458; Dz. U. z 2009 r. Nr 52, poz. 420 i Nr 157, poz. 1241; Dz. U. z 2010 r. Nr 28, poz. 142, Nr 28, poz. 146, Nr 40, poz. 230 i Nr 106, poz. 675) oraz art. 42 ust. 6 i 7 w związku z art. 91d pkt 1 ustawy z dnia 26 stycznia 1982 r. - Karta Nauczyciela (Dz. U. z 2006 r. Nr 97, poz. 674, Nr 170, poz. 1218 i Nr 220, poz. 1600; Dz. U. z 2007 r. Nr 17, poz. 95, Nr 80, poz. 542, Nr 102, poz. 689, Nr 158, poz. 1103, Nr 176, poz. 1238, Nr 191, poz. 1369 i Nr 247, poz. 1821; Dz. U. z 2008 r. Nr 145, poz. 917 i Nr 227, poz. 1505; Dz. U. z 2009 r. Nr 1, poz. 1, Nr 56, poz. 458, Nr 97, poz. 800, Nr 213, poz. 1650 i Nr 219, poz. 1706) Rada Gminy uchwala, co następuje:

§ 1. 1. Ustala się zasady:

- 1) Udzielania i rozmiaru obniżek tygodniowego obowiązkowego wymiaru godzin zajęć nauczycielom,

którym powierzono stanowiska kierownicze w szkołach i placówkach oświatowych;

- 2) Określania tygodniowego obowiązkowego wymiaru godzin zajęć nauczycieli, dla których nie ustalono takiego wymiaru;
- 3) Określania tygodniowego obowiązkowego wymiaru godzin zajęć dla nauczycieli realizujących w ramach stosunku pracy obowiązki określone dla stanowisk o różnym tygodniowym obowiązkowym wymiarze godzin.

§ 2. Przepisy uchwały stosuje się do nauczycieli zatrudnionych w szkołach podstawowych i gimnazjach, dla których organem prowadzącym jest Gmina Bartoszyce.

§ 3. 1. W szkole podstawowej, Gimnazjum, które liczy co najmniej 12 oddziałów, tworzy się stanowisko wicedyrektora.

2. Dyrektor szkoły, za zgodą organu prowadzącego, może tworzyć dodatkowe stanowiska wicedyrektorów lub inne stanowiska kierownicze.

§ 4. 1. Dyrektorom i wicedyrektorom szkół prowadzonych przez Gminę Bartoszyce, w zależności od