

- e) kredyty, pożyczki preferencyjne,
- f) obligacje komunalne etc,
- 2) potencjalny udział innych inwestorów w finansowaniu zadania (w stosunku do prognozowanych nakładów z budżetu gminy jako całości)

- a) inwestorzy indywidualni, którzy będą partycypować w wykonaniu dróg lokalnych i dojazdowych w całości lub częściowo oraz infrastruktury technicznej.

1184

UCHWAŁA Nr XLVII/517/2010 RADY GMINY BIAŁE BŁOTA z dnia 23 czerwca 2010 r.

w sprawie uchwalenia zmiany miejscowego planu zagospodarowania przestrzennego osiedla „Murowaniec”.

Na podstawie art.18 ust.2 pkt 5 i art. 40 ust. 1 ustawy z dnia 8 marca 1990 roku o samorządzie gminnym (Dz.U. z 2001 r., Nr 142, poz. 1591 ze zmianami: Dz.U z 2002 r., Nr 23, poz. 220, Nr 62, poz. 558, Nr 113, poz. 984, Nr 153, poz. 1271, Nr 214, poz. 1806, z 2003 r., Nr 80, poz. 717, Nr 162, poz. 1568, z 2004 r. Nr 102, poz. 1055, Nr 116, poz. 1203 z 2005 r. Nr 172, poz. 1441, Nr 175, poz. 1457, z 2006 r. Nr 17, poz. 128, Nr 181, poz. 1337, z 2007 r. Nr 48, poz. 327, Nr 138, poz. 974, Nr 173, poz. 1218, Nr 180, poz. 1111, Nr 223, poz. 1458, z 2009 r. Nr 52, poz. 420, Nr 157, poz. 1241, z 2010 r. Nr 28, poz. 142, Nr 28, poz. 146), art. 20 ust. 1 ustawy z dnia 27 marca 2003 r. o planowaniu i zagospodarowaniu przestrzennym (Dz.U. Nr 80, poz. 717; Dz.U. z 2004 r. Nr 6, poz. 41, Dz.U. z 2004 r. Nr 141, poz. 1492; Dz.U. z 2005 r. Nr 113, poz. 954; Dz.U. z 2005 r. Nr 130, poz. 1087; Dz.U. 2006 r. Nr 45, poz. 319; Dz.U. z 2006 r. Nr 225, poz. 1635; Dz.U. z 2007 r. Nr 127, poz. 880; Dz.U. z 2008 r. Nr 199, poz. 1227, Nr 201, poz. 1237 Nr 220, poz. 1413; Dz.U. z 2010 r. Nr 24, poz. 124) uchwała się, co następuje:

Rozdział 1 Przedmiot planu

§ 1.1. Zgodnie z uchwałą Nr IX/84/2007 Rady Gminy Białe Błota z dnia 19 czerwca 2007 roku, w sprawie przystąpienia do zmiany miejscowego planu zagospodarowania przestrzennego osiedla „Murowaniec”, oraz po stwierdzeniu zgodności projektu planu miejscowego z ustaleniami „Studium uwarunkowań i kierunków zagospodarowania przestrzennego Gminy Białe Błota”, przyjętego Uchwałą Rady Gminy Białe Błota Nr XLVI/504/2010 z dnia 28 maja 2010 r., uchwała się miejscowy plan zagospodarowania przestrzennego osiedla „Murowaniec”, zwany dalej planem miejscowym.

2. Na plan miejscowy zagospodarowania przestrzennego, składają się ustalenia zawarte w treści niniejszej uchwały wraz z następującymi załącznikami:

- 1) załącznik nr 1 – rysunek planu miejscowego w skali 1:1000 - stanowiący część graficzną;
- 2) załącznik nr 2 – rozstrzygnięcie Rady Gminy Białe Błota o sposobie realizacji, zapisanych w planie miejscowym, inwestycji z zakresu infrastruktury

technicznej, które należą do zadań własnych gminy, oraz zasadach ich finansowania, zgodnie z przepisami o finansach publicznych.

3. Granice obszaru objętego planem miejscowym określono graficznie na załączniku nr 1.

§ 2.1. Następujące oznaczenia graficzne przedstawione na rysunku planu miejscowego są ustaleniami obowiązującymi:

- 1) granica obszaru objętego planem;
- 2) linie rozgraniczające tereny o różnym przeznaczeniu lub różnych zasadach zagospodarowania;
- 3) nieprzekraczalna linia zabudowy;
- 4) przeznaczenie terenów.

2. Następujące oznaczenia graficzne wynikają z przepisów odrębnych:

- 1) strefa techniczna od linii elektroenergetycznej;
- 2) strefa ochronna bezpośredniego ujęcia wody.

3. Pozostałe oznaczenia graficzne, wskazane na rysunku planu miejscowego, mają charakter informacyjny.

§ 3. W planie miejscowym określono zakres zgodny z art.15 ust. 2 ustawy.

Rozdział 2 Ustalenia ogólne

§ 4. Ilekroć w niniejszej uchwale jest mowa o:

- 1) ustawie – należy przez to rozumieć ustawę o planowaniu i zagospodarowaniu przestrzennym z dnia 27 marca 2003 r. (Dz.U. Nr 80, poz. 717; Dz.U. z 2004 r. Nr 6, poz. 41, Dz.U. z 2004 r. Nr 141, poz. 1492; Dz.U. z 2005 r. Nr 113, poz. 954; Dz.U. z 2005 r. Nr 130, poz. 1087; Dz.U. 2006 r. Nr 45, poz. 319; Dz.U. z 2006 r. Nr 225, poz. 1635; Dz.U. z 2007 r. Nr 127, poz. 880; Dz.U. z 2008 r. Nr 199, poz. 1227, Nr 201, poz. 1237 Nr 220, poz. 1413; Dz.U. z 2010 r. Nr 24, poz. 124);
- 2) obszarze – należy przez to rozumieć cały obszar objęty planem miejscowym;
- 3) terenie – należy przez to rozumieć część obszaru objętego planem miejscowym o określonym przeznaczeniu, wyznaczonego na rysunku planu miejscowego liniami rozgraniczającymi oraz określonego symbolem terenu;

- 4) symbolu terenu – należy przez to rozumieć numeryczne i literowe oznaczenie poszczególnych terenów;
- 5) przeznaczeniu – należy przez to rozumieć funkcje lub formy zagospodarowania, dopuszczone na danym terenie;
- 6) celu publicznym – należy przez to rozumieć cel publiczny w rozumieniu ustawy o gospodarce nieruchomościami;
- 7) liniach rozgraniczających – należy przez to rozumieć linie rozgraniczające tereny o różnym przeznaczeniu lub różnych zasadach zagospodarowania;
- 8) działce budowlanej – należy przez to rozumieć działkę budowlaną w rozumieniu ustawy;
- 9) powierzchni biologicznie czynnej – należy przez to rozumieć grunt rodzimy oraz wodę powierzchniową na terenie działki budowlanej, a także 50% sumy nawierzchni tarasów i stropodachów o powierzchni nie mniejszej niż 10 m², urządzonych jako stałe trawniki lub kwietniki na podłożu zapewniającym ich naturalną vegetację;
- 10) nieprzekraczalnej linii zabudowy – należy przez to rozumieć linię wyznaczoną na rysunku planu miejscowego, której nie może przekroczyć żaden element budynku;
- 11) intensywności zabudowy – stosunek sumy powierzchni wszystkich nadziemnych kondygnacji budynku lub budynków do powierzchni działki budowlanej;
- 12) infrastrukturze technicznej – należy przez to rozumieć sieci przesyłowe (podziemne, naziemne lub nadziemne) urządzenia i związane z nimi obiekty budowlane służące do obsługi obszaru objętego planem miejscowym w zakresie komunikacji, zaopatrzenia w wodę, ciepło, energię elektryczną i paliwa gazowe, odprowadzania i podczyszczania ścieków, usuwania odpadów, telekomunikacji, radiokomunikacji i radiolokacji;
- 13) stanowiskach postojowych – należy przez to rozumieć stanowiska postojowe dla samochodów;
- 14) wysokość zabudowy - wymiar liczony od poziomu terenu przy najniższym wejściu do budynku do najwyższej położonej krawędzi dachu (kalenicy) lub punktu zbiegu połączeń dachowych;
- 15) stawce procentowej – należy przez to rozumieć stawkę procentową, na podstawie której ustala się opłatę, o której mowa w art. 36 ust. 4. ustawy.

§ 5.1. Ustala się następujące przeznaczenie terenów:

- 1) MN – teren zabudowy mieszkaniowej jednorodzinnej wolnostojącej;
- 2) MN/MW - teren zabudowy mieszkaniowej jednorodzinnej lub wielorodzinnej;
- 3) IE – teren infrastruktury technicznej - energetyka;
- 4) IW – teren infrastruktury technicznej – wodociągi;
- 5) KD-D – teren drogi publicznej klasy dojazdowej.

2. Dla każdego z terenów, zakazuje się przeznaczeń innych niż te, które są dla niego ustalone w planie miejscowym.

Rozdział 3

Zasady ochrony i kształtowania ładu przestrzennego

§ 6. W zakresie kształtowania i ochrony ładu przestrzennego ustala się:

- 1) zakaz lokalizacji wolnostojących masztów nadawczych lub przekaźnikowych;
- 2) zakaz stosowania prefabrykowanych ogrodzeń betonowych;
- 3) zakaz lokalizacji budynków na granicy działki, o ile ustalenia szczegółowe nie stanowią inaczej;
- 4) dopuszcza się nie więcej jak jeden budynek mieszkalny na działce budowlanej;
- 5) nakaz zachowania, określonej przepisami odrębnymi odległości zabudowy od ściany lasu;
- 6) nieprzekraczalne linie zabudowy ustalone w planie miejscowym, nie dotyczą urządzeń i budowli infrastruktury technicznej.

Rozdział 4

Zasady ochrony środowiska, przyrody i krajobrazu kulturowego

§ 7. Ustala się następujące zasady ochrony środowiska, przyrody i krajobrazu kulturowego:

- 1) zakazuje się lokalizacji przedsięwzięć mogących zawsze znacząco oddziaływać na środowisko, wymagających sporządzenia raportu o oddziaływaniu przedsięwzięcia na środowisko, za wyjątkiem dróg i inwestycji celu publicznego;
- 2) Dla terenów 1MN, 2MN oraz 1MN/MW ustala się standardy akustyczne jak dla zabudowy mieszkaniowej;
- 3) gromadzenie i usuwanie odpadów na zasadach określonych w gminnych przepisach porządkowych, a odpadów innych niż komunalne na zasadach określonych w przepisach ustawy o odpadach;
- 4) cały obszar położony jest na terenie Głównego Zbiornika Wód Podziemnych Pradolina Toruń Eberswalde Utwory Czwartorzędowe nr 138;

Rozdział 5

Zasady ochrony dziedzictwa kulturowego i zabytków oraz dóbr kultury współczesnej

§ 8. W zakresie zasad ochrony dziedzictwa kulturowego i zabytków oraz dóbr kultury współczesnej, w przypadku wystąpienia zabytków archeologicznych ustala się rozpoczęcie ratowniczych badań wykopaliskowych i wstrzymanie wszelkich prac inwestycyjnych do czasu ich zakończenia.

Rozdział 6

Wymagania wynikające z potrzeb kształtowania przestrzeni publicznych

§ 9.1. Tereny oznaczone symbolami 1KD-D, 1IE, 1IW, 2IW wyznacza się jako inwestycje celu publicznego.

2. W zakresie potrzeb kształtowania przestrzeni publicznych ustala się:

- 1) zakaz lokalizowania tymczasowych obiektów budowlanych, za wyjątkiem obiektów sytuowanych na czas budowy;
- 2) dopuszczenie lokalizacji urządzeń technicznych, obiektów małej architektury i zieleni;
- 3) zakaz lokalizacji reklam w liniach rozgraniczających drogi.

Rozdział 7

Szczegółowe zasady i warunki scalania i podziału nieruchomości objętych planem miejscowym

§ 10.1. Poza określonymi w ustaleniach szczegółowych zasadach i warunkach scalania i podziału nieruchomości, dopuszcza się wydzielenia mające na celu zwiększenie powierzchni działki.

2. Ustalone w planie miejscowym zasady podziału terenu na działki, nie dotyczą wydzielen geodezyjnych dla sieci i urządzeń infrastruktury technicznej oraz dróg wewnętrznych.

3. Dopuszcza się wydzielenia dróg wewnętrznych pod warunkiem zachowania szerokości minimalnej 5 metrów.

Rozdział 8

Zasady modernizacji, rozbudowy i budowy systemów komunikacji i infrastruktury technicznej

§ 11. Ustala się następujące zasady modernizacji, rozbudowy i budowy systemów komunikacji i infrastruktury technicznej:

- 1) obowiązuje lokalizacja sieci infrastruktury technicznej w liniach rozgraniczających dróg;
- 2) dopuszcza się odstępstwa od ustaleń z pkt 1 w uzasadnionych przypadkach, wynikających z przyczyn technicznych;
- 3) zakaz odprowadzania nie oczyszczonych ścieków do gruntu, wód powierzchniowych oraz wód podziemnych;
- 4) zaopatrzenie w energię elektryczną z sieci elektroenergetycznych;
- 5) zaopatrzenie w gaz z rozdzielczej sieci gazowej;
- 6) dopuszcza się zaopatrzenie w ciepło z kolektorów słonecznych oraz innych alternatywnych źródeł ciepła lub indywidualnych kotłowni o sprawności energetycznej nie mniejszej niż 75%;
- 7) zaopatrzenie w wodę z sieci wodociągowej;
- 8) odprowadzenie wód deszczowych siecią kanalizacji deszczowej lub powierzchniowo;
- 9) odprowadzanie ścieków do sieci kanalizacji, a w przypadku jej braku, dopuszcza się odprowadzenie ścieków do bezodpływowych zbiorników na nieczystości ciekłe, zgodnie z przepisami odrębnymi;
- 10) na każdym terenie dopuszcza się lokalizację wolnostojących stacji transformatorowych, przepompowni ścieków, o ile nie naruszy to innych ustaleń planu miejscowego oraz warunków zabudowy i zagospodarowania terenów sąsiednich;
- 11) zakaz zabudowy kubaturowej w strefie technicznej od linii elektroenergetycznej, wskazanej na rysunku planu miejscowego;

- 12) w strefie ochronnej bezpośredniego ujęcia wody obowiązują przepisy odrębne;
- 13) obowiązuje zapewnienie nie mniej niż 1 miejsca postojowego na każde mieszkanie w zabudowie mieszkaniowej, wliczając w to garaż.

Rozdział 9

Sposób i termin tymczasowego zagospodarowania, urządzania i użytkowania terenów

§ 12. Do czasu realizacji ustaleń planu miejscowego, tereny mogą być wykorzystane w sposób dotychczasowy.

Rozdział 10

Stawki procentowe, na podstawie których ustala się opłatę, o której mowa w art. 36 ust. 4. ustawy

§ 13. Dla terenów 1MN, 2MN, 1MN/MW ustala się stawkę procentową w wysokości 30%.

§ 14. W planie miejscowym nie określa się granic i sposobów zagospodarowania terenów lub obiektów podlegających ochronie, ustalonych na podstawie przepisów odrębnych, w tym terenów górniczych, a także terenów narażonych na niebezpieczeństwo powodzi oraz zagrożonych osuwaniem się mas ziemnych.

Rozdział 11

Ustalenia szczegółowe

§ 15.1. Dla terenów oznaczonych na rysunku planu miejscowego symbolami 1MN, 2MN, ustala się przeznaczenie: tereny zabudowy mieszkaniowej jednorodzinnej wolnostojącej.

2. Dla terenów, o których mowa w ust. 1, ustala się:

- 1) nieprzekraczalne linie zabudowy, jak na rysunku planu miejscowego;
- 2) wysokość zabudowy nie większą niż 9 metrów;
- 3) liczbę kondygnacji nie większą niż 2, w tym poddasze użytkowe;
- 4) dachy o kącie nachylenia połaci od 17 do 45 stopni, krytych dachówką lub materiałem imitującym dachówkę, w kolorze brązu lub czerwieni;
- 5) intensywność zabudowy działki nie większą niż 0,5;
- 6) powierzchnię biologicznie czynną nie mniejszą niż 40% powierzchni działki;
- 7) front działki nie mniejszy niż 20 metrów;
- 8) powierzchnię działki nie mniejszą niż 800 metrów kwadratowych;
- 9) obsługę komunikacyjną od strony drogi dojazdowej 1KD-D oraz dróg zlokalizowanych poza granicą obszaru objętego planem miejscowym.

§ 16.1. Dla terenu oznaczonego na rysunku planu miejscowego symbolem 1MN/MW, ustala się przeznaczenie: teren zabudowy mieszkaniowej jednorodzinnej lub wielorodzinnej.

2. Dla terenu, o którym mowa w ust. 1, ustala się:

- 1) nieprzekraczalne linie zabudowy, jak na rysunku planu miejscowego;

- 2) wysokość zabudowy nie większą niż 10 metrów;
- 3) liczbę kondygnacji nie większą niż 3, w tym poddasze użytkowe;
- 4) dachy o kącie nachylenia połaci do 40 stopni;
- 5) intensywność zabudowy działki nie większą niż 0,5;
- 6) powierzchnię biologicznie czynną nie mniejszą niż 40% powierzchni działki;
- 7) front działki nie mniejszy niż 20 metrów;
- 8) powierzchnię działki nie mniejszą niż 800 metrów kwadratowych;
- 9) obsługę komunikacyjną od strony drogi dojazdowej 1KD-D.

z granicami określonymi na rysunku planu stanowiącymi załącznik nr 1 do niniejszej Uchwały.

Wiceprzewodniczący
Rady Gminy
Bartosz Lau

§ 17.1. Dla terenu oznaczonego na rysunku planu miejscowego symbolem 1IE, ustala się przeznaczenie: teren infrastruktury technicznej - energetyka.

2. Dla terenu, o którym mowa w ust. 1 ustala się:

- 1) wysokość zabudowy nie większą niż 5 metrów;
- 2) możliwość realizacji dachów o kącie nachylenia połaci do 20 stopni;
- 3) powierzchnię biologicznie czynną nie mniejszą niż 20% powierzchni działki;
- 4) obsługę komunikacyjną od strony drogi zlokalizowanej poza granicą obszaru objętego planem miejscowym.

§ 18.1. Dla terenów oznaczonych na rysunku planu miejscowego symbolami 1IW, 2IW, ustala się przeznaczenie: tereny infrastruktury technicznej - wodociągi.

2. Dla terenów, o których mowa w ust. 1 ustala się:

- 1) wysokość zabudowy nie większą niż 5 metrów;
- 2) możliwość realizacji dachów o kącie nachylenia połaci do 20 stopni;
- 3) powierzchnię biologicznie czynną nie mniejszą niż 20% powierzchni działki;
- 4) intensywność zabudowy działki nie większą niż 0,8;
- 5) obsługę komunikacyjną od strony przyległej drogi dojazdowej lub dróg zlokalizowanych poza obszarem planu.

§ 19.1. Dla terenu oznaczonego na rysunku planu miejscowego symbolem 1KD-D, ustala się przeznaczenie: teren drogi publicznej klasy dojazdowej.

2. Dla terenu, o którym mowa w ust. 1 ustala się szerokość w liniach rozgraniczających 10 metrów, jak na rysunku planu miejscowego.

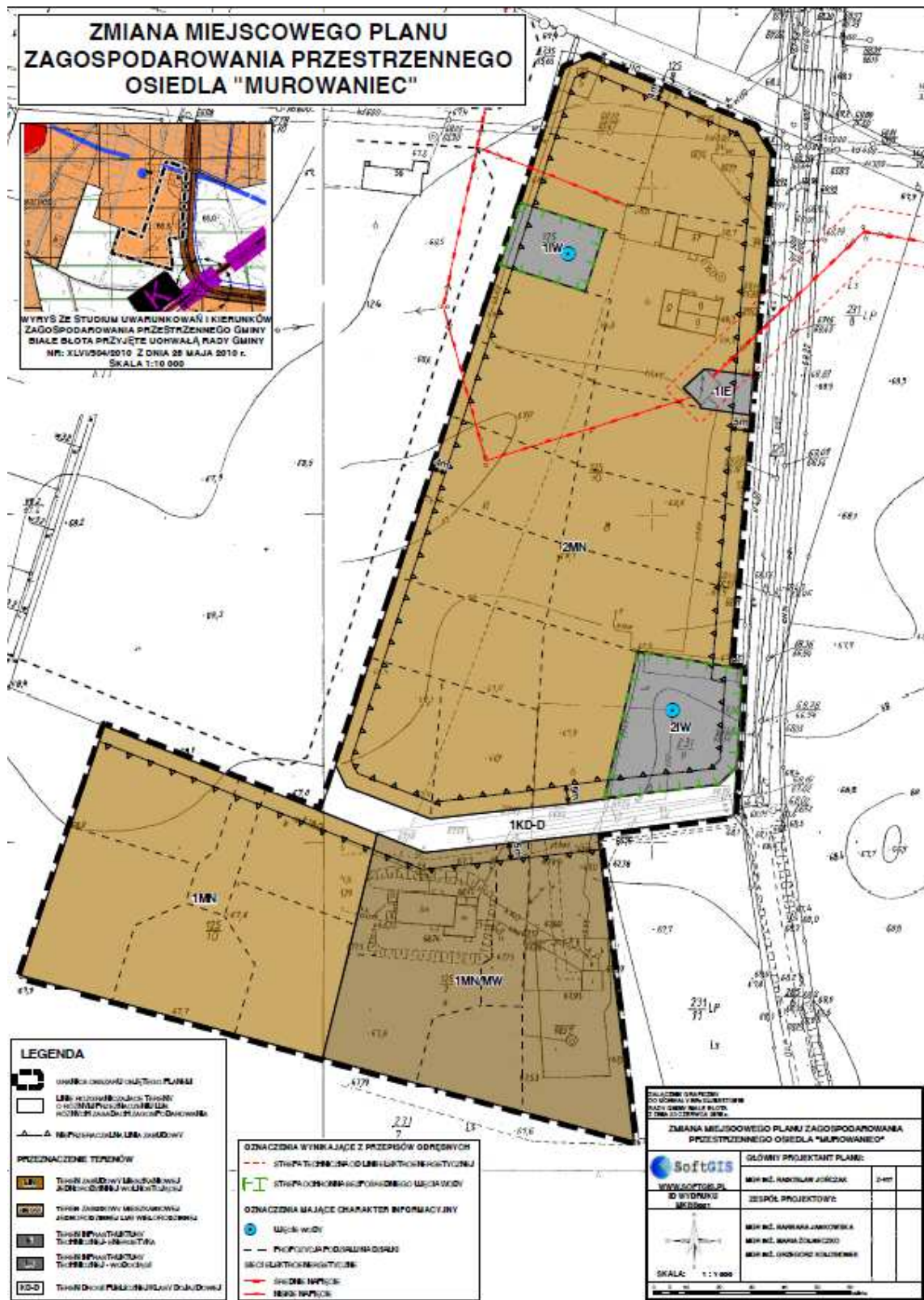
Rozdział 12

Przepisy porządkowe i końcowe

§ 20. Uchwała wchodzi w życie po upływie 30 dni od jej ogłoszenia w Dzienniku Urzędowym Województwa Kujawsko-Pomorskiego.

§ 21. W wyniku uchwalenia niniejszego planu przestaje obowiązywać miejscowy plan zagospodarowania przestrzennego osiedla „Murowaniec” przyjęty Uchwałą Rady Gminy Białe Błota Nr XV/180/97 z dnia 14 listopada 1997 r., opublikowany w Dzienniku Urzędowym Województwa Bydgoskiego Nr 3 poz. 7 z 1998 r., w zakresie zgodnym

załącznik
do uchwały nr XLVII/517/2010
Rady Gminy Białe Błota
z dnia 23 czerwca 2010 r.



załącznik nr 2
do uchwały nr XLVII/517/2010
Rady Gminy Białe Błota
z dnia 23 czerwca 2010 r.

Rozstrzygnięcie Rady Gminy Białe Błota o sposobie realizacji, zapisanych w planie miejscowym, inwestycji z zakresu infrastruktury technicznej, które należą do zadań własnych gminy, oraz zasadach ich finansowania, zgodnie z przepisami o finansach publicznych

Rady Gminy Białe Błota działając na podstawie art. 20 ust. 1 ustawy z dnia 27 marca 2003 r. o planowaniu i zagospodarowaniu przestrzennym (Dz.U. z 2003 r. Nr 80, poz. 717, z 2004 r. Nr 6, poz. 41, Nr 141, poz. 1492, z 2005 r. Nr 113, poz. 954,

Nr 130, poz. 1087, z 2006 r. Nr 45, poz. 319, Nr 225, poz. 1635, z 2007 r. Nr 127, poz. 880, z 2008 r. Nr 123, poz. 803, Nr 199, poz. 1227, Nr 201, poz. 1237, Nr 220, poz. 1413) ustala:

1. Inwestorem zapisanych w planie inwestycji z zakresu infrastruktury technicznej – drogi dojazdowej, należących do zadań własnych gminy, będzie Gmina Białe Błota.

2. Źródłem finansowania inwestycji wymienionych w ust. 1 będą:

- 1) środki własne Gminy Białe Błota;
- 2) środki zewnętrzne z uwzględnieniem funduszy pomocowych;
- 3) partnerstwo publiczno-prywatne.

1185

**UCHWAŁA Nr X/104/2011
RADY MIEJSKIEJ INOWROCŁAWIA
z dnia 26 maja 2011 r.**

zmieniająca uchwałę w sprawie zasad udzielania pomocy materialnej dla studentów.

Na podstawie art. 18 ust. 2 pkt 14a ustawy z dnia 8 marca 1990 r. o samorządzie gminnym (Dz.U. z 2001 r. Nr 142, poz. 1591, z późn. zm.)¹ oraz art. 173a ust. 2 ustawy z dnia 27 lipca 2005 r. - Prawo o szkolnictwie wyższym (Dz.U. Nr 164, poz. 1365, z późn. zm.)² uchwała się, co następuje:

§ 1. W § 3 uchwały nr XLV/625/2010 Rady Miejskiej Inowrocławia z dnia 30 czerwca 2010 r. w sprawie zasad udzielania pomocy materialnej dla studentów (Dz. Urz. Woj. Kujawsko-Pomorskiego Nr 119, poz. 1543) pkt 3 otrzymuje brzmienie: „3) średni miesięczny dochód na jednego członka rodziny z trzech miesięcy poprzedzających złożenie wniosku nie przekracza 80% minimalnego wynagrodzenia za pracę, którego wysokość ogłaszana jest w trybie określonym w przepisach odrębnych”.

§ 2. Uchwała podlega ogłoszeniu w Dzienniku Urzędowym Województwa Kujawsko-Pomorskiego i wchodzi w życie po upływie 14 dni od ogłoszenia.

Przewodniczący
Rady Miejskiej
Tomasz Marcinkowski

2. Zmiany wymienionej ustawy zostały ogłoszone w Dz.U. z 2006 r. Nr 46, poz. 328, Nr 104, poz. 708 i 711, Nr 144, poz. 1043 i Nr 227, poz. 1658, z 2007 r. Nr 80, poz. 542, Nr 120, poz. 818, Nr 176, poz. 1238 i 1240 i Nr 180, poz. 1280, z 2008 r. Nr 70, poz. 416, z 2009 r. Nr 68, poz. 584, Nr 157, poz. 1241, Nr 161, poz. 1278 i Nr 202, poz. 1553, z 2010 r. Nr 57, poz. 359, Nr 75, poz. 471, Nr 96, poz. 620 i Nr 127, poz. 857 oraz z 2011 r. Nr 45, poz. 235.

1. Zmiany tekstu jednolitego wymienionej ustawy zostały ogłoszone w Dz.U. z 2002 r. Nr 23, poz. 220, Nr 62, poz. 558, Nr 113, poz. 984, Nr 153, poz. 1271 i Nr 214, poz. 1806, z 2003 r. Nr 80, poz. 717 i Nr 162, poz. 1568, z 2004 r. Nr 102, poz. 1055, Nr 116, poz. 1203 i Nr 167, poz. 1759, z 2005 r. Nr 172, poz. 1441 i Nr 175, poz. 1457, z 2006 r. Nr 17, poz. 128 i Nr 181, poz. 1337, z 2007 r. Nr 48, poz. 327, Nr 138, poz. 974 i Nr 173, poz. 1218, z 2008 r. Nr 180, poz. 1111 i Nr 223, poz. 1458, z 2009 r. Nr 52, poz. 420 i Nr 157, poz. 1241, z 2010 r. Nr 28, poz. 142 i 146, Nr 40, poz. 230 i Nr 106, poz. 675 oraz z 2011 r. Nr 21, poz. 113.