

jest Gmina Bojszowy bezpłatnie w wymiarze 5 godzin dziennie, tj.:

1) od 8:00 do 13:00 dla grup popołudniowych w oddziałach przedszkolnych w Bojszowach i w Świerczyńcu

2) od 13:00 – 18:00 dla grup popołudniowych w oddziałach przedszkolnych w Bojszowach i w Świerczyńcu

3) od 8:00 do 13:00 dla grup w oddziałach przedszkolnych w Jedlinie i w Międzyrzeczu

§ 2. 1. Ustalić odpłatność rodziców (prawnych opiekunów) za jedną godzinę świadczeń w zakresie programu wychowania przedszkolnego obejmującego nauczanie, wychowanie i opiekę realizowanego w czasie przekraczającym wymiar, o którym mowa w § 1 dla grup popołudniowych w oddziałach przedszkolnych w Bojszowach i w Świerczyńcu.

2. Ustalić opłatę jednostkową za każdą rozpoczętą godzinę korzystania ze świadczeń, o których mowa w ust.1 w wysokości:

- 3 zł za godziny: 6:00 do 7:00 i od 15:00

– 17:00,

- 2 zł za godziny: od 7:00 – 8:00 i od 13:00 – 15:00

§ 3. Szczegółowe zasady pobierania opłat, terminu obowiązywania umowy oraz warunki jej wprowadzenia określa umowa cywilno – prawna pomiędzy dyrektorem przedszkola a rodzicami / opiekunami prawnymi dziecka.

§ 4. Traci moc uchwała Rady Gminy Bojszowy Nr XIV/67/2008 z dnia 18.02.2008r. w sprawie opłat za świadczenia Gminnego Przedszkola w Bojszowach

§ 5. Wykonanie uchwały powierza się Wójtowi Gminy Bojszowy

§ 6. Uchwała wchodzi w życie z dniem 1 września 2011r. i podlega ogłoszeniu w Dzienniku Urzędowym Województwa Śląskiego.

Przewodniczący Rady
Marek Kumor

3276

UCHWAŁA NR VII/46/2011 RADY GMINY PORĄBKA

z dnia 30 maja 2011 r.

w sprawie miejscowego planu zagospodarowania obejmującego tereny położone w rejonie ulicy Mała Puszcza w sołectwie Porąbka

Na podstawie art. 18 ust. 2 pkt. 5 i art. 40 ust. 1 ustawy z dnia 8 marca 1990 roku o samorządzie gminnym (tekst jednolity Dz. U. Nr 142, poz. 1591 z 2001 roku z późniejszymi zmianami), art. 20 ust. 1, art. 29 ust.1 ustawy z dnia 27 marca 2003 roku o planowaniu i zagospodarowaniu przestrzennym (Dz..U. Nr 80, poz. 717 z 2003 roku z późniejszymi zmianami), na wniosek Wójta Gminy Porąbka po stwierdzeniu zgodności planu z ustaleniami Studium uwarunkowań i kierunków zagospodarowania przestrzennego gminy Porąbka (uchwała Rady Gminy Porąbka Nr XXXIX/265/06 z dnia 28 czerwca 2006 roku), wobec nie wniesienia do projektu planu uwag w trybie art.18 ustawy z dnia 27 marca 2003 roku o planowaniu i zagospodarowaniu przestrzennym Rada Gminy uchwała

**miejscowy plan zagospodarowania
przestrzennego obejmujący tereny położone
w rejonie ulicy Mała Puszcza
w sołectwie Porąbka w następujący sposób:**

Rozdział 1 Przepisy ogólne

§ 1. Plan obejmuje teren położony w sołectwie Porąbka przy ulicy Mała Puszcza w gminie Porąbka w granicach określonych w załączniku graficznym, o którym mowa w § 2, pkt 1.

§ 2. Integralne części uchwały to:

1) załącznik nr 1 – rysunek planu w skali 1: 2000 z wyrysem ze Studium uwarunkowań i kierunków zagospodarowania przestrzennego gminy Porąbka w skali 1: 10 000 z oznaczeniem granic obszaru objętego planem,

2) załącznik nr 2 – rozstrzygnięcie o sposobie realizacji, zapisanych w planie inwestycji z zakresu infrastruktury technicznej, które należą do zadań własnych gminy oraz zasadach ich finansowania, zgodnie z przepisami o finansach publicznych.

Rozdział 2 Przepisy szczegółowe

§ 3. Przyjmuje się następujące zasady ustalania przepisów szczegółowych uchwały:

1) w § 4 zawarte są ustalenia dla całego obszaru objętego planem,

2) w § 5 zawarte są ustalenia dla poszczególnych terenów wydzielonych liniami rozgraniczającymi,

3) zakres ustaleń dostosowany jest do problematyki dotyczącej poszczególnych terenów.

§ 4. Dla całego obszaru objętego planem ustala się:

1) przepisy dotyczące ochrony środowiska, przyrody i krajobrazu kulturowego:

a) przepisy dotyczące ograniczeń w przeznaczeniu terenu:

- zakaz lokalizacji instalacji mogących powodować znaczne zanieczyszczenie poszczególnych elementów przyrodniczych albo środowiska jako całości,

- zakaz lokalizacji przedsięwzięć mogących zawsze znacząco oddziaływać na środowisko, z wyjątkiem obiektów i urządzeń infrastruktury technicznej, w tym inwestycji celu publicznego z zakresu łączności publicznej,

- dopuszcza się lokalizację przedsięwzięć mogących potencjalnie znacząco oddziaływać na środowisko (spośród wymienionych w § 5, ust. 1 pkt 1),

b) przepisy dotyczące ochrony powietrza atmosferycznego:

- nakaz zastosowania do celów grzewczych i technologicznych mediów nie powodujących przekroczenia standardów emisyjnych i standardów jakości środowiska (np. gaz ziemny, energia elektryczna, olej opałowy), bądź ekologicznych systemów ogrzewania opartych na odnawialnych źródłach energii,

- zakaz stosowania wysokoemisyjnych nośników energii opartych na węglu i jego pochodnych,

c) przepisy dotyczące ochrony powierzchni ziemi oraz gospodarki odpadami:

- nakaz prowadzenia selektywnej gospodarki odpadami, zgodnie z przyjętym na terenie gminy planem gospodarki odpadami,

- zakaz składowania odpadów,

d) przepisy dotyczące ochrony wód i gruntów:

- zakaz wprowadzania nieoczyszczonych ścieków do gruntu, wód podziemnych i powierzchniowych,

- nakaz utrzymania czystości wód opadowych i roztopowych odprowadzanych do odbiornika,

- nakaz utwardzania dróg, placów i parkingów w sposób zabezpieczający środowisko gruntowo-wodne przed zanieczyszczeniem,

- w przypadku realizacji kanalizacji sanitarnej lokalnej nakaz zakończenia jej urządzeniami oczyszczającymi (np. oczyszczalnia ścieków) gwarantującymi oczyszczenie ścieków do parametrów określonych w przepisach odrębnych (decyzja Wojewody Śląskiego z dnia 21.11.2000, znak ŚR-IX-6814/2/2000),

e) przepisy dotyczące ochrony elementów przy-

rodniczych:

- nakaz zachowania istniejącej zieleni trwałej, z obowiązkiem regularnego stosowania cięć pielęgnacyjnych - przyrodniczych w celu uzyskania najlepszego stanu zdrowotnego zieleni oraz cięć technicznych - nieprzyrodniczych w celu zlikwidowania zagrożeń dla ludzi i mienia,

- zakaz likwidowania i niszczenia zadrzewień przydrożnych i nadwodnych, jeżeli nie wynikają one z potrzeby ochrony przeciwpowodziowej i zapewnienia bezpieczeństwa ruchu drogowego, pieszego, wodnego lub budowy, odbudowy, utrzymania, remontów oraz naprawy urządzeń wodnych,

- w uzasadnionych przypadkach, kiedy ochrona elementów przyrodniczych nie jest możliwa (np. konieczne wycinki zieleni trwałej) – obowiązek podejmowania działań mających na celu naprawienie wyrządzonych szkód, w szczególności poprzez kompensację przyrodniczą,

f) przepisy dotyczące ochrony przed hałasem:

- zakaz przekraczania dopuszczalnych poziomów hałasu w środowisku, stosownie do przepisów z zakresu ochrony środowiska - dla terenów oznaczonych symbolem UT, jak dla terenów rekreacyjno-wypoczynkowych, a dla terenów oznaczonych symbolem MN, jak dla terenów zabudowy mieszkaniowej jednorodzinnej,

- nakaz stosowania odpowiednich środków technicznych i zabezpieczeń akustycznych wykluczających możliwość wystąpienia przekroczenia dopuszczalnych poziomów hałasu w środowisku,

g) przepisy dotyczące ochrony krajobrazu:

- nakaz stosowania kolorystyki ścian zewnętrznych w gamie kolorów pastelowych lub kolorystyki materiałów naturalnych (kamień, drewno, itp.), dopuszcza się zastosowanie elementów metalowych,

- nakaz stosowania ażurowych ogrodzeń oraz zakaz realizacji przęseł ogrodzeń z prefabrykatów betonowych,

- zakaz umieszczania urządzeń reklamowych typu billboard, z oświetleniem LED,

2) przepisy dotyczące granic i sposobów zagospodarowania terenów podlegających ochronie, ustalonych na podstawie odrębnych przepisów:

a) dla terenów zagrożonych ruchami masowymi ziemi, oznaczonych na rysunku planu symbolem graficznym – nakaz sporządzenia wymaganej przepisami dokumentacji dla ustalenia geotechnicznych warunków posadowienia obiektów budowlanych (uwzględniającej w/w zagrożenie),

- dopuszcza się przekształcenia terenu jedynie w sposób zachowujący w maksymalnym stopniu naturalne ukształtowanie oraz nie generujący powstawania osuwisk (np. poprzez podcinanie zboczy, tworzenie sztucznych skarp i nasypów, nie wzmocnionych wykopów itp.),

- nakaz zagospodarowania terenów w spo-

sób zabezpieczający tereny sąsiednie przed niekorzystnymi zjawiskami związanymi z ulewnymi deszczami, topnieniem śniegu i ruchami masowymi ziemi,

b) ochrona obszaru objętego planem ze względu na położenie w obszarze Parku Krajobrazowego Beskidu Małego (powołanego Rozporządzeniem Wojewody Bielskiego nr 9/98 z dnia 16 czerwca 1998 roku -Dz. Urz. Województwa Bielskiego Nr 9, poz. 110),

c) ochrona wód powierzchniowych i podziemnych oraz ochrona gruntu zgodnie § 4 pkt 1 lit.d, ze względu na położenie obszaru objętego planem:

- w wewnętrznej strefie ochrony pośredniej ujęcia wody pitnej Górnośląskiego Przedsiębiorstwa Wodociągów w Katowicach z rzeki Soły w Czańcu - zgodnie z decyzją Wojewody Śląskiego ŚR-IX-6814/2/2000,

- na obszarze głównych zbiorników wód podziemnych (GZWP nr 446 i 447),

3) przepisy dotyczące szczególnych warunków zagospodarowania terenów oraz ograniczenia w ich użytkowaniu, w tym zakaz zabudowy:

a) nakaz zachowania stref ograniczonej zabudowy dla istniejących i projektowanych linii elektroenergetycznych napięcia oraz stacji transformatorowych i ich zagospodarowanie na warunkach określonych przez operatora sieci,

- linii napowietrznych średniego napięcia 16m,

- linii napowietrznych niskiego napięcia 6m,

- linii kablowych średniego i niskiego napięcia 2m,

- stacji transformatorowych SN/nN 5x5m,

b) nakaz zachowania stref technicznych dla rurociągów wodociągowych, kanałów sanitarnych i deszczowych oraz gazociągów określonych przez dysponentów sieci;

4) zasady obsługi oraz modernizacji, rozbudowy i budowy systemów komunikacji i infrastruktury technicznej:

a) komunikacja:

- dojazd do terenów objętych planem od ulicy Mała Puszcza poprzez istniejące i projektowane drogi,

- dopuszcza się budowę nowych dróg a także przebudowę, rozbudowę istniejących zgodnie z warunkami określonymi przez administratora dróg,

b) zaopatrzenie w wodę:

- z sieci wodociągowej, zgodnie z warunkami dysponenta wodociągów lub własnych ujęć wody,

- dopuszcza się budowę nowych sieci i urządzeń oraz przebudowę i rozbudowę istniejących na warunkach określonych przez dysponenta wodociągów,

c) odprowadzenie ścieków sanitarnych :

- do gminnej sieci kanalizacyjnej zgodnie z warunkami określonymi przez dysponenta sieci,

- do czasu rozbudowy gminnej kanalizacji dopuszcza się realizację kanalizacji lokalnej zakończonej urządzeniami oczyszczającymi,

- dopuszcza się budowę nowych sieci i urządzeń oraz przebudowę i rozbudowę istniejących na warunkach określonych przez dysponenta sieci,

d) odprowadzenie wód opadowych i roztopowych:

- kanałami deszczowymi lub rowami do cieków lub do gruntu, z zastrzeżeniem tiret drugie,

- zakaz wprowadzania wód opadowych i roztopowych do gruntu na terenach zagrożonych ruchami masowymi ziemi,

- dopuszcza się budowę nowych kanałów oraz przebudowę i rozbudowę istniejących na warunkach określonych przez dysponenta sieci,

e) zaopatrzenie w energię elektryczną:

- z istniejących i projektowanych stacji transformatorowych, liniami napowietrznymi lub kablowymi średniego i niskiego napięcia, zgodnie z warunkami operatora sieci,

- dopuszcza się budowę nowych stacji transformatorowych w wykonaniu napowietrznym i wewnętrznym,

- dopuszcza się przebudowę infrastruktury elektroenergetycznej na podstawie warunków ustalonych przez operatora sieci i zawartego Porozumienia,

f) zaopatrzenie w gaz:

- z istniejących gazociągów nisko i średnio-prężnych, zgodnie z wytycznymi dostawcy gazu,

- dopuszcza się budowę nowych sieci i urządzeń gazowych oraz przebudowę i rozbudowę istniejących na warunkach określonych przez dysponenta sieci,

g) zaopatrzenie w ciepło z istniejącej i projektowanej sieci gazowej, sieci elektrycznej, zgodnie z warunkami określonymi przez dysponentów sieci, dopuszcza się zaopatrzenie w ciepło z lokalnej ciepłowni, wykorzystującej odnawialne źródła energii lub niskoemisyjne (np. olej opałowy, gaz),

h) inwestycje celu publicznego z zakresu łączności publicznej:

- utrzymanie istniejącej infrastruktury telekomunikacyjnej (urządzeń i sieci),

- budowa i rozbudowa infrastruktury telekomunikacyjnej na warunkach określonych przez operatora telekomunikacyjnego

5) stawka procentowa służąca naliczeniu jednorazowej opłaty z tytułu wzrostu wartości nieruchomości wskutek uchwalenia planu:

a) dla terenów oznaczonych symbolami 03_A-2UT,WS oraz 03_A-1UT, 03_A-3UT - 15%,

b) dla terenu oznaczonego symbolem 03_A-4MN - 20%.

§ 5. 1. Dla terenów oznaczonych na rysunku planu symbolami 03_A-2UT,WS oraz 03_A-1UT, 03_A-3UT ustala się:

1) przeznaczenie terenu: dla terenu oznaczonego symbolem 03_A-2UT,WS - usługi turystyki, rekreacji, sportu i kultury, wody śródlądowe z zielenią towarzyszącą; dla terenów oznaczonych symbolami 03_A-1UT i 03_A-3UT - usługi turystyki, rekreacji, sportu i kultury,

a) dopuszcza się lokalizację:

- ośrodków wypoczynkowych, pensjonatów, hoteli, moteli, w tym apartoteli,
- obiektów leczniczych i rehabilitacyjnych,
- obiektów i urządzeń handlowych i gastronomicznych,

- obiektów szkoleniowo-wypoczynkowych,
- obiektów wypoczynku dzieci i młodzieży (zielone szkoły, przedszkola itp.),

- obiektów, terenów i urządzeń sportowych stanowiących uzupełnienie funkcji rekreacyjnej,
- mieszkań, w tym związanych z obsługą funkcji określonej w przeznaczeniu terenów,

- budynków gospodarczych, garaży – stanowiących niezbędne uzupełnienie funkcji określonych w przeznaczeniu terenów, w tym garaży wielopiętrowego w terenie o symbolu 03_A-1UT,

- obiektów małej architektury,

b) dopuszcza się lokalizację obiektów i urządzeń infrastruktury technicznej, w tym inwestycji celu publicznego z zakresu łączności publicznej, dróg dojazdowych, wewnętrznych, parkingów, mostów,

c) dopuszcza się lokalizację urządzeń i obiektów przeciwpowodziowych,

2) parametry i wskaźniki kształtowania zabudowy i zagospodarowania terenu:

a) wysokość budynków:

- w terenie oznaczonym symbolem 03_A-2UT,WS - dla istniejącego obiektu basenu max. 32 metry, dla istniejących pozostałych budynków – max. 25 metrów, dla nowych budynków – max. 28 metrów, dopuszcza się utrzymanie wysokości najwyższego istniejącego budynku bez możliwości nadbudowy, także w przypadku jego rozbiórki i budowy nowego budynku,

- w terenach oznaczonych symbolami 03_A-1UT oraz 03_A-3UT – max. 22 metry,

b) kształt dachów – dowolny,

c) wielkość powierzchni zabudowy – max. 70% powierzchni terenu projektowanego do zagospodarowania,

d) wielkość powierzchni biologicznie czynnej – min. 20%, powierzchni terenu projektowanego do zagospodarowania,

e) dopuszcza się lokalizację budynków w granicach działek oraz zbliżenie zabudowy do granic działek,

f) nieprzekraczalne linie zabudowy zgodnie z liniami rozgraniczającymi ulic,

g) ilość miejsc parkingowych:

- usługi, handel – 1mp/100m² powierzchni użytkowej,

- hotele, motele, ośrodki wypoczynkowe, sport i rekreacja, gastronomia – 1mp/20 użytkowników,

3) dopuszcza się remonty i przebudowę oraz budowę nowych budowli regulacyjnych służących ochronie przeciwpowodziowej dla potoku Mała Puszcza z dopuszczeniem przywrócenia naturalnego charakteru koryta oraz obudowy biologicznej z uwzględnieniem lokalnych warunków geologiczno-gruntowych, a także zastosowanie odpowiednich rozwiązań konstrukcyjno-technicznych obiektów w celu zapewnienia swobodnego spływu wód powodziowych i lodów, dostępu do wody w ramach powszechnego korzystania z wód oraz umożliwienia administratorowi cieku prowadzenia robót remontowych i konserwacyjnych w korycie cieku.

2. Dla terenu oznaczonego na rysunku planu symbolem 03_A-4MN ustala się:

1) przeznaczenie terenu – zabudowa mieszkaniowa jednorodzinna, wolno stojąca,

a) dopuszcza się lokalizację garaży i budynków gospodarczych wbudowanych i wolno stojących,

b) dopuszcza się lokalizację obiektów i urządzeń infrastruktury technicznej, w tym inwestycji celu publicznego z zakresu łączności publicznej, zgodnie z przepisami odrębnymi;

2) parametry i wskaźniki kształtowania zabudowy i zagospodarowania terenu:

a) nieprzekraczalna linia zabudowy w odległości 5 m od linii rozgraniczających dróg dojazdowych,

b) wysokość budynków mieszkalnych – max. 10 m,

c) wysokość budynków gospodarczych i garaży – max. 5 m,

d) powierzchnia zabudowy pod budynkami – max. 30% powierzchni działki budowlanej,

e) powierzchnia biologicznie czynna - min. 60% powierzchni działki budowlanej,

f) minimalna powierzchnia działek przeznaczonych do zabudowy, dla podziałów dokonywanych po wejściu w życie uchwały, 700 m²,

g) lokalizacja parkingów i stanowisk garażowych na własnej posesji: min. 2 miejsca na 1 dom mieszkalny oraz w przypadku lokali użytkowych dodatkowo min. 1 stanowisko na 30m² powierzchni użytkowej usług,

h) geometria dachów:

- dachy kalenicowe, dwuspadowe lub wielospadowe, o kącie nachylenia połaci 30° do 45° w zakresie głównych połaci,

- dla przybudówek, zadaszeń tarasów, nad wejściami itp., dla budynków gospodarczych i garaży, dopuszcza się dachy inne.

3. Dla terenów oznaczonych na rysunku planu symbolami od 03_A-5KDD do 03_A-7KDD ustala się:

1) przeznaczenie terenu – drogi dojazdowe lub fragmenty dróg dojazdowych obsługujące przyległy teren, urządzenia i objekty infrastruktury

technicznej, w tym inwestycji celu publicznego z zakresu łączności publicznej, w terenie oznaczonym symbolem 03_A-5KDD dopuszcza się realizację parkingów naziemnych,

2) parametry i wskaźniki zabudowy i zagospodarowania terenu:

a) szerokość w liniach rozgraniczających zmieniana, wg rysunku planu:

- dla terenu oznaczonego symbolem 03_A-5KDD – od 8m do 22m,

- dla terenów oznaczonych symbolami 03_A-6KDD i 03_A-7KDD – od 4m do 10m,

b) pozostałe parametry techniczne, elementy przekroju poprzecznego zgodnie z warunkami technicznymi do projektowania dróg publicznych.

Rozdział 3 **Przepisy końcowe**

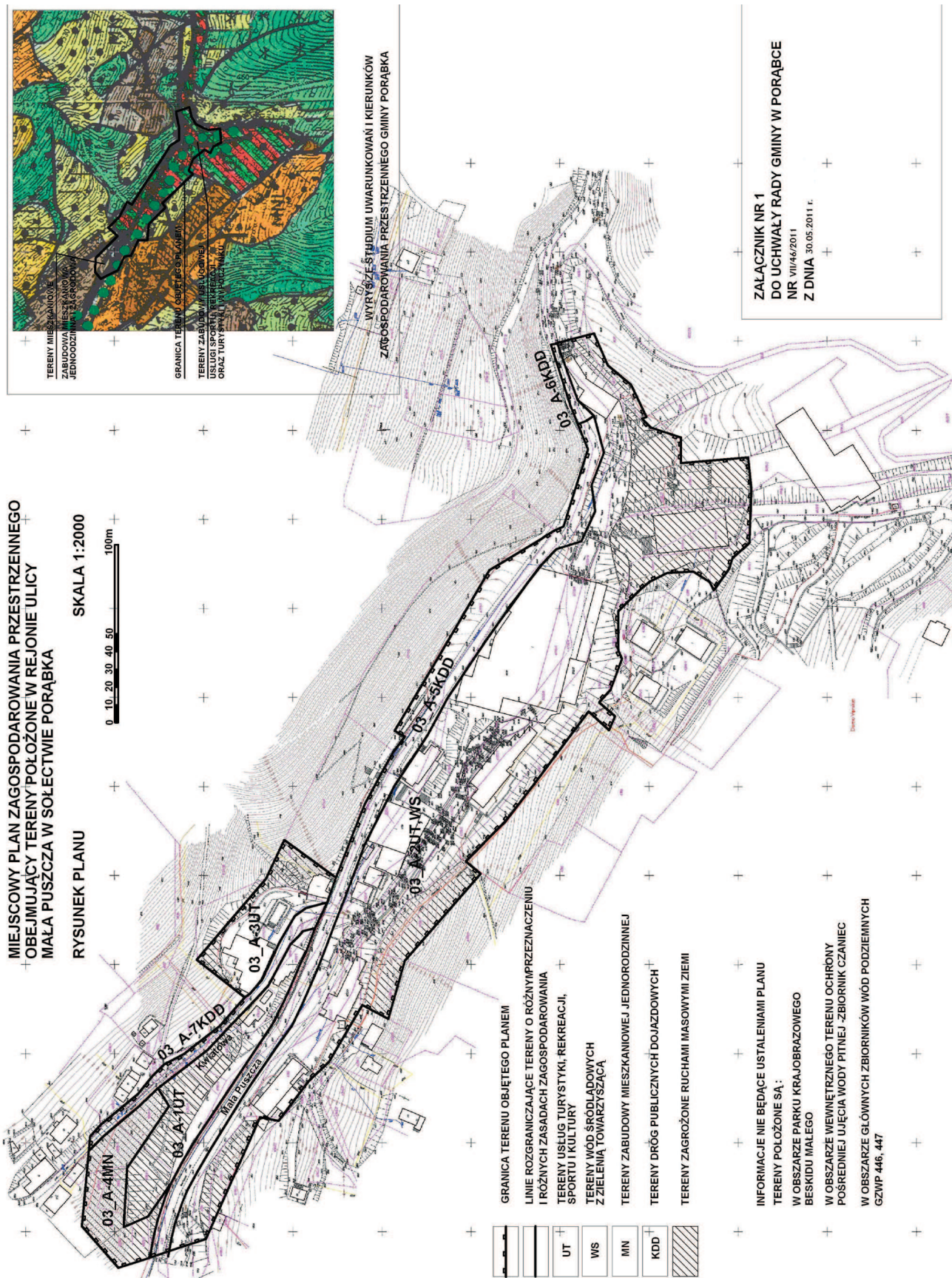
§ 6. Wykonanie uchwały powierza się Wójtowi Gminy Porąbka.

§ 7. Uchwała podlega ogłoszeniu w Dzienniku Urzędowym Województwa Śląskiego.

§ 8. Uchwała wchodzi w życie po upływie 30 dni od dnia jej ogłoszenia w Dzienniku Urzędowym Województwa Śląskiego.

Przewodniczący Rady
Grzegorz Zontek

Załącznik nr 1
do uchwały nr VII/46/2011
Rady Gminy Porąbka
z dnia 30 maja 2011 r.



**Załącznik nr 2
do uchwały nr VII/46/2011
Rady Gminy Porąbka
z dnia 30 maja 2011 r.**

**w sprawie miejscowego planu
zagospodarowania przestrzennego
obejmującego tereny położone
w rejonie ulicy Mała Puszcza
w sołectwie Porąbka.**

Rozstrzygnięcie o sposobie realizacji, zapisanych w planie inwestycji z zakresu infrastruktury technicznej, które należą do zadań własnych gminy oraz zasadach ich finansowania, zgodnie z przepisami o finansach publicznych

1. Zapisane w planie inwestycje z zakresu infrastruktury technicznej, które należą do zadań własnych gminy stosownie do art. 167 ust. 2 ustawy z dnia 30 czerwca 2005 roku o finansach publicznych, finansowane będą z budżetu gminy

z zastrzeżeniem punktów 2,3 i 4.

2. Dopuszcza się finansowanie ze środków podmiotów prywatnych na podstawie ustawy z dnia 28 lipca 2005 roku o partnerstwie publiczno-prywatnym.

3. Dopuszcza się finansowanie ze środków pochodzących z budżetu Unii Europejskiej, stosownie do art. 5 ust. 1 pkt. 2 ustawy z dnia 30 czerwca 2005 roku o finansach publicznych oraz art. 3 ust.3 pkt. 2 ustawy z dnia 13 listopada 2003 roku o dochodach jednostek samorządu terytorialnego.

4. Dopuszcza się finansowanie lub dofinansowanie ze środków pochodzących z budżetu państwa stosownie do art. 113 ust. 2 pkt. 4a ustawy z dnia 30 czerwca 2005 roku o finansach publicznych.

Wydział Infrastruktury Śląskiego Urzędu Wojewódzkiego w Katowicach informuje, że Wojewoda Śląski stwierdził nieważność w części ww. uchwały zgodnie z rozstrzygnięciem nadzorczym Nr IF/III/0911/9/11

3277

**UCHWAŁA NR IX/77/11
RADY MIEJSKIEJ WODZISŁAWIA ŚLĄSKIEGO**

z dnia 24 maja 2011 r.

w sprawie ustalenia wysokości opłaty za wpis do rejestru żłobków i klubów dziecięcych

Na podstawie art. 18 ust. 2 pkt 8 ustawy z dnia 8 marca 1990 r. o samorządzie gminnym (tekst jednolity Dz. U. z 2001 r. Nr 142, poz. 1591 z późn. zm.), art. 33 ust. 2 ustawy z dnia 4 lutego 2011 r. o opiece nad dziećmi w wieku do lat 3 (Dz. U. Nr 45, poz. 235) Rada Miejska Wodzisławia Śląskiego uchwala, co następuje:

§ 1. Ustala się wysokość opłaty za wpis do rejestru żłobków i klubów dziecięcych prowadzących działalność na terenie miasta Wodzisławia Śląskiego

go w kwocie 300 zł (słownie trzysta złotych).

§ 2. Wykonanie uchwały powierza się Prezydentowi Miasta Wodzisławia Śląskiego.

§ 3. Uchwała wchodzi w życie po upływie 14 dni od dnia ogłoszenia w Dzienniku Urzędowym Województwa Śląskiego.

Przewodniczący
Rady Miejskiej Wodzisławia Śląskiego
Jan Grabowiecki

3278

**UCHWAŁA NR IX/92/11
RADY MIEJSKIEJ W ZABRZU**

z dnia 16 maja 2011 r.

w sprawie przyjęcia programu zapobiegania bezdomności zwierząt obejmującego sterylizacją i kastrację wolno żyjących kotów oraz usypianie ślepych miotów kotów z terenu Miasta Zabrze

Na podstawie art. 18 ust. 2 pkt 15 ustawy z dnia 18 marca 1990 r. o samorządzie gminnym (Dz. U. z 2001r. Nr 142, poz. 1591 z późn. zm.), w związku z art. 11a ust. 1 pkt 1 i 3 ustawy z dnia 21 sierpnia 1997r. o ochronie zwierząt (Dz. U. z 2003r. Nr 106, poz.1002 z późn. zm.) na wniosek Prezydenta Mia-

sta Zabrze Rada Miejska w Zabrze uchwala:

§ 1. Wprowadzić program zapobiegający bezdomności zwierząt obejmujący ograniczenie populacji bezdomnych zwierząt z terenu Miasta Zabrze poprzez sterylizację i kastrację wolno ży-