

## 5291

### UCHWAŁA NR XVIII/366/11 RADY MIEJSKIEJ WROCŁAWIA

z dnia 17 listopada 2011 r.

#### w sprawie uchwalenia miejscowego planu zagospodarowania przestrzennego dla działki nr 1/95 AM 15, obręb Strachowice we Wrocławiu

Na podstawie art. 18 ust. 2 pkt 5 ustawy z dnia 8 marca 1990 r. o samorządzie gminnym ([Dz. U. z 2001 r. Nr 142, poz. 1591](#) z późn. zm.<sup>1)</sup>) i art. 20 ust. 1 ustawy z dnia 27 marca 2003 r. o planowaniu i zagospodarowaniu przestrzennym ([Dz. U. z 2003 r. Nr 80, poz. 717](#) z późn. zm.<sup>2)</sup>) w związku z uchwałą nr VII/97/11 [Rady Miejskiej Wrocławia z dnia 17 marca 2011 r.](#) w sprawie przystąpienia do sporządzenia miejscowego planu zagospodarowania przestrzennego dla działki nr 1/95 AM 15, obręb Strachowice we Wrocławiu (Biuletyn Urzędowy Rady Miejskiej Wrocławia Nr 3, poz. 105) Rada Miejska Wrocławia uchwala, co następuje:

#### Rozdział 1

##### Przepisy ogólne

§ 1. 1. Miejscowy plan zagospodarowania przestrzennego dla działki nr 1/95 AM 15, obręb Strachowice we Wrocławiu, zwany dalej planem, obejmuje obszar przedstawiony na rysunku planu w skali 1:1000, stanowiącym załącznik nr 1 do uchwały.

2. W planie nie określa się:

- 1) zasad ochrony dóbr kultury współczesnej – ze względu na brak dóbr kultury współczesnej;
- 2) wymagań wynikających z potrzeb kształtowania przestrzeni publicznych – ze względu na brak potrzeby wyznaczania takich przestrzeni;
- 3) wskaźników zagospodarowania terenu, maksymalnej i minimalnej intensywności zabudowy jako wskaźnika powierzchni całkowitej zabudowy w odniesieniu do powierzchni działki budowlanej, minimalnego udziału procentowego powierzchni biologicznie czynnej w odniesieniu do powierzchni działki budowlanej, minimalnej liczby miejsc do parkowania i sposobu ich realizacji oraz linii zabudowy i gabarytów obiektów – ze względu na brak potrzeby takich regulacji;
- 4) granic i sposobów zagospodarowania terenów lub obiektów podlegających ochronie, ustalonych na podstawie odrębnych przepisów, w tym terenów górniczych, a także obszarów szczególnego zagrożenia powodzią oraz obszarów osuwania się mas ziemnych – ze względu na brak takich terenów, obszarów i obiektów;
- 5) sposobu i terminu tymczasowego zagospodarowania, urządzania i użytkowania terenów – ze względu na brak potrzeby takiego zagospodarowania;
- 6) granic obszarów wymagających przeprowadzenia scaleń i podziałów nieruchomości – ze względu na brak potrzeby wyznaczania takich obszarów;
- 7) granic obszarów rehabilitacji istniejącej zabudowy i infrastruktury technicznej – ze względu na brak potrzeby wyznaczania takich obszarów;

- 8) granic obszarów wymagających przekształceń lub rekultywacji – ze względu na brak potrzeby wyznaczania takich obszarów;
- 9) granic terenów pod budowę urządzeń wytwarzających energię z odnawialnych źródeł energii o mocy przekraczającej 100 kW, oraz granic ich stref ochronnych związanych z ograniczeniami w zabudowie, zagospodarowaniu i użytkowaniu terenu oraz występowaniem znaczącego oddziaływania tych urządzeń na środowisko – ze względu na brak potrzeby wyznaczania takich terenów;
- 10) granic terenów pod budowę obiektów handlowych o powierzchni sprzedaży powyżej 2000 m<sup>2</sup> – ze względu na brak potrzeby wyznaczania takich terenów;
- 11) granic terenów rekreacyjno-wypoczynkowych oraz terenów służących organizacji imprez masowych – ze względu na brak potrzeby wyznaczania takich terenów;
- 12) granic pomników zabytkowych oraz ich stref ochronnych – ze względu na brak takich pomników oraz ich stref ochronnych;
- 13) granic terenów zamkniętych i granic stref ochronnych terenów zamkniętych – ze względu na brak takich terenów;
- 14) sposobu usytuowania obiektów budowlanych w stosunku do dróg i innych terenów publicznie dostępnych oraz do granic przyległych nieruchomości, kolorystyki obiektów budowlanych oraz pokrycie dachów – ze względu na brak potrzeby takich regulacji;
- 15) zasad i warunków sytuowania obiektów małej architektury, ogrodzeń, ich gabarytów, standardów jakościowych oraz rodzajów materiałów budowlanych, z jakich mogą być wykonane – ze względu na brak potrzeby takich regulacji.

§ 2. Określenia stosowane w uchwale oznaczają:

- 1) dojazd – dojazd pojazdem samochodowym;
- 2) nośnik reklamowy – obiekt służący reklamie;
- 3) przeznaczenie terenu – obiekty, które jako jedyne są dopuszczone na danym terenie;
- 4) sieci uzbrojenia – przewody wodociągowe i kanalizacyjne, gazociągi, sieci ciepłownicze, linie kablowe sieci telekomunikacyjnej i elektroenergetycznej, oraz inne podobne przewody, wraz z urządzeniami niezbędnymi do ich funkcjonowania;
- 5) teren – część obszaru objętego planem wyznaczona liniami rozgraniczającymi, oznaczona symbolem.

§ 3. 1. Integralną częścią planu jest rysunek planu, o którym mowa w § 1 ust. 1.

2. Następujące oznaczenia graficzne na rysunku planu są obowiązującymi ustaleniami planu:

- 1) granice obszaru objętego planem tożsame z granicami strefy ochrony konserwatorskiej zabytków archeologicznych, granicami terenów rozmieszczenia inwestycji celu publicznego o znaczeniu lokalnym oraz ponadlokalnym;
- 2) linie rozgraniczające tereny;
- 3) symbole terenów.

3. Stwierdzenie, że plan nie narusza ustaleń Studium uwarunkowań i kierunków zagospodarowania przestrzennego Wrocławia stanowi załącznik nr 2 do uchwały.

4. Rozstrzygnięcie o sposobie rozpatrzenia uwag do projektu planu stanowi załącznik nr 3 do uchwały.

5. Rozstrzygnięcie o sposobie realizacji, zapisanych w planie, inwestycji z zakresu infrastruktury technicznej, które należą do zadań własnych gminy, oraz zasadach ich finansowania, zgodnie z przepisami o finansach publicznych stanowi załącznik nr 4 do uchwały.

**§ 4. 1.** Ustala się następujące kategorie przeznaczenia terenu:

- 1) lotniska;
- 2) drogi wewnętrzne;
- 3) obiekty do parkowania;
- 4) obiekty infrastruktury kanalizacyjnej – należy przez to rozumieć wyloty urządzeń kanalizacyjnych służących do wprowadzania ścieków do wód lub do ziemi, urządzenia podczyszczające i oczyszczające ścieki oraz przepompownie ścieków, a także obiekty do nich podobne, nienależące do innej kategorii przeznaczenia terenu.

2. Na każdym terenie dopuszcza się zieleń i urządzenia budowlane towarzyszące kategoriom przeznaczenia dopuszczonym na tym terenie.

## Rozdział 2

### Ustalenia dla całego obszaru objętego planem

**§ 5.** Ustala się strefę ochrony konserwatorskiej zabytków archeologicznych na całym obszarze objętym planem.

**§ 6.** Zakazuje się nośników reklamowych.

**§ 7.** Obowiązują następujące ustalenia dotyczące zasad scalania i podziału nieruchomości:

- 1) dopuszcza się scalanie i podział nieruchomości;
- 2) powierzchnia działki nie może być mniejsza niż 2 m<sup>2</sup>;
- 3) szerokość frontu działki nie może być mniejsza niż 2 m.

**§ 8.** Dopuszcza się sieci uzbrojenia.

**§ 9.** Wyznacza się granice terenu rozmieszczenia inwestycji celu publicznego o znaczeniu lokalnym tożsame z granicami obszaru objętego planem.

**§ 10.** Wyznacza się granice terenu rozmieszczenia inwestycji celu publicznego o znaczeniu ponadlokalnym tożsame z granicami obszaru objętego planem.

**§ 11.** Określa się wysokość stawki procentowej, na podstawie której ustala się opłatę, o której mowa w art. 36 ust. 4 ustawy z dnia 27 marca 2003 r. o planowaniu i zagospodarowaniu przestrzennym, na 0,1%.

## Rozdział 3

### Ustalenia dla terenów

**§ 12. 1.** Dla terenu oznaczonego na rysunku planu symbolem KL ustala się przeznaczenie:

- 1) lotniska;
- 2) drogi wewnętrzne;
- 3) obiekty do parkowania;
- 4) obiekty infrastruktury kanalizacyjnej.

2. W ramach przeznaczenia lotniska dopuszcza się wyłącznie radarowe lotnicze urządzenia naziemne stanowiące pomoc dla nawigacji.

3. Na terenie, o którym mowa w ust. 1, obowiązują następujące ustalenia dotyczące ukształtowania zabudowy i zagospodarowania terenu oraz systemu transportowego:

- 1) zakazuje się budynków;
- 2) wymiar pionowy budowli posadowionej na terenie, mierzony od poziomu terenu przy budowli do jej najwyższego punktu, nie może być większy niż 47 m;
- 3) udział powierzchni terenu biologicznie czynnego może być mniejszy niż 5%;
- 4) dojazd do terenu dopuszcza się wyłącznie z dróg poza obszarem objętym planem.

## Rozdział 4

### Przepisy końcowe

**§ 13.** Wykonanie uchwały powierza się Prezydentowi Wrocławia.

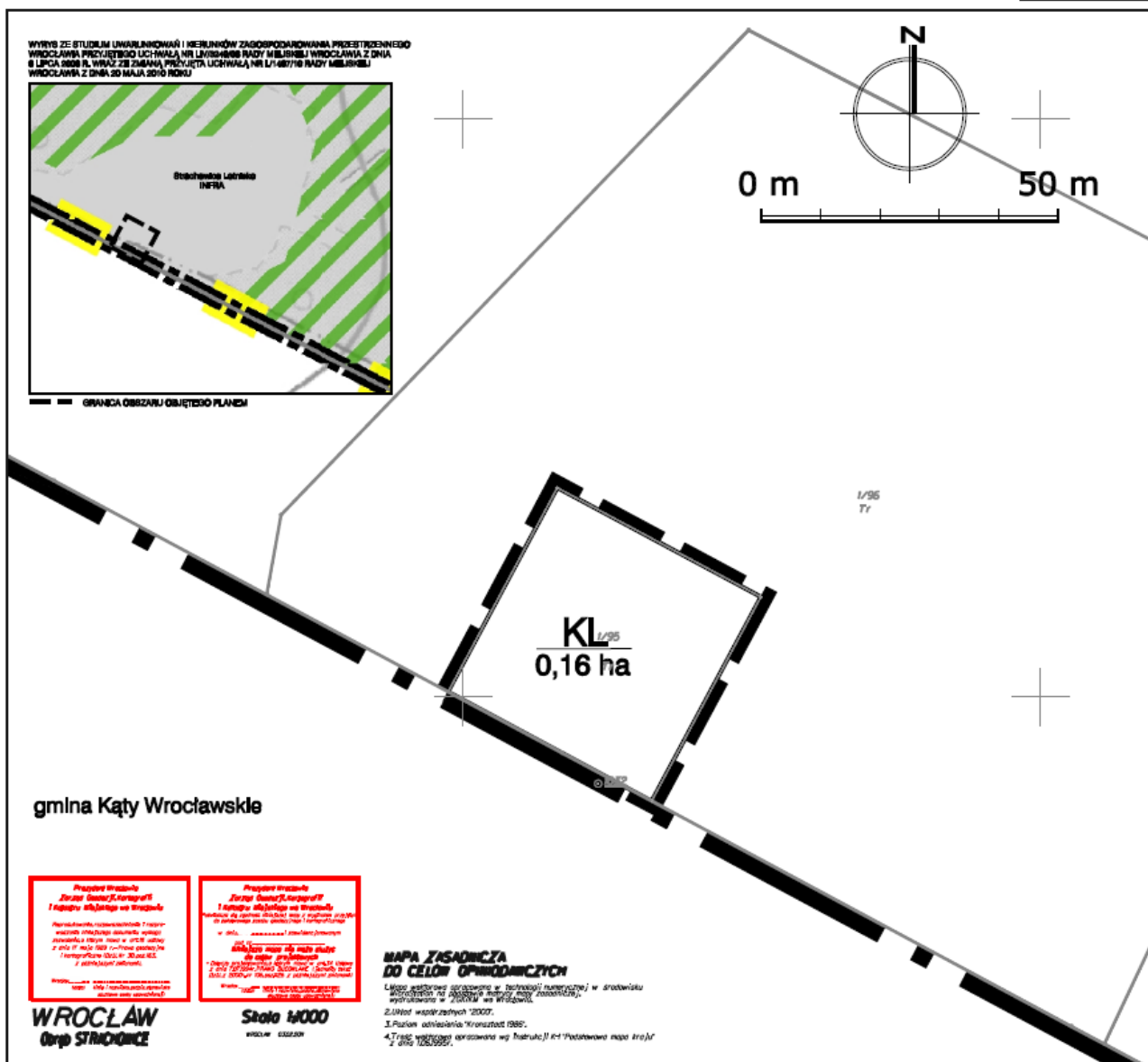
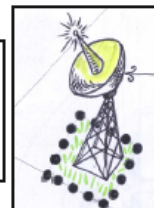
**§ 14.** Uchwała wchodzi w życie po upływie 14 dni od dnia ogłoszenia w Dzienniku Urzędowym Województwa Dolnośląskiego.

Wiceprzewodnicząca Rady Miejskiej:  
*Maria Zawartko*

- 1) Zmiany tekstu jednolitego wymienionej ustawy zostały ogłoszone w: [Dz. U. z 2002 r. Nr 23, poz. 220, Nr 62, poz. 558, Nr 113, poz. 984, Nr 153, poz. 1271 i Nr 214, poz. 1806](#), z 2003 r. Nr 80, poz. 717 i Nr 162, poz. 1568, z 2004 r. Nr 102, poz. 1055, Nr 116, poz. 1203 i Nr 167, poz. 1759, z 2005 r. Nr 172, poz. 1441 i Nr 175, poz. 1457, z 2006 r. Nr 17, poz. 128 i Nr 181, poz. 1337, z 2007 r. Nr 48, poz. 327, Nr 138, poz. 974 i Nr 173, poz. 1218, z 2008 r. Nr 180, poz. 1111 i Nr 223, poz. 1458, z 2009 r. Nr 52, poz. 420 i Nr 157, poz. 1241, z 2010 r. Nr 28, poz. 142 i 146, Nr 40, poz. 230 i Nr 106, poz. 675 oraz z 2011 r. Nr 21, poz. 113, Nr 117, poz. 679, Nr 134, poz. 777, Nr 149, poz. 887 i Nr 217, poz. 1281.
- 2) Zmiany wymienionej ustawy zostały ogłoszone w: [Dz. U. z 2004 r. Nr 6, poz. 41 i Nr 141, poz. 1492](#), z 2005 r. Nr 113, poz. 954 i Nr 130, poz. 1087, z 2006 r. Nr 45, poz. 319 i Nr 225, poz. 1635, z 2007 r. Nr 127, poz. 880, z 2008 r. Nr 123, poz. 803, Nr 199, poz. 1227, Nr 201, poz. 1237 i Nr 220, poz. 1413, z 2010 r. Nr 75, poz. 474, Nr 106, poz. 675, Nr 119, poz. 804, Nr 130, poz. 871, Nr 149, poz. 996 i Nr 155, poz. 1043 oraz z 2011 r. Nr 32, poz. 159 i Nr 153, poz. 901.

Załącznik nr 1 do uchwały nr XVIII/  
/366/11 Rady Miejskiej Wrocławia  
z dnia 17 listopada 2011 r.

**MIEJSCOWY PLAN ZAGOSPODAROWANIA PRZESTRZENNEGO DLA  
DZIAŁKI NR 1/95 AM 15, OBRĘB STRACHOWICE WE WROCŁAWIU  
RYSUNEK PLANU - ZAŁĄCZNIK NR1  
SKALA 1 : 1000**



**LEGENDA**

	GRANICE OBSZARU OBJĘTEGO PLANEM TOŻSAME Z GRANICAMI STREPY OCHRONY KONSERWATORSKIEJ ZABYTKÓW ARCHEOLOGICZNYCH ORAZ GRANICAMI TERENÓW ROZMIESZCZENIA INWESTYCJI CELEM PUBLICZNEGO O ZNACZENIU LOKALNYM I PONADLOKALNYM
	LINIE ROZGRANICZAJĄCE TERENY
	SYMBOLY TERENÓW
	TERENY LOTNISK
	GRANICA MIASTA WROCŁAWIA

MIEJSCOWY PLAN ZAGOSPODAROWANIA PRZESTRZENNEGO DLA DZIAŁKI NR 1/95 AM 15, OBRĘB STRACHOWICE WE WROCŁAWIU SKALA 1:1000	
TYTUŁ PLANSYZY:	ZAŁĄCZNIK NR 1 - RYSUNEK PLANU
GLÓWNY PROJEKTANT:	MGR INŻ. MAŁGORZATA BARTYNA-ZIELIŃSKA, CZŁONEK ZOUJ NR Z-414
ZESPÓŁ PROJEKTOWY:	MGR INŻ. MONIKA KOZŁOWSKA-ŚWIECONEK, CZŁONEK ZOUJ NR Z-488 MGR INŻ. MICHAŁ GALLAS, CZŁONEK ZOUJ Z-484 MGR INŻ. MONIKA BOCHAŃSKA, CZŁONEK ZOUJ Z-408 INŻ. MARTA KLEJER
DYREKTOR BIURA ROZWOJU WROCŁAWIA:	DR HAB. INŻ. ARCH. TOMASZ OSSOWICZ

**Załącznik nr 2 do uchwały nr XVIII/  
/366/11 Rady Miejskiej Wrocławia  
z dnia 17 listopada 2011 r.**

**Stwierdzenie, że plan nie narusza ustaleń Studium uwarunkowań  
i kierunków zagospodarowania przestrzennego Wrocławia**

Rada Miejska Wrocławia stwierdza, że miejscowy plan zagospodarowania przestrzennego dla działki nr 1/95 AM 15, obręb Strachowice we Wrocławiu nie narusza ustaleń Studium uwarunkowań i kierunków zagospodarowania przestrzennego Wrocławia przyjętego uchwałą nr LIV/3249/06 z dnia 6 lipca 2006 roku (Biuletyn Urzędowy Rady Miejskiej Wrocławia Nr 8, poz. 253), wraz ze zmianą przyjętą uchwałą nr L/1467/10 Rady Miejskiej Wrocławia z dnia 20 maja 2010 r. (Biuletyn Urzędowy Rady Miejskiej Wrocławia Nr 5, poz. 116).

**Załącznik nr 3 do uchwały nr XVIII/  
/366/11 Rady Miejskiej Wrocławia  
z dnia 17 listopada 2011 r.**

**Rozstrzygnięcie o sposobie rozpatrzenia uwag do projektu planu**

Do projektu planu nie wpłynęła uwaga, która została rozpatrzona negatywnie.

**Załącznik nr 4 do uchwały nr XVIII/  
/366/11 Rady Miejskiej Wrocławia  
z dnia 17 listopada 2011 r.**

**Rozstrzygnięcie o sposobie realizacji, zapisanych w planie, inwestycji z zakresu infrastruktury  
technicznej, które należą do zadań własnych gminy, oraz zasadach ich finansowania, zgodnie  
z przepisami o finansach publicznych**

Inwestycje z zakresu infrastruktury technicznej, które należą do zadań własnych gminy będą finansowane z budżetu gminy, w tym ze środków pozyskiwanych z funduszy Unii Europejskiej, a także ze środków zewnętrznych.