



DZIENNIK URZĘDOWY

WOJEWÓDZTWA KUJAWSKO-POMORSKIEGO

Bydgoszcz, dnia 17 stycznia 2012 r.

Poz. 46

UCHWAŁA Nr IX/38/2011 RADY GMINY WIELKA NIESZAWKA

z dnia 25 sierpnia 2011 r.

w sprawie uchwalenia miejscowego planu zagospodarowania przestrzennego gminy Wielka Nieszawka (części ulicy Ogrodowej w Cierpicach).

Na podstawie art. 18 ust. 2 pkt. 5 i art. 40 ust. 1 ustawy z dnia 8 marca 1990 r. o samorządzie gminnym (Dz.U. z 2001 r. Nr 142, poz. 1591, z 2002 r. Nr 23 poz. 220, Nr 62 poz. 558, Nr 113 poz. 984, Nr 153 poz. 1271, Nr 214 poz. 1806, z 2003 r. Nr 80 poz. 717, Nr 162 poz. 1568, z 2004 r. Nr 102 poz. 1055, Nr 116 poz. 1203, z 2005 r. Nr 172 poz. 1441, Nr 175 poz. 1457, z 2006 r. Nr 17 poz. 128, Nr 181 poz. 1337, z 2007 r. Nr 48 poz. 327, Nr 138 poz. 974, Nr 173 poz. 1218, z 2008 r. Nr 180 poz. 1111, Nr 223 poz. 1458, z 2009 r. Nr 52 poz. 420) oraz art. 20 i 27 ustawy z dnia 27 marca 2003 r. o planowaniu i zagospodarowaniu przestrzennym (Dz.U. z 2003 r. Nr 80, poz. 717, z 2004 r. Nr 6 poz. 41, Nr 141 poz. 1492, z 2005 r. Nr 113 poz. 954, Nr 130 poz. 1087, z 2006 r. Nr 45 poz. 319, Nr 225 poz. 1635, z 2007 r. Nr 127 poz. 880, z 2008 r. Nr 199 poz. 1227 Nr 201 poz. 1237, Nr 220 poz. 1413), Rada Gminy Wielka Nieszawka uchwała co następuje:

§ 1. Po stwierdzeniu zgodności z ustaleniami Studium uwarunkowań i kierunków zagospodarowania przestrzennego gminy Wielka Nieszawka uchwalonego Uchwałą nr XIV/82/00 Rady Gminy Wielka Nieszawka z dnia 28 lutego 2000 r., uchwała się miejscowy plan zagospodarowania przestrzennego gminy Wielka Nieszawka (części ulicy Ogrodowej w Cierpicach).

§ 2. Plan obejmuje obszar określony granicami na następujących załącznikach do uchwały:

- 1) Załączniku nr 1A;
- 2) Załączniku nr 1B.

§ 3. Integralnymi częściami uchwały są:

- 1) Załącznik nr 1A stanowiący rysunek miejscowego planu zagospodarowania przestrzennego wykonany na mapie do celów projektowych w skali 1:1000, którego integralną częścią jest wyrys ze Studium uwarunkowań i kierunków zagospodarowania przestrzennego gminy;
- 2) Załącznik nr 1B stanowiący rysunek miejscowego planu zagospodarowania przestrzennego wykonany na mapie do celów projektowych w skali 1:1000;
- 3) Załącznik nr 2 stanowiący rozstrzygnięcie o sposobie rozpatrzenia uwag do projektu planu;
- 4) Załącznik nr 3 stanowiący rozstrzygnięcie o sposobie realizacji, zapisanych w planie, inwestycji z zakresu infrastruktury technicznej, które należą do zadań własnych gminy oraz zasadach ich finansowania.

§ 4. Na ustalenia planu miejscowego składają się:

- 1) ustalenia tekstowe, w skład których wchodzi:
 - a) ustalenia ogólne,
 - b) ustalenia szczegółowe zawarte w kartach terenu,
 - c) ustalenia końcowe;
- 2) rysunek planu stanowiący Załączniki nr 1A i 1B do niniejszej uchwały.

Rozdział I. **Ustalenia ogólne**

§ 5. Definicje użytych pojęć w ustaleniach planu są następujące:

- 1) uchwała – niniejsza uchwała;
- 2) karta terenu – szczegółowe ustalenia tekstowe dla jednego lub kilku terenów ujęte w formie tabelarycznej;
- 3) teren – część obszaru objętego planem o jednakowym przeznaczeniu, wyznaczony na rysunku planu liniami rozgraniczającymi oznaczony numerem porządkowym i symbolem literowym;
- 4) przepisy odrębne – przepisy ustaw wraz z aktami wykonawczymi, obowiązujące w dniu podjęcia uchwały;
- 5) istniejących – stan na rok 2010;
- 6) wielkoformatowy nośnik reklamowy – nośnik reklamowy, którego powierzchnia przekracza 2,0 m²;

§ 6. Następujące oznaczenia graficzne zastosowane na rysunku planu są obowiązującymi ustaleniami planu:

- 1) granica obszaru objętego planem miejscowym;
- 2) linie rozgraniczające tereny o różnym przeznaczeniu lub różnych zasadach zagospodarowania;
- 3) symbole literowe oznaczające klasę drogi;
- 4) symbol cyfrowy oznaczający numer porządkowy.

§ 7. Ustala się podział obszaru planu na 2 tereny komunikacji oznaczone numerami od 01 do 02 i następującym symbolem literowymi: KDD – tereny dróg dojazdowych – publicznych.

§ 8. Ustala się zasady ochrony i kształtowania ładu przestrzennego:

- 1) zakaz lokalizacji wielkoformatowych nośników reklamowych.

§ 9. Ustala się zasady ochrony środowiska, przyrody i krajobrazu kulturowego:

- 1) projektowane użytkowanie i zagospodarowanie terenu nie może stanowić źródła zanieczyszczeń dla środowiska wodno-gruntowego;
- 2) należy zastosować takie rozwiązania techniczne, technologiczne i organizacyjne, aby przeciwdziałać zagrożeniom środowiskowym.

§ 10. W planie nie określa się zasad ochrony dziedzictwa kulturowego i zabytków oraz dóbr kultury współczesnej ze względu na brak przedmiotowych elementów.

§ 11. Wymagania wynikające z potrzeb kształtowania przestrzeni publicznych: na terenie planu nie występują przestrzenie publiczne, o których mowa w art. 2 pkt 6 ustawy z dnia 27 marca 2003 r. o planowaniu i zagospodarowaniu przestrzennym (Dz.U. Nr 80, poz. 717, z późn. zm.).

§ 12. Na terenie planu nie występują granice terenów i obiektów podlegających ochronie, ustalonych na podstawie odrębnych przepisów, w tym terenów górniczych, a także narażonych na niebezpieczeństwo powodzi oraz zagrożonych osuwaniem się mas ziemnych więc nie ustala się sposobów ich zagospodarowania.

§ 13. Sieci infrastruktury technicznej w liniach rozgraniczających terenu drogi należy lokalizować na warunkach określonych przez zarządcę drogi.

§ 14. Ustala się zasady modernizacji, rozbudowy i budowy systemów infrastruktury technicznej:

- 1) w zakresie zaopatrzenia w energię elektryczną:
 - a) z sieci elektroenergetycznej niskiego lub średniego napięcia, na warunkach określonych przez zarządcę sieci,
 - b) usunięcie wszelkich kolizji istniejących sieci z obiektami projektowanymi winno odbywać się na warunkach określonych przez zarządcę sieci;
- 2) w zakresie odprowadzenia wód opadowych i roztopowych: ustala się odprowadzenie powierzchniowe lub do kanalizacji deszczowej;
- 3) dopuszcza się przebudowę lub modernizację istniejących sieci infrastruktury technicznej.

§ 15. Ustala się sposób i termin tymczasowego zagospodarowania, urządzania i użytkowania terenów: zakaz tymczasowego zagospodarowania, urządzania i użytkowania terenów, za wyjątkiem produkcji leśnej bez zabudowy.

§ 16. Ustala się stawkę procentową, na podstawie której ustala się opłatę, o której mowa w art. 36 ust 4 Ustawy o planowaniu i zagospodarowaniu przestrzennym w wysokości 0% dla gruntów gminnych i gruntów nabywanych przez Gminę na cele publiczne i urządzenia infrastruktury technicznej.

§ 17. Parametry i wskaźniki kształtowania zabudowy oraz zagospodarowania terenu, szczegółowe zasady i warunki scalania i podziału nieruchomości objętych planem miejscowym, szczególne warunki zagospodarowania terenów oraz ograniczenia w ich użytkowaniu, w tym zakaz zabudowy oraz stawki procentowe zawarte są w poszczególnych kartach terenów znajdujących się w ustaleniach szczegółowych.

Rozdział II. Ustalenia szczegółowe

§ 18. Ustalenia szczegółowe dla 2 terenów, o których mowa w § 7, wydzielonych na rysunku liniami rozgraniczającymi, zawartych w 2 kartach terenu, są następujące:

Karta terenu nr 1	
do miejscowego planu zagospodarowania przestrzennego gminy Wielka Nieszawka (części ulicy Ogrodowej w Cierpicach).	
1.	Nr i symbol terenu 01 KDD
2.	Przeznaczenie tereny dróg dojazdowych – publicznych (projektowanych), w części przeznaczony pod poszerzenie drogi, oznaczonej w obowiązującym miejscowym planie zagospodarowania przestrzennego symbolem C 89 KDD
3.	Powiązania z układem zewnętrznym Z drogą wojewódzką nr 273 oraz drogą równoległą do terenów kolejowych
4.	Parametry i wskaźniki kształtowania zabudowy oraz zagospodarowania terenu 4.1. Szerokość: jak na rysunku planu
5.	Szczegółowe zasady i warunki scalania i podziału nieruchomości objętych planem miejscowym 5.1. Wydzielenie działki drogowej zgodnie z liniami rozgraniczającymi terenu
6.	Szczegółne warunki zagospodarowania terenów oraz ograniczenia w ich użytkowaniu, w tym zakaz zabudowy 6.1. Zakaz zabudowy z wyjątkiem obiektów małej architektury oraz urządzeń i obiektów infrastruktury technicznej 6.2. Ze względu na położenie terenu przy terenach kolejowych zamkniętych, prowadzenie robót ziemnych każdorazowo uzgodnić z zarządem kolei
7.	Stawka procentowa 7.1. 0%, zgodnie z § 16

Karta terenu nr 2	
do miejscowego planu zagospodarowania przestrzennego gminy Wielka Nieszawka (części ulicy Ogrodowej w Cierpicach).	
1.	Nr i symbol terenu 02 KDD
2.	Przeznaczenie tereny dróg dojazdowych – publicznych (projektowanych)
3.	Powiązania z układem zewnętrznym Z drogą wojewódzką nr 273
4.	Parametry i wskaźniki kształtowania zabudowy oraz zagospodarowania terenu 4.1. Szerokość: jak na rysunku planu
5.	Szczegółowe zasady i warunki scalania i podziału nieruchomości objętych planem miejscowym 5.1. Wydzielenie działki drogowej zgodnie z liniami rozgraniczającymi terenu
6.	Szczegółne warunki zagospodarowania terenów oraz ograniczenia w ich użytkowaniu, w tym zakaz zabudowy 6.1. Zakaz zabudowy z wyjątkiem obiektów małej architektury oraz urządzeń i obiektów infrastruktury technicznej
7.	Stawka procentowa 7.1. 0%, zgodnie z § 16

Rozdział III. Ustalenia końcowe

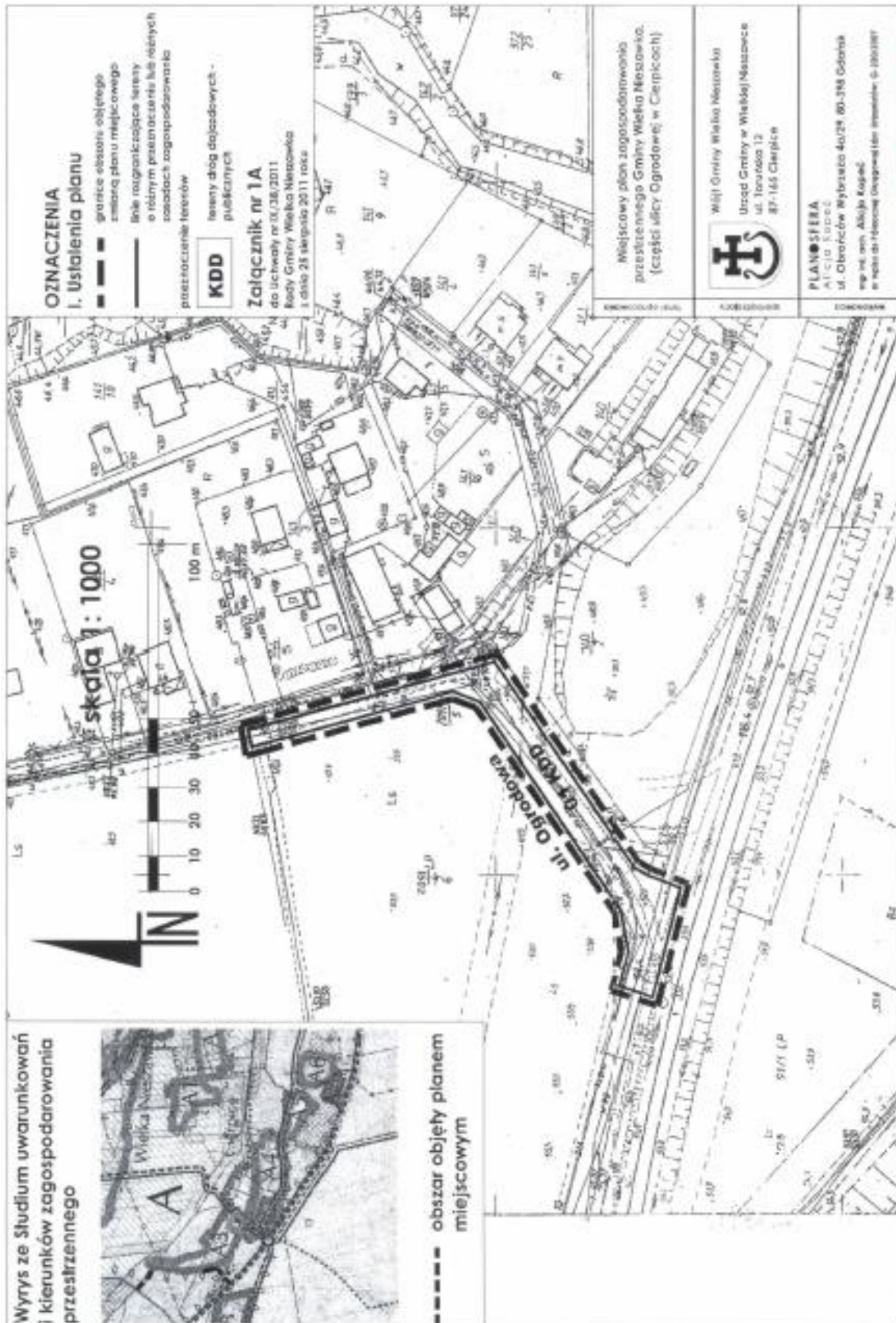
§ 19. Wykonanie uchwały powierza się Wójtowi Gminy Wielka Nieszawka.

§ 20. Uchwała wchodzi w życie po upływie 30 dni od dnia ogłoszenia jej w Dzienniku Urzędowym Województwa Kujawsko – Pomorskiego.

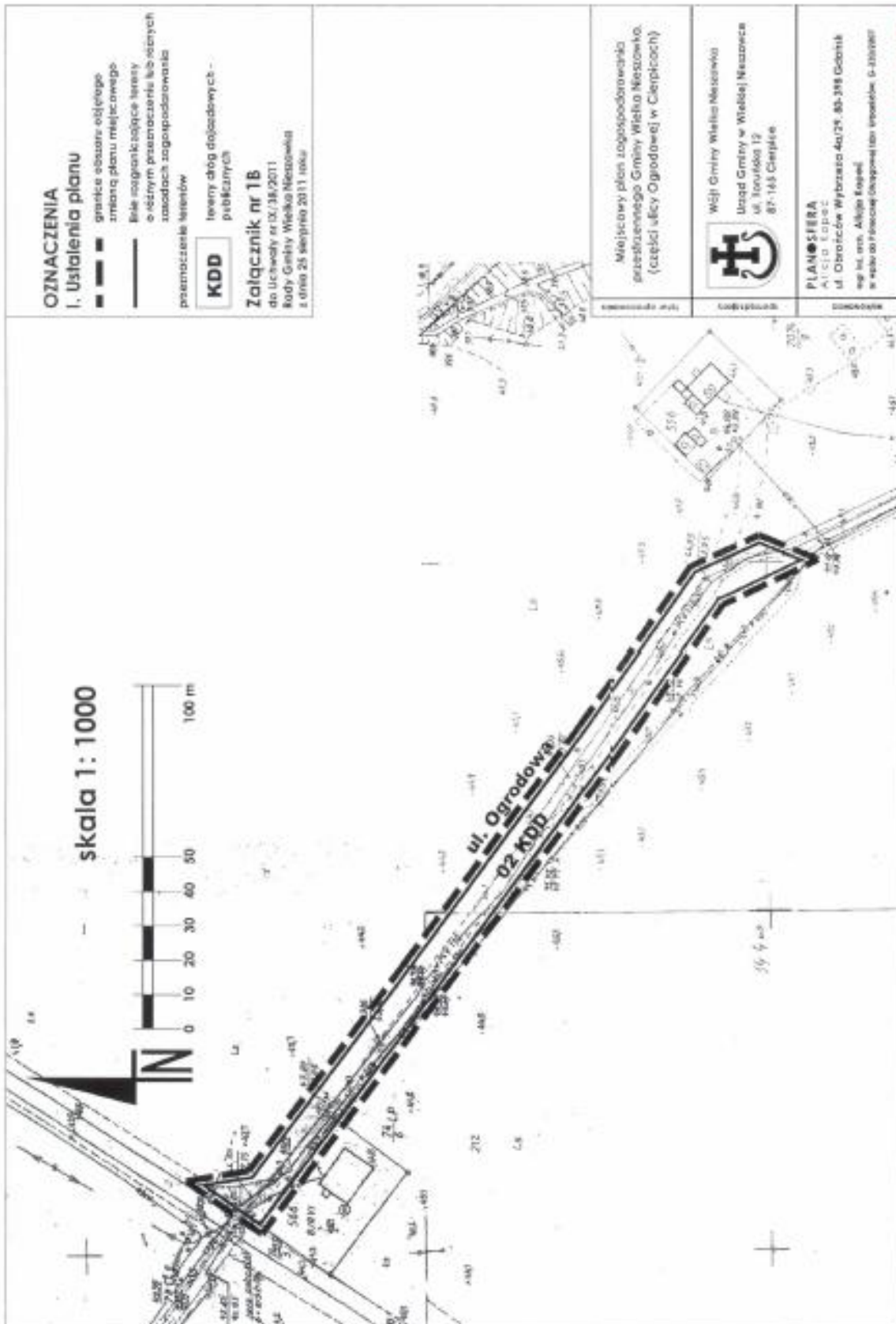
§ 21. Uchwała podlega publikacji na stronie internetowej gminy.

Przewodniczący
Rady Gminy
Ireneusz Śmiechowski

załącznik nr 1a
do uchwały nr IX/38/2011
Rady Gminy Wielka Nieszawka
z dnia 25 sierpnia 2011 r.



załącznik nr 1b
do uchwały nr IX/38/2011
Rady Gminy Wielka Nieszawka
z dnia 25 sierpnia 2011 r.



załącznik nr 2
do uchwały nr IX/38/2011
Rady Gminy Wielka Nieszawka
z dnia 25 sierpnia 2011 r.

Rozstrzygnięcie o sposobie rozpatrzenia uwag do projektu miejscowego planu zagospodarowania przestrzennego gminy Wielka Nieszawka (części ulicy Ogrodowej w Cierpicach).

W okresie wyłożenia projektu planu do publicznego wglądu tj. od 30 maja do 28 czerwca 2011 r. oraz w terminie nie krótszym niż 14 dni od dnia zakończenia okresu wyłożenia projektu planu tj. do 18 lipca 2011 r. nie wpłynęły żadne uwagi.

załącznik nr 3
o uchwały nr IX/38/2011
Rady Gminy Wielka Nieszawka
z dnia 25 sierpnia 2011 r.

Rozstrzygnięcie o sposobie realizacji, zapisanych w miejscowym planie zagospodarowania przestrzennego gminy Wielka Nieszawka (części ulicy Ogrodowej w Cierpicach), inwestycji z zakresu infrastruktury technicznej, które należą do zadań własnych gminy oraz zasadach ich finansowania.

Na podstawie art. 20 ust.1 ustawy z dnia 27 marca 2003 r. o planowaniu i zagospodarowaniu przestrzennym (Dz.U. nr 80 poz. 717 z 2003 r. z późn. zmian.) art.7 ust.1 pkt.1 i 3 ustawy z dnia 08 marca 1990 r. o samorządzie gminnym (Dz.U. nr 142, poz. 1591 z 2001 r. z późn. zmian.) i ustawy z dnia 27 sierpnia 2009 r. o finansach publicznych (Dz.U. nr 157, poz. 1240 z 2009 r.), Rada Gminy Wielka Nieszawka rozstrzyga co następuje:

1. Na obszarze objętym wyżej wymienionym miejscowym planem zagospodarowania przestrzennego przewiduje się inwestycje z zakresu infrastruktury technicznej i drogowej, które należą do zadań własnych gminy.

2. Inwestycje wymienione w pkt.1 są zadaniem własnym gminy i będą realizowane:

- a) z budżetu gminy,
- b) przy współfinansowaniu ze środków NFOŚiGW i WFOŚiGW,
- c) przy współfinansowaniu z funduszy strukturalnych UE,
- d) w ramach partnerstwa PUBLICZNO-PRYWATNEGO,
- e) z innych źródeł.

3. Nie określa się harmonogramu realizacji wymienionych inwestycji.