

i merytoryczną biblioteki gminnej oraz jej filii na terenie gminy Łęczyce, w szczególności za:

- celowe wydatkowanie przydzielonych środków finansowych,
- dokonywanie zakupów zbiorów, czasopism zgodnie z potrzebami biblioteki,
- majątek Gminnych Bibliotek Publicznych,
- realizację celów i zadań bibliotek,
- należytą organizację pracy w bibliotekach,
- sprawozdawczość bibliotek,
- prawidłowość, terminowość i celowość realizacji zadań,
- dyscyplinę pracy i przestrzeganie regulaminów,
- współpracę z innymi bibliotekami i placówkami oświatowo-wychowawczymi,
- wszelką działalność na rzecz użytkowników biblioteki,
- przeprowadzanie inwentaryzacji (scontrum),
- pozyskiwanie środków na zakup nowości wydawniczych.

§ 13

1. Dyrektor GIKiB zatrudnia pracowników instytucji kultury i pracowników służby bibliotecznej.
2. Wynagrodzenie pracowników GIKiB określane jest na podstawie Rozporządzenia Ministra Kultury i Dziedzictwa Narodowego.
3. Do dokonywania czynności prawnych w imieniu GIKiB upoważniony jest samodzielnie dyrektor lub z-ca dyrektora d/s bibliotek działający w granicach udzielonego pełnomocnictwa.

§ 14

Organizację wewnętrzną GIKiB określa regulamin organizacyjny nadany przez dyrektora.

ROZDZIAŁ IV. ZASADY GOSPODARKI FINANSOWEJ

§ 15

1. GIKiB prowadzi gospodarkę finansową na zasadach określonych dla instytucji kultury.

2. Podstawą gospodarki finansowej jest plan dochodów i wydatków zwany planem finansowym.
3. Projekt planu finansowego przedstawia organizatorowi dyrektor w terminie określonym przez organizatora.
4. GIKiB samodzielnie gospodaruje przydzieloną i nabytą częścią mienia, oraz prowadzi samodzielną gospodarkę w ramach posiadanych środków.

§ 16

1. Źródłami środków finansowych są:
 - a) wpływy z działalności statutowej i gospodarczej,
 - b) dotacje z budżetu,
 - c) darowizny, spadki, zapisy,
 - d) inne dozwolone prawem.
2. Usługi za Świelice Wiejskie w zakresie realizowanych celów statutowych są bezpłatne.
3. Opłaty mogą być pobierane za:
 - wynajem pomieszczeń GIKiB,
 - prowadzenie płatnych zajęć, kursów, warsztatów i innych form kształcenia i doskonalenia.

§ 17

GIKiB używa pieczętki podłużnej:

Gminna Instytucja Kultury i Biblioteka
NIP REGON

§ 18

Statut wchodzi w życie po upływie 14 dni od dnia publikacji w Dzienniku Urzędowym Województwa Pomorskiego.

ROZDZIAŁ V. PRZEPISY KOŃCOWE

§ 19

W sprawach nieuregulowanych niniejszym Statutem mają zastosowanie odpowiednie przepisy powszechnie obowiązujące.

1044

UCHWAŁA Nr IV/31/11
Rady Gminy Pszczółki
z dnia 9 marca 2011 r.

w sprawie zmiany miejscowego planu zagospodarowania przestrzennego dla obszaru fragmentów wsi Kolnik, Rębielcz, Pszczółki, Skowarcz, Różyny, Ulkowy i Kleszczewko w Gminie Pszczółki dla przebiegu gazociągu wysokiego ciśnienia DN 500 Prob 8,4 Mpa Włocławek-Gdynia wraz ze strefą ochronną i urządzeniami towarzyszącymi - fragmentu przebiegającego przez teren Gminy Pszczółki w województwie pomorskim.

Na podstawie art. 18 ust. 2 pkt 5 i art. 40 ust. 1 ustawy z dnia 8 marca 1990 r. o samorządzie gminnym (Dz. U. z 2001 r. Nr 142, poz. 1591, z 2002 r. Nr 23, poz. 220, Nr 62, poz. 558, Nr 113, poz. 984, Nr 153, poz. 1271, Nr 214, poz. 1806, z 2003 r. Nr 80, poz. 717, Nr 162, poz. 1568, z 2004 r. Nr 102, poz. 1055, Nr 116, poz. 1203, Nr 167, poz. 1759, z 2005 r. Nr 172, poz. 1441, Nr 175, poz. 1457, z 2006 r. Nr 17, poz. 128, Nr 181, poz. 1337, z 2007 r. Nr 48, poz. 327, Nr 138, poz. 974, Nr 173, poz. 1218, z 2008 r. Nr 180, poz. 1111, Nr 223, poz. 1458 z 2009 r. Nr 52, poz. 420, Nr 157, poz. 1241 z 2010 r. Nr 28, poz. 142 i 146, Nr 40, poz. 230) i art. 20 ust. 1 ustawy z dnia 27 marca 2003 r. o planowaniu i zagospodarowaniu przestrzennym (Dz. U. z 2003 r. Nr 80, poz. 717, z 2004 r. Nr 6, poz. 41, Nr 141, poz. 1492,

z 2005 r. Nr 113, poz. 954, Nr 130, poz. 1087, z 2006 r. Nr 45, poz. 319, Nr 225, poz. 1635, z 2008 r. Nr 123, poz. 803, Nr 199, poz. 1227, Nr 201, poz. 1237, Nr 220, poz. 1413, z 2010 r. Nr 24, poz. 124), po stwierdzeniu zgodności zmiany planu z ustaleniami Studium Uwarunkowań i Kierunków Zagospodarowania Przestrzennego Gminy Pszczółki, przyjętego uchwałą nr XV/180/01 Rady Gminy Pszczółki z dnia 28 grudnia 2001 r. Rada Gminy Pszczółki uchwała, co następuje:

§ 1

1. Uchwała się zmianę miejscowego planu zagospodarowania przestrzennego dla obszaru fragmentów wsi Kolnik, Rębielcz, Pszczółki, Skowarcz, Różyny, Ulkowy

- i Kleszczewko w Gminie Pszczółki dla przebiegu gazociągu wysokiego ciśnienia DN 500 Prob 8,4 Mpa Włocławek-Gdynia wraz ze strefą ochronną i urządzeniami towarzyszącymi - fragmentu przebiegającego przez teren Gminy Pszczółki w województwie pomorskim, zwaną dalej „zmianą planu”.
2. Ustalenia zmiany planu stanowią treść uchwały.

§ 2

1. Granice zmiany planu określa uchwała nr XXVII/264/09 Rady Gminy Pszczółki z dnia 28 sierpnia 2009 r. w sprawie przystąpienia do sporządzenia zmiany miejscowego planu zagospodarowania przestrzennego dla obszaru fragmentów wsi Kolnik, Rębielcz, Pszczółki, Skowarcz, Różyny, Ulkowy i Kleszczewko w Gminie Pszczółki dla przebiegu gazociągu wysokiego ciśnienia DN 500 Prob 8,4 Mpa Włocławek-Gdynia wraz ze strefą ochronną i urządzeniami towarzyszącymi - fragmentu przebiegającego przez teren gminy Pszczółki w województwie pomorskim.a) Zmiana planu dotyczy działki nr 1/3 i 1/5 oraz części działki 1/6, obręb Kolnik, w zakresie lokalizacji elementów sieci gazowej gazociągu wysokiego ciśnienia wraz z infrastrukturą towarzyszącą, w tym stacji pomiarowej i zespołu przyłączeniowego.
2. Rysunek zmiany planu, sporządzony na mapie zasadniczej w skali 1:1000, stanowi załącznik Nr 1 do uchwały, obowiązujący w następującym zakresie ustaleń planu:a) granic zmiany planu,b) linii rozgraniczających tereny o różnym przeznaczeniu i zasadach zagospodarowania,c) oznaczenia przeznaczenia terenu na cele sieci gazowej (G).

Pozycja	Oznaczenie terenu	Przeznaczenie terenu na cele:
1.	G	sieci gazowej

2. W granicach zmiany planu ustala się lokalizację gazociągu wysokiego ciśnienia DN 500 wraz z infrastrukturą towarzyszącą, w tym stacji pomiarowej i zespołu przyłączeniowego.
3. Pojęcia: sieci gazowej, gazociągu, strefy kontrolowanej i strefy ochronnej są użyte w treści uchwały w rozumieniu przepisów w sprawie warunków technicznych, jakim powinny odpowiadać sieci gazowe.
4. Strefa ochronna użyta w treści uchwały wynosi:
- a) 15 m dla budynków mieszkalnych od zewnętrznej ścianki istniejącego gazociągu
- b) 16,25 m dla budynków użyteczności publicznej od zewnętrznej ścianki istniejącego gazociągu DN500.
5. W granicach zmiany planu na obszarze oznaczonym symbolem 1G należy prowadzić działalność zgodnie z przeznaczeniem terenu.
6. W granicach zmiany planu w zakresie skrzyżowań lub zbliżeń pomiędzy gazociągami i innymi elementami uzbrojenia terenu znajdują zastosowanie przepisy w sprawie warunków technicznych, jakim powinny odpowiadać sieci gazowe. W/w skrzyżowania i zbliżenia należy realizować zgodnie z dokumentacją uzgodnioną z operatorem sieci gazowych.

§ 5

W granicach zmiany planu zasady ochrony i kształ-

Lp	Oznaczenie terenu	Zasady zabudowy i zagospodarowania terenów
1	G	1. Zezwala się na lokalizacją sieci gazociągu wysokiego ciśnienia wraz z infrastrukturą towarzyszącą, w tym stacji pomiarowej i zespołu

3. Rozstrzygnięcia o sposobie rozpatrzenia uwag do projektu zmiany planu zawiera załącznik nr 2 do niniejszej uchwały.
4. Rozstrzygnięcia o sposobie realizacji inwestycji z zakresu infrastruktury technicznej, które należą do zadań własnych gminy oraz zasad ich finansowania zawiera załącznik nr 3 do niniejszej uchwały.

§ 3

W planie nie wyznacza się:

- a) terenów przestrzeni publicznych i nie określa wymagań wynikających z potrzeb kształtowania przestrzeni publicznych;
- b) obszarów objętych scalaniem i podziałem nieruchomości i nie określa szczegółowych zasad oraz warunków scalania i podziału nieruchomości;
- c) granic i sposobów zagospodarowania terenów lub obiektów podlegających ochronie, ustalonych na podstawie odrębnych przepisów, w tym terenów górniczych, a także narażonych na niebezpieczeństwo powodzi oraz zagrożonych osuwaniem się mas ziemnych,
- d) sposobu i terminu tymczasowego zagospodarowania, urządzenia i użytkowania terenów.

§ 4

Ustalenia dotyczące przeznaczenia terenu.

- 1.

towania ładu przestrzennego ustala się poprzez zasady kształtowania zabudowy i zagospodarowania terenu.

§ 6

Ustalenia dotyczące zasad ochrony środowiska, przyrody i krajobrazu kulturowego.

- 1) W granicach zmiany planu mają zastosowanie przepisy o udostępnianiu informacji o środowisku i jego ochronie, udziale społeczeństwa w ochronie środowiska oraz o ocenach oddziaływania na środowisko.
- 2) W granicach zmiany planu nie obowiązują prawne formy ochrony przyrody z tytułu przepisów ustawy o ochronie przyrody.

§ 7

Ustalenia dotyczące zasad ochrony dziedzictwa kulturowego.

- 1) W granicach zmiany planu nie obowiązują prawne formy ochrony zabytków z tytułu przepisów o ochronie zabytków i opiece nad zabytkami

§ 8

Zasady zabudowy i zagospodarowania terenów.

- 1)

przyłączeniowego. 2. Dla istniejącego gazociągu zezwala się na roboty budowlane w rozumieniu przepisów budowlanych. 3. Minimalny udział powierzchni biologicznie czynnej w powierzchni działki powinien wynosić 10%. 4. W sprawach nie ustalonych zmianą planu mają zastosowanie właściwe przepisy prawa budowlanego, w tym przepisy w sprawie warunków technicznych jakim powinny odpowiadać sieci gazowe.

§ 9

Ustalenia dotyczące zasad budowy systemów komunikacji i infrastruktury technicznej.

- 1) Zewnętrzny układ komunikacyjny dla obszaru objętego zmianą planu stanowi droga publiczna gminna relacji Pszczółki – Malenin.
- 2) W granicach zmiany planu zezwala się na lokalizowanie dróg wewnętrznych niezbędnych do obsługi sieci gazowej i infrastruktury towarzyszącej przy czym minimalna szerokość pasa drogowego powinna wynosić 5m jak dla ciągu pieszo-jezdnego.

§ 10

W granicach zmiany planu nie ustala się inwestycji z zakresu infrastruktury technicznej należących do zadań własnych gminy.

§ 11

Ustalenia dotyczące stawek z tytułu art. 36 ust. 4 ustawy o planowaniu i zagospodarowaniu przestrzennym:

- 1)

Oznaczenie terenu	stawka w %
G	30

§ 12

- 1) Wykonanie uchwały powierza się Wójtowi Gminy Pszczółki

ogłoszenia w Dzienniku Urzędowym Województwa Pomorskiego i podlega ogłoszeniu w Biuletynie Informacji Publicznej oraz na gminnych tablicach ogłoszeń.

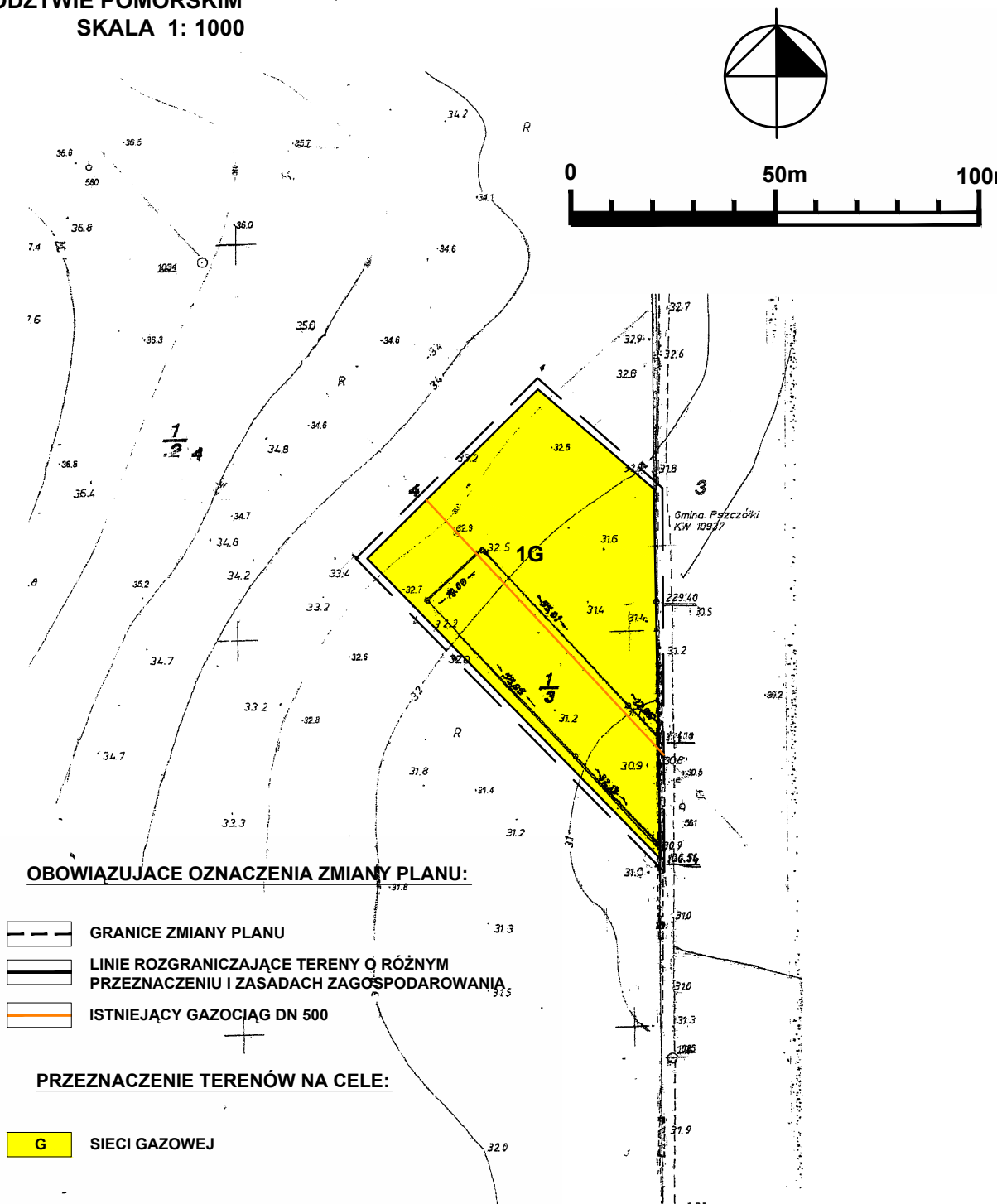
§ 13

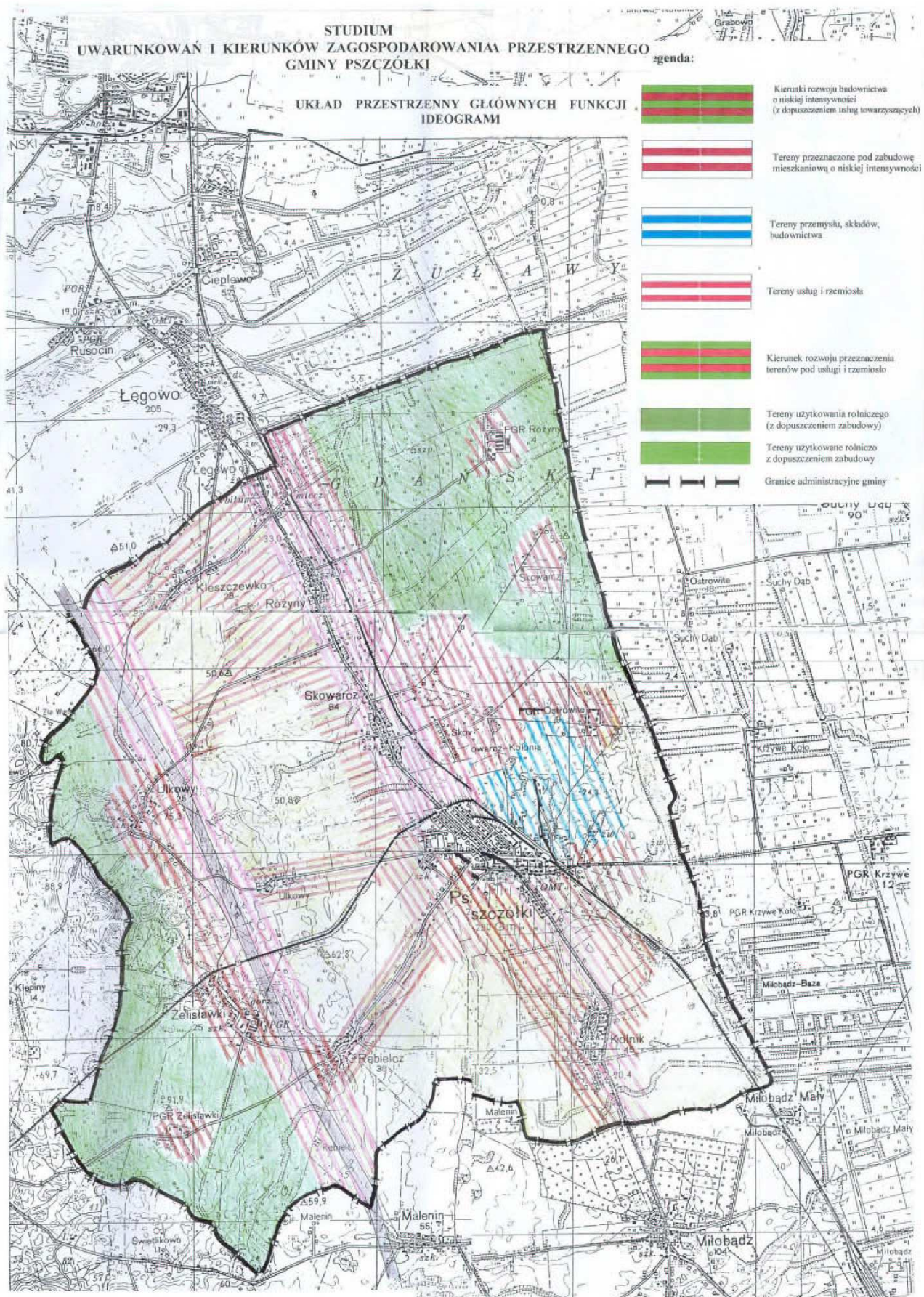
Uchwała wchodzi w życie po 30 dniach od daty jej

Przewodniczący Rady
Roman Klamann

Załącznik nr 1
do uchwały nr IV/31/11
Rady Gminy Pszczółki
z dnia 9 marca 2011 r.

**RYSUNEK ZMIANY MIEJSCOWEGO PLANU ZAGOSPODAROWANIA PRZESTRZENNEGO
DLA FRAGMENTÓW WSI KOLNIK, RĘBIELCZ, SKOWARCZ, RÓŻYNY, ULKOWY, KLESZCZEWKO
W GMINIE PSZCZÓŁKI DLA PRZEBIEGU GAZOCIĄGU WYSOKIEGO CIŚNIENIA DN 500
PROB 8,4MPA WŁOCLAWEK-GDYŃIA WRAZ ZE STREFĄ OCHRONNĄ I URZĄDZENIAMI
TOWARZYSZĄCYMI - FRAGMENTU PRZEBIEGAJĄCEGO PRZES TEREN GMINY PSZCZÓŁKI
W WOJEWÓDZTWIE POMORSKIM
SKALA 1: 1000**





Załącznik nr 2
do uchwały nr IV/31/11
Rady Gminy Pszczółki
z dnia 9 marca 2011 r.

Załącznik nr 3
do uchwały nr IV/31/11
Rady Gminy Pszczółki
z dnia 9 marca 2011 r.

w sprawie rozstrzygnięcia o sposobie rozpatrzenia uwag złożonych do projektu zmiany miejscowego planu zagospodarowania przestrzennego dla obszaru fragmentów wsi Kolnik, Rębielcz, Pszczółki, Skowarcz, Różyny, Ulkowy i Kleszczewko w Gminie Pszczółki dla przebiegu gaziociągu wysokiego ciśnienia DN 500 Prob 8,4 Mpa Włocławek- Gdynia wraz ze strefą ochronną i urządzeniami towarzyszącymi fragmentu przebiegającego przez teren Gminy Pszczółki w województwie pomorskim.

Na podstawie art. 20 ust. 1 ustawy z dnia 27 marca 2003 r. o planowaniu i zagospodarowaniu przestrzennym (Dz. U. z 2003 r. Nr 80, poz. 717 z późn. zm.) Rada Gminy Pszczółki postanawia, co następuje:

1. Do projektu zmiany planu nie wniesiono uwag w trybie przepisów art. 18 ustawy o planowaniu i zagospodarowaniu przestrzennym.

w sprawie rozstrzygnięcia o sposobie realizacji, zapisanych w zmianie planu, inwestycji z zakresu infrastruktury technicznej, które należą do zadań własnych gminy, oraz zasadach ich finansowania, zgodnie z przepisami o finansach publicznych

Na podstawie art. 20 ust. 1 ustawy z dnia 27 marca 2003 r. o planowaniu i zagospodarowaniu przestrzennym (Dz. U. z 2003 r. Nr 80, poz. 717 z późn. zm.) Rada Gminy Pszczółki postanawia, co następuje:

1. W związku z treścią § 10 uchwały, w granicach planu nie ustala się zadań własnych gminy z zakresu infrastruktury technicznej, o których mowa w art. 20 ust. 1 ustawy o planowaniu i zagospodarowaniu przestrzennym.

1045

UCHWAŁA Nr IV/25/11 Rady Gminy Ryjewo z dnia 23 lutego 2011 r.

w sprawie ustalenia minimalnych stawek czynszu za dzierżawę nieruchomości (gruntów użytkowanych rolniczo i na cele inne niż rolnicze) stanowiących mienie komunalne na cele związane z prowadzeniem działalności gospodarczej, jak również na cele niezwiązane z taką działalnością (na cele niezarobkowe).

Na podstawie art. 18 ust. 1 i ust. 2 pkt 9) lit. a), art. 40 ust. 2 pkt 3) i art. 42 ustawy z dnia 8 marca 1990r. o samorządzie gminnym (Jednolity tekst: Dz. U. z 2001r. Nr 142, poz. 1591 z późniejszymi zmianami) Rada Gminy Ryjewo uchwala, co następuje:

§ 1

Rada Gminy Ryjewo mając na względzie właściwe, zgodnie z interesem Gminy gospodarowanie mieniem, stanowiącym własność Gminy Ryjewo, postanawia ustalić minimalne stawki czynszu za dzierżawę nieruchomości (gruntów rolniczych i nierolniczych) w wysokościach podanych w tabeli, stanowiącej załącznik do niniejszej uchwały.

§ 2

1. Wysokość czynszów dzierżawnych ustalonych według zapisów § 1 dotyczy zarówno wyłonienia dzierżawcy z zachowaniem trybu przetargowego, jak i negocjacji prowadzonych z wybraną osobą fizyczną lub prawną.
2. W przypadku przetargu czynsze minimalne ustalone tą uchwałą są traktowane jako cena (czynsz) wywoławcza, będąca podstawą do zaoferowania przez uczestników przetargu dalszych postępień ponad cenę wywoławczą.
3. W przypadku negocjacji, w których czynsz minimalny jest warunkiem wstępnym dla rozmów prowadzonych

z wybraną osobą fizyczną lub prawną, Wójt Gminy Ryjewo powinien ustalić z przyszłym dzierżawcą czynsz dla danego gruntu w innej (wyższej) wysokości niż określona niniejszą uchwałą.

§ 3

Wykonanie uchwały powierza się Wójtowi Gminy Ryjewo.

§ 4

Traci moc uchwała Nr XXXIV/227/98 Rady Gminy w Ryjewie z dnia 27 marca 1998 roku w sprawie ustalenia minimalnych stawek czynszu za dzierżawę działek gruntu wchodzących do zasobu nieruchomości Gminy Ryjewo użytkowanych przez osoby fizyczne na cele związane z prowadzeniem działalności gospodarczej, jak również na cele niezwiązane z w/w działalnością (na cele niezarobkowe).

§ 5

Uchwała wchodzi w życie po upływie 14 dni od dnia jej ogłoszenia w Dzienniku Urzędowym Województwa Pomorskiego, przy czym mieć będzie zastosowanie do umów cywilnoprawnych zawieranych po wejściu w życie tej uchwały.

Przewodniczący
Rady Gminy
Kazimierz Zima