

2701

UCHWAŁA NR XXIV/259/2009 Rady Gminy Pietrowice Wielkie

z dnia 23 kwietnia 2009 r.

w sprawie miejscowego planu zagospodarowania przestrzennego dla sołectwa Samborowice w granicach opracowania

Na podstawie art. 18 ust. 2 pkt 5 ustawy z dnia 8 marca 1990 r. o samorządzie gminnym (tekst jednolity – Dz. U z 2001 roku Nr 142, poz. 1591 z późniejszymi zmianami), art. 20 ust. 1 ustawy z dnia 27 marca 2003 r. o planowaniu i zagospodarowaniu przestrzennym (Dz. U. 80 poz. 717 ze zm.) oraz w związku z uchwałą Nr III/35/2002 z dnia 30 grudnia 2002 o przystąpieniu do sporządzenia miejscowego planu zagospodarowania przestrzennego Gminy Pietrowice Wielkie dla sołectwa Samborowice w granicach opracowania Rada Gminy w Pietrowicach Wielkich, po stwierdzeniu zgodności ze Studium uwarunkowań i kierunków zagospodarowania przestrzennego gminy Pietrowice Wielkie,

na wniosek Wójta
Rada Gminy Pietrowice Wielkie
uchwała:

Rozdział 1

Przepisy ogólne

§ 1

1. Uchwala się miejscowy plan zagospodarowania przestrzennego Gminy Pietrowice Wielkie dla sołectwa Samborowice w granicach opracowania.
2. Z obszaru opracowania planu wyłącza się tereny objęte:
 - 1) Uchwałą Nr III/40/2002 Rady Gminy w Pietrowicach Wielkich z dnia 30 grudnia 2002 dla realizacji obejścia wsi Samborowice w ciągu drogi relacji Racibórz – Pietraszyny
 - 2) Uchwałą Nr III/41/2002 Rady Gminy w Pietrowicach Wielkich z dnia 30 grudnia 2002 dla modernizacji drogi relacji Racibórz – Pietraszyny przez sołectwo Samborowice
3. Integralną częścią miejscowego planu zagospodarowania przestrzennego Gminy Pietrowice Wielkie są następujące załączniki:
 - 1) Nr 1 – rozstrzygnięcie o sposobie rozpatrzenia uwag do projektu planu,
 - 2) Nr 2 – rozstrzygnięcie o sposobie realizacji, zapisanych w planie, inwestycji w zakresie infrastruktury technicznej należącej do zadań własnych gminy oraz zasadach ich finansowania,

- 3) Nr 3 – rysunek planu wsi Samborowice w granicach opracowania – skala 1 : 1 000,
- 4) Nr 4 – rysunek planu sołectwa Samborowice w granicach opracowania – skala 1 : 2000

§ 2

1. Ilekroć w dalszych przepisach niniejszej uchwały jest mowa o:
 - 1) uchwale – rozumie się przez to niniejszą uchwałę,
 - 2) planie – rozumie się przez to miejscowy plan zagospodarowania przestrzennego, o którym mowa w § 1 niniejszej uchwały,
 - 3) przepisach odrębnych – rozumie się przez to aktualne przepisy ustaw wraz z aktami wykonawczymi oraz ograniczenia w dysponowaniu terenem, wynikające z prawomocnych decyzji administracyjnych,
 - 4) rysunku planu – rozumie się przez to graficzny zapis planu, będący załącznikiem graficznym do niniejszej uchwały, przedstawiony w skalach 1 : 1000, 1 : 2000,
 - 5) terenie – rozumie się przez to obszar wyznaczony na rysunku planu liniami rozgraniczającymi o tej samej funkcji
 - 6) przeznaczeniu podstawowym – rozumie się przez to funkcję wyznaczoną do lokalizacji w danym terenie,
 - 7) ustaleniu – rozumie się przez to wymagany sposób zagospodarowania, rodzaju i formy zabudowy, infrastruktury, obsługi komunikacyjnej
 - 8) dopuszczeniu – rozumie się przez to działalność inną niż podstawowa, dopuszczoną do lokalizacji w danym terenie przy spełnieniu ustaleń szczegółowych niniejszej uchwały,
 - 9) nieprzekraczalnych liniach zabudowy – rozumie się przez to linię ograniczającą obszar, na którym dopuszcza się wznoszenie obiektów budowlanych,
 - 10) obowiązujących linii zabudowy – rozumie się przez to linię, na której musi być usytuowane co najmniej 80% długości zewnętrznych ścian frontowych budynków,
 - 11) działce budowlanej – rozumie się przez to nieruchomością gruntową lub działką gruntu, której wielkość, cechy geometryczne, dostęp do drogi publicznej oraz wyposażenie w urzą-

- dzenia infrastruktury technicznej spełniają wymogi realizacji obiektów budowlanych wynikające z odrębnych przepisów,
- 12) dostępie do drogi publicznej – rozumie się przez to bezpośredni dostęp do tej drogi albo dostęp przez drogę wewnętrzną,
 - 13) wysokość budynku – rozumie się przez to wysokość budynku liczoną od najniższego poziomu terenu przy budynku do najwyższego punktu jego konstrukcji,
 - 14) poziomie terenu – rozumie się przez to rzędną nad poziomem morza terenu przed wejściem głównym do budynku, bądź jego samodzielnej części, nie będącym wyłącznie wejściem do pomieszczeń gospodarczych lub technicznych,
 - 15) wskaźnik intensywności zabudowy – rozumie się przez to stosunek sumy powierzchni ogólnej zabudowy do powierzchni działki budowlanej. Przez powierzchnię ogólną zabudowy rozumie się powierzchnię budynku po obrysie pomnożoną przez liczbę kondygnacji budynku,
 - 16) powierzchni terenu biologicznie czynnej – rozumie się przez to grunt rodzimy pokryty roślinnością oraz wodę powierzchniową na działce budowlanej, a także 50% sumy nawierzchni tarasów i stropodachów, urządzonych jako stałe trawniki lub kwietniki na podłożu zapewniającym ich naturalną wegetację, o powierzchni nie mniejszej niż 10m²,
 - 17) urządzeniach towarzyszących – rozumie się przez to wszelkie urządzenia techniczne związane z danym terenem lub obiektami:
 - a) elementy infrastruktury technicznej – sieci, przyłącza i urządzenia instalacyjne, w tym także służące oczyszczaniu lub gromadzeniu ścieków,
 - b) elementy czasowego gromadzenia i segregacji odpadów,
 - c) elementy komunikacji wewnętrznej – ciągi komunikacyjne, miejsca postojowe.
 - 18) usługach – rozumie się przez to usługi o charakterze publicznym i komercyjnym;
 - 19) terenach aktywności gospodarczych – rozumie się przez to tereny przemysłowe i produkcyjne, w tym obsługi rolniczej, rzemieślnicze, składowe, magazynowe oraz usługowe.

§ 3

Przedmiot planu

1. Przedmiotem planu jest ustalenie:
 - 1) przeznaczenia terenów oraz linii rozgraniczających tereny o różnym przeznaczeniu lub różnych zasadach zagospodarowania,
 - 2) zasady ochrony i kształtowania ładu przestrzennego,

- 3) zasady ochrony środowiska, przyrody i krajobrazu kulturowego,
- 4) zasady ochrony dziedzictwa kulturowego i zabytków oraz dóbr kultury współczesnej,
- 5) wymagania wynikające z potrzeby kształtowania przestrzeni publicznych,
- 6) parametry i wskaźniki kształtowania zabudowy oraz zagospodarowania terenu, w tym linie zabudowy, gabaryty obiektów i wskaźniki intensywności zabudowy,
- 7) granice i sposoby zagospodarowania terenów lub obiektów podlegających ochronie, ustalonych na podstawie przepisów odrębnych,
- 8) szczególne warunki zagospodarowania terenów oraz ograniczenia w ich użytkowaniu, w tym zakaz zabudowy,
- 9) zasady modernizacji, rozbudowy i budowy systemów komunikacji i infrastruktury technicznej,
- 10) sposoby i terminy tymczasowego zagospodarowania, urządzania i użytkowania terenów,
- 11) stawki procentowe, na podstawie których ustala się opłatę, o której mowa w art. 36 ust. 4 ustawy o planowaniu i zagospodarowaniu przestrzennym,
- 12) granice terenów rekreacyjno-wypoczynkowych oraz terenów służących organizacji imprez masowych.

§ 4

Obowiązujące ustalenia planu

1. Obowiązującymi ustaleniami planu są następujące oznaczenia graficzne rysunków planu:
 - 1) granice opracowania miejscowego planu zagospodarowania przestrzennego,
 - 2) linie rozgraniczające tereny o różnym przeznaczeniu lub różnych zasadach zagospodarowania,
 - 3) oznaczenia poszczególnych terenów o różnym przeznaczeniu lub różnych zasadach zagospodarowania,
 - 4) nieprzekraczalne i obowiązujące linie zabudowy,
 - 5) strefa techniczna od napowietrznych linii elektroenergetycznych
 - 6) granica strefy ochrony konserwatorskiej
2. Pozostałe oznaczenia graficzne mają charakter informacyjny.
3. Na terenie opracowania planu obowiązują ustalenia przepisów szczególnych oraz innych obowiązujących decyzji.

§ 5

Ogólne zasady ochrony i kształtowania ładu przestrzennego

1. Zasady zabudowy i zagospodarowania terenów obowiązujące na obszarze objętym planem.

- 1) Kształtowanie zabudowy winno uwzględniać istniejące walory krajobrazowe oraz skalę, formę, detale architektoniczne i materiały charakterystyczne dla regionalnego budownictwa.
- 2) Na obszarze objętym planem tereny górnicze, a także zagrożone osuwaniem się mas ziemnych nie występują.
- 3) Na obszarze objętym planem tereny podlegające scaleniu nieruchomości nie wyznacza się.
- 4) Na obszarze objętym planem do czasu realizacji ustaleń planu ustala się dotychczasowe zagospodarowanie, urządzenie i użytkowanie terenów.
- 5) Na obszarze objętym planem dopuszcza się zmianę sposobu użytkowania zabudowy i obiektów istniejących na dopuszczone formy zagospodarowania zabudowy i obiektów, zgodnie z przepisami szczególnymi, o których mowa w Rozdziale 2.
- 6) Na obszarze objętym planem tereny rehabilitacji istniejącej zabudowy nie wyznacza się.
- 7) Na obszarze objętym planem tereny zdegradowane nie występują.
- 8) Na obszarze objętym planem tereny służące organizacji imprez masowych zawierają się terenach o symbolach UO/U.

2. Zasady sytuowania budynków na obszarze objętym planem.

- 1) Na terenach nowego zainwestowania ustala się minimalna odległości nieprzekraczalnej linii zabudowy od linii rozgraniczających dróg i ulic:
 - a) głównych oznaczonych na rysunku planu symbolem KD(G) – 12m
 - b) zbiorczych oznaczonych na rysunku planu symbolem KD(Z) – 10m,
 - c) lokalnych oznaczonych na rysunku planu symbolem KD(L) – 8m,
 - d) dojazdowych oznaczonych na rysunku planu symbolem KD(D) – 6m,
 - e) pieszo-jezdnych i pieszych, oznaczonych na rysunku planu symbolami KDP – 5m.
- 2) Na terenach zainwestowanych w sytuacji nie wyznaczenia na rysunku planu linii zabudowy ustala się jej przebieg jako kontynuację linii zabudowy na działkach sąsiednich, zgodnie z przepisami odrębnymi.
- 3) Dopuszcza się sytuowanie ściany budynku bez otworów okiennych lub drzwiowych w odległości 1,5m od granicy z sąsiednią działką budowlaną lub bezpośrednio przy granicy dla:
 - a) budynków mieszkalnych, mieszkalno-usługowych, usługowych i zagrodowych

w terenach oznaczonych na rysunku planu symbolami MN, MNU, MU, RM/MNU i U.

3. Zasady stosowania ogrodzeń.

- 1) W przypadku lokalizacji nowych ogrodzeń od terenów publicznych ustala się stosowanie ogrodzeń ażurowych o maksymalnej wysokości 1,5m, z wyjątkiem sytuacji gdy przepisy szczególne nie stanowią inaczej.
- 2) W przypadku lokalizacji nowych ogrodzeń od terenów innych niż publiczne ustala się stosowanie ogrodzeń o maksymalnej wysokości 2,0m, z wyjątkiem sytuacji gdy przepisy szczególne nie stanowią inaczej,
- 3) Ustala się zakaz lokalizacji ogrodzeń dla terenów o których mowa w § 10 ust. 10 pkt 2.

§ 6

**Ogólne zasady kształtowanie
przestrzeni publicznej**

1. Na terenie objętym planem ustala się elementy przestrzeni publicznej:
 - 1) tereny usług publicznych, sakralnych, oświaty
 - 2) tereny zieleni urządzonej, izolacyjnej,
 - 3) tereny dróg publicznych i obiektów transportu publicznego,
2. Zasady zagospodarowania terenów będących elementami przestrzeni publicznej:
 - 1) ustala się ogólną dostępność do przestrzeni publicznej, w tym dla osób niepełnosprawnych,
 - 2) dopuszcza się grodzienie terenów, w przypadku gdy ustalenia planu nie stanowią inaczej,

§ 7

Ogólne zasady ochrony środowiska

1. Na terenie objętym planem, z wyjątkiem terenów oznaczonych symbolami AG,W, ustala się zakaz realizacji w granicach działek przedsięwzięć mogących zawsze znacząco oddziaływać na środowisko, jak również mogących potencjalnie znacząco oddziaływać na środowisko.
2. Na terenie objętym planem ustala się ograniczenie uciążliwości prowadzonej działalności w zakresie emisji hałasu, wibracji, zanieczyszczeń powietrza, substancji złośliwych oraz niejonizującego promieniowania elektromagnetycznego do granic własności terenu, do którego prowadzący instalację ma tytuł prawny.
3. Jako tereny podlegające ochronie przed hałasem wskazuje się tereny oznaczone symbolami:
 - 1) MN – jako tereny zabudowy mieszkaniowej jednorodzinnej,
 - 2) MNU, MU – jako tereny zabudowy mieszkaniowo-usługowej,

- 3) RM/MNU – jako tereny zabudowy zagrodowej,
 - 4) UO/U – jako tereny związane ze stałym lub czasowym pobytem dzieci i młodzieży.
 4. Na terenie objętym planem ustala się bezwzględny zakaz wprowadzania nie oczyszczonych ścieków do wód powierzchniowych, podziemnych oraz gruntów.
 5. Na terenie objętym planem ustala się wykonanie powierzchni terenów komunikacji i parkingów w sposób uniemożliwiający przenikanie zanieczyszczeń ropopochodnych do podłoża i wód gruntowych.
 6. Na terenie objętym planem ustala się wymóg działań na rzecz poprawy stanu środowiska niezależnie od funkcji terenu.
 7. Na terenie objętym planem ustala się obowiązek podczyszczania wód opadowych z substancji ropopochodnych i innych szkodliwych, pochodzących z terenów na których może dojść do zanieczyszczenia, przed ich odprowadzeniem do odbiornika. W przypadku występowania w/w zagrożeń na terenach częściowo utwardzonych lub nie utwardzonych ustala się obowiązek zabezpieczenia środowiska gruntowo-wodnego przed infiltracją zanieczyszczeń.
 8. Na terenie objętym planem ustala się obowiązek zdjęcia i zabezpieczenia próchnicznej warstwy gleby z gruntów wyłączanych na cele nierolnicze.
 9. Na terenach objętych planem, w celu ochrony biocenozy dolin rzecznych, wyznacza się, na terenach nie zainwestowanych strefę niezabudowaną w odległości 50m od cieków wodnych.
 10. Na terenach objętych planem określa się obszary bezpośredniego zagrożenia powodziowego, wyznaczone na rysunku planu (obszary bezpośredniego zagrożenia powodziowego Q1%). W granicach obszarów bezpośredniego zagrożenia powodziowego obowiązują ograniczenia użytkowania i zagospodarowania terenu zgodnie z przepisami szczególnymi
 11. Na terenach objętych planem określa się strefę ochrony sanitarnej od cmentarzy.
 - 1) Określa się strefę ochrony sanitarnej od cmentarzy na terenach zwodociągowanych w odległości 50m od granicy cmentarzy.
 - 2) Dopuszcza się lokalizację na terenie strefy nowej zabudowy przeznaczonej na stały pobyt ludzi, w przypadku gdy taka zabudowa już istnieje na sąsiednich działkach.
- § 8**
- Ogólne zasady ochrony dziedzictwa kulturowego i zabytków**
1. Na obszarze wsi Samborowice zlokalizowany jest zespół dworski (wpisany do rejestru zabytków pod nr Op-1495/92) – dwór, relikty założenia parkowego, zespół zabudowy folwarcznej (oficyna, stodoła, mur z bramą) pochodzące z pierwszej poł. XIX w, przebudowany w ostatnich latach XIX w.
 2. Wszystkie prace dotyczące zespołu dworskiego należy uzgodnić z Śląskim Wojewódzkim Konserwatorem Zabytków.
 3. Na obszarze objętym planem zlokalizowane są następujące stanowiska archeologiczne wg załącznika graficznego:
 - 1) osada wielokulturowa (stan. B) neolit, okres latoński (A/Op-387/74) – obszar AZP 102-39, nr st. na obszarze 117, nr st. w miejscowości 13 – stanowisko wpisane do rejestru zabytków,
 - 2) osada (stan. D) młodsza epoka kamienia (A/Op-388/74) obszar AZP 102-39. nr st. na obszarze 119, nr st. W miejscowości 15, stanowisko wpisane do rejestru zabytków,
 - 3) osada wielokulturowa (stan. E) neolit, datowana m.in. na młodszą epokę kamienia, epokę kamienia (A/Op-389/74) – obszar AZP 102-39, nr st. na obszarze 120, nr st. w miejscowości 16, stanowisko wpisane do rejestru zabytków,
 - 4) osada wielokulturowa i cmentarzysko ciepłopalne kultury łużyckiej (stan. A i F), epoka kamienia, epoka brązu – kultura łużycka, okres lateński, okres wpływów rzymskich (A/Op-414/75) – obszar AZP 102-39, nr st. na obszarze 121, nr st. w miejscowości 17 – stanowisko wpisane do rejestru zabytków,
 - 5) osada wielokulturowa (stan. G) kultura łużycka, okres rzymski, okres kamienia, epoka brązu, (A/Op-403/75) – obszar AZP 102-39, nr st. na obszarze 122, nr st. w miejscowości 18 – stanowisko wpisane do rejestru zabytków,.
 - 6) Obszar AZP 102-39, nr stanowiska na obszarze – 115, nr stanowiska w miejscowości – 1; kultura łużycka,
 - 7) Obszar AZP 102-39, nr stanowiska na obszarze – 116, nr stanowiska w miejscowości – 12; paleolit, neolit, laten, kultura celtycka, kul. przeworska, pradzieje, średniowiecze
 - 8) Obszar AZP 102-39, nr stanowiska na obszarze – 118, nr stanowiska w miejscowości – 14; epoka kamienia, kultura celtycka, pradzieje/;
 - 9) Obszar AZP 102-39, nr stanowiska na obszarze – 123, nr stanowiska w miejscowości – 19; neolit, I brąz kult. chłopiec-ves., pradzieje,
 - 10) Obszar AZP 102-39, nr stanowiska na obszarze – 124, nr stanowiska w miejscowości – 20; kultura łużycka, Rzym, kult. przeworska
 - 11) Obszar AZP 102-39, nr stanowiska na obszarze – 125, nr stanowiska w miejscowości – 21; wczesny brąz, kult. nowocerkwiańska,

- kultura łużycka, pradzieje, X-XIII w.
- 12) Obszar AZP 102-39, nr stanowiska na obszarze – 126, nr stanowiska w miejscowości – 22; epoka kamienia, kultura łużycka, pradzieje
 - 13) Obszar AZP 102-39, nr stanowiska na obszarze – 127, nr stanowiska w miejscowości – 23; neolit, kultura łużycka, pradzieje
 - 14) Obszar AZP 102-39, nr stanowiska na obszarze – 128, nr stanowiska w miejscowości – 24; epoka kamienia,
 - 15) Obszar AZP 102-39, nr stanowiska na obszarze – 129, nr stanowiska w miejscowości – 25; X-XIII w.,
 - 16) Obszar AZP 102-39, nr stanowiska na obszarze – 130, nr stanowiska w miejscowości – 26; neolit, kultura łużycka,
 - 17) Obszar AZP 102-39, nr stanowiska na obszarze – 131, nr stanowiska w miejscowości – 27; pradzieje,
 - 18) Obszar AZP 102-39, nr stanowiska na obszarze – 132, nr stanowiska w miejscowości – 2; paleolit górny, mezolit, neolit, epoka brązu, kultura łużycka, laten, kult. celtycka, Rzym, stanowisko archeologiczne bez ustalonej lokalizacji,
 - 19) Obszar AZP 102-39, nr stanowiska na obszarze – 133, nr stanowiska w miejscowości – 3; epoka kamienia, epoka brązu, stanowisko archeologiczne bez ustalonej lokalizacji,
 - 20) Obszar AZP 102-39, nr stanowiska na obszarze – 134, nr stanowiska w miejscowości – 4; paleolit, stanowisko archeologiczne bez ustalonej lokalizacji,
 - 21) Obszar AZP 102-39, nr stanowiska na obszarze – 135, nr stanowiska w miejscowości – 5; III brąz, kultura łużycka, halsztat, stanowisko archeologiczne bez ustalonej lokalizacji,
 - 22) Obszar AZP 102-39, nr stanowiska na obszarze – 136, nr stanowiska w miejscowości – 6; paleolit górny, neolit, stanowisko archeologiczne bez ustalonej lokalizacji,
 - 23) Obszar AZP 102-39, nr stanowiska na obszarze – 137, nr stanowiska w miejscowości – 7; neolit, laten, kultura celtycka, Rzym, kult. przeworska, stanowisko archeologiczne bez ustalonej lokalizacji,
 - 24) Obszar AZP 102-39, nr stanowiska na obszarze – 138, nr stanowiska w miejscowości – 8; mezolit, neolit, epoka brązu, kultura celtycka, stanowisko archeologiczne bez ustalonej lokalizacji,
 - 25) Obszar AZP 102-39, nr stanowiska na obszarze – 139, nr stanowiska w miejscowości – 9; neolit, kultura lendzielska, epoka brązu, Rzym, kult. przeworska, stanowisko archeologiczne bez ustalonej lokalizacji,
 - 26) Obszar AZP 102-39, nr stanowiska na obszarze – 140, nr stanowiska w miejscowości – 10; paleolit, mezolit, neolit, stanowisko archeologiczne bez ustalonej lokalizacji,
 - 27) Obszar AZP 102-39, nr stanowiska na obszarze – 141, nr stanowiska w miejscowości – 11; pradzieje, stanowisko archeologiczne bez ustalonej lokalizacji,
 - 28) Obszar AZP 102-39, nr stanowiska na obszarze – 142, nr stanowiska w miejscowości – 28; paleolit, stanowisko archeologiczne bez ustalonej lokalizacji,
 - 29) Obszar AZP 102-39, nr stanowiska na obszarze – 143, nr stanowiska w miejscowości – 29; paleolit, mezolit, neolit, stanowisko archeologiczne bez ustalonej lokalizacji.
 - 30) Obszar AZP 102-39, nr stanowiska na obszarze – 144, nr stanowiska w miejscowości – 30; neolit, stanowisko archeologiczne bez ustalonej lokalizacji,
 - 31) Obszar AZP 102-39, nr stanowiska na obszarze – 145, nr stanowiska w miejscowości – 31; neolit, stanowisko archeologiczne bez ustalonej lokalizacji,
 - 32) Obszar AZP 102-39, nr stanowiska na obszarze – 146, nr stanowiska w miejscowości – 32; neolit, stanowisko archeologiczne bez ustalonej lokalizacji,
 - 33) Obszar AZP 102-39, nr stanowiska na obszarze – 147, nr stanowiska w miejscowości – 33; neolit, stanowisko archeologiczne bez ustalonej lokalizacji,
 - 34) Obszar AZP 102-39, nr stanowiska na obszarze – 148, nr stanowiska w miejscowości – 34; neolit, stanowisko archeologiczne bez ustalonej lokalizacji,
 - 35) Obszar AZP 102-39, nr stanowiska na obszarze – 149, nr stanowiska w miejscowości – 35; pradzieje, stanowisko archeologiczne bez ustalonej lokalizacji,
 - 36) Obszar AZP 102-39, nr stanowiska na obszarze – 150, nr stanowiska w miejscowości – 36; pradzieje, stanowisko archeologiczne bez ustalonej lokalizacji,
 - 37) Obszar AZP 102-39, nr stanowiska na obszarze – 151, nr stanowiska w miejscowości – 37; pradzieje, stanowisko archeologiczne bez ustalonej lokalizacji,
 - 38) Obszar AZP 102-39, nr stanowiska na obszarze – 152, nr stanowiska w miejscowości – 38; neolit, kult. nadcisańska, pradzieje, stanowisko archeologiczne bez ustalonej lokalizacji,
 - 39) Obszar AZP 102-39, nr stanowiska na obszarze – 153, nr st. w miejscowości – 39; II-III brąz, halsztat, kult. łużycka, stanowisko archeologiczne bez ustalonej lokalizacji,
 - 40) Obszar AZP 102-39, nr stanowiska na obszarze – 154, nr stanowiska w miejscowości-40; epoka brązu, kult. łużycka, stanowisko archeologiczne bez ustalonej lokalizacji,

- 41) Obszar AZP 102-39, nr stanowiska na obszarze – 155, nr stanowiska w miejscowości – 41; epoka brązu, lużycka, stanowisko archeologiczne bez ustalonej lokalizacji,
 - 42) Obszar AZP 102-39, nr stanowiska na obszarze – 156, nr stanowiska w miejscowości – 42; laten, kult. celtycka, stanowisko archeologiczne bez ustalonej lokalizacji,
 - 43) Obszar AZP 102-39, nr stanowiska na obszarze – 157, nr stanowiska w miejscowości – 43; laten, kult. celtycka, stanowisko archeologiczne bez ustalonej lokalizacji,
 - 44) Obszar AZP 102-39, nr stanowiska na obszarze – 158, nr stanowiska w miejscowości – 44; laten, kult. celtycka, stanowisko archeologiczne bez ustalonej lokalizacji,
 - 45) Obszar AZP 102-39, nr stanowiska na obszarze – 159, nr stanowiska w miejscowości – 45; laten, kult. celtycka, stanowisko archeologiczne bez ustalonej lokalizacji,
 - 46) Obszar AZP 102-39, nr stanowiska na obszarze – 160, nr stanowiska w miejscowości – 46; Rzym, kult. Przeworska, stanowisko archeologiczne bez ustalonej lokalizacji,
 - 47) Obszar AZP 102-39, nr stanowiska na obszarze – 161, nr stanowiska w miejscowości – 47; Rzym, kult. Przeworska, stanowisko archeologiczne bez ustalonej lokalizacji,
 - 48) Obszar AZP 102-39, nr stanowiska na obszarze – 162, nr stanowiska w miejscowości – 48; nieokreślone, stanowisko archeologiczne bez ustalonej lokalizacji,
4. Obejmuje się strefą ochrony archeologicznej wszystkie stanowiska archeologiczne.
 - 1) ustala się konieczność opiniowania wszelkich zamierzeń inwestycyjnych (także zakładania infrastruktury technicznej oraz innych wykopów ziemnych) z właściwymi służbami konserwatorskimi,
 - 2) wszelkie prace ziemne w obrębie stanowisk archeologicznych powinny być poprzedzone ratowniczymi badaniami archeologicznymi prowadzonymi pod nadzorem archeologiczno-konserwatorskim, po uzgodnieniu z Śląskim Wojewódzkim Konserwatorem Zabytków,
 - 3) dopuszcza się prowadzenie prac porządkowych, nie wnikać w głąb gruntu oraz prac rolniczych.
 5. Na całym obszarze objętym planem ustala się strefę ochrony konserwatorskiej „OW” obserwacji archeologicznej obejmującą obszar intensywnego osadnictwa pradziejowego i średniowiecznego, gdzie zachodzi domniemanie występowania ważnych reliktywów archeologicznych. Ustala się obowiązek uzgodnienia z Śląskim Wojewódzkim Konserwatorem Zabytków wszelkich zamierzeń inwestycyjnych wymagających pozwolenia na budowę lub akceptacji zgłoszenia wykonywania robót budowlanych związanych z pracami ziemnymi w tej strefie.
 6. Obejmuje się ochroną konserwatorską obiekty sakralne ujęte w ewidencji śląskiego Wojewódzkiego Konserwatora Zabytków wg załącznika graficznego:
 - 1) Kościół p.w. Świętej Rodziny wraz z terenem w ramach ogrodzenia i znajdującym się tam cmentarzem i krzyżem oraz budynek plebani,
 - 2) Kaplica kubaturowa przy ul. Długiej 81 z XIX wieku,
 - 3) Kamienny krzyż przy ul. Długiej 57 z XIX w.,
 - 4) Kamienny krzyż przy ul. Opawskiej 11 z 1869 roku,
 - 5) Kamienny krzyż przy ul. Opawskiej 43 z 1884 roku,
 - 6) Kamienny krzyż przy drodze do Pietraszyna z 1897 roku,
 - 7) Kapliczka kubaturowa przy drodze do Krzanowic,
 - 8) Kaplica św. Tekli z 1780 roku (przy granicy z Krzanowicami,
 - 9) kapliczka słupowa przy ul. Opawskiej (w polu),
 - 10) Kamienny krzyż przy drodze do Pietraszyna z 1922 roku,
 - 11) Kaplica św. Anny z 1770 roku przy drodze do Pietraszyna (chronić wraz ze starodrzewem).
 7. Wyznacza się strefę ochrony konserwatorskiej kościoła wraz z bramą i cmentarzem – ustala się zakaz lokalizacji nowej zabudowy.
 8. Wszystkie prace przy obiektach sakralnych wymagają uzgodnienia z Wojewódzkim Konserwatorem Zabytków w Katowicach.
 9. Wyznacza się strefę ochrony konserwatorskiej, starodrzewu zieleni cmentarnej i przykościelnej, starodrzewu występującego przy obiektach wskazanych do wpisu do rejestru zabytków na terenach objętych strefą ochrony konserwatorskiej oraz dla starodrzewu występującego na terenie sołectwa, w układzie kompozycyjnym alei i zadrzewień śródpolnych.
 10. Wszystkie działania przy zieleni, tj. wycinka, zabiegi pielęgnacyjne, nowe nasadzenia w obrębie starodrzewu, na terenach wpisanych do rejestru zabytków (zieleń parkowa i przykościelna) oraz znajdujące się w strefach ochrony konserwatorskiej (w tym również zieleń cmentarna) należy uzgadniać z Wojewódzkim Konserwatorem Zabytków w Katowicach.
 11. Obejmuje się strefą ochrony konserwatorskiej układ wsi – tzw. rzędówka, stanowiącą dowód osadnictwa średniowiecznego wraz z równoległą płynącą młynówką oraz zespół dworski z młynem wodnym, oznaczoną granicą strefy,

zgodnie rysunkiem planu.

- 1) W granicach wyznaczonej na rysunku planu strefy ochrony konserwatorskiej obejmującej układ wsi:
 - a) ustala się zachowanie historycznego układu przestrzennego i jego poszczególnych elementów (tj. rozplanowania dróg, ulic, placów, linii zabudowy, kompozycji wewnątrz urbanistycznych i kompozycji zieleni oraz kalenicowego układu budynków),
 - b) należy konserwować zachowane elementy układu przestrzennego,
 - c) należy poddać restauracji i modernizacji technicznej, z dostosowaniem obecnej lub projektowanej funkcji, obiekty o wartościach zabytkowych,
 - d) należy nową zabudowę dostosować wysokością i kubaturą do historycznej zabudowy istniejącej,
 - e) należy utrzymać charakter tradycyjnej, lokalnej zabudowy,
 - f) nowa zabudowa nie może dominować nad zabudową historyczną,
 - g) należy eliminować funkcje uciążliwe i degradujące,
 - h) należy preferować nowe inwestycje, które stanowią rozszerzenie lub uzupełnienie już istniejących form zainwestowania terenu.
 - i) należy zachować historyczne ogrodzenia wokół obiektów lub zespołów,
 - j) należy zachować zieleń towarzyszącą,
 - k) należy zapewnić nadzór archeologiczny przy wszelkich pracach ziemnych.
12. Wszystkie prace naruszające historyczny układ przestrzenny oraz poszczególne elementy tego układu wymagają uzgodnienia z Śląskim Wojewódzkim Konserwatorem Zabytków.
13. W granicach strefy ochrony konserwatorskiej i przy obiektach objętych ochroną konserwatorską zakazuje się:
 - 1) wprowadzania obiektów tymczasowych takich jak blaszane garaże, pawilony handlowe czy typowe kioski wolnostojące z zastrzeżeniem dopuszczenia obiektów dostosowanych formą użytymi materiałami i charakterem do architektury historycznej,
 - 2) stosowania materiałów sztucznych typu siding, gres, blacha trapezowa i falista,
 - 3) budowy ogrodzeń o przęsłach wykonanych z prefabrykowanych elementów betonowych z zastrzeżeniem, iż dopuszcza się budowę ogrodzeń betonowych w formie tymczasowego ogrodzenia terenów niezabudowanych,
 - 4) zabrania się lokalizacji billboardów o dużych gabarytach na terenie strefy ochrony konserwatorskiej w zwartych ciągach ulicznych

gdzie mogą negatywnie wpływać na perspektywę zabytkowej zabudowy.

14. W przypadku obiektów objętych ochroną konserwatorską na mocy planu, znaki informacyjne o małych gabarytach, tj. nazwy sklepów, firm, szyldy, neony, znaki firmowe, tabliczki informacyjne powinny być montowane jedynie w pasie przyziemia do linii gzymsu i obejmować tylko te firmy, które prowadzą działalność w danych budynkach.
15. W szczególnych przypadkach, uzasadnionych złym stanem technicznym (potwierdzonych opinią techniczną), dopuszcza się rozbiórkę częściową lub całkowitą obiektów o walorach zabytkowych, wyłącznie po uzyskaniu opinii Śląskiego Wojewódzkiego Konserwatora Zabytków, zgodnie z przepisami szczególnymi.
16. Wykaz oznaczonych w planie stanowisk archeologicznych oraz obiektów zabytkowych ujętych w rejestrze zabytków i wojewódzkiej ewidencji zabytków podlega sukcesywnej weryfikacji i uzupełnieniom. Wpisywanie i skreślanie z ewidencji zabytków nieruchomości poszczególnych obiektów nie spowoduje zmian w ustaleniach planu. Wykreślanie obiektu z gminnej ewidencji zabytków, którego ochrona została ustalona w niniejszym paragrafie musi być poprzedzona pozytywną opinią Śląskiego Wojewódzkiego Konserwatora Zabytków.

§ 9

Zasady obsługi w zakresie komunikacji

1. Realizacja układu komunikacyjnego powinna obejmować kompleksowe wykonanie uzbrojenia technicznego, a wykonanie trwałych nawierzchni dróg należy poprzedzić zakończeniem prac związanych z realizacją infrastruktury technicznej.
2. W liniach rozgraniczających dróg i ulic, o których mowa w ustaleniach szczegółowych planu dopuszcza się po uzgodnieniu z ich zarządcami:
 - 1) prowadzenie sieci infrastruktury technicznej na warunkach określonych w przepisach odrębnych, w oparciu o sporządzone dokumentacje techniczne, uzgodnione z zarządcami dróg,
 - 2) korektę istniejących przebiegów w tym korekty łuków dróg w celu poprawy warunków widoczności i bezpieczeństwa ruchu,
 - 3) lokalizację pasów zieleni izolacyjnej,
 - 4) lokalizację urządzeń obsługi komunikacji zbiorowej (przystanki, zatoki autobusowe),
 - 5) lokalizację, dodatkowych elementów przekroju poprzecznego drogi, które wymagają odpowiedniego poszerzenia linii rozgraniczających dróg, jeżeli nie koliduje to z podstawowymi elementami drogi,

- 6) włączenie dróg gminnych, z utwardzoną nawierzchnią, łączących poszczególne wsie do systemu szlaków rowerowych,
 - 7) wyznaczenie pasa dla rowerów o szerokości nie mniejszej niż 1,5m, przy przebudowie i modernizacji dróg głównych (G) i klas niższych,
 - 8) stosowanie oddzielającego pasa zieleni izolacyjnej w przypadku lokalizowania trasy rowerowej wzdłuż drogi o dużym natężeniu ruchu,
 - 9) realizację układu tras rowerowych etapami.
3. Do czasu realizacji projektowanych odcinków ulic lub poszerzenia do docelowych parametrów istniejących dróg i ulic ustala się dotychczasowy sposób zagospodarowania terenów, bez możliwości wprowadzania trwałych obiektów budowlanych, uniemożliwiających docelową realizację ustaleń planu.
4. Na obszarze objętym planem ustala się minimalną liczbę miejsc postojowych, w tym garażowych, dla następujących nowych funkcji i zabudowy:
- 1) zabudowa mieszkaniowa jednorodzinna – 2 miejsca postojowe na 1 budynek mieszkalny,
 - 2) zabudowa zagrodowa – 2 miejsca postojowe na 1 budynek mieszkalny,
 - 3) zabudowa mieszkaniowa wielorodzinna – 1 miejsce postojowe na 1 mieszkanie,
 - 4) biura, urzędy – 1 miejsce postojowe na każde 50m² powierzchni użytkowej,
 - 5) obiekty handlowe i gastronomiczne – 1 miejsce postojowe na każde 25m² powierzchni użytkowej,
 - 6) hotele, pensjonaty, agroturystyka – 1 miejsce postojowe na każde 3 łóżka,
 - 7) obiekty sportowe, domy kultury, świetlice, kina, kluby, biblioteki, kościoły i domy wyznaniowe – 1 miejsce postojowe na każdych 10 użytkowników jednocześnie,
 - 8) przychodnie zdrowia, gabinety lekarskie – 2 miejsca postojowe na każde 25m² powierzchni użytkowej,
 - 9) szkoły, przedszkola, żłobki – 1 miejsce postojowe na każdych 5 zatrudnionych,
 - 10) zakłady produkcyjne – 1 miejsce postojowe na każdych 5 zatrudnionych.
 - 11) ponadto wszystkie obiekty użyteczności publicznej – 1 miejsce postojowe dla osoby niepełnosprawnej.

§ 10

Zasady obsługi w zakresie infrastruktury technicznej

1. Ogólne zasady modernizacji, rozbudowy i budowy infrastruktury technicznej na obszarze objętym planem:

- 1) Dopuszcza się naziemną lub podziemną lokalizację elementów infrastruktury technicznej.
 - 2) Wszystkie liniowe elementy infrastruktury technicznej, z wyjątkiem przyłączy, należy lokalizować w liniach rozgraniczających dróg i ulic, w uzgodnieniu z ich właścicielami lub zarządcami.
 - 3) W sytuacjach uzasadnionych względami technicznymi bądź bezpieczeństwa dopuszcza się przeprowadzenie sieci poza układem ulic pod warunkiem zachowania ustaleń przepisów szczególnych i po uzgodnieniu z właścicielami lub zarządcami terenów.
 - 4) Inwestycje oraz zmiany w zakresie zaopatrzenia w ciepło, wodę, gaz, energię elektryczną, sieć telekomunikacyjną, odprowadzania ścieków oraz lokalizacji urządzeń technicznych na terenie objętym planem wymagają uzgodnienia z administratorami sieci.
 - 5) Nie dopuszcza się prowadzenie napowietrznych linii ciepłowniczych z wyjątkiem zapisów ust. 6 pkt 3.
2. Zasady obsługi w zakresie zaopatrzenia w wodę.
- 1) Ustala się zaopatrzenie dla celów bytowo-gospodarczych, przeciwpożarowych i grzewczych z istniejącej i projektowanej sieci wodociągowej.
 - 2) Ustala się lokalizację rozdzielczej sieci wodociągowej w terenie zabudowanym lub przewidzianym do zabudowy zgodnie z obowiązującymi przepisami szczególnymi, z uwzględnieniem warunków dostępności do wody dla celów przeciwpożarowych.
 - 3) Realizację zabudowy na planowanych terenach zabudowy mieszkaniowej, usługowej, produkcyjnej i aktywności gospodarczych poprzedzić należy odpowiednim zaopatrzeniem terenów w wodę.
3. Zasady obsługi w zakresie kanalizacji sanitarnej.
- 1) Odprowadzanie ścieków bytowych i komunalnych zgodnie z koncepcją rozbudowy i modernizacji grupowego systemu oczyszczania ścieków w gminie Pietrowice Wielkie.
 - 2) Odprowadzanie ścieków poprzez system grawitacyjno-tłoczny połączony z oczyszczalnią ścieków.
Relacje sieci tego systemu należy prowadzić w liniach rozgraniczających dróg, zgodnie z obowiązującymi przepisami odrębnymi, pod warunkiem uzgodnienia prowadzenia sieci z odpowiednimi zarządcami dróg.
Dopuszcza się prowadzenie kanalizacji sanitarnej poza liniami rozgraniczającymi ulic w uzgodnieniu z właścicielami nieruchomości. Wymagane jest formalne ustalenie zasad dostępności sieci w sytuacjach awaryjnych

- lub w celu jej modernizacji.
- 3) Dla terenów nie skanalizowanych przewiduje się rozbudowę systemu kanalizacyjnego.
 - 4) Dopuszcza się, do czasu realizacji systemu kanalizacyjnego, lokalizowanie przydomowych biologicznych oczyszczalni ścieków lub szczelnych bezodpływowych zbiorników .
 - 5) Dopuszcza się w przypadkach indywidualnych, na obszarach zabudowy mieszkaniowej rozproszonej gdzie nie przewiduje się budowy sieciowego systemu odprowadzania ścieków, lokalizację przydomowych biologicznych oczyszczalni ścieków lub szczelnych bezodpływowych zbiorników.
 - 6) Ustala się zakaz odprowadzania nie oczyszczonych ścieków do gruntu, wód powierzchniowych oraz podziemnych.
 - 7) Ustala się zakaz odprowadzania ścieków bytowych i komunalnych do kanalizacji deszczowej.
 - 8) Ustala się wymóg podczyszczania ścieków poprodukcyjnych przed odprowadzeniem do kanalizacji sanitarnej, zgodnie z warunkami określonymi przez administratora sieci oraz obowiązek oczyszczania ścieków oraz wód opadowych z terenów zanieczyszczonych przed ich wprowadzeniem do środowiska.
 - 9) Realizację zabudowy na planowanych terenach zabudowy usługowej, produkcyjnej i aktywności gospodarczych poprzedzić należy odpowiednim zaopatrzeniem terenów w sieć kanalizacji sanitarnej.
4. Zasady obsługi w zakresie odprowadzania wód opadowych.
- 1) Odprowadzanie wód opadowych zgodnie z koncepcją systemu odprowadzenia wód opadowych w gminie Pietrowice Wielkie.
 - 2) Ustala się obowiązek odprowadzenia wód opadowych poprzez sieci kanalizacji deszczowej, do istniejących rowów melioracyjnych, za zgodą ich zarządcy.
 - 3) W sytuacji braku sieci kanalizacji deszczowej dopuszcza się odprowadzenie wód opadowych poprzez rozprowadzenie po własnym terenie w sposób uniemożliwiający zalewanie działek sąsiednich.
 - 4) Ustala się nakaz odprowadzenia wód opadowych we własnym zakresie i wstępnego ich oczyszczenia oraz odprowadzania do kanalizacji deszczowej z utwardzonych parkingów i innych terenów komunikacji drogowej narażonych na skażenie substancjami ropopochodnymi i chemicznymi, zgodnie z przepisami szczególnymi i warunkami określonymi przez administratora sieci.
5. Zasady obsługi w zakresie gospodarki odpadami.
- 1) Ustala się obowiązek gromadzenia stałych odpadów bytowo-gospodarczych w szczelnych pojemnikach zlokalizowanych przy posesjach, przy zapewnieniu ich systematycznego wywozu na zorganizowane składowisko odpadów komunalnych.
- 2) Ustala się obowiązek wyznaczenia miejsc segregacji odpadów stałych na terenach publicznych.
 - 3) Ustala się obowiązek segregacji odpadów u źródła powstania, który dotyczy wszystkich zakładów, przedsiębiorstw, obiektów handlowych, gastronomicznych, oświatowych, służby zdrowia, targowisk, cmentarzy i innych, w których powstają odpady komunalne.
 - 4) Ustala się obowiązek gospodarowania odpadami zgodnie z gminnymi planami gospodarki odpadami oraz przepisami szczególnymi,
 - 5) Postępowanie ze zużytym sprzętem elektrycznym i elektronicznym zgodnie z przepisami szczególnymi.
6. Zasady obsługi w zakresie zaopatrzenia w ciepło.
- 1) Dopuszcza się zapewnienie dostaw energii cieplnej z kotłowni lokalnych opalanych gazem ziemnym, olejem opałowym lekkim lub innym paliwem proekologicznym.
 - 2) Zakazuje się wznoszenie niskosprawnych lokalnych źródeł energii cieplnej opalanych paliwem stałym
 - 3) W przypadku zorganizowanego systemu ogrzewania ustala się rozprowadzenie ciepła poprzez sieci ciepłownicze.
 - 4) Zakazuje się prowadzenie napowietrznych linii ciepłowniczych na terenach oznaczonych na rysunku planu symbolami AG
 - 5) Zaleca się wykorzystanie odnawialnych źródeł energii.
 - 6) Zaleca się stosowanie urządzeń grzewczych o wysokiej sprawności i niskim stopniu emisji zanieczyszczeń.
7. Zasady obsługi w zakresie zaopatrzenia w gaz.
- 1) Zasilanie w gaz z gazociągu wysokiego ciśnienia relacji Obrowiec – Racibórz poprzez istniejącą stację redukcyjno-pomiarową w Pietrowicach Wielkich lub z odgałęzienia od gazociągu Obwodnica Południowa Raciborza w kierunku SRP Owsiszczce poprzez istniejącą stację redukcyjno-pomiarową w Bolesławiu.
 - 2) Budowa rozdzielczej sieci gazowej niskiego ciśnienia na terenach istniejącego i nowego zainwestowania według technicznych warunków przyłączenia oraz w oparciu o kryteria ekonomicznej opłacalności zadania.
 - 3) Przy projektowaniu obiektów budowlanych w pobliżu sieci gazowniczej należy zachować następujące uwarunkowania:
 - a) przed wydaniem pozwolenia na budowę

- ustala się obowiązek uzgodnienia z zarządcą gazociągów lokalizacji obiektów wzdłuż i w obrębie strefy ochronnej.
- b) dla istniejących gazociągów i strefy ochronnej ustala się następujące zasady zagospodarowania:
- zakaz lokalizacji wszelkiej zabudowy,
 - obowiązek zapewnienia swobodnego dojazdu do sieci infrastruktury technicznej oraz
 - swobodnego przemieszczania się wzdłuż i w obrębie strefy ochronnej,
 - dopuszcza się lokalizację sieci podziemnego uzbrojenia technicznego po uzgodnieniu i na
 - warunkach określonych przez zarządcę gazociągów,
 - zakaz sadzenia drzew i krzewów w pasie 6m (po 3m od osi gazociągu), zagospodarowanie zielenią niską,
 - zakaz prowadzenia działalności mogącej zagrozić trwałości gazociągów podczas eksploatacji,
 - dopuszcza się możliwość realizacji sieci gazowej jako towarzyszącej inwestycjom na terenach działek własnościowych inwestorów,
 - należy zapewnić dostęp do armatury i sieci gazowej.
- c) kolizje istniejących gazociągów z drogami należy rozwiązać na koszt inwestora, po uzgodnieniu z administratorem gazociągów; projekt przełożenia gazociągu należy wykonać zgodnie z obowiązującymi przepisami
- 4) Dopuszcza się prowadzenie odcinków sieci poza liniami rozgraniczającymi ulic, w uzgodnieniu z właścicielami nieruchomości. Wymagane jest formalne ustalenie zasad dostępności w sytuacjach awaryjnych lub w celu modernizacji sieci.
8. Zasady obsługi w zakresie zaopatrzenia w energię elektryczną i jej przesyłu.
- 1) Ustala się lokalizację stacji transformatorowych na terenach oznaczonych symbolem E.
 - 2) Ustala się możliwość likwidacji stacji transformatorowych.
 - 3) Dopuszcza się lokalizację słupowych stacji transformatorowych na działkach inwestorów, z zachowaniem warunków technicznych wydanych przez zarządcę sieci elektroenergetycznej.
 - 4) Dopuszcza się zmianę przebiegu istniejących odcinków sieci w przypadku kolizji z projektowaną zabudową oraz w rejonach istniejącej i projektowanej zabudowy, po uzgodnieniu z zarządcą sieci.
 - 5) Ustala się rozbudowę sieci elektrycznej wraz z niezbędnymi urządzeniami technicznymi dla zasilania terenów nowego zainwestowania według technicznych warunków przyłączenia, z zachowaniem normatywnych odległości od budynków i od innych sieci infrastruktury.
- 6) Ustala się wzdłuż przebiegu linii elektroenergetycznej strefy techniczne:
- a) wzdłuż linii napowietrznej 110 kV – po 15m od osi linii,
 - b) wzdłuż linii napowietrznej 15 kV – po 8m od osi linii,
 - c) wzdłuż linii napowietrznej 0,4 kV – po 3m od osi linii,
 - d) dla stacji transformatorowych – 5 x 5m,
- 7) Realizację zabudowy na planowanych terenach zabudowy mieszkaniowej, usługowej, produkcyjnej i aktywności gospodarczych poprzedzić należy odpowiednim zaopatrzeniem terenów w energię elektryczną.
9. Zasady obsługi w zakresie zaopatrzenia w sieć telekomunikacyjną.
- 1) Dopuszcza się rozbudowę sieci telekomunikacyjnej zgodnie z obowiązującymi przepisami o lokalizacji sieci oraz technicznymi warunkami przyłączenia operatorów.
 - 2) Ustala się zakaz lokalizacji masztów telekomunikacyjnych w odległości mniejszej niż 300m od istniejącej lub projektowanej zabudowy przeznaczonej na stały pobyt ludzi.
 - 3) Dopuszcza się lokalizację masztów telekomunikacyjnych poza obszarami chronionymi, o których mowa w § 8 zgodnie z przepisami szczególnymi.
10. Zasady obsługi w zakresie melioracji.
- 1) Na terenie objętym opracowaniem planu ustala się obowiązek zapewnienia funkcjonowania istniejącej sieci drenarskiej.
 - 2) Wzdłuż cieków wodnych ustala się obowiązek zachowania strefy, o minimalnej odległości 3m od granicy cieku, wolnej od zainwestowania, ogrodzeń i zieleni wysokiej w celu zapewnienia możliwości wykonywania prac konserwacyjnych.
 - 3) Na obszarach o których mowa w pkt 2 dopuszcza się lokalizację obiektów i urządzeń hydrotechnicznych i melioracyjnych.

§ 11

Zasady i warunki podziału terenów na działki budowlane

1. W zakresie dostępności działek na terenie objętym planem ustala się:
 - 1) Obowiązek wykonywania podziałów na działki budowlane w sposób zapewniający dostępność do istniejącej drogi publicznej,
 - 2) W przypadku gdy niemożliwe jest spełnienie pkt 1 ustala się obowiązek wyznaczenia ogólnodostępnych dróg wewnętrznych o

- szerokości minimum 6m, łączących nowe działki z drogami publicznymi.
- 3) Dopuszcza się wtórny podział działek na terenach zabudowanych pod warunkiem zapewnienia dostępu do drogi publicznej dla podzielonych nieruchomości oraz spełnienia warunków jakim powinny odpowiadać budynki i ich usytuowanie zgodnie z przepisami szczególnymi.
2. Ustala się w zakresie parametrów wielkościowych działek budowlanych na terenie objętym planem;
 - 1) minimalne wielkości powierzchni nowo wydzielanych działek budowlanych:
 - a) w zabudowie oznaczonej symbolem MN – wolnostojącej – 800m²,
 - b) w zabudowie oznaczonej symbolem MN – bliźniaczej – 500m²,
 - c) w zabudowie oznaczonej symbolem RM – 1000m²,
 - d) w zabudowie oznaczonej symbolem AG – 1000m²,
 - 2) minimalne szerokości frontu działki budowlanej (mierzonej w linii zabudowy) przy wykonywaniu nowych podziałów:
 - a) w zabudowie oznaczonej symbolem MN – wolnostojącej – 20m,
 - b) w zabudowie oznaczonej symbolem MN – bliźniaczej – 15m,
 - c) w zabudowie oznaczonej symbolem RM – zagrodowej – 20m.
 - 3) jedynie w uzasadnionych przypadkach dopuszcza się wprowadzenie podziału innego niż według wytycznych wskazanych w pkt 1) i 2).
- c) ustala się maksymalną wysokość nowej zabudowy a także w przypadku rozbudowy, nadbudowy i innych robotach budowlanych w istniejącej zabudowie mieszkaniowej – 9m,
 - d) ustala się dla nowej zabudowy mieszkaniowej dachy o symetrycznym układzie połaci i spadkach 30° – 50°,
 - e) dopuszcza się, w przypadku rozbudowy, nadbudowy i innych robotach budowlanych w istniejącej zabudowie mieszkaniowej utrzymanie dotychczasowej formy dachu, w tym kąta nachylenia i ilości połaci dachowych,
 - f) ustala się dla zabudowy garażowej i gospodarczej maksymalną ilość kondygnacji 2, przy czym dopuszcza się drugą kondygnację w poddaszu,
 - g) wysokość zabudowy garażowa i gospodarczej nie może przewyższać wysokości budynku mieszkalnego,
 - h) dopuszcza się w zabudowie garażowej, inwentarskiej i gospodarczej dachy płaskie lub wielospadowe,
 - i) ustala się minimalną wielkość powierzchni biologicznie czynnej – 40%.
2. Wyznacza się tereny oznaczone na rysunku planu symbolami od **MNU1** do **MNU4** o przeznaczeniu podstawowym – tereny zabudowy mieszkaniowej w zabudowie jednorodzinnej i usługowej.
 - 1) Na rysunku planu oznaczono granicę strefy ochrony sanitarnej od cmentarza, w której należy uwzględnić zasady ochrony środowiska zawarte w § 7,
 - 2) Dla terenów przeznaczenia podstawowego dopuszcza się:
 - a) garaże i budynki gospodarcze,
 - b) zieleń urządzoną,
 - c) obiekty małej architektury, w tym urządzenia rekreacyjne i place zabaw,
 - d) urządzenia towarzyszące.
 - 3) Zasady oraz standardy kształtowania zabudowy i zagospodarowania terenu
 - a) ustala się maksymalny wskaźnik intensywności zabudowy – 0,7,
 - b) dopuszcza się możliwość rozbudowy, w tym zwiększenia powierzchni zabudowy istniejących budynków
 - c) ustala się maksymalną wysokość nowej zabudowy a także w przypadku rozbudowy, nadbudowy i innych robotach budowlanych w istniejącej zabudowie mieszkaniowej – 9m
 - d) ustala się dla nowej zabudowy mieszkaniowej dachy o symetrycznym układzie połaci i spadkach 30° – 50°,

Rozdział 2

Przepisy szczegółowe

§ 12

1. Wyznacza się tereny oznaczone na rysunku planu symbolami od **MN1** do **MN4** o przeznaczeniu podstawowym – tereny zabudowy mieszkaniowej jednorodzinnej.
 - 1) Dla terenów przeznaczenia podstawowego dopuszcza się:
 - a) garaże i budynki gospodarcze,
 - b) zieleń urządzoną,
 - c) obiekty małej architektury, w tym urządzenia rekreacyjne i place zabaw,
 - d) urządzenia towarzyszące.
 - 2) Zasady oraz standardy kształtowania zabudowy i zagospodarowania terenu:
 - a) ustala się maksymalny wskaźnik intensywności zabudowy – 0,5,
 - b) dopuszcza się możliwość rozbudowy, w tym zwiększenia powierzchni zabudowy

- e) dopuszcza się, w przypadku rozbudowy, nadbudowy i innych robotach budowlanych w istniejącej zabudowie mieszkaniowej utrzymanie dotychczasowej formy dachu, w tym kąta nachylenia i ilości połączeń dachowych,
 - f) dopuszcza się lokalizację budynków gospodarczych oraz garaży wyłącznie wolnostojących na zapleczu działki,
 - g) ustala się dla zabudowy garażowej i gospodarczej maksymalną ilość kondygnacji 2, przy czym dopuszcza się drugą kondygnację w poddaszu,
 - h) dopuszcza się w zabudowie garażowej i gospodarczej dachy płaskie lub wielospadowe,
 - i) wysokość zabudowy garażowej i gospodarczej nie może przewyższać wysokości budynku mieszkalnego,
 - e) ustala się minimalną wielkość powierzchni biologicznie czynnej – 30%,
 - f) ustala się ilość miejsc parkingowych zgodnie z ustaleniami zawartymi w § 9.
3. Wyznacza się tereny oznaczone na rysunku planu symbolami od **RM/MNU1** do **RM/MNU12** o przeznaczeniu podstawowym – tereny zabudowy zagrodowo-mieszkaniowo-usługowej.
- 1) Na rysunku planu oznaczono granice strefy ochrony konserwatorskiej w której należy uwzględnić zasady ochrony dziedzictwa kulturowego i zabytków zawarte w § 8
 - 2) Na rysunku planu oznaczono granicę strefy ochrony sanitarnej od cmentarza, w której należy uwzględnić zasady ochrony środowiska zawarte w § 7
 - 3) Dla terenów przeznaczenia podstawowego dopuszcza się:
 - a) garaże, budynki inwentarskie i budynki gospodarcze
 - b) zieleń urządzoną,
 - c) obiekty małej architektury, w tym urządzenia rekreacyjne i place zabaw,
 - d) urządzenia towarzyszące.
 - 4) Zasady oraz standardy kształtowania zabudowy i zagospodarowania terenu dla działek zagrodowych:
 - a) ustala się maksymalny wskaźnik intensywności zabudowy – 1,2,
 - b) dopuszcza się możliwość rozbudowy, w tym zwiększenia powierzchni zabudowy istniejących budynków
 - c) ustala się maksymalną wysokość nowej zabudowy a także w przypadku rozbudowy, nadbudowy i innych robotach budowlanych w istniejącej zabudowie mieszkaniowej – 12m,
 - d) ustala się dla nowej zabudowy mieszkaniowej dachy o symetrycznym układzie połaci i spadkach 30° – 50°,
- a) dopuszcza się, w przypadku rozbudowy, nadbudowy i innych robotach budowlanych w istniejącej zabudowie mieszkaniowej utrzymanie dotychczasowej formy dachu, w tym kąta nachylenia i ilości połączeń dachowych
 - e) ustala się dla zabudowy garażowej i gospodarczej maksymalną ilość kondygnacji 2, przy czym dopuszcza się drugą kondygnację w poddaszu,
 - f) dopuszcza się w zabudowie garażowej, inwentarskiej i gospodarczej dachy płaskie lub wielospadowe,
 - g) wysokość zabudowy garażowej i gospodarczej nie może przewyższać wysokości budynku mieszkalnego,
 - h) ustala się minimalną wielkość powierzchni biologicznie czynnej – 20%.
- 5) Zasady oraz standardy kształtowania zabudowy i zagospodarowania terenu dla działek mieszkaniowych:
- b) ustala się maksymalny wskaźnik intensywności zabudowy – 0,6
 - c) dopuszcza się możliwość rozbudowy, w tym zwiększenia powierzchni zabudowy istniejących budynków
 - d) ustala się maksymalną wysokość nowej zabudowy a także w przypadku rozbudowy, nadbudowy i innych robotach budowlanych w istniejącej zabudowie mieszkaniowej – 9m,
 - e) ustala się dla nowej zabudowy mieszkaniowej dachy o symetrycznym układzie połaci i spadkach 30° – 50°,
 - f) dopuszcza się, w przypadku rozbudowy, nadbudowy i innych robotach budowlanych w istniejącej zabudowie mieszkaniowej utrzymanie dotychczasowej formy dachu, w tym kąta nachylenia i ilości połączeń dachowych
 - g) ustala się dla zabudowy garażowej i gospodarczej maksymalną ilość kondygnacji 2, przy czym dopuszcza się drugą kondygnację w poddaszu,
 - h) dopuszcza się w zabudowie garażowej, inwentarskiej i gospodarczej dachy płaskie lub wielospadowe,
 - i) wysokość zabudowy garażowej i gospodarczej nie może przewyższać wysokości budynku mieszkalnego,
 - j) ustala się minimalną wielkość powierzchni biologicznie czynnej – 30%. 40
 - i) ustala się ilość miejsc parkingowych zgodnie z ustaleniami zawartymi w § 9.
4. Wyznacza się teren oznaczony na rysunku planu symbolem **MU** o przeznaczeniu podstawowym – teren zabudowy mieszkaniowej i usługowej.
- 1) Dla terenu przeznaczenia podstawowego dopuszcza się:

- a) lokale mieszkalne wbudowane dla właścicieli lub zarządców terenu,
 - b) zieleń urządzoną,
 - c) obiekty małej architektury,
 - d) urządzenia towarzyszące.
- 2) Zasady oraz standardy kształtowania zabudowy i zagospodarowania terenu dla działek mieszkaniowych:
- a) ustala się maksymalny wskaźnik intensywności zabudowy – 0,5
 - b) wysokość nowej zabudowy nie może przekroczyć 9m,
 - c) ustala się, dla nowej zabudowy mieszkaniowej, kąt nachylenia połaci dachowych od 30° do 50°,
 - d) ustala się, w przypadku rozbudowy, nadbudowy i innych robotach budowlanych w istniejącej zabudowie mieszkaniowej – usługowej utrzymanie dotychczasowej ilości kondygnacji i dopuszcza się utrzymanie dotychczasowej formy dachu, w tym kąta nachylenia i ilości połaci dachowych,
 - e) ustala się minimalną wielkość powierzchni biologicznie czynnej – 30%,
 - f) ustala się ilość miejsc parkingowych zgodnie z ustaleniami zawartymi w § 9.
 - g) ustala się obowiązek zagospodarowania terenu zielenią ozdobną i izolacyjną.
- 3) Zasady oraz standardy kształtowania zabudowy i zagospodarowania terenu dla działek usługowych:
- a) ustala się maksymalny wskaźnik intensywności zabudowy – 1,0,
 - b) dopuszcza się zwiększenia powierzchni zabudowy istniejących budynków,
 - c) dopuszcza się, w przypadku rozbudowy, nadbudowy i innych robotach budowlanych w istniejącej zabudowie utrzymanie dotychczasowej formy dachu, w tym kąta nachylenia i ilości połaci dachowych,
 - d) ustala się maksymalną wysokość nowej zabudowy, a także w przypadku rozbudowy, nadbudowy i innych robotach budowlanych w istniejącej zabudowie mieszkaniowej – 9m,
 - e) ustala się dla nowej zabudowy mieszkaniowej dachy o symetrycznym układzie połaci i spadkach 30° – 50°,
 - f) ustala się ilość miejsc parkingowych zgodnie z ustaleniami zawartymi w § 9.
 - g) ustala się minimalną wielkość powierzchni biologicznie czynnej – 20%.
5. Wyznacza się tereny oznaczone na rysunku planu symbolami od **U1** do **U4** o przeznaczeniu podstawowym – tereny zabudowy usługowej.
- 1) Na rysunku planu oznaczono granice strefy ochrony konserwatorskiej w której należy uwzględnić zasady ochrony dziedzictwa kulturowego i zabytków zawarte w § 8
- 2) Dla terenów przeznaczenia podstawowego dopuszcza się:
- a) zieleń urządzona,
 - b) obiekty małej architektury,
 - c) urządzenia towarzyszące.
- 3) Zasady oraz standardy kształtowania zabudowy i zagospodarowania terenu:
- a) ustala się maksymalny wskaźnik intensywności zabudowy: 0,9
 - b) wysokość nowej zabudowy usługowej nie może przekroczyć 9m,
 - c) ustala się dla nowej zabudowy dachy o symetrycznym układzie połaci i spadkach 30° do 50°,
 - d) ustala się minimalną wielkość powierzchni biologicznie czynnej: 30%,
 - e) w przypadku modernizacji i rozbudowy zabudowy istniejącej dopuszcza się utrzymanie dotychczasowego kąta nachylenia połaci dachowych,
 - f) ustala się ilość miejsc parkingowych zgodnie z ustaleniami zawartymi w § 9.
6. Wyznacza się teren oznaczony na rysunku planu symbolem **UO/U** o przeznaczeniu podstawowym – teren usług oświaty z usługami nieuciążliwymi.
- 1) Dla terenu przeznaczenia podstawowego dopuszcza się:
 - a) modernizacja, adaptacje i przebudowy istniejących obiektów z zachowaniem dominującej funkcji usługowej, z zastrzeżeniem zgodności z obowiązującymi przepisami szczególnymi,
 - b) zmiany rodzaju realizowanych usług na inne usługi z zastrzeżeniem zgodności nowych funkcji z wymogami obowiązujących przepisów szczególnych,
 - c) inne usługi pełniące służebną lub uzupełniającą rolę dla przeznaczenia podstawowego,
 - d) zieleń urządzoną,
 - e) obiekty małej architektury, w tym urządzenia sportowo-rekreacyjne i place zabaw,
 - f) urządzenia towarzyszące.
 - 2) Zasady oraz standardy kształtowania zabudowy i zagospodarowania terenu:
 - a) ustala się maksymalny wskaźnik intensywności zabudowy – 0,5
 - b) ustala się zakaz lokalizacji wszelkich obiektów usługowo-rzemieślniczych i produkcyjnych, magazynowych oraz trwałego składowania surowców i materiałów masowych.
 - c) ustala się zakaz lokalizowania obiektów zaliczanych do przedsięwzięć mogących znacząco oddziaływać na środowisko – wymagających sporządzenia raportu o

- oddziaływaniu przedsięwzięcia na środowisko,
- d) dopuszcza się możliwość rozbudowy, w tym zwiększenia powierzchni zabudowy istniejących budynków,
 - e) ustala się maksymalną wysokość nowej zabudowy a także w przypadku rozbudowy, nadbudowy i innych robotach budowlanych – 12m,
 - f) ustala się dla nowej zabudowy dachy o spadkach do 40°,
 - g) dopuszcza się, w przypadku rozbudowy, nadbudowy i innych robotach budowlanych w istniejącej zabudowie utrzymanie dotychczasowej formy dachu, w tym kąta nachylenia i ilości połaci dachowych,
 - h) ustala się minimalną wielkość powierzchni biologicznie czynnej – 40%,
- 3) Teren UO/UP dopuszcza się jako teren służący organizacji imprez masowych.
7. Wyznacza się teren oznaczony na rysunku planu symbolem **UKS/ZC** o przeznaczeniu podstawowym – teren usług sakralnych z zielenią cmentarną.
- 1) Na rysunku planu oznaczono granice strefy ochrony konserwatorskiej w której należy uwzględnić zasady ochrony dziedzictwa kulturowego i zabytków zawarte w § 8
 - 2) Dla terenu przeznaczenia podstawowego dopuszczalne są funkcje uzupełniające:
 - a) zieleń urządzoną,
 - b) obiekty małej architektury,
 - c) urządzenia towarzyszące.
 - 3) Zasady oraz standardy kształtowania zabudowy i zagospodarowania terenu:
 - a) obejmuje się ochroną zieleni cmentarną (starodrzew) i przykościelną,
 - b) dopuszcza się uzupełnienia zieleni w sposób nie naruszający istniejących wartości środowiska przyrodniczego,
 - c) nie dopuszcza się lokalizacji obiektów mieszkalnych
 - d) dopuszcza się lokalizację elementów infrastruktury technicznej
 - e) dopuszcza się, w przypadku rozbudowy, nadbudowy i innych robotach budowlanych w zabudowie istniejącej, utrzymanie dotychczasowej formy architektonicznej, wysokości, formy dachu i kąta nachylenia połaci dachowych, z zastosowaniem dotychczasowych materiałów.
 - f) zabrania się upraw ogrodowych,
 - g) ustala się obowiązek grodzenia terenu o maksymalnej wysokości 2m,
 - h) dopuszcza się pełne formy grodzenia terenu
8. Wyznacza się teren oznaczony na rysunku planu symbolem **UI** o przeznaczeniu podstawowym – teren usług innych.
- 1) Dla terenu przeznaczenia podstawowego dopuszcza się:
 - a) zieleń urządzoną,
 - b) obiekty małej architektury,
 - c) urządzenia towarzyszące.
 - 2) Zasady oraz standardy kształtowania zabudowy i zagospodarowania terenu:
 - a) ustala się maksymalny wskaźnik intensywności zabudowy – 0,8,
 - b) dopuszcza się rozbudowę obiektów istniejących,
 - c) dopuszcza się dla modernizacji i rozbudowy utrzymanie ilości kondygnacji, wysokości budynków oraz kąta nachylenia i rodzaju pokrycia połaci dachowych,
 - d) ustala się minimalną wielkość powierzchni biologicznie czynnej – 10%,
 - e) ustala się ilość miejsc parkingowych zgodnie z ustaleniami zawartymi w § 9.
9. Wyznacza się teren oznaczony na rysunku planu symbolem **AG** o przeznaczeniu podstawowym – teren aktywności gospodarczych.
- 1) Na rysunku planu oznaczono granice strefy ochrony konserwatorskiej w której należy uwzględnić zasady ochrony dziedzictwa kulturowego i zabytków zawarte w § 8
 - 2) Na rysunku planu ustalono granice obszarów bezpośredniego zagrożenia powodziowego, w których obowiązują zakazy wynikające z przepisów szczególnych,
 - 3) Dla terenu przeznaczenia podstawowego dopuszcza się:
 - a) lokale mieszkalne wbudowane dla właścicieli lub zarządców terenu,
 - b) zieleń urządzoną,
 - c) obiekty małej architektury,
 - d) urządzenia towarzyszące.
 - 4) Zasady oraz standardy kształtowania zabudowy i zagospodarowania terenu:
 - a) ustala się maksymalny wskaźnik intensywności zabudowy – 1,0,
 - b) dopuszcza się lokalizację nowych obiektów budowlanych,
 - c) wysokość nowej zabudowy nie może przekroczyć 9m,
 - d) ustala się dla nowej zabudowy lub w przypadku rozbudowy, nadbudowy i innych robotach budowlanych w zabudowie istniejącej, dachy o spadkach do 40°, w tym dachy płaskie,
 - e) ustala się minimalną wielkość powierzchni biologicznie czynnej – 30%,
 - f) ustala się ilość miejsc parkingowych zgodnie z ustaleniami zawartymi w § 9.
10. Wyznacza się tereny oznaczone na rysunku planu symbolami od **E1** do **E2** o przeznaczeniu podstawowym – tereny urządzeń elektroenergetycznych.
- 1) Dla terenu przeznaczenia podstawowego do

- puszcza się prowadzenie dróg niezbędnych do obsługi urządzeń elektroenergetycznych.
- 2) Zabrania się lokalizacji obiektów budowlanych nie związanych z obsługą urządzeń elektroenergetycznych.
 - 3) Zasady oraz standardy kształtowania i zagospodarowania terenu:
 - a) ustala się w obrębie użytkowanie zgodne z przepisami szczególnymi,
 - b) dopuszcza się wyłącznie ażurowe formy grodzenia działek, o maksymalnej wysokości 2m,
 - c) nie dopuszcza się ogrodzeń betonowych.
11. Wyznacza się tereny oznaczone na rysunku planu symbolami od **ZL1** do **ZL3** o przeznaczeniu podstawowym – tereny lasów.
- 1) Gospodarkę leśną należy prowadzić zgodnie z wymogami ochrony środowiska oraz w oparciu o plany urządzania lasów.
 - 2) Ustala się zakaz lokalizacji nowych obiektów budowlanych nie związanych z gospodarką leśną.
12. Wyznacza się teren oznaczony na rysunku planu symbolem **W** o przeznaczeniu podstawowym – teren urządzeń zaopatrzenia w wodę.
- 1) Ustala się strefę ochronną ujęcia wody podziemnej (decyzja Starosty Raciborskiego nr 21/01/SE z dn. 19 lutego 2001 r.), która obejmuje teren ochrony bezpośredniej dla studni nr 1 i 2 w granicach działki nr 836/6. zgodnie z rys planu
 - 2) Na terenie strefy bezpośredniej:
 - a) należy ograniczyć do niezbędnych potrzeb przebywanie osób nie zatrudnionych stale przy urządzeniach służących do poboru wody.
 - b) należy zapewnić odprowadzanie wód opadowych w taki sposób, aby nie mogły one przedostać się do urządzeń służących do poboru wody,
 - c) należy zagospodarować teren zielenią,
 - d) należy zapewnić szczelne odprowadzenie poza jej granicę ścieków z urządzeń sanitarnych przeznaczonych do użytku osób przebywających w obrębie strefy oraz z urządzeń stacji wodociągowej.
 - 3) Dla terenu przeznaczenia podstawowego dopuszcza się prowadzenie dróg niezbędnych do obsługi urządzeń zaopatrzenia w wodę.
 - 4) Dopuszcza się lokalizację obiektów budowlanych wyłącznie związanych z obsługą urządzeń zaopatrzenia w wodę.
 - 5) Zasady oraz standardy kształtowania i zagospodarowania terenu:
 - 6) ustala się w obrębie działki lokalizację jednego samodzielnego obiektu związanych z obsługą urządzeń zaopatrzenia w wodę.
 - a) o maksymalnej powierzchni zabudowy 30m²,
 - b) wysokość nowej zabudowy nie może przekroczyć 8m,
 - c) dopuszcza się wyłącznie ażurowe formy grodzenia działek, o maksymalnej wysokości 1,5m,
 - d) nie dopuszcza się ogrodzeń betonowych.
13. Wyznacza się tereny oznaczone na rysunku planu symbolami od **WS1** do **WS16** o przeznaczeniu podstawowym – tereny wód śródlądowych – cieków wodnych.
- 1) Dla terenów przeznaczenia podstawowego dopuszcza się lokalizację obiektów i urządzeń hydrotechnicznych i melioracyjnych oraz obiektów infrastruktury technicznej.
 - 2) Zabrania się lokalizacji obiektów budowlanych z wyjątkiem wymienionych w pkt 1,
 - 3) Zasady oraz standardy kształtowania i zagospodarowania terenu:
 - a) dopuszcza się przebudowę, modernizację istniejących oraz realizację nowych obiektów i urządzeń hydrotechnicznych pod warunkiem ich zgodności z obowiązującymi przepisami odrębnymi,
 - b) w celu zapewnienia możliwości prac konserwacyjnych odpowiednim służbom melioracyjnym, ustala się obowiązek zachowania strefy wolnej od zainwestowania, grodzenia oraz zieleni wysokiej o minimalnej odległości od cieku wodnego – 3m, z wyjątkiem obiektów i urządzeń wymienionych w pkt 1.
14. Wyznacza się tereny oznaczone na rysunku planu symbolami od **R1** do **R40** o przeznaczeniu podstawowym – tereny rolne.
- 1) Na rysunku planu oznaczono granice strefy ochrony konserwatorskiej w której należy uwzględnić zasady ochrony dziedzictwa kulturowego i zabytków zawarte w § 8.
 - 2) Dla terenów przeznaczenia podstawowego oznaczonych symbolem **R1**, **R5**, **R11**, **R12**, **R13**, **R14** wprowadza się zakaz budowy silosów na kisonkę oraz płyt gnojnych.
 - 3) Na rysunku planu ustalono granice obszarów bezpośredniego zagrożenia powodziowego, w których obowiązują zakazy wynikające z przepisów szczególnych
 - 4) Dla terenów przeznaczenia podstawowego dopuszcza się:
 - a) prowadzenie sieci i obiektów napowietrznej i podziemnej infrastruktury technicznej, zgodnie z obowiązującymi przepisami szczególnymi,
 - b) dopuszcza się w odległości nie mniejszej niż 400m od terenów zainwestowanych wsi, lokalizację masztów telekomunikacyjnych i elektrowni wiatrowych zgodnie

- z obowiązującymi przepisami szczególnymi oraz na warunkach uzgodnionych z zarządcą terenu,
- c) prowadzenie i utwardzanie dróg transportu rolnego,
 - d) lokalizację obiektów budowlanych służących do produkcji i obsługi rolnictwa,
 - e) lokalizację obiektów małej architektury,
 - f) wprowadzenie zwartych grup zieleni wysokiej w formie zadrzewień śródpolnych oraz nasadzeń przy drogach,
 - g) prowadzenie tras sportowo-rekreacyjnych wyłącznie w granicach dróg transportu rolnego,
- 5) Zabrania się:
- a) lokalizacji obiektów budowlanych innych niż wymienionych w pkt 4.
- 6) Zasady oraz standardy kształtowania zabudowy i zagospodarowania terenu:
- a) wysokość nowej zabudowy służącej produkcji i obsługi rolnictwa nie może przekroczyć 10m,
 - b) nie ustala się formy dachów dla nowej zabudowy służącej do produkcji i obsługi rolnictwa.
 - c) w celu zapewnienia możliwości prac konserwacyjnych odpowiednim służbom melioracyjnym, ustala się obowiązek zachowania strefy wolnej od zainwestowania, grodzenia oraz zieleni wysokiej o minimalnej odległości od cieków wodnych – 3m, z wyjątkiem obiektów i urządzeń wymienionych w pkt 1.
15. Wyznacza się tereny oznaczone na rysunku planu symbolami od **KD(G)1** do **KD(G)3** o przeznaczeniu podstawowym – tereny dróg głównych – droga wojewódzka.
- 1) Zabrania się:
- a) wprowadzania nowych bezpośrednich wjazdów na drogę główną, obsługę pojedynczych nowych działek zorganizować od dróg klas niższych, warunki włączenia tylko za zgodą właściwego zarządcy drogi,
 - b) lokalizacji w liniach rozgraniczających drogi miejsc postojowych.
- 2) Dla terenów przeznaczenia podstawowego dopuszcza się:
- a) minimalną szerokość w liniach rozgraniczających 25m, w uzasadnionych przypadkach na terenach zabudowanych dopuszcza się zmniejszenie linii rozgraniczających,
 - b) korekty łuków drogi w celu poprawy warunków widoczności i bezpieczeństwa ruchu,
 - c) lokalizację w liniach rozgraniczających:
 - na terenach zabudowanych obustronnych, izolowanych od ruchu samochodowego, chodników o minimalnej szerokości 1,5m,
- obustronnych szpalerów zieleni wysokiej typu izolacyjnego,
 - stref środków ochrony czynnej przed szkodliwym wpływem ruchu samochodowego na terenach zabudowanych przeznaczonych na stały pobyt ludzi w liniach rozgraniczających drogi,
 - wydzielonych, izolowanych od ruchu samochodowego, ścieżek rowerowych o minimalnej szerokości 1,5m, lub pieszo-rowerowych o minimalnej szerokości 2m,
 - obiektów małej architektury,
 - sieci infrastruktury technicznej tylko za zgodą właściwego zarządcy drogi.
16. Wyznacza się tereny oznaczone na rysunku planu symbolami od **KD(Z)1** do **KD(Z)2** o przeznaczeniu podstawowym – tereny drogi zbiorczej – droga powiatowa.
- 1) Dla terenów przeznaczenia podstawowego dopuszcza się:
- a) minimalną szerokość w liniach rozgraniczających 20m, w uzasadnionych przypadkach na terenach zabudowanych zgodnie z rysunkiem planu,
 - b) minimalną nieprzekraczalną linię nowej zabudowy od linii rozgraniczającej 10m,
 - c) lokalizację:
 - na terenach zabudowanych obustronnych chodników o minimalnej szerokości 1,5m,
 - elementów ochrony przed szkodliwym wpływem ruchu samochodowego na terenach zabudowanych, w tym szpalerów zieleni wysokiej,
 - obiektów małej architektury,
 - sieci infrastruktury technicznej.
- 2) Zabrania się:
- a) wprowadzania nowych bezpośrednich wjazdów na drogi zbiorcze, obsługę pojedynczych nowych działek zorganizować od dróg klas niższych, warunki włączenia tylko za zgodą właściwego zarządcy drogi,
 - b) lokalizacji w liniach rozgraniczających drogi miejsc postojowych.
17. Wyznacza się tereny oznaczone na rysunku planu symbolami od **KD(D)1** do **KD(D)5** o przeznaczeniu podstawowym – tereny drogi dojazdowej – drogi gminne.
- 1) Dla terenów przeznaczenia podstawowego dopuszcza się:
- a) minimalną szerokość w liniach rozgraniczających 10m, w uzasadnionych przypadkach na terenach zabudowanych zgodnie z rysunkiem planu,
 - b) dopuszcza się na terenach stref ochrony

konserwatorskiej inne linie zabudowy zgodnie z wytycznymi właściwego konserwatora zabytków,

c) lokalizację:

- na terenach zabudowanych chodników o minimalnej szerokości 1,5m,
- obiektów małej architektury,
- sieci infrastruktury technicznej,
- miejsc postojowych.

18. Wyznacza się tereny oznaczone na rysunku planu symbolami od **KDP1** do **KDP4** o przeznaczeniu podstawowym – teren dróg pieszo-jezdných

1) Dla terenów przeznaczenia podstawowego dopuszcza się:

- a) urządzenia towarzyszące służące wyłącznie uzbrojeniu technicznemu terenu,
- b) miejsca postojowe,
- c) obiekty małej architektury.

2) Zasady oraz standardy kształtowania i zagospodarowania terenu:

- a) dopuszcza się jednoprzestrzenne zagospodarowanie jezdni i ciągów pieszych,
- b) ustala się minimalną szerokość w liniach rozgraniczających – 6m
- c) ustala się, w przypadku wydzielenia ruchu pieszego, lokalizację jednostronnych chodników o minimalnej szerokości 1,5m.

19. Wyznacza się tereny oznaczone na rysunku planu symbolami od **KR1** do **KR22** o przeznaczeniu podstawowym – tereny dróg transportu rolnego.

1) Dla terenów przeznaczenia podstawowego dopuszcza się urządzenia towarzyszące służące wyłącznie uzbrojeniu technicznemu terenu,

2) Zasady oraz standardy kształtowania i zagospodarowania terenu: ustala się minimalną szerokość w liniach rozgraniczających – 5m

Rozdział 3

Przepisy końcowe

§ 13

Na terenie objętym planem ustala się tereny stanowiące zadania celu publicznego:

- 1) tereny dróg publicznych KD(G), KD(2), KD(D), KDP,
- 2) tereny urządzeń służących zaopatrzeniu w wodę W,
- 3) tereny infrastruktury technicznej E,
- 4) tereny usług UO/U, UI.

§ 14

Ustala się stawkę procentową stanowiącą podstawę naliczania opłaty z tytułu wzrostu wartości

nieruchomości w związku z uchwaleniem planu, z wyłączeniem terenów będących własnością gminy w wysokości 20%.

§ 15

Na obszarze objętym planem do czasu realizacji ustaleń planu ustala się dotychczasowe zagospodarowanie, urządzenie i użytkowanie terenów.

§ 16

Wykonanie niniejszej uchwały powierza się Wójtowi Gminy Pietrowice Wielkie

§ 17

Niniejsza uchwała wchodzi w życie po upływie 30 dni od daty ogłoszenia w Dzienniku Urzędowym Województwa Śląskiego.

PRZEWODNICZĄCY
Rady Gminy Pietrowice Wielkie

Henryk J. Marcinek

Załącznik Nr 1
do Uchwały Nr XXIV/259/2009
Rady Gminy Pietrowice Wielkie
z dnia 23 kwietnia 2009 r.

W SPRAWIE MIEJSCOWEGO PLANU ZAGOSPODAROWANIA PRZESTRZENNEGO GMINY PIETROWICE WIELKIE DLA SOŁECTWA SAMBOROWICE W GRANICACH OPRACOWANIA

Rozstrzygnięcie o sposobie rozpatrzenia uwag do projektu miejscowego planu zagospodarowania przestrzennego

Rozstrzygnięcia dokonano na podstawie art. 20 ust. 1 ustawy z dnia 27 marca 2003 r. o planowaniu i zagospodarowaniu przestrzennym (Dz. U. z 2003 roku nr 80 poz. 717 ze zm.)

Do projektu miejscowego planu zagospodarowania przestrzennego gminy Pietrowice Wielkie dla sołectwa Samborowice w granicach opracowania w granicach administracyjnych złożono w terminie ustawowym następujące uwagi:

- 1. UBC Samborowice UI. Długa 100 47-470 Samborowice – Przeznaczenie pod zabudowę mieszkaniowo-zagrodowo-usługową MN1, MN2 – wnioskodawca nie ma interesu prawnego – plan uszczegóławia zapisy studium, zatem może wprowadzić przeznaczenie pod zabudowę wyłącznie mieszkaniową; w każdym wypad-

- ku uciążliwość działalności na terenie AG musi zamknąć się w granicach własności – uwaga nie uwzględniona,
2. Polok Robert – sprzeciw dot. zapisu AG – uwaga nieuwzględniona
 3. Niewiera Małgorzata – sprzeciw dot. zapisu AG – uwaga nieuwzględniona
 4. Teresa Kosel – sprzeciw dot. zapisu AG – uwaga nieuwzględniona
 5. Jan Darżynkiewicz – sprzeciw dot. zapisu AG – uwaga nieuwzględniona
 6. Beata Czarnecka – sprzeciw dot. zapisu AG – uwaga nieuwzględniona
 7. Katarzyna Hurycz – sprzeciw dot. zapisu AG – uwaga nieuwzględniona
 8. Regina Garbas – sprzeciw dot. zapisu AG – uwaga nieuwzględniona
 9. Alicja Czerny Polak – sprzeciw dot. zapisu AG – uwaga nieuwzględniona
 10. Pan Rudolf Plura Ul. Opawska 50 47-470 Samborowice – skorygowanie zapisów dla strefy sanitarnej wokół cmentarza RM/MNU7 – ponieważ na sąsiednich działkach istnieje zabudowa mieszkaniowa, można domniemać, że status przedmiotowej działki jest taki sam, zatem dopuszcza się zabudowę mieszkalną na działkach zlokalizowanych w strefie ochronnej cmentarza – uwaga uwzględniona,
 11. Gmina – zmiana przeznaczenia terenu U1 z funkcji usługowej na funkcje mieszkaniowo-usługowe – zmieniono przeznaczenie terenu U1 i włączono do terenu MNU2 – uwaga uwzględniona,
 12. Gmina – zmiana przeznaczenia terenu U2 z funkcji usługowej na funkcje mieszkaniowo-usługowe – zmieniono przeznaczenie terenu U2 i włączono do terenu MNU – uwaga uwzględniona,
 13. Gmina – zmiana części terenu U3 z funkcji usługowej na funkcje mieszkaniowo-zagrodowo-usługowe – zmieniono przeznaczenie części terenu U3 i włączono do terenu RM/MNU6 – uwaga uwzględniona,
 14. Gmina – zmiana przeznaczenia terenu U4 z funkcji usługowej na funkcje mieszkaniowo-zagrodowo-usługowe – zmieniono przeznaczenie terenu U4 i włączono do terenu RM/MNU – uwaga uwzględniona,
 15. Gmina – zmienić oznaczenie graficzne terenu UKS/ZC z czerwonego na zielony z czerwoną szrafurą oznaczającą zieleń cmentarną – zmieniono oznaczenie na rysunku planu – uwaga uwzględniona,
 16. Gmina – zmienić przeznaczenie terenu RM/MNU11 z funkcji mieszkaniowo-zagrodowo-usługowej na funkcje mieszkaniowo-usługowe – zmieniono przeznaczenie terenu RM/MNU11 i włączono do terenu MNU4 – uwaga uwzględniona,

17. Gmina – wprowadzić zapis w ustaleniach planu o możliwości lokalizacji elektrowni wiatrowych jako infrastruktury na terenach R – wprowadzono zapis umożliwiający lokalizowanie elektrowni wiatrowych w odległości 400m od istniejących i planowanych terenów mieszkaniowych – uwaga uwzględniona.

PRZEWODNICZĄCY
Rady Gminy Pietrowice Wielkie

Henryk J. Marcinek

Załącznik Nr 2
do Uchwały Nr XXIV/259/2009
Rady Gminy Pietrowice Wielkie
z dnia 23 kwietnia 2009 r.

W SPRAWIE MIEJSCOWEGO
PLANU ZAGOSPODAROWANIA
PRZESTRZENNEGO GMINY
PIETROWICE WIELKIE DLA SOŁECTWA
SAMBOROWICE W GRANICACH OPRACOWANIA

Rozstrzygnięcie o sposobie realizacji, zapisanych
w planie, inwestycji w zakresie infrastruktury
technicznej należącej do zadań własnych gminy
oraz zasady ich finansowania

1. Rozstrzygnięcia dokonano na podstawie art. 20 ust. 1 ustawy z dnia 27 marca 2003 r. o planowaniu i zagospodarowaniu przestrzennym (Dz. U. Nr 80, poz. 717 z późn. zm.).
2. Na potrzeby miejscowego planu zagospodarowania przestrzennego wykonano prognozę skutków finansowych uchwalenia planu miejscowego dla sołectwa Samborowice w granicach opracowania. Wynikiem prognozy są ekonomiczne skutki realizacji planu przedstawione w syntezie wydatków i wpływów.
3. W związku z uchwaleniem miejscowego planu zagospodarowania przestrzennego dla sołectwa Samborowice w granicach opracowania konieczna będzie realizacja infrastruktury w zakresie: dróg dojazdowych gminnych, sieci kanalizacyjnej i sieci wodociągowej. Na terenie opracowania w związku z rozwojem terenów przeważnie w uzupełnieniu istniejącej zabudowy, a więc również wykorzystujących istniejącą infrastrukturę, nakłady związane ze skutkami finansowymi planu w zakresie infrastruktury wynikają z potrzeby realizacji nie istniejącej na terenie infrastruktury. Realizacja brakującej w istniejącej zabudowie sieci infrastruktury technicznej wynikała już ze wcześniejszego planu miejscowego i ze stanu istniejącego. W ustaleniach planu nie określa się terminu realizacji inwestycji. Możliwość pozyskania dochodów w związku z wyposaże-

niem w infrastrukturę techniczną w postaci opłat planistycznych i adiacenckich są nieznaczne i nie wystarczą na pokrycie kosztów jej realizacji.

4. W przypadku przeprowadzanych przebudów dróg należy dokonać analizy potrzeb realizacji infrastruktury podziemnej i przeprowadzić ją wyprzedzająco lub w trakcie przebudowy drogi.

Należy podkreślić, że ustalenia planu miejscowego nie stanowią decyzji inwestycyjnych, a jedynie dyspozycje przestrzenne umożliwiające wprowadzenie inwestycji na określonych zasadach. Realizacja ustaleń zawartych w projekcie planu uzależniona jest od możliwości finansowych gminy ze względu na ich finansowanie z budżetu gminy.

5. Zasady finansowania

Finansowanie inwestycji z zakresu infrastruktury technicznej, które należą do zadań własnych gminy, ujętych w niniejszym planie, podlega przepisom ustawy z dnia 30 czerwca 2005 r. o finansach publicznych (Dz. U. Nr 249, poz. 2104,

z późniejszymi zmianami), przy czym:

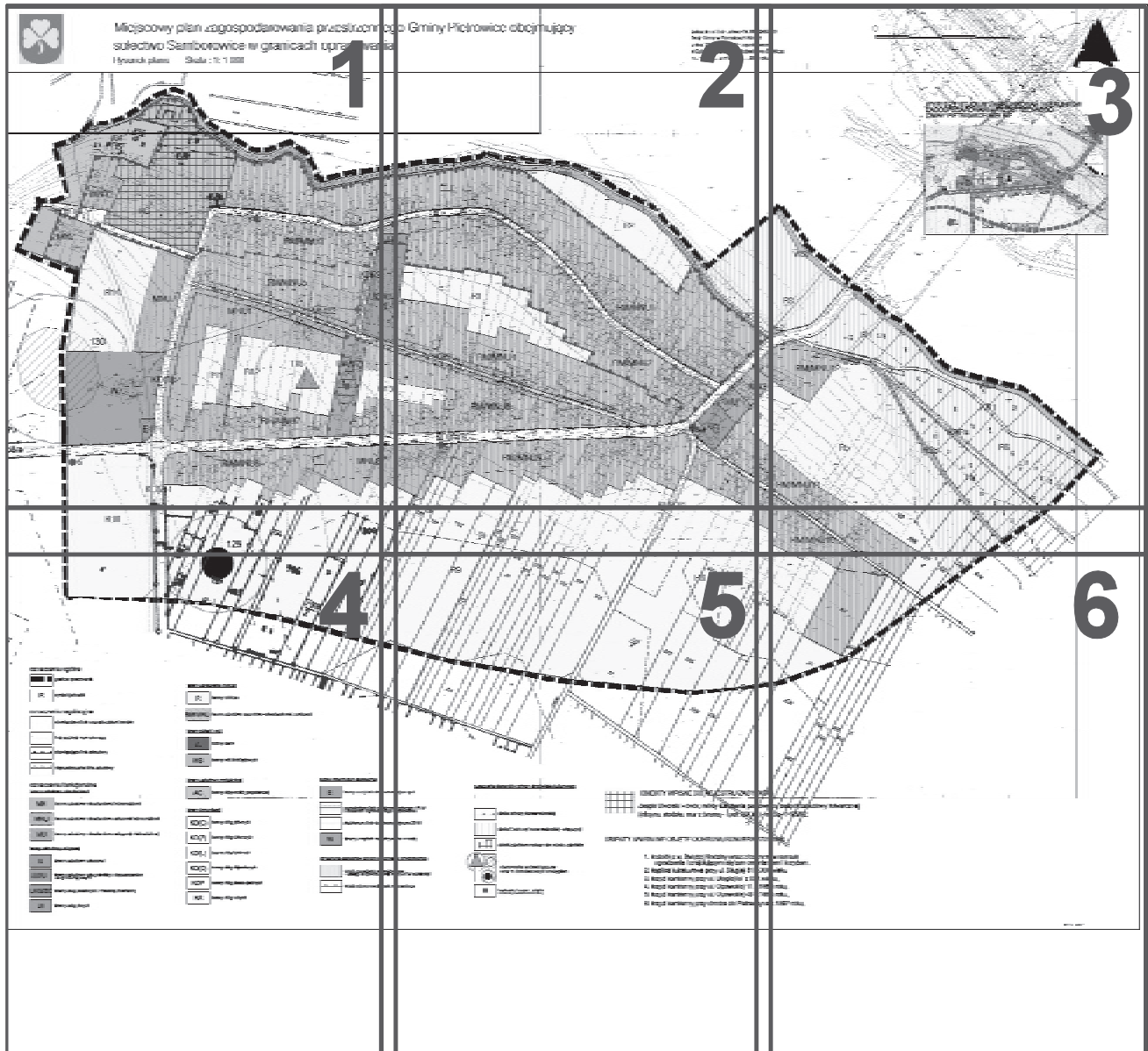
- 1) wydatki inwestycyjne finansowane z budżetu gminy uchwała się w corocznej uchwale budżetowej;
 - 2) inwestycje, których okres realizacji przekracza jeden rok budżetowy, ujmowane są w wykazie stanowiącym załącznik do uchwały budżetowej – Wieloletni Plan Inwestycyjny;
 - 3) inwestycje, które mogą być współfinansowane ze środków pomocowych, ujęte są w Planie Rozwoju Lokalnego.
6. Realizacja inwestycji nastąpi zgodnie z obowiązującymi przepisami, w tym m.in. z: ustawą Prawo budowlane, ustawą o drogach publicznych, ustawą Prawo zamówień publicznych, ustawą o samorządzie gminnym i ustawą Prawo ochrony środowiska.

PRZEWODNICZĄCY
Rady Gminy Pietrowice Wielkie

Henryk J. Marcinek

**Załącznik Nr 3
do Uchwały Nr XXIV/259/2009
Rady Gminy Pietrowice Wielkie
z dnia 23 kwietnia 2009 r.**

**W SPRAWIE MIEJSCOWEGO PLANU ZAGOSPODAROWANIA PRZESTRZENNEGO
GMINY PIETROWICE WIELKIE DLA SOŁECTWA SAMBROWICE W GRANICACH OPRACOWANIA**



**PRZEWODNICZĄCY
Rady Gminy Pietrowice Wielkie**

Henryk J. Marcinek



Miejscowy plan zagospodarowania przestrzennego sołectwo Samborowice w granicach opracowania

Rysunek planu Skala : 1 : 1 000

1

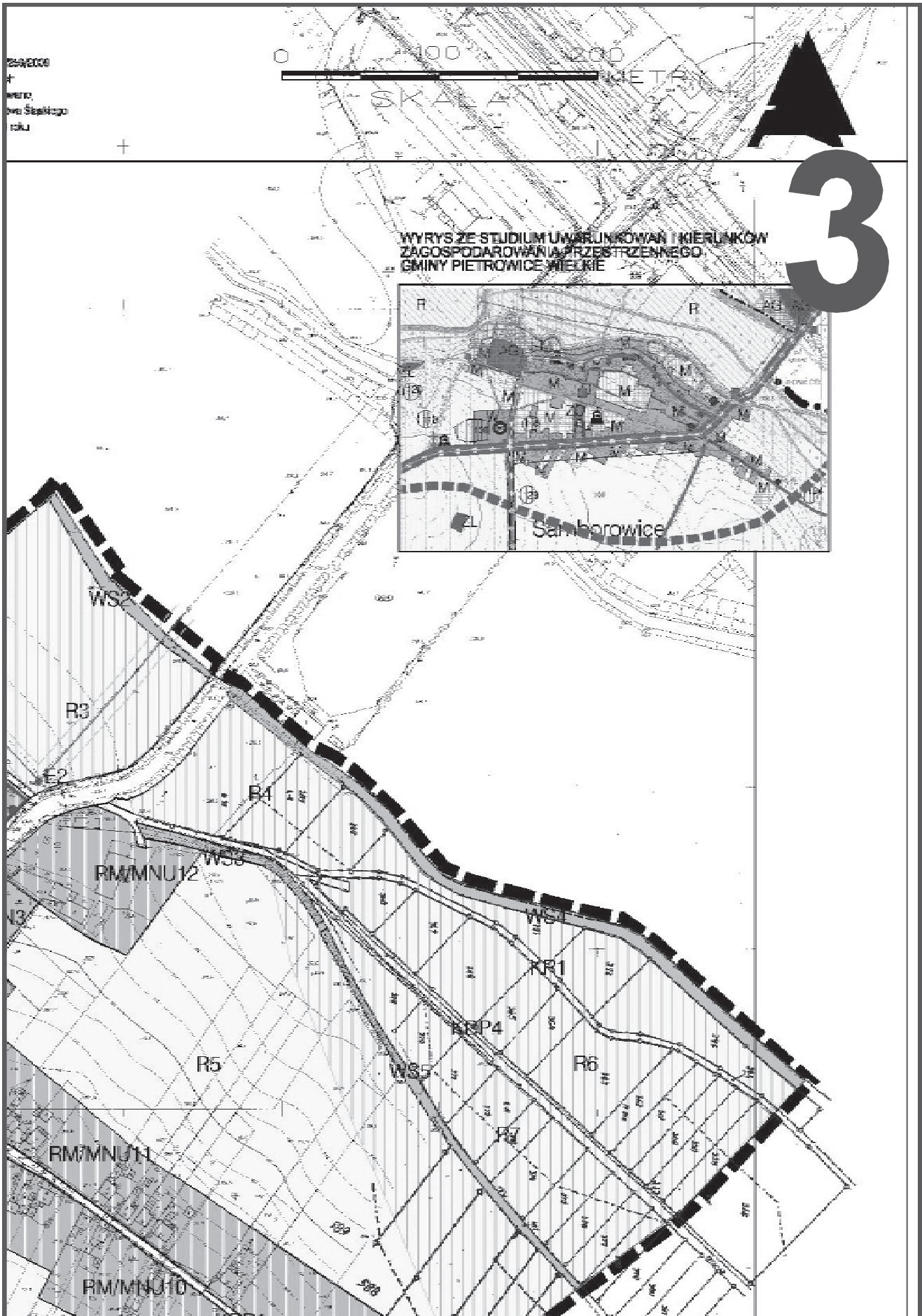


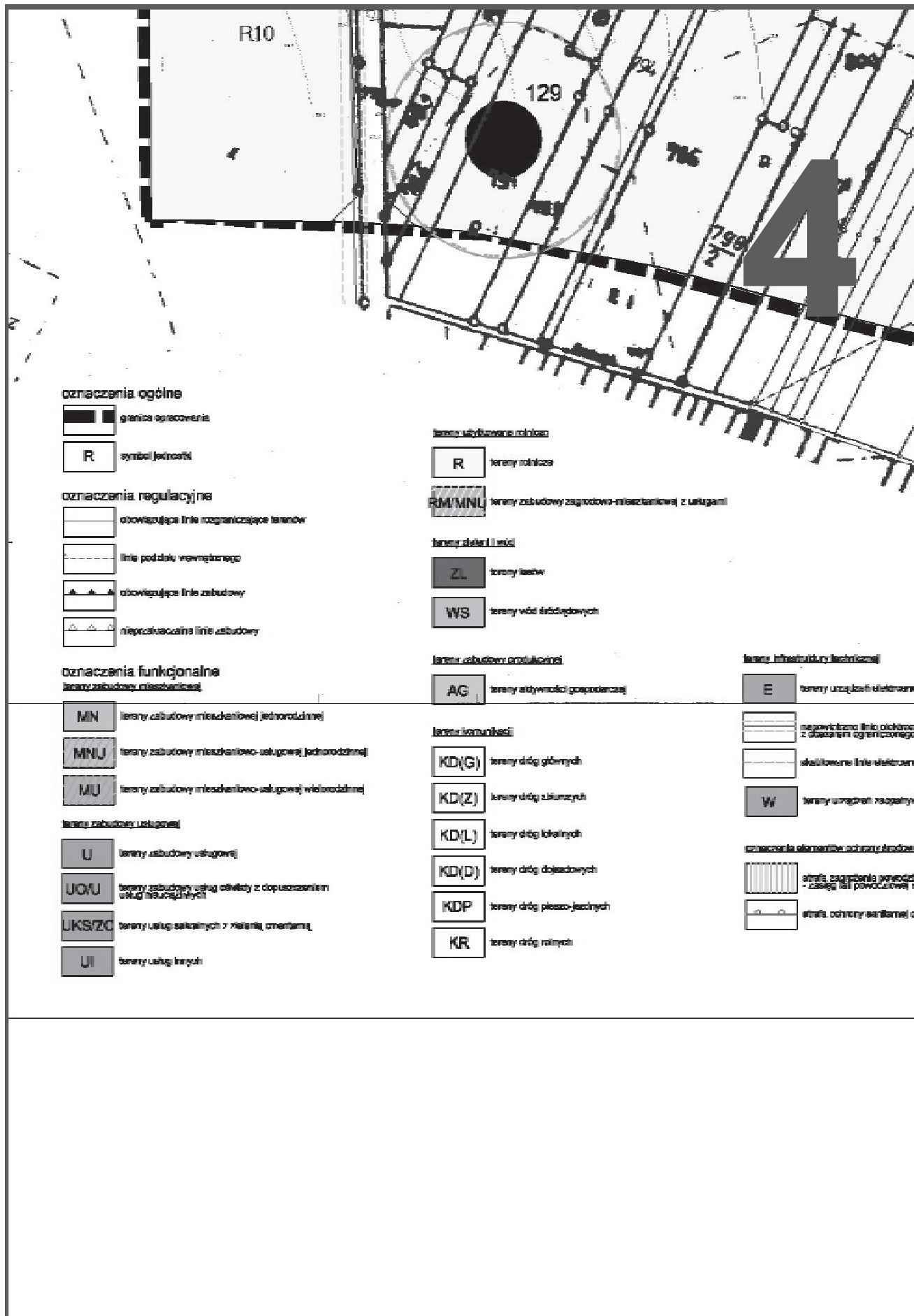
ego Gminy Pietrowice obejmujący
ia

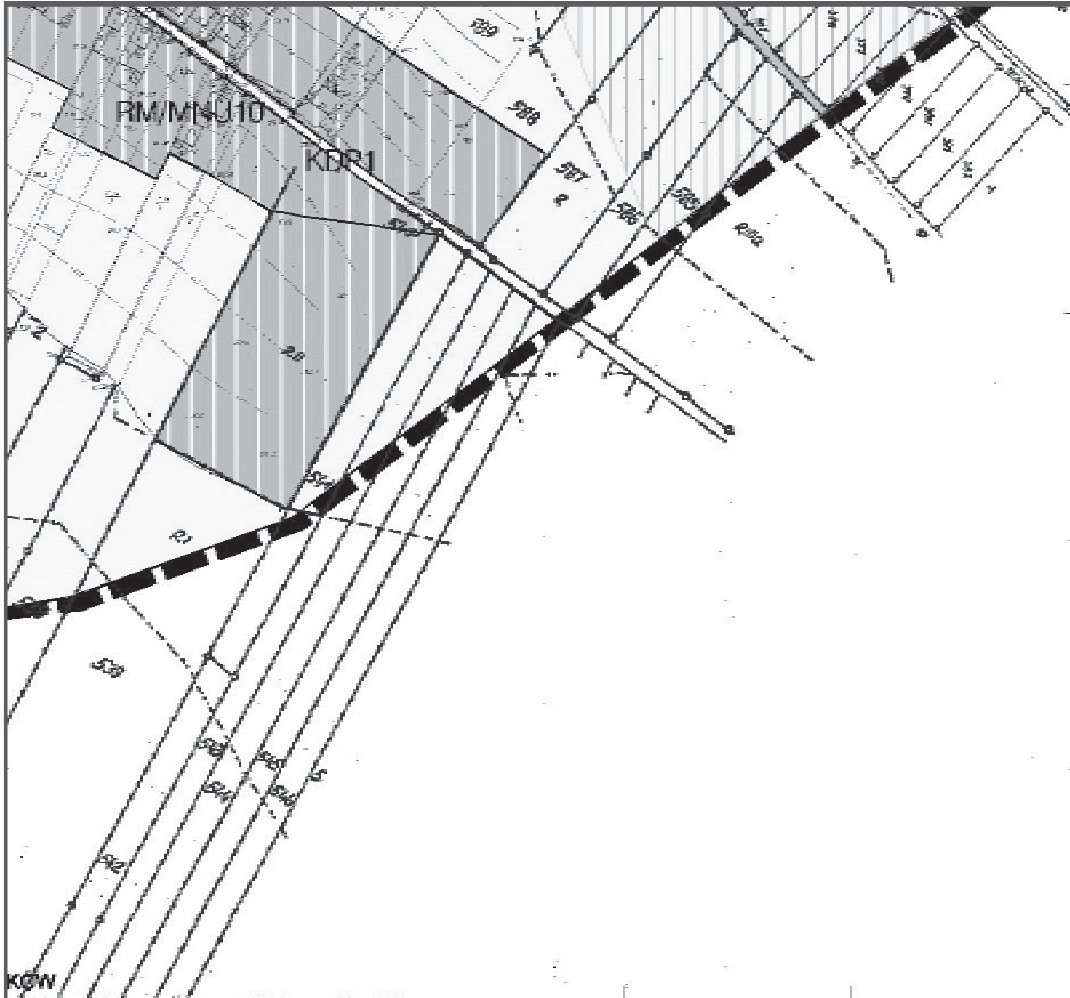
Załącznik nr 2 do uchwały Nr XXV/259/09
Rady Gminy Pietrowice, Wielki et
z dnia 20.09.2009 r. opublikowana
w Dzienniku Urzędowym Województwa Ś
11.10.2009 r. z dnia 20.09.2009 roku

2









6

KOW
owego/ zespół zabudowy folwarcznej
I - nr Op-1495/92

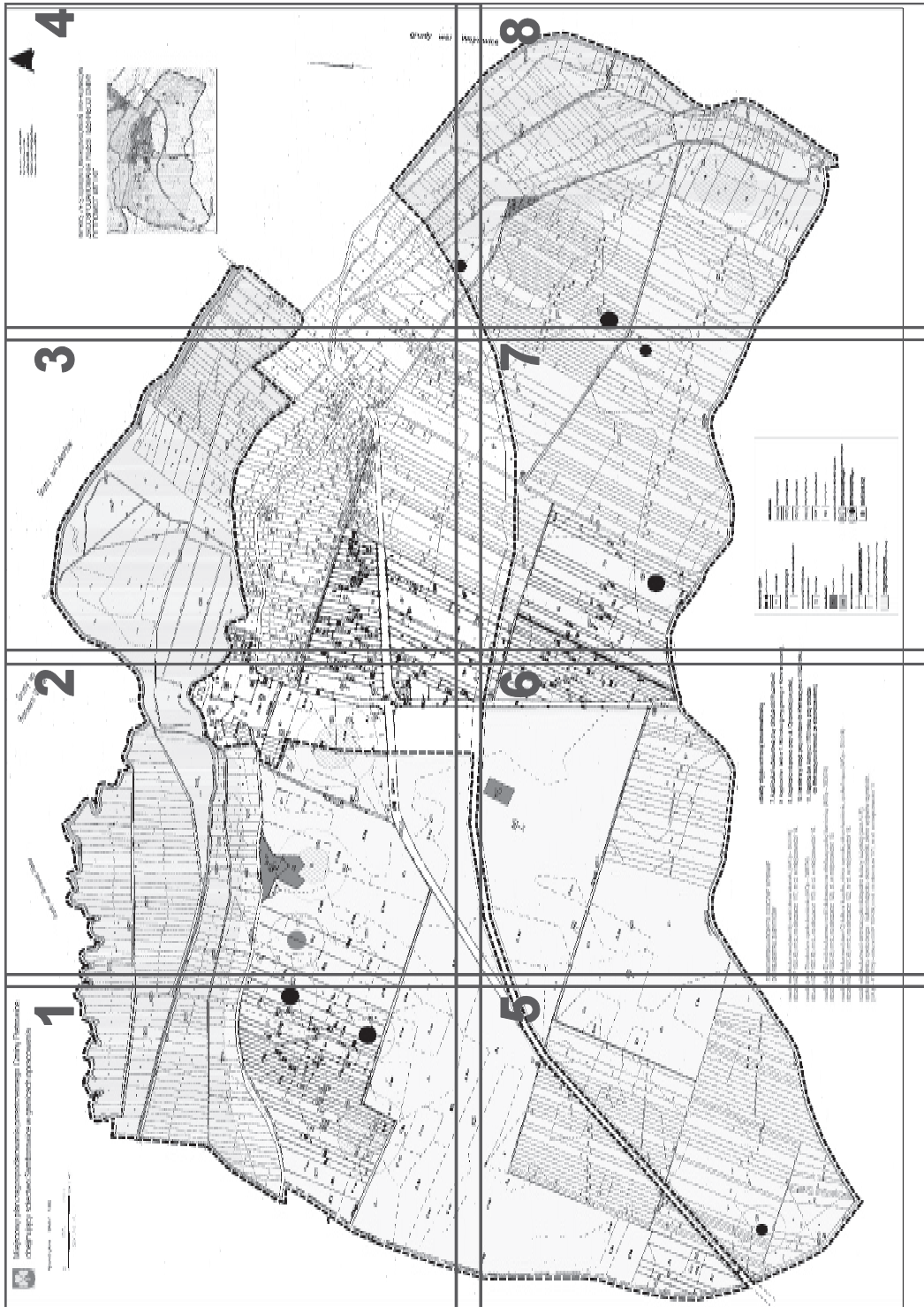
KTORSA
niem w ramach
nierzem I krzyżem.
XIX wieku
wieku,
1869 roku,
1864 roku,
ynia z 1897 roku,

W.A. 2002

PRZEWODNICZĄCY
Rady Gminy Pietrowice Wielkie
Henryk J. Marcinek

Załącznik Nr 4
do Uchwały Nr XXIV/259/2009
Rady Gminy Pietrowice Wielkie
z dnia 23 kwietnia 2009 r.

**W SPRAWIE MIEJSCOWEGO PLANU ZAGOSPODAROWANIA PRZESTRZENNEGO
GMINY PIETROWICE WIELKIE DLA SOŁECTWA SAMBROWICE W GRANICACH OPRACOWANIA**



**PRZEWODNICZĄCY
Rady Gminy Pietrowice Wielkie**

Henryk J. Marcinek



Miejscowy plan zagospodarowania przestrzennego Gminy Pietrowice obejmujący sołectwo Samborowice w granicach opracowania

Rysunek planu Skala 1 : 2 000

0 100 200
SKALA METRY

1





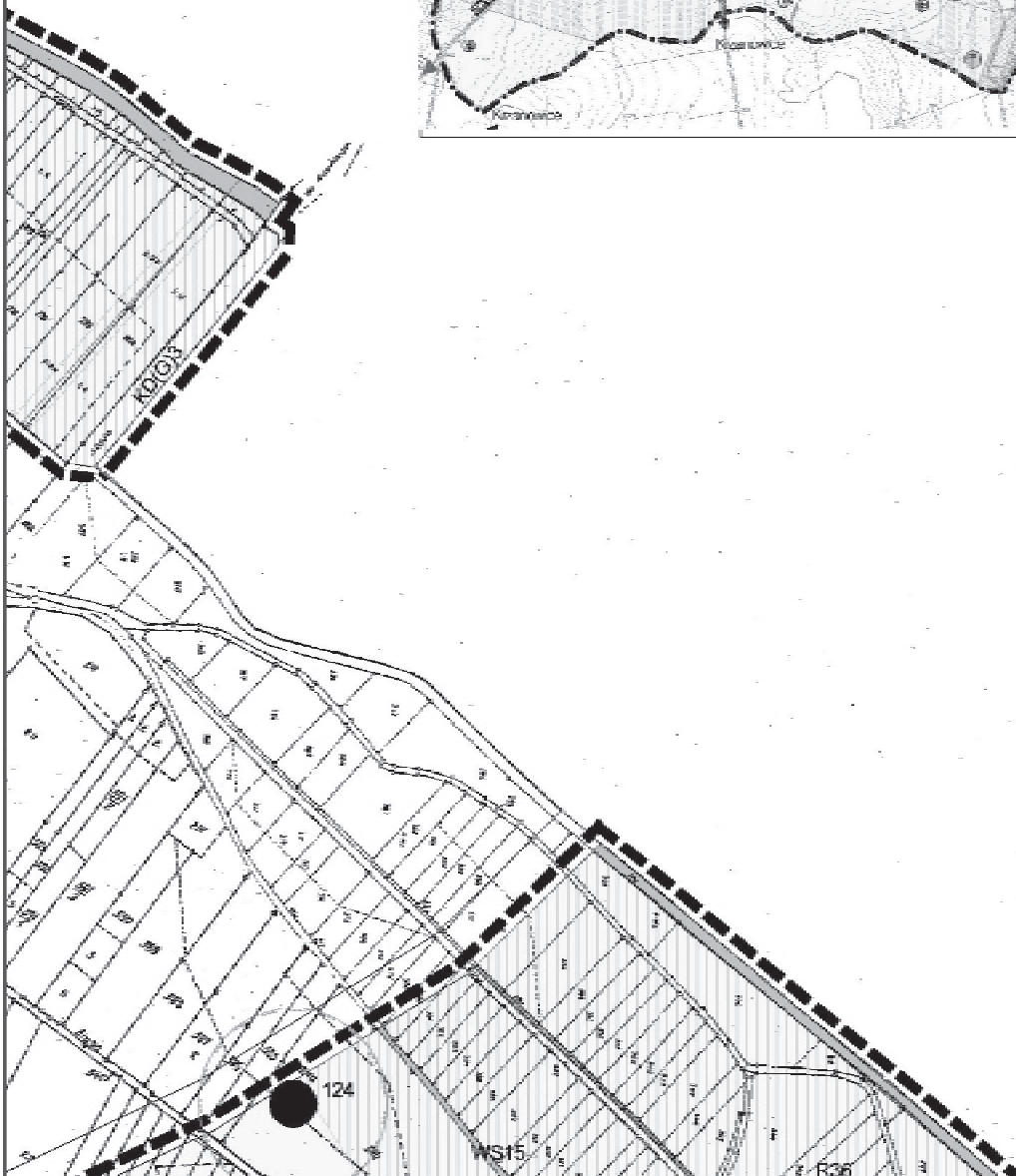


Załącznik 1 do uchwały Nr XXV/295/2019
Sejmu Gminy Pietrowice Wielkie
z dnia 23 kwietnia 2019 r. o zaopiniowaniu
w sprawie: Poprawy Miejscowości 3-imi
Kierowice, Kierowice, Kierowice



4

WYRYS ZE STUDIUM UWARUNKOWAŃ I KIERUNKÓW ZAGOSPODAROWANIA PRZESTRZENNEGO GMINY PIETROWICE WIELKIE



grunty wsi Kierowice





**STANOWISKA ARCHEOLOGICZNE WPISANE
DO REJESTRU ZABYTKÓW**

wielokulturowa (stan B) neolit okres latoński, (A/Op - 387/74)
-AZP 102-39, nr st. na obszarze 117, nr st. w miejscowości 14.

(stan D) młodsza epoka kamienia (A/Op - 388/74)
-AZP 102-39, nr st. na obszarze 119, nr st. w miejscowości 15.

(stan E) wielokulturowa neolit datowana na młodszą epokę kamienia, (A/Op - 389/74)
-AZP 102-39, nr st. na obszarze 120, st. w miejscowości 16.

wielokulturowa (stan G) kultura łużycka, okres rzymski, okres kamienia, epoka brązu (A/Op - 387/74)
-AZP 102-39, nr st. na obszarze 122, nr st. w miejscowości 18.

wielokulturowa i cmentarzysko ciałopalne kultury łużyckiej (stan A i F),
kamienia, epoka brązu - kultura łużycka, okres latoński, okres wpływów rzymskich.
-414/75) - obszar AZP 102-39, nr st. na obszarze 121, nr st. w miejscowości 17.

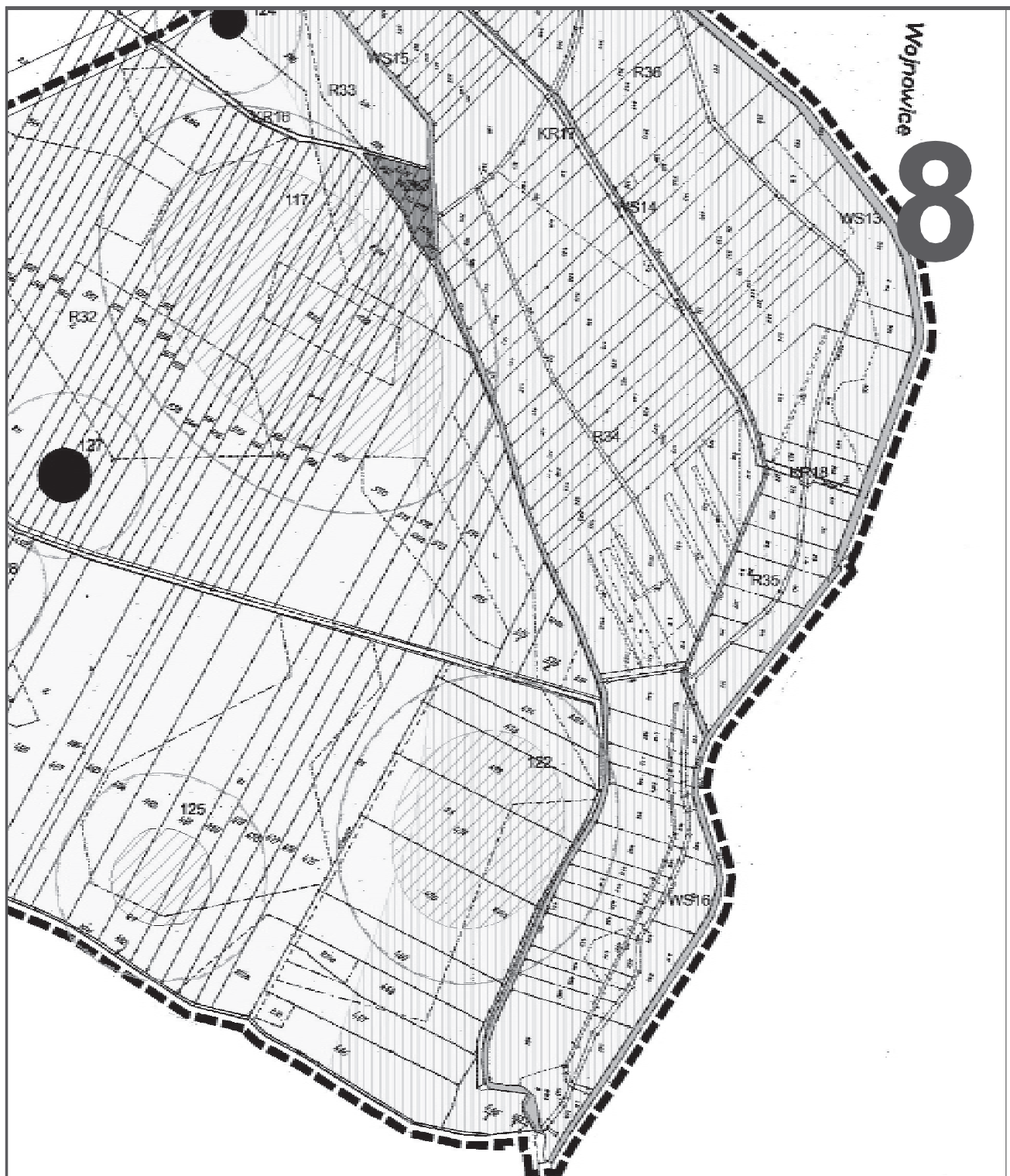
obiekty objęte ochroną konserwatorską

7. kapliczka kubaturowa przy drodze do Krzanowic
8. kaplica św. Tekli z 1780 roku (przy granicy z Krzanowicami)
9. Kapliczka słupowa przy ul. Opawskiej (w polu).
10. kamienny krzyż przy drodze do Pietraszyna z 1922 roku
11. Kaplica św. Anny z 1770 roku przy drodze do Pietraszyna chroniąc ze starodrzewiem).



vicami),
roku,

oznaczenia ogólne		inne oznaczenia	
	ograniczenie wyznaczone		tereny objęte planem
	symbol/rodzaj		tereny objęte zabudową
oznaczenia regulacyjne			tereny objęte lokalizacją
	obowiązkowa linia rozgraniczająca terenów		tereny objęte ogólnymi
oznaczenia funkcjonalne			tereny objęte planami specjalnymi
tereny zabudowy mieszkaniowej			tereny objęte innymi
	tereny rodzinne	oznaczenia planistyczne terenów zielonych i rekreacyjnych	
tereny zielone i rekreacyjne			tereny zielone w systemie ogólnym
	tereny leśne		tereny zielone w systemie specjalnym
	tereny wód i odpowietrzenia		tereny zielone w systemie specjalnym
tereny infrastruktury technicznej			tereny zielone w systemie specjalnym
	niezabudowane tereny zielone (ogólny)		tereny zielone w systemie specjalnym
	niezabudowane tereny zielone (specjalny)		tereny zielone w systemie specjalnym
oznaczenia planistyczne terenów zielonych i rekreacyjnych			tereny zielone w systemie specjalnym
	tereny zielone w systemie ogólnym		tereny zielone w systemie specjalnym
	tereny zielone w systemie specjalnym		tereny zielone w systemie specjalnym



PRZEWODNICZĄCY
Rady Gminy Pietrowice Wielkie

Henryk J. Marcinek