



DZIENNIK URZĘDOWY

WOJEWÓDZTWA WIELKOPOLSKIEGO

Poznań, dnia 25 stycznia 2017 r.

Poz. 729

UCHWAŁA NR XXIV/324/17 RADY MIEJSKIEJ W GOSTYNIU

z dnia 19 stycznia 2017 r.

w sprawie Miejscowego planu zagospodarowania przestrzennego terenu położonego w Kunowie i Daleszynie

Na podstawie art. 18 ust. 2 pkt 5 Ustawy z dnia 8 marca 1990 r. o samorządzie gminnym (tekst jednolity Dz.U. z 2016 r. poz. 446 ze zm.) i art. 20 ust. 1 Ustawy z dnia 27 marca 2003 r. o planowaniu i zagospodarowaniu przestrzennym (tekst jednolity Dz.U. z 2016 r. poz. 778 ze zm.) Rada Miejska w Gostyniu uchwala, co następuje:

§ 1. 1. Uchwala się Miejscowy plan zagospodarowania przestrzennego terenu położonego w Kunowie i Daleszynie, zwany dalej „planem”, stwierdzając, że nie narusza on ustaleń Studium uwarunkowań i kierunków zagospodarowania przestrzennego miasta i gminy Gostyń, zatwierdzonego Uchwałą Nr XXXVII/535/14 Rady Miejskiej w Gostyniu z dnia 9 maja 2014 r.

2. Załączniki do uchwały stanowią:

- 1) rysunek planu sporządzony na mapie w skali 1:1000 – załącznik nr 1;
- 2) rozstrzygnięcie Rady Miejskiej w Gostyniu o sposobie rozpatrzenia uwag do projektu planu – załącznik nr 2;
- 3) rozstrzygnięcie Rady Miejskiej w Gostyniu o sposobie realizacji, zapisanych w planie inwestycji z zakresu infrastruktury technicznej, które należą do zadań własnych gminy oraz zasadach ich finansowania, zgodnie z przepisami o finansach publicznych – załącznik nr 3.

3. Obszar objęty planem ograniczony jest od zachodu drogą wojewódzką nr 434, od południa użytkami rolnymi, od północy i wschodu Kościańskim Kanałem Obry, użytkami rolnymi oraz drogą gminną – ulicą Spacerową, a szczegółowy przebieg granicy określa załącznik nr 1 do uchwały, o którym mowa w ust. 2 pkt 1.

§ 2. Ilekroć w uchwale jest mowa o:

- 1) terenie – należy przez to rozumieć powierzchnię o określonym przeznaczeniu wyznaczoną na rysunku planu liniami rozgraniczającymi;
- 2) tablicy informacyjnej – należy przez to rozumieć element systemu informacji gminnej, oświatowej, turystycznej, przyrodniczej, edukacji ekologicznej i innej wymaganej przepisami odrębnymi.

§ 3. Ustala się następujące przeznaczenie terenów:

- 1) tereny rolnicze, oznaczone symbolami 1R, 2R;
- 2) tereny drogi publicznej klasy głównej ruchu przyspieszonego, oznaczone symbolami 1KD-GP, 2KD-GP;
- 3) teren drogi publicznej klasy lokalnej, oznaczony symbolem KD-L;
- 4) tereny publicznego ciągu pieszo-rowerowego, oznaczone symbolami 1KDx, 2KDx;

5) teren wód powierzchniowych, oznaczony symbolem WS.

§ 4. Ustala się następujące zasady ochrony i kształtowania ładu przestrzennego:

- 1) zakaz lokalizacji urządzeń reklamowych oraz tablic reklamowych;
- 2) dopuszczenie lokalizacji tablic informacyjnych.

§ 5. Ustala się następujące zasady ochrony środowiska, przyrody i krajobrazu oraz zasady kształtowania krajobrazu:

- 1) zakaz lokalizacji przedsięwzięć mogących zawsze znacząco oddziaływać na środowisko w rozumieniu przepisów odrębnych, z wyłączeniem inwestycji celu publicznego, w tym z zakresu łączności publicznej;
- 2) nakaz uwzględnienia położenia terenu w granicach Obszaru Chronionego Krajobrazu „Krzywińsko-Osiecki wraz z zadrzewieniami generała Dezyderego Chłapowskiego i kompleksem leśnym Osieczna-Góra”, zgodnie z ustaleniami przepisów odrębnych.

§ 6. Ustala się następujące zasady ochrony dziedzictwa kulturowego i zabytków, w tym krajobrazów kulturowych, oraz dóbr kultury współczesnej:

- 1) obszar planu położony jest w strefie „W” ochrony archeologicznej;
- 2) na obszarze objętym planem zlokalizowane jest stanowisko archeologiczne AZP 63-28/5, oznaczone na rysunku planu;
- 3) przedmiotem ochrony są zabytki archeologiczne stanowiące ruchome i nieruchome zabytki archeologiczne, będące świadectwem życia i działalności człowieka;
- 4) zakres ochrony określają przepisy odrębne.

§ 7. Nie określa się wymagań wynikających z potrzeb kształtowania przestrzeni publicznych.

§ 8. 1. Dla terenów 1R, 2R ustala się:

- 1) utrzymanie rolniczej funkcji terenu;
- 2) uwzględnienie przepisów odrębnych mających na celu ograniczenie odpływu azotu ze źródeł rolniczych;
- 3) minimalny udział powierzchni biologicznie czynnej – 90% powierzchni terenu;
- 4) dopuszcza się wprowadzanie zieleni naturalnej, zadrzewień i zakrzewień;
- 5) dopuszcza się lokalizację urządzeń budowlanych;
- 6) dopuszcza się budowę, przebudowę, rozbudowę i remont sieci i urządzeń infrastruktury technicznej, o ile nie zmienia to podstawowego przeznaczenia terenu;
- 7) dopuszcza się budowę, przebudowę, rozbudowę i remont urządzeń melioracji wodnych;
- 8) dopuszcza się lokalizację dojazdów i dojazdów do pól uprawnych;
- 9) zakaz lokalizacji budynków.

2. Dla terenu WS ustala się:

- 1) lokalizację obiektów mostowych w granicach stref określonych na rysunku planu;
- 2) dopuszcza się lokalizację urządzeń budowlanych;
- 3) dopuszcza się budowę, przebudowę, rozbudowę i remont urządzeń melioracji wodnych;
- 4) dopuszcza się lokalizację urządzeń wodnych, budowli transportu niewodnego, mostów oraz ich filarów i przyczółków oraz umocnień brzegowych utrzymujących ciągi komunikacyjne, w tym drogi rowerowe oraz szlaki turystyczne piesze lub rowerowe;
- 5) dopuszcza się budowę, przebudowę, rozbudowę i remont sieci i urządzeń infrastruktury technicznej;
- 6) zagospodarowanie terenu na obszarach szczególnego zagrożenia powodzią z zastrzeżeniem § 9 pkt 4.

3. Dla terenów 1KD-GP, 2KD-GP ustala się:

- 1) lokalizację infrastruktury drogowej, zgodnie z ustaleniami przepisów odrębnych;

- 2) dopuszcza się lokalizację urządzeń wodnych, obiektów inżynierskich, urządzeń oraz instalacji stanowiących całość techniczno-użytkową drogi;
- 3) dopuszcza się budowę, przebudowę, rozbudowę i remont sieci i urządzeń infrastruktury technicznej niezwiązanych z obsługą techniczną drogi, na warunkach zarządcy drogi;
- 4) dopuszcza się wprowadzanie nasadzeń drzew i krzewów;
- 5) zagospodarowanie terenu 1KD-GP na obszarach szczególnego zagrożenia powodzią z zastrzeżeniem

§ 9 pkt 4.

4. Dla terenu KD-L ustala się:

- 1) lokalizację infrastruktury drogowej, zgodnie z ustaleniami przepisów odrębnych;
- 2) dopuszcza się budowę, przebudowę, rozbudowę i remont sieci i urządzeń infrastruktury technicznej niezwiązanych z obsługą techniczną drogi, na warunkach zarządcy drogi;
- 3) dopuszcza się wprowadzanie nasadzeń drzew i krzewów.

5. Dla terenów 1KDx, 2KDx ustala się:

- 1) lokalizację ścieżki rowerowej;
- 2) dopuszcza się lokalizację chodnika;
- 3) dopuszcza się budowę, przebudowę, rozbudowę i remont sieci i urządzeń infrastruktury technicznej;
- 4) dopuszcza się lokalizację obiektów małej architektury;
- 5) dopuszcza się wprowadzanie nasadzeń drzew i krzewów.

§ 9. W zakresie granic i sposobów zagospodarowania terenów lub obiektów podlegających ochronie, na podstawie odrębnych przepisów, terenów górniczych, a także obszarów szczególnego zagrożenia powodzią, obszarów osuwania się mas ziemnych:

- 1) na terenach WS i 1KD-GP wskazuje się granice obszaru szczególnego zagrożenia powodzią, na którym prawdopodobieństwo wystąpienia powodzi jest wysokie i wynosi raz na 10 lat;
- 2) na terenach WS i 1KD-GP wskazuje się granice obszaru szczególnego zagrożenia powodzią, na którym prawdopodobieństwo wystąpienia powodzi jest średnie i wynosi raz na 100 lat;
- 3) na terenach WS i 1KD-GP wskazuje się granice obszaru, na którym prawdopodobieństwo wystąpienia powodzi jest niskie i wynosi raz na 500 lat;
- 4) na obszarach szczególnego zagrożenia powodzią ustala się zakazy oraz możliwość odstępstwa od nich, zgodnie z ustaleniami przepisów odrębnych;
- 5) na obszarze objętym planem nie występują tereny górnicze oraz obszary osuwania się mas ziemnych.

§ 10. 1. Nie określa się szczegółowych zasad i warunków scalania i podziału nieruchomości.

2. Nie określa się terenów, które wymagają wszczęcia procedury scalania i podziału nieruchomości w rozumieniu przepisów odrębnych.

§ 11. W zakresie szczególnych warunków zagospodarowania terenów oraz ograniczeń w ich użytkowaniu, w tym zakazu zabudowy ustala się zachowanie dostępu do powierzchniowych wód publicznych, zgodnie z ustaleniami przepisów odrębnych.

§ 12. Ustala się następujące zasady modernizacji, rozbudowy i budowy systemów komunikacji i infrastruktury technicznej:

- 1) w zakresie systemów komunikacji obsługę komunikacyjną terenów 1R i 2R istniejącymi zjazdami z drogi publicznej klasy głównej 2KD-GP;
- 2) w zakresie infrastruktury technicznej dopuszcza się budowę, przebudowę i rozbudowę sieci i urządzeń infrastruktury technicznej oraz przyłączy do sieci infrastruktury technicznej;
- 3) odprowadzanie wód opadowych i roztopowych z powierzchni dróg oraz powierzchni ciągu pieszo-rowerowego zgodnie z ustaleniami przepisów odrębnych;

4) postępowanie z odpadami zgodnie z ustaleniami przepisów odrębnych.

§ 13. Nie ustala się sposobów i terminów tymczasowego zagospodarowania, urządzenia i użytkowania terenów.

§ 14. Ustala się stawkę służącą naliczeniu jednorazowych opłat, o jakich mowa w art. 36 ust. 4 Ustawy o planowaniu i zagospodarowaniu przestrzennym, w wysokości 1% dla terenów objętych planem.

§ 15. Na obszarze objętym niniejszym planem tracą moc ustalenia Miejscowego planu zagospodarowania przestrzennego obejmującego obręb geodezyjny Kunowo i w części Daleszyn, zatwierdzonego Uchwałą Nr LI/488/2002 Rady Miejskiej w Gostyniu z dnia 27 września 2002 r. oraz ustalenia zmiany Miejscowego planu zagospodarowania przestrzennego Kunowo – Daleszyn, zatwierdzonego Uchwałą Nr XXXIX/519/10 Rady Miejskiej w Gostyniu z dnia 30 czerwca 2010 r.

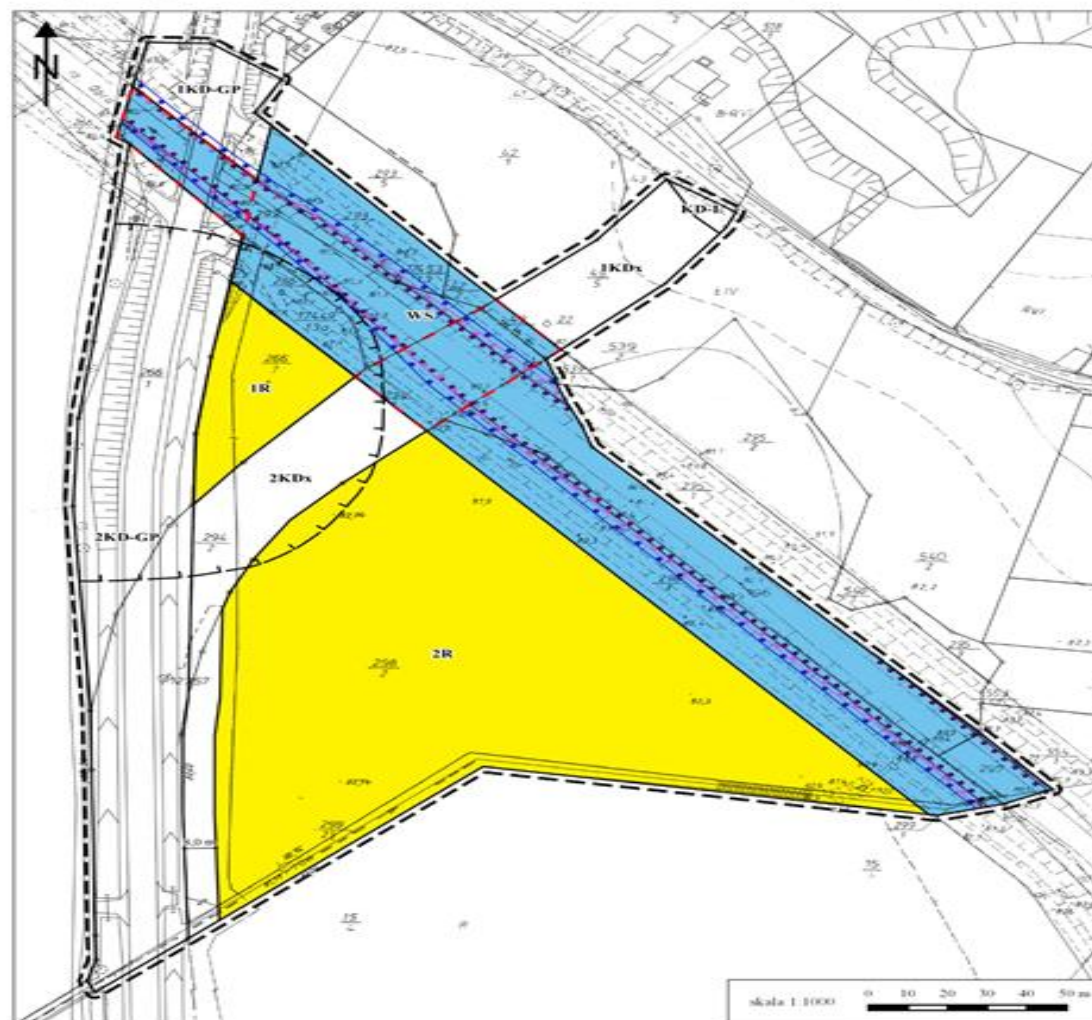
§ 16. Wykonanie uchwały powierza się Burmistrzowi Gostynia.

§ 17. Uchwała wchodzi w życie po upływie 14 dni od dnia jej ogłoszenia w Dzienniku Urzędowym Województwa Wielkopolskiego.

Wiceprzewodniczący Rady Miejskiej
(-) Eugeniusz Kruk

Miejscowy plan zagospodarowania przestrzennego terenu położonego w Kunowie i Daleszynie

Załącznik nr 1 do Uchwały Nr XXIV/324/17
Rady Miejskiej w Gostyniu z dnia 19 stycznia 2017 r.



OZNACZENIA:

Ustalenia planu:

- - - granica obszaru objętego planem (odmierzona o 2 m)
- - - linie rozgraniczające tereny o różnym przeznaczeniu lub różnych zasadach zagospodarowania
- 1R tereny rolnicze
- 1KD-GP tereny drogi publicznej klasy głównej rodzaju przyspieszonego
- 1KD-L tereny drogi publicznej klasy lokalnej
- 1KDx tereny publicznego ciągu pieszo-rowerowego
- WS tereny wód powierzchniowych (dotyczy Kanalu Obry nie stanowi obszarów wymienionych w art. 88 § ust. 2 ustawy Prawo wodne)
- - - granica stanowiska archeologicznego AZP 63-285
- - - granica strefy lokalizacji obiektów mostowych

Elementy planu o charakterze informacyjnym:

- - - granica obszaru szczególnego zagrożenia powodzią, na którym prawdopodobieństwo wystąpienia powodzi jest wysokie i wynosi raz na 10 lat
- - - granica obszaru szczególnego zagrożenia powodzią, na którym prawdopodobieństwo wystąpienia powodzi jest średnie i wynosi raz na 100 lat
- - - granica obszaru, na którym prawdopodobieństwo wystąpienia powodzi jest niskie i wynosi raz na 500 lat
- 50m oznaczanie wzajemnie odległości elementów zagospodarowania

Cały obszar planu znajduje się w granicach:

- Obszaru Chronionego Krajobrazu "Krzynińsko-Oboczi wraz z zadrzewieniami generala Dzierżonego Chłapowskiego i kompleksem lasnym Obocza-Góra",
- strefy "W" ochrony archeologicznej.

Wzrys ze Studium uwarunkowań i kierunków zagospodarowania przestrzennego gminy Gostyń skala 1:10 000



Oznaczenia

- - - granica obszaru objętego planem
- laka laka
- grunty orne
- WWWW granica głównych korytarzy ekologicznych stanowiących szkielet przyrodniczy gminy
- granica obszarów zakazanych wódami rzecznoimi w czasie wezbrań
- "Ziemiański Szlak Rowerowy"

Załącznik nr 2
do Uchwały NR XXIV/324/17
Rady Miejskiej W Gostyniu
z dnia 19 stycznia 2017 r.

Rozstrzygnięcie
o sposobie rozpatrzenia uwag wniesionych do projektu
Miejscowego planu zagospodarowania przestrzennego terenu położonego
w Kunowie i Daleszynie

Na podstawie art. 20 ust. 1 Ustawy z dnia 27 marca 2003 r. o planowaniu i zagospodarowaniu przestrzennym (tekst jednolity Dz.U. z 2016 r. poz. 778 ze zm.), Rada Miejska w Gostyniu rozstrzyga, co następuje:

Do projektu Miejscowego planu zagospodarowania przestrzennego terenu położonego w Kunowie i Daleszynie, wyłożonego do publicznego wglądu wraz z prognozą oddziaływania na środowisko w dniach od 29 września 2016 r. do 31 października 2016 r., w terminie, w którym osoby fizyczne i prawne oraz jednostki organizacyjne nieposiadające osobowości prawnej mogły wnosić uwagi dotyczące projektu planu, tj. do 22 listopada 2016 r. nie wniesiono uwag.

W związku z powyższym nie rozstrzyga się o sposobie rozpatrzenia uwag, o których mowa w art. 20 ust. 1 ww. ustawy.

Załącznik Nr 3
do Uchwały NR XXIV/324/17
Rady Miejskiej W Gostyniu
z dnia 19 stycznia 2017 r.

Rozstrzygnięcie

o sposobie realizacji inwestycji z zakresu infrastruktury technicznej należących do zadań własnych gminy, oraz o zasadach ich finansowania zapisanych w projekcie Miejscowego planu zagospodarowania przestrzennego terenu położonego w Kunowie i Daleszynie

Na podstawie art. 20 ust. 1 Ustawy z dnia 27 marca 2003 r. o planowaniu i zagospodarowaniu przestrzennym (tekst jednolity Dz.U. z 2016 r. poz. 778 ze zm.), art. 7 ust. 1 pkt 2 i 3 Ustawy z dnia 8 marca 1990 r. o samorządzie gminnym (tekst jednolity Dz.U. z 2016 r. poz. 446 ze zm.) i art. 216 ust. 2 pkt 1 Ustawy z 27 sierpnia 2009 r. o finansach publicznych (tekst jednolity Dz.U. z 2016 r. poz. 1870 ze zm.) Rada Miejska w Gostyniu stwierdza, co następuje:

1. Sposób realizacji zapisanych w planie inwestycji z zakresu infrastruktury technicznej:

- 1) zadania w zakresie infrastruktury technicznej prowadzić będą właściwe przedsiębiorstwa, w kompetencji których leży rozwój sieci infrastruktury technicznej, zgodnie z miejscowym planem zagospodarowania przestrzennego oraz na podstawie przepisów odrębnych;
- 2) inwestycje mogą być realizowane etapowo w zależności od wielkości środków przeznaczonych na inwestycje;
- 3) dopuszcza się udział innych niż gmina inwestorów w finansowaniu inwestycji z zakresu infrastruktury technicznej, które należą do zadań własnych gminy.

2. Finansowanie inwestycji z zakresu infrastruktury technicznej, określonych w planie, będzie się odbywać poprzez:

- 1) wydatki z budżetu gminy;
- 2) współfinansowanie środkami zewnętrznymi, poprzez budżet gminy, w ramach m.in.: dotacji unijnych, dotacji samorządu województwa, dotacji i pożyczek z funduszy celowych, kredytów i pożyczek bankowych, innych środków zewnętrznych;
- 3) udział inwestorów w finansowaniu w ramach porozumień o charakterze cywilnoprawnym lub w formie partnerstwa publiczno prywatnego, a także właścicieli nieruchomości.