



DZIENNIK URZĘDOWY WOJEWÓDZTWA ŚLĄSKIEGO

Katowice, dnia 17 listopada 2016 r.

Poz. 5874

UCHWAŁA NR XXXIII/185/2016 RADY MIEJSKIEJ W SZCZYRKU

z dnia 4 listopada 2016 r.

w sprawie miejscowego planu zagospodarowania przestrzennego dla fragmentu miasta Szczyrk obejmującego tereny położone w rejonie Pośredniego, Soliska, Czynnej, Małego Skrzycznego oraz części zachodniej stoku Skrzycznego

Na podstawie art.18 ust. 2 pkt 5 i art. 40 ust. 1 ustawy z dnia 8 marca 1990 roku o samorządzie gminnym (tekst jednolity Dz. U. z 2016 r. poz. 446) oraz art. 20 ust. 1 ustawy z dnia 27 marca 2003 roku o planowaniu i zagospodarowaniu przestrzennym (tekst jednolity Dz. U z 2016 r. poz. 778 z późn. zm.),

po stwierdzeniu, że przedmiotowy plan nie narusza ustaleń Studium uwarunkowań i kierunków zagospodarowania przestrzennego Miasta Szczyrk przyjętego Uchwałą Nr XXX/171/2016 Rady Miejskiej w Szczyрку z dnia 1 września 2016 r.

Rada Miejska w Szczyрку

uchwała:

miejscowy plan zagospodarowania przestrzennego dla fragmentu miasta Szczyrk obejmujący tereny położone w rejonie Pośredniego, Soliska, Czynnej, Małego Skrzycznego oraz części zachodniej stoku Skrzycznego.

Rozdział 1.

Przepisy ogólne

§ 1. Plan obejmuje obszar o powierzchni ok. 399,6 ha położony w rejonie Pośredniego, Soliska, Czynnej, Małego Skrzycznego oraz części zachodniej stoku Skrzycznego, według granic oznaczonych na załączniku graficznym.

§ 2. Integralną częścią planu są załączniki do niniejszej uchwały:

- 1) Załącznik graficzny Nr 1, w podziale na sekcje od 1 do 3 – rysunek planu w skali 1:2000.
- 2) Załącznik Nr 2 – Rozstrzygnięcie o sposobie rozpatrzenia uwag do projektu planu.
- 3) Załącznik Nr 3 – Rozstrzygnięcie o sposobie realizacji, zapisanych w planie, inwestycji z zakresu infrastruktury technicznej, które należą do zadań własnych gminy oraz zasadach ich finansowania, zgodnie z przepisami o finansach publicznych.

§ 3. W rysunku planu, o który mowa **§ 2 pkt 1**, występują następujące oznaczenia graficzne:

- 1) będące ustaleniami planu:
 - a) granica obszaru objętego planem,
 - b) linie rozgraniczające tereny o różnym przeznaczeniu lub różnych zasadach zagospodarowania,
 - c) symbole podane w **§ 4** określające przeznaczenie terenu,

- d) nieprzekraczalne linie zabudowy,
 - e) tereny osuwisk okresowo aktywnych,
 - f) tereny osuwisk nieaktywnych,
 - g) strefa ochrony konserwatorskiej,
 - h) granice terenów służących organizacji imprez masowych;
- 2) nie będące ustaleniami planu:
- a) granica administracyjna miasta,
 - b) granica Parku Krajobrazowego Beskidu Śląskiego,
 - c) granica otuliny Parku Krajobrazowego Beskidu Śląskiego,
 - d) granica obszaru Natura 2000,
 - e) ujęcia wód,
 - f) istniejące sieci elektroenergetyczne – linie napowietrzne średniego napięcia,
 - g) istniejące stacje transformatorowe,
 - h) odległość 150 m od granicy cmentarza,
 - i) strefy potencjalnych użytków ekologicznych.

§ 4. W wyodrębnionym liniami rozgraniczającymi terenie ustala się następujący rodzaj przeznaczenia podstawowego oraz jego symbol literowy:

- 1) USN - tereny usług sportowo-turystycznych – tereny tras narciarskich;
- 2) USNs - teren usług sportowo-turystycznych – teren tras narciarskich z dopuszczeniem szkoły narciarskiej;
- 3) USS – tereny usług sportowo-turystycznych – tereny tras saneczkowych;
- 4) 1.UT - teren usług obsługi tras narciarskich;
- 5) 2.UT - teren usług obsługi tras narciarskich;
- 6) 3.UT - teren usług obsługi tras narciarskich;
- 7) 4.UT - teren usług obsługi tras narciarskich;
- 8) 5.UT - teren usług obsługi tras narciarskich;
- 9) 6.UT - teren usług obsługi tras narciarskich;
- 10) 7.UT - teren usług obsługi tras narciarskich;
- 11) 1.USR - tereny sportowo-rekreacyjne;
- 12) 2.USR - tereny sportowo-rekreacyjne;
- 13) 2.USRtk - teren sportowo-rekreacyjny i kolei linowej;
- 14) U – tereny usług;
- 15) Uusn – teren usług z dopuszczeniem tras narciarskich;
- 16) KS/U - tereny parkingu z usługami;
- 17) KS – tereny parkingu;
- 18) UŁ – teren łączności;
- 19) TK – tereny kolei linowej;
- 20) TKRMa – teren kolei linowej i zabudowy zagrodowej z agroturystyką;
- 21) TKusn – tereny kolei linowej i trasy narciarskiej;
- 22) TKkdl – teren kolei linowej i dróg lokalnych;

- 23) TKkdd – teren kolei linowej i dróg dojazdowych;
- 24) TKo – tereny wyciągów narciarskich;
- 25) TKotk – teren wyciągów narciarskich i kolei linowej;
- 26) MN/U – teren zabudowy mieszkaniowej z usługami;
- 27) MN – tereny zabudowy mieszkaniowej;
- 28) MNtk – teren zabudowy mieszkaniowej i kolei linowej;
- 29) MNusn – tereny zabudowy mieszkaniowej i tras narciarskich;
- 30) R – tereny rolne;
- 31) RMa – tereny zabudowy zagrodowej z agroturystyką;
- 32) Z – tereny zieleni;
- 33) ZL – tereny lasów;
- 34) ZLp – teren lasów i parków linowych;
- 35) W – teren wód śródlądowych – zbiornik wodny;
- 36) Wp – tereny wód śródlądowych – wody płynące;
- 37) Wuo – tereny infrastruktury wodociągowej;
- 38) Wo – teren infrastruktury wodociągowej;
- 39) KDG – teren drogi publicznej klasy głównej;
- 40) KDL – tereny dróg publicznych klasy lokalnej;
- 41) KDD – tereny dróg publicznych klasy dojazdowej;
- 42) KDLusn – tereny dróg publicznych klasy lokalnej i tras narciarskich;
- 43) KDDusn – tereny dróg publicznych klasy dojazdowej i tras narciarskich;
- 44) KDW – teren drogi wewnętrznej.

§ 5. Ilekroć w dalszych przepisach niniejszej uchwały jest mowa o:

- 1) **uchwale** - należy przez to rozumieć niniejszą uchwałę Rady Miejskiej w Szczyrku w sprawie miejscowego planu zagospodarowania przestrzennego dla fragmentu miasta Szczyrk obejmujący tereny położone w rejonie Pośredniego, Soliska, Czyrnej, Małego Skrzycznego oraz części zachodniej stoku Skrzycznego;
- 2) **planie** - należy przez to rozumieć komplet ustaleń zawartych w treści niniejszej uchwały i na rysunku planu, dotyczących obszaru planu;
- 3) **rysunku planu** - należy przez to rozumieć rysunek planu na mapie w skali 1:2000, stanowiący załącznik nr 1 do niniejszej uchwały;
- 4) **terenie** - należy przez to rozumieć teren o określonym przeznaczeniu, wyznaczony na rysunku planu liniami rozgraniczającymi i oznaczony symbolem;
- 5) **obszarze** - należy przez to rozumieć obszar objęty niniejszym opracowaniem;
- 6) **działce budowlanej** - należy przez to rozumieć działkę budowlaną w rozumieniu przepisów Ustawy o planowaniu i zagospodarowaniu przestrzennym;
- 7) **przeznaczeniu podstawowym** - należy przez to rozumieć dominujący rodzaj przeznaczenia działki budowlanej (w przypadku terenów przeznaczonych pod zabudowę), działek lub części działek ewidencyjnych (w przypadku pozostałych terenów), w obrębie terenu wyznaczonego liniami rozgraniczającymi, któremu powinny być podporządkowane inne sposoby użytkowania jako dopuszczalne, chyba, że przepisy szczegółowe stanowią inaczej;

- 8) **przeznaczeniu dopuszczalnym** - należy przez to rozumieć inne niż podstawowe przeznaczenie terenu, które wzbogaca i uzupełnia przeznaczenie podstawowe na warunkach określonych w uchwale, lecz nie powoduje z nim kolizji;
- 9) **budynku pomocniczym** - należy przez to rozumieć budynek niezbędny dla obsługi funkcji usługowej, określonej w niniejszym planie, służący do przechowywania materiałów, narzędzi i sprzętu;
- 10) **powierzchni zabudowy** - należy przez to rozumieć określony w procentach stosunek powierzchni zabudowy (liczonej po zewnętrznym obrysie) wszystkich obiektów istniejących i projektowanych zlokalizowanych na działce budowlanej w odniesieniu do powierzchni tej działki, chyba, że przepisy szczegółowe stanowią inaczej;
- 11) **powierzchni biologicznie czynnej** – należy przez to rozumieć teren biologicznie czynny w rozumieniu przepisów Rozporządzenia Ministra Infrastruktury z dnia 12 kwietnia 2002 r. w sprawie warunków technicznych, jakim powinny odpowiadać budynki i ich usytuowanie, wyrażony procentowo w odniesieniu do powierzchni działki budowlanej, chyba, że przepisy szczegółowe stanowią inaczej;
- 12) **wysokości zabudowy** – należy przez to rozumieć:
 - a) wysokość budynków,
 - b) wysokość obiektów budowlanych, które nie są budynkami – mierzoną od średniego poziomu terenu na obrysie obiektu do najwyższej położonej części tego obiektu;
- 13) **gabarycie budynku** – należy przez to rozumieć podłużny lub poprzeczny wymiar budynku w rzucie poziomym, mierzony na wysokości 1 m ponad poziom zerowy budynku;
- 14) **nieprzekraczalnej linii zabudowy** – należy przez to rozumieć linię wyznaczoną na rysunku planu, określającą dopuszczalne zbliżenie obiektu budowlanego (części nadziemnej i podziemnej mierzonej od elementów konstrukcyjnych) do linii rozgraniczającej teren, z dopuszczeniem wysunięcia przed wyznaczoną linię w kierunku drogi z zachowaniem przepisów odrębnych:
 - a) okapu, daszków, schodów, balkonów, wykuszy, elementów ocieplenia, przy czym elementy te nie mogą pomniejszać tej odległości o więcej niż 2,0 m,
 - b) obiektów małej architektury oraz nośników reklamowo – informacyjnych, za wyjątkiem świetlnych i podświetlanych nośników reklamowo - informacyjnych;
- 15) **nośniku reklamowo-informacyjnym** – należy przez to rozumieć wolnostojące, związane z gruntem urządzenia reklamowo-informacyjne lub urządzenia reklamowo-informacyjne posiadające samodzielną konstrukcję nośną a także tablice reklamowo-informacyjne na ścianach budynków i innych obiektach budowlanych, służące prezentacji reklamy lub informacji w jakiegokolwiek postaci.

Rozdział 2.

Przepisy szczegółowe

§ 6. Zasady ochrony i kształtowania ładu przestrzennego

1. Zakaz lokalizacji infrastruktury związanej z odnawialnymi źródłami energii przetwarzającymi energię wiatru;
2. Dopuszczenie lokalizacji miejsc do parkowania, za wyjątkiem terenów: Z, ZLp 01, W 01, Wp, USN, USS;
3. Ustala się nieprzekraczalne linie zabudowy – zgodnie z rysunkiem planu;
4. Dopuszczenie w terenach: MN, MN/U 01, 2.USR, 1.UT 01, 2.UT 01, 3.UT 01, 4.UT 01, 5.UT 01, 6.UT 01, 7.UT 01 sytuowania ściany budynku, nie posiadającej otworów okiennych lub drzwiowych, w odległości 1,5 m od granicy z sąsiednią działką budowlaną lub bezpośrednio przy granicy – pod warunkiem spełnienia wymagań określonych w przepisach odrębnych, dotyczących w szczególności bezpieczeństwa pożarowego;
5. W zakresie estetyki obiektów ustala się:
 - 1) nakaz stosowania kolorystyki materiałów naturalnych (kamień, drewno itp.),
 - 2) nakaz wykonywania przęseł ogrodzeń jako ażurowych;
6. Ustala się zasady lokalizacji nośników reklamowo-informacyjnych:

- 1) dopuszczenie realizacji wolnostojących nośników reklamowo-informacyjnych jedynie w terenach: 1.UT 01, 2.UT 01, 3.UT 01, 5.UT 01, 6.UT 01, U, Uusn, 1.USR, 2.USR, 2.USRtk, KS/U, KS, MN/U 01, MN, MNtk, MNusn, RMa, TKRMa,
- 2) dopuszczenie maksymalnej powierzchni jednego wolnostojącego nośnika reklamowo-informacyjnego:
 - a) 90,0 m² - w terenach 1.UT 01, 2.UT 01, 5.UT 01, 6.UT 01,
 - b) 18,0 m² - w pozostałych terenach,
- 3) maksymalna wysokość konstrukcji nośnej nośników reklamowo-informacyjnych:
 - a) 20 m – dla wolnostojących o powierzchni do 90 m²,
 - b) 12 m – dla pozostałych,
- 4) maksymalna powierzchnia nośników reklamowo-informacyjnych na budynkach: 90,0 m²,
- 5) zakaz lokalizacji nośników reklamowo – informacyjnych w terenach dróg publicznych,
- 6) zakaz lokalizacji świetlnych oraz podświetlanych nośników reklamowo – informacyjnych w terenach: 3.UT 01, 4.UT 01, 6.UT 01, 7.UT 01, KDG 01,
- 7) maksymalna powierzchnia świetlnych nośników reklamowo - informacyjnych: 32,0 m²,
- 8) zakaz montażu nośników reklamowo - informacyjnych na ogrodzeniach nieruchomości,
- 9) zakaz lokalizacji nośników reklamowo - informacyjnych w przestrzeni ponad dachami budynków,
- 10) dopuszczenie realizacji oznakowania tras narciarskich lub saneczkowych i tablic kierunkowych na skrzyżowaniach tras narciarskich lub saneczkowych o maksymalnej powierzchni: 2,0 m²;

7. W zakresie kształtowania elementów zagospodarowania przestrzennego ustala się:

- 1) dopuszcza się remonty, przebudowę, rozbudowę i nadbudowę istniejących obiektów budowlanych (lub ich części) znajdujących się po zewnętrznej stronie nieprzekraczalnych linii zabudowy pod warunkiem nie przekraczania istniejącej linii zabudowy wyznaczonej przez ten obiekt,
- 2) dopuszcza się zachowanie istniejącej, w dniu wejścia w życie niniejszego planu, zabudowy o innym przeznaczeniu niż podstawowe i dopuszczalne lub innych (przekroczonych) parametrach niż podane dla poszczególnych terenów, z możliwością podejmowania robót budowlanych na tych obiektach i przekroczeniem istniejących parametrów maksymalnie o 10% (dla zabudowy zagrodowej maksymalnie o 40%), za wyjątkiem terenów TK, TKusn, TKkdl, TKkdd, TKo, TKotk 01, dla których obowiązuje zakaz nadbudowy, jeśli przepisy szczegółowe nie stanowią inaczej;
- 3) dopuszcza się remonty dachów o geometrii innej (w dniu wejścia w życie niniejszego planu) niż wynika to z ustaleń szczegółowych dla poszczególnych terenów.

§ 7. Zasady ochrony środowiska, przyrody i krajobrazu kulturowego

1. W zakresie ochrony powietrza atmosferycznego ustala:

- 1) nakaz stosowania dla celów grzewczych i technologicznych mediów nie powodujących przekroczenia standardów emisyjnych i standardów jakości środowiska (np. gaz ziemny, energia elektryczna, olej opałowy, drewno), bądź systemów ogrzewania opartych na odnawialnych źródłach energii,
- 2) zakaz stosowania, do utwardzania nawierzchni drogowych i miejsc parkingowych, materiałów powodujących zanieczyszczenie powietrza pyłem;

2. W zakresie ochrony wód i gruntów ustala się:

- 1) nakaz odprowadzenia ścieków - zgodnie z § 12 ust. 2 pkt 3;
- 2) nakaz odprowadzania wód opadowych i roztopowych – zgodnie z §12 ust. 2 pkt 4;
- 3) nakaz uszczelnienia dróg, placów i parkingów w sposób zabezpieczający środowisko gruntowo-wodne przed zanieczyszczeniem;

3. Obszar położony jest w obrębie Głównego Zbiornika Wód Podziemnych GZWP 348 "Beskid Śląski" wymagającego najwyższej ochrony zasobów wodnych, a także w obszarze objętym planem występują strefy ochronne ujęć wody.

4. W zakresie ochrony elementów przyrodniczych i krajobrazu ustala się: nakaz stosowania ogrodzeń ażurowych pozwalających na przemieszczanie się drobnej fauny.

5. Obszar położony jest w Parku Krajobrazowym Beskidu Śląskiego powołanym na podstawie rozporządzenia Wojewody Bielskiego Nr 10/98 z dnia 16.6.1998 r. oraz w jego otulinie.

6. Obszar częściowo położony jest w obszarze Natura 2000 Beskid Śląski PLH240005.

7. W zakresie ochrony przed hałasem ustala się dopuszczalne poziomy hałasu w środowisku:

- 1) dla terenów oznaczonych symbolami literowymi: USN, USS, USNs, UT, USR, TKusn - jak dla terenów rekreacyjno-wypoczynkowych,
- 2) dla terenów oznaczonych symbolami literowymi: MN, MNtk, MNusn - jak dla terenów zabudowy mieszkaniowej jednorodzinnej,
- 3) dla terenu oznaczonego symbolem MN/U 01 - jak dla terenów mieszkaniowo-usługowych,
- 4) dla terenów oznaczonych symbolem literowym RMa - jak dla terenów zabudowy zagrodowej.

§ 8. W zakresie granic i sposobów zagospodarowania terenów osuwisk wyodrębnionych na rysunku planu ustala się:

1. Dopuszcza się realizację obiektów budowlanych po uwzględnieniu występujących zagrożeń.

2. Dopuszcza się przekształcanie terenu jedynie w sposób zachowujący w maksymalnym stopniu naturalne ukształtowanie oraz nie generujący powstawania osuwisk (np. poprzez tworzenie sztucznych skarp i nasypów, nie umocnionych wykopów itp.).

3. Nakaz zagospodarowania poszczególnych działek w sposób przeciwdziałający niekorzystnym zjawiskom związanym z ulewnymi deszczami oraz topnieniem śniegu.

4. Nakaz zagospodarowania powierzchni biologicznie czynnej zielenią dobrze wiążącą grunt.

§ 9. W obszarze objętym planem nie występują obszary szczególnego zagrożenia powodzią oraz tereny górnicze.

§ 10. W zakresie zasad ochrony dziedzictwa kulturowego i zabytków oraz dóbr kultury współczesnej ustala się:

1. strefę **ochrony konserwatorskiej OK 3** – zespół obiektów z otoczeniem przysiółek „Czarna”;

2. Zasady w zasięgu strefy **OK**:

- 1) utrzymanie istniejących zasadniczych elementów układu urbanistycznego, historycznej sieci dróg, zabudowy oraz elementów krajobrazu naturalnego takich jak: wody powierzchniowe, jary, zieleń naturalna;
- 2) rehabilitacja i rewitalizacja istniejącej zabudowy oraz historycznych układów przestrzennych i elementów rozplanowania układu osadniczego;
- 3) ochrona historycznych założeń zieleni.

§ 11. W zakresie wymagań wynikających z potrzeb kształtowania przestrzeni publicznych ustala się:

1) obszary stanowiące przestrzeń publiczną:

a) 1.UT 01, 2.UT 01, 3.UT 01, 4.UT 01, 5.UT 01, 6.UT 01, 7.UT 01,

b) tereny przeznaczone pod organizację imprez masowych: 1.UT 01, 2.UT 01, 3.UT 01, KS/U 02,

2) dla obszarów przestrzeni publicznych:

a) dopuszczenie lokalizacji obiektów małej architektury i niezbędnych urządzeń infrastruktury;

b) umieszczanie nośników reklamowych zgodnie z warunkami określonymi w § 6 ust. 6.

§ 12. Zasady modernizacji, rozbudowy i budowy systemów komunikacji i infrastruktury technicznej

1. W zakresie systemów komunikacji:

- 1) lokalizacja miejsc do parkowania realizowanych w formie miejsc postojowych w obrębie terenów: 1.USR 01, 1.USR 02, 1.USR 03, KS/U 01, KS/U 02, KS 01, KS 02, 1.UT 01, 2.UT 01, 5.UT 01, 6.UT 01, U 01, U 03, KDD 08, KDDusn 05,
 - a) dla terenów oznaczonych na rysunku planu symbolami: 1.UT 01, 2.UT 01, 5.UT 01, 6.UT 01 – nie mniej niż 2 miejsca parkingowe na 100m² powierzchni użytkowej,
 - b) dla terenów oznaczonych na rysunku planu symbolami: 3.UT 01, 4.UT 01, 7.UT 01 – nie mniej niż 1 miejsce parkingowe na 100 m² powierzchni użytkowej,
 - c) dla terenów oznaczonych na rysunku planu symbolami: W 01, UŁ 01 – nie mniej niż 1 miejsce parkingowe dla jednego terenu,
 - d) dla terenów oznaczonych na rysunku planu symbolami: USN, USNs, USS, ZLp nie mniej niż 1 miejsce parkingowe na 10 użytkowników,
- 2) w terenach 3.UT 01, 4.UT 01, 7.UT 01 dopuszcza się jedynie lokalizację parkingów dla obsługi technicznej wyciągów,
- 3) lokalizacja miejsc do parkowania realizowanych w formie miejsc postojowych, w granicach nieruchomości na której realizowana jest inwestycja:
 - a) dla terenów oznaczonych na rysunku planu symbolami Wuo – nie mniej niż 1 miejsce parkingowe dla jednego terenu,
 - b) dla terenów oznaczonych na rysunku planu symbolem 1.USR, 2.USR, 2.USRtk, U, Uusn, KS/U – nie mniej niż 3 miejsca parkingowe na 100m² powierzchni użytkowej,
 - c) dla terenu oznaczonych na rysunku planu symbolem MN/U 01 – nie mniej niż:
 - 1 miejsce postojowe na 1 budynek mieszkalny (w tym garaż),
 - 1 miejsce postojowe na każde 35 m² powierzchni użytkowej usług,
 - d) dla terenu oznaczonych na rysunku planu symbolem MN, MNtk, MNusn, RMa, TKRMa – nie mniej niż:
 - 1 miejsce postojowe na 1 budynek mieszkalny (w tym garaż),
 - 1 miejsce postojowe na 1 pokój gościnny,
 - 1 miejsce postojowe na 1 lokal użytkowy;
- 4) Nakaz uwzględniania w zagospodarowaniu terenów, w miejscu przeznaczonym na postój pojazdów, stanowisk postojowych przeznaczonych na parkowanie pojazdów zaopatrzonych w kartę parkingową, w liczbie nie mniejszej, niż określona w obowiązujących w tym zakresie przepisach odrębnych.

2. W zakresie infrastruktury technicznej ustala się:

- 1) dopuszczenie lokalizacji sieci, obiektów oraz urządzeń infrastruktury technicznej, z zastrzeżeniem przepisów szczegółowych,
- 2) zaopatrzenie w media:
 - a) w wodę:
 - z wodociągowej miejskiej sieci rozdzielczej,
 - dopuszczenie zaopatrzenia w wodę z indywidualnych ujęć wód
 - b) w energię elektryczną: poprzez istniejące i projektowane stacje transformatorowe SN/nN, liniami napowietrznymi lub kablowymi podziemnymi średniego i niskiego napięcia,
 - c) w ciepło: ogrzewanie budynków w oparciu o indywidualne rozwiązania, wykorzystujące proekologiczne wysokosprawne źródła energii, charakteryzujące się brakiem lub niską emisją substancji do powietrza;
 - d) w gaz, przy uwzględnieniu następujących zasad:

- obszar planu zasilany będzie za pomocą sieci średnioprężnej;
- dopuszcza się zaopatrzenie terenów w gaz za pomocą indywidualnych źródeł.

3) odprowadzenie ścieków sanitarnych:

- a) do ogólnie miejskiej kanalizacji sanitarnej,
- b) do szczelnych osadników opróżnianych okresowo,
- c) do indywidualnych oczyszczalni ścieków;

4) odprowadzanie wód deszczowych i roztopowych z terenów zabudowanych:

- a) do kanalizacji deszczowej lub za pomocą indywidualnych rozwiązań (np. studni chłonnych), z zastrzeżeniem §7 ust. 2 pkt 3 oraz §7 ust. 3,
- b) dopuszczenie wtórnego wykorzystania wód deszczowych.

§ 13. Szczegółowe zasady i warunki scalania i podziału nieruchomości objętych planem

1. Nie wyznacza się terenów dla których istnieje obowiązek dokonania scaleń i podziału nieruchomości.

2. Ustala się parametry dla nowo wydzielanych działek powstałych w wyniku scalania i podziału nieruchomości:

- 1) minimalna wielkość działek: 1200 m²;
- 2) minimalną szerokość frontu działek: 16 m;
- 3) kąt położenia granic działek w stosunku do pasa drogowego – większy od 5° i mniejszy niż 175°.

§ 14. W obszarze planu nie ustala się sposobu i terminu tymczasowego zagospodarowania, urządzania i użytkowania terenów.

§ 15. Ustala się stawkę procentową służącą naliczeniu jednorazowej opłaty z tytułu wzrostu wartości nieruchomości w wysokości 30%.

§ 16. 1. Wyznacza się **tereny usług sportowo-turystycznych - tereny tras narciarskich**, oznaczone na rysunku planu symbolami: **USN 01 do USN 16**, o przeznaczeniu:

- 1) Podstawowym: tereny sportu i rekreacji - trasy narciarskie,
- 2) Dopuszczalnym:
 - a) wyciągi narciarskie,
 - b) trasy saneczkowe,
 - c) sieci, obiekty i urządzenia infrastruktury technicznej, w tym: oświetlenie tras narciarskich i wyciągów narciarskich oraz systemy naśnieżania;

2. Dla terenów wymienionych w §16 ust.1 ustala się następujące zasady zabudowy i zagospodarowania:

- 1) zakaz realizacji obiektów budowlanych za wyjątkiem obiektów niekubaturowych służących funkcji sportu i rekreacji oraz obiektów infrastruktury technicznej,
- 2) zakaz grodzenia, za wyjątkiem tymczasowych ogrodzeń służących bezpieczeństwu użytkowania tras narciarskich,
- 3) nakaz realizacji oświetlenia tras narciarskich w sposób kierunkowy oświetlający wyłącznie trasy narciarskie; za wyjątkiem terenów USN 06, USN 07, USN 08, USN 09, USN 10, USN 11, USN 12, USN 13, USN 14 dla których obowiązuje zakaz oświetlania tras narciarskich,
- 4) dopuszcza się lokalizację oznakowania tras narciarskich i tablic kierunkowych na zasadach ustalonych w §6 ust. 6 pkt. 10,
- 5) maksymalna wysokość zabudowy budowli: 15 m.

§ 17. 1. Wyznacza się **teren usług sportowo-turystycznych – teren tras narciarskich**, oznaczony na rysunku planu symbolem **USNs 01**, o przeznaczeniu:

- 1) Podstawowym: tereny sportu i rekreacji – trasy narciarskie;
- 2) Dopuszczalnym:
 - a) wyciągi narciarskie,
 - b) trasy saneczkowe,
 - c) obiekty i urządzenia stanowiące zaplecze szkoły i przedszkola narciarskiego,
 - d) sieci, obiekty i urządzenia infrastruktury technicznej, w tym: oświetlenie tras narciarskich i wyciągów narciarskich oraz systemy naśnieżania;
2. Dla terenów wymienionych w §17 ust.1 ustala się następujące zasady zabudowy i zagospodarowania:
 - 1) zakaz grodzenia, za wyjątkiem tymczasowych ogrodzeń służących bezpieczeństwu użytkowania tras narciarskich,
 - 2) nakaz realizacji oświetlenia tras narciarskich w sposób kierunkowy oświetlający wyłącznie trasy narciarskie;
 - 3) dopuszcza się lokalizację oznakowania tras narciarskich i tablic kierunkowych na zasadach ustalonych w §6 ust. 6 pkt. 10,
 - 4) minimalny wskaźnik intensywności zabudowy: 0,001
 - 5) maksymalny wskaźnik intensywności zabudowy: 0,3,
 - 6) maksymalna powierzchnia zabudowy: 10%,
 - 7) maksymalny gabaryt budynków: 12 m,
 - 8) minimalny udział powierzchni biologicznie czynnej: 85%,
 - 9) maksymalna wysokość zabudowy:
 - a) budynków – 7 m,
 - b) budowli i urządzeń - 15 m.
 - 10) geometria dachów: dachy płaskie, dachy dwuspadowe lub wielospadowe o kącie nachylenia do 50°.

§ 18. 1. Wyznaczają się **tereny usług sportowo-turystycznych – tereny tras saneczkowych**, oznaczone na rysunku planu symbolami: **USS 01 do USS 07**, o przeznaczeniu:

- 1) Podstawowym: tereny sportu i rekreacji – trasy saneczkowe;
- 2) Dopuszczalnym: sieci, obiekty i urządzenia infrastruktury technicznej, w tym: oświetlenie tras narciarskich, saneczkowych i wyciągów narciarskich oraz systemy naśnieżania;
2. Dla terenów wymienionych w §18 ust.1 ustala się następujące zasady zabudowy i zagospodarowania:
 - 1) zakaz realizacji obiektów budowlanych za wyjątkiem obiektów niekubaturowych służących funkcji sportu i rekreacji oraz obiektów infrastruktury technicznej,
 - 2) zakaz grodzenia, za wyjątkiem tymczasowych ogrodzeń służących bezpieczeństwu użytkowania tras saneczkowych lub narciarskich,
 - 3) nakaz realizacji oświetlenia tras narciarskich lub saneczkowych w sposób kierunkowy oświetlający wyłącznie trasy saneczkowe lub narciarskie;
 - 4) dopuszcza się lokalizację oznakowania tras saneczkowych lub narciarskich i tablic kierunkowych na zasadach ustalonych w §6 ust. 6 pkt. 10,
 - 5) maksymalna wysokość zabudowy budowli: 15 m.

§ 19. 1. Wyznacza się **teren usług obsługi tras narciarskich**, oznaczony na rysunku planu symbolem **1. UT 01** o przeznaczeniu:

- 1) Podstawowym: tereny obsługi tras narciarskich - stacje, trasy kolei linowych,
- 2) Dopuszczalnym:

- a) obiekty handlowe,
- b) obiekty wypożyczalni sprzętu sportowego,
- c) obiekty obsługi ruchu turystycznego, z dopuszczeniem funkcji noclegowej,
- d) obiekty usług gastronomii,
- e) obiekty zaplecza technicznego, administracyjnego lub socjalnego dla każdego z przeznaczeń wymienionych w ust. 1 pkt. 1, 2;
- f) budynki pomocnicze,
- g) nośniki reklamowo - informacyjne,
- h) obiekty małej architektury,
- i) trasy narciarskie,
- j) wyciągi narciarskie,
- k) drogi wewnętrzne,
- l) ścieżki piesze, ciągi piesze,
- m) parkingi,
- n) sieci, obiekty i urządzenia infrastruktury technicznej, w tym: oświetlenie tras narciarskich i wyciągów narciarskich oraz systemy zaśnieżania,

2. Dla terenów wymienionych w §19 ust.1 ustala się następujące zasady zabudowy i zagospodarowania:

- 1) nakaz realizacji oświetlenia tras narciarskich w sposób kierunkowy oświetlający wyłącznie trasy narciarskie;
- 2) dopuszcza się lokalizację oznakowania tras narciarskich i tablic kierunkowych na zasadach ustalonych w §6 ust. 6 pkt. 10,
- 3) minimalny wskaźnik intensywności zabudowy: 0,001,
- 4) maksymalny wskaźnik intensywności zabudowy: 0,9,
- 5) maksymalna powierzchnia zabudowy: 45% powierzchni terenu,
- 6) maksymalny gabaryt budynków: 35 m,
- 7) minimalny udział powierzchni biologicznie czynnej: 30% powierzchni terenu,
- 8) maksymalna wysokość zabudowy:
 - a) budynków – 15 m,
 - b) słupów kolei linowych – 26 m,
 - c) pozostałych budowli i urządzeń - 15 m;
- 9) geometria dachów: dachy płaskie, dwuspadowe lub wielospadowe o kącie nachylenia do 50°.

§ 20. 1. Wyznacza się **teren usług obsługi tras narciarskich**, oznaczony na rysunku planu symbolem **2.UT 01**, o przeznaczeniu:

- 1) Podstawowym: tereny obsługi tras narciarskich:
 - a) stacje, trasy kolei linowych,
 - b) obiekty usług gastronomii;
- 2) Dopuszczalnym:
 - a) obiekty handlowe,
 - b) obiekty wypożyczalni sprzętu sportowego,
 - c) obiekty obsługi ruchu turystycznego, z dopuszczeniem funkcji noclegowej,

- d) obiekty ratownictwa górskiego,
- e) obiekty zaplecza technicznego, administracyjnego lub socjalnego dla każdego z przeznaczeń wymienionych w ust. 1 pkt. 1, 2;
- f) budynki pomocnicze,
- g) sceny, estrady,
- h) nośniki reklamowo - informacyjne,
- i) trasy narciarskie,
- j) wyciągi narciarskie,
- k) ścieżki dydaktyczne,
- l) ścieżki piesze, ciągi piesze,
- m) place zabaw, gymparki,
- n) obiekty małej architektury,
- o) parkingi,
- p) drogi wewnętrzne,
- q) sieci, obiekty i urządzenia infrastruktury technicznej, w tym: oświetlenie tras narciarskich i wyciągów narciarskich oraz systemy naśnieżania;

2. Dla terenów wymienionych w §20 ust.1 ustala się następujące zasady zabudowy i zagospodarowania:

- 1) nakaz realizacji oświetlenia tras narciarskich w sposób kierunkowy oświetlający wyłącznie trasy narciarskie;
- 2) dopuszcza się lokalizację oznakowania tras narciarskich i tablic kierunkowych na zasadach ustalonych w §6 ust. 6 pkt. 10,
- 3) minimalny wskaźnik intensywności zabudowy: 0,001,
- 4) maksymalny wskaźnik intensywności zabudowy: 1,5,
- 5) maksymalna powierzchnia zabudowy: 45% powierzchni terenu,
- 6) maksymalny gabaryt budynków: 38 m,
- 7) minimalny udział powierzchni biologicznie czynnej: 20% powierzchni terenu,
- 8) maksymalna wysokość zabudowy:
 - a) budynków – 15 m,
 - b) słupów kolei linowych – 26 m,
 - c) budowli i urządzeń - 15 m;
- 9) geometria dachów: dachy płaskie, dwuspadowe lub wielospadowe o kącie nachylenia do 50°.

§ 21. 1. Wyznacza się **teren usług obsługi tras narciarskich**, oznaczony na rysunku planu symbolem

3.UT 01, o przeznaczeniu:

- 1) Podstawowym: tereny obsługi tras narciarskich:
 - a) stacje, trasy kolei linowych,
 - b) obiekty usług gastronomii;
- 2) Dopuszczalnym:
 - a) obiekty handlowe,
 - b) obiekty wypożyczalni sprzętu sportowego,
 - c) obiekty obsługi ruchu turystycznego,

- d) obiekty ratownictwa górskiego,
- e) obiekty zaplecza technicznego, administracyjnego lub socjalnego dla każdego z przeznaczeń wymienionych w ust. 1 pkt. 1, 2;
- f) budynki pomocnicze,
- g) sceny, estrady,
- h) obiekty małej architektury,
- i) place zabaw, gymparki,
- j) nośniki reklamowo - informacyjne,
- k) trasy narciarskie,
- l) wyciągi narciarskie,
- m) ścieżki dydaktyczne,
- n) ścieżki piesze, ciągi piesze,
- o) drogi wewnętrzne,
- p) parkingi dla obsługi technicznej wyciągów,
- q) sieci, obiekty i urządzenia infrastruktury technicznej, w tym: oświetlenie tras narciarskich i wyciągów narciarskich oraz systemy zaśnieżania,
- r) zbiornik wodny;

2. Dla terenów wymienionych w §21 ust. 1 ustala się następujące zasady zabudowy i zagospodarowania:

- 1) zakaz realizacji funkcji noclegowej,
- 2) nakaz realizacji oświetlenia tras narciarskich w sposób kierunkowy oświetlający wyłącznie trasy narciarskie;
- 3) dopuszcza się lokalizację oznakowania tras narciarskich i tablic kierunkowych na zasadach ustalonych w §6 ust. 6 pkt. 10,
- 4) minimalny wskaźnik intensywności zabudowy terenu: 0,001,
- 5) maksymalny wskaźnik intensywności zabudowy terenu: 0,9,
- 6) maksymalna powierzchnia zabudowy: 30% powierzchni terenu,
- 7) maksymalny gabaryt budynków: 50 m,
- 8) minimalny udział powierzchni biologicznie czynnej: 30% powierzchni terenu,
- 9) maksymalna wysokość zabudowy:
 - a) budynków, budowli i urządzeń – 16 m,
 - b) słupów kolei linowych – 26 m;
- 10) geometria dachów:
 - a) dla budynków o długości elewacji do 10 m - dwuspadowe lub wielospadowe, o kącie nachylenia od 15° do 45°.
 - b) dla budynków o długości elewacji powyżej 10 m – jednospadowe, dwuspadowe symetryczne i niesymetryczne, wielospadowe, o kącie nachylenia do 45°.

§ 22. 1. Wyznacza się **teren usług obsługi tras narciarskich**, oznaczony na rysunku planu symbolem **4.UT 01**, o przeznaczeniu:

- 1) Podstawowym: tereny obsługi tras narciarskich:
 - a) stacja, trasy kolei linowych,
 - b) obiekty usług gastronomii;

2) Dopuszczalnym:

- a) obiekty zaplecza technicznego, administracyjnego lub socjalnego dla każdego z przeznaczeń wymienionych w ust. 1 pkt. 1, 2, z wyłączeniem garażu dla kolei linowej,
- b) budynki pomocnicze,
- c) obiekty małej architektury,
- d) trasy narciarskie,
- e) wyciągi narciarskie,
- f) ścieżki piesze, ciągi piesze,
- g) drogi wewnętrzne,
- h) parkingi dla obsługi technicznej wyciągów,
- i) sieci, obiekty i urządzenia infrastruktury technicznej, w tym systemy naśnieżania;

2. Dla terenów wymienionych w §22 ust. 1 ustala się następujące zasady zabudowy i zagospodarowania:

- 1) zakaz realizacji funkcji noclegowej,
- 2) zakaz realizacji oświetlenia tras narciarskich;
- 3) dopuszcza się lokalizację oznakowania tras narciarskich i tablic kierunkowych na zasadach ustalonych w §6 ust. 6 pkt. 10,
- 4) minimalny wskaźnik intensywności zabudowy: 0,001,
- 5) maksymalny wskaźnik intensywności zabudowy: 1,2,
- 6) maksymalna powierzchnia zabudowy: 50% powierzchni terenu,
- 7) maksymalny gabaryt budynków: 25 m,
- 8) minimalny udział powierzchni biologicznie czynnej: 40% powierzchni terenu,
- 9) maksymalna wysokość zabudowy:
 - a) budynków stacji kolei linowych, budowli i urządzeń – 15 m,
 - b) pozostałych budynków - 15 m,
 - c) słupów kolei linowych – 26 m;
- 10) geometria dachów: dwuspadowe lub wielospadowe o kącie nachylenia do 55°.

§ 23. 1. Wyznacza się **teren usług obsługi tras narciarskich**, oznaczony na rysunku planu symbolem **5.UT 01**, o przeznaczeniu:

- 1) Podstawowym: tereny obsługi tras narciarskich - stacja, trasy kolei linowych,
- 2) Dopuszczalnym:
 - a) obiekty handlowe,
 - b) obiekty wypożyczalni sprzętu sportowego,
 - c) obiekty obsługi ruchu turystycznego, z dopuszczeniem funkcji noclegowej,
 - d) obiekty usług gastronomii,
 - e) obiekty zaplecza technicznego, administracyjnego lub socjalnego dla każdego z przeznaczeń wymienionych w ust.1 pkt.1, 2;
 - f) trasy narciarskie,
 - g) wyciągi narciarskie,
 - h) budynki pomocnicze,
 - i) obiekty małej architektury,

- j) nośniki reklamowo - informacyjne,
- k) tereny komunikacyjne, w tym: pętle i przystanki końcowe autobusowe,
- l) drogi wewnętrzne,
- m) parkingi,
- n) ścieżki piesze, ciągi piesze,
- o) sieci, obiekty i urządzenia infrastruktury technicznej, w tym: oświetlenie tras narciarskich i wyciągów narciarskich oraz systemy naśnieżania;

2. Dla terenów wymienionych w §23 ust.1 ustala się następujące zasady zabudowy i zagospodarowania:

- 1) nakaz realizacji oświetlenia tras narciarskich w sposób kierunkowy oświetlający wyłącznie trasy narciarskie;
- 2) dopuszcza się lokalizację oznakowania tras narciarskich i tablic kierunkowych na zasadach ustalonych w §6 ust. 6 pkt. 10,
- 3) minimalny wskaźnik intensywności zabudowy: 0,001,
- 4) maksymalny wskaźnik intensywności zabudowy: 1,8,
- 5) maksymalna powierzchnia zabudowy: 60% powierzchni terenu,
- 6) maksymalny gabaryt budynków: 25 m,
- 7) minimalny udział powierzchni biologicznie czynnej: 25% powierzchni terenu,
- 8) maksymalna wysokość zabudowy:
 - a) budynków – 15 m,
 - b) słupów kolei linowych – 26 m,
 - c) budowli i urządzeń - 15 m;
- 9) geometria dachów: płaskie, jednospadowe, dwuspadowe lub wielospadowe o kącie nachylenia do 50°.

§ 24. 1. Wyznacza się **teren usług obsługi tras narciarskich**, oznaczony na rysunku planu symbolem **6.UT 01**, o przeznaczeniu:

- 1) Podstawowym: tereny obsługi tras narciarskich - stacja, trasy kolei linowych,
- 2) Dopuszczalnym:
 - a) obiekty handlowe,
 - b) obiekty wypożyczalni sprzętu sportowego,
 - c) obiekty obsługi ruchu turystycznego, z dopuszczeniem funkcji noclegowej,
 - d) obiekty zaplecza technicznego, administracyjnego lub socjalnego dla każdego z przeznaczeń wymienionych w ust. 1 pkt. 1, 2;
 - e) budynki pomocnicze,
 - f) obiekty małej architektury,
 - g) nośniki reklamowo - informacyjne,
 - h) trasy narciarskie,
 - i) wyciągi narciarskie,
 - j) parkingi,
 - k) drogi wewnętrzne,
 - l) ścieżki piesze, ciągi piesze,
 - m) sieci, obiekty i urządzenia infrastruktury technicznej, w tym systemy naśnieżania;

2. Dla terenów wymienionych w §24 ust. 1 ustala się następujące zasady zabudowy i zagospodarowania:

- 1) zakaz realizacji oświetlenia tras narciarskich;
- 2) dopuszcza się lokalizację oznakowania tras narciarskich i tablic kierunkowych na zasadach ustalonych w §6 ust. 6 pkt. 10,
- 3) minimalny wskaźnik intensywności zabudowy: 0,001,
- 4) maksymalny wskaźnik intensywności zabudowy: 1,2,
- 5) maksymalna powierzchnia zabudowy: 40% powierzchni terenu,
- 6) maksymalny gabaryt budynków: 25 m,
- 7) minimalny udział powierzchni biologicznie czynnej: 45% powierzchni terenu,
- 8) maksymalna wysokość zabudowy:
 - a) budynków – 15 m,
 - b) słupów kolei linowych – 26 m,
 - c) budowli i urządzeń - 15 m;
- 9) geometria dachów: płaskie, jednospadowe, dwuspadowe lub wielospadowe o kącie nachylenia do 50°.

§ 25. 1. Wyznacza się **teren usług obsługi tras narciarskich**, oznaczony na rysunku planu symbolem **7.UT 01**, o przeznaczeniu:

- 1) Podstawowym: tereny obsługi tras narciarskich:
 - a) stacje, trasy kolei linowych,
 - b) obiekty usług gastronomi;
- 2) Dopuszczalnym:
 - a) obiekty handlowe,
 - b) obiekty wypożyczalni sprzętu sportowego,
 - c) obiekty obsługi ruchu turystycznego,
 - d) obiekty zaplecza technicznego, administracyjnego lub socjalnego dla każdego z przeznaczeń wymienionych w ust.1 pkt.1, 2;
 - e) budynki pomocnicze,
 - f) obiekty małej architektury,
 - g) trasy narciarskie,
 - h) wyciągi narciarskie,
 - i) parkingi dla obsługi technicznej wyciągów,
 - j) drogi wewnętrzne,
 - k) ścieżki piesze, ciągi piesze,
 - l) sieci, obiekty i urządzenia infrastruktury technicznej, w tym systemy naśnieżania;

2. Dla terenów wymienionych w §25 ust.1 ustala się następujące zasady zabudowy i zagospodarowania:

- 1) zakaz realizacji funkcji noclegowej,
- 2) nakaz realizacji zabudowy funkcji gastronomicznej jako drewnianej, o charakterze regionalnym Beskidu Śląskiego,
- 3) zakaz realizacji oświetlenia tras narciarskich;
- 4) dopuszcza się lokalizację oznakowania tras narciarskich i tablic kierunkowych na zasadach ustalonych w §6 ust. 6 pkt. 10,

- 5) minimalny wskaźnik intensywności zabudowy: 0,001,
- 6) maksymalny wskaźnik intensywności zabudowy: 1,2,
- 7) maksymalna powierzchnia zabudowy: 45% powierzchni terenu,
- 8) maksymalny gabaryt budynków: 35 m,
- 9) minimalny udział powierzchni biologicznie czynnej: 40% powierzchni terenu,
- 10) maksymalna wysokość zabudowy:
 - a) budynków – 15 m,
 - b) słupów kolei linowych – 26 m,
 - c) budowli i urządzeń - 15 m;
- 11) geometria dachów: dwuspadowe lub wielospadowe, o kącie nachylenia od 15° do 55°.

§ 26. 1. Wyznacza się **tereny usług sportowo-rekreacyjnych**, oznaczone na rysunku planu symbolami **1.USR 01 do 1.USR 03**, o przeznaczeniu:

- 1) Podstawowym:
 - a) usługi służące obsłudze ruchu turystycznego,
 - b) parkingi;
- 2) Dopuszczalnym:
 - a) obiekty sportowe, w tym: sale gimnastyczne, korty, boiska, baseny, kręgielnie, siłownie,
 - b) świetlice i kluby,
 - c) obiekty usług gastronomii,
 - d) usługi towarzyszące takie jak: hotele oraz lokale usługowe, handlowe i administracyjne,
 - e) budynki pomocnicze,
 - f) obiekty małej architektury,
 - g) nośniki reklamowo - informacyjne,
 - h) drogi wewnętrzne,
 - i) tereny komunikacyjne, w tym: pętle i przystanki końcowe autobusowe,
 - j) sieci, obiekty i urządzenia infrastruktury technicznej;

2. Dla terenów wymienionych w §26 ust.1 ustala się następujące zasady zabudowy i zagospodarowania:

- 1) minimalny wskaźnik intensywności zabudowy: 0,001,
- 2) maksymalny wskaźnik intensywności zabudowy: 1,8 ,
- 3) maksymalna powierzchnia zabudowy: 60%,
- 4) maksymalny gabaryt budynków: 50 m,
- 5) minimalny udział powierzchni biologicznie czynnej: 20%,
- 6) maksymalna wysokość zabudowy:
 - a) budynków – 16 m,
 - b) budowli i urządzeń - 9 m;
- 7) geometria dachów: dachy płaskie, dwuspadowe lub wielospadowe o kącie nachylenia do 50°.

§ 27. 1. Wyznacza się **tereny usług sportowo-rekreacyjnych**, oznaczone na rysunku planu symbolami **2.USR 01 do 2.USR 07**, o przeznaczeniu:

- 1) Podstawowym:

- a) usługi służące obsłudze ruchu turystycznego,
- b) obiekty usług gastronomii,
- c) hotele, pensjonaty, apartamenty;

2) Dopuszczalnym:

- a) usługi towarzyszące takie jak: lokale usługowe, handlowe,
- b) lokale mieszkalne,
- c) budynki pomocnicze,
- d) obiekty małej architektury,
- e) nośniki reklamowo - informacyjne,
- f) drogi wewnętrzne,
- g) parkingi,
- h) sieci, obiekty i urządzenia infrastruktury technicznej;

2. Dla terenów wymienionych w §27 ust.1 ustala się następujące zasady zabudowy i zagospodarowania:

- 1) minimalny wskaźnik intensywności zabudowy: 0,001,
- 2) maksymalny wskaźnik intensywności zabudowy: 1,0 ,
- 3) maksymalna powierzchnia zabudowy: 40%,
- 4) maksymalny gabaryt budynków: 30 m,
- 5) minimalny udział powierzchni biologicznie czynnej: 40%,
- 6) maksymalna wysokość zabudowy: budynków, budowli i urządzeń – 9 m,
- 7) geometria dachów: dachy dwuspadowe lub wielospadowe o kącie nachylenia do 50°.

§ 28. 1. Wyznacza się **teren usług sportowo-rekreacyjnych**, oznaczony na rysunku planu symbolem **2.USRtk 01**, o przeznaczeniu:

1) Podstawowym:

- a) usługi służące obsłudze ruchu turystycznego,
- b) obiekty usług gastronomii,
- c) hotele, pensjonaty,
- d) koleje linowe;

2) Dopuszczalnym:

- a) usługi towarzyszące takie jak: lokale usługowe, handlowe,
- b) lokale mieszkalne,
- c) budynki pomocnicze,
- d) obiekty małej architektury,
- e) nośniki reklamowo - informacyjne,
- f) drogi wewnętrzne,
- g) parkingi,
- h) sieci, obiekty i urządzenia infrastruktury technicznej;

2. Dla terenów wymienionych w §28 ust.1 ustala się następujące zasady zabudowy i zagospodarowania:

- 1) minimalny wskaźnik intensywności zabudowy: 0,001,
- 2) maksymalny wskaźnik intensywności zabudowy: 1,0 ,

- 3) maksymalna powierzchnia zabudowy: 40%,
- 4) maksymalny gabaryt budynków: 30 m,
- 5) minimalny udział powierzchni biologicznie czynnej: 40%,
- 6) maksymalna wysokość zabudowy:
 - a) budynków, budowli i urządzeń – 9 m,
 - b) słupów kolei linowych – 26 m,
- 7) geometria dachów: dachy dwuspadowe lub wielospadowe o kącie nachylenia do 50°.

§ 29. 1. Wyznacza się **tereny usług**, oznaczone na rysunku planu symbolami **U 01 do U 03**, o przeznaczeniu:

- 1) Podstawowym: usługi;
- 2) Dopuszczalnym:
 - a) lokale mieszkalne w obiektach usługowych,
 - b) budynki pomocnicze,
 - c) obiekty małej architektury,
 - d) nośniki reklamowo-informacyjne,
 - e) drogi wewnętrzne,
 - f) parkingi,
 - g) sieci, obiekty i urządzenia infrastruktury technicznej;

2. Dla terenów wymienionych w §29 ust.1 ustala się następujące zasady zabudowy i zagospodarowania:

- 1) zakaz lokalizacji usług, stanowiących przedsięwzięcia mogące potencjalnie znacząco oddziaływać na środowisko,
- 2) minimalny wskaźnik intensywności zabudowy: 0,001,
- 3) maksymalny wskaźnik intensywności zabudowy: 2,0,
- 4) maksymalna powierzchnia zabudowy: 70%,
- 5) maksymalny gabaryt budynków: 35 m,
- 6) minimalny udział powierzchni biologicznie czynnej: 10%,
- 7) maksymalna wysokość zabudowy:
 - a) budynków – 16 m,
 - b) budynków pomocniczych – 5 m,
 - c) budowli i urządzeń – 9 m,

- 8) geometria dachów: dwu lub wielospadowe o nachyleniu od 25° do 45°.

§ 30. 1. Wyznacza się **teren usług z dopuszczeniem tras narciarskich**, oznaczony na rysunku planu symbolem **Uusn 01**, o przeznaczeniu:

- 1) Podstawowym:
 - a) usługi,
 - b) trasy narciarskie;
- 2) Dopuszczalnym:
 - a) trasy saneczkowe,
 - b) lokale mieszkalne w obiektach usługowych,

- c) budynki pomocnicze,
- d) obiekty małej architektury,
- e) nośniki reklamowo - informacyjne,
- f) drogi wewnętrzne,
- g) parkingi,
- h) sieci, obiekty i urządzenia infrastruktury technicznej, w tym systemy naśnieżania;

2. Dla terenów wymienionych w §30 ust.1 ustala się następujące zasady zabudowy i zagospodarowania:

- 1) zakaz lokalizacji usług, stanowiących przedsięwzięcia mogące potencjalnie znacząco oddziaływać na środowisko,
- 2) zakaz grodzenia, za wyjątkiem tymczasowych ogrodzeń służących bezpieczeństwu użytkowania tras narciarskich,
- 3) zakaz realizacji oświetlenia tras narciarskich;
- 4) dopuszcza się lokalizację oznakowania tras narciarskich i tablic kierunkowych na zasadach ustalonych w §6 ust. 6 pkt. 10,
- 5) minimalny wskaźnik intensywności zabudowy: 0,001,
- 6) maksymalny wskaźnik intensywności zabudowy: 2,0,
- 7) maksymalna powierzchnia zabudowy: 70%,
- 8) maksymalny gabaryt budynków: 35 m,
- 9) minimalny udział powierzchni biologicznie czynnej: 10%,
- 10) maksymalna wysokość zabudowy:
 - a) budynków – 16 m,
 - b) budynków pomocniczych – 5 m,
 - c) budowli i urządzeń – 15 m,
- 11) geometria dachów: dwu lub wielospadowe o nachyleniu od 25° do 45°.

§ 31. 1. Wyznacza się **tereny parkingów z usługami**, oznaczone na rysunku planu symbolami **KS/U 01 do KS/U 02**, o przeznaczeniu:

- 1) Podstawowym: parkingi;
- 2) Dopuszczalnym:
 - a) usługi związane z obsługą tras narciarskich,
 - b) obiekty usług gastronomii,
 - c) obiekty obsługi parkingu,
 - d) budynki pomocnicze,
 - e) place zabaw,
 - f) obiekty małej architektury,
 - g) nośniki reklamowo - informacyjne,
 - h) drogi wewnętrzne,
 - i) sieci, obiekty i urządzenia infrastruktury technicznej,

2. Dla terenów wymienionych w §31 ust.1 ustala się następujące zasady zabudowy i zagospodarowania:

- 1) realizacja przeznaczenia wymienionego w ust.1 pkt.1:
 - a) dla min. 80 % powierzchni terenu – w terenie: KS/U 01,

- b) dla min. 55 % powierzchni terenu – w terenie: KS/U 02,
- 2) minimalny wskaźnik intensywności zabudowy: 0,001,
- 3) maksymalny wskaźnik intensywności zabudowy: 0,8,
- 4) maksymalna powierzchnia zabudowy: 20% powierzchni terenu,
- 5) maksymalny gabaryt budynków: 35 m,
- 6) minimalny udział powierzchni biologicznie czynnej: 5% powierzchni terenu,
- 7) maksymalna wysokość zabudowy:
 - a) budynków – 9 m,
 - b) budynków pomocniczych – 5 m,
 - c) budowli i urządzeń - 9 m;
- 8) geometria dachów: dachy płaskie, dwuspadowe lub wielospadowe o kącie nachylenia do 50°.

§ 32. 1. Wyznacza się **tereny parkingów**, oznaczone na rysunku planu symbolami **KS 01 do KS 02**, o przeznaczeniu:

- 1) Podstawowym: parkingi;
- 2) Dopuszczalnym:
 - a) obiekty obsługi parkingu,
 - b) nośniki reklamowo - informacyjne,
 - c) obiekty małej architektury,
 - d) sieci, obiekty i urządzenia infrastruktury technicznej;

2. Dla terenów wymienionych w §32 ust.1 ustala się następujące zasady zabudowy i zagospodarowania:

- 1) minimalny wskaźnik intensywności zabudowy: 0,001,
- 2) maksymalny wskaźnik intensywności zabudowy: 0,1,
- 3) maksymalna powierzchnia zabudowy: 10%,
- 4) maksymalny gabaryt budynków: 7 m,
- 5) minimalny udział powierzchni biologicznie czynnej: 10%,
- 6) maksymalna wysokość zabudowy:
 - a) budynków – 6 m,
 - b) budowli i urządzeń - 9 m;

- 7) geometria dachów: dachy płaskie, dwuspadowe lub wielospadowe o kącie nachylenia do 50°.

§ 33. 1. Wyznacza się **teren łączności**, oznaczony na rysunku planu symbolem **UŁ 01**, o przeznaczeniu:

- 1) Podstawowym:
 - a) stacje i urządzenia nadawcze,
 - b) centrale telekomunikacyjne;
- 2) Dopuszczalnym:
 - a) budynki pomocnicze,
 - b) trasy narciarskie,
 - c) drogi wewnętrzne,
 - d) sieci, obiekty i urządzenia infrastruktury technicznej, w tym systemy naśnieżania;

2. Dla terenów wymienionych w §33 ust.1 ustala się następujące zasady zabudowy i zagospodarowania:

- 1) zakaz realizacji oświetlenia tras narciarskich;
- 2) dopuszcza się lokalizację oznakowania tras narciarskich i tablic kierunkowych na zasadach ustalonych w §6 ust. 6 pkt. 10,
- 3) minimalny wskaźnik intensywności zabudowy: 0,01,
- 4) maksymalny wskaźnik intensywności zabudowy: 0,4,
- 5) maksymalna powierzchnia zabudowy: 50%,
- 6) maksymalny gabaryt budynków: 10 m,
- 7) minimalny udział powierzchni biologicznie czynnej: 20%,
- 8) maksymalna wysokość zabudowy:
 - a) budynków – 6 m,
 - b) budowli i urządzeń – 15 m;
- 9) geometria dachów: dwuspadowe lub wielospadowe o kącie nachylenia do 50°.

§ 34. 1. Wyznacza się **tereny kolei linowych**, oznaczone na rysunku planu symbolami **TK 01 do TK 12**, o przeznaczeniu:

- 1) Podstawowym: koleje linowe;
- 2) Dopuszczalnym:
 - a) trasy downhillowe,
 - b) drogi wewnętrzne,
 - c) sieci, obiekty i urządzenia infrastruktury technicznej;

2. Dla terenów wymienionych w §34 ust.1 ustala się następujące zasady zabudowy i zagospodarowania:

- 1) zakaz zabudowy kubaturowej,
- 2) zakaz grodzenia,
- 3) dopuszcza się w ramach trasy do downhillu - jedynie przeszkody terenowe,
- 4) maksymalna wysokość zabudowy:
 - a) słupów kolei linowych – 26 m; za wyjątkiem terenu TK 03, dla którego ustala się maksymalną wysokość 42 m,
 - b) budowli i urządzeń – 10 m.

§ 35. 1. Wyznacza się **teren kolei linowej i zabudowy zagrodowej z agroturystyką**, oznaczony na rysunku planu symbolem **TKRMa 01**, o przeznaczeniu:

- 1) Podstawowym:
 - a) koleje linowe,
 - b) tereny zabudowy zagrodowej,
 - c) agroturystyka,
- 2) Dopuszczalnym:
 - a) budynki pomocnicze,
 - b) budynki garażowe, gospodarcze oraz garażowo – gospodarcze,
 - c) nośniki reklamowo – informacyjne,
 - d) trasy narciarskie,
 - e) sieci, obiekty i urządzenia infrastruktury technicznej, w tym systemy naśnieżania,

2. Dla terenów wymienionych w §35 ust. 1 ustala się następujące zasady zabudowy i zagospodarowania:

- 1) zakaz realizacji oświetlenia tras narciarskich,
- 2) zakaz grodzenia,
- 3) dopuszcza się lokalizację oznakowania tras narciarskich i tablic kierunkowych na zasadach ustalonych w §6 ust. 6 pkt. 10,
- 4) minimalny wskaźnik intensywności zabudowy: 0,001,
- 5) maksymalny wskaźnik intensywności zabudowy: 0,6,
- 6) maksymalna powierzchnia zabudowy: 30%,
- 7) maksymalny gabaryt budynków: 12 m,
- 8) minimalny udział powierzchni biologicznie czynnej: 55%,
- 9) maksymalna wysokość zabudowy:
 - a) budynków pomocniczych, garażowych, gospodarczych oraz garażowo – gospodarczych – 5 m,
 - b) budynków pozostałych – 6 m,
 - c) słupów kolei linowych – 26 m,
 - d) budowli i urządzeń – 6 m,
- 10) geometria dachów: dwu lub wielospadowe o nachyleniu od 25° do 55°.

§ 36. 1. Wyznacza się **tereny kolei linowych**, oznaczone na rysunku planu symbolami: **TKusn 01 do TKusn 12**, o przeznaczeniu:

- 1) Podstawowym:
 - a) koleje linowe,
 - b) trasy narciarskie przechodzące pod koleją linową,
- 2) Dopuszczalnym:
 - a) trasy downhillowe,
 - b) trasy saneczkowe,
 - c) drogi wewnętrzne,
 - d) sieci, obiekty i urządzenia infrastruktury technicznej, w tym: oświetlenie tras narciarskich i wyciągów narciarskich oraz systemy naśnieżania;

2. Dla terenów wymienionych w §36 ust.1 ustala się następujące zasady zabudowy i zagospodarowania:

- 1) zakaz zabudowy kubaturowej,
- 2) zakaz grodzenia, za wyjątkiem tymczasowych ogrodzeń służących bezpieczeństwu użytkowania tras narciarskich,
- 3) nakaz realizacji oświetlenia tras narciarskich w sposób kierunkowy oświetlający wyłącznie trasy narciarskie; za wyjątkiem terenów TKusn 06, TKusn 07, TKusn 08, TKusn 09, TKusn 10, TKusn 11, TKusn 12 dla których obowiązuje zakaz oświetlania tras narciarskich,
- 4) dopuszcza się lokalizację oznakowania tras narciarskich i tablic kierunkowych na zasadach ustalonych w §6 ust. 6 pkt. 10,
- 5) dopuszcza się w ramach trasy do downhillu - jedynie przeszkody terenowe,
- 6) maksymalna wysokość zabudowy:
 - a) słupów kolei linowych – 26 m,
 - b) budowli i urządzeń – 10 m.

§ 37. 1. Wyznacza się **teren kolei linowej**, oznaczony na rysunku planu symbolem **TKkdl 01** o przeznaczeniu:

1) Podstawowym:

- a) koleje linowe,
- b) drogi lokalne przechodzące pod koleją linową;

2) Dopuszczalnym:

- a) trasy downhillowe,
- b) trasy narciarskie,
- c) drogi wewnętrzne,
- d) sieci, obiekty i urządzenia infrastruktury technicznej, w tym: systemy naśnieżania;

2. Dla terenów wymienionych w §37 ust.1 ustala się następujące zasady zabudowy i zagospodarowania:

1) zakaz zabudowy kubaturowej,

2) zakaz grodzenia,

3) zakaz realizacji oświetlenia tras narciarskich,

4) dopuszcza się jedynie zwykłe przeszkody terenowe w ramach trasy do downhillu,

5) maksymalna wysokość zabudowy:

- a) słupów kolei linowych – 26 m,
- b) budowli i urządzeń – 10 m.

§ 38. 1. Wyznacza się **teren kolei linowej**, oznaczony na rysunku planu symbolem **TKkdd 01**, o przeznaczeniu:

1) Podstawowym:

- a) koleje linowe,
- b) drogi dojazdowe przechodzące pod koleją linową;

2) Dopuszczalnym:

- a) trasy downhillowe,
- b) trasy narciarskie,
- c) drogi wewnętrzne,
- d) sieci, obiekty i urządzenia infrastruktury technicznej, w tym: oświetlenie tras narciarskich i wyciągów narciarskich oraz systemy naśnieżania;

2. Dla terenów wymienionych w §38 ust.1 ustala się następujące zasady zabudowy i zagospodarowania:

1) zakaz zabudowy kubaturowej,

2) zakaz grodzenia,

3) nakaz realizacji oświetlenia tras narciarskich

4) dopuszcza się jedynie zwykłe przeszkody terenowe w ramach trasy do downhillu,

5) maksymalna wysokość zabudowy:

- a) słupów kolei linowych – 26 m,
- b) budowli i urządzeń – 10 m.

§ 39. 1. Wyznacza się **tereny wyciągów narciarskich**, oznaczone na rysunku planu symbolami **TKo 01 do TKo 06**, o przeznaczeniu:

1) Podstawowym: wyciągi narciarskie;

2) Dopuszczalnym: sieci, obiekty i urządzenia infrastruktury technicznej, w tym: oświetlenie tras narciarskich i wyciągów narciarskich oraz systemy naśnieżania;

2. Dla terenów wymienionych w §39 ust.1 ustala się następujące zasady zabudowy i zagospodarowania:

- 1) zakaz zabudowy kubaturowej,
- 2) zakaz grodzenia,
- 3) nakaz realizacji oświetlenia wyciągów narciarskich i tras narciarskich w sposób kierunkowy oświetlający wyłącznie trasy narciarskie; za wyjątkiem terenów TKo 03, TKo 04, TKo 05, TKo 06 dla których obowiązuje zakaz oświetlania tras narciarskich,
- 4) maksymalna wysokość zabudowy:
 - a) słupów kolei linowych – 26 m,
 - b) budowli i urządzeń – 10 m.

§ 40. 1. Wyznacza się **teren wyciągów narciarskich**, oznaczony na rysunku planu symbolem **TKotk 01**, o przeznaczeniu:

- 1) Podstawowym:
 - a) wyciągi narciarskie,
 - b) koleje linowe;
- 2) Dopuszczalnym: sieci, obiekty i urządzenia infrastruktury technicznej, w tym: oświetlenie tras narciarskich i wyciągów narciarskich oraz systemy naśnieżania;

2. Dla terenów wymienionych w §40 ust.1 ustala się następujące zasady zabudowy i zagospodarowania:

- 1) zakaz zabudowy kubaturowej,
- 2) zakaz grodzenia,
- 3) nakaz realizacji oświetlenia wyciągów narciarskich i tras narciarskich w sposób kierunkowy oświetlający wyłącznie trasy narciarskie;
- 4) maksymalna wysokość zabudowy:
 - a) słupów kolei linowych – 26 m,
 - b) budowli i urządzeń – 10 m.

§ 41. 1. Wyznacza się **teren zabudowy mieszkaniowej z usługami**, oznaczony na rysunku planu symbolem **MN/U 01**, o przeznaczeniu:

- 1) Podstawowym: zabudowa mieszkaniowa jednorodzinna,
- 2) Dopuszczalnym:
 - a) usługi służące obsłudze ruchu turystycznego,
 - b) obiekty usług gastronomicznych,
 - c) pensjonaty,
 - d) budynki pomocnicze,
 - e) obiekty małej architektury,
 - f) budynki garażowe, gospodarcze oraz garażowo – gospodarcze,
 - g) nośniki reklamowo - informacyjne,
 - h) sieci, obiekty i urządzenia infrastruktury technicznej;

2. Dla terenów wymienionych w §41 ust.1 ustala się następujące zasady zabudowy i zagospodarowania:

- 1) minimalny wskaźnik intensywności zabudowy: 0,001,
- 2) maksymalny wskaźnik intensywności zabudowy: 1,2,
- 3) maksymalna powierzchnia zabudowy: 45%,

- 4) maksymalny gabaryt budynków: 12 m,
- 5) minimalny udział powierzchni biologicznie czynnej: 35%,
- 6) maksymalna wysokość zabudowy:
 - a) budynków mieszkalnych i usługowych – 12 m,
 - b) budynków pomocniczych, garażowych, gospodarczych oraz garażowo-gospodarczych – 5 m,
 - c) budowli i urządzeń - 9 m;
- 7) geometria dachów: dwu lub wielospadowe o nachyleniu od 25° do 55°.

§ 42. 1. Wyznacza się **tereny zabudowy mieszkaniowej**, oznaczone na rysunku planu symbolem **MN 01 do MN 09**, o przeznaczeniu:

- 1) Podstawowym: zabudowa mieszkaniowa jednorodzinna,
- 2) Dopuszczalnym:
 - a) budynki garażowe, gospodarcze oraz garażowo – gospodarcze,
 - b) nośniki reklamowo - informacyjne,
 - c) obiekty małej architektury,
 - d) drogi wewnętrzne,
 - e) parkingi,
 - f) sieci, obiekty i urządzenia infrastruktury technicznej;

2. Dla terenów wymienionych w §42 ust.1 ustala się następujące zasady zabudowy i zagospodarowania:

- 1) minimalny wskaźnik intensywności zabudowy: 0,001,
- 2) maksymalny wskaźnik intensywności zabudowy: 0,8,
- 3) maksymalna powierzchnia zabudowy: 40%,
- 4) maksymalny gabaryt budynków: 12 m,
- 5) minimalny udział powierzchni biologicznie czynnej: 40%,
- 6) maksymalna wysokość zabudowy:
 - a) budynków mieszkalnych i usługowych – 12 m,
 - b) budynków pomocniczych, garażowych, gospodarczych oraz garażowo – gospodarczych – 5 m,
 - c) budowli i urządzeń - 9 m.
- 7) geometria dachów: dwu lub wielospadowe o nachyleniu od 25° do 55°.

§ 43. 1. Wyznacza się **teren zabudowy mieszkaniowej**, oznaczony na rysunku planu symbolem **MNtk 01**, o przeznaczeniu:

- 1) Podstawowym:
 - a) zabudowa mieszkaniowa jednorodzinna,
 - b) koleje linowe,
- 2) Dopuszczalnym:
 - a) budynki garażowe, gospodarcze oraz garażowo – gospodarcze,
 - b) nośniki reklamowo - informacyjne,
 - c) obiekty małej architektury,
 - d) drogi wewnętrzne,
 - e) parkingi,

f) sieci, obiekty i urządzenia infrastruktury technicznej;

2. Dla terenów wymienionych w §43 ust.1 ustala się następujące zasady zabudowy i zagospodarowania:

- 1) minimalny wskaźnik intensywności zabudowy: 0,001,
- 2) maksymalny wskaźnik intensywności zabudowy: 0,6,
- 3) maksymalna powierzchnia zabudowy: 40%,
- 4) maksymalny gabaryt budynków: 12 m,
- 5) minimalny udział powierzchni biologicznie czynnej: 40%,
- 6) maksymalna wysokość zabudowy:
 - a) budynków mieszkalnych i usługowych – 6 m,
 - b) budynków pomocniczych, garażowych, gospodarczych oraz garażowo – gospodarczych – 5 m,
 - c) słupów kolei linowych – 26 m,
 - d) budowli i urządzeń - 6 m.
- 7) geometria dachów: dwuspadowe lub wielospadowe o kącie nachylenia do 45°.

§ 44. 1. Wyznacza się **tereny zabudowy mieszkaniowej**, oznaczone na rysunku planu symbolami **MNusn 01 do MNusn 04**, o przeznaczeniu:

- 1) Podstawowym:
 - a) zabudowa mieszkaniowa jednorodzinna,
 - b) trasy narciarskie;
- 2) Dopuszczalnym:
 - a) budynki garażowe, gospodarcze oraz garażowo – gospodarcze,
 - b) nośniki reklamowo - informacyjne,
 - c) obiekty małej architektury,
 - d) trasy saneczkowe,
 - e) drogi wewnętrzne,
 - f) parkingi,
 - g) sieci, obiekty i urządzenia infrastruktury technicznej, w tym: oświetlenie tras narciarskich i wyciągów narciarskich oraz systemy naśnieżania;

2. Dla terenów wymienionych w §44 ust.1 ustala się następujące zasady zabudowy i zagospodarowania:

- 1) zakaz grodzenia, za wyjątkiem tymczasowych ogrodzeń służących bezpieczeństwu użytkowania tras narciarskich,
- 2) nakaz realizacji oświetlenia tras narciarskich w sposób kierunkowy oświetlający wyłącznie trasy narciarskie;
- 3) dopuszcza się lokalizację oznakowania tras narciarskich i tablic kierunkowych na zasadach ustalonych w §6 ust. 6 pkt. 10,
- 4) minimalny wskaźnik intensywności zabudowy: 0,001,
- 5) maksymalny wskaźnik intensywności zabudowy: 0,8,
- 6) maksymalna powierzchnia zabudowy: 40%,
- 7) maksymalny gabaryt budynków: 12 m,
- 8) minimalny udział powierzchni biologicznie czynnej: 40%,
- 9) maksymalna wysokość zabudowy:

- a) budynków mieszkalnych i usługowych – 12 m,
- b) budynków pomocniczych, garażowych, gospodarczych oraz garażowo – gospodarczych – 5 m,
- c) budowli i urządzeń - 15 m.

10) geometria dachów: dwu lub wielospadowe o nachyleniu od 25° do 55°.

§ 45. 1. Wyznacza się **tereny rolne**, oznaczone na rysunku planu symbolami **R 01 do R 89**, o przeznaczeniu:

1) Podstawowym:

- a) tereny upraw rolnych,
- b) zieleń;

2) Dopuszczalnym: sieci, obiekty i urządzenia infrastruktury technicznej;

2. Dla terenów wymienionych w §45 ust.1 ustala się następujące zasady zabudowy i zagospodarowania:

- 1) zakaz zabudowy, za wyjątkiem zachowania istniejącej,
- 2) zakaz grodzenia,
- 3) dopuszcza się remont, nadbudowę, rozbudowę i przebudowę istniejących obiektów, z zastrzeżeniem, że parametry istniejących budynków nie mogą się zwiększyć o więcej jak 15% (dla zabudowy zagrodowej o 40%).

§ 46. 1. Wyznacza się **tereny zabudowy zagrodowej z agroturystyką**, oznaczone na rysunku planu symbolem **RMa 01 do RMa12**, o przeznaczeniu:

1) Podstawowym:

- a) tereny zabudowy zagrodowej,
- b) agroturystyka;

2) Dopuszczalnym:

- a) budynki pomocnicze,
- b) budynki garażowe, gospodarcze oraz garażowo – gospodarcze,
- c) nośniki reklamowo - informacyjne,
- d) trasy narciarskie,
- e) sieci, obiekty i urządzenia infrastruktury technicznej, w tym: oświetlenie tras narciarskich oraz systemy naśnieżania;

2. Dla terenów wymienionych w §46 ust.1 ustala się następujące zasady zabudowy i zagospodarowania:

- 1) nakaz realizacji oświetlenia tras narciarskich w sposób kierunkowy oświetlający wyłącznie trasy narciarskie; za wyjątkiem terenów RMa 05, RMa 06, RMa 07, RMa 08, RMa 09, RMa 10, RMa 11 dla których obowiązuje zakaz oświetlania tras narciarskich,
- 2) dopuszcza się lokalizację oznakowania tras narciarskich i tablic kierunkowych na zasadach ustalonych w §6 ust. 6 pkt. 10,
- 3) minimalny wskaźnik intensywności zabudowy: 0,001,
- 4) maksymalny wskaźnik intensywności zabudowy: 0,6,
- 5) maksymalna powierzchnia zabudowy: 30%,
- 6) maksymalny gabaryt budynków: 12 m,
- 7) minimalny udział powierzchni biologicznie czynnej: 55%,
- 8) maksymalna wysokość zabudowy:
 - a) budynków pomocniczych, garażowych, gospodarczych oraz garażowo – gospodarczych – 5 m,

- b) budynków pozostałych – 6 m,
- c) budowli i urządzeń - 9 m.

9) geometria dachów: dwu lub wielospadowe o nachyleniu od 25° do 55°.

10) dopuszcza się remont, nadbudowę, rozbudowę i przebudowę istniejących obiektów, z zastrzeżeniem, że parametry istniejących budynków nie mogą się zwiększyć o więcej jak 15% (dla zabudowy zagrodowej o 40%).

§ 47. 1. Wyznacza się **tereny zieleni**, oznaczone na rysunku planu symbolami **Z 01 do Z 09**, o przeznaczeniu:

- 1) Podstawowym: zieleń nieurządzona;
- 2) Dopuszczalnym:
 - a) nieutwardzone ciągi piesze i ścieżki rowerowe,
 - b) sieci, obiekty i urządzenia infrastruktury technicznej;

2. Dla terenów wymienionych w §47 ust.1 ustala się następujące zasady zabudowy i zagospodarowania:

- 1) zakaz zabudowy kubaturowej,
- 2) zakaz grodzenia,
- 3) ochrona istniejącej zieleni, w szczególności drzewostanu,
- 4) maksymalna wysokość budowli i urządzeń – 9 m.

§ 48. 1. Wyznacza się **tereny lasów**, oznaczone na rysunku planu symbolami **ZL 01 do ZL 65**, o przeznaczeniu:

- 1) Podstawowe: lasy;
- 2) Dopuszczalne:
 - a) nieutwardzone ciągi piesze i ścieżki rowerowe nie wymagające wycinki drzewostanu,
 - b) ścieżki dydaktyczne,
 - c) parkingi;

2. Dla terenów wymienionych w §48 ust.1 ustala się zasady zabudowy i zagospodarowania – stosownie do ustawy o lasach.

§ 49. 1. Wyznacza się **teren lasów**, oznaczony na rysunku planu symbolem **ZLp 01**, o przeznaczeniu:

- 1) Podstawowe:
 - a) lasy,
 - b) parki linowe;
- 2) Dopuszczalne:
 - a) nieutwardzone ciągi piesze, w tym ścieżki dydaktyczne i ścieżki rowerowe, nie wymagające wycinki drzewostanu,
 - b) nośniki reklamowo – informacyjne,
 - c) obiekty małej architektury,
 - d) sieci, obiekty i urządzenia infrastruktury technicznej;

2. Dla terenów wymienionych w §49 ust.1 ustala się następujące zasady zabudowy i zagospodarowania:

- 1) zakaz zabudowy kubaturowej,
- 2) zakaz grodzenia,
- 3) nakaz ochrony i pielęgnacji drzewostanu, szczególnie starodrzewu,

4) zakaz utwardzania nawierzchni.

§ 50. 1. Wyznacza się **teren wód śródlądowych – zbiornik wodny**, oznaczony na rysunku planu symbolem **W 01**, o przeznaczeniu:

- 1) Podstawowe: zbiornik przeciwpożarowy z możliwością wykorzystania do celów zaśnieżania;
- 2) Dopuszczalne:
 - a) tereny rekreacyjno – wypoczynkowe,
 - b) obiekty małej architektury,
 - c) trasy narciarskie,
 - d) ścieżki piesze, ciągi piesze.
 - e) ścieżki dydaktyczne,
 - f) drogi wewnętrzne,
 - g) sieci, obiekty i urządzenia infrastruktury technicznej, w tym: oświetlenie tras narciarskich i wyciągów narciarskich oraz systemy naśnieżania;

2. Dla terenów wymienionych w §50 ust.1 ustala się następujące zasady zabudowy i zagospodarowania:

- 1) zakaz zabudowy budynkami, za wyjątkiem budynków związanych bezpośrednio z obsługą techniczną zbiornika
- 2) nakaz realizacji oświetlenia tras narciarskich w sposób kierunkowy oświetlający wyłącznie trasy narciarskie;
- 3) nakaz obsadzenia zielenią wysoką skarpy zbiornika,
- 4) dopuszcza się lokalizację oznakowania tras narciarskich i tablic kierunkowych na zasadach ustalonych w §6 ust. 6 pkt 10,
- 5) maksymalna wysokość zabudowy:
 - a) wysokość zbiornika – 20 m,
 - b) małej architektury – 4 m,
 - c) budynków – 6 m,
 - d) urządzeń - 9 m,
- 6) minimalny udział powierzchni biologicznie czynnej: 95%,
- 7) geometria dachów: dachy płaskie, dwuspadowe lub wielospadowe o kącie nachylenia do 45°,
- 8) maksymalny gabaryt budynków: 15 m.

§ 51. 1. Wyznacza się **tereny wód śródlądowych**, oznaczone na rysunku planu symbolami **Wp 01 do Wp 04**, o przeznaczeniu:

- 1) Podstawowym: wody powierzchniowe płynące;
- 2) Dopuszczalnym: sieci, obiekty i urządzenia infrastruktury technicznej;

2. Dla terenów wymienionych w §51 ust.1 ustala się następujące zasady zabudowy i zagospodarowania:

- 1) zakaz utwardzania nawierzchni,
- 2) zakaz grodzenia,
- 3) nakaz ochrony i pielęgnacji drzewostanu, szczególnie starodrzewu oraz cieków wodnych wraz z roślinnością rozwiniętą w strefach przybrzeżnych.

§ 52. 1. Wyznacza się **tereny infrastruktury wodociągowej**, oznaczone na rysunku planu symbolami **Wuo 01 do Wuo 02**, o przeznaczeniu:

- 1) Podstawowym:

- a) ujęcia wód,
 - b) sieć wodociągowa;
- 2) Dopuszczalnym:
- a) drogi wewnętrzne,
 - b) sieci, obiekty i urządzenia infrastruktury technicznej;
2. Dla terenów wymienionych w §52 ust.1 ustala się następujące zasady zabudowy i zagospodarowania:
- 1) minimalny wskaźnik intensywności zabudowy: 0,01,
 - 2) maksymalny wskaźnik intensywności zabudowy: 0,9,
 - 3) maksymalna powierzchnia zabudowy:
 - a) dla Wuo 01 - 10%,
 - b) dla Wuo 02 - 90%,
 - 4) maksymalny gabaryt budynków: 10 m,
 - 5) minimalny udział powierzchni biologicznie czynnej:
 - a) dla Wuo 01 - 85%,
 - b) dla Wuo 02 - 5%,
 - 6) maksymalna wysokość zabudowy: budynków, budowli i urządzeń - 6 m.
 - 7) geometria dachów: dachy płaskie, dwuspadowe lub wielospadowe o kącie nachylenia do 45°.

§ 53. 1. Wyznacza się **teren infrastruktury wodociągowej**, oznaczony na rysunku planu symbolem **Wo 01**, o przeznaczeniu: sieć wodociągowa;

2. Dla terenów wymienionych w §53 ust.1 ustala się następujące zasady zabudowy i zagospodarowania: zakaz zabudowy kubaturowej.

§ 54. 1. Wyznacza się **teren drogi publicznej klasy głównej**, oznaczony na rysunku planu symbolem **KDG 01**, o przeznaczeniu:

- 1) Podstawowym: droga publiczna klasy głównej;
- 2) Dopuszczalnym: sieci, obiekty i urządzenia infrastruktury technicznej;

2. Dla terenów wymienionych w §54 ust.1 ustala się następujące zasady zabudowy i zagospodarowania: szerokość w liniach rozgraniczających - wg rysunku planu.

§ 55. 1. Wyznacza się **tereny dróg publicznych klasy lokalnej**, oznaczone na rysunku planu symbolami **KDL 01 do KDL 02**, o przeznaczeniu:

- 1) Podstawowym: droga publiczna klasy lokalnej;
- 2) Dopuszczalnym: sieci, obiekty i urządzenia infrastruktury technicznej;

2. Dla terenów wymienionych w §55 ust.1 ustala się następujące zasady zabudowy i zagospodarowania: szerokość w liniach rozgraniczających - wg rysunku planu.

§ 56. 1. Wyznacza się **tereny dróg publicznych klasy dojazdowej**, oznaczone na rysunku planu symbolami **KDD 01 do KDD 08**, o przeznaczeniu:

- 1) Podstawowym: droga publiczna klasy dojazdowej;
- 2) Dopuszczalnym:
 - a) sieci, obiekty i urządzenia infrastruktury technicznej,
 - b) miejsca parkingowe dla terenu KDD 08;

2. Dla terenów wymienionych w §56 ust.1 ustala się następujące zasady zabudowy i zagospodarowania: szerokość w liniach rozgraniczających - wg rysunku planu.

§ 57. 1. Wyznacza się **tereny dróg publicznych klasy lokalnej**, oznaczone na rysunku planu symbolami **KDLusn 01 do KDLusn 02**, o przeznaczeniu:

1) Podstawowym:

- a) droga publiczna klasy lokalnej,
- b) trasy narciarskie;

2) Dopuszczalnym:

- a) trasy saneczkowe,
- b) sieci, obiekty i urządzenia infrastruktury technicznej;

2. Dla terenów wymienionych w §57 ust.1 ustala się następujące zasady zabudowy i zagospodarowania:

- 1) szerokość w liniach rozgraniczających - wg rysunku planu.
- 2) nakaz realizacji skrzyżowania tras narciarskich z drogą publiczną w dwóch poziomach,
- 3) zakaz realizacji oświetlenia tras narciarskich,
- 4) dopuszcza się lokalizację oznakowania tras narciarskich i tablic kierunkowych na zasadach ustalonych w §6 ust. 6 pkt. 10.

§ 58. 1. Wyznacza się **tereny dróg publicznych klasy dojazdowej**, oznaczone na rysunku planu symbolami **KDDusn 01 do KDDusn 05**, o przeznaczeniu:

1) Podstawowym:

- a) droga publiczna klasy dojazdowej,
- b) trasy narciarskie;

2) Dopuszczalnym:

- a) trasy saneczkowe,
- b) sieci, obiekty i urządzenia infrastruktury technicznej
- c) miejsca parkingowe dla tereny KDDusn 05;

2. Dla terenów wymienionych w §58 ust.1 ustala się następujące zasady zabudowy i zagospodarowania:

- 1) szerokość w liniach rozgraniczających - wg rysunku planu.
- 2) nakaz realizacji skrzyżowania tras narciarskich z drogą publiczną w dwóch poziomach,
- 3) nakaz realizacji oświetlenia tras narciarskich w sposób kierunkowy oświetlający wyłącznie trasy narciarskie, za wyjątkiem terenu KDDusn 05 dla którego obowiązuje zakaz oświetlania tras narciarskich,
- 4) dopuszcza się lokalizację oznakowania tras narciarskich i tablic kierunkowych na zasadach ustalonych w §6 ust. 6 pkt. 10.

§ 59. 1. Wyznacza się **teren drogi wewnętrznej**, oznaczony na rysunku planu symbolem **KDW 01**, o przeznaczeniu:

1) Podstawowym: droga wewnętrzna,

2) Dopuszczalnym: sieci, obiekty i urządzenia infrastruktury technicznej;

2. Dla terenów wymienionych w §59 ust.1 ustala się następujące zasady zabudowy i zagospodarowania: szerokość w liniach rozgraniczających - wg rysunku planu.

Rozdział 3.

Przepisy końcowe i przejściowe.

§ 60. Wykonanie Uchwały powierza się Burmistrzowi Miasta Szczyrk.


§ 61. Uchwała podlega ogłoszeniu w Dzienniku Urzędowym Województwa Śląskiego.

§ 62. Uchwała wchodzi w życie po upływie 14 dni od dnia jej ogłoszenia w Dzienniku Urzędowym Województwa Śląskiego.

Wiceprzewodniczący Rady Miejskiej w Szczyrku


Andrzej Łaciak

MIEJSCOWY PLAN ZAGOSPODAROWANIA PRZESTRZENNEGO DLA FRAGMENTU MIASTA SZCZYRK OBEJMUJĄCY TERENY POŁOŻONE W REJONIE POŚREDNIEGO, SOLISKA, CZYRNEJ, MAŁEGO SKRZYCZNEGO ORAZ CZĘŚCI ZACHODNIEJ STOKU SKRZYCZNEGO

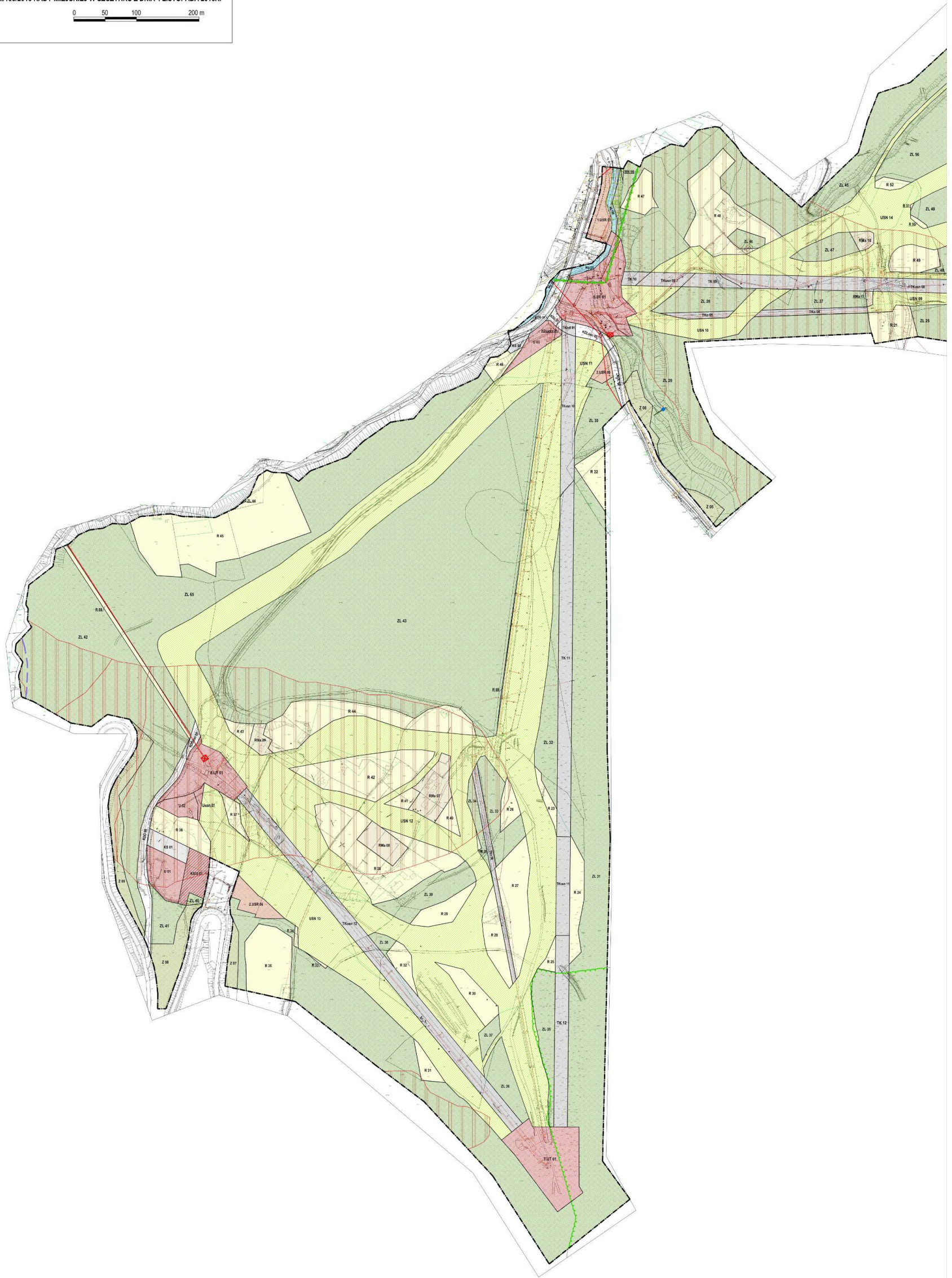


ZALĄCZNIK NR 1
DO UCHWAŁY NR XXXIII/185/2016 RADY MIEJSKIEJ W SZCZYRKU Z DNIA 4 LISTOPADA 2016R.


SKALA 1:2000



SEKCJA NR 1

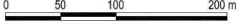


MIEJSKOWY PLAN ZAGOSPODAROWANIA PRZESTRZENNEGO DLA FRAGMENTU MIASTA SZCZYRK OBEJMUJĄCY TERENY POŁOŻONE W REJONIE POŚREDNIEGO, SOLISKA, CZYRNEJ, MAŁEGO SKRZYCZNEGO ORAZ CZĘŚCI ZACHODNIEJ STOKU SKRZYCZNEGO

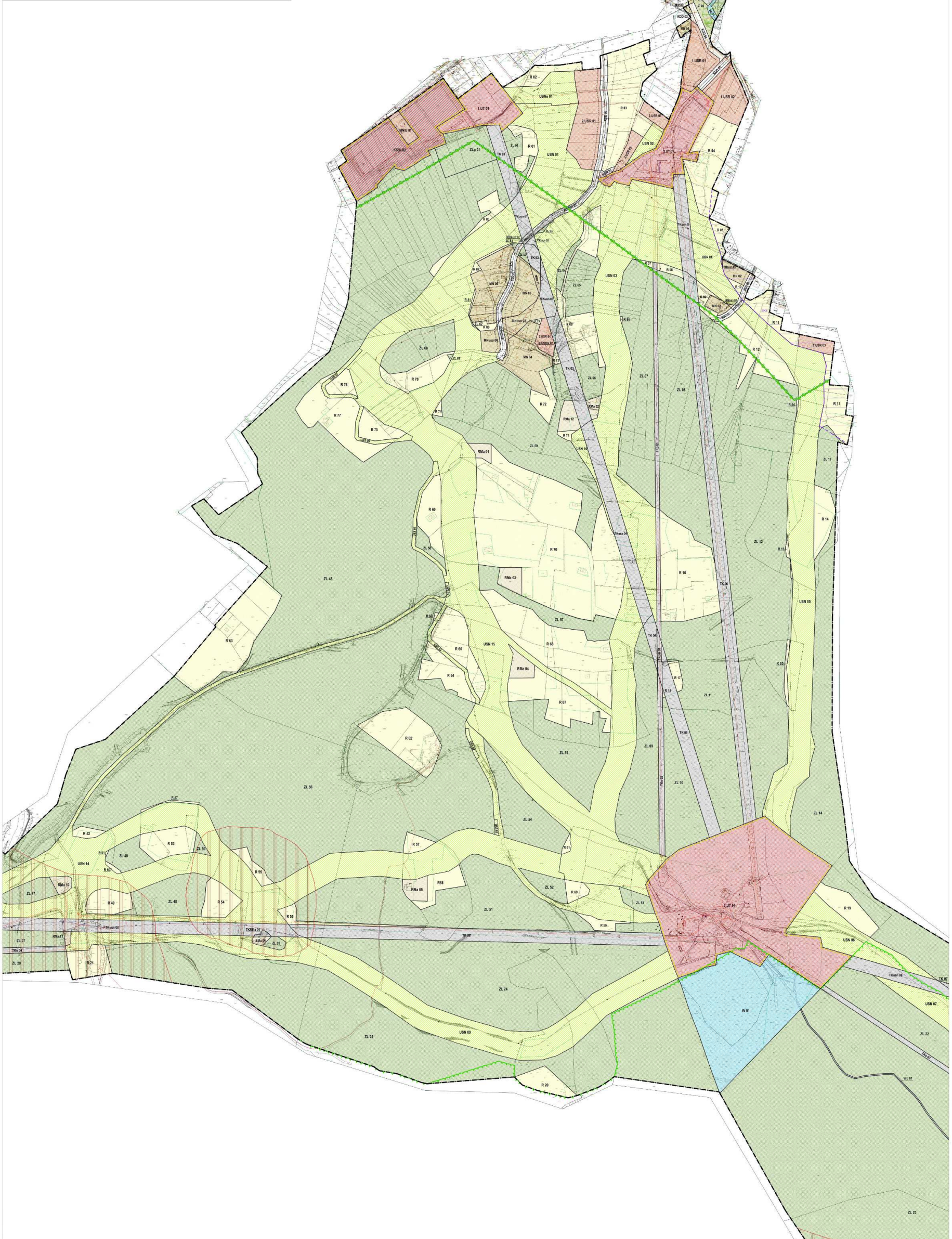


ZAŁĄCZNIK NR 1
DO UCHWAŁY NR XXXIII/185/2016 RADY MIEJSKIEJ W SZCZYRKU Z DNIA 4 LISTOPADA 2016R.

SKALA 1:2000



SEKCJA NR 2



Załącznik Nr 2
do Uchwały Nr XXXIII/185/2016
Rady Miejskiej w Szczyrku
z dnia 4 listopada 2016 r.

ROZSTRZYGNIECIE
o sposobie rozpatrzenia uwag do projektu planu

Na podstawie art. 20 ust. 1 ustawy z dnia 27 marca 2003 roku o planowaniu i zagospodarowaniu przestrzennym (Dz. U. z 2016 r., poz. 778 z późniejszymi zmianami) Rada Miejska w Szczyrku postanawia – w oparciu o dokumentację z wyłożenia projektu planu do publicznego wglądu:

1. **nie uwzględnić** uwag złożonych w trakcie wyłożenia:

Imię i nazwisko	Pismo z dnia	Nr działki
Jolanta Tarnawa Aleksander Tarnawa	16.09.2016 r.	7191
Wiesław Marek	30.09.2016 r.	8232/2
Stowarzyszenie Pracownia na rzecz Wszystkich Istot Prezes PNRWI: Radosław Ślusarczyk (w części dotyczącej miejscowego planu zagospodarowania przestrzennego)	19.10.2016 r.	-

Załącznik Nr 3
do Uchwały Nr XXXIII/185/2016
Rady Miejskiej w Szczyrku
z dnia 4 listopada 2016 r.

ROZSTRZYGNIECIE

o sposobie realizacji, zapisanych w planie, inwestycji z zakresu infrastruktury technicznej, które należą do zadań własnych gminy, oraz zasadach ich finansowania, zgodnie z przepisami o finansach publicznych

Na podstawie art. 20 ust. 1 ustawy z dnia 27 marca 2003 roku o planowaniu i zagospodarowaniu przestrzennym (Dz. U. z 2016 r., poz. 778 z późniejszymi zmianami) Rada Miejska w Szczyrku uchwalając miejscowy plan zagospodarowania przestrzennego dla fragmentu miasta Szczyrk obejmujący tereny położone w rejonie Pośredniego, Soliska, Czynnej, Małego Skrzycznego oraz części zachodniej stoku Skrzycznego, przyjmuje ustalenia planu, stwierdzając, że uchwalenie planu wymaga realizacji inwestycji z zakresu infrastruktury technicznej, które należą do zadań własnych gminy.

Rada Miejska w Szczyrku wskazuje następujące sposoby realizacji i zasady finansowania:

1. Zapisane w planie inwestycje z zakresu infrastruktury technicznej, które należą do zadań własnych gminy, stosownie do art. 216 ust. 2 punkt 1 ustawy z dnia 27 sierpnia 2009 roku o finansach publicznych (Dz.U. z 2013 poz. 885 z późniejszymi zmianami), finansowane będą z budżetu Gminy Szczyrk.
2. Dopuszcza się finansowanie ze środków podmiotów prywatnych, na podstawie partnerstwa publiczno – prywatnego.
3. Dopuszcza się finansowanie ze środków pochodzących z budżetu Unii Europejskiej, stosownie do art. 5 ust. 1 punkt 2 i 3 ustawy z dnia 27 sierpnia 2009 roku o finansach publicznych (Dz.U. z 2013 r. poz. 885 z późniejszymi zmianami) oraz art. 3 ust. 3 punkt 2 ustawy z dnia 13 listopada 2003 roku o dochodach jednostek samorządu terytorialnego (tekst jednolity: Dz.U. z 2015 r. poz. 513, z późniejszymi zmianami).
4. Dopuszcza się finansowanie lub dofinansowanie ze środków pochodzących z budżetu państwa, stosownie do art. 132 ust. 2 pkt 6 lit. a) ustawy z dnia 27 sierpnia 2009 roku o finansach publicznych (Dz.U. z 2013 r. poz. 885 z późniejszymi zmianami).