



DZIENNIK URZĘDOWY

WOJEWÓDZTWA PODKARPACKIEGO

Rzeszów, dnia 27 marca 2017 r.

Poz. 1193

UCHWAŁA NR XX/148/2017 RADY GMINY BRZYSKA

z dnia 28 lutego 2017 r.

w sprawie uchwalenia miejscowego planu zagospodarowania przestrzennego Gminy Brzyska w miejscowości Wróblowa i Dąbrówka „Wróblowa”

Na podstawie art. 18 ust. 2 pkt 5 ustawy z dnia 8 marca 1990 r. o samorządzie gminnym (t.j., Dz. U. z 2016 r. poz. 446 z późn. zm.) oraz art. 20 ust. 1 ustawy z dnia 27 marca 2003 r. o planowaniu i zagospodarowaniu przestrzennym (t.j., Dz. U. z 2016 r. poz. 778 z późn. zm.) po stwierdzeniu, że plan nie narusza ustaleń Studium uwarunkowań i kierunków zagospodarowania przestrzennego Gminy Brzyska uchwalonego uchwałą Nr XXXXI/233/02 Rady Gminy Brzyska z dnia 31 lipca 2002 r., Rada Gminy Brzyska uchwała co następuje:

§ 1. 1. Uchwała się miejscowy plan zagospodarowania przestrzennego dla obszaru gminy Brzyska w miejscowości Wróblowa i Dąbrówka „Wróblowa”, zwany dalej planem.

2. Plan obejmuje obszar o powierzchni około 28,7 ha, położony w miejscowościach Wróblowa i Dąbrówka w gminie Brzyska, w granicy wskazanej na rysunku planu, zgodnej z załącznikiem graficznym nr 1 do Uchwały nr VI/46/2015 Rady Gminy Brzyska z dnia 31 sierpnia 2015 r. w sprawie przystąpienia do sporządzenia miejscowego planu zagospodarowania przestrzennego Gminy Brzyska w miejscowości Wróblowa i Dąbrówka „Wróblowa”.

3. Załącznikami do niniejszej uchwały są:

- 1) załącznik Nr 1 - rysunek planu w skali 1:2000, stanowiący integralną część niniejszej uchwały, obowiązujący w zakresie:
 - a) granic obszaru objętego planem,
 - b) linii rozgraniczających tereny o różnym przeznaczeniu lub różnych zasadach zagospodarowania,
 - c) przeznaczenia terenu wg symboli ustalonych w § 3,
 - d) filaru ochronnego złoża;
- 2) załącznik Nr 2 - rozstrzygnięcie o sposobie realizacji, zapisanych w planie inwestycji z zakresu infrastruktury technicznej, które należą do zadań własnych Gminy oraz zasadach ich finansowania.

§ 2. 1. Ilekroć w niniejszej uchwale jest mowa o:

- 1) planie – należy przez to rozumieć miejscowy plan zagospodarowania przestrzennego, o którym mowa w §1;
- 2) terenie – należy przez to rozumieć teren wyznaczony w planie, ograniczony na rysunku planu liniami rozgraniczającymi, oznaczony symbolem przypisanym do tego terenu;
- 3) podstawowym przeznaczeniu – należy przez to rozumieć ustalony w planie sposób zagospodarowania działek w obrębie obszaru wyznaczonego liniami rozgraniczającymi, któremu winny być podporządkowane

inne sposoby zagospodarowania określone jako dopuszczone, uzupełniające i wzbogacające podstawowy sposób zagospodarowania;

- 4) filarze ochronnym - należy przez to rozumieć część złoża wraz z zalegającym na nim nadkładem poza górnym bezpiecznym obrzeżem wyrobiska odkrywkowego, pozostawioną dla ochrony obiektów naziemnych i podziemnych (bez prawa do eksploatacji);
- 5) górnym bezpiecznym obrzeżu wyrobiska odkrywkowego - należy przez to rozumieć zamkniętą górną krawędź wyrobiska odkrywkowego;
- 6) nadkładzie - należy przez to rozumieć warstwy gruntu zalegające nad eksploatowanym złożem kruszywa naturalnego;
- 7) dojazdach niewydzielonych – należy przez to rozumieć nie wydzielone liniami rozgraniczającymi na rysunku planu istniejące i projektowane dojazdy, zapewniające obsługę obiektów w ramach terenów inwestycji przez dostęp do dróg publicznych;
- 8) przepisach odrębnych – należy przez to rozumieć przepisy ustaw wraz z aktami wykonawczymi.

2. Pozostałe określenia użyte w uchwale należy rozumieć zgodnie z ich definicjami określonymi w przepisach odrębnych.

§ 3. 1. Ustala się następujące symbole dla określenia podstawowego przeznaczenia terenów:

- 1) **ZN** - tereny objęte formami ochrony przyrody zgodnie z przepisami o ochronie przyrody;
- 2) **PE** - teren eksploatacji złoża „Wróblowa”;
- 3) **R** - tereny rolne;
- 4) **KDD** - teren drogi publicznej klasy D (dojazdowej).

2. Wprowadza się następujące oznaczenia i zasady ich stosowania:

- 1) Każdy teren o różnym przeznaczeniu lub różnych zasadach zagospodarowania na rysunku planu oraz w tekście niniejszej uchwały wyróżniono symbolem wraz z cyfrą np. ZN.1, gdzie:
 - a) symbol – oznacza podstawowe przeznaczenie terenu,
 - b) cyfra – oznacza kolejny numer porządkowy terenu wyróżniający go spośród pozostałych terenów.
- 2) Każdy teren o różnym przeznaczeniu lub różnych zasadach zagospodarowania na rysunku planu został ograniczony linią rozgraniczającą obowiązującą w osi jej oznaczenia graficznego.

§ 4. Na obszarze objętym planem ustala się:

- 1) w zakresie zasad ochrony i kształtowania ładu przestrzennego: zakaz lokalizacji obiektów tymczasowych, za wyjątkiem tymczasowych obiektów na okres eksploatacji złóż kruszywa naturalnego „Wróblowa” oraz na czas budowy;
- 2) zasady ochrony środowiska, przyrody i krajobrazu kulturowego:
 - a) zachować warunki wynikające z położenia terenów w obszarze Natura 2000 PLH180052 „Wisłoka z dopływami” poprzez zagospodarowanie terenów zgodnie z ustaleniami szczegółowymi dla terenów;
 - b) obowiązek zachowania filarów ochronnych wskazanych na rysunku planu oraz wynikających z przepisów odrębnych,
 - c) na całym obszarze planu zakazuje się lokalizowania budynków,
 - d) na całym obszarze planu nie dopuszcza się trwałego składowania mas ziemnych nadkładu,
 - e) działania w zakresie eksploatacji nie mogą utrudniać swobodnego spływu wód powodziowych i powodować wzrostu zagrożenia powodziowego na terenach przyległych,
 - f) zakaz odwodnienia wyrobiska poeksploatacyjnego w okresie eksploatacji,
 - g) nakaz ochrony siedlisk gatunków chronionych. W przypadku likwidacji tego typu siedlisk występujących na terenie projektowanych prac eksploatacyjnych, postępować stosownie do przepisów o ochronie przyrody,

h) zakaz realizacji przedsięwzięć mogących zawsze znacząco oddziaływać na środowisko, za wyjątkiem:

- przedsięwzięć, dla których ocena oddziaływania na środowisko wykaze dotrzymanie standardów jakości środowiska poza terenem przedsięwzięcia,
- infrastruktury technicznej;

3) obsługę komunikacyjną:

- a) z drogi KDD.1 oraz poprzez dojazdy niewydzielone w ramach terenów,
- b) w terenie drogi publicznej w miejscu przepływu cieków i rowów ustala się obowiązek realizacji urządzeń gwarantujących zachowanie ich ciągłości;

4) zasady obsługi w zakresie infrastruktury technicznej:

- a) gromadzenie i usuwanie odpadów komunalnych i innych na zasadach obowiązujących w gminie Brzyska oraz w przepisach powszechnie obowiązujących, w tym odpady powstałe i związane z pracą maszyn i środków transportu, segregować oraz magazynować w szczelnych pojemnikach i przekazywać do odzysku lub unieszkodliwiania,
- b) w zakresie gospodarki ściekami sanitarnymi: z terenu eksploatacji złoża „Wróblowa” odprowadzanie ścieków sanitarnych z zastosowaniem przenośnych kabin wc lub sanitarnych przyczep kontenerowych,
- c) odprowadzenie ścieków z powierzchni dróg do kanalizacji deszczowej; w przypadku jej braku dopuszcza się odwodnienie dróg za pomocą systemu rowów otwartych i osadników bądź innych urządzeń odwodnienia powierzchniowego,
- d) dopuszcza się korekty przebiegu, przebudowę istniejącej sieci oraz budowę nowej sieci i urządzeń infrastruktury telekomunikacyjnej, stosownie do szczegółowych rozwiązań technicznych, w sposób nie kolidujący z innymi ustaleniami planu;

5) szczególne warunki zagospodarowania terenów oraz ograniczenia w ich użytkowaniu, w tym zabudowy:

- a) na obszarach szczególnego zagrożenia powodzią (obszar na którym prawdopodobieństwo wystąpienia powodzi jest średnie i wynosi raz na 100 lat [Q1%], które swoim zasięgiem obejmują również obszar na którym prawdopodobieństwo wystąpienia powodzi jest wysokie i wynosi raz na 10 lat [Q10%]), oznaczonych na rysunku planu, obowiązują zakazy, nakazy, dopuszczenia i ograniczenia w zagospodarowaniu wynikające z ustawy Prawo wodne, a dotyczące ochrony przed powodzią,
- b) należy pozostawić filar ochronny o szerokości minimum 100 m od górnej krawędzi skarpy brzegowej rzeki Wisłoki oraz wyznaczonych na rysunku planu o szerokości minimum 10 m od drogi KDD.1 oraz rowów melioracyjnych; w obrębie filara ochronnego obowiązuje zakaz prowadzenia eksploatacji kruszywa, składowania humusu, nadkładu i urobku oraz przekształcania terenu w inny sposób, przy czym dopuszcza się działania związane z ochroną przeciwpowodziową,
- c) dla wszystkich cieków naturalnych i rowów melioracyjnych obowiązuje ich ochrona i zachowanie ciągłości oraz zakaz zabudowy w pasie:
 - 5 m (obustronnie) od górnej krawędzi skarpy brzegowej rowu melioracyjnego,
 - zachować od linii brzegu rowu melioracyjnego pas nie mniejszy niż 3,0 m wolny od ogrodzeń oraz innych obiektów i urządzeń budowlanych nie związanych z utrzymaniem i eksploatacją rowów wraz z niezbędnym dojściem i dojazdem,
- d) w pasach, o których mowa w lit. c dopuszcza się:
 - budowę urządzeń wodnych, w tym regulacyjnych związanych z bezpieczeństwem przeciwpowodziowym,
 - prowadzenie robót eksploatacyjnych i konserwacyjnych związanych z bezpieczeństwem przeciwpowodziowym,
- e) uwzględnić położenie terenów w zasięgu Głównego Zbiornika Wód Podziemnych (GZWP – nr 433 „Dolina Rzeki Wisłoka”) poprzez zagospodarowanie terenów zgodnie z ustaleniami planu.

§ 5. 1. Wyznacza się **tereny objęte formami ochrony przyrody zgodnie z przepisami o ochronie przyrody**, oznaczone na rysunku planu symbolami od **ZN.1** do **ZN.4** z podstawowym przeznaczeniem pod zielenią nieurządzoną w granicach obszaru Natura 2000 PLH180052 „Wisłoka w dopływami”.

2. W terenach wyznaczonych w ust. 1 poza podstawowym przeznaczeniem dopuszcza się:

- 1) urządzenia służące regulacji i utrzymaniu wód;
- 2) wody stojące i płynące.

3. Pozostałe zasady jak w § 4 niniejszej uchwały

§ 6. 1. Wyznacza się **tereny rolne**, oznaczone na rysunku planu symbolami **R.1** oraz **R.2**, z podstawowym przeznaczeniem pod użytki rolne.

2. W terenach wyznaczonych w ust. 1 poza podstawowym przeznaczeniem dopuszcza się:

- 1) łąki i pastwiska;
- 2) uprawy ogrodnicze;
- 3) sady produkcyjne;
- 4) urządzenia służące regulacji i utrzymaniu wód;
- 5) sieci i urządzenia infrastruktury technicznej przy zachowaniu przepisów odrębnych w zakresie ochrony gruntów rolnych i leśnych.

3. Pozostałe zasady jak w § 4 niniejszej uchwały.

§ 7. 1. Wyznacza się **teren eksploatacji złoża „Wróblowa”**, oznaczony na rysunku planu symbolem **PE.1** z podstawowym przeznaczeniem pod eksploatację złoża kruszywa naturalnego „Wróblowa”.

2. W terenie wyznaczonym w ust. 1 poza podstawowym przeznaczeniem dopuszcza się:

- 1) obiekty i urządzenia służące eksploatacji górniczej;
- 2) drogi i ciągi technologiczne;
- 3) urządzenia służące regulacji i utrzymaniu wód.

3. Ustala się następujące zasady i warunki zagospodarowania terenu:

- 1) zagospodarowanie i sposób użytkowania terenów filarów ochronnych, w których wykluczona jest eksploatacja złoża, nie może utrudniać eksploatacji wyrobiska odkrywkowego oraz użytkowania terenów chronionych;
- 2) nakazuje się prowadzenie eksploatacji odkrywkowej złoża w sposób gwarantujący ochronę wód powierzchniowych i podziemnych przed zanieczyszczeniem;
- 3) zakazuje się sztucznego obniżania poziomu wód gruntowych przez odprowadzanie wody z wyrobiska odkrywkowego;
- 4) zakazuje się składowania jakichkolwiek odpadów w wyrobisku odkrywkowym;
- 5) zakazuje się lokalizowania obiektów, budowli i urządzeń budowlanych niezwiązanych z eksploatacją złoża;
- 6) dopuszcza się wykorzystanie mas ziemnych nadkładu do prac rekultywacyjnych.

4. Ustala się w zakresie rekultywacji po zakończonej eksploatacji kierunek rolno-wodny.

5. Zagospodarowanie terenów wyznaczonych w ust.1 wymaga uwzględnienia:

- 1) położenia w granicach wskazanych na rysunku planu obszarów szczególnego zagrożenia powodzią, na których:
 - a) prawdopodobieństwo wystąpienia powodzi jest średnie i wynosi raz na 100 lat (Q1 %),
 - b) prawdopodobieństwo wystąpienia powodzi jest wysokie i wynosi raz na 10 lat (Q10 %), według sporządzonych przez Prezesa Krajowego Zarządu Gospodarki Wodnej map zagrożenia powodziowego w ramach projektu pn. „Informatyczny system osłony kraju przed nadzwyczajnymi zagrożeniami” (ISOK);

- 2) położenia w obszarach, na których prawdopodobieństwo wystąpienia powodzi jest niskie i wynosi raz na 500 lat (Q0,2 %);
 - 3) przed realizacją przedsięwzięcia uzyskania niezbędnych decyzji i pozwoleń wynikających z przepisów odrębnych, w tym z zakresu prawa wodnego.
6. Pozostałe zasady jak w § 4 niniejszej uchwały.

§ 8. 1 Wyznacza się **teren drogi publicznej klasy D (dojazdowej)**, oznaczony na rysunku planu symbolem **KDD.1** z podstawowym przeznaczeniem pod drogę publiczną klasy D wraz z urządzeniami towarzyszącymi oraz siecią infrastruktury odwodnienia i oświetlenia.

2. W terenie wyznaczonym w ust. 1 poza podstawowym przeznaczeniem dopuszcza się:

- 1) rowy przydrożne otwarte i kryte;
- 2) słupowe stacje transformatorowe.

3. W terenie wyznaczonym w ust. 1 zakazuje się:

- 1) obsadzania zwartą zielenią średnią i wysoką;
- 2) lokalizacji ogrodzeń.

4. Szerokość w liniach rozgraniczających 10 metrów oraz zgodnie z rysunkiem planu.

5. Pozostałe zasady jak w § 4 niniejszej uchwały.

§ 9. W obszarze objętym planem, do czasu zagospodarowania terenów zgodnie z ustaleniami planu, pozostawia się je w dotychczasowym użytkowaniu.

§ 10. Ustala się stawkę procentową, na podstawie której określa się jednorazową opłatę z tytułu wzrostu wartości nieruchomości w związku z uchwaleniem planu, w wysokości 10%.

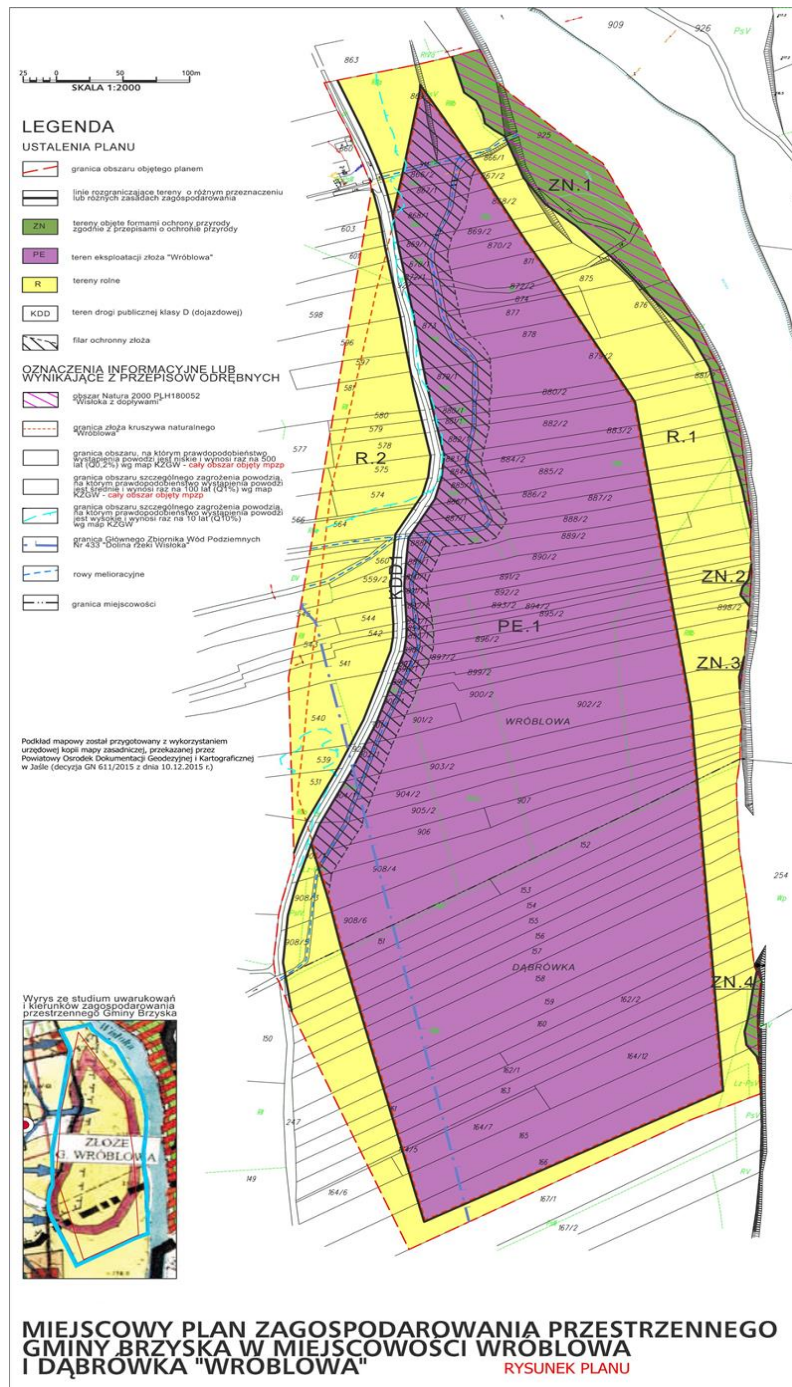
§ 11. Wykonanie uchwały powierza się Wójtowi Gminy Brzyska.

§ 12. Uchwała wchodzi w życie po upływie 14 dni od dnia jej ogłoszenia w Dzienniku Urzędowym Województwa Podkarpackiego.

**Przewodniczący
Rady Gminy Brzyska**

Stanisław Madejczyk

Załącznik Nr 1 do Uchwały Nr XX/148/2017
Rady Gminy Brzyska
z dnia 28 lutego 2017 r.



Przewodniczący
Rady Gminy Brzyska

Stanisław Madejczyk

Załącznik Nr 2 do Uchwały Nr XX/148//2017
Rady Gminy Brzyska
z dnia 28 lutego 2017 r.

ROZSTRZYGNĘCIE
o sposobie realizacji zapisanych w planie inwestycji z zakresu infrastruktury technicznej,
które należą do zadań własnych gminy oraz zasadach ich finansowania

Na podstawie art. 20 ustawy z dnia 27 marca 2003 r. o planowaniu i zagospodarowaniu przestrzennym (t.j. Dz.U. z 2016 r. poz. 778 z późn. zm.) rozstrzyga się sposób realizacji zapisanych w miejscowym planie zagospodarowania przestrzennego Gminy Brzyska w miejscowości Wróblowa i Dąbrówka „Wróblowa” inwestycji z zakresu infrastruktury technicznej, należących do zadań własnych Gminy, oraz zasady finansowania wymienionych w planie inwestycji, zgodnie z przepisami o finansach publicznych:

- 1) zapisane w planie inwestycje z zakresu infrastruktury technicznej, które należą do zadań własnych gminy, finansowane będą z budżetu Gminy Brzyska, z zastrzeżeniem punktów 2, 3 i 4;
- 2) dopuszcza się finansowanie ze środków podmiotów prywatnych i na podstawie partnerstwa publiczno – prywatnego;
- 3) dopuszcza się finansowanie ze środków pochodzących z budżetu Unii Europejskiej;
- 4) dopuszcza się finansowanie lub dofinansowanie ze środków pochodzących z budżetu państwa.

Przewodniczący
Rady Gminy Brzyska

Stanisław Madejczyk