



DZIENNIK URZĘDOWY

WOJEWÓDZTWA WARMIŃSKO-MAZURSKIEGO

Olsztyn, dnia 20 kwietnia 2017 r.

Poz. 1853

UCHWAŁA NR XXXVIII/261/17 RADY MIEJSKIEJ W BARCZEWIE

z dnia 28 marca 2017 r.

w sprawie uchwalenia miejscowego planu zagospodarowania przestrzennego terenu działek nr 66/2, 67/3, 67/5, 67/6, 65/11 w obrębie geodezyjnym Kronowo, gmina Barczewo

Na podstawie art. 18 ust. 2 pkt. 5, ustawy z dnia 8 marca 1990r. o samorządzie gminnym (t. j. Dz.U. z 2016 r. poz. 446 ze zm.) i art. 20 ust.1 ustawy z dnia 27 marca 2003 r. o planowaniu i zagospodarowaniu przestrzennym (t. j. Dz. U. z 2016 r. poz.778 ze zm.), w związku z Uchwałą Nr XXI/136/16 Rady Miejskiej w Barczewie z dnia 26 stycznia 2016 roku, w sprawie przystąpienia do sporządzenia miejscowego planu zagospodarowania przestrzennego terenu działek nr 66/2, 67/3, 67/4, 65/11 w obrębie geodezyjnym Kronowo, gmina Barczewo, Rada Miejska w Barczewie, po stwierdzeniu nie naruszania ustaleń „Studium uwarunkowań i kierunków zagospodarowania przestrzennego miasta i gminy Barczewo”, uchwała, co następuje:

§ 1. Uchwała się Miejscowy plan zagospodarowania przestrzennego terenu działek nr 66/2, 67/3, 67/5, 67/6, 65/11 w obrębie geodezyjnym Kronowo, gmina Barczewo, zwany dalej „planem”.

§ 2. Zakres i granice planu określa Uchwała Nr XXI/136/16 Rady Miejskiej w Barczewie z dnia 26 stycznia 2016 roku w sprawie przystąpienia do sporządzenia miejscowego planu zagospodarowania przestrzennego terenu działek nr 66/2, 67/3, 67/4, 65/11 w obrębie geodezyjnym Kronowo, gmina Barczewo.

§ 3. 1. Uchwalony plan składa się z:

- a) tekstu stanowiącego treść niniejszej uchwały,
- b) rysunku planu w skali 1:100 0 stanowiącego załącznik nr 1 do niniejszej uchwały,
- c) rozstrzygnięcia o sposobie rozpatrzenia uwag zgłoszonych do projektu planu, rozstrzygnięcia o sposobie realizacji, zapisanych w planie, inwestycji z zakresu infrastruktury technicznej które należą do zadań własnych gminy oraz sposobach ich finansowania, zawartych w załączniku nr 2 do niniejszej uchwały,

2. Rysunek planu obowiązuje w następującym zakresie ustaleń planu:

- a) granic terenu objętego planem,
- b) linii rozgraniczających tereny o różnym przeznaczeniu lub różnych zasadach zagospodarowania,
- c) oznaczeń przeznaczenia terenu, odpowiednio: PG – teren kopalni kruszywa naturalnego, PE – teren eksploatacji kruszywa naturalnego, KP - dojazd do nieruchomości otoczonej terenem planu.
- d) istniejących linii energetycznych do przebudowy.

3. Oznaczenia na rysunku planu stanowiące treść informacyjną planu:

- a) granice udokumentowanych złóż kruszywa naturalnego,
- b) granice terenów i obszarów górniczych,

Rozdział 1.

Przepisy ogólne - dotyczące całego terenu objętego planem

§ 4. Ustala się następujące przeznaczenie terenów, oznaczonych na rysunku planu i wydzielonych liniami rozgraniczającymi:

Oznaczenie terenu	Przeznaczenie terenu
1PG	teren istniejącej kopalni kruszywa naturalnego
2PE	teren powierzchniowej eksploatacji kruszywa naturalnego
3PG	teren kopalni kruszywa naturalnego
4PE	teren powierzchniowej eksploatacji kruszywa naturalnego
5KP	dojazd do nieruchomości otoczonej terenem planu

§ 5. Zasady ochrony i kształtowania ładu przestrzennego - zostały określone poprzez ustalenie parametrów zagospodarowania terenu w ustaleniach szczegółowych dla poszczególnych terenów wyznaczonych liniami rozgraniczającym.

§ 6. Zasady ochrony środowiska, przyrody i krajobrazu:

1. Wydobywanie kruszywa powinno odbywać się przy zachowaniu naturalnego poziomu wody gruntowej. Nie zezwala się na sztuczne obniżenie lustra wody gruntowej w celu wydobycia kruszywa.

2. Działalność gospodarcza powinna być prowadzona w taki sposób, aby nie pogorszyć jakości wód.

3. W granicach planu wydobywanie kruszywa naturalnego jest przedsięwzięciem mogącym potencjalnie znacząco oddziaływać na środowisko zgodnie z odpowiednimi przepisami odrębnymi dotyczącymi ochrony środowiska.

4. Działalność związana z eksploatacją złóż nie może powodować ponadnormatywnych obciążeń środowiska uciążliwościami w zakresie hałasu, wibracji, emisji zanieczyszczeń pyłowych i gazowych, zanieczyszczenia wód podziemnych i powierzchniowych, promieniowania elektromagnetycznego poza granicami terenu, do którego inwestor posiada tytuł prawny.

5. Eksploatacja powinna być prowadzona, uwzględniając wymogi technologiczne, w sposób minimalizujący wpływ prowadzonego wydobycia na krajobraz.

6. W obszarze planu nie wskazuje się terenów podlegających ograniczeniom dopuszczalnego poziomu hałasu z tytułu przepisów ochrony środowiska.

§ 7. Zasady ochrony dziedzictwa kulturowego i zabytków oraz dóbr kultury współczesnej – w granicach planu nie występują obiekty i obszary objęte ochroną na podstawie przepisów o ochronie zabytków i opiece nad zabytkami.

§ 8. Wymagania wynikające z potrzeb kształtowania przestrzeni publicznych – w granicach planu nie występują przestrzenie publiczne w rozumieniu art. 2 pkt 6 ustawy o planowaniu i zagospodarowaniu przestrzennym.

§ 9. Parametry i wskaźniki kształtowania zabudowy oraz zagospodarowania terenu określa się w ustaleniach szczegółowych, zawartych w §14 – §18.

§ 10. Sposoby zagospodarowania terenów lub obiektów podlegających ochronie, ustalonych na podstawie odrębnych przepisów:

1. Na terenie opracowania występują udokumentowane geologicznie złoża kopalni, ewidencjonowane w Krajowym Bilansie Zasobów, dla których określa się w ustaleniach planu warunki zagospodarowania terenu.

2. Na terenie opracowania nie występują tereny narażone na niebezpieczeństwo powodzi.

3. Na terenie opracowania nie występują tereny zagrożone osuwaniem się mas ziemnych. Zagrożenie osuwania się mas ziemnych wynikające z planowanego wydobycia kruszywa powinny być eliminowane zgodnie z prawem geologicznym i górnictwem oraz zasadami prowadzenia prac górniczych.

§ 11. Zasady i warunki scalania i podziału nieruchomości objętych planem miejscowym - w granicach planu nie wyznacza się terenów wymagających procedury scalenia i podziału nieruchomości.

§ 12. Szczególne warunki zagospodarowania terenów oraz ograniczenia w ich użytkowaniu.

1. Przy realizacji ustaleń planu należy uwzględnić potrzeby obronności i bezpieczeństwa państwa określone w przepisach odrębnych.

2. Inne warunki i ograniczenia zawarte są w pozostałych ustaleniach planu.

§ 13. Ustalenia dotyczące zasad budowy i modernizacji systemów komunikacji i infrastruktury technicznej.

1. Ustala się obsługę komunikacyjną terenu planu zjazdem z sąsiadującej drogi powiatowej.

2. Obsługa komunikacyjna nieruchomości otoczonej terenem planu – istniejącym zjazdem z drogi powiatowej, poprzez dojazd oznaczony symbolem 5KP na rysunku planu.

3. Planowane zagospodarowanie i użytkowanie terenu nie wymaga podłączenia do gminnej sieci wodno – kanalizacyjnej. Na czas eksploatacji złóż ustala się pobór wody do celów technologicznych z własnego ujęcia, na zasadach określonych w przepisach odrębnych.

4. Ustala się zagospodarowanie wód opadowych i roztopowych w granicach nieruchomości.

5. Przyłączenie do sieci elektroenergetycznej obszaru objętego planem będzie następowało na ogólnych zasadach przyłączenia odbiorców u właściwego terenowo dysponenta sieci.

6. W zakresie sieci i urządzeń infrastruktury telekomunikacyjnej mają zastosowanie właściwe przepisy odrębne.

7. Ustala się możliwość przebudowy istniejącego wodociągu i linii telekomunikacyjnych zgodnie z przepisami odrębnymi.

8. W związku z kolizją planowanego zagospodarowania terenu z istniejącymi liniami i urządzeniami elektroenergetycznymi, linie i urządzenia należy przebudować, lokalizując je poza obszarem kolizji.

9. Gospodarka odpadami komunalnymi – zgodnie z zasadami stosowanymi na terenie gminy.

10. Gospodarka odpadami wydobywczymi oraz sposób postępowania z olejami odpadowymi – zgodnie z przepisami odrębnymi.

11. Ochrona przeciwpożarowa, a w szczególności zaopatrzenie w wodę do zewnętrznego gaszenia pożaru oraz drogi pożarowe – zgodnie z przepisami odrębnymi.

Rozdział 2.

Ustalenia szczegółowe dotyczące terenów o różnym przeznaczeniu lub różnych zasadach zagospodarowania

§ 14. Ustalenia szczegółowe dla terenu 1PG.

1. Ustala się przeznaczenie podstawowe zgodnie z §4 – teren istniejącej kopalni kruszywa naturalnego.

2. Na przedmiotowym terenie ustala się kontynuację prowadzonego wydobywania kruszywa naturalnego do wyczerpania jego zasobów.

3. Eksploatacja powinna być prowadzona zgodnie z projektem zagospodarowania złoża oraz planem ruchu zakładu górniczego.

4. Szerokość pasów ochronnych – zgodnie z przepisami odrębnymi.

5. Ustala się poniższe warunki i sposób zagospodarowania mas ziemnych usuwanych w związku z wydobywaniem kopaliny ze złoża:

- a) masy ziemne powstałe w wyniku działalności górniczej należy gromadzić w obrębie terenu 1PG,
- b) masy ziemne należy zagospodarować wykorzystując je do rekultywacji terenów przekształconych w wyniku działalności górniczej, poprzez właściwe kształtowanie skarp i zboczy oraz ich stosowne umocnienie,
- c) dopuszcza się inny sposób zagospodarowania mas ziemnych pod warunkiem zgodności z przepisami odrębnymi.

6. Wyrobiska po eksploatacji kruszywa nie mogą służyć do składowania odpadów, za wyjątkiem naturalnych mas ziemnych, powstałych w wyniku działalności górniczej, będących nadkładem nad złożem lub piaskiem odsiewkowym z uszlachetniania kruszywa.

7. Składowanie mas ziemnych o których mowa w punkcie 5, nie podlega przepisom o odpadach.

8. Ustala się możliwość lokalizacji obiektów budowlanych i liniowych związanych z prowadzeniem działalności górniczej.

9. Nieustalone w planie warunki zagospodarowania terenu regulują właściwe przepisy budowlane.

10. Ustalenia dotyczące rekultywacji terenu:

- a) teren 1PG, po zakończeniu eksploatacji kruszywa będzie podlegać rekultywacji w rozumieniu przepisów o ochronie gruntów rolnych i leśnych,
- b) rekultywacja powinna być prowadzona w kierunkach: rolnym, wodnym lub leśnym,
- c) likwidację wyrobisk i rekultywację terenu poeksploatacyjnego należy prowadzić na podstawie decyzji właściwego starosty, stosownie do wymagań przepisów o ochronie gruntów rolnych i leśnych,
- d) rekultywacja terenów poeksploatacyjnych powinna się odbywać sukcesywnie, w miarę, jak wyrobiska poeksploatacyjne będą stawały się zbędne do celów związanych z wydobywaniem kruszywa,
- e) planując ukształtowanie terenu w procesie rekultywacji należy nawiązać do otaczającego krajobrazu.
- f) do rekultywacji gruntów poeksploatacyjnych dopuszcza się wykorzystanie mas ziemnych, o których mowa w punkcie 5.

§ 15. Ustalenia szczegółowe dla terenu 2PE.

1. Ustala się przeznaczenie podstawowe zgodnie z §4 – teren powierzchniowej eksploatacji kruszywa naturalnego.

2. Na przedmiotowym terenie ustala się eksploatację oraz wstępną obróbkę kruszywa naturalnego zgodnie z właściwymi przepisami odrębnymi i ustaleniami niniejszego planu.

3. Wydobywanie kruszywa na terenie 2PE odbywać się może wyłącznie na podstawie koncesji, o której mowa w przepisach prawa geologicznego i górniczego.

4. Na terenie 2PE, po uzyskaniu koncesji na wydobywanie kruszywa obowiązywać będą, w ochronie złoża, przepisy prawa geologicznego i górniczego, w tym zasady jego eksploatacji określone w projekcie zagospodarowania złoża oraz planie ruchu zakładu górniczego.

5. Szerokość pasów ochronnych – zgodnie z przepisami odrębnymi.

6. Ustala się poniższe warunki i sposób zagospodarowania mas ziemnych usuwanych w związku z wydobywaniem kopalin ze złoża:

- a) masy ziemne powstałe w wyniku działalności górniczej należy gromadzić w obrębie terenu 2PE,
- b) masy ziemne należy zagospodarować wykorzystując je do rekultywacji terenów przekształconych w wyniku działalności górniczej, poprzez właściwe kształtowanie skarp i zboczy oraz ich stosowne umocnienie,
- c) dopuszcza się inny sposób zagospodarowania mas ziemnych pod warunkiem zgodności z przepisami odrębnymi.

7. Wyrobiska po eksploatacji kruszywa nie mogą służyć do składowania odpadów, powstałych w wyniku działalności górniczej, za wyjątkiem naturalnych mas ziemnych będących nadkładem nad złożem lub piaskiem odsiewkowym z uszlachetniania kruszywa.

8. Składowanie mas ziemnych o których mowa w punkcie 6, nie podlega przepisom o odpadach.

9. Ustala się możliwość lokalizacji obiektów budowlanych i liniowych związanych z prowadzeniem działalności górniczej.

10. Nieustalone w planie warunki zagospodarowania terenu regulują właściwe przepisy budowlane.

11. Ustalenia dotyczące rekultywacji terenu:

- a) teren 2PE, po zakończeniu eksploatacji kruszywa będzie podlegać rekultywacji w rozumieniu przepisów o ochronie gruntów rolnych i leśnych,
- b) rekultywacja powinna być prowadzona w kierunkach: rolnym, wodnym lub leśnym,
- c) likwidację wyrobisk i rekultywację terenu poeksploatacyjnego należy prowadzić na podstawie decyzji właściwego starosty, stosownie do wymagań przepisów o ochronie gruntów rolnych i leśnych,
- d) rekultywacja terenów poeksploatacyjnych powinna się odbywać sukcesywnie, w miarę, jak wyrobiska poeksploatacyjne będą stawały się zbędne do celów związanych z wydobyciem kruszywa,
- e) planując ukształtowanie terenu w procesie rekultywacji należy nawiązać do otaczającego krajobrazu.
- f) do rekultywacji gruntów poeksploatacyjnych dopuszcza się wykorzystanie mas ziemnych, o których mowa w punkcie 6.

§ 16. Ustalenia szczegółowe dla terenu 3PG.

1. Ustala się przeznaczenie podstawowe zgodnie z §4 – teren kopalni kruszywa naturalnego.
2. Na przedmiotowym terenie ustala się eksploatację oraz wstępną obróbkę kruszywa naturalnego zgodnie z właściwymi przepisami odrębnymi i ustaleniami niniejszego planu .
3. Wydobywanie kruszywa na terenie 3PG odbywać się może wyłącznie w granicach obszaru górniczego określonego w koncesji, o której mowa w przepisach prawa geologicznego i górniczego.
4. Eksploatacja powinna być prowadzona zgodnie z projektem zagospodarowania złoża oraz planem ruchu zakładu górniczego.
5. Szerokość pasów ochronnych – zgodnie z przepisami odrębnymi.
6. Ustala się poniższe warunki i sposób zagospodarowania mas ziemnych usuwanych w związku z wydobywaniem kopalin ze złoża:
 - a) masy ziemne powstałe w wyniku działalności górniczej należy gromadzić w obrębie terenu 3PG,
 - b) masy ziemne należy zagospodarować wykorzystując je do rekultywacji terenów przekształconych w wyniku działalności górniczej, poprzez właściwe kształtowanie skarp i zboczy oraz ich stosowne umocnienie,
 - c) dopuszcza się inny sposób zagospodarowania mas ziemnych pod warunkiem zgodności z przepisami odrębnymi.
7. Wyrobiska po eksploatacji kruszywa nie mogą służyć do składowania odpadów, za wyjątkiem naturalnych mas ziemnych, powstałych w wyniku działalności górniczej, będących nadkładem nad złożem lub piaskiem odsiewkowym z uszlachetniania kruszywa.
8. Składowanie mas ziemnych o których mowa w punkcie 6, nie podlega przepisom o odpadach.
9. Ustala się możliwość lokalizacji obiektów budowlanych i liniowych związanych z prowadzeniem działalności górniczej.
10. Nieustalone w planie warunki zagospodarowania terenu regulują właściwe przepisy budowlane.
11. Ustalenia dotyczące rekultywacji terenu:
 - a) teren 3PG, po zakończeniu eksploatacji kruszywa będzie podlegać rekultywacji w rozumieniu przepisów o ochronie gruntów rolnych i leśnych,
 - b) rekultywacja powinna być prowadzona w kierunkach: rolnym, wodnym lub leśnym,
 - c) likwidację wyrobisk i rekultywację terenu poeksploatacyjnego należy prowadzić na podstawie decyzji właściwego starosty, stosownie do wymagań przepisów o ochronie gruntów rolnych i leśnych,
 - d) rekultywacja terenów poeksploatacyjnych powinna się odbywać sukcesywnie, w miarę, jak wyrobiska poeksploatacyjne będą stawały się zbędne do celów związanych z wydobyciem kruszywa,
 - e) planując ukształtowanie terenu w procesie rekultywacji należy nawiązać do otaczającego krajobrazu.
 - f) do rekultywacji gruntów poeksploatacyjnych dopuszcza się wykorzystanie mas ziemnych, o których mowa w punkcie 6.

§ 17. Ustalenia szczegółowe dla terenu 4PE.

1. Ustala się przeznaczenie podstawowe zgodnie z §4 – teren powierzchniowej eksploatacji kruszywa naturalnego.

2. Na przedmiotowym terenie ustala się eksploatację oraz wstępną obróbkę kruszywa naturalnego zgodnie z właściwymi przepisami odrębnymi i ustaleniami niniejszego planu .

3. Wydobywanie kruszywa na terenie 4PE odbywać się może wyłącznie na podstawie koncesji, o której mowa w przepisach prawa geologicznego i górniczego.

4. Na terenie 4PE, po uzyskaniu koncesji na wydobycie kruszywa obowiązywać będą, w ochronie złoża, przepisy prawa geologicznego i górniczego, w tym zasady jego eksploatacji określone w projekcie zagospodarowania złoża oraz planie ruchu zakładu górniczego.

5. Szerokość pasów ochronnych – zgodnie z przepisami odrębnymi.

6. Ustala się poniższe warunki i sposób zagospodarowania mas ziemnych usuwanych w związku z wydobywaniem kopalin ze złoża:

- a) masy ziemne powstałe w wyniku działalności górniczej należy gromadzić w obrębie terenu 4PE,
- b) masy ziemne należy zagospodarować wykorzystując je do rekultywacji terenów przekształconych w wyniku działalności górniczej, poprzez właściwe kształtowanie skarp i zboczy oraz ich stosowne umocnienie,
- c) dopuszcza się inny sposób zagospodarowania mas ziemnych pod warunkiem zgodności z przepisami odrębnymi.

7. Wyrobiska po eksploatacji kruszywa nie mogą służyć do składowania odpadów, za wyjątkiem naturalnych mas ziemnych, powstałych w wyniku działalności górniczej, będących nadkładem nad złożem lub piaskiem odsiewkowym z uszlachetniania kruszywa.

8. Składowanie mas ziemnych o których mowa w punkcie 6, nie podlega przepisom o odpadach.

9. Ustala się na możliwość lokalizacji obiektów budowlanych i liniowych związanych z prowadzeniem działalności górniczej.

10. Nieustalone w planie warunki zagospodarowania terenu regulują właściwe przepisy budowlane.

11. Ustalenia dotyczące rekultywacji terenu:

- a) teren 4PE, po zakończeniu eksploatacji kruszywa będzie podlegać rekultywacji w rozumieniu przepisów o ochronie gruntów rolnych i leśnych,
- b) rekultywacja powinna być prowadzona w kierunkach: rolnym, wodnym lub leśnym,
- c) likwidację wyrobisk i rekultywację terenu poeksploatacyjnego należy prowadzić na podstawie decyzji właściwego starosty, stosownie do wymagań przepisów o ochronie gruntów rolnych i leśnych,
- d) rekultywacja terenów poeksploatacyjnych powinna się odbywać sukcesywnie, w miarę, jak wyrobiska poeksploatacyjne będą stawały się zbędne do celów związanych z wydobyciem kruszywa,
- e) do rekultywacji gruntów poeksploatacyjnych dopuszcza się wykorzystanie mas ziemnych, o których mowa w punkcie 6.

§ 18. Ustalenia szczegółowe dla terenu 5KP.

1. Ustala się przeznaczenie podstawowe zgodnie z §4 – dojazd do nieruchomości otoczonej terenem planu.

2. Ustala się zróżnicowaną szerokość dojazdu (5KP) - od 6 do 13 m, zgodnie z rysunkiem planu.

3. Zezwala się na prowadzenie sieci uzbrojenia na terenie 5KP.

4. Nie zezwala się na zagospodarowanie kolidujące z funkcją komunikacyjną terenu 5KP.

Rozdział 3.

Przepisy końcowe

§ 19. W granicach planu nie ustala się inwestycji z zakresu infrastruktury technicznej należących do zadań własnych gminy.

§ 20. Na obszarze objętym planem nie występują przedsięwzięcia będące zadaniami publicznymi.

§ 21. Sposoby i terminy tymczasowego zagospodarowania terenów.

1. Do czasu zagospodarowania terenów zgodnie z planem utrzymuje się dotychczasowe użytkowanie terenu.

2. Wprowadza się zakaz lokalizowania tymczasowego, innego niż ustalone planem, zagospodarowania terenu.

§ 22. Stosunki sąsiedzkie i odpowiedzialność przedsiębiorcy za szkody z tytułu działalności w zakresie wydobywania kruszywa regulują przepisy odrębne, w tym prawa geologicznego i górniczego wraz z przepisami kodeksu cywilnego.

§ 23. Ustalenia dotyczące stawki procentowej, służącej naliczaniu opłaty, o której mowa w art. 36 ust. 4 ustawy o planowaniu i zagospodarowaniu przestrzennym:

Oznaczenie terenu w planie	Stawka procentowa
1PG	15%
2PE	15%
3PG	15%
4PE	15%
5KP	15%

§ 24. W części objętej niniejszą uchwałą traci moc Miejscowy plan zagospodarowania przestrzennego terenu części złoża Kronowo VI, obręb geodezyjny Kronowo, gmina Barczewo, uchwalony przez Radę Miejską w Barczewie Uchwałą nr VII/42/2011 z 28 marca 2011 roku (Dz. Urz. Woj. Warmińsko-Mazurskiego Nr 55 poz. 907).

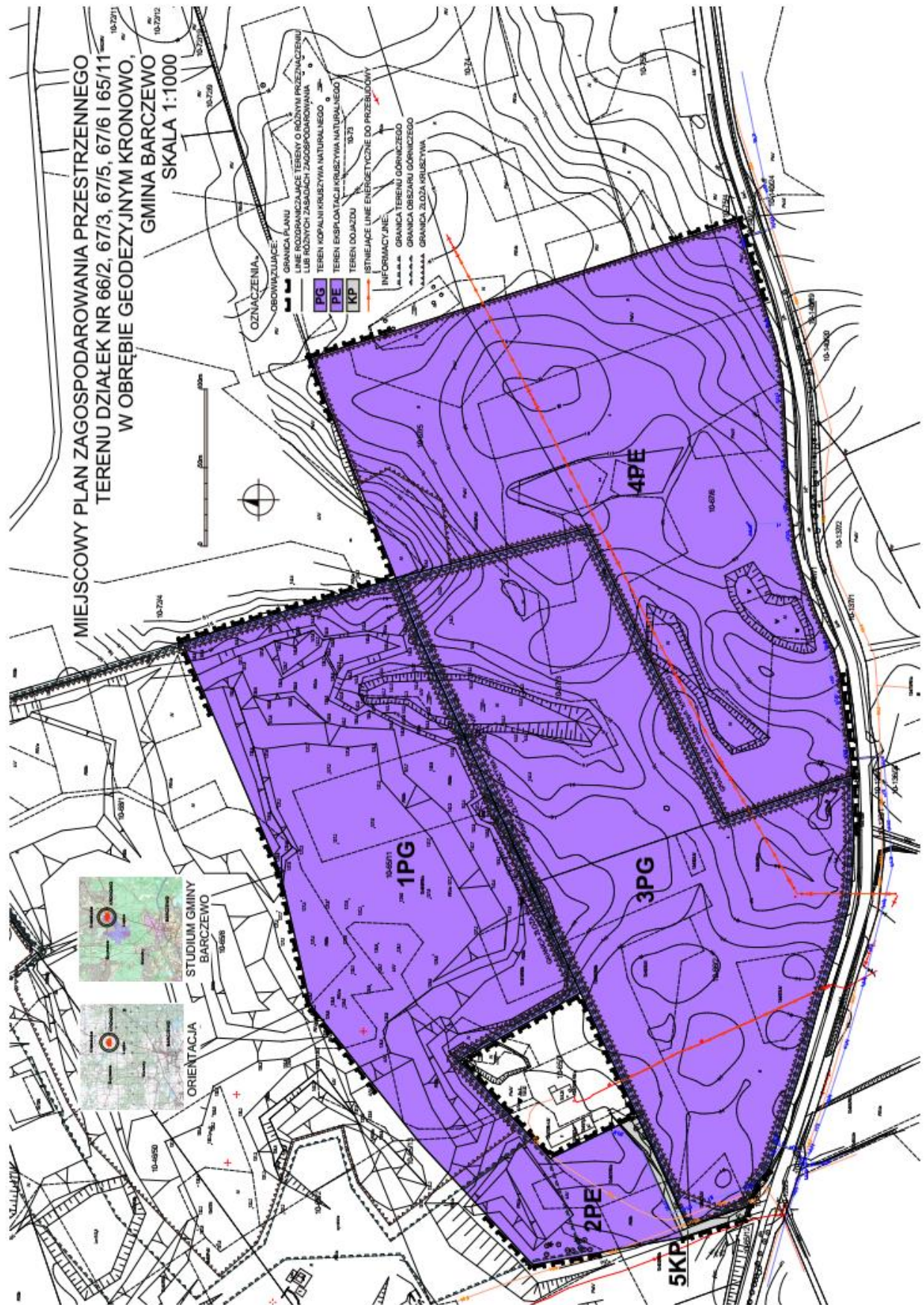
§ 25. Wykonanie uchwały powierza się Burmistrzowi Barczewa.

§ 26. Uchwała wchodzi w życie po upływie 14 dni od ogłoszenia jej w Dzienniku Urzędowym Województwa Warmińsko – Mazurskiego i podlega publikacji w Biuletynie Informacji Publicznej Gminy Barczewo.

Przewodniczący Rady
Miejskiej

Andrzej Maciejewski

Załącznik Nr 1
do Uchwały Nr XXXVIII/261/17
Rady Miejskiej w Barczewie
z dnia 28 marca 2017 r.



Załącznik Nr 2 do Uchwały Nr XXXVIII/261/17
Rady Miejskiej w Barczewie
z dnia 28 marca 2017 r.

W związku z art. 20 ust.1 ustawy z dnia 27 marca 2003 r. o planowaniu i zagospodarowaniu przestrzennym (tekst jednolity Dz. U. z 2016 r. poz. 778 ze zm.) Rada Miejska w Barczewie:

- stwierdza, że Miejscowy plan zagospodarowania przestrzennego terenu działek nr 66/2, 67/3, 67/5, 67/6, 65/11 w obrębie geodezyjnym Kronowo, gmina Barczewo nie narusza ustaleń Studium uwarunkowań i kierunków zagospodarowania przestrzennego miasta i gminy Barczewo,
- podejmuje następujące rozstrzygnięcia:

I. W sprawie sposobu rozpatrzenia uwag do projektu planu.

Stwierdza się, że po wyłożeniu projektu planu do publicznego wglądu, w okresie wyznaczonym na podstawie art.17 pkt 11 ww. ustawy, nie wpłynęły uwagi dotyczące projektu planu.

II. W sprawie sposobu realizacji, zapisanych w planie, inwestycji z zakresu infrastruktury technicznej, które należą do zadań własnych gminy oraz zasad ich finansowania, zgodnie z przepisami o finansach publicznych.

Stwierdza się, że na terenie objętym planem nie występują inwestycje z zakresu infrastruktury technicznej, należące do zadań własnych gminy.

Przewodniczący Rady
Miejskiej

Andrzej Maciejewski