



DZIENNIK URZĘDOWY

WOJEWÓDZTWA DOLNOŚLĄSKIEGO

Wrocław, dnia 6 września 2017 r.

Poz. 3673

UCHWAŁA NR XXXII.186.2017 RADY GMINY ZAGRODNO

z dnia 31 sierpnia 2017 r.

w sprawie uchwalenia zmiany miejscowego planu zagospodarowania przestrzennego dla obszaru w obrębie Modlikowice

Na podstawie art. 18 ust. 2 pkt 5 ustawy z dnia 8 marca 1990 r. o samorządzie gminnym (tekst jednolity Dz. U. z 2016 r. poz. 446, z późn. zm.) i art. 20 ust. 1 ustawy z dnia 27 marca 2003r. o planowaniu i zagospodarowaniu przestrzennym (tekst jednolity Dz. U. z 2017 r. poz. 1073) oraz zgodnie z Uchwałą Nr X.46.2015 Rady Gminy Zagrodno z dnia 22 lipca 2015 r. w sprawie przystąpienia do sporządzenia zmiany miejscowego planu zagospodarowania przestrzennego dla obszaru w obrębie Modlikowice, po stwierdzeniu, że zmiana planu nie narusza ustaleń studium uwarunkowań i kierunków zagospodarowania przestrzennego gminy Zagrodno, którego jednolity tekst i rysunek stanowią załączniki do Uchwały Nr XXV.141.2017 Rady Gminy Zagrodno z dnia 31 stycznia 2017r., Rada Gminy Zagrodno uchwała, co następuje:

Rozdział 1. Przepisy ogólne

§ 1. 1. Uchwała się zmianę miejscowego planu zagospodarowania przestrzennego uchwalonego Uchwałą Nr XV/81/08 Rady Gminy Zagrodno z dnia 31 marca 2008r w sprawie uchwalenia miejscowego planu zagospodarowania przestrzennego terenu przeznaczonego na lokalizację elektrowni wiatrowych w rejonie wsi Modlikowice (Dziennik Urzędowy Województwa Dolnośląskiego z 2008 roku nr 139 poz. 1686) w granicach opracowania określonych na rysunku, stanowiącym załącznik nr 1 do niniejszej uchwały, zwaną w dalszej części uchwały planem.

2. Przedmiotem ustaleń planu jest obszar w obrębie Modlikowice o powierzchni ok. 16,117ha

3. Integralną częścią niniejszej uchwały są załączniki:

- 1) załącznik nr 1 - rysunek planu w skali 1: 1000,
- 2) załącznik nr 2 – rozstrzygnięcie o sposobie rozpatrzenia uwag wniesionych do projektu zmiany planu;
- 3) załącznik nr 3 – rozstrzygnięcie o sposobie realizacji, zapisanych w zmianie planu inwestycji z zakresu infrastruktury technicznej, które należą do zadań własnych gminy oraz zasadach ich finansowania;
- 4) załączniki 2 i 3 o których mowa w pkt. 2 i 3 nie są ustaleniami planu

§ 2. 1. Zakres ustaleń planu obejmuje:

- 1) przeznaczenie terenów oraz linie rozgraniczające tereny o różnym przeznaczeniu lub różnych zasadach zagospodarowania;
- 2) zasady ochrony i kształtowania ładu przestrzennego;
- 3) zasady ochrony środowiska, przyrody i krajobrazu;

- 4) zasady kształtowania krajobrazu;
- 5) zasady kształtowania zabudowy oraz wskaźniki zagospodarowania terenu, maksymalną i minimalną intensywność zabudowy, jako wskaźnik powierzchni całkowitej zabudowy w odniesieniu do powierzchni działki budowlanej, minimalny udział procentowy powierzchni biologicznie czynnej w odniesieniu do powierzchni działki budowlanej, maksymalną wysokość zabudowy, minimalną liczbę miejsc do parkowania w tym miejsca przeznaczone na parkowanie pojazdów zaopatrzonych w kartę parkingową i sposób ich realizacji oraz linie zabudowy i gabaryty obiektów;
- 6) zasady modernizacji, rozbudowy i budowy systemów infrastruktury technicznej;
- 7) szczególne warunki zagospodarowania terenów oraz ograniczenia w ich użytkowaniu, w tym zakaz zabudowy;
- 8) stawki procentowe, na podstawie, których ustala się opłatę, o której mowa w art. 36 ust. 4.

2. Ze względu na brak w granicach opracowania planu niektórych obiektów i terenów lub brak potrzeby określenia, w planie nie określa się:

- 1) zasad ochrony dziedzictwa kulturowego i zabytków, w tym krajobrazów kulturowych, oraz dóbr kultury współczesnej;
- 2) wymagań wynikających z potrzeb kształtowania przestrzeni publicznych;
- 3) granic i sposobów zagospodarowania terenów lub obiektów podlegających ochronie, na podstawie odrębnych przepisów, terenów górniczych, a także obszarów szczególnego zagrożenia powodzią, obszarów osuwania się mas ziemnych, krajobrazów priorytetowych określonych w audycie krajobrazowym oraz w planach zagospodarowania przestrzennego województwa;
- 4) zasad modernizacji, rozbudowy i budowy systemów komunikacji;
- 5) szczegółowych zasad i warunków scalania i podziału nieruchomości objętych planem miejscowym;
- 6) sposobu i terminu tymczasowego zagospodarowania, urządzania i użytkowania terenów;

3. Następujące ustalenia na rysunku planu są obowiązujące:

- 1) przebieg linii rozgraniczających;
- 2) przebieg nieprzekraczalnej linii zabudowy;
- 3) symbol literowy i numer terenu;
- 4) szpaler drzew i krzewów.

§ 3. Ilekroć w dalszych przepisach niniejszej uchwały mowa o:

- 1) liniach zabudowy nieprzekraczalnych – należy przez to rozumieć linię wyznaczoną na rysunku planu, określającą położenie obiektów kubaturowych w taki sposób, że ściana zewnętrzna obiektu nie może przekroczyć tej linii, z wyłączeniem takich elementów, jak: wykusze, zadaszenia, schody;
- 2) sieciach i urządzeniach infrastruktury technicznej – należy przez to rozumieć sieci, i urządzenia elektroenergetyczne, telekomunikacyjne, wodociągowe, kanalizacyjne, ciepłownicze i gazowe;
- 3) obiektach towarzyszących – należy przez to rozumieć obiekty lub ich części, które są funkcjonalnie związane z ustalonym w planie przeznaczeniem terenu, jak pomieszczenia biurowe, socjalne, sanitarne, nie stanowiące samodzielnego przeznaczenia terenu.

Rozdział 2. **Szczegółowe ustalenia**

§ 4.1. Dla terenu oznaczonego na rysunku planu symbolem 1RU tereny obsługi produkcji w gospodarstwach rolnych, hodowlanych, ogrodniczych ustala się następujące przeznaczenie:

- 1) budynki i urządzenia służące produkcji rolniczej oraz przetwórstwu rolno-spożywczemu, w tym produkcji uznanej za dział specjalny, zgodnie z przepisami odrębnymi,
- 2) budowle rolnicze,

- 3) użytki rolne,
- 4) urządzenia melioracji wodnych, przeciwpowodziowych i przeciwpożarowych, zaopatrzenia rolnictwa w wodę, kanalizacji oraz utylizacji ścieków i odpadów dla potrzeb rolnictwa,
- 5) obiekty towarzyszące,
- 6) zadrzewienia i zakrzewienia śródpolne i przydrożne,
- 7) sieci i urządzenia infrastruktury technicznej.

2. Ustala się nakaz realizacji szpaleru drzew i krzewów w miejscu wskazanym na rysunku planu. Dopuszcza się przerwanie szpaleru na jeden zjazd z drogi.

3. Ustala się następujące zasady kształtowania zabudowy oraz wskaźniki zagospodarowania terenu:

- 1) Intensywność zabudowy, jako wskaźnik powierzchni całkowitej zabudowy w odniesieniu do powierzchni działki budowlanej:
 - a) minimalny: 0,01,
 - b) maksymalny: 0,3;
- 2) minimalny udział procentowy powierzchni biologicznie czynnej w odniesieniu do powierzchni działki budowlanej: 30%;
- 3) maksymalna wysokość zabudowy:
 - a) dla budynków do 15 m,
 - b) dla pozostałych obiektów budowlanych do 30 m;
- 4) minimalna liczba miejsc do parkowania:
 - 1 miejsce parkingowe dla samochodu osobowego na 1 miejsce pracy,
 - 0,5 miejsca parkingowego dla roweru na 1 miejsce pracy,
- 5) minimalna liczba miejsc dla pojazdów zaopatrzonych w karty parkingowe w liczbie nie mniejszej niż:
 - a) 1 stanowisko - jeżeli liczba stanowisk wynosi 6-15;
 - b) 2 stanowiska - jeżeli liczba stanowisk wynosi 16-40;
 - c) 3 stanowiska - jeżeli liczba stanowisk wynosi 41-100;
 - d) 4% ogólnej liczby stanowisk, jeżeli ogólna liczba stanowisk wynosi więcej niż 100.;
- 6) miejsca postojowe, o których mowa w pkt 4 i 5 należy zrealizować na terenie i na działce budowlanej, na której usytuowany jest obiekt;
- 7) nieprzekraczalna linia zabudowy w odległości 15 m od krawędzi jezdni drogi powiatowej usytuowanej poza granicami opracowania;
- 8) maksymalne gabaryty obiektów w rzucie: 195m x 36 m
- 9) geometria dachu: dachy jedno, dwu lub wielospadowe o kącie nachylenia połaci dachowych od 0 do 40 °.

§ 5. 1. Dla terenu oznaczonego na rysunku planu symbolem IZI tereny zadrzewień śródpolnych ustala się następujące przeznaczenie:

- 1) tereny zadrzewień i zakrzewień śródpolnych,
- 2) sieci i urządzenia infrastruktury technicznej.

2. Ustala się zakaz lokalizowania obiektów budowlanych, z wyjątkiem podziemnych obiektów i urządzeń infrastruktury technicznej.

§ 6. Dopuszcza się możliwość przebudowy, rozbudowy i odbudowy istniejących obiektów budowlanych.

§ 7. 1. Ustala się zasady modernizacji, rozbudowy i budowy systemów infrastruktury technicznej:

- 1) zaopatrzenie w wodę z sieci wodociągowych poprzez rozbudowę istniejących sieci i budowę przyłączy lub ze studni;
- 2) dopuszcza się wykorzystanie wód opadowych i roztopowych do celów bytowych i gospodarczych;
- 3) odprowadzanie ścieków bytowych na zasadach określonych w przepisach odrębnych;
- 4) ciekłe odchody zwierzęce należy zagospodarować jako nawozy naturalne, zgodnie z przepisami odrębnymi i gromadzić w szczelnych zbiornikach, stanowiących budowlę rolnicze;
- 5) zagospodarowanie wód opadowych i roztopowych we własnym zakresie na działce budowlanej, z której wody są zbierane;
- 6) zaopatrzenie w energię elektryczną poprzez rozbudowę istniejących sieci i budowę obiektów elektroenergetycznych lub z indywidualnych źródeł energii elektroenergetycznej, w tym z urządzeń wytwarzających energię z odnawialnych źródeł o mocy nie przekraczającej 100kW;
- 7) zaopatrzenie w ciepło: z indywidualnych źródeł energii cieplnej, w tym z urządzeń wytwarzających energię z odnawialnych źródeł o mocy nie przekraczającej 100kW;
- 8) obsługa telekomunikacyjna w oparciu o rozbudowę istniejących linii i urządzeń telekomunikacyjnych.

2. Sieci infrastruktury technicznej należy realizować wyłącznie jako podziemne.

3. Urządzenia infrastruktury technicznej należy lokalizować wyłącznie w obiektach służących produkcji rolniczej lub jako podziemne.

§ 8. W zakresie gromadzenia i usuwania odpadów obowiązują odrębne przepisy szczególne i gminne.

§ 9. Ustala się następujące zasady ochrony środowiska, przyrody i krajobrazu:

1. nakaz ujęcia i oczyszczenia ścieków, w tym wód opadowych i roztopowych z powierzchni zagrożonych zanieczyszczeniem, do poziomów określonych w przepisach odrębnych;

2. nakaz utwardzenia lub uszczelnienia powierzchni zagrożonych zanieczyszczeniem, w tym zagrożonych zanieczyszczeniem substancjami szczególnie szkodliwymi dla środowiska wodnego, w sposób uniemożliwiający przedostawanie tych zanieczyszczeń do wód i do ziemi.

§ 10. Ustala się następujące zasady ochrony i kształtowania ładu przestrzennego oraz kształtowania krajobrazu:

1. zakaz stosowania ogrodzeń pełnych, w tym z płyt prefabrykowanych betonowych, od dróg publicznych;

2. nakaz stosowania, co najmniej 40% powierzchni ogrodzenia w formie ażurowej;

3. zakaz stosowania jaskrawych kolorów elewacji, w tym nasyconego koloru: zielonego, niebieskiego, żółtego, pomarańczowego, fioletowego, czerwonego;

4. nakaz stosowania brązowej, czerwonej lub szarej kolorystyki dachów, z wyjątkiem ogniw fotowoltaicznych lub paneli słonecznych montowanych na dachu.

Rozdział 3. Przepisy końcowe

§ 11. Ustala się stawkę procentową służącą naliczaniu jednorazowej opłaty od wzrostu wartości nieruchomości, w wysokości 30%.

§ 12. Wykonanie niniejszej uchwały powierza się Wójtowi Gminy Zagrodno.

§ 13. Uchwała wchodzi w życie po upływie 14 dni od dnia jej ogłoszenia w Dzienniku Urzędowym Województwa Dolnośląskiego.

Przewodniczący Rady Gminy:
W. Luszniewski

Załącznik Nr 1 do Uchwały Nr XXXII.186.2017 Rady Gminy Zagrodno z dnia 31 sierpnia 2017 r.

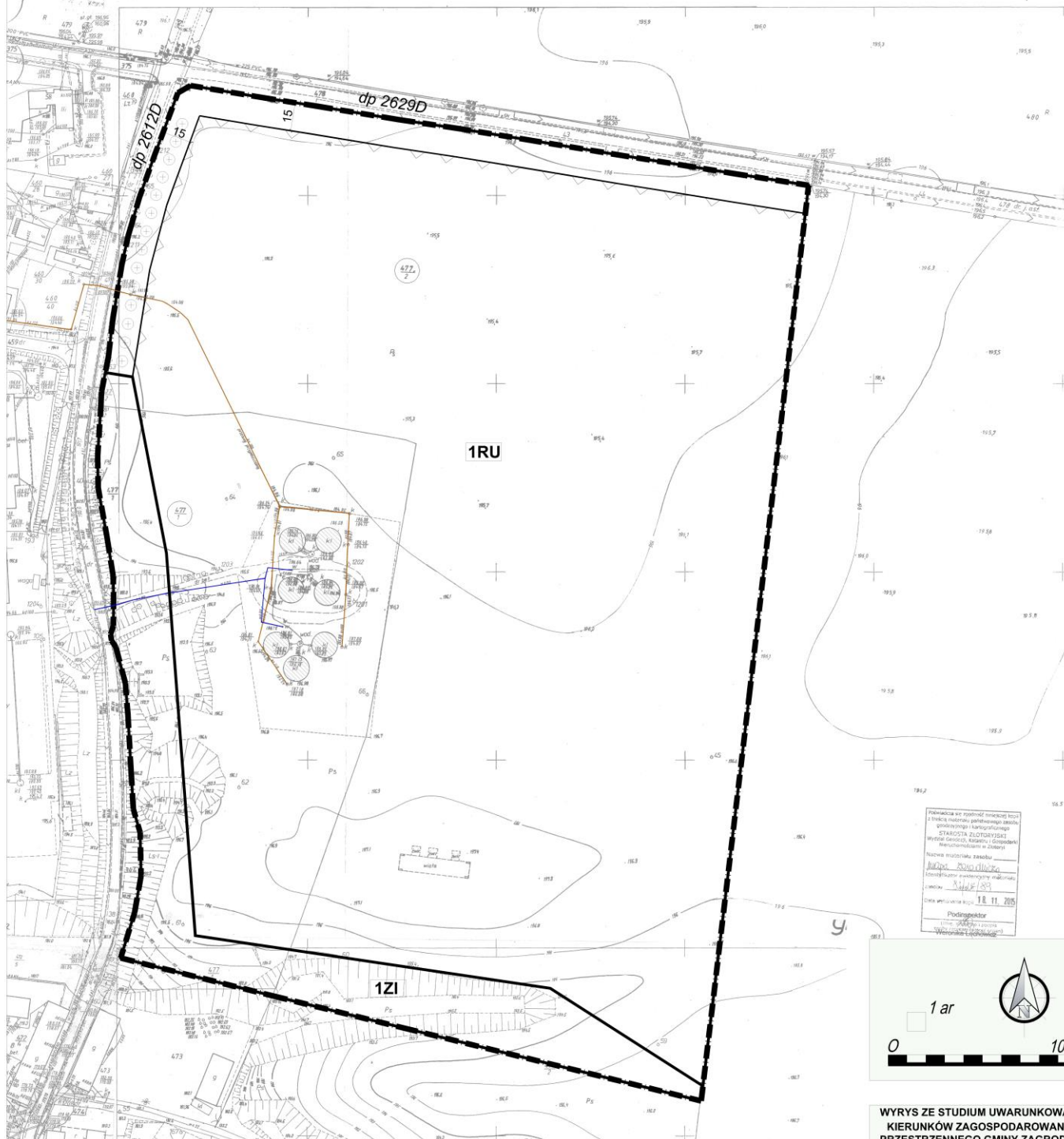


ZMIANA MIEJSCOWEGO PLANU ZAGOSPODAROWANIA PRZESTRZENNEGO OBSZARU W OBRĘBIE MODLIKOWICE

Załącznik nr 1 do Uchwały
Rady Gminy Zagrodno z dnia

SKALA 1 : 1 000 WYDRUK POMNIEJSZY (1:2 000)

gm. Zagrodno woj.

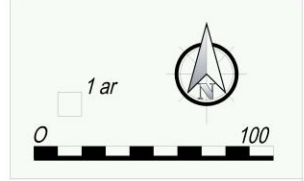


Plan wypracowany w oparciu o dane z dnia 18.11.2015 r. z Urzędu Geodezji i Kartografii Województwa Dolnośląskiego, Stanowiska Geodezyjnego i Geomatycznego, Wydziału Geodezji, Kartografii i Geomatyki, Miejskiego Biura Geodezji i Kartografii, ul. Piłsudskiego 10, 54-600 Wrocław.

Nazwa i adres biura geodezyjnego:
Biuro Geodezji i Kartografii
ul. Piłsudskiego 10, 54-600 Wrocław

Data wykonania: 18.11.2015

Podpis projektanta:
[Signature]



LEGENDA:

USTALENIA PLANU:

- GRANICA OPRACOWANIA
- LINIE ROZGRANICZAJĄCE
- LINIA ZABUDOWY NIEPRZEKRACZALNA
- 1RU** TEREN OBSŁUGI PRODUKCJI W GOSPODARSTWACH ROLNYCH HODOWLANYCH I OGRODNICZYCH
- 1ZI** TEREN ZADRZEWIEN
- SZPALER DRZEW I KRZEWÓW

INFORMACYJNE OZNACZENIA PLANU:

- KANALIZACJA SANITARNA
- WODOCIĄG
- DROGA POWIATOWA NR 2629D
- SIŁOSY NA GNOJÓWKĘ
- WYMIAR W METRACH
- NUMERY DZIAŁEK EWIDENCYJNYCH

Załącznik Nr 2 do Uchwały Nr XXXII.186.2017
Rady Gminy Zagrodno
z dnia 31 sierpnia 2017 r.

Rozstrzygnięcie dotyczące sposobu rozpatrzenia uwag zgłoszonych do projektu planu

Do projektu zmiany miejscowego planu zagospodarowania przestrzennego dla obszaru w obrębie Modlikowice, który był wyłożony do publicznego wglądu w dniach od 16 marca 2017r do 7 kwietnia 2017r., w terminie do dnia 24 kwietnia 2017r. wniesiona została jedna uwaga. Uwaga ta została rozpatrzona i uwzględniona w projekcie planu przez Wójta Gminy Zagrodno Zarządzeniem Nr 0050.143.2017 z dnia 8 maja 2017r. W związku z powyższym nie przedstawia się Radzie Gminy listy nieuwzględnionych uwag, o których mowa w art. 17 pkt. 14 ustawy o planowaniu i zagospodarowaniu przestrzennym, wymagających rozstrzygnięcia.

Załącznik Nr 3 do Uchwały Nr XXXII.186.2017
Rady Gminy Zagrodno
z dnia 31 sierpnia 2017 r.

Sposób realizacji zapisanych w planie inwestycji z zakresu infrastruktury technicznej, które należą do zadań własnych gminy oraz zasady ich finansowania.

W zmianie miejscowego planu zagospodarowania przestrzennego dla obszaru w obrębie Modlikowice nie zostały zapisane inwestycje z zakresu infrastruktury technicznej, które należą do zadań własnych gminy, w związku z tym nie zachodzi potrzeba rozstrzygnięcia o sposobie ich realizacji i zasadach finansowania.