



DZIENNIK URZĘDOWY

WOJEWÓDZTWA WIELKOPOLSKIEGO

Poznań, dnia 16 maja 2017 r.

Poz. 3935

UCHWAŁA NR XXXII/273/2017 RADY MIEJSKIEJ W KROBI

z dnia 9 maja 2017 r.

w sprawie miejscowego planu zagospodarowania przestrzennego dla linii elektroenergetycznej 110 kV przebiegającej przez obręby ewidencyjne: Kuczyna, Grabianowo, Chwałkowo i Potarzyca

Na podstawie art. 18 ust. 2 pkt 5 Ustawy z dnia 8 marca 1990 r. o samorządzie gminnym (t.j. Dz. U. z 2016 r. poz. 446 ze zm.) oraz art. 20 ust. 1 Ustawy z dnia 27 marca 2003 r. o planowaniu i zagospodarowaniu przestrzennym (t.j. z 2016 r. poz. 778 ze zm.) uchwala się, co następuje:

§ 1. 1. Uchwala się Miejscowy plan zagospodarowania przestrzennego dla linii elektroenergetycznej 110 kV przebiegającej przez obręby ewidencyjne: Kuczyna, Grabianowo, Chwałkowo i Potarzyca, po stwierdzeniu, że nie narusza on ustaleń Studium uwarunkowań i kierunków zagospodarowania przestrzennego gminy Krobia, zwany dalej planem.

2. Obszar objęty planem stanowi teren stacji elektroenergetycznej zlokalizowanej na działce o numerze ewidencyjnym 156/1 położonej w obrębie ewidencyjnym Kuczyna oraz obszar stanowiący pas o szerokości 20 m biegnący od stacji elektroenergetycznej w kierunku wschodnim przez części działek położonych w obrębach ewidencyjnych: Kuczyna, Grabianowo, Chwałkowo i Potarzyca, a szczegółowy przebieg granic określa załącznik nr 1 do uchwały o którym mowa w ust. 3.

3. Integralnym załącznikiem nr 1 do uchwały jest rysunek planu zatytułowany: „Miejscowy plan zagospodarowania przestrzennego dla linii elektroenergetycznej 110 kV przebiegającej przez obręby ewidencyjne: Kuczyna, Grabianowo, Chwałkowo i Potarzyca”, sporządzony na mapie w skali 1:1000.

4. Załącznikiem nr 2 do uchwały są rozstrzygnięcia w sprawie rozpatrzenia uwag wniesionych do wyłożonego do publicznego wglądu projektu planu.

5. Załącznikiem nr 3 do uchwały są rozstrzygnięcia o sposobie realizacji inwestycji z zakresu infrastruktury technicznej należących do zadań własnych gminy, oraz o zasadach ich finansowania zgodnie z przepisami o finansach publicznych.

§ 2. Ilekroć w uchwale jest mowa o:

- 1) nieprzekraczalnej linii zabudowy – należy przez to rozumieć linię określającą najmniejszą odległość zewnętrznej ściany budynku od linii rozgraniczającej terenu;
- 2) intensywności zabudowy – należy przez to rozumieć wskaźnik powierzchni całkowitej zabudowy, tj. sumę powierzchni całkowitej wszystkich kondygnacji, wszystkich budynków zlokalizowanych na działce budowlanej, w odniesieniu do powierzchni działki budowlanej;
- 3) powierzchni zabudowy – należy przez to rozumieć powierzchnię wyznaczoną przez rzut pionowy zewnętrznych krawędzi budynku na powierzchni terenu;

- 4) strefie ochronnej (odległości podstawowej) istniejącego gazociągu wysokiego ciśnienia – należy przez to rozumieć odległość istniejącego gazociągu wysokiego ciśnienia od obiektów terenowych, którą wyznacza się wg odrębnych przepisów.

§ 3. W planie nie ustala się:

- 1) wymagań wynikających z potrzeb kształtowania przestrzeni publicznych;
- 2) granic i sposobów zagospodarowania terenów górniczych, a także obszarów szczególnego zagrożenia powodzią, obszarów osuwania się mas ziemnych, krajobrazów priorytetowych określonych w audycie krajobrazowym oraz w planach zagospodarowania przestrzennego województwa;
- 3) sposobu i terminu tymczasowego zagospodarowania, urządzania i użytkowania terenów.

§ 4. Obowiązującymi ustaleniami planu są następujące oznaczenia na rysunku planu:

- 1) przeznaczenie terenów oznaczone symbolami literowymi i cyfrowymi;
- 2) granice obszaru objętego planem;
- 3) linie rozgraniczające tereny o różnym przeznaczeniu lub różnych zasadach zagospodarowania;
- 4) nieprzekraczalne linie zabudowy;
- 5) strefa ochronna (odległości podstawowej) istniejącego gazociągu wysokiego ciśnienia;
- 6) złoża węgla brunatnego;
- 7) strefa konserwatorskiej ochrony archeologicznej W.

§ 5. 1. Na terenie oznaczonym na rysunku planu symbolem 1E ustala się:

- 1) przeznaczenie – teren infrastruktury technicznej – elektroenergetyka;
- 2) lokalizację budowli, budynków stacji transformatorowo-rozdzielczej, zgodnie z nieprzekraczalną linią zabudowy;
- 3) minimalną intensywność zabudowy 0,05;
- 4) maksymalną intensywność zabudowy 0,7;
- 5) powierzchnię terenu biologicznie czynną nie mniejszą niż 20% powierzchni działki budowlanej;
- 6) powierzchnię zabudowy nie większą niż 70% powierzchni działki budowlanej;
- 7) wysokość budynków nie większą niż 6,0 m oraz dowolną formę dachów;
- 8) lokalizację jednotorowej lub dwutorowej linii elektroenergetycznej wysokiego napięcia;
- 9) lokalizację słupów linii elektroenergetycznej wysokiego napięcia o wysokości nie większej niż 40 m.

2. Na terenie oznaczonym na rysunku planu symbolem 1E dopuszcza się:

- 1) lokalizację sieci i urządzeń infrastruktury technicznej;
- 2) lokalizację obiektów małej architektury;
- 3) obsługę komunikacyjną z drogi 1KD-GP za pomocą istniejącego zjazdu;
- 4) przebudowę zjazdu na warunkach uzgodnionych z zarządcą drogi 1KD-GP, w oparciu o przepisy odrębne.

3. Na terenach oznaczonych na rysunku planu symbolem 2E, 17E ustala się:

- 1) przeznaczenie – teren infrastruktury technicznej – elektroenergetyka;
- 2) lokalizację jednotorowej lub dwutorowej linii elektroenergetycznej wysokiego napięcia;
- 3) lokalizację słupów linii elektroenergetycznej wysokiego napięcia o wysokości nie większej niż 40 m z uwzględnieniem strefy ochronnej (odległości podstawowej) gazociągu wysokiego ciśnienia;
- 4) lokalizację budowli elektroenergetycznych;
- 5) zakaz nasadzeń drzew;

6) zakaz lokalizacji budynków, budowli rolniczych i urządzeń budowlanych z nimi związanych.

4. Na terenach oznaczonych na rysunku planu symbolem 2E, 17E dopuszcza się:

- 1) lokalizację urządzeń melioracyjnych;
- 2) lokalizację sieci i urządzeń infrastruktury technicznej.

5. Na terenach oznaczonych na rysunku planu symbolem 3E, 4E, 5E, 6E, 7E, 8E, 9E, 10E, 11E, 12E, 13E, 14E, 15E, 16E, 18E ustala się:

- 1) przeznaczenie – teren infrastruktury technicznej – elektroenergetyka;
- 2) lokalizację jednotorowej lub dwutorowej linii elektroenergetycznej wysokiego napięcia;
- 3) lokalizację słupów linii elektroenergetycznej wysokiego napięcia o wysokości nie większej niż 40 m;
- 4) lokalizację budowli elektroenergetycznych;
- 5) zakaz nasadzeń drzew;
- 6) zakaz lokalizacji budynków, budowli rolniczych i urządzeń budowlanych z nimi związanych.

6. Na terenach oznaczonych na rysunku planu symbolem 3E, 4E, 5E, 6E, 7E, 8E, 9E, 10E, 11E, 12E, 13E, 14E, 15E, 16E, 18E dopuszcza się:

- 1) lokalizację urządzeń melioracyjnych;
- 2) lokalizację sieci i urządzeń infrastruktury technicznej.

§ 6. 1. Na terenie oznaczonym na rysunku planu symbolem 1KD-GP ustala się przeznaczenie – teren drogi publicznej – klasy GP – głównej ruchu przyspieszonego.

2. Na terenie oznaczonym na rysunku planu symbolem 1KD-GP dopuszcza się:

- 1) lokalizację jednotorowej lub dwutorowej linii elektroenergetycznej wysokiego napięcia na zasadach określonych w §5 ust. 3;
- 2) lokalizację budowli i urządzeń budowlanych związanych z funkcjonowaniem terenu oznaczonego symbolem 1KD-GP;
- 3) lokalizację urządzeń melioracyjnych;
- 4) lokalizację sieci infrastruktury technicznej;
- 5) lokalizację ścieżek rowerowych;
- 6) lokalizację obiektów małej architektury.

§ 7. 1. Na terenach oznaczonych na rysunku planu symbolem 1KD-Z, 2KD-Z, 3KD-Z ustala się przeznaczenie – teren drogi publicznej – klasy Z – zbiorczej.

2. Na terenach oznaczonych na rysunku planu symbolem 1KD-Z, 2KD-Z, 3KD-Z dopuszcza się:

- 1) lokalizację jednotorowej lub dwutorowej linii elektroenergetycznej wysokiego napięcia na zasadach określonych w §5 ust. 3;
- 2) lokalizację budowli i urządzeń budowlanych związanych z funkcjonowaniem terenów oznaczonych symbolem 1KD-Z, 2KD-Z, 3KD-Z;
- 3) lokalizację urządzeń melioracyjnych;
- 4) lokalizację sieci infrastruktury technicznej;
- 5) lokalizację ścieżek rowerowych;
- 6) lokalizację obiektów małej architektury.

§ 8. 1. Na terenie oznaczonym na rysunku planu symbolem 1KD-D ustala się przeznaczenie – teren drogi publicznej – klasy D – dojazdowej.

2. Na terenie oznaczonym na rysunku planu symbolem 1KD-D dopuszcza się:

- 1) lokalizację jednotorowej lub dwutorowej linii elektroenergetycznej wysokiego napięcia na zasadach określonych w §5 ust. 3;
- 2) lokalizację budowli i urządzeń budowlanych związanych z funkcjonowaniem terenu oznaczonego symbolem 1KD-D;
- 3) lokalizację urządzeń melioracyjnych;
- 4) lokalizację sieci infrastruktury technicznej;
- 5) lokalizację ścieżek rowerowych;
- 6) lokalizację obiektów małej architektury.

§ 9. 1. Na terenach oznaczonych na rysunku planu symbolem 1KDW, 3KDW, 4KDW, 5KDW, 6KDW ustala się przeznaczenie – teren drogi wewnętrznej.

2. Na terenach oznaczonych na rysunku planu symbolem 1KDW, 3KDW, 4KDW, 5KDW, 6KDW dopuszcza się:

- 1) lokalizację jednotorowej lub dwutorowej linii elektroenergetycznej wysokiego napięcia na zasadach określonych w §5 ust. 3;
- 2) lokalizację budowli i urządzeń budowlanych związanych z funkcjonowaniem terenów oznaczonych symbolem 1KDW, 3KDW, 4KDW, 5KDW, 6KDW;
- 3) lokalizację urządzeń melioracyjnych;
- 4) lokalizację sieci infrastruktury technicznej;
- 5) lokalizację ścieżek rowerowych;
- 6) lokalizację obiektów małej architektury.

3. Na terenie oznaczonym na rysunku planu symbolem 2KDW ustala się przeznaczenie – teren drogi wewnętrznej.

4. Na terenie oznaczonym na rysunku planu symbolem 2KDW dopuszcza się:

- 1) lokalizację jednotorowej lub dwutorowej linii elektroenergetycznej wysokiego napięcia na zasadach określonych w §5 ust. 3;
- 2) przebudowę i remont torowiska;
- 3) lokalizację budowli i urządzeń budowlanych związanych z funkcjonowaniem terenu oznaczonego symbolem 2KDW;
- 4) lokalizację urządzeń melioracyjnych;
- 5) lokalizację sieci infrastruktury technicznej;
- 6) lokalizację ścieżek rowerowych;
- 7) lokalizację obiektów małej architektury.

§ 10. 1. Na terenie oznaczonym na rysunku planu symbolem 1KK ustala się:

- 1) przeznaczenie – teren komunikacji kolejowej;
- 2) zakaz lokalizacji budynków.

2. Na terenie oznaczonym na rysunku planu symbolem 1KK dopuszcza się:

- 1) lokalizację jednotorowej lub dwutorowej linii elektroenergetycznej wysokiego napięcia na zasadach określonych w §5 ust. 3;
- 2) lokalizację budowli i urządzeń budowlanych związanych z funkcjonowaniem terenu oznaczonego symbolem 1KK;
- 3) lokalizację urządzeń melioracyjnych;
- 4) lokalizację sieci infrastruktury technicznej.

§ 11. 1. Na terenach oznaczonym na rysunku planu symbolem 1WS, 2WS, 3WS, 4WS, 5WS, 6WS, 7WS ustala się:

- 1) przeznaczenie – tereny wód powierzchniowych śródlądowych;
- 2) lokalizację cieków naturalnych, kanałów, rowów wraz z urządzeniami wodnymi.

2. Na terenach oznaczonym na rysunku planu symbolem 1WS, 2WS, 3WS, 4WS, 5WS, 6WS, 7WS dopuszcza się:

- 1) lokalizację jednotorowej lub dwutorowej linii elektroenergetycznej wysokiego napięcia na zasadach określonych w §5 ust. 3;
- 2) lokalizację urządzeń budowlanych;
- 3) lokalizację przejść i przejazdów;
- 4) przebudowę urządzeń wodnych;
- 5) lokalizację sieci infrastruktury technicznej.

§ 12. W zakresie lokalizacji miejsc do parkowania:

- 1) ustala się dla terenu oznaczonego symbolem 1E lokalizację miejsc postojowych w liczbie nie mniejszej niż dwa miejsca postojowe;
- 2) ustala się lokalizację stanowisk postojowych przeznaczonych na parkowanie pojazdów zaopatrzonych w kartę parkingową, zgodnie z przepisami odrębnymi;
- 3) ustala się lokalizację miejsc postojowych poza powierzchnią biologicznie czynną.

§ 13. W zakresie infrastruktury technicznej uzbrojenia terenu:

- 1) dopuszcza się roboty budowlane związane z realizacją sieci infrastruktury technicznej;
- 2) ustala się powiązanie sieci infrastruktury technicznej z układem zewnętrznym oraz zapewnienie dostępu do sieci;
- 3) ustala się zaopatrzenie w wodę z sieci wodociągowej lub własnych ujęć wodnych na potrzeby zwykłego korzystania z wody zgodnie z przepisami odrębnymi;
- 4) ustala się odprowadzenie ścieków komunalnych lub przemysłowych do kanalizacji sanitarnej;
- 5) dopuszcza się do czasu realizacji sieci kanalizacyjnej odprowadzanie ścieków komunalnych lub przemysłowych do indywidualnych zbiorników bezodpływowych;
- 6) zagospodarowanie wód opadowych lub roztopowych zgodnie z przepisami odrębnymi;
- 7) ustala się stosowanie paliw charakteryzujących się dopuszczalnymi wskaźnikami emisji substancji do powietrza oraz urządzeń do ich spalania charakteryzujących się wysokim stopniem sprawności;
- 8) ustala się sposób zagospodarowania odpadów zgodnie z Regulaminem utrzymania czystości i porządku na terenie gminy Krobia oraz przepisami odrębnymi.

§ 14. Ustala się strefę konserwatorskiej ochrony archeologicznej W – zgodnie z rysunkiem planu, w której przedmiotem ochrony są znajdujące się w niej ruchome i nieruchome zabytki archeologiczne, stanowiące świadectwo życia i działalności człowieka.

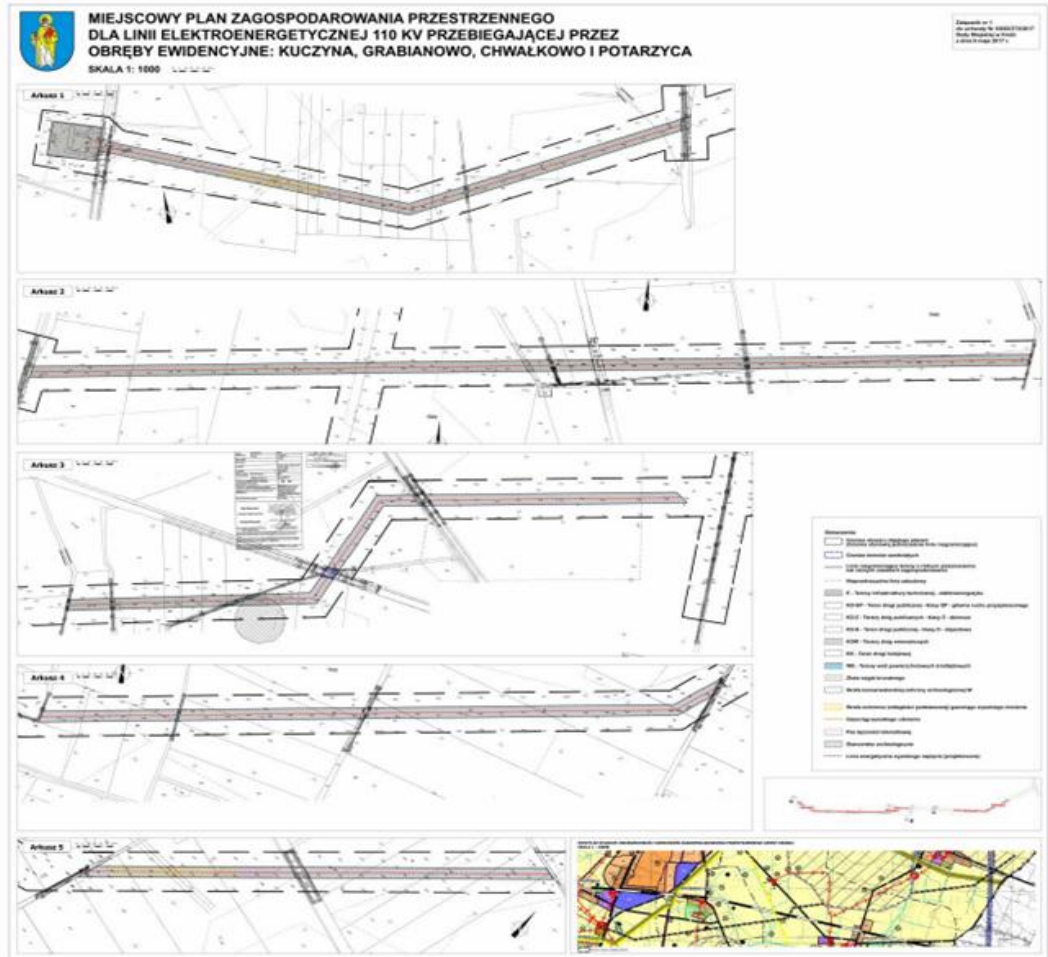
§ 15. Ustala się obowiązek zgłoszenia lokalizacji wszystkich stałych i tymczasowych obiektów budowlanych o wysokości nad poziomem terenu wynoszącej 50 metrów i więcej, właściwemu organowi nadzoru nad lotnictwem wojskowym.

§ 16. Ustala się stawkę służącą naliczeniu jednorazowych opłat, o jakich mowa w art. 36 ust. 4 ustawy, w wysokości 30%.

§ 17. Wykonanie uchwały powierza się Burmistrzowi Krobi.

§ 18. Uchwała wchodzi w życie po upływie 14 dni od daty jej ogłoszenia w Dzienniku Urzędowym Województwa Wielkopolskiego.

Przewodniczący Rady
(-) Łukasz Kubiak



Załącznik nr 2
Uchwała Nr XXXII/273/2017
Rady Miejskiej w Krobi
z dnia 9 maja 2017 r.

Rozstrzygnięcie
o sposobie rozpatrzenia uwag wniesionych do wyłożonego do publicznego wglądu
projektu Miejscowego planu zagospodarowania przestrzennego dla linii
elektroenergetycznej 110 kV przebiegającej przez obręby ewidencyjne: Kuczyna,
Grabianowo, Chwałkowo i Potarzyca

Na podstawie art. 20 ust. 1 Ustawy z dnia 27 marca 2003 r. o planowaniu
i zagospodarowaniu przestrzennym (t.j. Dz.U. z 2016 r. poz. 778 ze zm.) Rada Miejska
w Krobi rozstrzyga co następuje:

§1. Uwaga nieuwzględniona po wyłożeniu projektu Miejscowego planu zagospodarowania przestrzennego dla linii elektroenergetycznej 110 kV przebiegającej przez obręby ewidencyjne: Kuczyna, Grabianowo, Chwałkowo i Potarzyca do publicznego wglądu wraz z prognozą oddziaływania na środowisko, w dniach od 25 stycznia 2017 r. do 23 lutego 2017 r. w terminie, w którym osoby fizyczne i prawne oraz jednostki organizacyjne nieposiadające osobowości prawnej mogły wnosić uwagi dotyczące projektu planu, tj. do 15 marca 2017 r.

Lp.	Osoba składająca uwagę oraz treść uwagi	Oznaczenie nieruchomości, której dotyczy uwaga	Ustalenia projektu planu dla nieruchomości, której dotyczy uwaga	Rozstrzygnięcie Burmistrza Krobi	Rozstrzygnięcie Rady Miejskiej w Krobi (uzasadnienie)
1.	2.	3.	4.	5.	6.
1.	Osoba fizyczna W związku z planem budowy linii energetycznej, nie wyrażam zgody na postawienie słupów na działce: Kuczyna 117 oraz Grabianowo 53/8	Działka oznaczona w ewidencji gruntów i budynków nr 117 obręb Kuczyna oraz nr 53/8 obręb Grabianowo	Działka oznaczona w ewidencji gruntów i budynków numer 117 obręb Kuczyna – oznaczona na rysunku planu symbolem – 2E – teren infrastruktury technicznej – elektroenergetyka, na której ustala się: 1) przeznaczenie – teren infrastruktury technicznej – elektroenergetyka; 2) lokalizację jednotorowej lub dwutorowej linii elektroenergetycznej wysokiego napięcia; 3) lokalizację słupów linii elektroenergetycznej wysokiego napięcia o wysokości nie większej niż 40 m z uwzględnieniem strefy ochronnej (odległości podstawowej) gazociągu wysokiego ciśnienia; 4) lokalizację budowli elektroenergetycznych; 5) zakaz nasadzeń drzew; 6) zakaz lokalizacji budynków, budowli rolniczych i urzędzeń	Uwaga nieuwzględniona	Uwaga nieuwzględniona Na obecnym etapie nie należy jednoznacznie przesądzać o miejscach posadowienia słupów linii elektroenergetycznej. Wprowadzenie na obecnym etapie zakazu lokalizacji słupów linii elektroenergetycznej ma konkretnych nieruchomościach może w przyszłości uniemożliwić realizację całej inwestycji, co sprzeczne jest z interesem społeczności gminy Krobia.

			<p>budowlanych z nimi związanych.</p> <p>Na terenie oznaczonym na rysunku planu symbolem - 4E - teren infrastruktury technicznej - elektroenergetyka, dopuszcza się:</p> <ol style="list-style-type: none"> 1) lokalizację urządzeń melioracyjnych; 2) lokalizację sieci i urządzeń infrastruktury technicznej. <p>Działka oznaczona w ewidencji gruntów i budynków numer 53/8 obręb Grabianowo - jednostka oznaczona na rysunku planu symbolem - 4E - teren infrastruktury technicznej - elektroenergetyka, na której ustala się:</p> <ol style="list-style-type: none"> 1) przeznaczenie - teren infrastruktury technicznej - elektroenergetyka; 2) lokalizację jednotorowej lub dwutorowej linii elektroenergetycznej wysokiego napięcia; 3) lokalizację słupów linii elektroenergetycznej wysokiego napięcia o wysokości nie większej niż 40 m; 4) lokalizację budowli elektroenergetycznych; 5) zakaz nasadzeń drzew; 6) zakaz lokalizacji budynków, budowli rolniczych i urządzeń budowlanych z nimi związanych. <p>Na terenie oznaczonym na rysunku planu symbolem - 4E - teren infrastruktury technicznej - elektroenergetyka, dopuszcza się:</p> <ol style="list-style-type: none"> 1) lokalizację urządzeń melioracyjnych; 2) lokalizację sieci i urządzeń infrastruktury technicznej. 		
--	--	--	--	--	--

Załącznik nr 3
Uchwała Nr XXXII/273/2017
Rady Miejskiej w Krobi
z dnia 9 maja 2017 r.

Rozstrzygnięcie
o sposobie realizacji inwestycji z zakresu infrastruktury technicznej należących do zadań
własnych gminy oraz o zasadach ich finansowania zgodnie z przepisami o finansach
publicznych

Na podstawie art. 20 ust. 1 Ustawy z dnia 27 marca 2003 r. o planowaniu i zagospodarowaniu przestrzennym (t.j. Dz. U. z 2016 r. poz. 778 ze zm.), art. 7 ust. 1 pkt 2 i 3 Ustawy z dnia 8 marca 1990 r. o samorządzie gminnym (t.j. Dz. U. z 2016 r. poz. 446 ze zm.) i art. 216 ust. 2 pkt 1 Ustawy z 27 sierpnia 2009 r. o finansach publicznych (t.j. Dz. U. z 2016 r. poz. 1870 ze zm.) Rada Miejska w Krobi stwierdza co następuje:

1. Sposób realizacji zapisanych w planie inwestycji z zakresu infrastruktury technicznej:
 - 1) zadania w zakresie infrastruktury technicznej prowadzić będą właściwe przedsiębiorstwa, w kompetencji których leży rozwój sieci infrastruktury technicznej, zgodnie z miejscowym planem zagospodarowania przestrzennego oraz na podstawie przepisów odrębnych;
 - 2) inwestycje mogą być realizowane etapowo w zależności od wielkości środków przeznaczonych na inwestycje;
 - 3) dopuszcza się udział innych niż gmina inwestorów w finansowaniu inwestycji z zakresu infrastruktury technicznej, które należą do zadań własnych gminy.
2. Zasady finansowania inwestycji z zakresu infrastruktury technicznej określonych w planie.

Finansowanie inwestycji będzie się odbywać poprzez:

 - 1) wydatki z budżetu gminy;
 - 2) współfinansowanie środkami zewnętrznymi, poprzez budżet gminy, w ramach m.in.: dotacji unijnych, dotacji samorządu województwa, dotacji i pożyczek z funduszy celowych, kredytów i pożyczek bankowych, innych środków zewnętrznych;
 - 3) udział inwestorów w finansowaniu w ramach porozumień o charakterze cywilnoprawnym lub w formie partnerstwa publiczno-prywatnego, a także właścicieli nieruchomości.