



DZIENNIK URZĘDOWY

WOJEWÓDZTWA WIELKOPOLSKIEGO

Poznań, dnia 8 grudnia 2016 r.

Poz. 7800

UCHWAŁA NR XXXI/210/16 RADY GMINY DUSZNIKI

z dnia 29 listopada 2016 r.

w sprawie miejscowego planu zagospodarowania przestrzennego Gminy Duszniki, dla obrębu geodezyjnego: Wilkowo, Sędzinko, Sędziny, Wierzeja.

Na podstawie art. 18 ust. 2 pkt 5 ustawy z dnia 8 marca 1990 r. o samorządzie gminnym (tj. Dz. U. z 2016 r., poz. 446 ze zm.) oraz art. 20 ust. 1 ustawy z dnia 27 marca 2003 r. o planowaniu i zagospodarowaniu przestrzennym (tj. Dz. U. z 2016 r., poz. 778 ze zm.) Rada Gminy Duszniki uchwała, co następuje:

§ 1. 1. Po stwierdzeniu, że poniższe ustalenia nie naruszają ustaleń Studium uwarunkowań i kierunków zagospodarowania przestrzennego gminy Duszniki, zatwierdzonego uchwałą Rady Gminy Duszniki Nr XIV/59/95 z dnia 8 listopada 1995 roku wraz ze zmianami, uchwała się miejscowy plan zagospodarowania przestrzennego Gminy Duszniki, dla obrębu geodezyjnego: Wilkowo, Sędzinko, Sędziny, Wierzeja, zwany dalej „planem”.

2. Integralną część uchwały stanowią:

- 1) załącznik nr 1 – stanowiący część graficzną zwaną „rysunkiem planu”, opracowany w skali 1:2000 i zatytułowany: „Miejscowy plan zagospodarowania przestrzennego Gminy Duszniki, dla obrębu geodezyjnego: Wilkowo, Sędzinko, Sędziny, Wierzeja”;
- 2) załącznik nr 2 – stanowiący rozstrzygnięcie Rady Gminy Duszniki o sposobie rozpatrzenia uwag wniesionych do projektu planu;
- 3) załącznik nr 3 – stanowiący rozstrzygnięcie Rady Gminy Duszniki o sposobie realizacji inwestycji z zakresu infrastruktury technicznej, które należą do zadań własnych gminy oraz o zasadach ich finansowania.

3. Granice obszaru objętego planem określa rysunek planu.

§ 2. Ilekroć w niniejszej uchwale jest mowa o:

- 1) **budynku gospodarczo-garażowym** – należy przez to rozumieć budynek gospodarczy z przestrzenią dla celów garażowania pojazdów samochodowych;
- 2) **działce** – należy przez to rozumieć działkę budowlaną w rozumieniu ustawy o planowaniu i zagospodarowaniu przestrzennym;
- 3) **linii rozgraniczającej** – należy przez to rozumieć linię rozgraniczającą tereny o różnym przeznaczeniu lub różnych zasadach zagospodarowania;
- 4) **nieprzekraczalnej linii zabudowy** – należy przez to rozumieć linię ograniczającą obszar, na którym dopuszcza się wznoszenie budynków;

- 5) **powierzchni całkowitej zabudowy** – należy przez to rozumieć powierzchnię wyznaczoną przez rzut pionowy zewnętrznych krawędzi budynku, za wyjątkiem powierzchni obiektów budowlanych oraz ich części nie wystających ponad powierzchnię terenu oraz powierzchni elementów drugorzędnych w tym schodów zewnętrznych, ramp zewnętrznych, daszków, markiz, występów dachowych, oświetlenia zewnętrznego, oraz powierzchni zajmowanej przez wydzielone obiekty pomocnicze, w tym szklarnie, altany, szopy przy czym powierzchnię całkowitą zabudowy stanowi suma powierzchni zabudowy wszystkich budynków zlokalizowanych na powierzchni działki budowlanej;
- 6) **tablicy informacyjnej** – należy przez to rozumieć element systemu informacji gminnej, turystycznej, przyrodniczej lub edukacji ekologicznej;
- 7) **teren** – należy przez to rozumieć obszar wyznaczony na rysunku planu liniami rozgraniczającymi, o określonym przeznaczeniu i zasadach zagospodarowania, oznaczony symbolem;
- 8) **wysokości zabudowy** – należy przez to rozumieć maksymalną wysokość budynków w rozumieniu przepisów prawa budowlanego.

§ 3. Ustala się następujące przeznaczenie terenów:

- 1) tereny rolnicze, oznaczone na rysunku planu symbolami: 1R, 2R, 3R, 4R, 5R, 6R, 7R, 8R, 9R, 10R, 11R, 12R, 13R, 14R, 15R, 16R, 17R, 18R, 19R, 20R, 21R;
- 2) tereny zalesień, oznaczone na rysunku planu symbolami: 1ZLd, 2ZLd, 3ZLd, 4ZLd;
- 3) tereny wód powierzchniowych śródlądowych, oznaczone na rysunku planu symbolami: 1WS, 2WS, 3WS, 4WS, 5WS, 6WS, 7WS, 8WS, 9WS, 10WS;
- 4) teren drogi publicznej – drogi klasy lokalnej, oznaczony na rysunku planu symbolem 1KDL;
- 5) tereny dróg wewnętrznych, oznaczone na rysunku planu symbolami: 1KDW, 2KDW, 3KDW, 4KDW, 5KDW, 6KDW, 7KDW, 8KDW, 9KDW, 10KDW, 11KDW, 12KDW, 13KDW, 14KDW.

§ 4. W zakresie zasad ochrony i kształtowania ładu przestrzennego ustala się:

- 1) nakaz zachowania walorów krajobrazowych –zadrzewień, wód;
- 2) dopuszczenie budowy, przebudowy, rozbudowy, nadbudowy, odbudowy i zmiany sposobu użytkowania zabudowy z uwzględnieniem ustaleń zawartych w niniejszej uchwale;
- 3) lokalizowanie zabudowy zgodnie z nieprzekraczalnymi liniami zabudowy określonymi na rysunku planu z uwzględnieniem pkt 4;
- 4) dopuszczenie lokalizacji sieci i urządzeń infrastruktury technicznej, poza nieprzekraczalnymi liniami zabudowy, zgodnie z przepisami odrębnymi;
- 5) dopuszczenie lokalizacji ogrodzeń od strony dróg wewnętrznych, dróg publicznych wyłącznie ażurowych o wysokości nie większej niż 1,60 m w których część ażurowa stanowi nie mniej niż 80% powierzchni całkowitej ogrodzenia, a elementy betonowe dopuszczone są jedynie do wysokości 0,5 m od poziomu terenu, z uwzględnieniem pkt 6;
- 6) zakaz budowy ogrodzeń betonowych;
- 7) zakaz lokalizacji tablic reklamowych, urządzeń reklamowych za wyjątkiem szyldów;
- 8) dopuszczenie lokalizacji szyldów, tablic informacyjnych w następujący sposób:
 - a) zakaz wolno stojących szyldów,
 - b) górne krawędzie szyldów, tablic informacyjnych umieszczane na ogrodzeniach nie mogą przewyższać tych ogrodzeń,
 - c) górne krawędzie szyldów, tablic informacyjnych umieszczane na ścianach budynków nie mogą sięgać powyżej linii wyznaczonej górną krawędzią okien najwyższej kondygnacji budynku,
 - d) ustala się zakaz umieszczania szyldów skierowanych do użytkowników autostrady A2, znajdującej się poza granicami planu lub mogących rozpraszać uwagę użytkowników autostrady A2.

§ 5. W zakresie zasad ochrony środowiska, przyrody i krajobrazu kulturowego ustala się:

- 1) zakaz lokalizacji przedsięwzięć, mogących zawsze znacząco oddziaływać na środowisko z wyjątkiem inwestycji celu publicznego;
- 2) zakaz lokalizacji przedsięwzięć mogących potencjalnie znacząco oddziaływać na środowisko z wyjątkiem:
 - a) inwestycji celu publicznego,
 - b) zalesień,
 - c) chowu oraz hodowli zwierząt, z uwzględnieniem pkt 3;
- 3) zakaz chowu oraz hodowli lisów, jenotów, norek, tchórz, szynszyli, nutrii;
- 4) przy pozyskiwaniu ciepła dla celów grzewczych i technologicznych stosowanie indywidualnych systemów grzewczych, a także dopuszczenie stosowania odnawialnych źródeł energii;
- 5) emisja hałasu elektrowni wiatrowych o których mowa w §14 pkt 1 lit. e nie może przekraczać dopuszczalnych poziomów hałasu w środowisku ustalonych w przepisach odrębnych;
- 6) w zakresie gospodarki odpadami nakaz zagospodarowania odpadów, zgodnie z przepisami odrębnymi;
- 7) zagospodarowanie mas ziemnych powstałych podczas prowadzenia robót budowlanych na działce lub ich wywóz zgodnie z przepisami odrębnymi;
- 8) dopuszczenie niwelacji terenu do 1,0m oraz niwelacji obszarów pod drogi, zbiorniki retencyjne, stawy, rowy melioracyjne, cieki, ujęcia wody bez naruszania istniejących stosunków wodnych i interesu osób trzecich.

§ 6. W zakresie zasad ochrony dziedzictwa kulturowego i zabytków oraz dóbr kultury współczesnej ustala się w granicach strefy ochrony konserwatorskiej, zewidencjonowanych stanowisk archeologicznych, obszar AZP 52-23/30, 31, 32, 33, 34, 35, 36, 37, 38, 79, 80, 81, 74, 75, 76, 82, 83; obszar AZP 53-23/33, 34, 35, 36, 37, 38, określonych na rysunku planu, podczas prac ziemnych związanych z zabudowaniem bądź zagospodarowaniem terenu, nakaz przeprowadzenia badań archeologicznych, zgodnie z przepisami ustawy o ochronie zabytków i opiece nad zabytkami.

§ 7. W zakresie zasad kształtowania przestrzeni publicznych w rozumieniu przepisów ustawy o planowaniu i zagospodarowaniu przestrzennym nie podejmuje się ustaleń.

§ 8. W zakresie granic i sposobów zagospodarowania terenów lub obiektów podlegających ochronie, ustalonych na podstawie odrębnych przepisów, w tym terenów górniczych, a także narażonych na niebezpieczeństwo powodzi oraz zagrożonych osuwaniem się mas ziemnych ustala się:

- 1) ochronę udokumentowanego złoża wód termalnych „Tarnowo Podgórne GT-1”, granice którego określają przepisy odrębne, poprzez zabudowę i zagospodarowanie terenu objętego niniejszym planem, zgodnie z ustaleniami niniejszej uchwały oraz zgodnie z przepisami odrębnymi;
- 2) ochronę Głównego Zbiornika Wód Podziemnych nr 145 „Dolina Kopalna Szamotuły-Duszniki” granice którego określają przepisy odrębne, poprzez zabudowę i zagospodarowanie terenu objętego niniejszym planem, zgodnie z ustaleniami niniejszej uchwały oraz zgodnie z przepisami odrębnymi.

§ 9. W zakresie szczegółowych zasad i warunków scalania i podziałów nieruchomości na podstawie przepisów odrębnych nie podejmuje się ustaleń.

§ 10. W zakresie szczególnych warunków zagospodarowania terenu oraz ograniczenia w jego użytkowaniu ustala się:

- 1) uwzględnienie w zagospodarowaniu i zabudowie działek ograniczeń wynikających z odległości technicznych od sieci infrastruktury technicznej, zgodnie z przepisami odrębnymi;
- 2) uwzględnienie w zagospodarowaniu i zabudowie działek ograniczeń wynikających z przebiegu napowietrznej sieci elektroenergetycznej średniego napięcia 15kV, zgodnie z przepisami odrębnymi i obowiązującymi normami, do czasu jej skablowania;
- 3) na terenach: 20R, 21R położonych w granicach obszaru wyznaczonego przez linię oznaczającą odległość 50m od zewnętrznej krawędzi jezdni autostrady A2, wyznaczającą minimalną odległość negatywnego oddziaływania autostrady A2 dla budynków nie przeznaczonych na pobyt ludzi ustala się zakaz budowy wszelkich budynków;

- 4) nakaz każdorazowego uzgodnienia wszelkich projektowanych budowli o wysokości równej i większej niż 50 m npt z właściwym organem służby ruchu lotniczego sił zbrojnych, przed wydaniem decyzji o pozwoleniu na budowę;
- 5) nakaz uwzględnienia w zagospodarowaniu i zabudowie działek odległości od lasów, zgodnie z przepisami odrębnymi;
- 6) uwzględnienie istniejących torfowisk, określonych na rysunku planu, poprzez zabudowę i zagospodarowanie terenu objętego niniejszym planem, zgodnie z ustaleniami niniejszej uchwały oraz zgodnie z przepisami odrębnymi.

§ 11. W zakresie zasad modernizacji, rozbudowy i budowy systemów komunikacji, ustala się:

- 1) dopuszczenie prowadzenia sieci uzbrojenia technicznego w pasie drogi publicznej oraz w pasach dróg wewnętrznych, zgodnie z przepisami odrębnymi;
- 2) dopuszczenie lokalizacji znaków drogowych i obiektów małej architektury, zgodnie z przepisami odrębnymi;
- 3) transport elementów konstrukcyjnych i materiałów budowlanych związanych z budową i eksploatacją elektrowni wiatrowych należy prowadzić drogami publicznymi, w tym znajdującymi się poza granicami obszaru objętego planem stanowiącymi zewnętrzny układ komunikacyjny, zgodnie z przepisami odrębnymi, przestrzegając dopuszczalnych obciążeń dróg publicznych; poruszanie się pojazdów nienormatywnych po drogach publicznych, w tym znajdujących się poza granicami obszaru objętego planem, dopuszcza się wyłącznie w szczególnie uzasadnionych przypadkach na mocy zezwoleń udzielonych na zasadach określonych w przepisach odrębnych;
- 4) na terenach R nakaz zapewnienia miejsc do parkowania, w granicach działki, na powierzchni działki lub w garażu, w liczbie nie mniejszej niż 1 miejsce na jeden budynek służący obsłudze gospodarstwa rolnego, hodowlanego lub ogrodniczego;
- 5) zapewnienie miejsc przeznaczonych na parkowanie pojazdów zaopatrzonych w kartę parkingową, zgodnie z przepisami odrębnymi.

§ 12. W zakresie zasad modernizacji, rozbudowy i budowy systemów infrastruktury technicznej ustala się:

- 1) dopuszczenie budowy, przebudowy, rozbudowy, odbudowy sieci i urządzeń infrastruktury technicznej;
- 2) nakaz zapewnienia dostępu do sieci i urządzeń infrastruktury technicznej, zgodnie z przepisami odrębnymi;
- 3) zaopatrzenie budynków w wodę z sieci wodociągowej zgodnie z przepisami odrębnymi; do czasu realizacji sieci wodociągowej dopuszcza się indywidualne ujęcia wody;
- 4) gromadzenie i odprowadzanie ścieków bytowych, komunalnych oraz pochodzących z produkcji zwierzęcej, zgodnie z przepisami odrębnymi;
- 5) odprowadzanie wód opadowych i roztopowych:
 - a) z powierzchni nieutwardzonych do gruntu w miejscu ich powstawania, w granicy własnej nieruchomości, w sposób zapewniający ochronę wód podziemnych, powierzchniowych oraz gleb przed zanieczyszczeniem,
 - b) z terenów utwardzonych, w tym dróg i parkingów do sieci kanalizacji deszczowej, z uwzględnieniem lit. c,
 - c) do czasu realizacji sieci kanalizacji deszczowej dopuszczenie odprowadzania wód opadowych i roztopowych na własny teren nieutwardzony, do dołów chłonnych, lub zbiorników retencyjnych, w sposób zapewniający ochronę wód podziemnych, powierzchniowych oraz gleb przed zanieczyszczeniem,
 - d) zakaz kierowania wód opadowych i roztopowych w kierunku pasa drogowego autostrady A2 znajdującego się poza granicami obszaru objętego planem;
- 6) zaopatrzenie w energię elektryczną z sieci elektroenergetycznej zgodnie z przepisami odrębnymi, dopuszczenie stosowania energii elektrycznej pochodzącej ze źródeł odnawialnych;

- 7) realizację inwestycji elektroenergetycznych oraz usuwanie kolizji projektowanych obiektów z sieciami energetycznymi zgodnie z przepisami odrębnymi;
- 8) przy realizacji oświetlenia terenów: 19R, 20R, 21R, 3ZLd, 13KDW, 14KDW nie może wystąpić zjawisko oślepienia użytkowników autostrady A2 znajdującej się poza granicami obszaru objętego planem;
- 9) dopuszczenie uzbrojenia terenu w zakresie usług telekomunikacyjnych, teletechnicznych, zgodnie z przepisami odrębnymi;
- 10) w zakresie urządzeń melioracyjnych obowiązek zachowania systemu melioracyjnego, a w przypadku konieczności jego naruszenia zastosowanie rozwiązań zastępczych zgodnie z przepisami odrębnymi;
- 11) zasady ochrony przeciwpożarowej – należy uwzględnić przepisy ochrony przeciwpożarowej w zakresie zaopatrzenia w wodę, dróg pożarowych, planowanej zabudowy, zgodnie z przepisami w sprawie przeciwpożarowego zaopatrzenia w wodę oraz dróg pożarowych a także przepisami prawa budowlanego.

§ 13. W zakresie sposobów i terminów tymczasowego zagospodarowania, urządzania i użytkowania nie podejmuje się ustaleń.

§ 14. Dla terenów rolniczych, oznaczonych na rysunku planu symbolami: 1R, 2R, 3R, 4R, 5R, 6R, 7R, 8R, 9R, 10R, 11R, 12R, 13R, 14R, 15R, 16R, 17R, 18R, 19R, 20R, 21R ustala się:

- 1) w zakresie zasad kształtowania zabudowy oraz wskaźników zagospodarowania terenu:
 - a) tereny rolnicze w tym grunty rolne,
 - b) nakaz zachowania zadrzewień śródpolnych,
 - c) zachowanie cieków wodnych,
 - d) dopuszczenie budowy budynków gospodarczych, garażowo-gospodarczych, inwentarskich wyłącznie w ramach obsługi gospodarstwa rolnego, hodowlanego lub ogrodniczego oraz budowli rolniczych z uwzględnieniem lit. e, f,
 - e) w ramach jednego gospodarstwa rolnego dopuszcza się budowę jednej elektrowni wiatrowej o mocy do 5kW, zgodnie z przepisami odrębnymi, wyłącznie na cele potrzeb budynków służących obsłudze gospodarstwa rolnego, hodowlanego lub ogrodniczego, określonych w lit. d,
 - f) na terenach 8R, 16R zakaz budowy budynków,
 - g) zakaz budowy budynków mieszkalnych,
 - h) dopuszczenie obiektów małej architektury, infrastruktury technicznej,
 - i) dopuszczenie dojazdów, ciągów pieszo – jezdnych, zgodnie z przepisami odrębnymi,
 - j) wskaźnik intensywności zabudowy od 0 do 0,20, liczony jako stosunek powierzchni całkowitej zabudowy do powierzchni działki,
 - k) powierzchnię terenu biologicznie czynnego: nie mniej niż 50% powierzchni działki,
 - l) wysokość zabudowy: do 9,50m,
 - m) wysokość budowli rolniczych: do 14,0m,
 - n) liczba kondygnacji nadziemnych: do 2,
 - o) dopuszczenie lokalizacji kondygnacji podziemnych, z uwzględnieniem warunków gruntowo – wodnych,
 - p) geometrię dachów: dachy dwuspadowe o symetrycznym układzie połączeń dachowych, dachy wielospadowe,
 - q) nachylenie głównych połączeń dachowych: 30-45,
 - r) pokrycie dachów budynków w odcieniach koloru czerwonego, brązowego lub grafitowego,
 - s) wysokość wieży elektrowni wiatrowej: do 11,0m,
 - t) wysokość elektrowni wiatrowej ze śmigłem w pozycji pionowej: do 14,0m,
 - u) powierzchnia fundamentu elektrowni wiatrowej: do 5,0m²;

2) zasady obsługi w zakresie komunikacji drogowej:

- a) ustala się dostęp z przylegających do terenów: dróg publicznych, dróg wewnętrznych, dróg znajdujących się poza granicami planu, za wyjątkiem autostrady A2, projektowanych dojazdów, ciągów pieszo – jezdnych zgodnie z przepisami odrębnymi,
- b) dopuszczenie przejazdu przez tereny R do terenów ZLd, WS zgodnie z przepisami odrębnymi,
- c) ustala się lokalizację miejsc do parkowania, z uwzględnieniem §11 pkt 4, 5;

3) dopuszczenie podziału zgodnie z przepisami odrębnymi;

4) stawkę procentową jednorazowej opłaty za wzrost wartości nieruchomości – 1%.

§ 15. Dla terenów zalesień, oznaczonych na rysunku planu symbolami: 1ZLd, 2ZLd, 3ZLd, 4ZLd ustala się:

1) w zakresie zasad kształtowania zabudowy oraz wskaźników zagospodarowania terenu:

- a) dopuszczenie zalesień,
- b) dostosowanie drzewostanu do warunków siedliskowych,
- c) prowadzenie gospodarki leśnej zgodnie z planem urządzenia lasu,
- d) zakaz budowy budynków;

2) dopuszczenie podziału zgodnie z przepisami odrębnymi;

3) zasady obsługi w zakresie komunikacji drogowej: dostęp z dróg publicznych w tym znajdujących się poza granicami obszaru objętego planem, poprzez drogę wewnętrzną oraz poprzez przylegające tereny R, zgodnie z przepisami odrębnymi;

4) stawkę procentową jednorazowej opłaty za wzrost wartości nieruchomości – 1%.

§ 16. Dla terenów wód powierzchniowych śródlądowych, oznaczonych na rysunku planu symbolami: 1WS, 2WS, 3WS, 4WS, 5WS, 6WS, 7WS, 8WS, 9WS, 10WS ustala się:

1) w zakresie zasad kształtowania zabudowy oraz wskaźników zagospodarowania terenu:

- a) zachowanie wód powierzchniowych śródlądowych, cieków, rowu melioracyjnego jako otwartego z uwzględnieniem lit. b, c,
- b) dopuszczenie urządzeń wodnych, urządzeń melioracji wodnej, przejść dla pieszych, pomostów,
- c) dopuszczenie budowy przepustów, mostów,
- d) dopuszczenie infrastruktury technicznej,
- e) zakaz budowy budynków;

2) dopuszczenie podziału zgodnie z przepisami odrębnymi;

3) zasady obsługi w zakresie komunikacji drogowej: dostęp z dróg publicznych w tym znajdujących się poza granicami obszaru objętego planem, poprzez drogę wewnętrzną oraz poprzez przylegające tereny R, zgodnie z przepisami odrębnymi;

4) stawkę procentową jednorazowej opłaty za wzrost wartości nieruchomości – 1%.

§ 17. Dla terenu drogi publicznej – drogi klasy lokalnej, oznaczonego na rysunku planu symbolem 1KDL ustala się:

1) w zakresie zasad kształtowania zabudowy oraz wskaźników zagospodarowania terenu:

- a) lokalizację drogi publicznej – drogi klasy lokalnej,
- b) dopuszczenie lokalizacji zjazdów, zgodnie z przepisami odrębnymi,
- c) dopuszczenie chodników, dróg pieszo – rowerowych,
- d) dopuszczenie infrastruktury technicznej,
- e) szerokość drogi w liniach rozgraniczających, zgodnie z rysunkiem planu;

- 2) dopuszczenie podziału zgodnie z przepisami odrębnymi;
- 3) stawkę procentową jednorazowej opłaty za wzrost wartości nieruchomości – 1%.

§ 18. Dla terenów dróg wewnętrznych, oznaczonych na rysunku planu symbolami: 1KDW, 2KDW, 3KDW, 4KDW, 5KDW, 6KDW, 7KDW, 8KDW, 9KDW, 10KDW, 11KDW, 12KDW, 13KDW, 14KDW ustala się:

- 1) w zakresie zasad kształtowania zabudowy oraz wskaźników zagospodarowania terenu:
 - a) lokalizację drogi wewnętrznej,
 - b) dopuszczenie lokalizacji zjazdów, zgodnie z przepisami odrębnymi,
 - c) dopuszczenie sieci infrastruktury technicznej,
 - d) szerokość dróg wewnętrznych w liniach rozgraniczających, zgodnie z rysunkiem planu;
- 2) dopuszczenie podziału zgodnie z przepisami odrębnymi;
- 3) stawkę procentową jednorazowej opłaty za wzrost wartości nieruchomości – 1%.

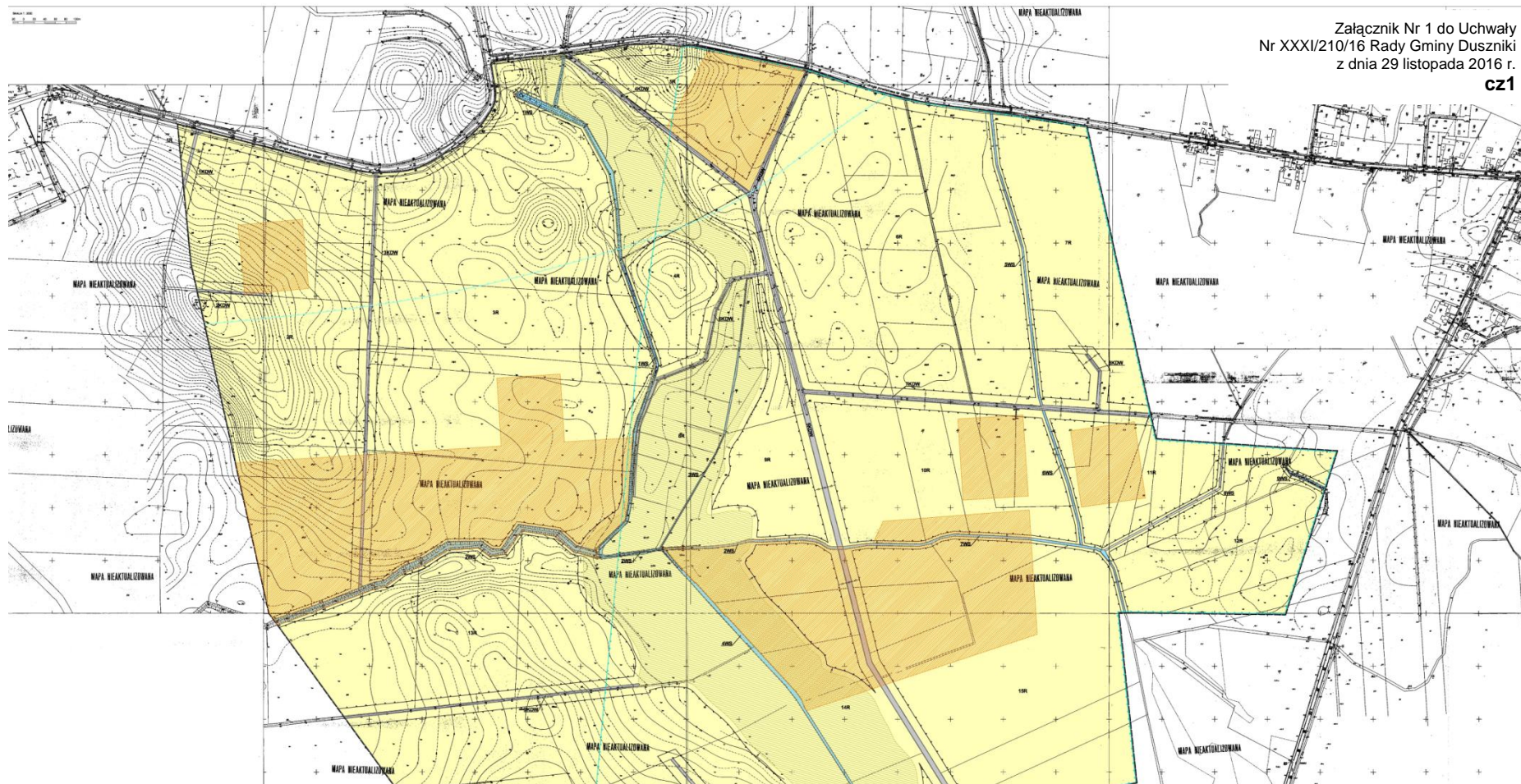
§ 19. Wykonanie uchwały powierza się Wójtowi Gminy Duszniki.

§ 20. Uchwała wchodzi w życie po upływie 14 dni od dnia ogłoszenia jej w Dzienniku Urzędowym Województwa Wielkopolskiego.

Przewodniczący Rady Gminy Duszniki
(-) Ryszard Pacholak

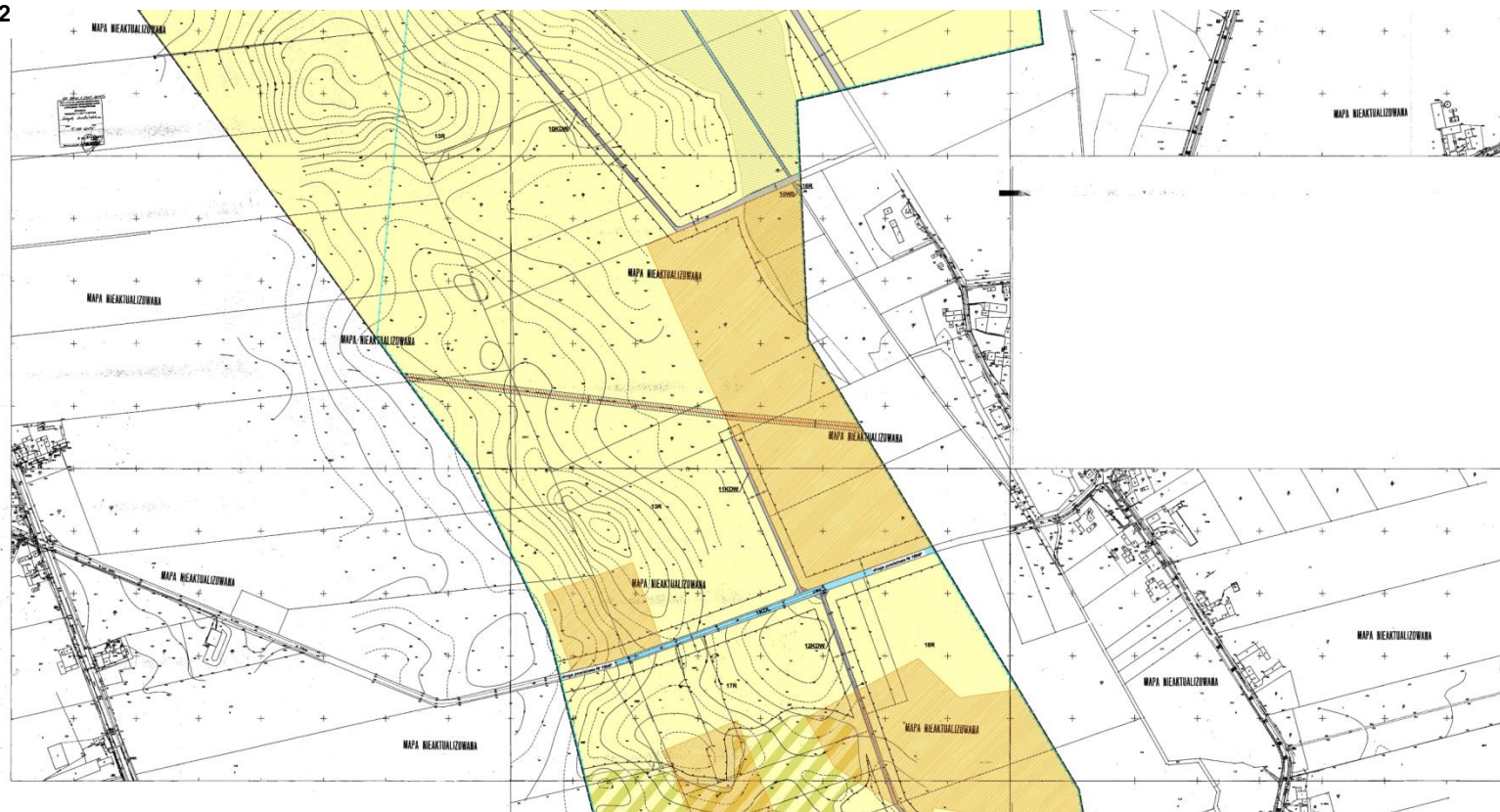
MIEJSCOWY PLAN ZAGOSPODAROWANIA PRZESTRZENNEGO GMINY DUSZNIKI, DLA OBRĘBU GEODEZYJNEGO: WILKOWO, SĘDZINKO, SĘDZINY, WIERZEJA

Załącznik Nr 1 do Uchwały
Nr XXXI/210/16 Rady Gminy Duszniki
z dnia 29 listopada 2016 r.
cz1



Załącznik Nr 1 do Uchwały
Nr XXI/210/16 Rady Gminy Duszniki
z dnia 29 listopada 2016 r.

cz2



**WYRYS ZE STUDIUM UWARUNKOWAN
I KIERUNKÓW ZAGOSPODAROWANIA
PRZESTRZENNEGO GMINY DUSZNIKI ZE ZMIANAMI**

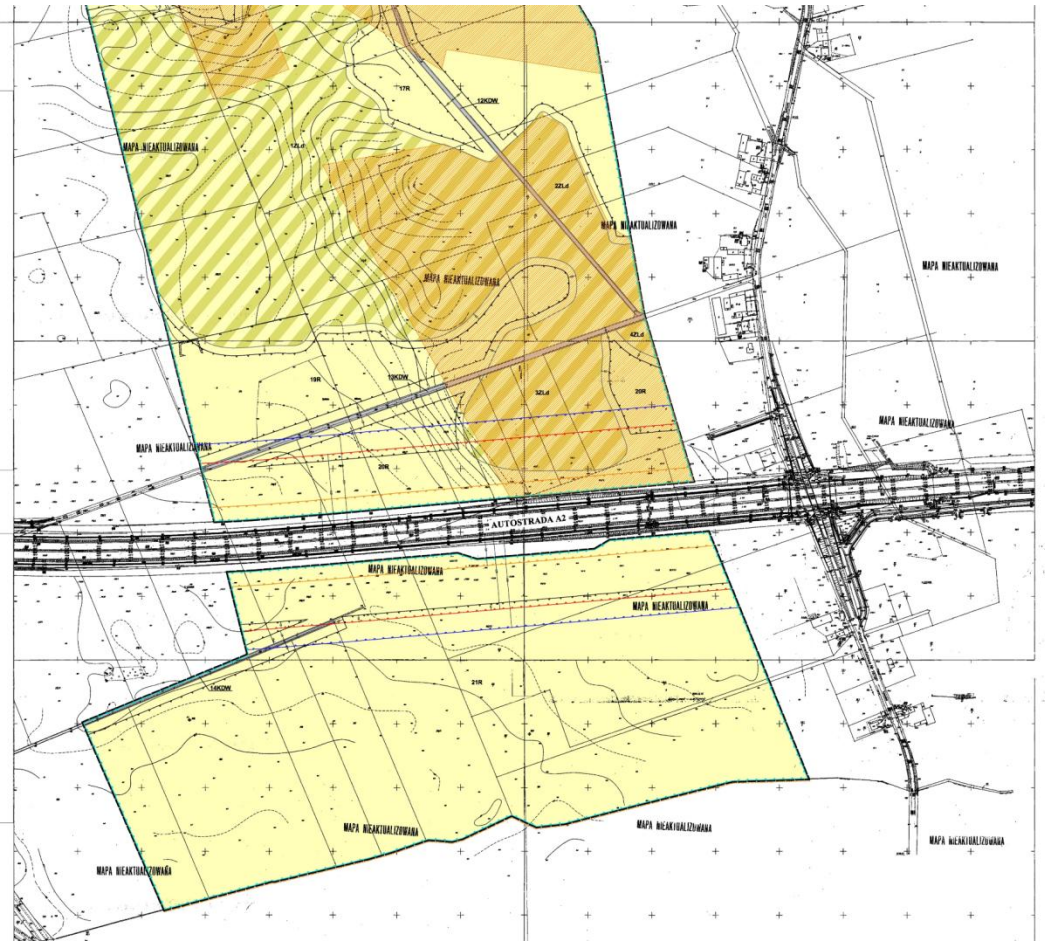
SKALA 1:20 000



- OZNACZENIA**
- GRANICA OBSZARU OBJĘTEGO PLANEM
 - GRANICA OBSZARÓW GMINNYCH ZMIANA STUDIUM
 - GRANICA ADMINISTRACYJNA GMINY
 - GRANICA ADMINISTRACYJNA WSI
 - OBSZARY GRUNTÓW ROLNYCH
 - UŻYTKI ROLNE KL. V - VI
 - UŻYTKI ROLNE KL. V - VI
 - OBSZARY ROLNICZEJ PRZESTRZENI PRODUKCYJNEJ ZWANYCH KOMPLEXAMI PRODUKCYJNYMI WYKAZANE Z ZARZĄDZĄNYCH ZWIĄZKÓW WYKAZÓW SYMULACYJNYCH I ETYKIETKOWANYCH BUDLEK
 - TOPONIMIA, BAZA DANYCH WODNE
 - ZARZĄDZENIA WYKAZUJĄCE PRZEZNACZENIA (funkcyjno-przemysłowe, usługowe, mieszkalne, rekreacyjno-sportowe, zielone, ekologiczne, archeologiczne)
 - STANOWISKO ARCHEOLOGICZNE
 - TERENY INFRASTRUKTURY TECHNICZNEJ - ELEKTROENERGIA WYKAZ WRAZ Z ENERGIAŁAMI INFRASTRUKTURA TECHNICZNA (ENERGIA, TERENY ROLNICZE I WODY POWIERZCHNIOWE - kanały i jaskinie)
 - TERENY ZALISZENI
 - PRZEZNACZENIA UŻYTKU ZIELONEGO (na gruntach ornych kategorie 2i0 - 2i1, 3 i 4 na planach miejscowych)
 - OCHRONA WÓD PODZIEMNYCH (funkcyjność i klasyfikacja)
 - DROGI POWIATOWE
 - AUTOSTRADA A2
 - OBSZAR OCHRONY DLA BUDOWNICTWA PRZEMISŁOWEGO I KULTUROWEGO ZWIĄZANEGO Z PRZEKIBEM AUTOSTRADY
 - MOC 10 - energia elektryczna, moc mechaniczna
 - MOC 9 - energia elektryczna, moc mechaniczna

- OZNACZENIA**
- UZALNIENIA PLANU:**
- GRANICA OBSZARU OBJĘTEGO PLANEM
 - LINIE ROZGRANICZAJĄCE TERENY O RÓŻNYM PRZEZNACZENIU LUB RÓŻNYCH KATEGORIACH ZAGOSPODAROWANIA
 - HIPOTEKALNE LINIE ZARZĄDÓW
 - R - TERENY ROLNICZE
 - ZL4 - TERENY ZALISZENI
 - W3 - TERENY WÓD POWIERZCHNIOWYCH BRZOŁODOWYCH
 - KDL - TERENY DROGI PUBLICZNEJ - DROGI KLASY LOKALNEJ
 - KDM - TERENY DROGI WIEJOWEJ
 - STREPA OCHRONY KONSERWATYWNEJ ZWIĘCZOSŁODKOWYCH STANOWISK ARCHEOLOGICZNYCH - OBSZAR ASP 10, 20, 30, 40, 50, 60, 70, 80, 90, 100, 110, 120, 130, 140, 150, 160, 170, 180, 190, 200, 210, 220, 230, 240, 250, 260, 270, 280, 290, 300, 310, 320, 330, 340, 350, 360, 370, 380, 390, 400, 410, 420, 430, 440, 450, 460, 470, 480, 490, 500, 510, 520, 530, 540, 550, 560, 570, 580, 590, 600, 610, 620, 630, 640, 650, 660, 670, 680, 690, 700, 710, 720, 730, 740, 750, 760, 770, 780, 790, 800, 810, 820, 830, 840, 850, 860, 870, 880, 890, 900, 910, 920, 930, 940, 950, 960, 970, 980, 990, 1000

- INFORMACJE:**
- GRANICA ADMINISTRACYJNA GMINY
 - LINIA ELEKTROENERGETYCZNA ŚREDNIEGO NAPIĘCIA 150V WRAZ Z PASEM OCHRONY FUNKCYJNY
 - TOPONIMIA
 - OBSZAR OCHRONY TERENÓW WÓD TERMALNYCH "KARSKIE PODZIEMNE CIĘTY"
 - MINIMALNA ODLEGŁOŚĆ NEGATYWNEGO ODZDZIAŁYWANIA AKTYWNYCH NA DLA WIELKOCYFUNKCYJNYCH BRZOŁODÓW Z POWIĘKSZENIAMI PRZESZCZĄCZNIAMI NA POWYŻY LUDZI WYMNOSZĄCA 150 M DO ZWIĘCZOSŁODKOWYCH JEZIOŁ
 - MINIMALNA ODLEGŁOŚĆ NEGATYWNEGO ODZDZIAŁYWANIA AKTYWNYCH NA DLA JEDNOCYFUNKCYJNYCH BRZOŁODÓW Z POWIĘKSZENIAMI PRZESZCZĄCZNIAMI NA POWYŻY LUDZI WYMNOSZĄCA 150 M DO ZWIĘCZOSŁODKOWYCH JEZIOŁ
 - MINIMALNA ODLEGŁOŚĆ NEGATYWNEGO ODZDZIAŁYWANIA AKTYWNYCH NA DLA BUDOWNICTWA PRZEMISŁOWEGO I KULTUROWEGO ZWIĄZANEGO Z PRZEKIBEM NA POWYŻY LUDZI WYMNOSZĄCA 10 M DO ZWIĘCZOSŁODKOWYCH JEZIOŁ
 - LINIE WYKAZOWE
 - GRANICA WYKAZOWA BRZOŁODÓW WODOPRZECIWNICH W3 W "DOLINA KOPALNA SZAROTYŁY" DUSZNIKI



Załącznik Nr 1 do Uchwały
Nr XXXI/210/16 Rady Gminy Duszniki
z dnia 29 listopada 2016 r.
cz3



Załącznik Nr 2
do Uchwały Nr XXXI/210/16
Rady Gminy Duszniki
z dnia 29 listopada 2016 r.

ROZSTRZYGNIĘCIE RADY GMINY DUSZNIKI

Rozstrzygnięcie o sposobie rozpatrzenia uwag do projektu miejscowego planu zagospodarowania przestrzennego Gminy Duszniki, dla obrębu geodezyjnego: Wierzeja, Grzebienisko, Brzoza, Wilkowo.

Na podstawie art. 20 ust 1 ustawy z dnia 27 marca 2003r. o planowaniu i zagospodarowaniu przestrzennym (tj. Dz. U. z 2016 r., poz. 778 ze zm.) Rada Gminy Duszniki rozstrzyga co następuje:

§1

1. Nie wniesiono uwag do projektu miejscowego planu zagospodarowania przestrzennego Gminy Duszniki, dla obrębu geodezyjnego: Wierzeja, Grzebienisko, Brzoza, Wilkowo.
2. Rozstrzygnięcie o sposobie rozpatrzenia uwag do projektu ww. planu jest bezprzedmiotowe.

Załącznik Nr 3
do Uchwały Nr XXXI/210/16
Rady Gminy Duszniki
z dnia 29 listopada 2016 r.

ROZSTRZYGNIĘCIE RADY GMINY DUSZNIKI

o sposobie realizacji inwestycji z zakresu infrastruktury technicznej, zapisanych w projekcie miejscowego planu zagospodarowania przestrzennego Gminy Duszniki, dla obrębu geodezyjnego: Wierzeja, Grzebienisko, Brzoza, Wilkowo, które należą do zadań własnych gminy oraz o zasadach ich finansowania.

Na podstawie art. 20 ust 1 ustawy z dnia 27 marca 2003r. o planowaniu i zagospodarowaniu przestrzennym (tj. Dz. U. z 2016 r., poz. 778 ze zm.) Rada Gminy Duszniki rozstrzyga co następuje:

§1

Sposób realizacji zapisanych w planie miejscowym inwestycji z zakresu infrastruktury technicznej i drogowej:

1. Zadania w zakresie realizacji dróg publicznych przewidzianych w planie miejscowym prowadzić będą właściwe jednostki gminne.
2. Zadania w zakresie infrastruktury technicznej prowadzić będą właściwe przedsiębiorstwa, w kompetencji których leży rozwój sieci: wodociągowej, kanalizacji sanitarnej, energetycznej, gazociągowej, zgodnie z ustaleniami planu miejscowego oraz na podstawie przepisów odrębnych.
3. Zadania w zakresie gospodarki odpadami realizowane będą zgodnie z przepisami odrębnymi.

§2

Finansowanie inwestycji z zakresu infrastruktury technicznej i drogowej, określonych w planie miejscowym, odbywać się będą poprzez:

1. Wydatki z budżetu gminy.
2. Współfinansowanie środkami zewnętrznymi, poprzez budżet gminy – w ramach m.in.
 - a) dotacji unijnych,
 - b) dotacji samorządu województwa,
 - c) dotacji i pożyczek z funduszy celowych,
 - d) kredytów i pożyczek bankowych,
 - e) innych środków zewnętrznych.
3. Udział inwestorów w finansowaniu w ramach porozumień o charakterze cywilnoprawnym lub w formie partnerstwa publiczno-prywatnego, a także właścicieli nieruchomości.