



DZIENNIK URZĘDOWY

WOJEWÓDZTWA ŁÓDZKIEGO

Łódź, dnia 20 kwietnia 2017 r.

Poz. 2157

UCHWAŁA NR XXXIV/252/2017 RADY GMINY ZDUŃSKA WOLA

z dnia 30 marca 2017 r.

w sprawie miejscowego planu zagospodarowania przestrzennego dla obszaru części wsi Wymysłów i Gajewniki

Na podstawie art. 18 ust. 2 pkt 5 i art. 40 ust. 1 ustawy z dnia 8 marca 1990 r. o samorządzie gminnym (Dz. U. z 2016 r. poz. 446) oraz art. 15 ust. 2 i art. 20 ust. 1 ustawy z dnia 27 marca 2003 r. o planowaniu i zagospodarowaniu przestrzennym (Dz. U. z 2016 r. poz. 778, zm. poz. 904, poz. 961) i uchwały Nr VII/56/2015 Rady Gminy Zduńska Wola z dnia 26 marca 2015 r. w sprawie przystąpienia do sporządzenia miejscowego planu zagospodarowania przestrzennego dla obszaru część wsi Wymysłów i Gajewniki ze zmianą zawartą w uchwale Nr XXVIII/203/2016 z dnia 29 września 2016 r., po stwierdzeniu, że niniejszy plan nie narusza ustaleń studium uwarunkowań i kierunków zagospodarowania przestrzennego Gminy Zduńska Wola, uchwała się, co następuje:

Rozdział 1 Przepisy ogólne

§ 1. 1. Uchwała się miejscowy plan zagospodarowania przestrzennego dla obszaru części wsi Wymysłów i Gajewniki w granicach określonych na załączniku nr 1 do niniejszej uchwały, zwany dalej planem.

2. Ustalenia planu stanowią treść niniejszej uchwały.

3. Integralnymi częściami planu są:

- 1) rysunek planu w skali 1:1000, stanowiący załącznik nr 1 do uchwały;
- 2) rozstrzygnięcie o sposobie rozpatrzenia uwag wniesionych do projektu planu, stanowiące załącznik nr 2 do uchwały;
- 3) rozstrzygnięcie o sposobie realizacji zapisanych w planie inwestycji z zakresu infrastruktury technicznej, które należą do zadań własnych gminy oraz zasadach ich finansowania, stanowiące załącznik nr 3 do uchwały.

§ 2. 1. Ilekroć w dalszych przepisach jest mowa o:

- 1) uchwale – rozumie się przez to niniejszą uchwałę Rady Gminy Zduńska Wola;
- 2) planie – rozumie się przez to ustalenia miejscowego planu zagospodarowania przestrzennego będącego przedmiotem niniejszej uchwały Rady Gminy Zduńska Wola;
- 3) rysunku planu – rozumie się przez to ustalenia graficzne przedstawione na mapie syt. wys. w skali 1:1000 stanowiącej załącznik nr 1 do niniejszej uchwały;
- 4) obszarze planu – rozumie się przez to obszar objęty planem w granicach określonych w § 1 uchwały;

- 5) terenie – rozumie się przez to teren o określonym w planie przeznaczeniu, wyznaczony na rysunku planu liniami rozgraniczającymi oraz symbolami cyfrowymi i literowymi, z których cyfry oznaczają kolejny numer terenu, a litery przeznaczenie terenu;
- 6) przepisach odrębnych – rozumie się przez to przepisy prawne zawarte w obowiązujących ustawach wraz z aktami wykonawczymi;
- 7) nieprzekraczalnej linii zabudowy – rozumie się przez to wyznaczoną na rysunku planu linię, wzdłuż której można usytuować ścianę budynku, z zakazem jej przekraczania w kierunku linii rozgraniczającej terenu o różnym przeznaczeniu; zakaz ten nie dotyczy elementów architektonicznych takich jak: balkon, wykusz, gzyms, okap dachu, rynna, rura spustowa, podokienniki, oraz innych detali wystroju architektonicznego; a także budowli;
- 8) przeznaczeniu podstawowym – rozumie się przez to określony w planie rodzaj przeznaczenia, które dominiuje na danym terenie, o ile ustalenia szczegółowe nie stanowią inaczej, w przypadku terenów przeznaczonych pod zabudowę obejmuje nie mniej niż 60% powierzchni użytkowej budynków zlokalizowanych na poszczególnych działkach budowlanych w danym terenie;
- 9) przeznaczeniu dopuszczalnym – rozumie się przez to określony w planie rodzaj przeznaczenia, które uzupełnia przeznaczenie podstawowe, o ile ustalenia szczegółowe nie stanowią inaczej, w przypadku terenów przeznaczonych pod zabudowę obejmuje nie więcej niż 40% powierzchni użytkowej budynków zlokalizowanych na poszczególnych działkach w danym terenie;
- 10) usługach nieuciążliwych – rozumie się przez to rodzaje działalności nie zakwalifikowane według przepisów odrębnych do przedsięwzięć mogących zawsze znacząco oddziaływać na środowisko lub mogących potencjalnie znacząco oddziaływać na środowisko, których prowadzenie nie może powodować poza granicami terenu, do którego inwestor posiada tytuł prawny przekroczenia obowiązujących dla tych terenów standardów środowiska – w tym norm dotyczących hałasu, wibracji, czystości powietrza, wód, ziemi;
- 11) budynku mieszkalnym – rozumie się przez to budynek mieszkalny jednorodzinny zgodnie z przepisami odrębnymi;
- 12) intensywności zabudowy - należy przez to rozumieć stosunek sumy powierzchni całkowitych wszystkich kondygnacji nadziemnych wszystkich budynków o charakterze trwałym, położonych w granicach działki budowlanej, do całej powierzchni tej działki;
- 13) wskaźniku powierzchni zabudowy w stosunku do działki budowlanej – rozumie się przez to stosunek powierzchni zabudowy, jaką zajmują wszystkie budynki zlokalizowane na działce budowlanej do powierzchni tej działki;
- 14) dachu płaskim – rozumie się przez to dach o kącie nachylenia połaci dachowych nie większym niż 10°;
- 15) dachu wielospadowym – rozumie się przez to dach o minimum dwóch połaciach dachowych i kącie nachylenia połaci dachowych większym niż 10°;
- 16) adaptacji budynków – rozumie się przez to przeznaczenie budynków do zachowania, z możliwością ich remontu, modernizacji lub przebudowy; dopuszcza się rozbiorczy budynek nie stanowiący zabytku w przypadku innych, zgodnych z niniejszym planem, zamierzeń inwestora;
- 17) rozbudowie budynków – rozumie się przez to wszelkie przekształcenia budynków, w wyniku których następuje powiększenie ich kubatury, w tym również zmiana geometrii dachu;
- 18) ogrodzeniu pełnym – rozumie się przez to ogrodzenie, w którym udział powierzchni ażurowej jest mniejszy niż 70%;
- 19) terenie zadrzewionym o charakterze plantacji – należy przez to rozumieć zadrzewienie na gruncie rolnym złożone z gatunków drzew szybko rosnących.

2. Pojęcia i określenia użyte w planie, a nie zdefiniowane w niniejszym paragrafie, należy rozumieć w sposób zgodny z obowiązującymi przepisami prawa.

§ 3. 1. Przedmiotem ustaleń planu są:

- 1) oznaczone symbolami 5MN, 6MN i 7MN tereny przeznaczone pod zabudowę mieszkaniową jednorodziną;

- 2) oznaczone symbolami 1MNU, 2MNU, 3MNU, 4MNU tereny przeznaczone pod zabudowę mieszkaniowo-usługowa;
- 3) oznaczone symbolem 8RM tereny przeznaczone pod zabudowę zagrodową związaną z prowadzeniem gospodarstw rolnych i ogrodnich;
- 4) oznaczone symbolami 9PU, 10PU, 11PU, 12PU, 13PU tereny przeznaczone pod zabudowę produkcyjno-usługową, składy i magazyny;
- 5) oznaczone symbolem 14E tereny elektroenergetyki, stacje transformatorowe 15/0,4 kV;
- 6) oznaczone symbolami 15ZL tereny przeznaczone pod lasy;
- 7) oznaczone symbolami 16R – tereny przeznaczone pod uprawy rolne;
- 8) oznaczone symbolem 17R/ZL tereny przeznaczone pod zalesienia;
- 9) oznaczone symbolami 1KDL, 2KDD, 3KDD, 4KDD i 5KDD tereny przeznaczone pod komunikację – drogi publiczne: lokalną i dojazdowe;
- 10) oznaczone symbolami 6KDW i 7KDW tereny przeznaczone pod komunikację – drogi wewnętrzne, niepubliczne.

§ 4. W planie ustala się:

- 1) przeznaczenie terenów wraz z liniami rozgraniczającymi tereny o różnym przeznaczeniu i o różnych zasadach zagospodarowania;
- 2) zasady ochrony i kształtowania ładu przestrzennego;
- 3) zasady ochrony środowiska, przyrody i krajobrazu kulturowego;
- 4) wymagania wynikające z potrzeb kształtowania przestrzeni publicznych;
- 5) parametry oraz wskaźniki kształtowania zabudowy oraz zagospodarowania terenu;
- 6) granice i sposoby zagospodarowania terenów lub obiektów podlegających ochronie, ustalonych na podstawie odrębnych przepisów;
- 7) szczegółowe zasady i warunki scalania oraz podziału nieruchomości;
- 8) szczególne warunki zagospodarowania terenów oraz ograniczenia w ich użytkowaniu, w tym zakaz zabudowy;
- 9) zasady modernizacji, rozbudowy i budowy systemu komunikacji i infrastruktury technicznej;
- 10) sposób i termin tymczasowego zagospodarowania, urządzania i użytkowania terenów;
- 11) stawki procentowe stanowiące podstawę ustalenia jednorazowej opłaty od wzrostu wartości nieruchomości.

§ 5. W planie nie ustala się granic i sposobów zagospodarowania terenów górniczych, a także obszarów szczególnego zagrożenia powodzią oraz obszarów osuwania się mas ziemnych, udokumentowanych złóż surowców i udokumentowanych ujęć wód podziemnych, bowiem takie nie występują. Z tych samych powodów nie ustala się także zasad ochrony dziedzictwa kulturowego i zabytków oraz dóbr kultury współczesnej. Nie ustala się też krajobrazów priorytetowych określonych w audycie krajobrazowym województwa z uwagi na brak audytu krajobrazowego.

§ 6. 1. Rysunek planu określa podstawowe przeznaczenie terenów wydzielonych liniami rozgraniczającymi oraz warunki ich zabudowy i zagospodarowania.

2. Następujące oznaczenia graficzne na rysunku planu są obowiązującymi ustaleniami planu:

- 1) granice obszaru objętego planem;
- 2) linie rozgraniczające tereny o różnym przeznaczeniu lub o różnych zasadach zagospodarowania;
- 3) nieprzekraczalne linie zabudowy;
- 4) strefa ograniczeń w użytkowaniu i zabudowie wzdłuż linii elektroenergetycznej wysokiego napięcia 110 kV (pas szerokości 36,0 m, tj. po 18,0 m od osi linii w każdą stronę);

- 5) tereny istniejących zadrzewień o charakterze plantacji, objęte szczególnymi ustaleniami;
- 6) zieleń izolacyjna;
- 7) przeznaczenie terenów oznaczone symbolami.

3. Pozostałe oznaczenia na rysunku planu mają charakter informacyjny. Są to:

- 1) tereny zmeliorowane wg ewidencji wód, urządzeń melioracji wodnych oraz zmeliorowanych gruntów;
- 2) granica sołectw Wymysłów i Gajewniki;
- 3) teren zamknięty PKP.

Rozdział 2

Przeznaczenie terenów oraz linie rozgraniczające tereny o różnym przeznaczeniu lub różnych zasadach zagospodarowania

§ 7. Na obszarze objętym planem wyznacza się:

- 1) tereny zabudowy mieszkaniowo-usługowej, oznaczone na rysunku polanu symbolami 1MNU, 2MNU, 3MNU, 4MNU, dla których ustala się:
 - a) przeznaczenie podstawowe: zabudowa mieszkaniowa jednorodzinna i nieuciążliwa zabudowa usługowa, w ramach którego na poszczególnych działkach budowlanych ustala się realizację co najmniej jedną z w/w funkcji lub obydwie,
 - b) przeznaczenie służące działaniom polegającym na adaptacji istniejących budynków zgodnie z rysunkiem planu i ich rozbudowie oraz realizacji nowych budynków o funkcji zgodnej z przeznaczeniem podstawowym, z niezbędnymi do ich funkcjonowania pomieszczeniami technicznymi, gospodarczymi i garażowymi, wolnostojącymi budynkami gospodarczymi i garażowymi, wiatami oraz terenami zieleni, dojazdami, miejscami postojowymi i obiektami infrastruktury technicznej;
- 2) tereny zabudowy mieszkaniowej jednorodzinnej, oznaczone na rysunku planu symbolami: **5MN i 6MN**, dla których ustala się:
 - a) przeznaczenie podstawowe: zabudowa mieszkaniowa jednorodzinna,
 - b) przeznaczenie dopuszczalne: zabudowa usługowa – usługi nieuciążliwe,
 - c) przeznaczenie służące działaniom polegającym na adaptacji istniejącej zabudowy z możliwością rozbudowy i przebudowy oraz realizacji nowych budynków o funkcji zgodnej z przeznaczeniem podstawowym oraz dopuszczalnym, z niezbędnymi do ich funkcjonowania pomieszczeniami technicznymi, gospodarczymi i garażowymi, wolnostojącymi budynkami gospodarczymi i garażowymi oraz terenami zieleni, dojazdami, miejscami postojowymi i obiektami infrastruktury technicznej;
- 3) tereny zabudowy mieszkaniowej jednorodzinnej, oznaczone na rysunku planu symbolami: **7MN**, dla których ustala się:
 - a) przeznaczenie podstawowe: zabudowa mieszkaniowa jednorodzinna,
 - b) przeznaczenie służące działaniom polegającym na adaptacji istniejącej zabudowy z możliwością rozbudowy i przebudowy oraz realizacji nowych budynków o funkcji zgodnej z przeznaczeniem podstawowym, z niezbędnymi do ich funkcjonowania pomieszczeniami technicznymi, gospodarczymi i garażowymi, wolnostojącymi budynkami gospodarczymi i garażowymi oraz terenami zieleni, dojazdami, miejscami postojowymi i obiektami infrastruktury technicznej;
- 4) tereny zabudowy zagrodowej, oznaczone na rysunku planu symbolami: **8RM** dla których ustala się:
 - a) przeznaczenie podstawowe: zabudowa zagrodowa związana z prowadzeniem gospodarstw rolnych i ogrodniczych,
 - b) przeznaczenie dopuszczalne: zabudowa usługowa – usługi nieuciążliwe,

- c) przeznaczenie służące działaniom polegającym na adaptacji istniejących budynków zgodnie z rysunkiem planu i ich rozbudowie oraz realizacji nowych budynków o funkcji zgodnej z przeznaczeniem podstawowym lub dopuszczalnym z niezbędnymi do ich funkcjonowania pomieszczeniami technicznymi, gospodarczymi i garażowymi, wolnostojącymi budynkami gospodarczymi i garażowymi oraz terenami zieleni, dojazdami, dojazdami, miejscami;
- 5) teren zabudowy produkcyjno–usługowej składów i magazynów, oznaczony na rysunku planu symbolem **9PU**, dla których ustala się:
- a) przeznaczenie podstawowe: zabudowa produkcyjno–usługowa, składów i magazynów,
 - b) przeznaczenie dopuszczalne: adaptacja budynków mieszkalnych właścicieli;
 - c) przeznaczenie służące działaniom polegającym na adaptacji istniejących budynków zgodnie z rysunkiem planu i ich rozbudowie oraz na realizacji nowych budynków o funkcji zgodnej z przeznaczeniem podstawowym, z niezbędnymi do ich funkcjonowania pomieszczeniami technicznymi, gospodarczymi i garażowymi, wolnostojącymi budynkami gospodarczymi i garażowymi oraz terenami zieleni, dojazdami, dojazdami, miejscami postojowymi i obiektami infrastruktury technicznej;
- 6) tereny zabudowy produkcyjno–usługowej, składów i magazynów, oznaczone na rysunku planu symbolami **10PU**, **11PU**, **12PU**, dla których ustala się:
- a) przeznaczenie podstawowe: zabudowa produkcyjno–usługowa, składów i magazynów,
 - b) przeznaczenie dopuszczalne: z wyłączeniem elektrowni wiatrowych, lokalizacja odnawialnych źródeł energii o mocy powyżej 100 kW ograniczona do ogniw fotowoltaicznych, przy czym linie rozgraniczające terenów stanowią równocześnie granice ich stref ochronnych,
 - c) przeznaczenie służące działaniom polegającym na adaptacji istniejących budynków zgodnie z rysunkiem planu i ich rozbudowie oraz na realizacji nowych budynków o funkcji zgodnej z przeznaczeniem podstawowym, z niezbędnymi do ich funkcjonowania pomieszczeniami technicznymi, gospodarczymi i garażowymi, wolnostojącymi budynkami gospodarczymi i garażowymi oraz terenami zieleni, dojazdami, dojazdami, miejscami postojowymi i obiektami infrastruktury technicznej;
- 7) tereny zabudowy produkcyjno–usługowej, składów i magazynów, oznaczone na rysunku planu symbolami **13PU**, dla których ustala się:
- a) przeznaczenie podstawowe: zabudowa produkcyjno–usługowa, składów i magazynów,
 - b) przeznaczenie służące działaniom polegającym na adaptacji istniejących budynków zgodnie z rysunkiem planu i ich rozbudowie oraz na realizacji nowych budynków o funkcji zgodnej z przeznaczeniem podstawowym, z niezbędnymi do ich funkcjonowania pomieszczeniami technicznymi, gospodarczymi i garażowymi, wolnostojącymi budynkami gospodarczymi i garażowymi oraz terenami zieleni, dojazdami, dojazdami, miejscami postojowymi i obiektami infrastruktury technicznej;
- 8) tereny urządzeń elektroenergetyki, oznaczone na rysunku planu symbolami: **14E**, dla którego ustala się: przeznaczenie służące działaniom polegającym na adaptacji istniejącej stacji transformatorowej 15/0,4 kV z możliwością rozbudowy i przebudowy;
- 9) tereny lasów, oznaczone na rysunku planu symbolami: **15ZL**, dla których ustala się:
- a) przeznaczenie podstawowe – lasy,
 - b) przeznaczenie dopuszczalne – obiekty i urządzenia służące prowadzeniu gospodarki leśnej, ścieżki piesze i rowerowe oraz powiązane z nimi urządzenia rekreacji ogólnodostępnej;
- 10) tereny rolne, oznaczone na rysunku planu symbolami: **16R**, dla których ustala się:
- a) przeznaczenie podstawowe - tereny upraw rolnych,
 - b) przeznaczenie dopuszczalne – sieciowe urządzenia infrastruktury technicznej o znaczeniu lokalnym i ponadlokalnym ograniczone do terenów nie wymagających uzyskania zgody na przeznaczenie gruntów rolnych na cele nierolnicze,

- c) przeznaczenie dopuszczalne: budowa stawów rybnych oraz dla celów związanych z potrzebami upraw rolnych;
- 11) tereny przeznaczone do zalesienia, oznaczone na rysunku planu symbolem **17R/ZL**, dla których ustala się:
- a) przeznaczenie podstawowe - tereny przeznaczone do zalesienia,
 - b) przeznaczenie dopuszczalne - sieciowe urządzenia infrastruktury technicznej o znaczeniu lokalnym i ponadlokalnym,
 - c) przeznaczenie tymczasowe – tereny upraw rolnych;
- 12) tereny komunikacji, oznaczone na rysunku planu symbolami: **1KDL, 2KDD, 3KDD, 4KDD, 5KDD**, dla których ustala się:
- a) przeznaczenie podstawowe: drogi publiczne, w ramach którego ustala się zachowanie, z możliwością przebudowy i rozbudowy istniejących dróg publicznych wraz z urządzeniami związanymi z ich obsługą oraz budowę nowych dróg publicznych,
 - b) przeznaczenie dopuszczalne: realizacja urządzeń i sieci infrastruktury technicznej, ścieżki rowerowe, zieleń;
- 13) tereny komunikacji, oznaczone na rysunku planu symbolami: **6KDW i 7KDW**, dla których ustala się:
- a) przeznaczenie podstawowe: gminne drogi wewnętrzne (niepubliczne),
 - b) przeznaczenie dopuszczalne: realizacja urządzeń i sieci infrastruktury technicznej;
- 14) na całym obszarze objętym planem dopuszcza się realizację inwestycji celu publicznego z zakresu telekomunikacji i łączności publicznej, zgodnie z przepisami odrębnymi oraz inwestycji w zakresie bezpieczeństwa państwa.

§ 8. Przebieg linii rozgraniczających tereny komunikacji publicznej i nieprzekraczalne linie zabudowy określa się na rysunku planu poprzez zwymiarowanie.

Rozdział 3

Zasady ochrony i kształtowania ład przestrzennego

§ 9. Na obszarze objętym planem określa się elementy zagospodarowania przestrzennego:

- 1) wymagające ukształtowania – tereny zabudowy mieszkaniowo-usługowej i mieszkaniowej jednorodzinnej, oznaczone na rysunku planu symbolami: 1MNU, 3MNU, 4MNU, 6MN, tereny zabudowy produkcyjno-usługowej, składów i magazynów oznaczone na rysunku planu symbolami 10PU, 11PU, 12PU, a także tereny przeznaczone do zalesienia oznaczone symbolem 17R/ZL;
- 2) wymagające kontynuacji procesu kształtowania i uzupełnienia funkcji – tereny w znacznym stopniu zainwestowane obejmujące: – tereny zabudowy mieszkaniowej mieszkaniowo-usługowej i mieszkaniowej jednorodzinnej, oznaczone na rysunku planu symbolami: 2MNU, 5MN, 7MN, tereny zabudowy produkcyjno-usługowej, składów i magazynów, oznaczone na rysunku planu symbolami: 9PU, 13PU;
- 3) wymagające zachowania i ochrony dotychczasowych funkcji – tereny lasów oznaczone symbolami 15ZL i tereny upraw rolnych oznaczone symbolem 16R.

§ 10. Na obszarze objętym planem ustala się ogólne warunki zabudowy i zagospodarowania terenu:

- 1) obowiązek zagospodarowania terenu i kształtowania zabudowy usługowej w sposób umożliwiający bezkolizyjne korzystanie przez osoby niepełnosprawne;
- 2) dopuszcza się realizację przepustów i przejazdów nad rowami;
- 3) dla budynków nowych i istniejących usytuowanych na tej samej działce budowlanej obowiązek:
 - a) stosowania ujednoliconych materiałów wykończeniowych elewacji i materiałów dekarских,
 - b) utrzymania kolorystyki ścian budynków z przewagą barw jasnych i pastelowych zharmonizowanych z kolorystyką budynków sąsiednich;
- 4) zakaz stosowania na elewacjach budynków mieszkalnych okładzin z blachy falistej, blachy trapezowej i tworzyw sztucznych (typu siding);

- 5) możliwość wyznaczania nowych dróg wewnętrznych o szerokości min. 6 m;
- 6) dla działek niezainwestowanych, nieposiadających dostępu do drogi publicznej bezpośrednio lub za pośrednictwem drogi wewnętrznej – zagospodarowanie łączne z działkami posiadającymi taki dostęp;
- 7) dla obiektów o wysokości 50 m npt i większej, ustala się, zgodnie z przepisami odrębnymi, obowiązek zgłoszenia do właściwego organu, celem uzgodnienia lokalizacji i sposobu oznakowania przeszkodowego tych obiektów.

§ 11. Na obszarze objętym planem w zakresie umieszczania reklam i szyldów ustala się:

- 1) z zastrzeżeniem pkt 6, zakaz lokalizowania tablic i urządzeń reklamowych wolnostojących;
- 2) zakaz umieszczania urządzeń reklamowych:
 - a) na drzewach i w zasięgu ich koron,
 - b) na budowlach i urządzeniach infrastruktury technicznej,
 - c) w miejscach i w sposób zastrzeżony dla znaków drogowych lub w sposób utrudniający ich odczytanie;
- 3) zasady umieszczania reklam lokalizowanych na budynkach:
 - a) obowiązek umieszczania w przestrzeni parteru,
 - b) maksymalna powierzchnia reklamowa oraz szyldów - 4,0 m²,
 - c) obowiązek dostosowania kompozycji, kolorystyki oraz grafiki reklam i szyldów do kompozycji architektonicznej i charakteru elewacji budynku,
 - d) reklamy umieszczane na ścianach nie mogą przesłaniać okien oraz detali architektonicznych i innych charakterystycznych elementów ściany;
- 4) zakaz umieszczania reklam o jaskrawej kolorystyce, odbijających światło, odblaskowych, projekcji świetlnych, ze światłem pulsującym lub błyskawym;
- 5) dopuszcza się na terenach oznaczonych na rysunku planu symbolami PU lokalizowanie tablic i urządzeń reklamowych wolnostojących o maksymalnej powierzchni reklamowej 10,0 m² i o maksymalnej wysokości 8,0 m.

§ 12. Na obszarze objętym planem w zakresie realizacji ogrodzeń od strony przestrzeni publicznej, z zastrzeżeniem ustaleń szczegółowych, ustala się następujące zasady:

- 1) obowiązek realizacji ogrodzeń od strony ulic w liniach rozgraniczających; dopuszcza się ich miejscowe wycofanie w głąb działki w przypadku konieczności ominięcia przeszkód (np. drzew, urządzeń infrastruktury technicznej, itp.) oraz w miejscach usytuowania bram wjazdowych;
- 2) maksymalna wysokość ogrodzeń – 1,8 m od poziomu terenu, a przy granicy terenów oznaczonych symbolami PU z terenami o funkcjach mieszkaniowych – 2,20 m;
- 3) maksymalna wysokość podmurówki – 50 cm, przy czym zakazuje się realizację podmurówek w strefach zadrzewień i w bezpośrednim sąsiedztwie drzew; w takich przypadkach dopuszcza się wyłącznie punktowe fundamentowanie konstrukcji ogrodzenia;
- 5) zakaz ogrodzeń pełnych;
- 6) dopuszcza się ogrodzenia w formie żywoplotu.

§ 13. Dla terenów i działek w zależności od ich przeznaczenia, z zastrzeżeniem ustaleń szczegółowych, ustala się zasady wydzielania miejsc postojowych oraz zasady ich bilansowania:

- 1) obowiązek bilansowania miejsc postojowych w ramach własnej nieruchomości;
- 2) w ramach ustalonej liczby miejsc postojowych z zastrzeżeniem ustaleń szczegółowych, obowiązek zapewnienia miejsc przeznaczonych na parkowanie pojazdów zaopatrzonych w kartę parkingową, zgodnie z przepisami odrębnymi.

Rozdział 4

Zasady ochrony środowiska, przyrody i krajobrazu kulturowego

§ 14. Dla obszaru objętego planem ustala się zasady ochrony środowiska, przyrody i krajobrazu kulturowego:

- 1) zakaz realizowania przedsięwzięć mogących zawsze znacząco oddziaływać na środowisko lub mogących potencjalnie znacząco oddziaływać na środowisko w rozumieniu przepisów odrębnych, za wyjątkiem przedsięwzięć realizowanych na terenach produkcyjno-usługowych, składów i magazynów oznaczonych na rysunku planu symbolami 9PU-13PU, gdzie mogą być dopuszczone przedsięwzięcia mogące potencjalnie znacząco oddziaływać na środowisko;
- 2) zakaz określony w pkt 1 nie dotyczy inwestycji realizujących cele publiczne, w tym również w zakresie infrastruktury technicznej oraz telekomunikacji i łączności publicznej, a także inwestycji realizowanych na rzecz obronności i bezpieczeństwa państwa;
- 3) obowiązek zachowania wszystkich rowów otwartych stanowiących odbiorniki wód deszczowych;
- 4) obowiązek rozwiązywania kolizji systemów komunikacji i infrastruktury technicznej z terenami wód powierzchniowych oraz z rowami otwartymi zgodnie z przepisami odrębnymi;
- 5) obowiązuje zakaz stosowania urządzeń i technologii powodujących emisję zanieczyszczeń stałych i gazowych powyżej dopuszczonych parametrów określonych w przepisach odrębnych;
- 6) uciążliwość prowadzonej działalności usługowej i produkcyjno-usługowej w stosunku do funkcji terenów przyległych nie może wykraczać poza nieruchomości, do której inwestor nabył tytuł prawny;
- 7) zakaz tworzenia stałych składowisk i miejsc czasowego gromadzenia wszelkich rodzajów odpadów nie pochodzących z prowadzonej na danym terenie działalności gospodarczej;
- 8) zakaz wprowadzania nieoczyszczonych ścieków do wód powierzchniowych lub do gruntu, utrzymywania otwartych kanałów ściekowych, gromadzenia odpadów na terenie działek poza pojemnikami na odpady stałe zgodnie z obowiązującymi przepisami, emisji zanieczyszczeń powietrza ponad dopuszczalne normy oraz powodowania przekroczenia dopuszczalnego poziomu wibracji;
- 9) zakaz lokalizowania, na terenach o podstawowej funkcji mieszkaniowej i mieszkaniowo-usługowej, z wyłączeniem terenu zabudowy zagrodowej, nowych budynków, budowli i urządzeń oraz prowadzenia działalności usługowo-gospodarczej mogących powodować emisję zanieczyszczeń o charakterze odorowym;
- 10) ustala się, zgodnie z przepisami z zakresu ochrony środowiska, następujące rodzaje terenów podlegających ochronie akustycznej:
 - a) dla terenów oznaczonych na rysunku planu symbolami: 1MNU, 2MNU, 3MNU, 4MNU ustala się kryteria akustyczne jak dla terenów zabudowy mieszkaniowo-usługowej,
 - b) dla terenów oznaczonych na rysunku planu symbolami 5MN, 6MN, 7MN, ustala się kryteria akustyczne jak dla terenów zabudowy mieszkaniowej jednorodzinnej,
 - c) dla terenów oznaczonych na rysunku planu symbolami: 8RM ustala się kryteria akustyczne jak dla terenów zabudowy zagrodowej,
 - c) pozostałe tereny określone w niniejszym planie miejscowym nie są klasyfikowane akustycznie;
- 11) na obszarze objętym planem nie występują formy ochrony przyrody w rozumieniu przepisów odrębnych.

Rozdział 5

Zasady ochrony dziedzictwa kulturowego i zabytków oraz dóbr kultury współczesnej

§ 16. 1. Na obszarze objętym planem nie ma obiektów zabytkowych wpisanych do rejestru zabytków oraz wpisanych do gminnej ewidencji zabytków, objętych ochroną prawną na mocy przepisów o ochronie zabytków i opiece nad zabytkami. Nie ma także zaewidencjonowanych stanowisk archeologicznych i nie wyznacza się tu strefy ochrony archeologicznej.

Rozdział 6

Wymagania wynikające z potrzeb kształtowania przestrzeni publicznych

§ 17. 1. Na obszarze objętym planem nie wyznacza się obszarów przestrzeni publicznej w rozumieniu przepisów ustawy z dnia 27 marca 2003 r. o planowaniu i zagospodarowaniu przestrzennym, w związku z czym plan nie zawiera ustaleń w tym zakresie.

2. Na obszarze objętym planem dla przestrzeni publicznych, do których zaliczono tereny komunikacji, oznaczone na rysunku planu symbolami: 1KDL, 2KDD, 3KDD, 4KDD, 5KDD ustala się zakaz lokalizacji obiektów tymczasowych.

Rozdział 7

Zasady kształtowania zabudowy oraz wskaźniki zagospodarowania terenu

§ 18. Dla terenów oznaczonych na rysunku planu symbolami: 1MNU, 2MNU, 3MNU, 4MNU, ustala się zasady, parametry i wskaźniki kształtowania zabudowy oraz zagospodarowania terenu:

- 1) lokalizacja zabudowy zgodnie z nieprzekraczalnymi liniami zabudowy wyznaczonymi na rysunku planu dla:
 - a) terenów oznaczonych symbolami 1MNU, 2MNU i 4MNU - w odległości 8 m i 6 m od linii rozgraniczającej drogi oznaczonej symbolem 1KDL z uwzględnieniem ograniczeń wynikających z przebiegu na terenie o symbolach 1MNU i 2MNU linii wysokiego napięcia 110 kV oraz w odległości 6 m i 8 m od linii rozgraniczającej dróg publicznych oznaczonych symbolami 2KDD i 5KDD,
 - b) terenów oznaczonych symbolami 3MNU – w odległości 6 m i 10 m od linii rozgraniczającej drogi publicznej oznaczonej symbolem 3KDD, 8 m od linii rozgraniczającej drogi publicznej oznaczonej symbolem 1KDL i z uwzględnieniem odległości od lasów zgodnie z przepisami odrębnymi;
- 2) adaptacja istniejącej zabudowy zgodnie z rysunkiem planu;
- 3) rozbudowa możliwa pod warunkiem spełnienia zasad określonych dla nowych budynków;
- 4) realizacja nowej zabudowy po spełnieniu warunków:
 - a) dla budynków mieszkalnych, mieszkalno-usługowych i usługowych:
 - wysokość: maksymalnie 9,0 m,
 - liczba kondygnacji nadziemnych: maksymalnie 2,
 - dach: wielospadowy o kącie nachylenia połaci dachowych w przedziale 25°–45°,
 - kierunek głównej kalenicy: prostopadły lub równoległy do jednej z bocznych granic działki,
 - b) dla budynków gospodarczych i garażowych:
 - wysokość: maksymalnie 6,0 m,
 - liczba kondygnacji nadziemnych: 1,
 - dach: wielospadowy o symetrycznym kącie nachylenia połaci dachowych w przedziale 10°–35°,
 - c) dla wiat:
 - wysokość: maksymalnie 5 m do kalenicy,
 - dach wielospadowy nawiązujący do budynków mieszkalnych i(lub) usługowych o kącie nachylenia połaci 5-25°;
- 5) dopuszcza się usytuowanie budynków mieszkalnych i usługowych przy granicy działki tylko w sytuacji, gdy szerokość działki jest równa lub mniejsza od 16,0 m;
- 6) dopuszcza się usytuowanie budynków gospodarczych i garażowych przy bocznych granicach działek maksymalnie na 50% długości jednej z granic;
- 7) dopuszcza się dachy jednospadowe, o kącie nachylenia połaci dachowych w przedziale 5°–35° dla budynków usytuowanych bezpośrednio przy granicy z sąsiednią działką budowlaną;

- 8) dopuszcza się łączenie funkcji: mieszkaniowej, usługowej, garażowej i gospodarczej w ramach jednego budynku; obowiązują wtedy parametry jak dla budynków mieszkalnych, mieszkalno-usługowych i usługowych;
- 9) dopuszcza się zachowanie dotychczasowej geometrii dachu w przypadku, gdy rozbudowa istniejącego budynku nie obejmuje zmiany jego wysokości;
- 10) maksymalny wskaźnik powierzchni zabudowy w stosunku do powierzchni działki budowlanej – 0,5;
- 11) zakaz rozbudowy istniejących budynków i budowy nowych budynków w przypadku przekroczenia maksymalnego wskaźnika powierzchni zabudowy; dopuszcza się nadbudowę istniejących budynków zgodnie z zasadami określonymi dla nowej zabudowy;
- 12) minimalny wskaźnik intensywności zabudowy w stosunku do powierzchni działki budowlanej – 0,05;
- 13) maksymalny wskaźnik intensywności zabudowy w stosunku do powierzchni działki budowlanej – 0,9;
- 14) minimalny udział powierzchni biologicznie czynnej w stosunku do powierzchni działki budowlanej – 30%;
- 15) zasady podziału nieruchomości – możliwość dokonywania podziałów na nowe działki budowlane przy zachowaniu parametrów:
 - a) minimalna powierzchnia nowo wydzielonej działki budowlanej – 1200,0 m²,
 - b) minimalna szerokość frontu nowo wydzielonej działki budowlanej – 22,0 m,
 - c) dopuszcza się 20 % tolerancję ww. parametrów,
 - d) kąt nachylenia linii podziałów w stosunku do pasa drogowego – w przedziale 75-105°,
 - e) warunkiem wydzielenia nowych działek budowlanych jest zapewnienie im dostępu do drogi publicznej w rozumieniu przepisów odrębnych tzn. bezpośredniego dostępu do tej drogi lub dostęp do niej poprzez drogi wewnętrzne o minimalnej szerokości 6 m oraz możliwości obsługi urządzeniami infrastruktury technicznej;
- 16) obowiązek zabezpieczenia odpowiedniej liczby miejsc postojowych:
 - a) dla funkcji mieszkaniowej – minimum 1 miejsce postojowe na 1 lokal mieszkalny,
 - b) dla funkcji usługowej – 1 ogólnodostępne miejsce postojowe na każde 50 m² powierzchni użytkowej,
 - c) min. 1 miejsce dla pojazdów wyposażonych w kartę parkingową w przypadkach, gdy powierzchnia użytkowa funkcji usługowej przekroczy 300 m²;
- 17) realizacja ogrodzeń od strony przestrzeni publicznej zgodnie z ustaleniami zawartymi w § 12;
- 18) obsługa komunikacyjna terenów:
 - a) 1MNU i 2MNU – z istniejącej drogi publicznej klasy lokalnej, oznaczonej symbolem 1KDL oraz z istniejącej gminnej drogi publicznej oznaczonej na rysunku planu symbolem 2KDD,
 - b) 3MNU – z istniejącej drogi publicznej klasy lokalnej, oznaczonej symbolem 1KDL oraz z projektowanej drogi publicznej oznaczonej symbolem 3KDD,
 - c) 4MNU – z istniejącej drogi publicznej klasy lokalnej, oznaczonej symbolem 1KDL i gminnej drogi publicznej oznaczonej symbolem 5KDD, a także za pośrednictwem dojazdów i dróg wewnętrznych wprowadzonych z dróg publicznych;
- 19) obowiązują ograniczenia dla zabudowy, określone w § 29, dla terenów oznaczonych na rysunku planu symbolami: 1MNU i 2MNU, w granicach strefy od napowietrznej linii wysokiego napięcia 110 kV.

§ 19. Dla terenów oznaczonych na rysunku planu symbolami: **5MN, 6MN i 7MN**, ustala się zasady, parametry i wskaźniki kształtowania zabudowy oraz zagospodarowania terenu:

- 1) lokalizacja zabudowy zgodnie z nieprzekraczalnymi liniami zabudowy wyznaczonymi na rysunku planu, z uwzględnieniem odległości od lasów i odległości od terenu kolejowego zgodnie z przepisami odrębnymi, w tym:

- a) terenów oznaczonych symbolem 5MN - w odległości 8 m od linii rozgraniczającej drogi oznaczonej symbolem 1KDL,
 - b) terenów oznaczonych symbolem 6MN – w odległości 6 m od linii rozgraniczającej drogi oznaczonej symbolem 5KDD,
 - c) terenów oznaczonych symbolem 7MN – według rysunku planu, jednak nie mniej niż 30,0 m od linii rozgraniczającej drogi publicznej o symbolu 4KDD i 20,0 m od terenu kolejowego;
- 2) adaptacja istniejącej zabudowy zgodnie z rysunkiem planu;
 - 3) rozbudowa możliwa pod warunkiem spełnienia zasad określonych dla nowych budynków;
 - 4) realizacja nowej zabudowy po spełnieniu warunków:
 - a) dla budynków mieszkalnych:
 - wysokość: maksymalnie 9,0 m,
 - liczba kondygnacji nadziemnych: maksymalnie 2,
 - dach: dwuspadowy lub wielospadowy, o symetrycznym kącie nachylenia połaci dachowych w przedziale 15°-45°,
 - kierunek głównej kalenicy: prostopadły lub równoległy do drogi publicznej, z której odbywa się obsługa komunikacyjna,
 - b) dla budynków: usługowych, gospodarczych i garażowych:
 - wysokość: maksymalnie 6,0 m,
 - liczba kondygnacji nadziemnych: 1,
 - dach: dwuspadowy lub wielospadowy o kącie nachylenia połaci dachowych w przedziale 10°– 40°;
 - 5) dopuszcza się usytuowanie budynków mieszkalnych przy granicy działki tylko w sytuacji, gdy szerokość działki jest równa lub mniejsza od 16,0 m;
 - 6) dopuszcza się usytuowanie budynków usługowych, gospodarczych i garażowych przy bocznych granicach działek;
 - 7) dopuszcza się dachy jednospadowe, o kącie nachylenia połaci dachowych w przedziale 5°–35° dla budynków o funkcjach dopuszczalnych, usytuowanych bezpośrednio przy granicy z sąsiednią działką budowlaną;
 - 8) dopuszcza się łączenie funkcji: mieszkaniowej, usługowej, garażowej i gospodarczej w ramach jednego budynku; obowiązują wtedy parametry jak dla budynków mieszkalnych;
 - 9) maksymalny wskaźnik powierzchni zabudowy w stosunku do powierzchni działki budowlanej – 0,30;
 - 10) minimalny wskaźnik intensywności zabudowy w stosunku do powierzchni działki budowlanej – 0,1;
 - 11) maksymalny wskaźnik intensywności zabudowy w stosunku do powierzchni działki budowlanej – 0,6;
 - 12) minimalny udział powierzchni biologicznie czynnej w stosunku do powierzchni działki budowlanej – 50%;
 - 13) zasady podziału nieruchomości – możliwość dokonywania podziałów na nowe działki budowlane przy zachowaniu parametrów:
 - a) minimalna powierzchnia nowo wydzielonej działki budowlanej – 1000,0 m²,
 - b) minimalna szerokość frontu nowo wydzielonej działki budowlanej – 20,0 m,
 - c) dopuszcza się 10 % tolerancję in minus dla ww. parametrów,
 - d) kąt nachylenia linii podziałów w stosunku do pasa drogowego: w przedziale 75-105°,

- e) warunkiem wydzielenia nowych działek budowlanych jest zapewnienie im dostępu do drogi publicznej w rozumieniu przepisów odrębnych tzn. bezpośredniego dostępu do tej drogi lub dostęp do niej poprzez drogi wewnętrzne o minimalnej szerokości 6 m oraz możliwości obsługi urządzeniami infrastruktury technicznej;
- 14) obowiązek zabezpieczenia odpowiedniej liczby miejsc postojowych:
- dla funkcji mieszkaniowej – minimum 1 miejsce postojowe na 1 lokal mieszkalny,
 - dla funkcji usługowej – 1 ogólnodostępne miejsce postojowe na każde 50 m² powierzchni użytkowej;
- 15) realizacja ogrodzeń od strony przestrzeni publicznej zgodnie z ustaleniami zawartymi w § 12;
- 16) obsługa komunikacyjna terenów:
- 5MN – z powiatowej drogi publicznej, klasy lokalnej oznaczonej symbolem 1KDL oraz za pośrednictwem dróg wewnętrznych o szerokości korytarza min. 6 m,
 - 6MN – z gminnej drogi publicznej, klasy dojazdowej, oznaczonej symbolem 5KDD,
 - 7MN – z istniejącej gminnej drogi publicznej, klasy dojazdowej oznaczonej symbolem 5KDD;
- 17) obowiązują ograniczenia w zagospodarowaniu terenów określone w § 29 ust. 4 dla terenów oznaczonych na rysunku planu symbolami: 6MN w części położonej w granicach gruntów zmeliorowanych drenażem.
- § 20.** Dla terenów oznaczonych na rysunku planu symbolami: **8RM** ustala się zasady, parametry i wskaźniki kształtowania zabudowy oraz zagospodarowania terenu:
- lokalizacja zabudowy zgodnie z nieprzekraczalnymi liniami zabudowy wyznaczonymi na rysunku planu, w odległości 6 m od linii rozgraniczającej drogi publicznej oznaczonej symbolem 5KDD;
 - adaptacja istniejącej zabudowy zgodnie z rysunkiem planu;
 - rozbudowa możliwa pod warunkiem spełnienia zasad określonych dla nowych budynków;
 - realizacja nowej zabudowy po spełnieniu warunków:
 - dla budynków mieszkalnych:
 - wysokość: maksymalnie 9,0 m,
 - liczba kondygnacji nadziemnych: maksymalnie 2,
 - dach: dwuspadowy lub wielospadowy o kącie nachylenia połaci dachowych w przedziale 25°–45°,
 - kierunek głównej kalenicy: prostopadły do jednej z bocznych granic działki,
 - dla budynków usługowych, gospodarczych oraz garażowych:
 - wysokość: maksymalnie 7,0 m,
 - liczba kondygnacji nadziemnych: 1,
 - dach: spadowy o symetrycznym kącie nachylenia połaci dachowych w przedziale 10°–35°,
 - dla budynków związanych z potrzebami prowadzonego gospodarstwa rolnego i ogrodniczego (typu: budynki inwentarskie, składowe, magazyny, wiaty i garaże na maszyny rolnicze, itp.):
 - wysokość: maksymalnie 9,0 m,
 - dachy: jednospadowe i dwuspadowe o kącie nachylenia połaci dachowych w przedziale 10°–40°,
 - dla silosów rolniczych – wysokość: maksymalnie 12,0 m;
 - dopuszcza się łączenie funkcji: mieszkaniowej, usługowej, garażowej i gospodarczej w ramach jednego budynku; obowiązują wtedy parametry jak dla budynków mieszkalnych;
 - maksymalny wskaźnik powierzchni zabudowy w stosunku do powierzchni działki budowlanej – 0,35;
 - minimalny wskaźnik intensywności zabudowy w stosunku do powierzchni działki budowlanej – 0,1;
 - maksymalny wskaźnik intensywności zabudowy w stosunku do powierzchni działki budowlanej – 0,7;

- 9) minimalny udział powierzchni biologicznie czynnej w stosunku do powierzchni działki budowlanej – 20%;
- 10) podział terenu dopuszczalny wg zasad wynikających z przepisów odrębnych dla terenów rolnych;
- 11) obowiązek zabezpieczenia odpowiedniej liczby miejsc postojowych:
 - a) dla funkcji mieszkaniowej – minimum 1 miejsce postojowe na 1 lokal mieszkalny,
 - b) dla funkcji usługowej – 1 ogólnodostępne miejsce postojowe na każde 50 m² powierzchni użytkowej,
 - c) nie ustala się liczby miejsc postojowych dla maszyn rolniczych;
- 12) realizacja ogrodzeń od strony przestrzeni publicznej zgodnie z ustaleniami zawartymi w § 12;
- 13) obsługa komunikacyjna terenu – z istniejącej drogi publicznej dojazdowej oznaczonej symbolem 5KDD.

§ 21. Dla terenów oznaczonych na rysunku planu symbolami: **9PU** ustala się zasady, parametry i wskaźniki kształtowania zabudowy oraz zagospodarowania terenu:

- 1) lokalizacja zabudowy zgodnie z nieprzekraczalnymi liniami zabudowy wyznaczonymi na rysunku planu oraz z uwzględnieniem odległości od lasów zgodnie z przepisami odrębnymi, w tym:
 - a) w odległości 8 m od linii rozgraniczającej drogi publicznej oznaczonej symbolem 1KDL,
 - b) w odległości 6 m od linii rozgraniczającej projektowanej drogi publicznej oznaczonej symbolem 3KDD z możliwością zmniejszeń wg rysunku planu;
- 2) adaptacja istniejącej zabudowy zgodnie z rysunkiem planu;
- 3) rozbudowa możliwa pod warunkiem spełnienia zasad określonych dla nowych budynków;
- 4) realizacja nowej zabudowy po spełnieniu warunków:
 - a) dla budynków produkcyjnych i usługowych:
 - wysokość: maksymalnie 15,0 m,
 - liczba kondygnacji nadziemnych: maksymalnie 3,
 - dach: płaski lub wielospadowy o kącie nachylenia połaci dachowych w przedziale 15°–35°,
 - kierunek głównej kalenicy: prostopadły lub do bocznych granic działek,
 - b) dla budynków magazynowych, składowych, gospodarczych i garażowych:
 - wysokość: maksymalnie 10,0 m,
 - liczba kondygnacji nadziemnych: maksymalnie 2,
 - dach: płaski, jednospadowy lub wielospadowy o kącie nachylenia połaci dachowych w przedziale 15°–35°,
 - c) dla istniejących budynków mieszkalnych właścicieli:
 - wysokość: maksymalnie 10 m,
 - liczba kondygnacji nadziemnych: maksymalnie 2,
 - dach wielospadowy o kącie nachylenia połaci dachowych: w przedziale 25-45°;
- 5) dopuszcza się zachowanie dotychczasowej geometrii dachów w przypadku, gdy rozbudowa istniejącego budynku nie obejmuje zmiany jego wysokości;
- 6) dopuszcza się łączenie funkcji: produkcyjnej, usługowej, magazynowej, składowej, garażowej i gospodarczej w ramach jednego budynku; obowiązują wtedy parametry jak dla budynków produkcyjnych i usługowych;
- 7) maksymalny wskaźnik powierzchni zabudowy w stosunku do powierzchni działki budowlanej – 0,6;
- 8) minimalny wskaźnik intensywności zabudowy w stosunku do powierzchni działki budowlanej – 0,10;
- 9) maksymalny wskaźnik intensywności zabudowy w stosunku do powierzchni działki budowlanej – 1,5;

- 10) minimalny udział powierzchni biologicznie czynnej w stosunku do powierzchni działki budowlanej – 20%;
- 11) zasady podziału nieruchomości – możliwość dokonywania podziałów na nowe działki budowlane przy zachowaniu parametrów:
 - a) minimalna powierzchnia nowo wydzielonej działki budowlanej – 2000,0 m²,
 - b) minimalna szerokość frontu nowo wydzielonej działki budowlanej – 25,0 m,
 - c) kąt nachylenia linii podziału w stosunku do pasa drogowego w przedziale 75°–105°;
 - d) warunkiem wydzielenia nowych działek budowlanych jest zapewnienie im dostępu do drogi publicznej w rozumieniu przepisów odrębnych tzn. bezpośredniego dostępu do tej drogi lub dostęp do niej poprzez drogi wewnętrzne o minimalnej szerokości 8 m oraz możliwości obsługi urządzeniami infrastruktury technicznej;
- 12) obowiązek zabezpieczenia odpowiedniej liczby miejsc postojowych: 1 ogólnodostępne miejsce postojowe na każde 3 miejsca pracy; w tym min. 1 miejsce dla pojazdów wyposażonych w kartę parkingową;
- 13) obowiązek zagospodarowania zielenią izolacyjną wysoką pasa terenu o szerokości min. 2 m przy granicy z terenem o funkcji mieszkaniowej jednorodzinnej;
- 14) realizacja ogrodzeń od strony przestrzeni publicznej zgodnie z ustaleniami zawartymi w § 12;
- 15) obsługa komunikacyjna terenów: z powiatowej drogi publicznej klasy lokalnej, oznaczonej symbolem 1KDL i z projektowanej drogi publicznej oznaczonej symbolem 3KDD.

§ 22. Dla terenów oznaczonych na rysunku planu symbolami: **10PU, 11PU, 12PU i 13PU** ustala się zasady, parametry i wskaźniki kształtowania zabudowy oraz zagospodarowania terenu:

- 1) lokalizacja zabudowy zgodnie z nieprzekraczalnymi liniami zabudowy wyznaczonymi na rysunku planu oraz z uwzględnieniem odległości od lasów, zgodnie z przepisami odrębnymi, w tym:
 - a) w odległości 10 m od linii rozgraniczającej projektowanej drogi publicznej oznaczonej symbolem 3KDD,
 - b) w odległości 10 m i 6 m od linii rozgraniczającej dróg publicznych oznaczonych symbolami 4KDD i 5KDD,
 - c) w odległości 12 m od terenu kolejowego, zamkniętego;
- 2) adaptacja istniejącej zabudowy, w tym na terenie o symbolu 13PU m.in. abonenckiej stacji transformatorowej 15/0,4 kV;
- 3) rozbudowa istniejących i budowa nowych budynków możliwa pod warunkiem spełnienia zasad:
 - a) dla budynków produkcyjnych i usługowych:
 - wysokość: maksymalnie 15,0 m,
 - liczba kondygnacji nadziemnych: maksymalnie 3,
 - dach: płaski lub wielospadowy o kącie nachylenia połaci dachowych w przedziale 15°–35°,
 - kierunek głównej kalenicy: prostopadły lub do bocznych granic działek;
 - b) dla budynków magazynowych, składowych, gospodarczych i garażowych:
 - wysokość: maksymalnie 12,0 m,
 - liczba kondygnacji nadziemnych: maksymalnie 2,
 - dach: płaski, jednospadowy lub wielospadowy o kącie nachylenia połaci dachowych w przedziale 10°–35°;
- 4) dopuszcza się zachowanie dotychczasowej geometrii dachu w przypadku, gdy rozbudowa istniejącego budynku nie obejmuje zmiany jego wysokości;

- 5) dopuszcza się łączenie funkcji: produkcyjnej, usługowej, magazynowej, składowej, garażowej i gospodarczej w ramach jednego budynku; obowiązują wtedy parametry jak dla budynków produkcyjnych i usługowych;
- 6) maksymalny wskaźnik powierzchni zabudowy w stosunku do powierzchni działki budowlanej – 0,6;
- 7) minimalny wskaźnik intensywności zabudowy w stosunku do powierzchni działki budowlanej – 0,01;
- 8) maksymalny wskaźnik intensywności zabudowy w stosunku do powierzchni działki budowlanej – 1,5;
- 9) minimalny udział powierzchni biologicznie czynnej w stosunku do powierzchni działki budowlanej – 20%;
- 10) zasady podziału nieruchomości – możliwość dokonywania podziałów na nowe działki budowlane przy zachowaniu parametrów:
 - a) minimalna powierzchnia nowo wydzielonej działki budowlanej – 2000,0 m²,
 - b) minimalna szerokość frontu nowo wydzielonej działki budowlanej – 25,0 m,
 - c) kąt nachylenia linii podziału w stosunku do pasa drogowego w przedziale 75°–105°,
 - d) dopuszcza się 10 % tolerancję wymieniowych w podpunktach a-c parametrów,
 - e) warunkiem wydzielenia nowych działek budowlanych jest zapewnienie im dostępu do drogi publicznej w rozumieniu przepisów odrębnych tzn. bezpośredniego dostępu do tej drogi lub dostęp do niej poprzez drogi wewnętrzne o minimalnej szerokości 8 m oraz możliwości obsługi urządzeniami infrastruktury technicznej;
- 11) obowiązek zabezpieczenia odpowiedniej liczby miejsc postojowych: 1 ogólnodostępne miejsce postojowe na każde 3 miejsca pracy; w tym min. 1 miejsce dla pojazdów wyposażonych w kartę parkingową;
- 12) obowiązek zagospodarowania zielenią izolacyjną wysoką pasa terenu o szerokości min. 2 m przy granicy z terenem o funkcji mieszkaniowej jednorodzinnej i mieszkaniowo-usługowej;
- 13) obowiązek uwzględnienia na terenie oznaczonym na rysunku planu symbolem 11PU szczególnych warunków zagospodarowania terenów w części, na których występują zadrzewienia o charakterze plantacji, gdzie nakazuje się ich zachowanie przynajmniej w 30% w stosunku do powierzchni, na której występują;
- 14) realizacja ogrodzeń od strony przestrzeni publicznej zgodnie z ustaleniami zawartymi w § 12, jednak z dopuszczeniem ogrodzeń pełnych, o wysokości do 2,0 m;
- 15) obsługa komunikacyjna terenów:
 - a) oznaczonych symbolem 10PU: z projektowanej drogi publicznej oznaczonej symbolem 3KDD,
 - b) oznaczonych symbolem 11PU: - z istniejącej gminnej drogi publicznej oznaczonej symbolem 5KDD oraz w szczególnych przypadkach określonych w przepisach odrębnych - z drogi publicznej oznaczonej symbolem 4KDD przez teren o symbolu 12PU, a także z możliwością wykorzystania gminnej drogi dojazdowej wewnętrznej oznaczonej symbolem 6 KDW,
 - c) oznaczonych symbolem 12PU: z istniejącej drogi gminnej, przewidzianej do poszerzenia oznaczonej symbolem 4KDD,
 - d) oznaczonych symbolem 13PU – z istniejącej drogi gminnej, przewidzianej do poszerzenia oznaczonej symbolem 4KDD.

§ 23. Dla terenów oznaczonych na rysunku planu symbolem: **14E** ustala się zasady, parametry i wskaźniki kształtowania zabudowy oraz zagospodarowania terenu:

- 1) adaptacja istniejącej stacji transformatorowej z możliwością rozbudowy i przebudowy na stację wnątrzną po spełnieniu warunków:
 - a) wysokość: maksymalnie 4,0 m,
 - b) dach: płaski lub w formie stożka albo kopuły;
- 2) maksymalny wskaźnik powierzchni zabudowy w stosunku do powierzchni działki budowlanej – 0,5;
- 3) minimalny udział powierzchni biologicznie czynnej w stosunku do powierzchni działki budowlanej – 20%;

- 4) minimalny wskaźnik intensywności zabudowy w stosunku do powierzchni działki budowlanej – 0,1;
- 5) maksymalny wskaźnik intensywności zabudowy w stosunku do powierzchni działki budowlanej – 0,5;
- 6) obsługa komunikacyjna terenu – z istniejącej powiatowej drogi publicznej oznaczonej symbolem 1KDL.

§ 24. Dla terenów oznaczonych na rysunku planu symbolami: **15ZL**, ustala się zasady zabudowy oraz zagospodarowania terenu:

- 1) zakaz zabudowy za wyjątkiem obiektów i urządzeń związanych z potrzebami gospodarki leśnej;
- 2) adaptacja istniejących przebiegów sieci infrastruktury technicznej z zachowaniem odległości od drzew wynikających z przepisów odrębnych;
- 3) podziały nieruchomości dopuszczalne na zasadach wynikających z przepisów odrębnych;
- 4) zakaz realizacji ogrodzeń.

§ 25. Dla terenów oznaczonych na rysunku planu symbolami: **16R**, ustala się zasady zabudowy oraz zagospodarowania terenu:

- 1) zakaz realizacji ogrodzeń;
- 2) dopuszcza się budowę stawów rybnych nie stanowiących przedsięwzięć mogących znacząco oddziaływać na środowisko;
- 3) podziały terenów dopuszczalne wg zasad wynikających z przepisów odrębnych dla terenów rolnych.

§ 26. Dla terenów oznaczonych na rysunku planu symbolami: **17R/ZL**, ustala się zasady zabudowy oraz zagospodarowania terenu:

- 1) zakaz zabudowy za wyjątkiem inwestycji określonych w § 7 pkt 11;
- 2) podziały terenów dopuszczalne wg zasad wynikających z przepisów odrębnych dla terenów rolnych.

Rozdział 8

Szczegółowe zasady i warunki scalania i podziału nieruchomości objętych planem miejscowym

§ 27. W zakresie szczegółowych zasad i warunków scalania i podziału nieruchomości ustala się:

- 1) brak wskazania nieruchomości objętych obowiązkiem przeprowadzenia scalenia i podziału;
- 2) dopuszcza się możliwość przeprowadzenia scalenia, a następnie podziału nieruchomości z zachowaniem regulacji wynikających z przepisów odrębnych oraz z zachowaniem parametrów nowo powstałych działek jak dla działek budowlanych powstałych w wyniku podziałów na warunkach określonych w ustaleniach szczegółowych dla poszczególnych terenów.

§ 28. 1. Ustalenia niniejszego rozdziału oraz ustalenia szczegółowe dla poszczególnych terenów w zakresie parametrów nowych działek budowlanych nie dotyczą podziałów dokonywanych w celu sytuowania urządzeń infrastruktury technicznej, wyznaczania linii rozgraniczających dróg, podziałów dokonywanych w celu regulacji stanu prawnego, poprawy istniejącego zagospodarowania poprzez powiększanie działek sąsiednich oraz innych dokonywanych na podstawie odrębnych przepisów.

2. Możliwość wydzielenia działek pod realizację takich obiektów i urządzeń budowlanych jak stacje transformatorowe, przepompownie ścieków i inne urządzenia infrastrukturalne, z obowiązkiem posiadania przez nie dostępu do drogi publicznej – bezpośredniego lub za pośrednictwem drogi wewnętrznej.

Rozdział 9

Szczególne warunki zagospodarowania terenów oraz ograniczenia w ich użytkowaniu, w tym zakaz zabudowy

§ 29. 1. Na obszarze objętym planem, wyznacza się strefę ograniczeń w użytkowaniu i zabudowie, którą wskazano na rysunku planu wzdłuż napowietrznej linii elektroenergetycznej wysokiego napięcia 110 kV, dla której ustala się:

- 1) szerokość 36,0 m, tj. po 18,0 m w każdą stronę od osi linii elektroenergetycznej;

- 2) dopuszczenie lokalizacji obiektów budowlanych w strefach – jest możliwe po spełnieniu wymagań określonych w przepisach odrębnych;
- 3) zagospodarowanie terenu w granicach strefy przy uwzględnieniu ograniczeń określonych w przepisach odrębnych;

2. W granicach planu występuje, oznaczony na rysunku planu, fragment terenów zmeliorowanych. W związku z powyższym przy realizacji inwestycji na tym terenie należy uwzględnić wymagania określone w przepisach odrębnych, tj.:

- 1) zmiana przeznaczenia zmeliorowanych użytków rolnych na cele nierolnicze może nastąpić po uprzednim dokonaniu przebudowy urządzeń melioracyjnych w sposób umożliwiający ich prawidłowe funkcjonowanie na terenach oddziaływania i wystąpieniu do właściwego organu o ich wykreślenie z ewidencji wód, urządzeń melioracji wodnych oraz zmeliorowanych gruntów;
- 2) ewentualne kolizje systemów komunikacji i infrastruktury technicznej z rurociągami drenarskimi powinny być rozwiązywane zgodnie z przepisami odrębnymi;
- 3) na obszarze przedstawionym na rysunku planu nie występują rowy melioracyjne ujęte w ewidencji wód, urządzeń melioracji wodnych oraz zmeliorowanych gruntów;
- 4) w przypadku stwierdzenia na działce urządzeń melioracji szczegółowych nie występujących w ewidencji urządzeń wodnych oraz gruntów zmeliorowanych, inwestor zobowiązany jest do zapewnienia prawidłowego ich funkcjonowania zgodnie z przepisami odrębnymi oraz rozwiązywania ewentualnych kolizji z urządzeniami infrastruktury technicznej we własnym zakresie zgodnie z przepisami odrębnymi.

Rozdział 10

Zasady modernizacji, rozbudowy i budowy systemu komunikacji oraz infrastruktury technicznej

§ 30. Na obszarze objętym planem ustala się następujące zasady modernizacji, przebudowy i budowy systemu komunikacji:

- 1) powiązanie obszaru objętego planem z zewnętrznym układem komunikacyjnym regionu i gminy zapewnia droga powiatowa Nr 4906E, klasy lokalnej, oznaczona na rysunku planu symbolem: 1KDL;
- 2) obsługę terenów przyległych o różnych funkcjach zapewniają także istniejące drogi publiczne klasy dojazdowej oznaczone symbolami 2KDD i 5KDD, projektowana droga publiczna klasy dojazdowej oznaczona symbolem 3KDD i istniejąca przewidziana do poszerzenia droga dojazdowa o symbolu 4KDD;
- 3) obsługę działek leśnych i terenów upraw leśnych zapewnia droga wewnętrzna oznaczona symbolem 6KDW i 7KDW.

§ 31. 1. Dla dróg publicznych oznaczonych na rysunku planu symbolami: 1KDL, 2KDD, 3KDD, 4KDD i 5KDD ustala się:

- 1) dla drogi powiatowej lokalnej, oznaczonej na rysunku planu symbolem 1KDL – szerokość w liniach rozgraniczających minimum 12,0 m, w tym jezdnia szerokości min. 5 m i dwustronne chodniki;
- 2) dla dróg dojazdowych, oznaczonych na rysunku planu symbolami:
 - a) 2KDD – droga gminna, istniejąca, szerokość w liniach rozgraniczających minimum 10,0 m, w tym jezdnia szerokości w przedziale 4,5-6,0 m i chodnik co najmniej jednostronnie,
 - b) 3KDD – droga gminna projektowana, szerokość w liniach rozgraniczających minimum 10,0 m, w tym jezdnia szerokości w przedziale 4,5-6,0 m, z dopuszczeniem asymetrycznego odcinkowego przebiegu i chodnik co najmniej jednostronnie,
 - c) 4KDD – droga gminna istniejąca, przewidziana do poszerzenia, szerokość w liniach rozgraniczających min 10,0 m, w tym jezdnia szerokości w przedziale 4,5-6,0 m i chodnik co najmniej jednostronnie,
 - d) 5KDD – droga gminna istniejąca, szerokość w liniach rozgraniczających min. 10,0 m, w tym jezdnia szerokości w przedziale 4,5-6,0 m i chodnik co najmniej jednostronnie.

2. Dla terenów, o których mowa w ust. 1 ustala się:

- 1) szczególne warunki zagospodarowania terenu oraz ograniczenia w ich użytkowaniu, w tym, z zastrzeżeniem punktu 3 i 4, zakaz zabudowy;
- 2) zachowanie przy skrzyżowaniach dróg trójkątów widoczności, zgodnie z przepisami odrębnymi;
- 3) możliwość lokalizacji sieci infrastruktury technicznej na warunkach określonych w przepisach odrębnych;
- 4) możliwość wykorzystania terenów w korytarzach ulic publicznych do prowadzenia ścieżek rowerowych i do urządzenia parkingów, przy czym ilość miejsc przeznaczonych do parkowania pojazdów zaopatrzonych w kartę parkingową ustala się na poziomie minimum określonym w przepisach odrębnych;
- 5) zagospodarowanie z zachowaniem regulacji wynikających z przepisów odrębnych w zakresie realizacji dróg publicznych;
- 6) zagospodarowanie w sposób umożliwiający swobodne poruszanie się w nich osobom niepełnosprawnym ruchowo;
- 7) konieczność zapewnienia oświetlenia w sposób zapewniający prawidłowe ich funkcjonowanie.

§ 32. Dla dróg wewnętrznych, oznaczonych na rysunku planu symbolami 6KDW i 7KDW, ustala się:

- 1) 6KDW – istniejąca droga stanowiąca dojazd do działek leśnych, o nawierzchni gruntowej, z zachowaniem dotychczasowych parametrów;
- 2) 7KDW – istniejąca droga do zabudowy zagrodowej położonej poza granicą planu, o nawierzchni gruntowej z zachowaniem dotychczasowych parametrów.

§ 33. 1. Dla obszaru objętego planem ustala się prawo realizacji sieci i urządzeń infrastruktury technicznej wszystkich mediów:

- 1) w liniach rozgraniczających dróg, pod warunkiem nienaruszania wymagań określonych w przepisach odrębnych;
- 2) w ramach pasów terenów przyległych do terenów komunikacji w granicach wyznaczonych liniami zabudowy i liniami rozgraniczającymi dróg, przy zachowaniu możliwości zabudowy działek oraz wymogów przepisów odrębnych.

2. W uzasadnionych przypadkach, gdy nie jest możliwe zrealizowanie sieci infrastruktury technicznej według zasad, o których mowa w ust. 1 (w tym przy podejmowaniu ich przebudowy, ze zmianą trasy), dopuszcza się budowę sieci we wszystkich terenach objętych niniejszym planem z zastrzeżeniem, że zostanie zachowana możliwość realizacji przeznaczenia każdego z tych terenów, z uwzględnieniem zasad i warunków oraz standardów zabudowy i zagospodarowania ustalonych w niniejszym planie, a także w przepisach odrębnych.

§ 34. Na obszarze objętym planem ustala się adaptację, rozbudowę, przebudowę, modernizację, zmianę trasy lub rozbiórkę istniejących sieci uzbrojenia, urządzeń i obiektów infrastruktury technicznej oraz realizację nowych sieci uzbrojenia, urządzeń i obiektów infrastruktury technicznej.

§ 35. Na obszarze objętym planem ustala się następujące zasady budowy systemów infrastruktury technicznej i obsługi technicznej:

- 1) w zakresie zaopatrzenia w wodę:
 - a) zaopatrzenie w wodę dla celów komunalnych i ochrony przeciwpożarowej w oparciu o istniejącą i projektowaną sieć wodociągową,
 - b) dopuszcza się budowę indywidualnych ujęć wody, w tym także na terenach istniejącej i projektowanej zabudowy o różnych funkcjach (mieszkaniowej jednorodzinnej, mieszkaniowo-usługowej, zagrodowej i produkcyjno-usługowej, składów i magazynów),
 - c) na terenach istniejącej zabudowy mieszkaniowej jednorodzinnej i zabudowy zagrodowej dopuszcza się zachowanie istniejących studni przydomowych,
 - d) ustala się zewnętrzną ochronę przeciwpożarową obiektów budowlanych poprzez hydranty ppoż. montowane na sieci wodociągowej, zgodnie z obowiązującymi w tym zakresie przepisami odrębnymi;
- 2) w zakresie odprowadzania ścieków sanitarnych:

- a) odprowadzenie ścieków bytowo–gospodarczych w oparciu o istniejącą lub projektowaną sieć kanalizacji sanitarnej oraz przydomowe/przyobiektove oczyszczalnie ścieków,
 - b) do czasu wyposażenia terenów w sieć kanalizacji sanitarnej dopuszcza się odprowadzanie ścieków do atestowanych, szczelnych zbiorników bezodpływowych lub przydomowych/przyobiektoowych oczyszczalni ścieków,
 - c) rozbudowę i budowę sieci kanalizacyjnej stosownie do potrzeb lokalnych;
- 3) w zakresie odprowadzania wód deszczowych:
- a) odprowadzanie wód deszczowych:
 - z terenów zabudowy mieszkaniowej jednorodzinnej, zagrodowej powierzchniowo na teren własnej działki,
 - z terenów mieszkaniowo-usługowej, zabudowy produkcyjno-usługowej, składów i magazynów - do lokalnych sieci kanalizacji deszczowej, z dopuszczeniem innych rozwiązań indywidualnych, zgodnie z przepisami odrębnymi,
 - do czasu wyposażenia terenów w sieć kanalizacji deszczowej dopuszcza się odprowadzanie wód deszczowych z terenów dróg publicznych i parkingów siecią kanalizacji deszczowej z wykorzystaniem urządzeń indywidualnych, po uprzednim podczyszczeniu ścieków na własnym terenie, zgodnie z przepisami odrębnymi,
 - b) obowiązek podczyszczenia ścieków deszczowych w granicach własnej działki dla wszystkich obiektów i terenów, z których spływ wód stanowić może zagrożenie dla środowiska, do parametrów zgodnych z przepisami odrębnymi;
- 4) w zakresie gospodarki odpadami: obowiązek selektywnego gromadzenia odpadów na terenie działek i ich wywóz, zgodnie z przepisami odrębnymi; na terenach zakładów przemysłowych – zgodnie z zakładowymi programami gospodarki odpadami zgodnie z przepisami odrębnymi;
- 5) zaopatrzenie w energię cieplną: z indywidualnych źródeł ciepła przy zastosowaniu niskoemisyjnych nośników energii cieplnej (w tym m.in. olej opałowy, gaz przewodowy, gaz propan-butan ze zbiorników nadziemnych lub podziemnych, a na terenach zabudowy mieszkaniowej jednorodzinnej, zabudowy mieszkaniowo-usługowej i zagrodowej – gaz propan-butan oraz z wykorzystaniem odnawialnych źródeł energii o mocy do 100 kW;
- 6) w zakresie usług telekomunikacyjnych:
- a) obsługa abonentów za pośrednictwem indywidualnych przyłączy,
 - b) dopuszcza się budowę obiektów i urządzeń telekomunikacyjnych oraz sieci opartej na systemach radiowych;
- 7) zaopatrzenie w gaz:
- a) przewodowy,
 - b) z butli propan – butan oraz z naziemnych lub podziemnych zbiorników przydomowych;
- 8) w zakresie zaopatrzenia w energię elektryczną:
- a) zaopatrzenie w energię elektryczną wszystkich terenów przeznaczonych do zabudowy – z istniejącej sieci niskiego napięcia z wykorzystaniem istniejących i projektowanych stacji transformatorowych 15/0,4 kV,
 - b) lokalizacja nowej stacji transformatorowej wymaga zapewnienia dostępu do drogi publicznej oraz wydzielania działki o minimalnych wymiarach 5,0 m x 6,0 m dla stacji wewnątrzowej lub 3,0 m x 2,0 m w przypadku stacji słupowej,
 - c) w stosunku do istniejącej sieci elektroenergetycznej niskiego napięcia ustala się jej zachowanie, w tym z dopuszczeniem modernizacji i rozbudowy w wypadku zwiększonych potrzeb (wzrostu obciążeń) oraz przebudowy w wypadku kolizji z projektowanym zagospodarowaniem terenu lub układem komunikacyjnym,

- d) ustala się docelowe skablowanie istniejących napowietrznych linii elektroenergetycznych, w szczególności na terenach o funkcji mieszkaniowej jednorodzinnej,
- e) na terenach zabudowy produkcyjno-usługowej, składów i magazynów dopuszcza się, z wyłączeniem elektrowni wiatrowych, lokalizację odnawialnych źródeł energii o mocy powyżej 100 kW wykorzystujących energię słoneczną. Dopuszczenie to nie dotyczy terenu oznaczonego w planie symbolem 9PU.

Rozdział 11

Sposób i termin tymczasowego zagospodarowania, urządzania i użytkowania terenów

§ 36. W zakresie sposobu i terminu tymczasowego zagospodarowania, urządzania i użytkowania terenów obowiązuje zakaz lokalizacji tymczasowych obiektów za wyjątkiem obiektów lokalizowanych na potrzeby prowadzenia budowy w okresie ważności pozwolenia na budowę.

Rozdział 12

Stawki procentowe, na podstawie których ustala się jednorazową opłatę od wzrostu wartości nieruchomości

§ 37. 1. Wartość stawki procentowej, powstałej na skutek uchwalenia niniejszego planu, służącej naliczeniu opłaty związanej ze wzrostem wartości nieruchomości, ustala się dla:

- 1) terenów oznaczonych symbolami: 1MNU, 2MNU z wyłączeniem działek z istniejącą zabudową w okresie wejścia w życie planu tj. oznaczonych numerami ewidencyjnymi 141/17, 141/18 i 45 – 30%;
- 2) terenów oznaczonych symbolami 3MNU i 4MNU – 30%;
- 3) terenów oznaczonych symbolem 5MN z wyłączeniem działek zabudowanych w okresie wejścia planu w życie tj. oznaczonych numerami ewidencyjnymi: 161/7, 163, 164/3, 169, 167/4, 168 – 30%;
- 4) terenów oznaczonych symbolem 6MN – 30%;
- 3) terenów oznaczonych symbolami 10PU, 11PU, 12PU w całości – 30%;
- 4) terenów oznaczonych symbolem 9PU – w części położonej poza terenem istniejącej zabudowy – tj. obejmującą działki oznaczone numerem ewidencyjnym 175/1 i 174/1 - 30%;
- 5) terenów komunikacji oznaczonych symbolem 3KDD – 10%.

2. Nie ustala się stawki procentowej dla:

- 1) terenów stanowiących własność Skarbu Państwa (teren komunikacji o symbolu 1KDL) i własność komunalną Gminy (tereny komunikacji oznaczone symbolami 2KDD, 4KDD, 5KDD, 6KDW i 7KDW);
- 2) terenów oznaczonych symbolami: R i ZL, dla których plan nie zmienia przeznaczenia;
- 3) dla terenów oznaczonych symbolami R/ZL przeznaczonych do zalesienia;
- 4) terenów zabudowy mieszkaniowej jednorodzinnej oznaczonej w planie symbolami 2MNU, 5MN i 7MN w części obejmującej zabudowane działki w dacie uchwalenia planu;
- 5) terenów zabudowy zagrodowej oznaczonej w planie symbolami: 8RM, dla których plan nie zmienia przeznaczenia;
- 6) terenów oznaczonych symbolami: 9PU (w części istniejącej zabudowy tj. działki Nr 187/5, 197/6, 187/7), dla których plan nie zmienia przeznaczenia.

Rozdział 13

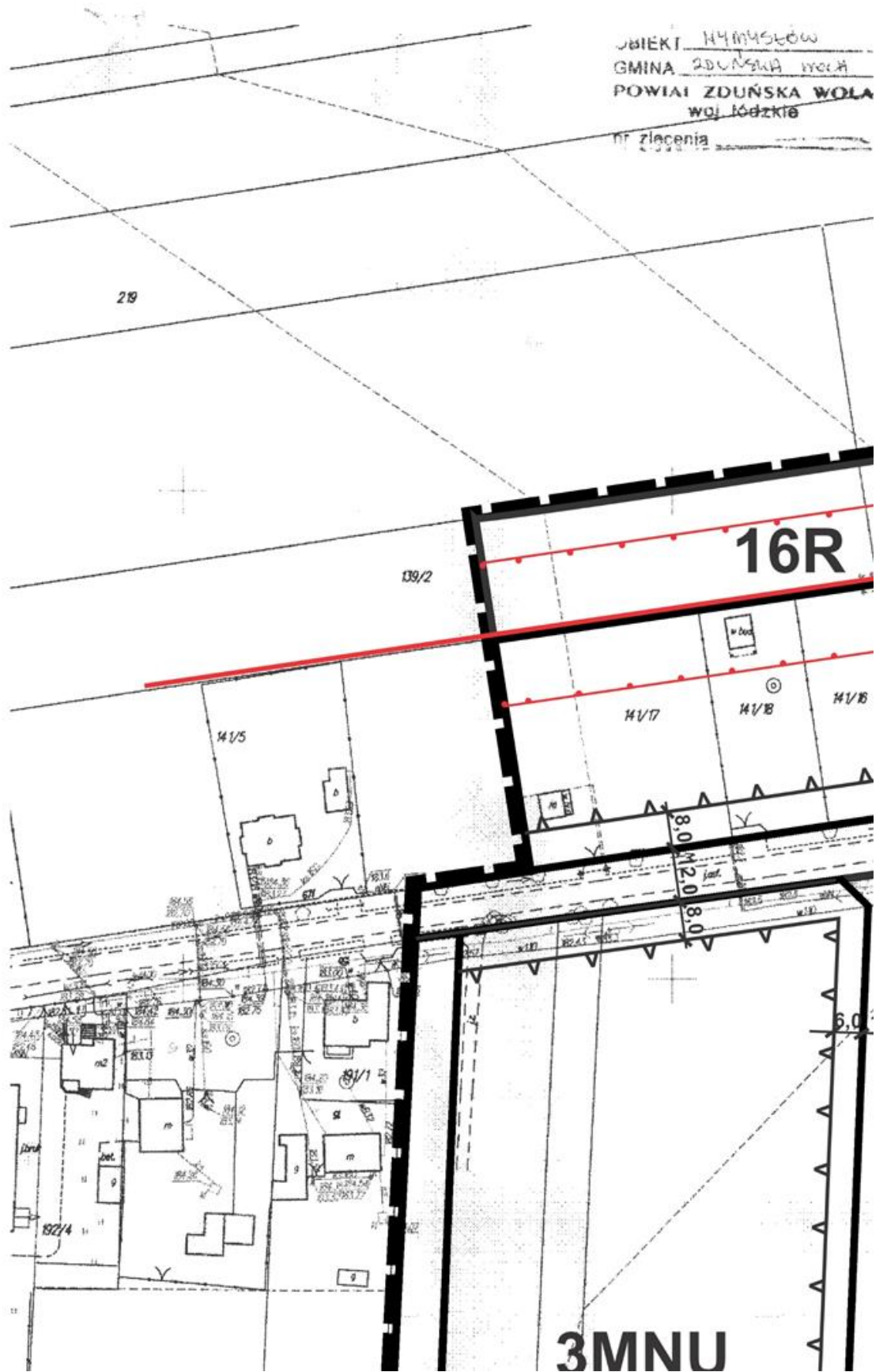
Przepisy końcowe

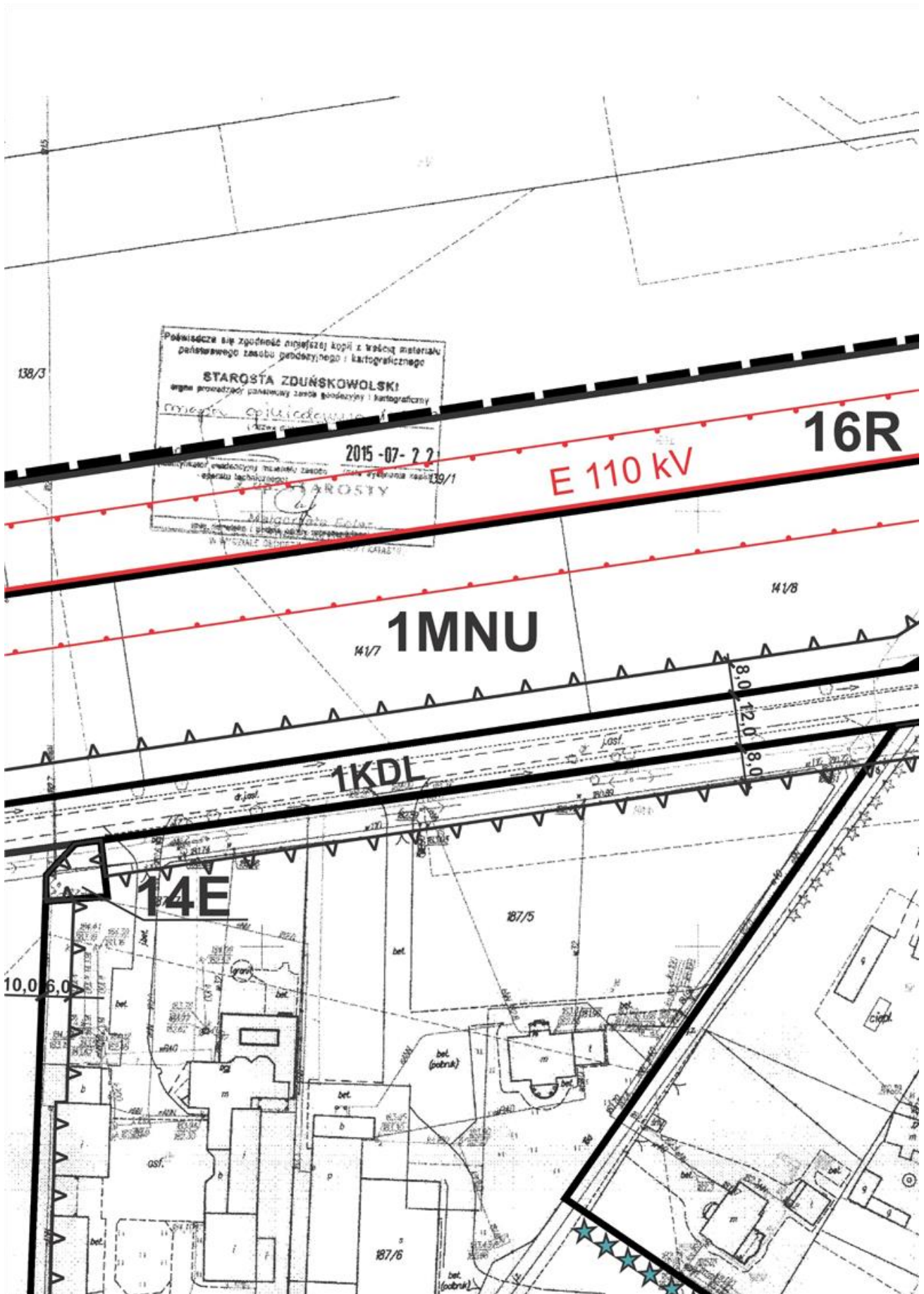
§ 38. Wykonanie uchwały powierza się Wójtowi Gminy Zduńska Wola.

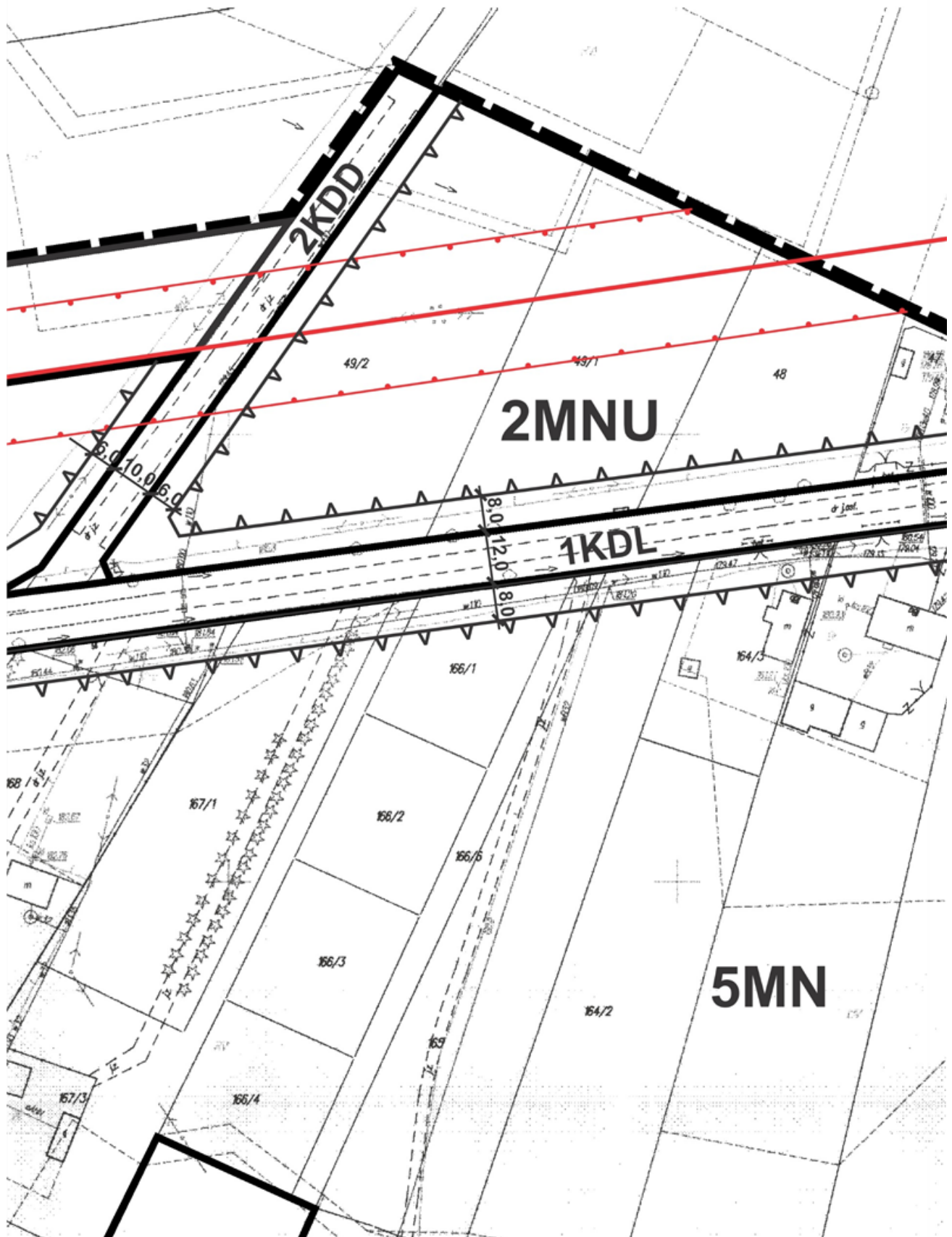
§ 39. Uchwała podlega ogłoszeniu w Dzienniku Urzędowym Województwa Łódzkiego i wchodzi w życie po upływie 14 dni od daty ogłoszenia.

Przewodniczący Rady Gminy Zduńska Wola

Janusz Sakiewa







Wydano do celów
opiniotwórczych.

Skala 1:1000

MIEJSCOWY PLAN DLA OBSZARU

RYSUNEK PLANU - ZAŁĄCZNIK Nr 1
RADY GMINY ZDUŃSKA WOLA Z DN



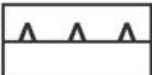





PLAN ZAGOSPODAROWANIA CZĘŚCI WSI WYMYSŁ

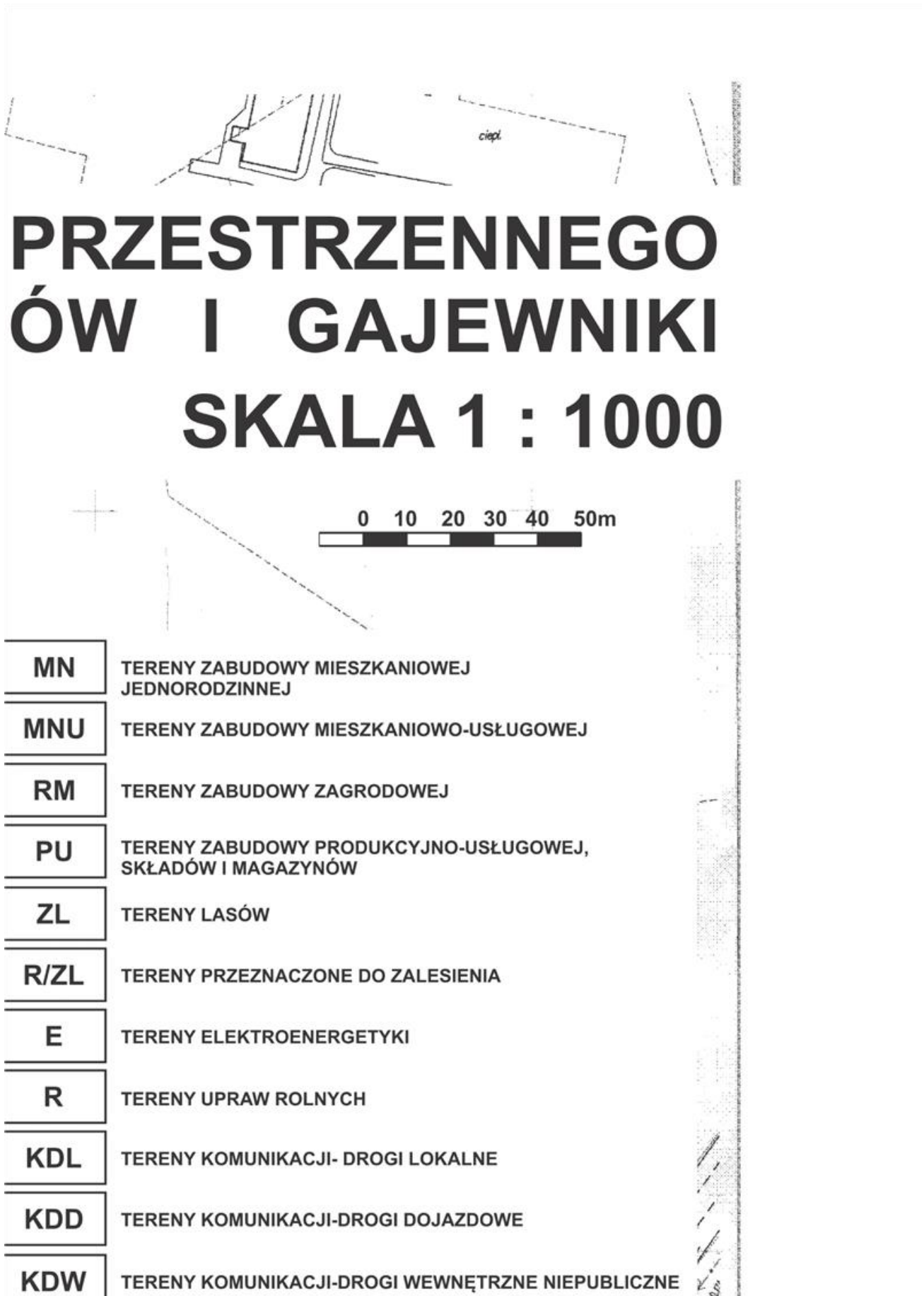
1 DO UCHWAŁY Nr XXXIV/252/2017
Z DNI 30 MARCA 2017 r.

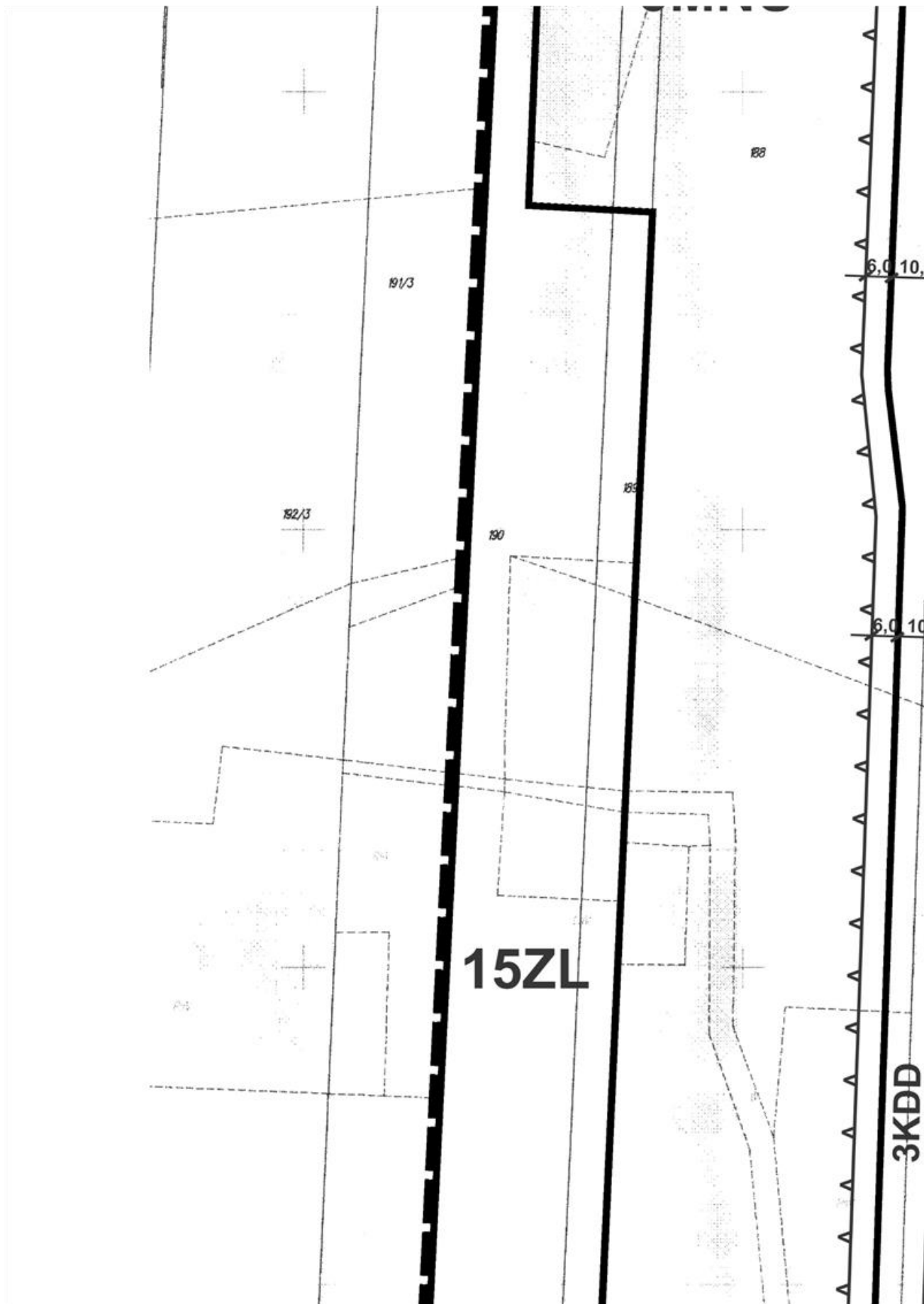
LEGENDA

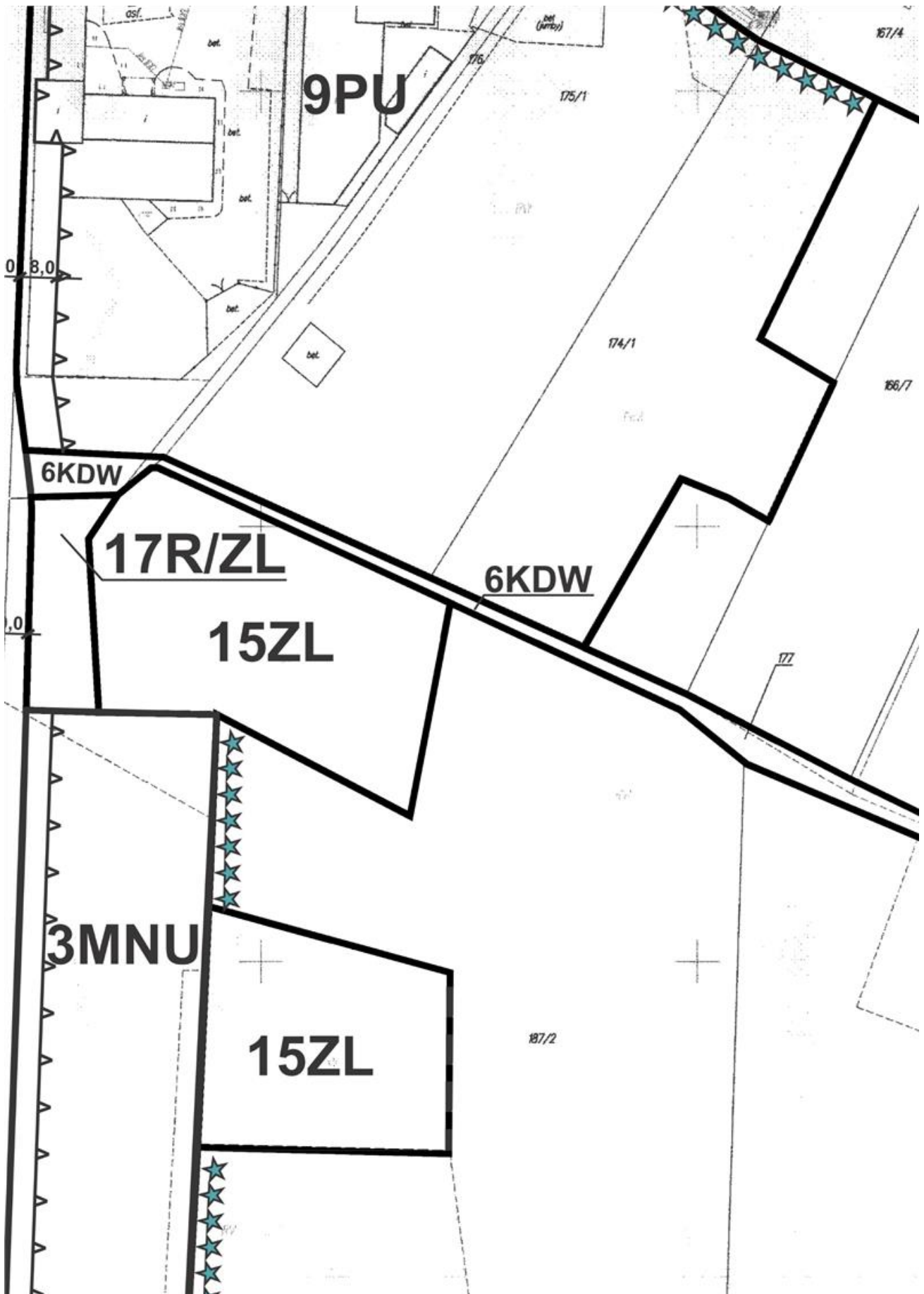
USTALENIA OBOWIĄZUJĄCE

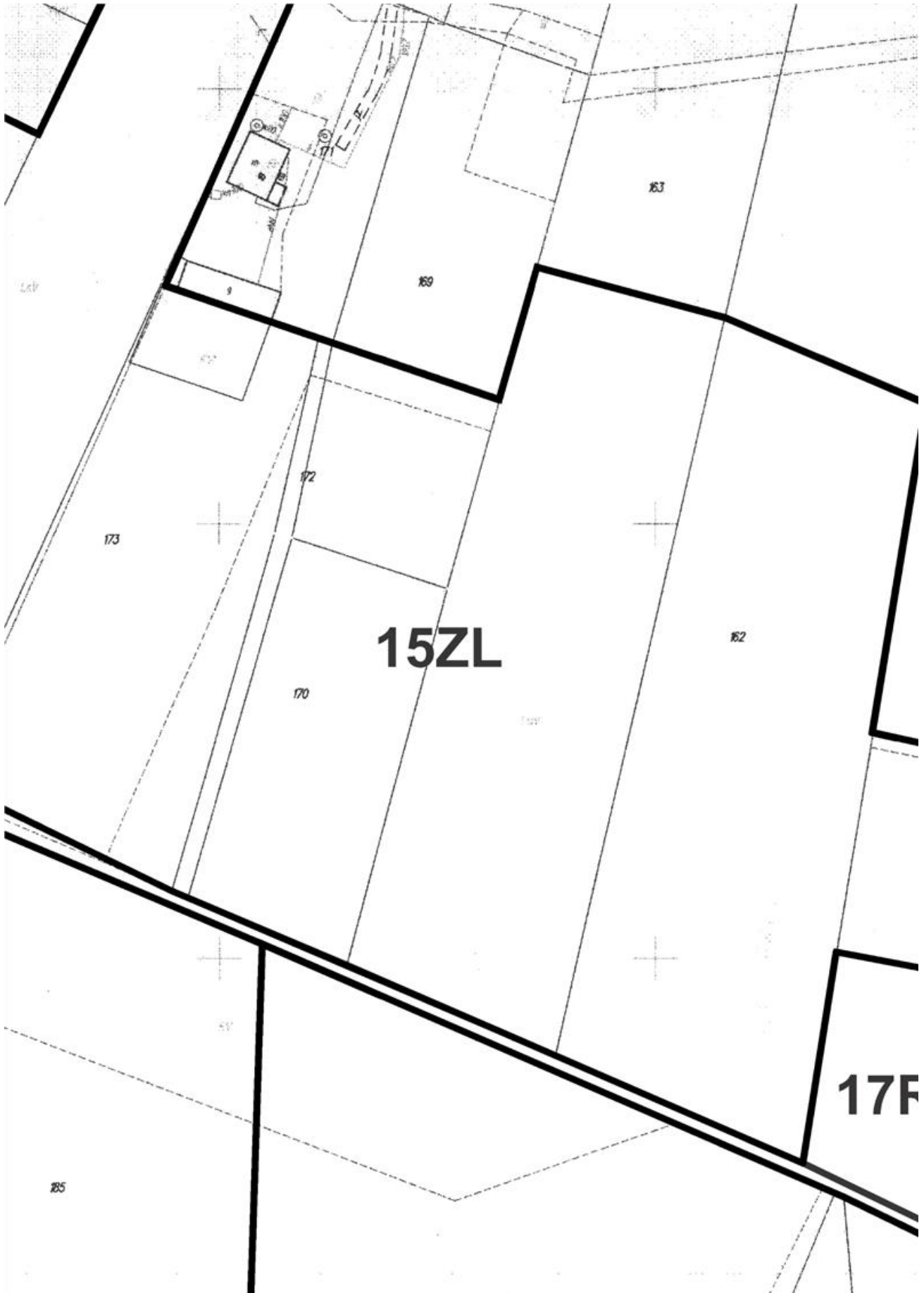
	GRANICA OBSZARU OBJĘTEGO PLANEM
	PRZEZNACZENIA TERENÓW WRAZ Z LINIAMI ROZGRANICZAJĄCYMI TERENY O RÓŻNYM PRZEZNACZENIU LUB RÓŻNYCH ZASADACH ZAGOSPODAROWANIA
	NIEPRZEKRACZALNE LINIE ZABUDOWY
	STREFA OGRANICZEŃ W UŻYTKOWANIU I ZABUDOWIE WZDŁUŻ ELEKTROENERGETYCZNEJ LINII WYSOKIEGO NAPIĘCIA 110kV
	TERENY ISTNIEJĄCYCH ZADRZEWIEŃ O CHARAKTERZE PLANTACJI OBJĘTE SZCZEGÓLNYMI USTALENIAMI
	ZIELEŃ IZOLACYJNA

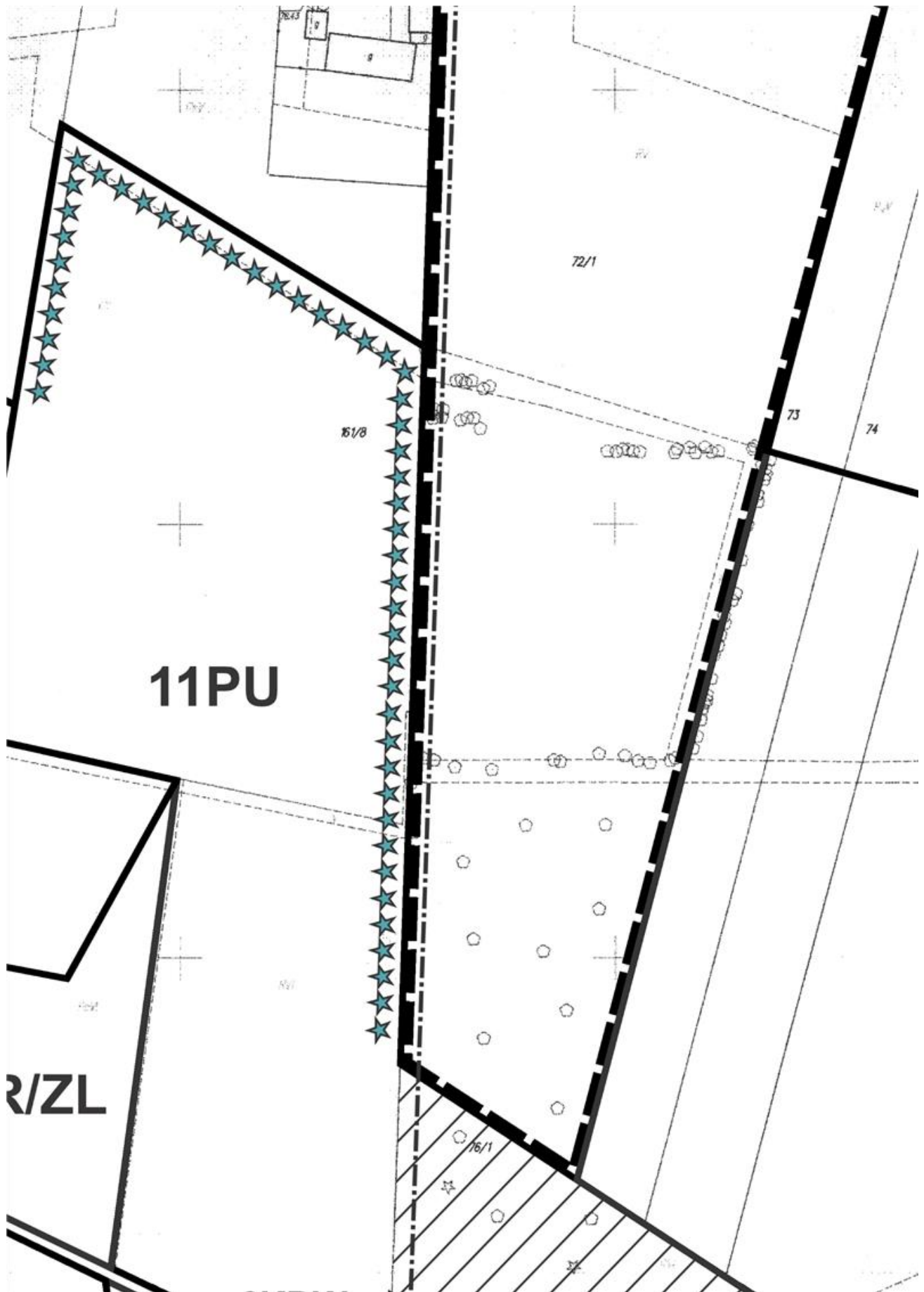




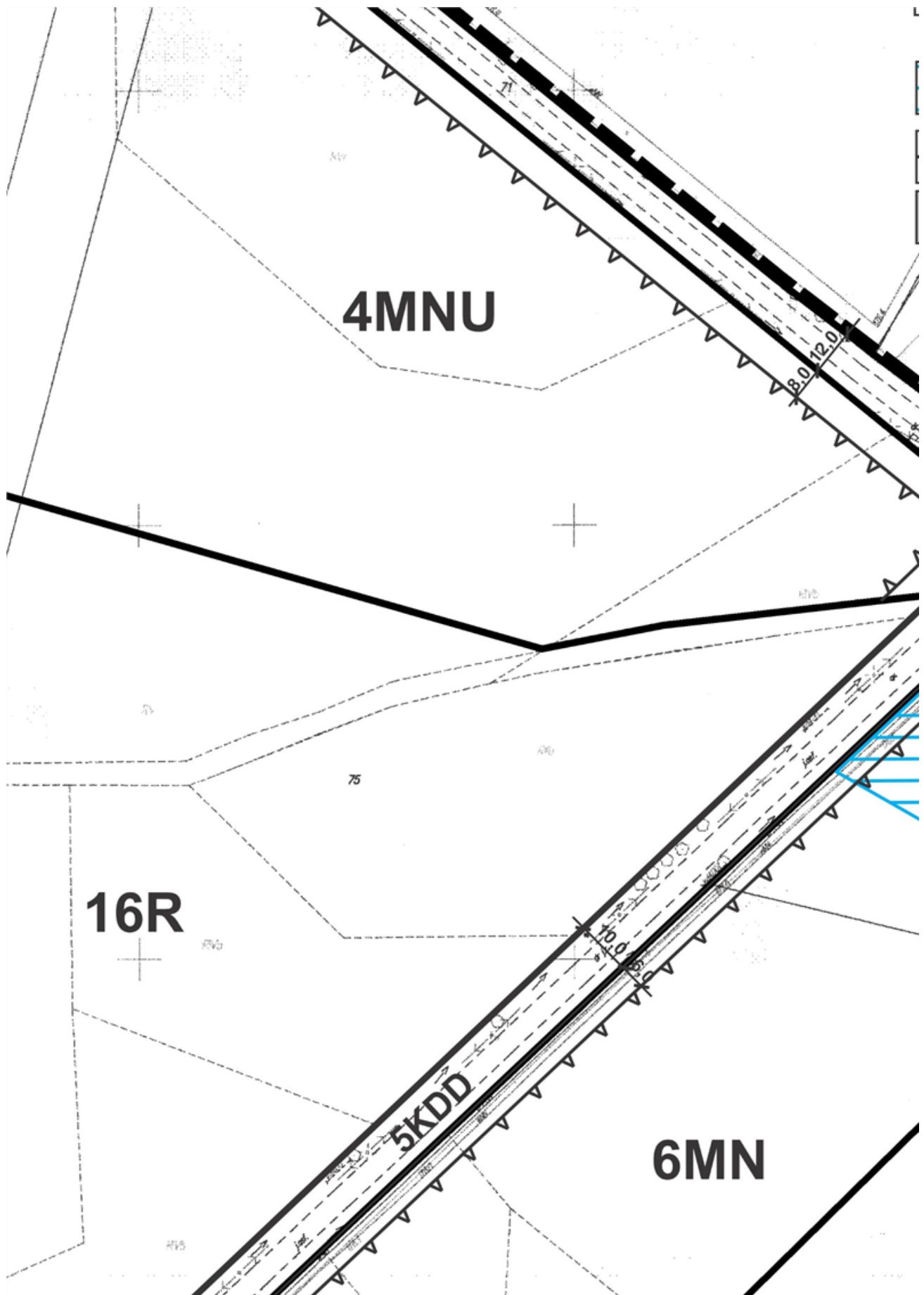


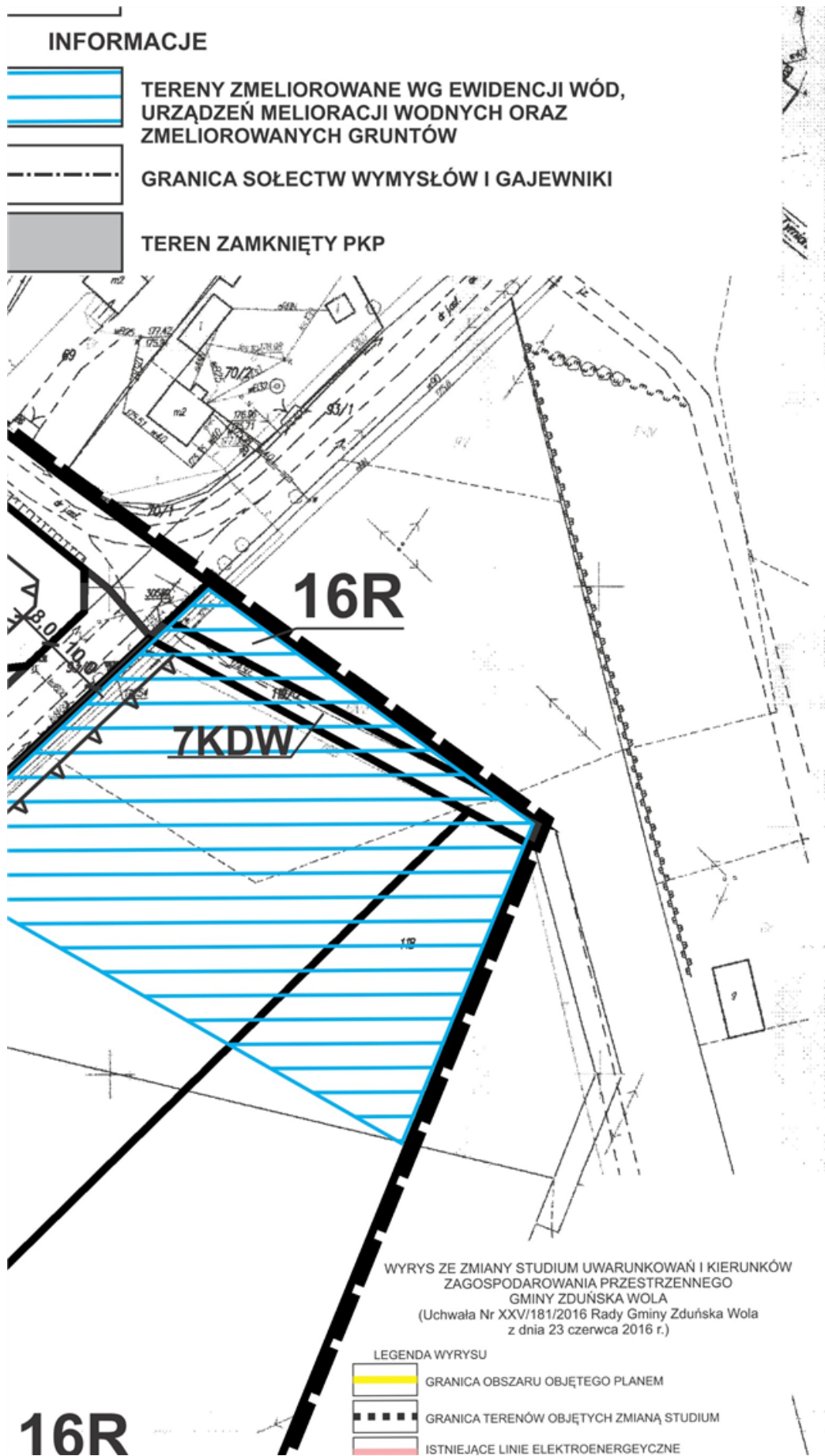


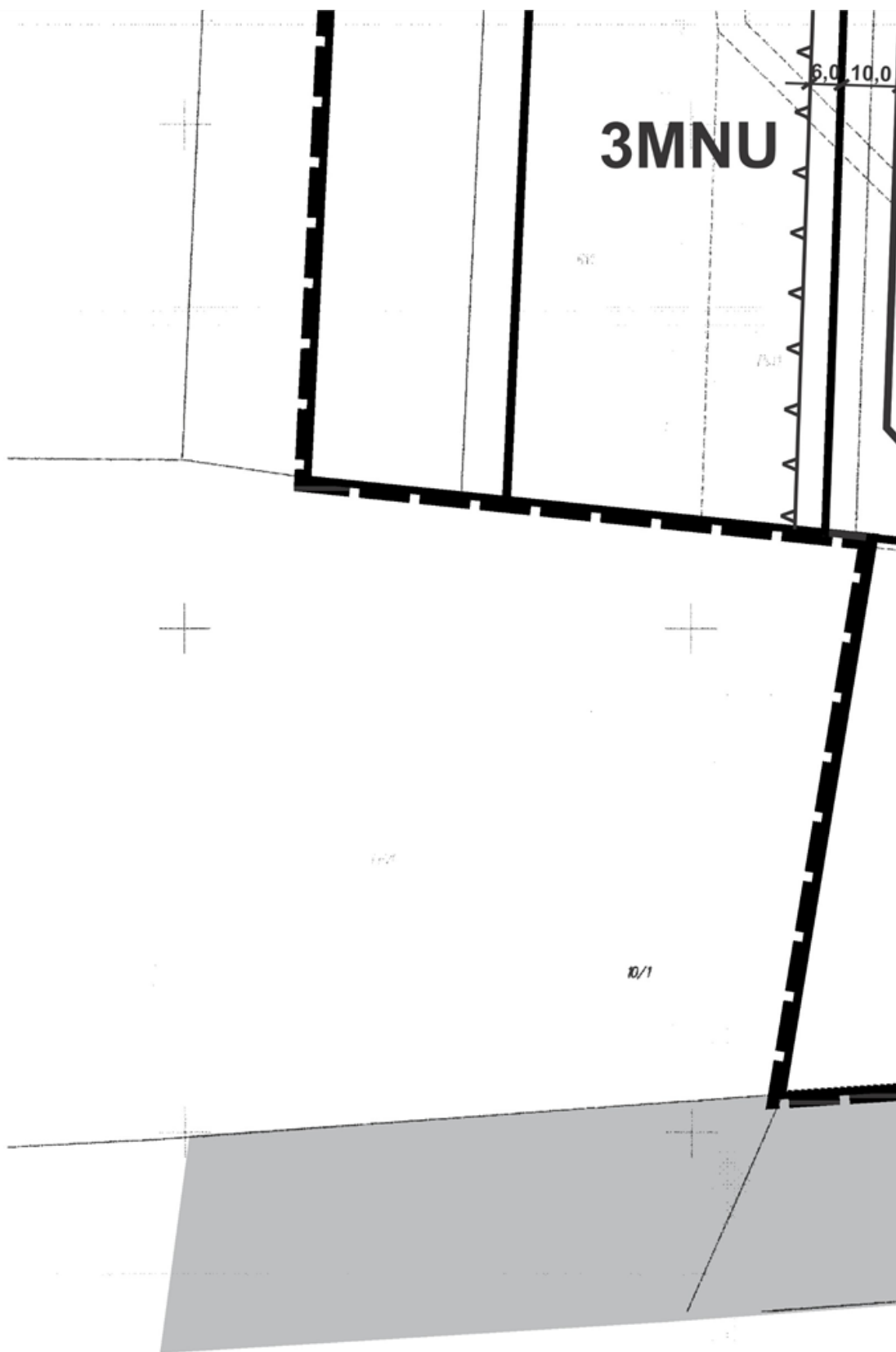


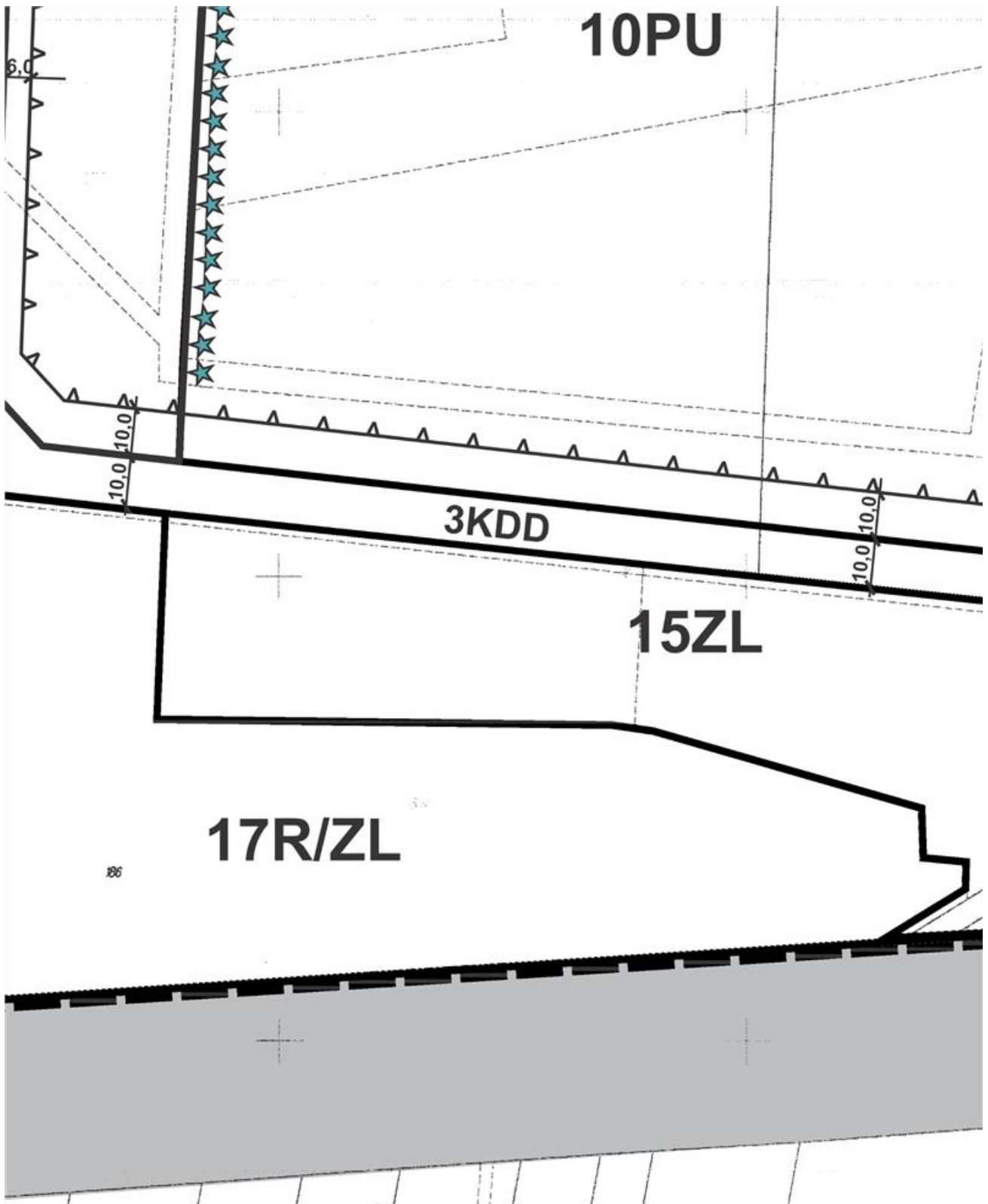


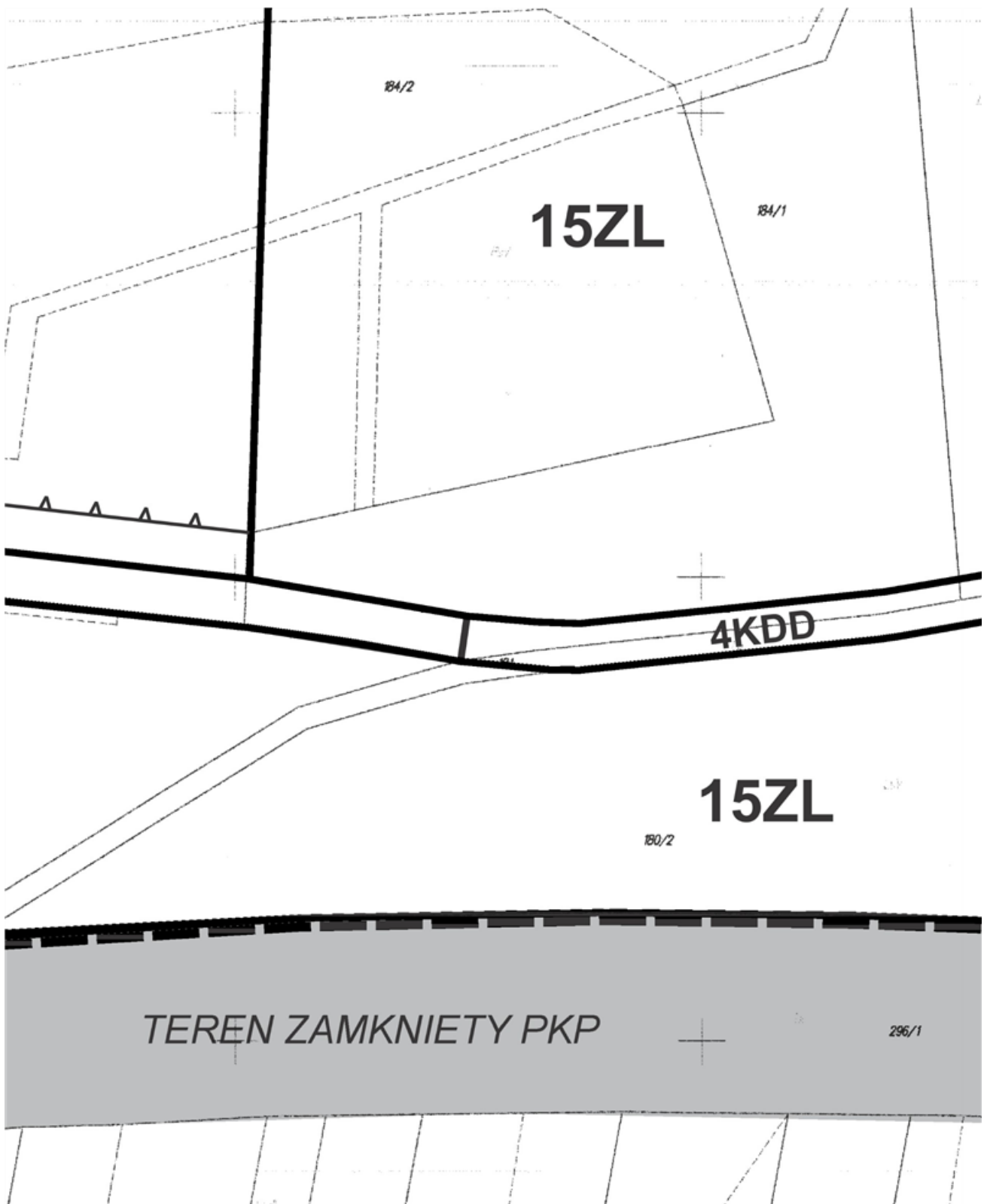
R/ZL

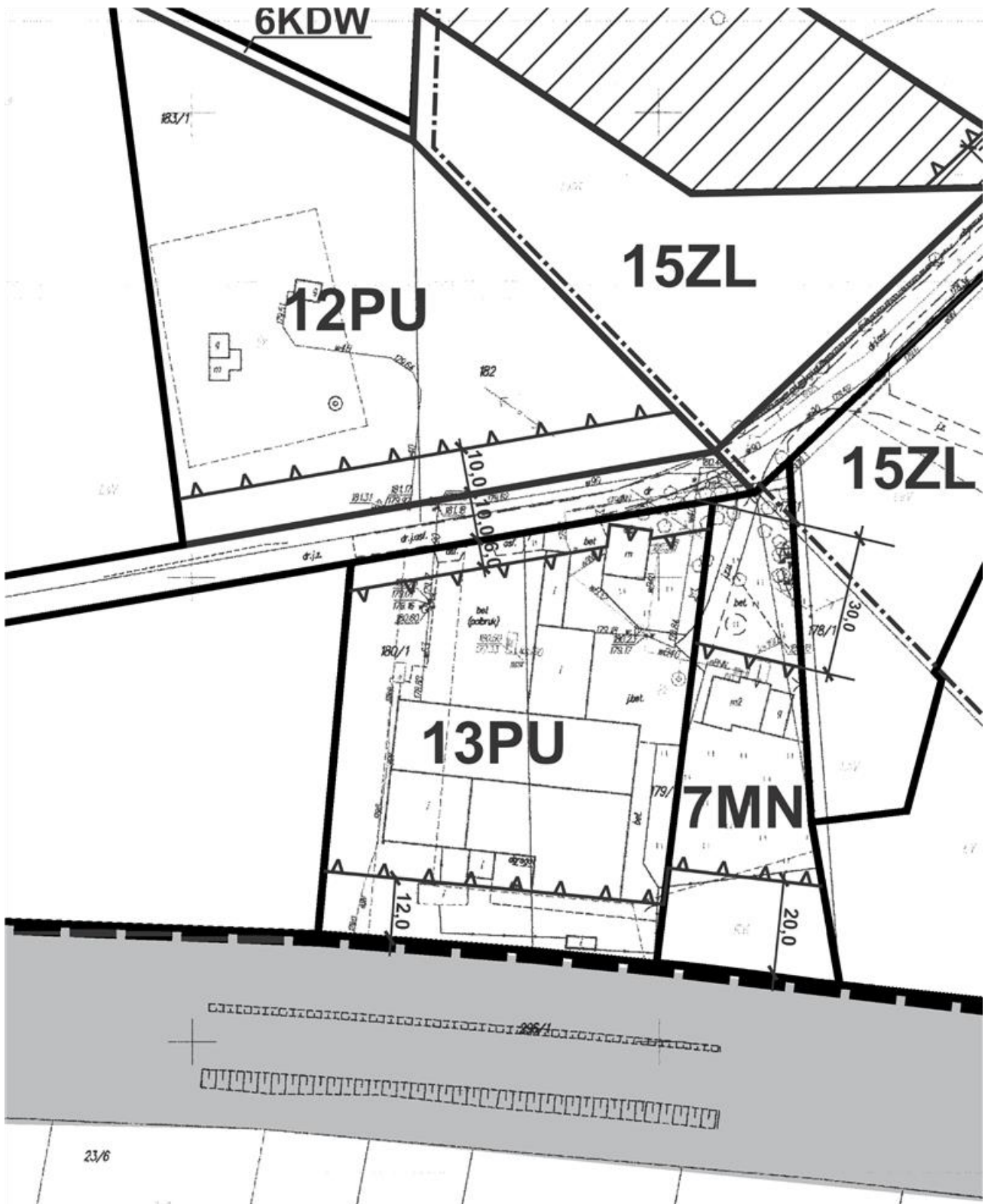


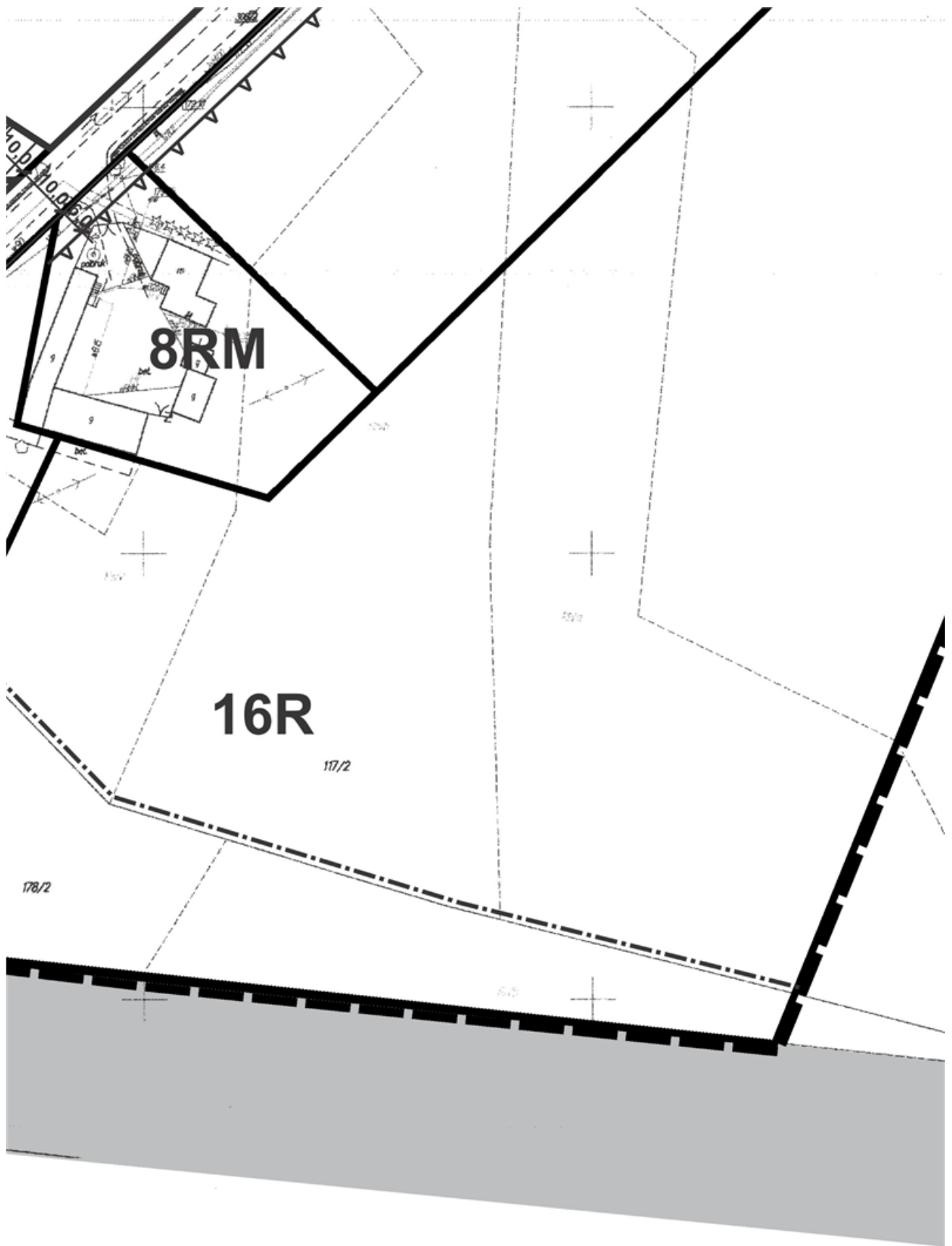


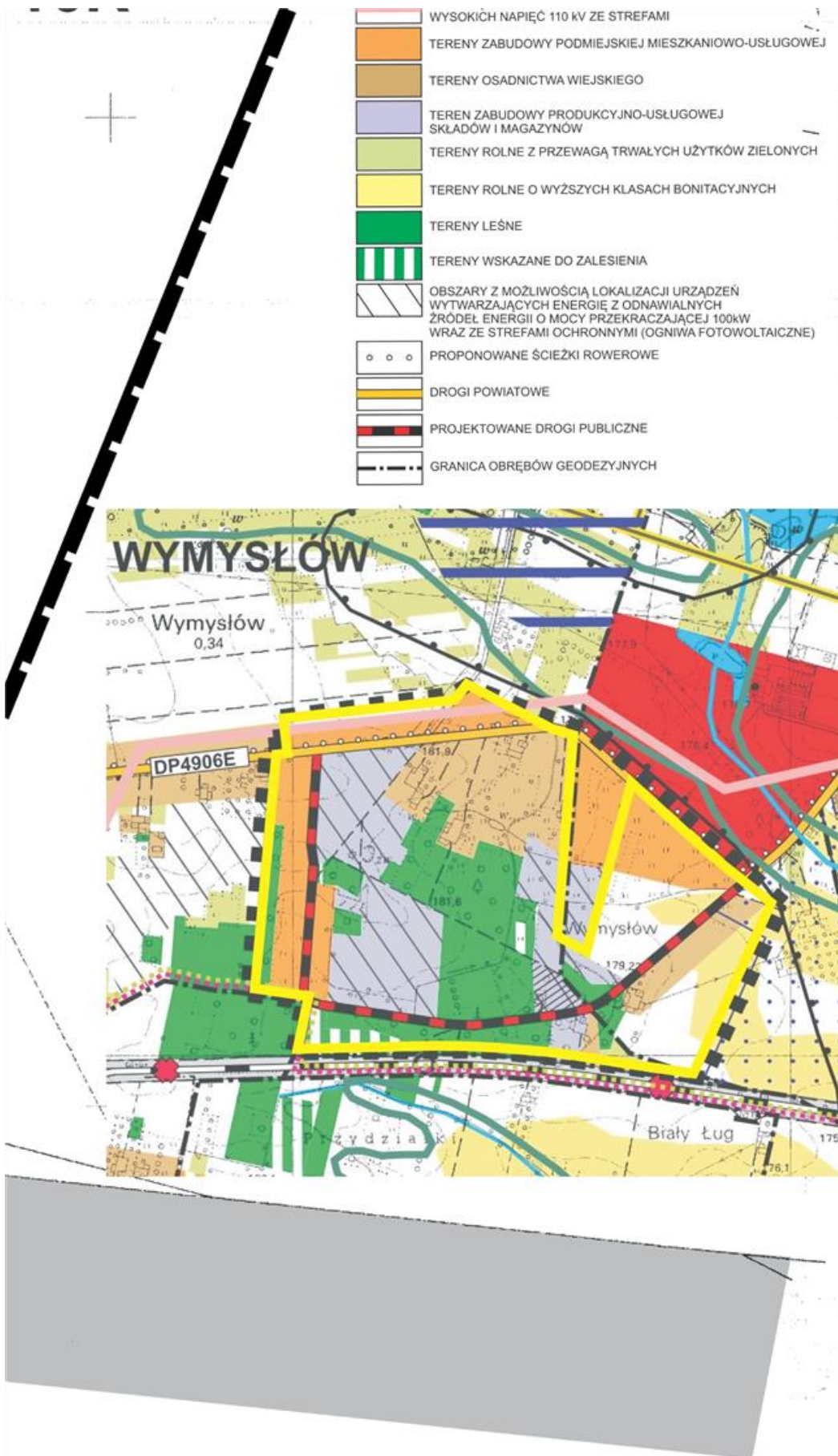


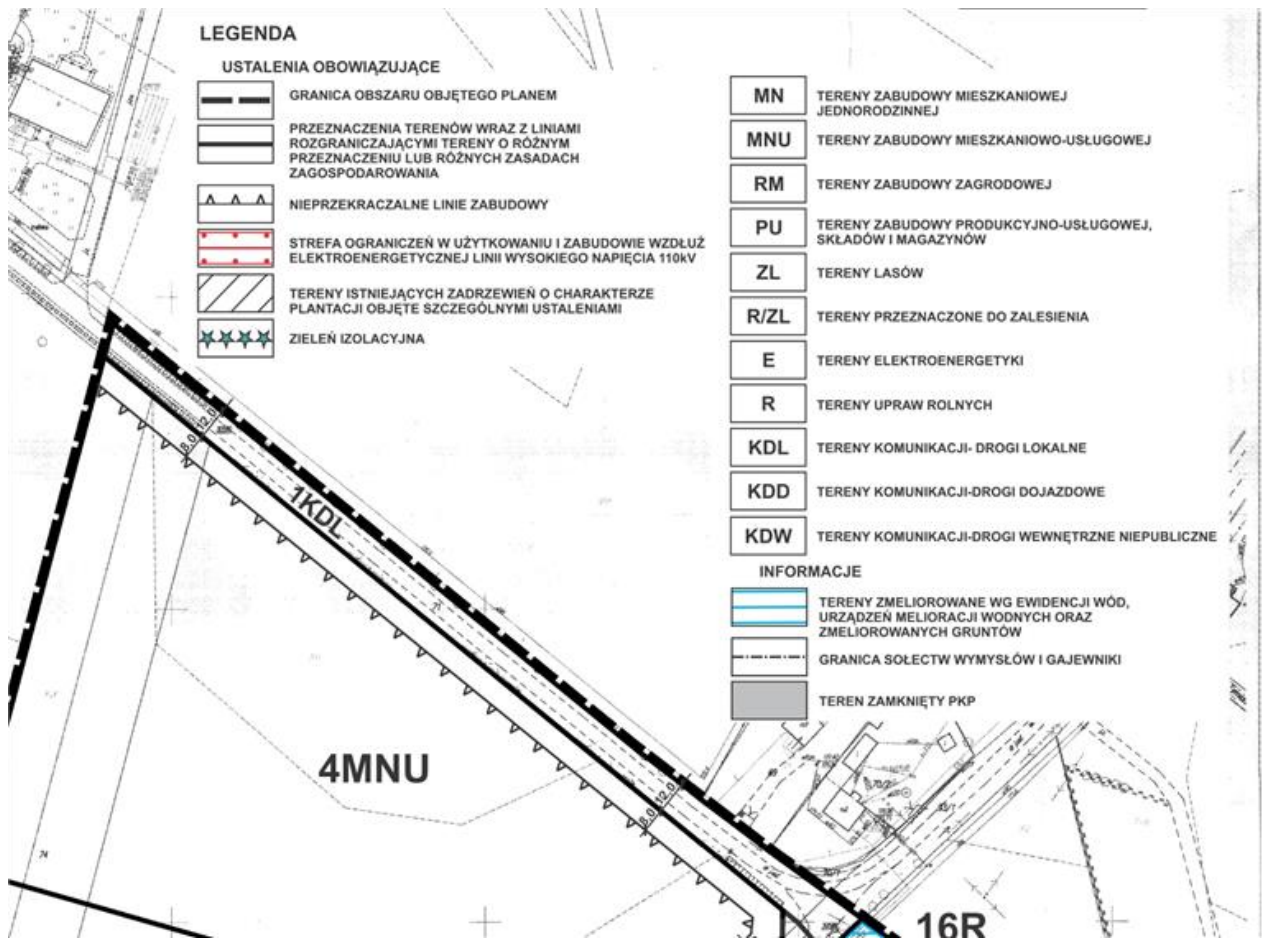












Załącznik Nr 2 do Uchwały Nr XXXIV/252/2017
Rady Gminy Zduńska Wola
z dnia 30 marca 2017 r.

Rozstrzygnięcie o sposobie rozpatrzenia uwag do projektu planu wniesionych podczas wyłożenia do publicznego wglądu

„Projekt miejscowego planu zagospodarowania przestrzennego dla obszaru części wsi Wymysłów i Gajewniki” w gminie Zduńska Wola wraz z prognozą oddziaływania na środowisko był przedmiotem dwukrotnego wyłożenia do publicznego wglądu:

I wyłożenie od 23 maja do 14 czerwca 2016 r. z możliwością wnoszenia uwag do 28 czerwca 2016 r.

II wyłożenie: od 20 grudnia 2016 r. do 12 stycznia 2017 r. z możliwością wnoszenia uwag do 26 stycznia 2017 r.

Podczas pierwszego wyłożenia projektu planu do publicznego wglądu do projektu planu Pani Kamila Mańska obecna na dyskusji publicznej w dniu 14 czerwca 2016 r. wniosła do protokołu uwagę dotyczącą przeznaczenia części działek Nr 187/2 i Nr 185 w obrębie Wymysłów przylegających do nowoprojektowanej drogi publicznej na całej długości na cele zabudowy mieszkaniowo-usługowej, a pozostałej części tych działek pod zabudowę produkcyjno-usługową.

Wójt Gminy, po przeprowadzeniu rozmowy z wnioskodawczynią, postanowił wniosek uwzględnić w części w ten sposób, że pod zabudowę mieszkaniowo-usługową przeznaczyć część działki Nr 187/2 tylko od strony zachodniej do zakrętu nowoprojektowanej drogi, natomiast pozostałą część działki Nr 187/2 i całą działkę Nr 185 przeznaczyć pod zabudowę produkcyjno-usługową. Oznacza to odrzucenie wniesionej uwagi w części.

Do prognozy oddziaływania na środowisko przyrodnicze wyłożonej razem z projektem planu, nie wpłynęły żadne uwagi.

Podczas ponownego wyłożenia skorygowanego projektu planu nie wpłynęły do projektu planu żadne uwagi. Nie wniesiono także uwag do wyłożonej razem z projektem prognozy oddziaływania na środowisko.

Wobec braku uwag, Wójt Gminy nie podjął rozstrzygnięcia.

Również, z tych samych powodów, Rada Gminy Zduńska Wola nie podejmuje rozstrzygnięcia.

Załącznik Nr 3 do Uchwały Nr XXXIV/252/2017
Rady Gminy Zduńska Wola
z dnia 30 marca 2017 r.

Rozstrzygnięcie o sposobie realizacji zapisanych w planie inwestycji z zakresu infrastruktury technicznej, które należą do zadań własnych gminy oraz zasadach ich finansowania

Na podstawie art. 20 ust. 1 ustawy z dnia 27 marca 2003 r. o planowaniu i zagospodarowaniu przestrzennym (tekst jednolity: Dz. U. z 2016 r. poz. 778, ze zm.) Rada Gminy Zduńska Wola stwierdza, że w „Projekcie miejscowego planu zagospodarowania przestrzennego dla obszaru części wsi Wymysłów i Gajewniki” przewiduje się realizację następujących zadań inwestycyjnych z zakresu infrastruktury technicznej, które należą do zadań własnych gminy:

- wykup gruntów pod budowę projektowanej drogi publicznej klasy dojazdowej o długości ok. 800 mb oznaczonej w planie symbolem 3KDD i poszerzenie istniejącej drogi dojazdowej na odcinku około 260 mb oznaczonej w planie symbolem 4KDD – łącznie około 0,9 ha,
- budowę nowoprojektowanych dróg publicznych klasy dojazdowej, oznaczonych w planie symbolami 3KDD i 4KDD o szerokości korytarza 10,0 m o łącznej długości 980 mb,
- rozbudowę gminnej sieci wodociągowej o odcinek około 0,6 km.

Realizacją ww. inwestycji, w szczególności rozbudowy sieci wodociągowej i budowy dróg publicznych, nastąpi ze środków budżetu gminy wspomaganych możliwością uzyskania środków zewnętrznych w terminie zależnym od realizacji zakładanych w planie inwestycji. W pierwszej kolejności budżet gminy zostanie obciążony obowiązkiem wykupu gruntów pod nowoprojektowane drogi publiczne.