



# DZIENNIK URZĘDOWY

## WOJEWÓDZTWA ZACHODNIOPOMORSKIEGO

---

Szczecin, dnia 23 listopada 2016 r.

Poz. 4489

### UCHWAŁA NR XXV/181/16 RADY GMINY W BIESIEKIERZU

z dnia 27 października 2016 r.

#### **w sprawie miejscowego planu zagospodarowania przestrzennego gminy Biesiekierz - wprowadzeń linii elektroenergetycznych do stacji elektroenergetycznej 400/220/110kV Dunowo w obrębie Laski Koszalińskie**

Na podstawie art. 18 ust. 2 pkt 5 i art. 40 ust. 1 ustawy z dnia 8 marca 1990 r. o samorządzie gminnym (j.t.: Dz. U. z 2016 r. poz. 446) oraz art. 14 ust. 8 i art. 20 ust. 1 ustawy z dnia 27 marca 2003 r. o planowaniu i zagospodarowaniu przestrzennym (j.t.: Dz. U. z 2016 r. poz. 778) Rada Gminy w Biesiekierzu uchwała, co następuje:

**§ 1. 1.** Zgodnie z uchwałą Nr XII/86/15 Rady Gminy w Biesiekierzu z dnia 24 września 2015 r. w sprawie przystąpienia do sporządzenia zmiany miejscowego planu zagospodarowania przestrzennego gminy Biesiekierz przyjętego Uchwałą Nr XVII/117/96 Rady Gminy w Biesiekierzu z dnia 26 listopada 1996 r., uchwała się miejscowy plan zagospodarowania przestrzennego dla terenu w obrębie Laski Koszalińskie, zwany dalej „planem”, po stwierdzeniu, iż nie narusza on ustaleń Studium uwarunkowań i kierunków zagospodarowania przestrzennego gminy Biesiekierz, przyjętego Uchwałą Nr XXII/170/16 z dnia 30 czerwca 2016 r.

2. Plan obejmuje obszar o powierzchni 5,19 ha, którego granice oznaczono na rysunku w skali 1:1000, stanowiącym załącznik do niniejszej uchwały.

3. Integralnymi częściami planu są następujące załączniki do uchwały:

- 1) załącznik Nr 1 – rysunek planu w skali 1:1000;
- 2) załącznik Nr 2 – wyrys ze Studium uwarunkowań i kierunków zagospodarowania przestrzennego gminy Biesiekierz dla obszaru objętego niniejszym planem;
- 3) załącznik Nr 3 – rozstrzygnięcie o sposobie rozpatrzenia uwag wniesionych do projektu planu;
- 4) załącznik Nr 4 – rozstrzygnięcie w sprawie zasad realizacji zadań z zakresu infrastruktury technicznej, które należą do zadań własnych gminy oraz zasad ich finansowania.

4. Przedmiotem planu jest ustalenie przebiegu linii elektroenergetycznych – wprowadzenie linii elektroenergetycznych 400 kV do stacji 400/200/110 kV Dunowo w obrębie Laski Koszalińskie.

#### **Rozdział 1. Zasady konstrukcji planu**

**§ 2. 1.** Obszar objęty planem podzielono na 10 terenów elementarnych o różnym przeznaczeniu lub różnych zasadach zagospodarowania, określonych liniami rozgraniczającymi na rysunku planu – załączniku Nr 1 do uchwały.

2. Każdy teren elementarny oznaczono na rysunku planu – załączniku graficznym oraz w tekście planu identyfikatorem liczbowo-literowym; liczba oznacza kolejny numer terenu, symbol literowy oznacza funkcję terenu lub klasyfikację funkcjonalną drogi.

3. Ustalenia planu, o ile występują na danym terenie elementarnym, formułowane są w następujących grupach:

- 1) przeznaczenie terenu;
- 2) zasady kształtowania zabudowy i zagospodarowania terenu;
- 3) zasady podziału terenu;
- 4) zasady ochrony środowiska, przyrody i krajobrazu;
- 5) zasady w zakresie ochrony dziedzictwa kulturowego i zabytków;
- 6) zasady obsługi komunikacyjnej.

4. Na obszarze objętym planem brak jest obszarów i obiektów, dla których należałoby ustalić ograniczenia i wymogi z tytułu kształtowania krajobrazu, przestrzeni publicznych, terenów górniczych, terenów narażonych na niebezpieczeństwo powodzi oraz zagrożonych osuwaniem się mas ziemnych.

5. Na obszarze objętym planem nie ustala się zasad obsługi w zakresie infrastruktury technicznej w związku z brakiem lokalizacji obiektów wymagających zaopatrzenia.

6. Na obszarze objętym planem nie określa się granic obszarów wymagających przeprowadzenia procedury scalania i podziałów nieruchomości.

7. Ustala się następujące zasady konstrukcji załącznika graficznego – rysunku planu:

- 1) rysunek planu sporządzono w skali 1:1000;
- 2) każde ustalenie przedstawione na rysunku planu znajduje odpowiednie odwzorowanie w ustaleniu tekstowym;
- 3) linie rozgraniczające teren elementarny określony na rysunku planu wyznaczają osie tych linii.

8. Użyte w ustaleniach określenie „pas technologiczny przebiegu linii elektroenergetycznej najwyższych napięć 400 kV układu tymczasowego” oznacza zwolnienie z ustalonych ograniczeń po zrealizowaniu układu docelowego i rozbiórce lub wyłączeniu tych linii.

## **Rozdział 2.**

### **Przeznaczenie i zasady zagospodarowania terenu**

§ 3. Ustala się przeznaczenie terenów elementarnych wyznaczonych liniami rozgraniczającymi i oznaczonych następującymi symbolami, zgodnie z rysunkiem planu:

- 1) tereny rolnicze – R;
- 2) tereny rolne z przebiegiem linii elektroenergetycznych – R/EE;
- 3) droga publiczna klasy zbiorczej – KDZ;
- 4) droga publiczna klasy zbiorczej z przebiegiem linii elektroenergetycznych – KDZ/EE;
- 5) droga wewnętrzna z przebiegiem linii elektroenergetycznych – KDW/EE;
- 6) teren zieleni naturalnej stanowiący pas technologiczny przebiegu linii elektroenergetycznej – ZN/EE;
- 7) teren zieleni naturalnej – ZN.

§ 4. Dla terenów elementarnych, określonych na rysunku planu, obowiązują następujące ustalenia:

1. Dla terenu elementarnego oznaczonego symbolem 1 R, o powierzchni 1,13 ha, ustala się:

- 1) przeznaczenie terenu: tereny rolnicze;
- 2) zasady kształtowania zabudowy i zagospodarowania terenu:
  - a) działalność rolnicza w zakresie produkcji roślinnej,
  - b) dopuszcza się budowę, rozbudowę, przebudowę urządzeń melioracji wodnych,
  - c) zakaz lokalizacji zabudowy,
  - d) istniejący przebieg linii elektroenergetycznej najwyższych napięć 400 kV – do likwidacji,

- e) dopuszczalny przebieg podziemnych sieci infrastruktury technicznej, w tym niezwiązanych z inwestycją realizowaną na terenach 2 R/EE i 3 ZN/EE,
  - f) powierzchnia biologicznie czynna 100% powierzchni terenu;
- 3) zasady podziału terenu: dopuszczalny podział związany z użytkowaniem rolniczym, zgodnie z przepisami odrębnymi;
- 4) zasady obsługi komunikacyjnej: obsługa komunikacyjna z drogi 01 KDZ przez drogę wewnętrzną 02 KDW.
2. Dla terenu elementarnego oznaczonego symbolem 2 R/EE, o powierzchni 2,44 ha, ustala się:
- 1) przeznaczenie terenu: teren rolniczy z przebiegiem linii elektroenergetycznej najwyższych napięć 400 kV, stanowiący pas technologiczny, w granicach którego obowiązują ograniczenia w zagospodarowaniu:
- a) zakaz lokalizacji zabudowy, z wyjątkiem określonej w pkt 2,
  - b) istniejące przebiegi linii elektroenergetycznych najwyższych napięć 400 kV (patrz rysunek planu) – do likwidacji,
  - c) dopuszczalny przebiegi innych sieci infrastruktury technicznej, w tym niezwiązanych z inwestycją realizowaną na terenach 2 R/EE i 3 ZN/EE;
  - d) dopuszcza się budowę, rozbudowę, przebudowę urządzeń melioracji wodnych;
- 2) zasady kształtowania zabudowy i zagospodarowania terenu:
- a) lokalizacja słupów napowietrznej linii elektroenergetycznej 400 kV,
    - budowa fundamentów linii 400 kV,
    - dopuszczalna rozbudowa i przebudowa fundamentów istniejących,
    - maksymalna wysokość słupów - 45,0 m nad poziomem terenu,
  - b) przebieg napowietrznej linii elektroenergetycznej 400 kV,
  - c) zakaz tworzenia hałd i nasypów,
  - d) zakaz nasadzeń zieleni wysokiej w odległości mniejszej niż 6,5 m w rzucie poziomym od koron do skrajnych najniżej zawieszonych przewodów fazowych linii,
  - e) poza terenami lokalizacji fundamentów obowiązuje przywrócenie rolniczej wartości gruntów z odtworzeniem profilu glebowego,
  - f) wszelkie działania inwestycyjne w granicach terenu, niezwiązane z przedmiotową inwestycją, z uwzględnieniem ograniczeń wynikających z przepisów odrębnych;
- 3) zasady podziału terenu: dopuszczalny podział związany z użytkowaniem rolniczym, zgodnie z przepisami odrębnymi oraz wydzielenie działek fundamentów słupów;
- 4) zasady ochrony środowiska:
- a) w związku z występowaniem na sąsiednim terenie priorytetowego siedliska przyrodniczego 91E0 – łągi wierzbowe, topolowe, olszowe i jesionowe, konieczne działania wykluczające negatywne zmiany stósków wodnych w granicach siedliska,
  - b) w przypadkach koniecznych likwidacji stanowisk roślin chronionych lub zwierząt chronionych, o ile wystąpią w czasie prac budowlanych, ich usunięcie bądź przeniesienie dopuszczalne przy współdziałaniu z właściwym organem ochrony środowiska, zgodnie z przepisami odrębnymi;
- 5) w związku z położeniem części terenu (patrz rysunek planu) w granicach strefy „W III” ograniczonej ochrony konserwatorskiej stanowisk archeologicznych obowiązuje:
- a) współdziałanie w zakresie zamierzeń inwestycyjnych związanych z pracami ziemnymi z właściwym organem ochrony zabytków, w tym powiadamianie o zamiarze podjęcia prac ziemnych;
  - b) przeprowadzenie archeologicznych badań ratunkowych na terenie objętym realizacją prac ziemnych, na zasadach określonych przepisami odrębnymi dotyczącymi ochrony zabytków;

6) zasady obsługi komunikacyjnej: obsługa komunikacyjna z drogi 01 KDZ przez drogę wewnętrzną 02 KDW.

3. Dla terenu elementarnego oznaczonego symbolem 3 ZN/EE, o powierzchni 0,78 ha, ustala się:

1) przeznaczenie terenu: teren zieleni naturalnej z przebiegiem linii elektroenergetycznej najwyższych napięć 400 kV, stanowiący pas technologiczny, w granicach którego obowiązują ograniczenia w zagospodarowaniu:

- a) zakaz lokalizacji zabudowy, z wyjątkiem określonej w pkt 2,
- b) istniejący przebieg linii elektroenergetycznej najwyższych napięć 400 kV (patrz rysunek planu) – do likwidacji,
- c) dopuszczalny przebiegi sieci infrastruktury technicznej, w tym niezwiązanych z inwestycją realizowaną na terenach 2 R/EE i 3 ZN/EE;

2) zasady kształtowania zabudowy i zagospodarowania terenu:

- a) lokalizacja słupów napowietrznej linii elektroenergetycznej 400 kV
  - budowa fundamentów linii 400 kV,
  - maksymalna wysokość słupów - 45,0 m nad poziomem terenu,
- b) przebieg napowietrznej linii elektroenergetycznej 400 kV w układzie docelowym i tymczasowym – wg rysunku planu,
- c) zakaz tworzenia hałd i nasypów,
- d) zakaz nasadzeń zieleni wysokiej w odległości mniejszej niż 6,5 m w rzucie poziomym od koron do skrajnych najniżej zawieszonych przewodów fazowych linii,
- e) dopuszcza się budowę, rozbudowę, przebudowę urządzeń melioracji wodnych, z uwzględnieniem wymogów określonych w pkt 4,
- f) wszelkie działania inwestycyjne w granicach terenu, niezwiązane z przedmiotową inwestycją, z uwzględnieniem ograniczeń wynikających z przepisów odrębnych;

3) zasady podziału terenu: dopuszczalny podział związany z użytkowaniem rolniczym, zgodnie z przepisami odrębnymi oraz wydzielenie działek fundamentów słupów;

4) zasady ochrony środowiska:

- a) w związku z występowaniem na terenie priorytetowego siedliska przyrodniczego 91E0 – łągi wierzbowe, topolowe, olszowe i jesionowe, jego ograniczenie dopuszczalne przy współdziałaniu z właściwym organem ochrony środowiska, zgodnie z przepisami odrębnymi,
- b) konieczne działania wykluczające negatywne zmiany stosunków wodnych w granicach siedliska, powodujące likwidację roślinności oraz zmianę składu gatunkowego roślin identyfikujących to siedlisko,
- c) konieczna wycinka drzew i krzewów poza chronionymi siedliskami przyrodniczymi, wobec których zasadę postępowania zawarto powyżej, może nastąpić przy współdziałaniu z właściwym organem ochrony środowiska, zgodnie z przepisami odrębnymi,
- d) w przypadkach koniecznych likwidacji stanowisk roślin chronionych lub zwierząt chronionych, ich usunięcie bądź przeniesienie dopuszczalne przy współdziałaniu z właściwym organem ochrony środowiska, zgodnie z przepisami odrębnymi,
- e) planowane zajęcie terenu przez instalacje elektroenergetyczne należy realizować z maksymalnym poszanowaniem istniejących zadrzewień i minimalizacją ich wycinki, ograniczoną do wycinek niezbędnych, co należy uwzględnić na etapie projektowania inwestycji, kierując się zasadą zrównoważonego rozwoju oraz wykorzystaniem najnowszych dostępnych technologii;

5) zasady obsługi komunikacyjnej: obsługa komunikacyjna z drogi 01 KDZ przez drogę wewnętrzną 02 KDW.

4. Dla terenu elementarnego oznaczonego symbolem 4 ZN/EE, o powierzchni 0,02 ha, ustala się:

- 1) przeznaczenie terenu: teren zieleni naturalnej stanowiący pas technologiczny przebiegu linii elektroenergetycznej najwyższych napięć 400 kV układu tymczasowego;
  - 2) zasady kształtowania zabudowy i zagospodarowania terenu:
    - a) zakaz lokalizacji zabudowy,
    - b) dopuszczalny przebiegi sieci infrastruktury technicznej, w tym niezwiązanych z inwestycją realizowaną na terenach 2 R/EE i 3 ZN/EE,
    - c) wszelkie działania inwestycyjne w granicach terenu, niezwiązane z przedmiotową inwestycją, do czasu budowy docelowego przebiegu linii i rozbiórki przebiegu tymczasowego z uwzględnieniem ograniczeń wynikających z przepisów odrębnych,
    - d) dopuszcza się budowę, rozbudowę, przebudowę urządzeń melioracji wodnych, z uwzględnieniem wymogów określonych w pkt 4;
  - 3) zasady podziału terenu: dopuszczalny podział związany z użytkowaniem rolniczym, zgodnie z przepisami odrębnymi;
  - 4) zasady ochrony środowiska:
    - a) w związku z występowaniem na terenie priorytetowego siedliska przyrodniczego 91E0 – łągi wierzbowe, topolowe, olszowe i jesionowe, jego ograniczenie dopuszczalne przy współdziałaniu z właściwym organem ochrony środowiska, zgodnie z przepisami odrębnymi,
    - b) dopuszcza się wycinkę drzew zgodnie z przepisami odrębnymi;
  - 5) zasady obsługi komunikacyjnej: obsługa komunikacyjna z drogi 02 KDW/EE przez teren 3 ZN/EE;
5. Dla terenu elementarnego oznaczonego symbolem 5 ZN, o powierzchni 0,07 ha, ustala się:

- 1) przeznaczenie terenu: teren zieleni naturalnej;
- 2) zasady kształtowania zabudowy i zagospodarowania terenu:
  - a) zakaz lokalizacji zabudowy,
  - b) dopuszczalny przebiegi sieci infrastruktury technicznej, w tym niezwiązanych z inwestycją realizowaną na terenach 2 R/EE i 3 ZN/EE,
  - c) dopuszcza się budowę, rozbudowę, przebudowę urządzeń melioracji wodnych, z uwzględnieniem wymogów określonych w pkt 4;
- 3) zasady podziału terenu: zakaz podziału;
- 4) zasady ochrony środowiska: w związku z występowaniem na terenie priorytetowego siedliska przyrodniczego 91E0 – łągi wierzbowe, topolowe, olszowe i jesionowe, obowiązuje zakaz działań mogących pogorszyć stan siedliska, w tym powodujących zmianę stosunków wodnych;
- 5) zasady obsługi komunikacyjnej: obsługa komunikacyjna z drogi 02 KDW/EE przez teren 3 ZN/EE.

6. Dla terenu elementarnego oznaczonego symbolem 01a KDZ, o powierzchni 0,35 ha, ustala się:

- 1) przeznaczenie terenu: publiczna droga powiatowa klasy zbiorczej;
- 2) zasady kształtowania zabudowy i zagospodarowania terenu:
  - a) szerokość w liniach rozgraniczających istniejąca, zmienna - 17,0÷19,0 m - wg rysunku planu,
  - b) dopuszcza się modernizację, remont i przebudowę drogi,
  - c) dopuszcza się budowę nowych i przebudowę lub rozbudowę istniejących zjazdów zgodnie z przepisami odrębnymi,
  - d) dopuszczalny przebieg sieci infrastruktury technicznej zgodnie z przepisami odrębnymi,
  - e) istniejący przebieg napowietrznej linii elektroenergetycznej 400 kV do likwidacji;
- 3) zasady podziału terenu: zakaz podziału;
- 4) zasady ochrony środowiska:

- a) obowiązuje ochrona zadrzewień przydrożnych, z wyjątkiem kolidujących z dopuszczalną przebudową drogi, bezpieczeństwem ruchu drogowego lub w związku ze stanem sanitarnym,
- b) dopuszcza się nasadzenia uzupełniające.

7. Dla terenu elementarnego oznaczonego symbolem 01b KDZ/EE, o powierzchni 0,23 ha, ustala się:

- 1) przeznaczenie terenu: publiczna droga powiatowa klasy zbiorczej w zakresie pasa technologicznego przebiegu linii elektroenergetycznej najwyższych napięć 400 kV;
- 2) zasady kształtowania zabudowy i zagospodarowania terenu:
  - a) szerokość w liniach rozgraniczających istniejąca, zmienna - 17,0÷18,0 m - wg rysunku planu,
  - b) dopuszcza się modernizację, remont i przebudowę drogi,
  - c) dopuszcza się budowę zjazdów zgodnie z przepisami odrębnymi,
  - d) projektowany przebieg napowietrznych linii elektroenergetycznych najwyższych napięć 400 kV,
  - e) dopuszczalny przebieg innych sieci infrastruktury technicznej zgodnie z przepisami odrębnymi,
  - f) zakaz parkowania pojazdów w odległości mniejszej niż 7,67 m w rzucie poziomym od skrajnych najniżej zawieszonych przewodów fazowych linii elektroenergetycznych najwyższych napięć,
  - g) istniejący przebieg napowietrznej linii elektroenergetycznej 400 kV do likwidacji;
- 3) zasady podziału terenu: zakaz podziału;
- 4) zasady ochrony środowiska: dopuszcza się wycinkę drzew zgodnie z przepisami odrębnymi.

8. Dla terenu elementarnego oznaczonego symbolem 01c KDZ/EE, o powierzchni 0,05 ha, ustala się:

- 1) przeznaczenie terenu: publiczna droga powiatowa klasy zbiorczej w zakresie pasa technologicznego przebiegu linii elektroenergetycznej najwyższych napięć 400 kV układu tymczasowego;
- 2) zasady kształtowania zabudowy i zagospodarowania terenu:
  - a) szerokość w liniach rozgraniczających istniejąca, zmienna - 18,0 ÷18,5 m - wg rysunku planu,
  - b) dopuszcza się modernizację, remont i przebudowę drogi,
  - c) dopuszcza się budowę zjazdów zgodnie z przepisami odrębnymi,
  - d) dopuszczalny przebieg sieci infrastruktury technicznej zgodnie z przepisami odrębnymi,
  - e) do czasu budowy docelowego układu linii i rozbiórki przebiegu tymczasowego zakaz parkowania pojazdów w odległości mniejszej niż 7,67 m w rzucie poziomym od skrajnych najniżej zawieszonych przewodów fazowych linii elektroenergetycznych najwyższych napięć układu tymczasowego;
- 3) zasady podziału terenu: zakaz podziału;
- 4) zasady ochrony środowiska: dopuszcza się wycinkę drzew zgodnie z przepisami odrębnymi.

9. Dla terenu elementarnego oznaczonego symbolem 01d KDZ, o powierzchni 0,07 ha, ustala się:

- 1) przeznaczenie terenu: publiczna droga powiatowa klasy zbiorczej;
- 2) zasady kształtowania zabudowy i zagospodarowania terenu:
  - a) szerokość w liniach rozgraniczających istniejąca, zmienna - 19,0÷20,0 m - wg rysunku planu,
  - b) dopuszcza się modernizację, remont i przebudowę drogi,
  - c) dopuszcza się budowę zjazdów zgodnie z przepisami odrębnymi,
  - d) dopuszczalny przebieg sieci infrastruktury technicznej zgodnie z przepisami odrębnymi;
- 3) zasady podziału terenu: zakaz podziału;
- 4) zasady ochrony środowiska:
  - a) obowiązuje ochrona zadrzewień przydrożnych, z wyjątkiem kolidujących z dopuszczalną przebudową drogi, bezpieczeństwem ruchu drogowego lub w związku ze stanem sanitarnym,

b) dopuszcza się nasadzenia uzupełniające;

10. Dla terenu elementarnego oznaczonego symbolem 02 KDW/EE, o powierzchni 0,05 ha, ustala się:

- 1) przeznaczenie terenu: droga wewnętrzna w zakresie pasa technologicznego przebiegu linii elektroenergetycznej najwyższych napięć 400 kV;
- 2) zasady kształtowania zabudowy i zagospodarowania terenu:
  - a) szerokość w liniach rozgraniczających istniejąca, zmienna - 3,3÷4,7 m - wg rysunku planu,
  - b) dopuszcza się modernizację, remont i przebudowę drogi,
  - c) dopuszczalny przebieg sieci infrastruktury technicznej zgodnie z przepisami odrębnymi,
  - d) projektowany przebieg napowietrznych linii elektroenergetycznych najwyższych napięć 400 kV,
- 3) zasady podziału terenu: zakaz podziału;
- 4) zasady ochrony środowiska: dopuszcza się wycinkę drzew zgodnie z przepisami odrębnymi.

§ 5. Ustala się stawkę procentową służącą naliczeniu opłaty z tytułu wzrostu wartości nieruchomości w wysokości 10%.

### **Rozdział 3. Przepisy końcowe**

§ 6. Na obszarze objętym niniejszym planem tracą moc ustalenia zmiany miejscowego planu zagospodarowania przestrzennego przyjętego uchwałą Nr XVII/117/96 Rady Gminy w Biesiekierzu z dnia 26 listopada 1996 r., opublikowanego w Dzienniku Urzędowym Województwa Koszalińskiego z 1997 r. Nr 3 poz. 17.

§ 7. Do czasu realizacji ustaleń niniejszego planu dopuszcza się dotychczasowe użytkowanie terenu.

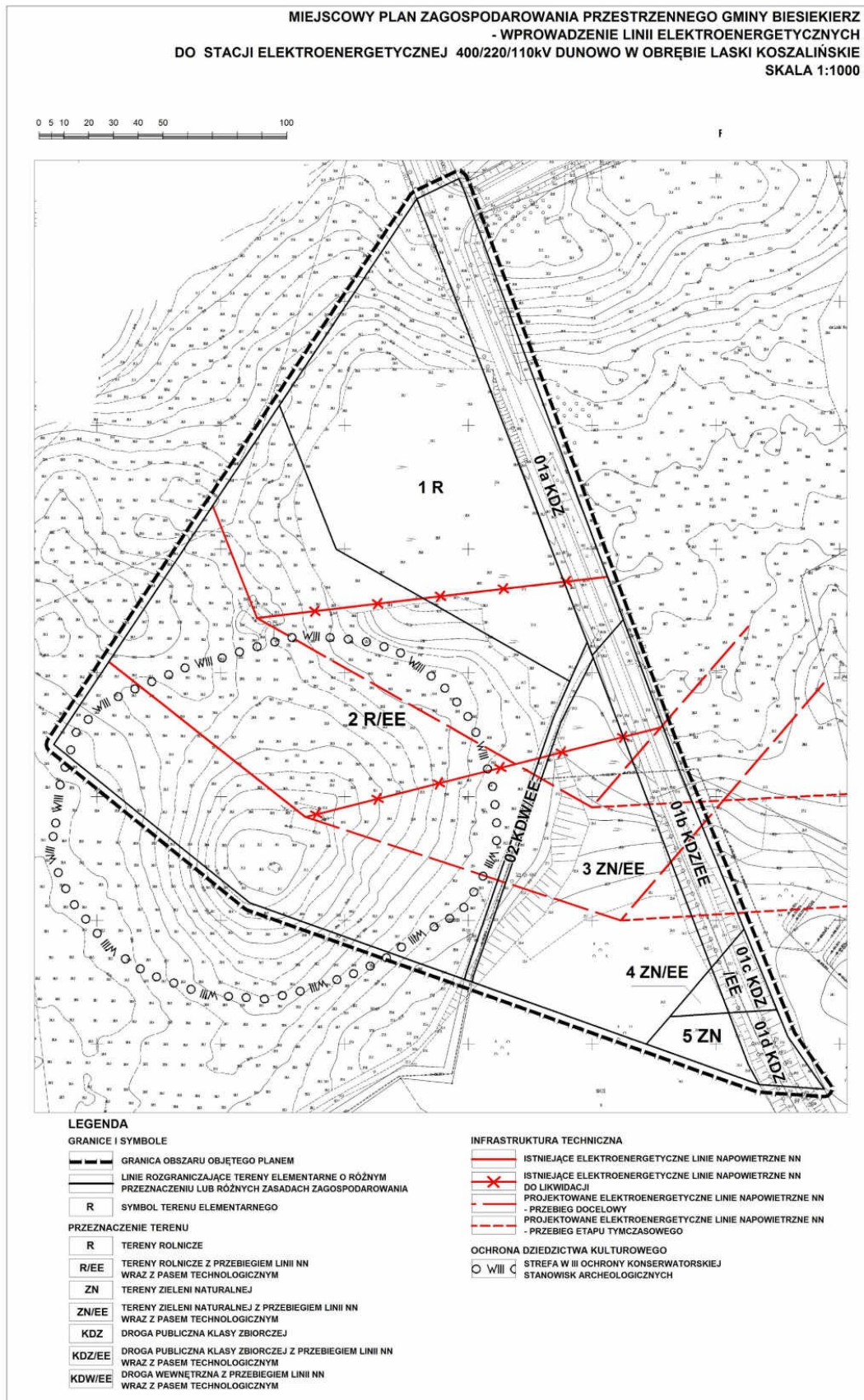
§ 8. Wykonanie niniejszej uchwały powierza się Wójtowi Gminy Biesiekierz.

§ 9. Uchwała wchodzi w życie po upływie 14 dni od dnia ogłoszenia jej w Dzienniku Urzędowym Województwa Zachodniopomorskiego oraz podlega publikacji na stronie internetowej Gminy Biesiekierz.

Przewodniczący Rady Gminy

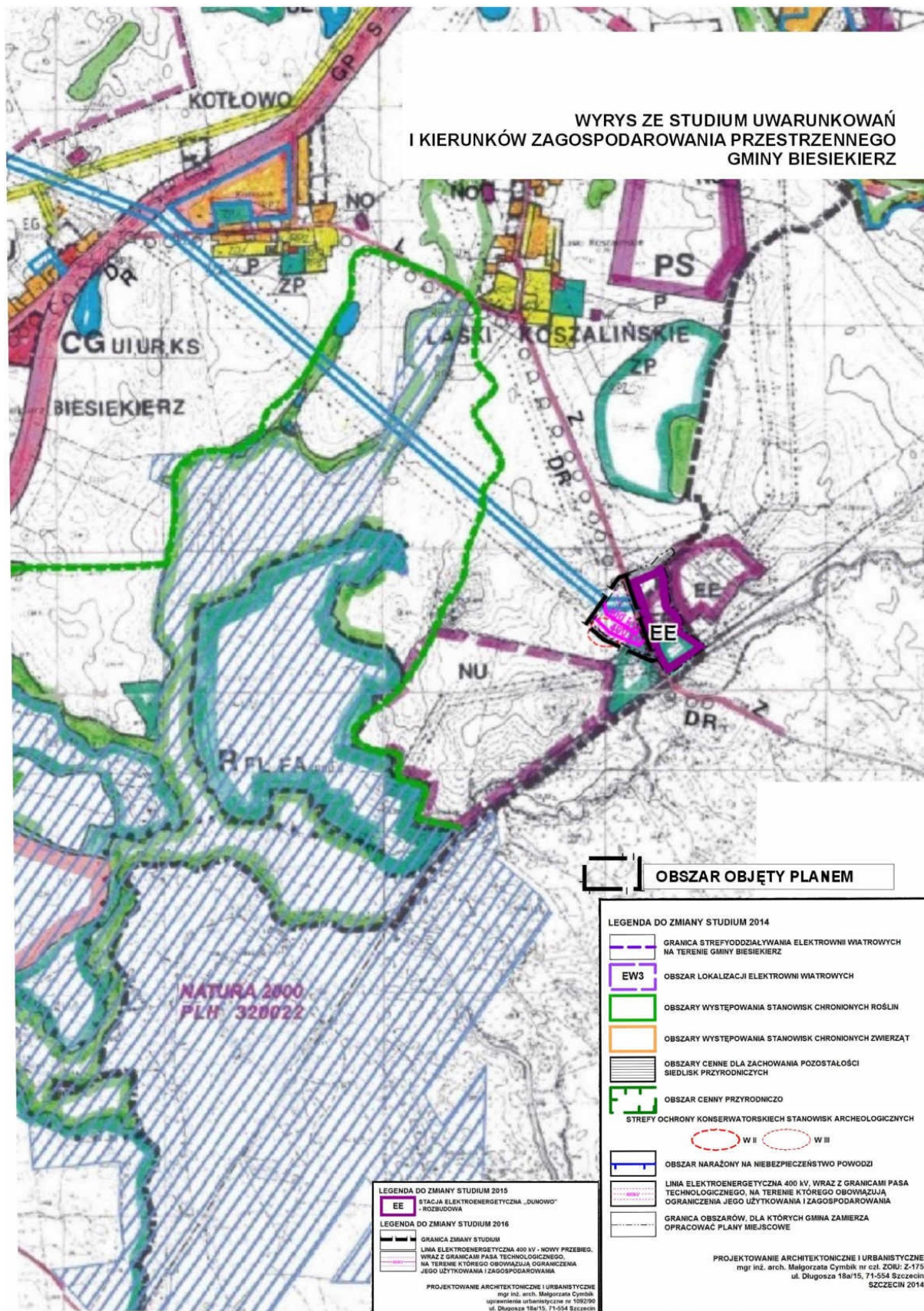
**Marek Płaza**

Załącznik Nr 1  
do Uchwały Nr XXV/181/16  
Rady Gminy w Biesiekierzu  
z dnia 27.10.2016 r.





Załącznik Nr 2  
do Uchwały Nr XXV/181/16  
Rady Gminy w Biesiekierzu  
z dnia 27.10.2016 r.



Załącznik Nr 3 do uchwały  
Rady Gminy w Biesiekierzu  
z dnia 27 października 2016 r.

### **Rozstrzygnięcie o sposobie rozpatrzenia uwag**

Na podstawie art. 20 ust. 1 ustawy z 27 marca 2003 r. o planowaniu i zagospodarowaniu przestrzennym (Dz. U. z 2016 r. poz. 778 z późn. zm.) Rada Gminy w Biesiekierzu rozstrzyga, co następuje:

W związku z brakiem uwag do projektu miejscowego planu zagospodarowania przestrzennego gminy Biesiekierz - wprowadzeń linii elektroenergetycznych do stacji elektroenergetycznej 400/220/110 kV Dunowo w obrębie Laski Koszalińskie, realizowanego na podstawie uchwały Nr XII/86/15 Rady Gminy Biesiekierz z dnia 24 września 2015 r. w sprawie przystąpienia do sporządzania planu, wyłożonego do publicznego wglądu w dniach od 6 września do 29 września 2016 r. wraz z prognozą oddziaływania na środowisko w strategicznej ocenie oddziaływania na środowisko, nie rozstrzyga się o sposobie ich rozpatrzenia.

Załącznik Nr 4 do uchwały  
Rady Gminy w Biesiekierzu  
z dnia 27 października 2016 r.

**Rozstrzygnięcie w sprawie zasad realizacji zadań z zakresu infrastruktury technicznej, które należą do zadań własnych gminy oraz zasad ich finansowania**

Na podstawie art. 20 ust. 1 ustawy z 27 marca 2003 r. o planowaniu i zagospodarowaniu przestrzennym (Dz. U. z 2016 r. poz. 778 z późn. zm.) oraz art. 7 ustawy z dnia 8 marca 1990 r. o samorządzie gminnym (Dz. U. z 2016 r. poz. 446) oraz ustawy z dnia 27 sierpnia 2009 r. o finansach publicznych (Dz. U. z 2013 r. poz. 885 z późn. zm.) Rada Gminy w Biesiekierzu rozstrzyga, co następuje:

**§ 1.** Na obszarze objętym miejscowym planem zagospodarowania przestrzennego gminy Biesiekierz - wprowadzeń linii elektroenergetycznych do stacji elektroenergetycznej 400/220/110 kV Dunowo w obrębie Laski Koszalińskie, realizowanego na podstawie uchwały Nr XII/86/15 Rady Gminy Biesiekierz z dnia 24 września 2015 r. w sprawie przystąpienia do sporządzania planu, nie przewiduje się inwestycji z zakresu infrastruktury technicznej, w tym komunikacyjnej, należących do zadań własnych Gminy Biesiekierz, służących zaspokojeniu zbiorowych potrzeb mieszkańców.

**§ 2. 1.** Wszelkie inwestycje związane z modernizacją, remontem lub przebudową drogi KDZ oraz dopuszczalnym w planie przebiegiem sieci infrastruktury technicznej w drodze realizowane będą staraniem i ze środków właściciela drogi lub właściciela sieci.

2. Wszelkie inwestycje związane z modernizacją, remontem lub przebudową drogi KDW oraz dopuszczalnym w planie przebiegiem sieci infrastruktury technicznej w drodze realizowane będą staraniem i ze środków własnych inwestora realizującego inwestycje na terenie R/EE.