



DZIENNIK URZĘDOWY

WOJEWÓDZTWA MAZOWIECKIEGO

Warszawa, dnia 1 grudnia 2014 r.

Poz. 10794

UCHWAŁA NR XLIX/344/2014 RADY GMINY KADZIDŁO

z dnia 26 września 2014 r.

w sprawie uchwalenia miejscowego planu zagospodarowania przestrzennego DLA DWUTOROWEJ LINII ELEKTROENERGETYCZNEJ NN 400 KV OSTROŁĘKA – OLSZTYN MĄTKI NA TERENIE GMINY KADZIDŁO

Na podstawie art. 18 ust. 2 pkt 5 ustawy z dnia 8 marca 1990 r. o samorządzie gminnym (t. j. Dz. U. z 2013 r. poz. 594, z późn. zm.), art. 20 ust.1 ustawy z dnia 27 marca 2003 r. o planowaniu i zagospodarowaniu przestrzennym (t. j. Dz. U. z 2012 r. poz. 647 z późn. zm.) i uchwały nr XL/281/2013 Rady Gminy Kadzidło z dnia 20 grudnia 2013 roku w sprawie przystąpienia do sporządzenia miejscowego planu zagospodarowania przestrzennego gminy Kadzidło, Rada Gminy Kadzidło uchwala, co następuje:

§ 1.1. Stwierdza się, że miejscowy plan zagospodarowania przestrzennego dla dwutorowej linii elektroenergetycznej NN 400 kV Ostrołęka – Olsztyn Mątki na terenie gminy Kadzidło nie narusza ustaleń studium uwarunkowań i kierunków zagospodarowania przestrzennego gminy Kadzidło uchwalonego uchwałą Nr XLVII/328/2014 Rady Gminy Kadzidło z dnia 25 lipca 2014 r. w sprawie uchwalenia zmiany studium uwarunkowań i kierunków zagospodarowania przestrzennego gminy Kadzidło.

2. Uchwala się miejscowy plan zagospodarowania przestrzennego dla dwutorowej linii elektroenergetycznej NN 400 kV Ostrołęka – Olsztyn Mątki na terenie gminy Kadzidło, zwany dalej „planem” w granicach określonych w uchwale Nr XL/281/2013 Rady Gminy Kadzidło z dnia 20 grudnia 2013 roku w sprawie przystąpienia do sporządzenia miejscowego planu zagospodarowania przestrzennego gminy Kadzidło.

§ 2. Integralną część planu stanowią następujące załączniki do uchwały:

- 1) załącznik nr 1 - rysunek planu w skali 1:2000 sporządzony na kopii mapy zasadniczej (arkusze 1, 2, 3, 4, 5);
- 2) załącznik nr 2 – rozstrzygnięcie o sposobie rozpatrzenia uwag do projektu planu;
- 3) załącznik nr 3 - rozstrzygnięcie o sposobie realizacji zapisanych w planie inwestycji z zakresu infrastruktury technicznej, które należą do zadań własnych gminy, oraz zasadach ich finansowania.

§ 3. Oznaczenia graficzne na rysunku planu obowiązują w następującym zakresie ustaleń planu:

- 1) granic obszaru objętego planem, tożsamy z granicami pasa technologicznego;
- 2) granic administracyjnych gminy;
- 3) osi linii elektroenergetycznej NN 400kV;
- 4) Obszaru Specjalnej Ochrony Natura 2000 Doliny Omulwi i Płodownicy (PLB 140005);
- 5) obszarów szczególnego zagrożenia powodzią;
- 6) stref ochrony archeologicznej;

- 7) linii rozgraniczających tereny o różnym przeznaczeniu lub różnych zasadach zagospodarowania;
- 8) oznaczeń przeznaczenia terenów na cele: EE – infrastruktury elektroenergetycznej, KDZ – dróg publicznych klasy zbiorczej.

§ 4. Oznaczenia graficzne na rysunku planu nie wymienione w §3 stanowią treść informacyjną.

§ 5. Objasnienie określeń użytych w uchwale.

- 1) plan - należy przez to rozumieć plan o którym mowa w § 1 ust. 2 uchwały;
- 2) uchwała – należy przez to rozumieć niniejszą uchwałę, o ile z treści uchwały nie wynika inaczej;
- 3) rysunek planu – należy przez to rozumieć rysunek, o którym mowa w § 2 pkt. 1) uchwały;
- 4) linia rozgraniczająca – należy przez to rozumieć linie stanowiące granice między terenami o różnym przeznaczeniu lub różnych zasadach zagospodarowania ustalone niniejszym planem;
- 5) działka – należy przez to rozumieć działkę ewidencyjną;
- 6) działka budowlana – należy przez to rozumieć działkę budowlaną, o której mowa w ustawie o planowaniu i zagospodarowaniu przestrzennym;
- 7) teren – obszar o określonym przeznaczeniu lub o odrębnych zasadach zagospodarowania, wydzielony na rysunku planu liniami rozgraniczającymi;
- 8) linia elektroenergetyczna 400 kV – należy przez to rozumieć napowietrzną, dwutorową linię elektroenergetyczną NN 400 kV relacji Ostrołęka - Olsztyn Mątki;
- 9) oś linii elektroenergetycznej NN 400 kV – należy przez to rozumieć linię, na której przewiduje się lokalizację osi głównej konstrukcji słupa elektroenergetycznego;
- 10) pas technologiczny – należy przez to rozumieć obszar o szerokości 70,0 m, po 35,0 m w obie strony od osi linii elektroenergetycznej 400 kV;
- 11) reklama – płaskie znaki oraz przestrzenne instalacje związane z promowaniem działalności gospodarczej, produktów, usług, imprez. Za reklamę nie uważa się szyldu, tj. jednostronnego, płaskiego lub dwustronnego zamontowanego na wysięgniku prostopadłym do elewacji budynku, znaku zawierającego wyłącznie logo i nazwę firmy oraz informacje o rodzaju prowadzonej działalności.

§ 6. Ustalenia dotyczące przeznaczenia terenu:

- 1) Tereny infrastruktury elektroenergetycznej, oznaczone symbolem EE;
- 2) Tereny dróg publicznych klasy zbiorczej, oznaczone symbolem KDZ.

§ 7. W granicach planu ustala się lokalizacje następujących inwestycji celu publicznego, o których mowa w przepisach art. 2 pkt 5 ustawy o planowaniu i zagospodarowaniu przestrzennym:

- 1) dróg publicznych na terenach: KDZ;
- 2) infrastruktury technicznej elektroenergetycznej na terenach EE oraz w granicach pasa technologicznego;
- 3) infrastruktury technicznej głównych sieci wodociągowych, kanalizacji sanitarnej, deszczowej, telekomunikacyjnej, elektroenergetycznej i gazowej zgodnie z ustaleniami niniejszego planu.

§ 8. Ustalenia dotyczące zasad ochrony i kształtowania ładu przestrzennego oraz zagospodarowania przestrzeni publicznych.

1. W granicach planu zasady ochrony i kształtowania ładu przestrzennego określone są ustaleniami zasad kształtowania zabudowy określonymi w §11.

2. W granicach planu w zakresie linii zabudowy mają zastosowanie przepisy odrębne w tym dotyczące dróg publicznych.

3. Zakaz sytuowania i rozmieszczania reklam na terenach oznaczonych symbolami: EE.

4. Sytuowanie reklam na terenach dróg publicznych zgodnie z przepisami odrębnymi dotyczącymi dróg publicznych.

5. Ustala się, że teren przestrzeni publicznej stanowi teren drogi publicznej powiatowej, oznaczonej na rysunku planu symbolem 1KDZ. Zasady zagospodarowania terenów określone zostały w § 11.

§ 9. Ustalenia dotyczące zasad ochrony środowiska, przyrody i krajobrazu kulturowego.

1. Obszar planu znajduje się na terenie Obszaru Specjalnej Ochrony Natura 2000 Doliny Omulwi i Płodownicy kod PLB 140005, na którym mają zastosowanie przepisy odrębne dotyczące ochrony przyrody.

2. Realizacja inwestycji polegającej na budowie linii elektroenergetycznej 400 kV stanowi przedsięwzięcie mogące zawsze znacząco oddziaływać na środowisko, dla którego wymagane jest przeprowadzenie oceny oddziaływania przedsięwzięcia na środowisko na podstawie przepisów odrębnych dotyczących ochrony środowiska.

3. Tereny w granicach planu nie podlegają ochronie akustycznej na podstawie przepisów odrębnych dotyczących ochrony środowiska w zakresie dopuszczalnych poziomów hałasu.

4. Tereny w granicach planu podlegają ochronie przed polem elektromagnetycznym, jak dla miejsc dostępnych dla ludności, na podstawie przepisów odrębnych dotyczących ochrony środowiska w zakresie dopuszczalnych poziomów pól elektromagnetycznych.

§ 10. Ustalenia dotyczące zasad ochrony dziedzictwa kulturowego.

1. Plan ustala ochronę zabytków archeologicznych (stanowiska archeologiczne o nr ew.: 1 AZP 35-69, 6 AZP 36-69) w formie strefy ochrony archeologicznej.

2. W wyznaczonej strefie zagospodarowanie terenu, prowadzenie badań i robót budowlanych oraz podejmowanie innych działań odbywa się na zasadach określonych w przepisach odrębnych dotyczących ochrony zabytków i opieki nad zabytkami.

§ 11. Ustalenia dotyczące zasad kształtowania zabudowy oraz wskaźniki zagospodarowania terenu:

1. Tereny infrastruktury elektroenergetycznej oznaczone symbolami: 1EE, 2EE.

- 1) Przeznaczenie terenu: infrastruktura techniczna elektroenergetyczna;
- 2) Dopuszcza się lokalizację obiektów urządzeń elektroenergetycznych w tym: słupów i przewodów elektroenergetycznych oraz infrastruktury towarzyszącej, w tym: dróg do obsługi infrastruktury elektroenergetycznej;
- 3) Ustala się zakaz lokalizowania słupów elektroenergetycznych w strefach ochrony archeologicznej oznaczonych na rysunku planu;
- 4) Dopuszcza się rolnicze wykorzystanie obszarów nie zajętych przez słupy elektroenergetyczne i drogi służące ich obsłudze;
- 5) Ustala się lokalizację słupów linii elektroenergetycznych w odległościach od pasa drogowego dróg publicznych, wyznaczonych w planie, na zasadach określonych w przepisach odrębnych dotyczących dróg publicznych;
- 6) Dopuszcza się wykonanie oznaczenia, w tym również świetlnego, przeszkodowego przewodów i słupów linii elektroenergetycznej 400 kV na zasadach określonych w przepisach odrębnych;
- 7) Dopuszcza się przebudowę istniejących rowów i urządzeń melioracji wodnych szczegółowych na odcinkach kolidujących z posadowieniem słupów linii elektroenergetycznych;
- 8) Dopuszcza się, z zastrzeżeniem §12, roboty budowlane, w tym budowę:
 - a) sieci uzbrojenia terenu, przyłączy i urządzeń infrastruktury technicznej,
 - b) zieleni urządzonej,
 - c) ciągów pieszych i rowerowych,
 - d) dojazdów do infrastruktury;
- 9) Parametry i wskaźniki kształtowania zabudowy i zagospodarowania terenu:
 - a) maksymalna i minimalna intensywność zabudowy – nie dotyczy,
 - b) minimalny udział procentowy powierzchni biologicznie czynnej – nie dotyczy,

- c) maksymalna wysokość elementów infrastruktury elektroenergetycznej – 110 m mierzone od najwyższej położonego punktu w liniach rozgraniczających teren,
- d) minimalna liczba miejsc do parkowania i sposób ich realizacji – nie dotyczy.

10) W granicach terenów obowiązują ustalenia §12 ust 2.

2. Tereny dróg publicznych zbiorczych oznaczonych symbolem 1KDZ.

- 1) Przeznaczenie terenu: droga publiczna – zbiorcza;
- 2) Dopuszcza się lokalizowanie elementów infrastruktury technicznej, zgodnie z przepisami odrębnymi;
- 3) Minimalna szerokość drogi w liniach rozgraniczających: 20 m;
- 4) Dopuszcza się przebieg przewodów linii elektroenergetycznych;
- 5) Ustala się możliwość lokalizowania zieleni urządzonej z zastrzeżeniem §12, ścieżek rowerowych i sieci infrastruktury technicznej, zgodnie z przepisami odrębnymi dotyczącymi dróg publicznych;
- 6) W granicach terenów obowiązują ustalenia §12 ust 2.

3. W granicach planu nie wyznacza się miejsc postojowych w tym przeznaczonych do parkowania pojazdów zaopatrzonych w kartę parkingową.

§ 12. Szczególne warunki zagospodarowania terenów oraz ograniczenia w ich użytkowaniu, w tym zakaz zabudowy.

1. Ustala się pas technologiczny, którego granice są tożsame z granicami planu.

2. W pasie technologicznym linii elektroenergetycznych ustala się:

- 1) zakaz lokalizowania budynków mieszkalnych i innych przeznaczonych na pobyt ludzi;
- 2) zakaz tworzenia hałd, nasypów;
- 3) zakaz wprowadzania nasadzeń zieleni wysokiej bezpośrednio pod linią i w odległości 10 m od rzutu poziomego skrajnego przewodu linii elektroenergetycznej;
- 4) lokalizowanie skrzyżowań linii elektroenergetycznych z infrastrukturą techniczną, w tym drogami, zgodnie z przepisami odrębnymi;
- 5) możliwość wycinki oraz usunięcie zadrzewień i zakrzewień w zakresie pozwalającym na realizację oraz właściwe utrzymanie inwestycji polegającej na budowie linii elektroenergetycznej 400 kV, zgodnie z przepisami odrębnymi;

3. Wynikające z przepisów odrębnych: strefy kontrolowane sieci gazowych, pasy technologiczne linii elektroenergetycznych innych niż linia elektroenergetyczna 400 kV oraz strefy ograniczonego użytkowania związane z innymi sieciami uzbrojenia terenu lub urządzeniami infrastruktury technicznej, w granicach planu zawierają się w granicach pasa technologicznego.

§ 13. Szczegółowe zasady i warunki scalania i podziału nieruchomości.

1. W granicach planu nie wyznacza się obszarów, na których będzie przeprowadzone scalenie i podział nieruchomości, jak również nie określa się szczegółowych zasad i warunków scalania i podziału nieruchomości.

§ 14. Zasady dotyczące lokalizacji inwestycji celu publicznego.

1. W granicach planu zezwala się na realizację inwestycji celu publicznego z zakresu sieci i urządzeń infrastruktury technicznej oraz komunikacji, zgodnie z przepisami odrębnymi.

2. W granicach planu ustala się realizację inwestycji celu publicznego o znaczeniu ponadlokalnym, polegającej na budowie napowietrznej, dwutorowej linii elektroenergetycznej 400 kV relacji Ostrołęka - Olsztyn Mątki, zgodnie z Planem Rozwoju Krajowej Elektroenergetycznej Sieci Przesyłowej w ramach inwestycji w grupie bezpieczeństwo pracy sieci – realizacja strategii zmiany napięcia sieci (likwidacja ograniczeń sieciowych).

§ 15. Ustalenia dotyczące zasad modernizacji, rozbudowy i budowy systemów komunikacji i infrastruktury technicznej.

1. Systemy infrastruktury technicznej:

- 1) W granicach planu dopuszcza się budowę, rozbudowę, przebudowę i modernizację gminnej sieci wodociągowej □ 90–400 mm oraz przyłączy i urządzeń towarzyszących, zgodnie z przepisami odrębnymi;
- 2) W granicach planu dopuszcza się budowę, rozbudowę, przebudowę i modernizację gminnej sieci kanalizacji sanitarnej □ 90–400 mm oraz przyłączy i urządzeń towarzyszących, zgodnie z przepisami odrębnymi;
- 3) W granicach planu dopuszcza się budowę, rozbudowę, przebudowę i modernizację kanalizacji deszczowej □ 90–400 mm oraz przyłączy i urządzeń towarzyszących, zgodnie z przepisami odrębnymi;
- 4) W granicach planu gromadzenie odpadów oraz ich wywóz, należy wykonywać zgodnie z obowiązującymi przepisami dotyczącymi odpadów oraz obowiązującymi w tym zakresie przepisami lokalnymi;
- 5) W granicach planu dopuszcza się budowę, rozbudowę, przebudowę i modernizację linii elektroenergetycznych wraz z urządzeniami towarzyszącymi, zgodnie z przepisami odrębnymi;
- 6) W granicach planu dopuszcza się budowę, rozbudowę, przebudowę i modernizację sieci gazowych oraz urządzeń im towarzyszących, zgodnie z przepisami odrębnymi dotyczącymi sieci gazowych;
- 7) W granicach planu dopuszcza się budowę, rozbudowę, przebudowę i modernizację sieci telekomunikacyjnych oraz urządzeń towarzyszących, zgodnie z przepisami odrębnymi;
- 8) Roboty budowlane oraz lokalizacje sieci i przyłączy infrastruktury: wodociągowej, kanalizacji sanitarnej, kanalizacji deszczowej, elektroenergetycznej, gazowej i telekomunikacyjnej należy realizować w liniach rozgraniczających pasów drogowych dróg wewnętrznych, ciągów pieszo-jezdnymi i ciągów pieszych;
- 9) Na terenach oznaczonych symbolami KDZ dopuszcza się roboty budowlane sieci i przyłączy infrastruktury: wodociągowej, kanalizacji sanitarnej, kanalizacji deszczowej, elektroenergetycznej, gazowej i telekomunikacyjnej, zgodnie z przepisami odrębnymi dotyczącymi dróg publicznych
- 10) Na terenach oznaczonych symbolami EE dopuszcza się roboty budowlane sieci i przyłączy infrastruktury: wodociągowej, kanalizacji sanitarnej, kanalizacji deszczowej, elektroenergetycznej, gazowej i telekomunikacyjnej, zgodnie z przepisami odrębnymi.

2. Powiązania komunikacyjne Ustala się obsługę komunikacyjną terenów EE oraz dostęp do infrastruktury technicznej z wykorzystaniem wyznaczonych w planie lub znajdujących się poza granicami planu: dróg publicznych, dróg wewnętrznych, użytków drogowych i działek drogowych oznaczonych w ewidencji gruntów i budynków oraz innych terenów znajdujących się w granicach planu.

§ 16. Ustalenia dotyczące granic i sposobów zagospodarowania terenów lub obiektów podlegających ochronie, ustalonych na podstawie odrębnych przepisów, w tym terenów górniczych, a także obszarów szczególnego zagrożenia powodzią oraz obszarów osuwania się mas ziemnych.

1. W granicach planu nie występują tereny górnicze.

2. W granicach planu występują obszary szczególnego zagrożenia powodzią oznaczone na rysunku planu, dla których mają zastosowanie przepisy odrębne dotyczące ochrony przeciwpowodziowej w tym przepisy prawa wodnego.

3. W granicach planu nie występują obszary osuwania się mas ziemnych.

4. W granicach planu występują tereny chronione z tytułu przepisów o ochronie przyrody, ustalenia dotyczące granic i sposobów zagospodarowania ww. terenów – zgodnie z §9

§ 17. Sposób i termin tymczasowego zagospodarowania, urządzania i użytkowania terenów.

1. W graniach planu nie ustala się tymczasowego zagospodarowania, urządzania i użytkowania terenów.

§ 18. Ustalenia dotyczące stawek, o których mowa w art. 36 ust. 4 ustawy o planowaniu i zagospodarowaniu przestrzennym:

1. Dla terenów oznaczonych w planie symbolami: EE, KDZ ustala się stawkę procentową służącą naliczeniu jednorazowej opłaty z tytułu wzrostu wartości nieruchomości w związku z uchwaleniem planu, o której mowa w art. 36 ust. 4 ustawy o planowaniu i zagospodarowaniu przestrzennym w wysokości 0,1 %.

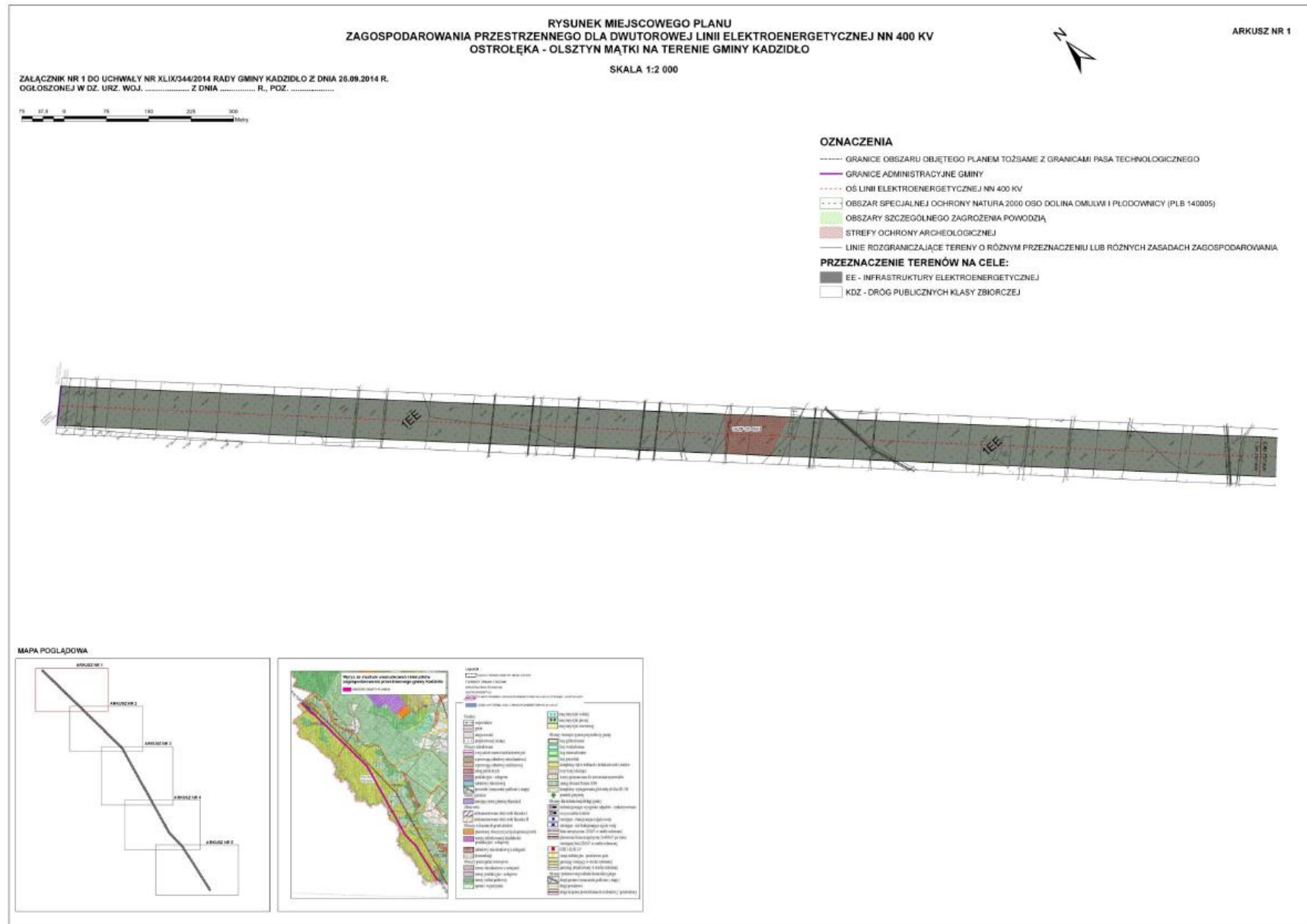
2. Dla działek będących własnością gminy, art. 36 ust. 4 ustawy o planowaniu i zagospodarowaniu przestrzennym nie ma zastosowania.

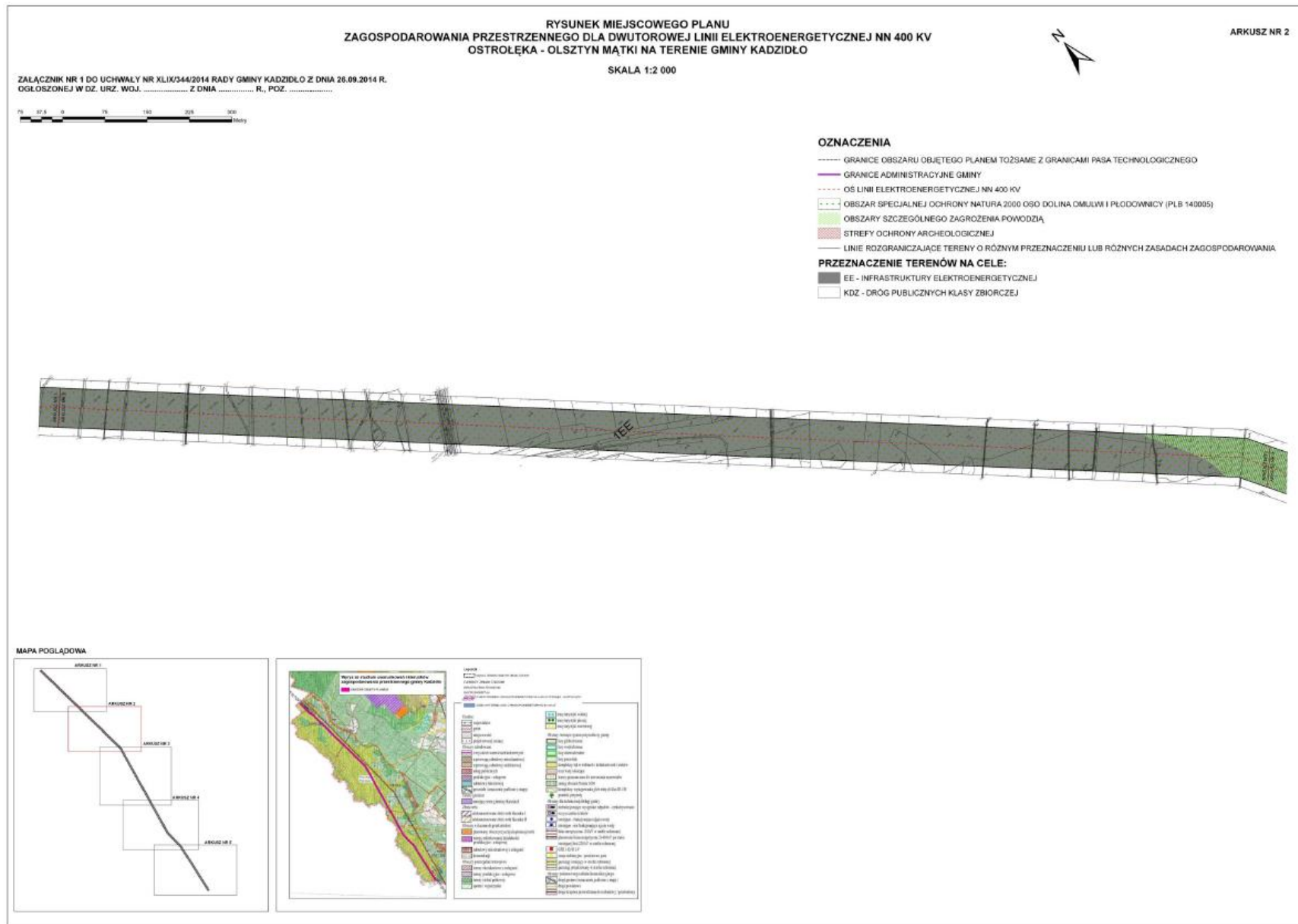
§ 19. Wykonanie uchwały powierza się Wójtowi Gminy Kadzidło.

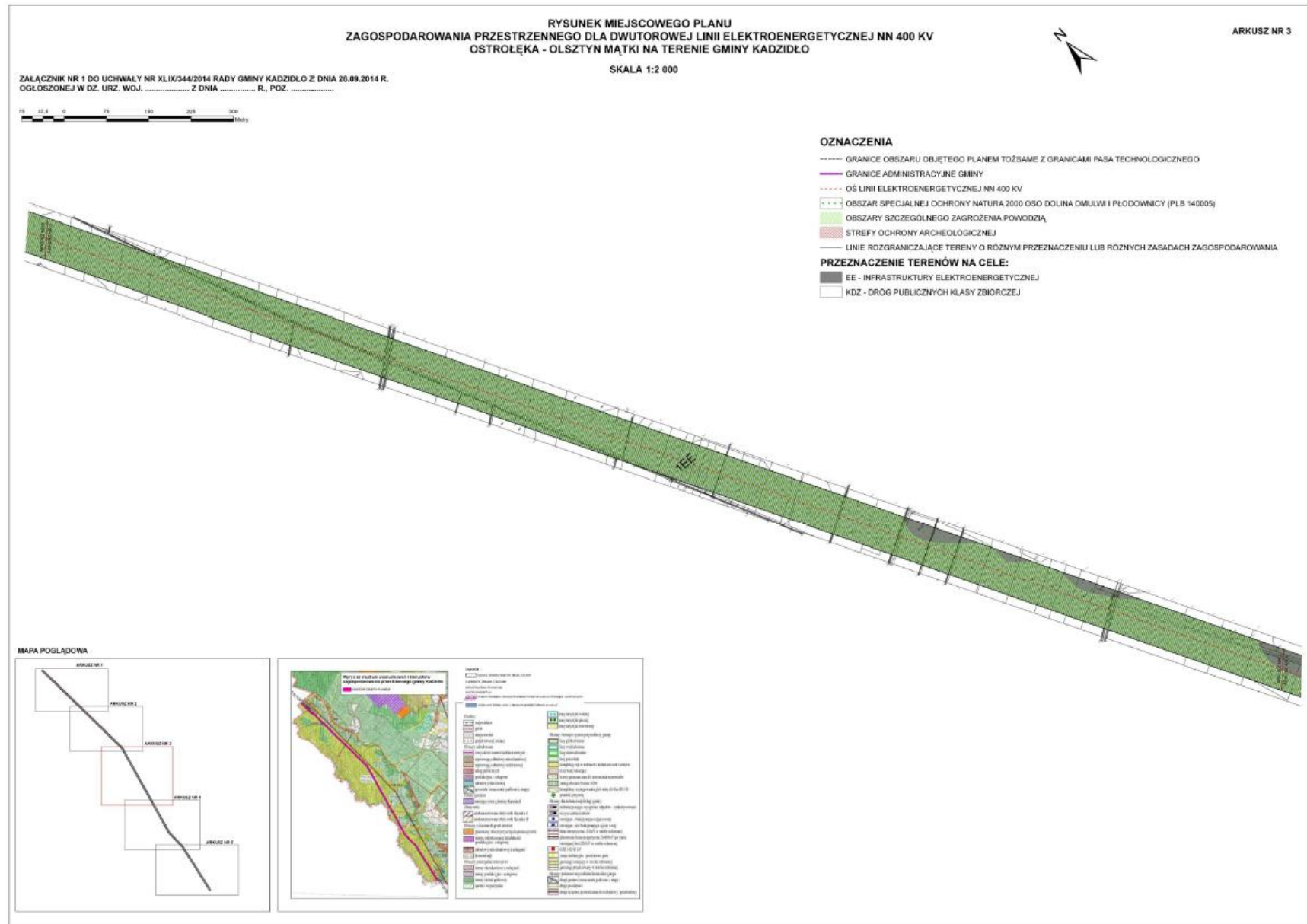
§ 20.1. Uchwała wchodzi w życie po 14 dniach od daty jej ogłoszenia w Dzienniku Urzędowym Województwa Mazowieckiego.

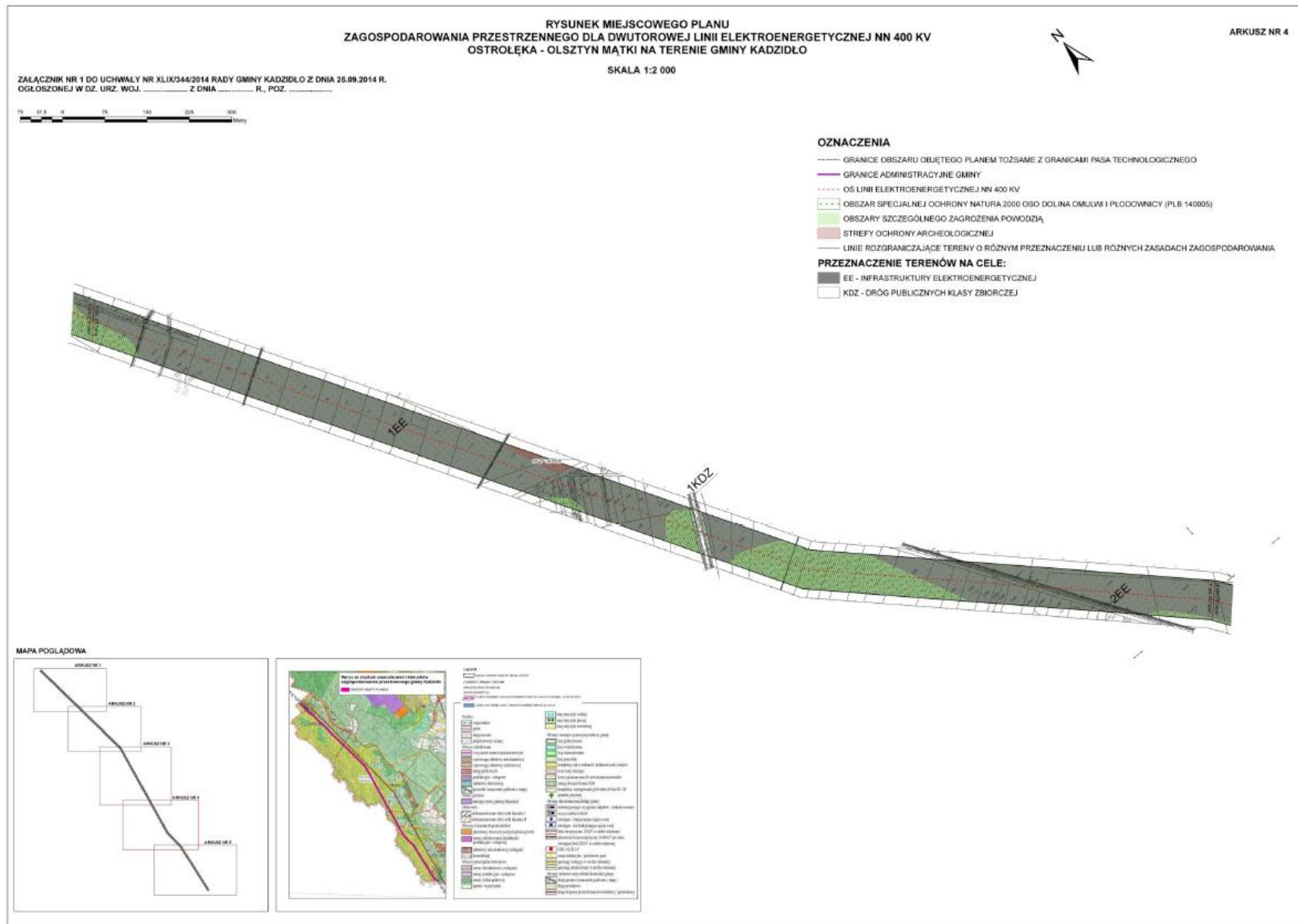
2. Uchwała podlega publikacji w Biuletynie Informacji Publicznej Urzędu Gminy Kadzidło.

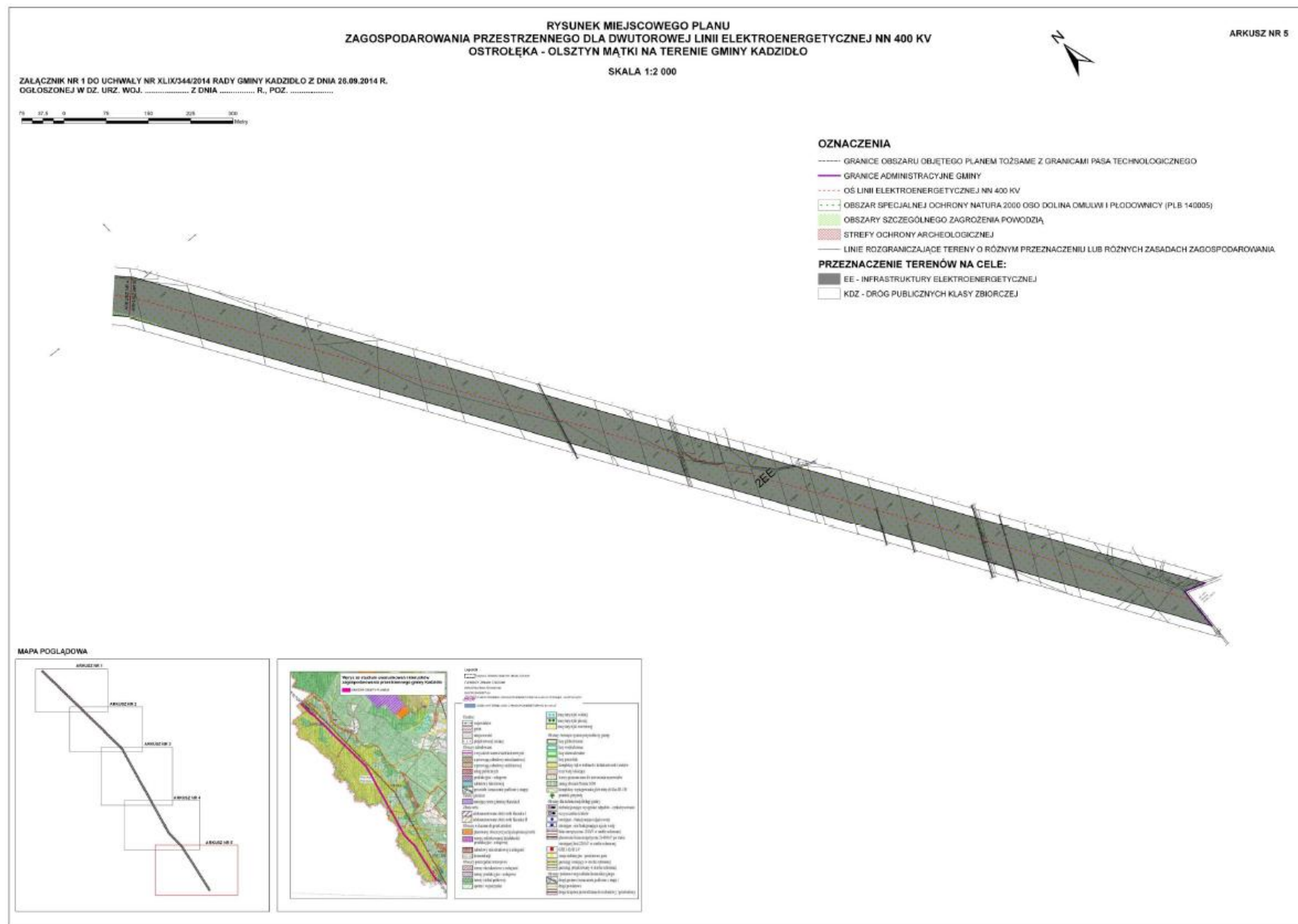
Przewodniczący Rady Gminy Kadzidło:
Stanisław Kur











Załącznik Nr 2
do uchwały Nr XLIX/344/2014
Rady Gminy Kadzidło
z dnia 26 września 2014 r.

Na podstawie art. 20 ust. 1 ustawy z dnia 27 marca 2003 r. o planowaniu i zagospodarowaniu przestrzennym (t. j. Dz. U. z 2012 r. poz. 647 z późn. zm.) Rada Gminy Kadzidło postanawia, co następuje:

1. Do projektu planu nie wniesiono uwag w trybie przepisów art. 18 ustawy o planowaniu i zagospodarowaniu przestrzennym.

Przewodniczący Rady Gminy Kadzidło

Stanisław Kur

Załącznik Nr 3
do uchwały Nr XLIX/344/2014
Rady Gminy Kadzidło
z dnia 26 września 2014 r.

Rozstrzygnięcie o sposobie realizacji, zapisanych w planie inwestycji z zakresu infrastruktury technicznej, które należą do zadań własnych gminy oraz zasadach ich finansowania, zgodnie z przepisami o finansach publicznych

Na podstawie art. 20 ust. 1 ustawy z dnia 27 marca 2003 r. o planowaniu i zagospodarowaniu przestrzennym (t. j. Dz. U. z 2012 r. poz. 647 z późn. zm.) sposób realizacji i finansowania inwestycji z zakresu infrastruktury technicznej należących do zadań własnych Gminy rozstrzyga się następująco:

1. Do przewidzianych w miejscowym planie zagospodarowania przestrzennego dla dwutorowej linii elektroenergetycznej NN 400 kV Ostrołęka – Olsztyn Mątki na terenie gminy Kadzidło, zadań własnych Gminy, z zakresu infrastruktury technicznej, należą:
 - a) Budowa, przebudowa, rozbudowa i remonty infrastruktury technicznej głównych sieci wodociagowych, kanalizacji sanitarnej i kanalizacji deszczowej;
2. Infrastruktura techniczna, o której mowa w ust. 1 będzie realizowane na zasadach określonych w uchwale oraz zgodnie z przepisami odrębnymi zgodnie z wieloletnimi planami rozwoju i modernizacji urządzeń wodociagowych i kanalizacyjnych oraz wieloletnimi programami inwestycyjnymi.
3. Inwestycje te realizowane przez Gminę, będą finansowane z następujących źródeł:
 - a) środki własne budżetu Gminy;
 - b) środki UE i budżetu państwa pozyskiwane w ramach unijnych programów pomocowych;
 - c) środki innych instytucji i programów krajowych i międzynarodowych;
 - d) kredyty i pożyczki, o ile inne źródła okażą się niewystarczające, a Rada Gminy wyrazi zgodę na taką formę finansowania;
 - e) inne źródła zewnętrzne w oparciu o przepisy odrębne.
4. Realizacja nadmienionych inwestycji będzie finansowana w trybie przepisów o finansach publicznych stosownie do możliwości budżetowych Gminy.

Przewodniczący Rady Gminy Kadzidło

Stanisław Kur