



DZIENNIK URZĘDOWY

WOJEWÓDZTWA MAŁOPOLSKIEGO

Kraków, dnia 24 marca 2015 r.

Poz. 1626

UCHWAŁA* NR V/59/2015 RADY MIEJSKIEJ W OLKUSZU

z dnia 10 marca 2015 roku

w sprawie uchwalenia zmiany miejscowego planu zagospodarowania przestrzennego „Olkusz - Czarna Góra - Zagaje”

Na podstawie Na podstawie art. 18 ust. 2 pkt 5 ustawy z dnia 8 marca 1990 r. o samorządzie gminnym (t.j. Dz.U. z 2013 r. poz. 594, z późn. zm.) oraz art. 20 ust. 1, art. 27, art. 34 ust. 1 ustawy z dnia 27 marca 2003 r. o planowaniu i zagospodarowaniu przestrzennym (t.j. Dz.U. z 2015 r. poz. 199), w związku z uchwałą Nr XXII/324/2013 Rady Miejskiej w Olkuszcu z dnia 5 lutego 2013 r. w sprawie przystąpienia do sporządzania zmiany miejscowego planu zagospodarowania przestrzennego „Olkusz - Czarna Góra - Zagaje”, po stwierdzeniu, że zmiana planu nie narusza ustaleń Studium uwarunkowań i kierunków zagospodarowania przestrzennego miasta i gminy Olkusz, zatwierdzonego uchwałą Nr XXXIV/279/97 Rady Miejskiej w Olkuszcu z dnia 27 lutego 1997 r. wraz z późniejszymi zmianami, Rada Miejska w Olkuszcu uchwała, co następuje:

Rozdział 1. **Przepisy ogólne**

§ 1. 1. Uchwała się zmianę miejscowego planu zagospodarowania przestrzennego „Olkusz - Czarna Góra - Zagaje”, zatwierdzonego uchwałą Nr LI/669/2006 Rady Miejskiej w Olkuszcu z dnia 5 lipca 2006 r., zwaną dalej zmianą planu.

2. Uchwała dotyczy części obszaru miasta Olkusz, według granic określonych w załączniku graficznym do uchwały Nr XXII/324/2013 Rady Miejskiej w Olkuszcu z dnia 5 lutego 2013 r. w sprawie przystąpienia do sporządzania zmiany miejscowego planu zagospodarowania przestrzennego „Olkusz - Czarna Góra - Zagaje”, naniesionych na rysunek zmiany planu.

3. Powierzchnia obszaru objętego zmianą planu wynosi 8712 m².

4. Dla obszaru określonego w ust. 2 wprowadza się ustalenia zmiany planu, będące przedmiotem niniejszej uchwały.

5. Załącznikami do niniejszej uchwały są:

- 1) rysunek zmiany planu sporządzony na mapie w skali 1 : 2 000, będący integralną częścią zmiany planu - stanowiący załącznik Nr 1 do niniejszej uchwały;
- 2) rozstrzygnięcia nie będące ustaleniami zmiany planu, obejmujące:
 - a) rozstrzygnięcie w sprawie rozpatrzenia uwag do projektu zmiany miejscowego planu zagospodarowania przestrzennego „Olkusz - Czarna Góra - Zagaje”, stanowiące załącznik Nr 2 do niniejszej uchwały,

* Publikacja niniejszej uchwały nie uwzględnia ewentualnych czynności nadzorczych podejmowanych przez Wojewodę Małopolskiego.

b) rozstrzygnięcie w sprawie sposobu realizacji oraz zasad finansowania inwestycji z zakresu infrastruktury technicznej, które należą do zadań własnych gminy - stanowiące załącznik Nr 3 do niniejszej uchwały.

§ 2. Ilekroć w uchwale mowa jest o:

- 1) budynku garażowym - należy przez to rozumieć zarówno budynek garażowy, tzn. budynek przeznaczony do przechowywania i bieżącej, niezawodowej obsługi samochodów osobowych, jak i budynek łączący funkcje budynku garażowego i gospodarczego;
- 2) liniach rozgraniczających - należy przez to rozumieć, wyznaczone na rysunku zmiany planu, linie wydzielające tereny o różnym przeznaczeniu lub różnych zasadach zagospodarowania;
- 3) miejscu do parkowania - należy przez to rozumieć miejsce przeznaczone do parkowania samochodów osobowych, urządzone w formie miejsca postojowego na powierzchni terenu lub miejsca w garażu, stanowiącym oddzielny budynek lub część budynku;
- 4) nieprzekraczalnej linii zabudowy - należy przez to rozumieć, linię określającą najmniejszą dopuszczalną odległość elewacji budynku od granicy działki;
- 5) nośniku reklamowym - należy przez to rozumieć obiekt składający się z konstrukcji nośnej oraz tablicy reklamowej;
- 6) obiektach infrastruktury technicznej - należy przez to rozumieć obiekty budowlane niebędące obiektami małej architektury, związane bezpośrednio z infrastrukturą techniczną, tj.: sieci uzbrojenia terenu, wolnostojące maszty antenowe, budynki stacji transformatorowych itd.;
- 7) obszarze objętym zmianą planu - należy przez to rozumieć obszar określony w § 1 ust. 2 niniejszej uchwały;
- 8) powierzchni całkowitej zabudowy - należy przez to rozumieć sumę powierzchni kondygnacji nadziemnych budynków położonych na działce budowlanej, mierzonych w zewnętrznym obrysie rzutów budynków;
- 9) przepisach odrębnych - należy przez to rozumieć obowiązujące przepisy ustaw wraz z aktami wykonawczymi oraz obowiązujące przepisy aktów prawa miejscowego;
- 10) reklamie - należy przez to rozumieć informację mogącą zawierać komunikat perswazyjny, której zadaniem jest poinformowanie o lub skłonienie do nabycia lub korzystania z określonych towarów czy usług, a także promowanie danej marki, towaru lub usługi;
- 11) rysunku zmiany planu - należy przez to rozumieć rysunek stanowiący integralną część zmiany planu, będący załącznikiem Nr 1 do niniejszej uchwały;
- 12) sieciach uzbrojenia terenu lub sieciach infrastruktury technicznej - należy przez to rozumieć sieci tj.: wodociągową, kanalizacji sanitarnej, kanalizacji deszczowej, gazową, ciepłowniczą, elektroenergetyczną, telefoniczną, teleinformatyczną oraz urządzenia bezpośrednio z nimi związane;
- 13) szerokości frontu działki - należy przez to rozumieć długość boku działki, mierzoną wzdłuż drogi wewnętrznej - południowej granicy działki o nr ewid. 5050, z którą obszar objęty zmianą planu bezpośrednio graniczy;
- 14) szyldzie - należy przez to rozumieć zewnętrzne oznaczenie graficzne lub tekstowe umieszczone na ścianie budynku, stanowiącym stałe miejsce wykonywania przez przedsiębiorcę działalności gospodarczej, zawierające oznaczenie przedsiębiorcy (tj.: firmę lub nazwę przedsiębiorcy ze wskazaniem formy prawnej, a w przypadku osoby fizycznej imię i nazwisko przedsiębiorcy oraz nazwę, pod którą wykonuje działalność gospodarczą) oraz zwięzłe określenie przedmiotu wykonywanej działalności gospodarczej; szyld może być podświetlany zewnętrznym źródłem światła a jego powierzchnia wynosić maksymalnie 0,5 m²;
- 15) tablicy reklamowej - należy przez to rozumieć oznaczenie graficzne lub tekstowe informujące o miejscu lub zakresie wykonywania działalności gospodarczej umieszczone na ścianie budynku, w którym wykonywana jest działalność gospodarcza lub na ogrodzeniu; tablica reklamowa może być podświetlana zewnętrznym źródłem światła a jej powierzchnia wynosić maksymalnie 1,5 m²;
- 16) terenach pełniących funkcje przestrzeni publicznej - należy przez to rozumieć tereny przestrzeni otwartej w strukturze funkcjonalno - przestrzennej miasta, obejmujące tereny ogólnodostępne, tj.: tereny dróg i ciągów publicznych, placów publicznych oraz parkingów publicznych, posiadające szczególne znaczenie

dla zaspokojenia potrzeb mieszkańców, poprawy jakości ich życia i sprzyjające nawiązywaniu kontaktów społecznych;

- 17) terenie - należy przez to rozumieć, wydzielony na rysunku zmiany planu liniami rozgraniczającymi i oznaczony symbolem literowym oraz numerem, obszar o określonym rodzaju przeznaczenia lub odrębnych zasadach zagospodarowania;
- 18) uchwale - należy przez to rozumieć niniejszą uchwałę Rady Miejskiej w Olkuszu dotyczącą zmiany miejscowego planu zagospodarowania przestrzennego "Olkusz - Czarna Góra - Zagaje", o ile z treści ustaleń nie wynika inaczej;
- 19) wskaźniku intensywności zabudowy „i” - należy przez to rozumieć wskaźnik powierzchni całkowitej zabudowy w odniesieniu do powierzchni działki budowlanej;
- 20) wysokości budynku - należy przez to rozumieć wysokość budynku określoną w przepisach odrębnych;
- 21) zmianie planu - należy przez to rozumieć zmianę miejscowego planu zagospodarowania przestrzennego „Olkusz - Czarna Góra - Zagaje”, zatwierdzonego uchwałą Nr LI/669/2006 Rady Miejskiej w Olkuszu z dnia 5 lipca 2006 r., o którym mowa w § 1 ust. 1 niniejszej uchwały.

Rozdział 2. Ustalenia ogólne

§ 3. Na obszarze objętym zmianą planu wydziela się liniami rozgraniczającymi, zgodnie z rysunkiem zmiany planu, teren oznaczony symbolem P/U, dla którego zmiana planu ustala przeznaczenie i szczegółowe zasady zagospodarowania.

§ 4. 1. Na obszarze objętym zmianą planu, w zakresie zasad ochrony i kształtowania ładu przestrzennego:

- 1) ustala się nakaz dostosowania projektowanych budynków do nieprzekraczalnych linii zabudowy, z zachowaniem ustaleń szczegółowych, przy czym:
 - a) linie zabudowy nie dotyczą obiektów małej architektury, miejsc do czasowego gromadzenia odpadów stałych, obiektów infrastruktury technicznej oraz obiektów służących utrzymaniu i regulacji wód, dla których obowiązuje lokalizacja zgodnie z przepisami odrębnymi,
 - b) dopuszcza się wysunięcie przed linię zabudowy takich elementów budynku jak:
 - balkony, wykusze, loggie, zadaszenia nad wejściami, przedsionki, schody zewnętrzne, pochylnie, tarasy, części podziemne budynku - maksymalnie o 1,3 m,
 - okapy, gzymsy, podokienniki, ryzality - maksymalnie o 0,8 m.

2. Na obszarze objętym zmianą planu, w zakresie zasad realizacji i rozmieszczania reklam:

- 1) dopuszcza się realizację reklam wyłącznie w formie: szyldu, tablicy reklamowej lub nośnika reklamowego, przy czym zakazuje się umieszczania reklam i informacji o produktach i usługach niezwiązanych z działalnością występującą na terenie;
- 2) ustala się zakaz umieszczania reklam:
 - a) w odległości mniejszej niż 10 m od innych reklam i znaków drogowych,
 - b) na balustradach balkonów i tarasów.

§ 5. Na obszarze objętym zmianą planu, w zakresie zasad wynikających z potrzeb ochrony środowiska, przyrody i krajobrazu kulturowego:

- 1) ustala się zakaz prowadzenia na całym obszarze objętym zmianą planu wszelkich działań stanowiących zagrożenie dla wód Głównego Zbiornika Wód Podziemnych nr 454;
- 2) ustala się zakaz zanieczyszczania wód oraz pasa przybrzeżnego rzeki Baba;
- 3) dopuszcza się realizację obiektów służących utrzymaniu i regulacji wód oraz zabezpieczenia przed podmakaniem gruntów, z uwzględnieniem zasad określonych w § 12 ust. 5;
- 4) ustala się zakaz lokalizacji ogrodzeń w odległości mniejszej niż 1,5 m od linii brzegowej rzeki Baba;

- 5) ustala się, w przypadku wystąpienia kolizji projektowanego zagospodarowania z urządzeniami melioracji wodnych, nakaz ich przebudowy w sposób zapewniający prawidłowe funkcjonowanie systemu melioracyjnego na obszarach sąsiednich;
- 6) ustala się zaopatrzenie terenu i budynków w wodę z miejskiej sieci wodociągowej;
- 7) ustala się nakaz odprowadzania ścieków przemysłowych do miejskiej sieci kanalizacji sanitarnej, zgodnie z przepisami odrębnymi;
- 8) ustala się zakaz odprowadzania nieoczyszczonych ścieków do wód powierzchniowych i gruntu;
- 9) ustala się nakaz usuwania odpadów, zgodnie z przepisami odrębnymi;
- 10) ustala się zakaz stosowania paliw w sposób powodujący przekraczanie dopuszczalnych stężeń zanieczyszczeń w powietrzu;
- 11) dopuszcza się lokalizację przedsięwzięć mogących zawsze znacząco oddziaływać na środowisko oraz mogących potencjalnie znacząco oddziaływać na środowisko wyłącznie takich jak:
 - a) inwestycje celu publicznego określone w zmianie planu, w tym sieci i urządzenia infrastruktury technicznej, a także budowle związane z sieciami i urządzeniami infrastruktury technicznej,
 - b) instalacje do powierzchniowej obróbki metali lub tworzyw sztucznych, z zastosowaniem procesów chemicznych lub elektrolitycznych, w rozumieniu przepisów o ochronie środowiska oraz po spełnieniu warunków określonych w przepisach odrębnych.

§ 6. Na obszarze objętym zmianą planu nie występują: obiekty i obszary, stanowiące dziedzictwo kulturowe, obiekty wpisane do rejestru zabytków, obiekty wpisane do ewidencji zabytków oraz dobra kultury współczesnej, wobec czego zmiana planu nie ustala zasad w tym zakresie.

§ 7. Na obszarze objętym zmianą planu nie występują tereny pełniące funkcje przestrzeni publicznej oraz obszary przestrzeni publicznych, w rozumieniu przepisów o planowaniu i zagospodarowaniu przestrzennym, wobec czego zmiana planu nie ustala zasad w tym zakresie.

§ 8. Dla całego obszaru objętego zmianą planu, w zakresie minimalnej liczby miejsc do parkowania:

- 1) ustala się nakaz zapewnienia 25 stanowisk na 100 zatrudnionych osób, w tym 1 stanowiska dla osoby niepełnosprawnej;
- 2) nie ustala się nakazu zapewnienia stanowisk dla pojazdów zaopatrzonych w kartę parkingową.

§ 9. Na obszarze objętym zmianą planu nie występują: tereny górnicze, obszary szczególnego zagrożenia powodzią oraz obszary osuwania się mas ziemnych, wobec czego zmiana planu nie ustala zasad w tym zakresie.

§ 10. 1. Na obszarze objętym zmianą planu, w zakresie zasad scalania i podziału nieruchomości oraz wydzielania nowych działek budowlanych:

- 1) ustala się dla nowo wydzielanej działki budowlanej nakaz spełnienia jednocześnie warunków:
 - a) minimalną szerokość frontu działki równą 40 m,
 - b) minimalną powierzchnię działki równą 2500 m²,
 - c) kąt położenia granic działki względem pasa drogowego w przedziale 80° - 90°;
- 2) dopuszcza się wydzielenie działek pod obiekty infrastruktury technicznej o parametrach innych niż ustalone w § 10 ust. 1 pkt 1.

2. Na obszarze objętym zmianą planu nie wyznacza się obszarów wymagających przeprowadzenia scaleń i podziałów nieruchomości, w rozumieniu przepisów odrębnych.

§ 11. Na obszarze objętym zmianą planu w zakresie sposobu i terminu tymczasowego zagospodarowania, urządzania i użytkowania terenów nie ustala się innych sposobów niż dotychczasowe, do czasu realizacji zagospodarowania zgodnego z ustaleniami zmiany planu.

Rozdział 3. **Szczegółowe warunki zagospodarowania terenu**

§ 12. 1. Na terenie oznaczonym symbolem 1.P/U:

- 1) ustala się przeznaczenie na cele produkcyjne, magazynowo - składowe i usługowe;
- 2) dopuszcza się lokalizację:
 - a) zapleczy administracyjno - biurowych i socjalnych,
 - b) budynków gospodarczych, budynków garażowych,
 - c) parkingów, dojazdów,
 - d) zieleni.

2. W granicach terenu 1.P/U:

- 1) ustala się zakaz lokalizacji zabudowy mieszkaniowej;
- 2) dopuszcza się lokalizację przedsięwzięć mogących zawsze znacząco oddziaływać na środowisko oraz mogących potencjalnie znacząco oddziaływać na środowisko, określonych w § 5 pkt 11 lit. a i b.

3. Dla terenu 1.P/U, w zakresie zasad, parametrów i wskaźników zagospodarowania terenu ustala się:

- 1) nieprzekraczalne linie zabudowy:
 - a) od zachodniej i południowej linii rozgraniczającej terenu o symbolu 1.P/U - w odległości równej 5 m, zgodnie z rysunkiem zmiany planu,
 - b) od północnej i wschodniej linii rozgraniczającej terenu o symbolu 1.P/U - zgodnie z przepisami odrębnymi;
- 2) minimalny wskaźnik intensywności zabudowy równy $i=0,05$;
- 3) maksymalny wskaźnik intensywności zabudowy równy $i=0,8$;
- 4) minimalną powierzchnię czynną biologicznie równą 20% powierzchni działki;
- 5) nakaz wprowadzenia zieleni izolacyjnej w postaci szpaleru drzew liściastych, z wyłączeniem topoli, wzdłuż południowej i zachodniej granicy terenu.

4. Dla terenu 1.P/U dla istniejącej zabudowy w dniu wejścia w życie ustaleń zmiany planu ustala się, w przypadku remontu, przebudowy, rozbudowy lub nadbudowy obiektu, nakaz dostosowania do parametrów określonych dla projektowanej zabudowy.

5. Dla terenu 1.P/U, w zakresie zasad, parametrów i wskaźników kształtowania projektowanej zabudowy ustala się:

- 1) lokalizację budynków o maksymalnej wysokości równej 15 m, z dopuszczeniem zastosowania dominant wysokościowych tj. kominy, wieże, konstrukcje technologiczne, o maksymalnej wysokości równej 25 m i rzucie o maksymalnych wymiarach 8 m na 8 m;
- 2) nakaz stosowania dachów o kącie pochylenia połaci nieprzekraczającym 30°;
- 3) zakaz stosowania okładzin z tworzyw sztucznych typu siding.

6. Dla terenu 1.P/U w zakresie scalania i podziału nieruchomości obowiązują ustalenia zawarte w § 10 ust. 1.

Rozdział 4. **Ustalenia dotyczące systemów komunikacji i infrastruktury technicznej**

§ 13. 1. Na obszarze objętym zmianą planu nie wyznacza się terenów dróg publicznych i wewnętrznych, przeznaczonych do pełnienia funkcji komunikacyjnych, a także do lokalizacji sieci infrastruktury technicznej oraz zieleni.

2. Powiązanie komunikacyjne obszaru objętego zmianą planu z układem zewnętrznym zapewniać będzie zlokalizowana poza obszarem objętym zmianą planu, wzdłuż jego zachodniej granicy, droga dojazdowa o symbolu KDD, wyznaczona w obowiązującym planie miejscowym "Olkusz - Czarna Góra - Zagaje", o którym mowa w § 1 ust. 1, łącząca się z drogą powiatową - Aleją Tysiąclecia.

3. Obsługę komunikacyjną obszaru objętego zmianą planu zapewniać będą drogi wewnętrzne, zlokalizowane poza obszarem objętym zmianą planu, wzdłuż jego północnej i wschodniej granicy, podłączone do dróg publicznych.

§ 14. 1. Obsługę terenu i zabudowy na obszarze objętym zmianą planu w zakresie uzbrojenia i wyposażenia technicznego zapewniać będą istniejące i rozbudowywane sieci infrastruktury technicznej.

2. Na obszarze objętym zmianą planu dopuszcza się budowę obiektów i sieci infrastruktury technicznej, zgodnie z przepisami odrębnymi.

3. Na obszarze objętym zmianą planu:

1) w zakresie zaopatrzenia w wodę:

- a) ustala się zaopatrzenie w wodę z układu miejskiej sieci wodociągowej,
- b) dopuszcza się rozbudowę sieci wodociągowej, zgodnie z przepisami odrębnymi,
- c) ustala się nakaz, przy rozbudowie i modernizacji sieci wodociągowej, uwzględnienia wymogów dotyczących przeciwpożarowego zaopatrzenia w wodę, w tym lokalizacji hydrantów przeciwpożarowych;

2) w zakresie odprowadzania ścieków i wód opadowych:

- a) ustala się odprowadzanie ścieków przemysłowych do miejskiej sieci kanalizacji sanitarnej, zgodnie z przepisami odrębnymi,
- b) dopuszcza się rozbudowę sieci kanalizacji sanitarnej grawitacyjno - tłocznej oraz sieci kanalizacji deszczowej wraz z niezbędnymi urządzeniami podczyszczającymi oraz odprowadzanie ścieków do miejskiej oczyszczalni ścieków,
- c) ustala się zakaz wprowadzania nieoczyszczonych ścieków do rzeki Baba i gruntu,
- d) ustala się odprowadzanie wód opadowych do sieci kanalizacji deszczowej, a następnie do rzeki Baba, zgodnie z przepisami odrębnymi,
- e) ustala się zakaz odprowadzania wód opadowych do sieci kanalizacji sanitarnej,
- f) ustala się zagospodarowanie wód deszczowych w maksymalnym stopniu w granicach terenu;

3) w zakresie zasilania w energię elektryczną:

- a) ustala się zaopatrzenie w energię elektryczną z urządzeń elektroenergetycznych,
- b) ustala się, w przypadku budowy linii elektroenergetycznych nN i SN, realizację w formie linii kablowych lub napowietrznych,
- c) dopuszcza się budowę nowych stacji transformatorowych wolnostojących lub słupowych, w ilości zapewniającej prawidłową obsługę terenu w zakresie zasilania w energię elektryczną,
- d) ustala się, w przypadku kolizji projektowanej zabudowy z istniejącymi urządzeniami elektroenergetycznymi nN i SN, nakaz usunięcia kolizji na zasadach określonych w przepisach odrębnych;

4) w zakresie zaopatrzenia w gaz przewodowy:

- a) ustala się zaopatrzenie w gaz za pośrednictwem gazociągu średniego ciśnienia DN 100 oraz gazociągu niskiego ciśnienia DN 350, usytuowanych w Alei Tysiąclecia, zasilanych z miejskiej stacji redukcyjno - pomiarowej,
- b) dopuszcza się rozbudowę sieci gazowej, zgodnie z przepisami odrębnymi,
- c) ustala się, przy budowie gazociągów, nakaz zachowania minimalnej odległości od ogrodzenia równej 0,5 m,

- d) ustala się, podczas prowadzenia prac budowlanych, nakaz zabezpieczenia istniejących gazociągów przed uszkodzeniem przez ciężki sprzęt budowlany i samochody,
 - e) ustala się lokalizację szafek gazowych (otwieranych na zewnątrz od strony ulicy) w linii ogrodzenia, na zasadach określonych w przepisach odrębnych;
- 5) w zakresie zaopatrzenia w ciepło:
- a) ustala się zaopatrzenie w ciepło z sieci ciepłowniczej lub w oparciu o lokalne źródła ciepła,
 - b) dopuszcza się budowę sieci ciepłowniczej, zgodnie z przepisami odrębnymi,
 - c) dopuszcza się budowę lokalnych źródeł ciepła zasilanych: gazem ziemnym przewodowym, węglem, koksem, olejem lekkim, gazem płynnym, energią elektryczną, drewnem lub w oparciu o odnawialne źródła ciepła, zgodnie z ustaleniami lekkim, gazem płynnym, energią elektryczną, drewnem lub w oparciu o odnawialne źródła ciepła, zgodnie z ustaleniami § 5 pkt 10 oraz przepisami odrębnymi; w przypadku źródeł ciepła zasilanych paliwem stałym nakaz stosowania instalacji niskoemisyjnych oraz kotłów o minimalnej sprawności 80%,
 - d) ustala się przebudowę i rozbudowę lokalnych źródeł ciepła, zgodnie z przepisami odrębnymi;
- 6) w zakresie gospodarki odpadami stałymi:
- a) ustala się magazynowanie, odbiór i unieszkodliwianie odpadów, zgodnie z przepisami odrębnymi,
 - b) ustala się zabezpieczenie możliwości segregowania odpadów w miejscu zbiórki, zgodnie z przepisami odrębnymi;
- 7) w zakresie obsługi telefonicznej i teleinformatycznej:
- a) ustala się realizację sieci bezprzewodowych lub przewodowych wyłącznie podziemnych,
 - b) dopuszcza się lokalizację inwestycji celu publicznego z zakresu łączności publicznej, zgodnie z przepisami odrębnymi.

Rozdział 5. Ustalenia końcowe

§ 15. Stawkę procentową, służącą naliczaniu opłaty z tytułu wzrostu wartości nieruchomości, w związku z uchwaleniem zmiany planu, ustala się w wysokości 1%.

§ 16. Wykonanie uchwały powierza się Burmistrzowi Miasta i Gminy Olkusz.

§ 17. Uchwała wchodzi w życie w terminie 14 dni od dnia ogłoszenia w Dzienniku Urzędowym Województwa Małopolskiego.

Przewodnicząca Rady Miejskiej
Małgorzata Biń

ZMIANA Miejscowego Planu Zagospodarowania Przestrzennego "OLKUSZ - CZARNA GÓRA - ZAGAJE"

Załącznik Nr 1
do Uchwały Nr V/59/2015
Rady Miejskiej w Olkuszu
z dnia 10 marca 2015 roku

SKALA 1 : 2 0 0 0



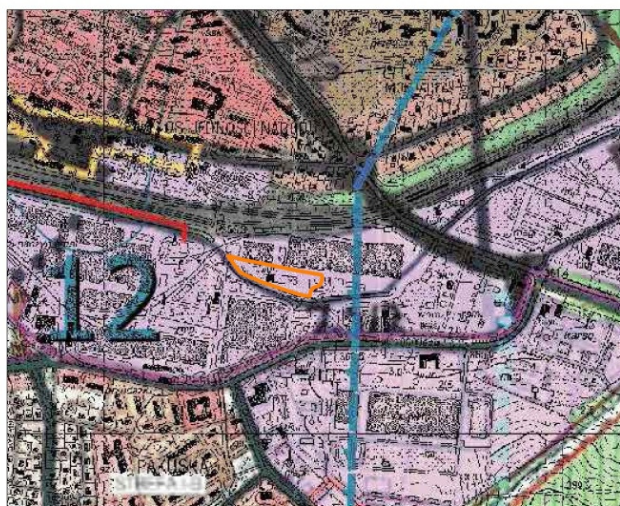
- OZNACZENIA NA RYSUNKU:**
- Granica obszaru objętego zmianą planu
 - Ustalona zmiana planu granica wydzielonego terenu - linia rozgraniczająca tereny o różnym przeznaczeniu lub różnych zasadach zagospodarowania
 - Teren przeznaczony na cele produkcyjne, magazynowo - składowe i usługowe
 - Ustalone zmianą planu linie zabudowy - nieprzekraczalne
 - Orientacyjna lokalizacja szpaleru drzew

Oznaczenia informacyjne:

- Orientacyjny przebieg linii rozgraniczających drogi dojazdowej poza obszarem objętym zmianą planu
- Tereny wód powierzchniowych

Cały obszar objęty zmianą planu znajduje się w granicach Głównego Zbiornika Wód Podziemnych Nr 454 "Olkusz - Zawiercie"

WYRYS ZE STUDIUM UWARUNKOWAŃ I KIERUNKÓW ZAGOSPODAROWANIA PRZESTRZENNEGO MIASTA I GMINY OLKUSZ, ZATWIERDZONEGO UCHWAŁĄ NR XXXIV/279/97 RADY MIEJSKIEJ W OLKUSZU Z DNIA 27 LUTEGO 1997 R. WRĄZ Z PÓŹNIEJSZYMI ZMIANAMI
SKALA 1 : 10 000



Obszar objęty zmianą planu		Symbol	Opis
STREŻYWO POLITYCZNO PRZESTRZENNE			
[Symbol]	Strefa ochrony konserwacji	[Symbol]	Strefa ochrony konserwacji
[Symbol]	Strefa ochrony krajobrazu	[Symbol]	Strefa ochrony krajobrazu
[Symbol]	Strefa ochrony kultury	[Symbol]	Strefa ochrony kultury
[Symbol]	Strefa ochrony zabytków	[Symbol]	Strefa ochrony zabytków
[Symbol]	Strefa ochrony przyrody	[Symbol]	Strefa ochrony przyrody
[Symbol]	Strefa ochrony terenów publicznych	[Symbol]	Strefa ochrony terenów publicznych
[Symbol]	Strefa ochrony terenów zielonych	[Symbol]	Strefa ochrony terenów zielonych
[Symbol]	Strefa ochrony terenów zielonych w zespole	[Symbol]	Strefa ochrony terenów zielonych w zespole
[Symbol]	Strefa ochrony terenów zielonych w linii	[Symbol]	Strefa ochrony terenów zielonych w linii
[Symbol]	Strefa ochrony terenów zielonych w formie	[Symbol]	Strefa ochrony terenów zielonych w formie
[Symbol]	Strefa ochrony terenów zielonych w kolorze	[Symbol]	Strefa ochrony terenów zielonych w kolorze
[Symbol]	Strefa ochrony terenów zielonych w kształcie	[Symbol]	Strefa ochrony terenów zielonych w kształcie
[Symbol]	Strefa ochrony terenów zielonych w wielkości	[Symbol]	Strefa ochrony terenów zielonych w wielkości
[Symbol]	Strefa ochrony terenów zielonych w ilości	[Symbol]	Strefa ochrony terenów zielonych w ilości
[Symbol]	Strefa ochrony terenów zielonych w rodzaju	[Symbol]	Strefa ochrony terenów zielonych w rodzaju
[Symbol]	Strefa ochrony terenów zielonych w miejscu	[Symbol]	Strefa ochrony terenów zielonych w miejscu
[Symbol]	Strefa ochrony terenów zielonych w czasie	[Symbol]	Strefa ochrony terenów zielonych w czasie
[Symbol]	Strefa ochrony terenów zielonych w sposób	[Symbol]	Strefa ochrony terenów zielonych w sposób
[Symbol]	Strefa ochrony terenów zielonych w celu	[Symbol]	Strefa ochrony terenów zielonych w celu
[Symbol]	Strefa ochrony terenów zielonych w formie	[Symbol]	Strefa ochrony terenów zielonych w formie
[Symbol]	Strefa ochrony terenów zielonych w kolorze	[Symbol]	Strefa ochrony terenów zielonych w kolorze
[Symbol]	Strefa ochrony terenów zielonych w kształcie	[Symbol]	Strefa ochrony terenów zielonych w kształcie
[Symbol]	Strefa ochrony terenów zielonych w wielkości	[Symbol]	Strefa ochrony terenów zielonych w wielkości
[Symbol]	Strefa ochrony terenów zielonych w ilości	[Symbol]	Strefa ochrony terenów zielonych w ilości
[Symbol]	Strefa ochrony terenów zielonych w rodzaju	[Symbol]	Strefa ochrony terenów zielonych w rodzaju
[Symbol]	Strefa ochrony terenów zielonych w miejscu	[Symbol]	Strefa ochrony terenów zielonych w miejscu
[Symbol]	Strefa ochrony terenów zielonych w czasie	[Symbol]	Strefa ochrony terenów zielonych w czasie
[Symbol]	Strefa ochrony terenów zielonych w sposób	[Symbol]	Strefa ochrony terenów zielonych w sposób
[Symbol]	Strefa ochrony terenów zielonych w celu	[Symbol]	Strefa ochrony terenów zielonych w celu
[Symbol]	Strefa ochrony terenów zielonych w formie	[Symbol]	Strefa ochrony terenów zielonych w formie
[Symbol]	Strefa ochrony terenów zielonych w kolorze	[Symbol]	Strefa ochrony terenów zielonych w kolorze
[Symbol]	Strefa ochrony terenów zielonych w kształcie	[Symbol]	Strefa ochrony terenów zielonych w kształcie
[Symbol]	Strefa ochrony terenów zielonych w wielkości	[Symbol]	Strefa ochrony terenów zielonych w wielkości
[Symbol]	Strefa ochrony terenów zielonych w ilości	[Symbol]	Strefa ochrony terenów zielonych w ilości
[Symbol]	Strefa ochrony terenów zielonych w rodzaju	[Symbol]	Strefa ochrony terenów zielonych w rodzaju
[Symbol]	Strefa ochrony terenów zielonych w miejscu	[Symbol]	Strefa ochrony terenów zielonych w miejscu
[Symbol]	Strefa ochrony terenów zielonych w czasie	[Symbol]	Strefa ochrony terenów zielonych w czasie
[Symbol]	Strefa ochrony terenów zielonych w sposób	[Symbol]	Strefa ochrony terenów zielonych w sposób
[Symbol]	Strefa ochrony terenów zielonych w celu	[Symbol]	Strefa ochrony terenów zielonych w celu

* Rysunek planu został sporządzony w oparciu o skalę źródłową 1:2000. Skala ta ulega pomniejszeniu w wyniku przypisanym prawem odległości marginesów.

GARD - PRACOWNIA URBANISTYCZNO-ARCHITECTONICZNA - WSR INŻ. ARCH. ANNA WOJCIKA ul. Tadeusza 43 tel. 2 94117 3322, fax 2 94118 2222, e-mail: biuro@gard.com.pl	
ZMIANA MIEJSKOWEGO PLANU ZAGOSPODAROWANIA PRZESTRZENNEGO "OLKUSZ - CZARNA GÓRA - ZAGAJE"	
RYSUNEK PLANU - ZAŁĄCZNIK NR 1 DO UCHWAŁY NR V/59/2015 RADY MIEJSKIEJ W OLKUSZU Z DNIA 10 MARCA 2015 ROKU	
Autor: opracowanie	opracowanie: mgr inż. arch. Anna Wojcicka - uwzględnienie uwag i uwag mieszkańców zgodnie z art. 16 pkt 1 i 4 ustawy z dnia 27 marca 2003 r. o planowaniu i zagospodarowaniu przestrzennym (Dz. U. z 2015 r. poz. 199) udział w opracowaniu: mgr inż. arch. Agnieszka Budas
Miejsc. i data: Lisak, marzec 2015 r.	Rys nr 1

OZNACZENIA NA RYSUNKU:



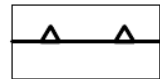
Granica obszaru objętego zmianą planu



Ustalona zmianą planu granica wydzielonego terenu - linia rozgraniczająca tereny o różnym przeznaczeniu lub różnych zasadach zagospodarowania



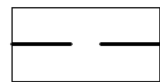
Teren przeznaczony na cele produkcyjne, magazynowo - składowe i usługowe



Ustalone zmianą planu linie zabudowy - nieprzekraczalne



Orientacyjna lokalizacja szpaleru drzew

Oznaczenia informacyjne:

Orientacyjny przebieg linii rozgraniczających drogi dojazdowej poza obszarem objętym zmianą planu



Tereny wód powierzchniowych

Cały obszar objęty zmianą planu znajduje się w granicach Głównego Zbiornika Wód Podziemnych Nr 454 "Olkusz - Zawiercie"

Przewodnicząca Rady Miejskiej
Małgorzata Biń

Załącznik Nr 2
do Uchwały Nr V/59/2015
Rady Miejskiej w Olkuszu
z dnia 10 marca 2015 roku

**Rozstrzygnięcie w sprawie rozpatrzenia uwag do projektu zmiany miejscowego planu zagospodarowania przestrzennego
„Olkusz - Czarna Góra - Zagaje”**

**WYKAZ UWAG WNIESIONYCH NA PODSTAWIE ART. 17 PKT 12 USTAWY Z DNIA 27 MARCA 2003 R. O PLANOWANIU
I ZAGOSPODAROWANIU PRZESTRZENNYM DO PONOWNIE WYŁOŻONEGO DO PUBLICZNEGO WGLĄDU
PROJEKTU ZMIANY MIEJSCOWEGO PLANU ZAGOSPODAROWANIA PRZESTRZENNEGO**

Wykaz dotyczy projektu:

**ZMIANY MIEJSCOWEGO PLANU ZAGOSPODAROWANIA PRZESTRZENNEGO
„OLKUSZ - CZARNA GÓRA - ZAGAJE”**

Lp.	Data wpływu uwagi	Nazwisko i imię, nazwa jednostki organizacyjnej i adres zgłaszającego uwagę	Treść uwagi	Oznaczenie nieruchomości, której dotyczy uwaga	Ustalenia projektu zmiany planu miejscowego dla nieruchomości, której dotyczy uwaga	Rozstrzygnięcie Burmistrza Miasta i Gminy Olkusz w sprawie rozpatrzenia uwagi		Rozstrzygnięcie Rady Miejskiej w Olkuszu załącznik do Uchwały nr V/59/2015 z dnia 10.03.2015r.		Uwagi
						Uwaga uwzględniona	Uwaga nieuwzględniona	Uwaga uwzględniona	Uwaga nieuwzględniona	
1	2	3	4	5	6	7	8	9	10	11
1	23.10.2014	[...]*	Protestują przeciwko: a) planowanemu nie ekologicznemu przedsięwzięciu w centrum miasta i w bezpośrednim sąsiedztwie miejsca zamieszkania składających uwagę, jakim jest galwani-	Dz. nr ew.: 5052	Działka o nr ew. 5052 znajduje się w granicach terenu o symbolu 1.P/U, przeznaczonego na cele produkcyjne, magazynowo - składowe i usługowe, z dopuszczeniem: zapleczy admini-		Uwaga nieuwzględniona w całości.		Uwaga nieuwzględniona w całości.	Niniejszy projekt zmiany planu miejscowego został sporządzony, zgodnie z ustawą z dnia 27 marca 2003 r. o planowaniu i zagospodarowaniu przestrzennym oraz uzyskał wszystkie wymagane pozytywne uzgodnienia oraz pozytywne opinie od organów właściwych do uzgadniania

			<p>zernia - ocynkownia firmy [...]*,</p> <p>b) ustaleniom niniejszej zmiany planu miejscowego, które nie spowodują zakazu dalszej degradacji środowiska w centrum miasta i nie ograniczą inwestycji nie ekologicznych,</p> <p>c) umożliwieniu budowy nowej ocynkowni firmy [...]*,</p> <p>d) budowie „bomby ekologicznej” - inwestycji z toksycznymi ściekami i z emisją substancji szkodliwych dla zdrowia i środowiska przez zewnętrzne emitory umieszczone w sąsiedztwie miejsca zamieszkania składających uwagę.</p>		<p>stracyjno - biurowych i socjalnych, budynków gospodarczych, budynków garażowych, parkingów, dojazdów oraz zieleni.</p>					<p>i opiniowania zmiany planu miejscowego.</p> <p>a) Działka nr 5052 według obowiązującego Studium uwarunkowań i kierunków zagospodarowania przestrzennego miasta i gminy Olkusz, zatwierdzonego uchwałą Nr XXXIV/279/97 Rady Miejskiej w Olkuszu z dnia 27 lutego 1997 r. wraz z późniejszymi zmianami, położona jest na terenie większych zespołów <u>istniejących</u> terenów przemysłowych, składowych, urządzeń komunalnych i transportowych.</p> <p>Według ustaleń niniejszej zmiany planu miejscowego działka nr 5052 jest przeznaczona na cele produkcyjne, magazynowo - składowe i usługowe, z dopuszczeniem: zapleczy administracyjno - biurowych i socjalnych, budynków gospodarczych, budynków garażowych, parkingów, dojazdów oraz zieleni.</p> <p>Biorąc pod uwagę powyższe, ustalenia niniejszej zmiany planu miejscowego nie naruszają ustaleń obowiązującego studium i spełniają warunki określone w art. 20 ustawy z dnia 27 marca 2003 r. o planowaniu i zagospodarowaniu prze-</p>
--	--	--	--	--	---	--	--	--	--	--

										<p>strzennym, według których rada gminy może uchwalić niniejszą zmianę planu, dopiero po uprzednim stwierdzeniu, że nie narusza ona ustaleń studium.</p> <p>b) Ustalenia niniejszej zmiany planu miejscowego zapewniają ochronę środowiska oraz ograniczają jego dalszą degradację, w szczególności zapisy zawarte w § 5:</p> <p>„1) ustala się zakaz prowadzenia na całym obszarze objętym zmianą planu wszelkich działań stanowiących zagrożenie dla wód Głównego Zbiornika Wód Podziemnych nr 454;</p> <p>2) ustala się zakaz zanieczyszczania wód oraz pasa przybrzeżnego rzeki Baba;</p> <p>7) ustala się nakaz odprowadzania ścieków przemysłowych do miejskiej sieci kanalizacji sanitarnej, zgodnie z przepisami odrębnymi;</p> <p>8) ustala się zakaz odprowadzania nieoczyszczonych ścieków do wód powierzchniowych i gruntu;</p> <p>10) ustala się zakaz stosowania paliw w sposób powodujący przekraczanie dopuszczalnych stężeń zanieczyszczeń w powietrzu;</p> <p>11) dopuszcza się lokaliza-</p>
--	--	--	--	--	--	--	--	--	--	---

										<p><i>cję przedsięwzięć mogących zawsze znacząco oddziaływać na środowisko oraz mogących potencjalnie znacząco oddziaływać na środowisko wyłącznie takich jak:</i></p> <p><i>a) inwestycje celu publicznego określone w zmianie planu, w tym sieci i urządzenia infrastruktury technicznej, a także budowle związane z sieciami i urządzeniami infrastruktury technicznej,</i></p> <p><i>b) instalacje do powierzchniowej obróbki metali lub tworzyw sztucznych, z zastosowaniem procesów chemicznych lub elektrolitycznych, w rozumieniu przepisów o ochronie środowiska oraz po spełnieniu warunków określonych w przepisach odrębnych.”</i></p> <p>Biorąc pod uwagę powyższe, uwaga 1b jest bezpodstawna.</p> <p>c) Zgodnie z art.144 ust. 2 ustawy z dnia 27 kwietnia 2001 r. Prawo ochrony środowiska, działalność prowadzona na działce nr 5052 nie powinna powodować przekroczenia standardów jakości środowiska poza terenem, do którego prowadzący działalność ma tytuł prawny, wobec czego reali-</p>
--	--	--	--	--	--	--	--	--	--	---

										<p>zacja ustaleń niniejszej zmiany planu miejscowego nie pogorszy stanu środowiska terenów sąsiadujących z terenem o symbolu 1.P/U.</p> <p>Biorąc pod uwagę powyższe, uwaga 1c jest bezpodstawna.</p> <p>d) Ustalenia niniejszej zmiany planu miejscowego zapewniają ochronę środowiska oraz ograniczają jego dalszą degradację, zgodnie z wyjaśnieniem do uwagi 1b, wobec czego uwaga 1d jest bezpodstawna.</p>
--	--	--	--	--	--	--	--	--	--	--

* W związku z ustawą z dnia 29 sierpnia 1997 r. o ochronie danych osobowych (Dz. U. z 2002 r. Nr 101, poz. 926) z tekstu uchwały dla celów publikacji zostały usunięte dane osobowe.

Przewodnicząca Rady Miejskiej: **Małgorzata Biń**

Załącznik Nr 3
do Uchwały Nr V/59/2015
Rady Miejskiej w Olkuszu
z dnia 10 marca 2015 roku

Rozstrzygnięcie w sprawie sposobu realizacji oraz zasad finansowania inwestycji z zakresu infrastruktury technicznej, które należą do zadań własnych gminy

§ 1. Przez budowę urządzeń infrastruktury technicznej rozumie się, zgodnie z art. 143 ust. 2 ustawy z dnia 21 sierpnia 1997 r. o gospodarce nieruchomościami (t.j. Dz. U. z 2014 r. poz. 518), budowę drogi oraz wybudowanie pod ziemią, na ziemi albo nad ziemią przewodów lub urządzeń wodociągowych, kanalizacyjnych, ciepłowniczych, elektrycznych, gazowych i telekomunikacyjnych.

§ 2. Zaspokajanie zbiorowych potrzeb mieszkańców, w tym dotyczących m.in.: gminnych dróg, ulic, mostów, placów oraz wodociągów i zaopatrzenia w wodę, kanalizacji, zaopatrzenia w energię elektryczną, ciepłą i gaz, stanowi, zgodnie z art. 7 ust. 1 pkt 2 i 3 ustawy z dnia 8 marca 1990 r. o samorządzie gminnym (t.j. Dz. U. z 2013 r. poz. 594 z późn. zm.), zadanie własne gminy.

§ 3. Sposób realizacji inwestycji z zakresu infrastruktury technicznej w zakresie planowania, wykonania i eksploatacji, określają obowiązujące przepisy szczególne, w tym:

- 1) art. 18 ust. 1 i art. 7 ust. 5 ustawy z dnia 10 kwietnia 1997 r. Prawo energetyczne (t.j. Dz. U. z 2012 r. poz. 1059 z późn. zm.) określają, iż do zadań własnych gminy w zakresie zaopatrzenia w energię elektryczną, ciepło i paliwa gazowe należą m. in.:
 - planowanie i organizacja zaopatrzenia w ciepło, energię elektryczną i paliwa gazowe na obszarze gminy,
 - planowanie oświetlenia miejsc publicznych i dróg znajdujących się na terenie gminy,
 - finansowanie oświetlenia ulic, placów i dróg, znajdujących się na terenie gminy,natomiast przedsiębiorstwa energetyczne, zajmujące się przesyłaniem lub dystrybucją paliw gazowych lub energii, są obowiązane zapewniać realizację i finansowanie budowy i rozbudowy sieci;
- 2) art. 3. ust. 1 ustawy z dnia 7 czerwca 2001 r. o zbiorowym zaopatrzeniu w wodę i zbiorowym odprowadzaniu ścieków (t.j. Dz. U. z 2006 r. Nr 123, poz. 858 z późn. zm.) określa, iż zbiorowe zaopatrzenie w wodę i zbiorowe odprowadzanie ścieków jest zadaniem własnym gminy.

§ 4.1. Finansowanie inwestycji, o których mowa w § 2 podlega przepisom szczególnym, w tym m.in.: ustawie z 27 sierpnia 2009 r. o finansach publicznych (t.j. Dz. U. z 2013 r. poz. 885 z późn. zm.), ustawie z dnia 8 marca 1990 r. o samorządzie gminnym (t.j. Dz. U. z 2013 r. poz. 594 z późn. zm.) oraz ustawie z dnia 29 stycznia 2004 r. Prawo zamówień publicznych (t.j. Dz. U. z 2013 r. poz. 907 z późn. zm.).

2. Wydatki inwestycyjne finansowane z budżetu gminy (w tym inwestycje, których okres realizacji przekracza jeden rok budżetowy) ujmowane są w uchwale budżetowej Rady Miejskiej w Olkuszu.

3. Zadania w zakresie realizacji inwestycji infrastrukturalnych finansowane będą zgodnie z obowiązującymi przepisami i zawartymi umowami, z budżetu gminy i ze źródeł zewnętrznych, tj. m.in.: ze środków własnych przedsiębiorstw wodociągowo-kanalizacyjnych, energetycznych, gazowniczych i telekomunikacyjnych, kredytów i pożyczek, funduszy unijnych i innych.

Przewodnicząca Rady Miejskiej
Małgorzata Bień