



DZIENNIK URZĘDOWY

WOJEWÓDZTWA ZACHODNIOPOMORSKIEGO

Szczecin, dnia 29 lipca 2015 r.

Poz. 2984

UCHWAŁA NR VI/44/2015 RADY GMINY KRZĘCIN

z dnia 18 czerwca 2015 r.

w sprawie uchwalenia miejscowego planu zagospodarowania przestrzennego gminy Krzęcin dla przebiegu linii elektroenergetycznej wysokiego napięcia 110 kV w obrębach Kaszewo, Rakowo, Objezierze i Krzęcin

Na podstawie art. 18 ust. 2 pkt 5 i art. 40 ust. 1 ustawy z dnia 8 marca 1990 r. o samorządzie gminnym (t.j. Dz. U. z 2013 r. poz. 594 ze zm.), art. 20 ust. 1 ustawy z dnia 27 marca 2003 r. o planowaniu i zagospodarowaniu przestrzennym (t.j. Dz. U. z 2015 r., poz. 199) oraz na podstawie uchwały Nr XXXIV/216/2014 Rady Gminy Krzęcin z dnia 27 maja 2014r. w sprawie przystąpienia do sporządzenia miejscowego planu zagospodarowania przestrzennego gminy Krzęcin w obrębach: Kaszewo, Rakowo, Objezierze i Krzęcin, stwierdzając brak naruszenia ustaleń Studium Uwarunkowań i Kierunków Zagospodarowania Przestrzennego Gminy Krzęcin, przyjętego Uchwałą nr XVI/117/2008 Rady Gminy Krzęcin z dnia 30 maja 2008r., Rada Gminy Krzęcin uchwala, co następuje:

Rozdział I Ustalenia wstępne

§ 1. 1. Uchwala się Miejskowy Plan Zagospodarowania Przestrzennego Gminy Krzęcin dla przebiegu linii elektroenergetycznej wysokiego napięcia 110 kV w obrębach Kaszewo, Rakowo, Objezierze i Krzęcin.

2. Ilekroć w uchwale jest mowa o:

- 1) „linii rozgraniczającej” – należy przez to rozumieć linię rozdzielającą tereny o różnym przeznaczeniu i różnych zasadach zagospodarowania;
- 2) „nośniku reklamowym” – należy przez to rozumieć urządzenie reklamowe lub reklamę w jakiegokolwiek materialnej formie, ze stałą lub zmienną powierzchnią ekspozycyjną – nieoświetloną, oświetloną, podświetloną lub elektroniczną, przeznaczone do eksponowania reklamy, nie będące znakiem w rozumieniu przepisów o znakach i sygnałach drogowych, elementem gminnego lub innego systemu informacji lub pojazdem samobieżnym;
- 3) „pasie technologicznym” – należy przez to rozumieć pas terenu znajdujący się pod linią elektroenergetyczną wysokiego napięcia 110 kV oraz w jej bezpośrednim sąsiedztwie wyznaczony granicami planu, nie szerszy niż 10 m na każdą ze stron od osi linii, dla którego obowiązują ograniczenia w zagospodarowaniu i użytkowaniu terenów;
- 4) „planie” – należy przez to rozumieć niniejszy miejscowy plan zagospodarowania przestrzennego;
- 5) „powierzchni zabudowy” – należy przez to rozumieć powierzchnię budynków liczoną po zewnętrznym obrysie kondygnacji przyziemnej lub nadziemnej, gdy jej obrys wykracza poza obrys kondygnacji przyziemnej;
- 6) „przeznaczeniu podstawowym” – należy przez to rozumieć przeważającą kategorię lub grupę kategorii zagospodarowania;

- 7) „przeznaczeniu uzupełniającym” – należy przez to rozumieć kategorię lub grupę kategorii zagospodarowania, która może być realizowana jako uzupełnienie przeznaczenia podstawowego, a także nie może uniemożliwiać realizacji przeznaczenia podstawowego;
- 8) „przepisach odrębnych” – należy przez to rozumieć aktualne w momencie realizacji ustaleń planu akty prawne, normy branżowe oraz ograniczenia w dysponowaniu terenem wynikające z ostatecznych decyzji administracyjnych;
- 9) „uciążliwości inwestycji” – należy przez to rozumieć oddziaływanie w zakresie emisji zanieczyszczeń, hałasu, wibracji i promieniowania mierzone właściwymi jednostkami, określonymi w przepisach odrębnych.

3. Stwierdza się, że niniejszy plan nie narusza ustaleń studium uwarunkowań i kierunków zagospodarowania przestrzennego gminy Krzęcin, przyjętego uchwałą Nr XVI/117/2008 Rady Gminy Krzęcin z dnia 30 maja 2008 r.

4. Integralnymi częściami uchwały są:

- 1) załącznik nr 1 – rysunek planu w skali 1:1000, podzielony na 7 arkuszy;
- 2) załącznik nr 2 – wyrys ze studium uwarunkowań i kierunków zagospodarowania przestrzennego gminy Krzęcin;
- 3) załącznik nr 3 – rozstrzygnięcie w sprawie rozpatrzenia uwag złożonych do wyłożonego do publicznego wglądu projektu planu;
- 4) załącznik nr 4 – rozstrzygnięcie o sposobie realizacji inwestycji z zakresu infrastruktury technicznej, które należą do zadań własnych gminy, oraz o zasadach ich finansowania.

5. Plan obejmuje obszar o powierzchni 40,8 ha, położony w obrębach geodezyjnych Kaszewo, Rakowo, Objezierze i Krzęcin, a jego granice zostały przedstawione na rysunku planu.

Rozdział II **Ustalenia ogólne**

§ 2. W zakresie ochrony i kształtowania ładu przestrzennego:

- 1) zakazuje się lokalizacji budynków i nie ustala się linii zabudowy;
- 2) zakazuje się lokalizacji ogrodzeń z betonowych elementów prefabrykowanych;
- 3) zakazuje się lokalizacji nośników reklamowych;
- 4) ustala się minimalny udział powierzchni biologicznie czynnej w powierzchni działki:
 - a) 90% dla terenów oznaczonych symbolami E, R, US, US/UT, ZL i WS,
 - b) dla pozostałych terenów – nie ustala się.

§ 3. Dopuszcza się scalanie, łączenie i podział na działki o dowolnych parametrach, zgodnie z przepisami odrębnymi.

§ 4. W zakresie ochrony środowiska i przyrody:

- 1) nakazuje się stosować rozwiązania zmniejszające emisję zanieczyszczeń i pól elektromagnetycznych do środowiska do poziomu określonego przepisami odrębnymi;
- 2) nakazuje się aby poziom uciążliwości inwestycji spełniał wymagania wynikające z przepisów odrębnych;
- 3) nakazuje się rekultywację terenu po zakończeniu prac związanych z realizacją infrastruktury technicznej;
- 4) nakazuje się zachowanie wód powierzchniowych i terenów podmokłych, znajdujących się w granicach planu;
- 5) dopuszcza się przebudowę rowów melioracyjnych;
- 6) dopuszcza się usuwanie zadrzewień i zakrzewień oznaczonych na rysunku planu w minimalnym zakresie, niezbędnym dla prawidłowego funkcjonowania obiektów infrastruktury technicznej;
- 7) nakazuje się postępować zgodnie z przepisami odrębnymi, ustalonymi dla Obszaru Chronionego Krajobrazu „F (Bierzwnik)”, w granicach którego znajduje się cały obszar objęty planem;
- 8) nakazuje się postępować zgodnie z przepisami odrębnymi, ustalonymi dla obszaru Natura 2000 – Obszar Specjalnej Ochrony Ptaków „Lasy Puszczy nad Drawą”, w granicach którego znajduje się część obszaru objętego planem;
- 9) nakazuje się postępować zgodnie z przepisami odrębnymi w granicach siedlisk oznaczonych na rysunku planu;

10) nakazuje się zachowanie i ochronę alei drzew oznaczonej na rysunku planu.

§ 5. W zakresie ochrony dziedzictwa kulturowego, zabytków i krajobrazu kulturowego nakazuje się postępować zgodnie z przepisami odrębnymi w przypadku ujawnienia przedmiotu posiadającego cechy zabytku podczas prowadzenia prac budowlanych i ziemnych.

§ 6. W zakresie obsługi komunikacyjnej:

- 1) ustala się utrzymanie powiązań komunikacyjnych terenu objętego planem z zewnętrznym układem dróg publicznych i wewnętrznych;
- 2) ustala się obsługę komunikacyjną terenów z przyległej drogi publicznej lub wewnętrznej, a także terenów przyległych;
- 3) nie wyznacza się miejsc do parkowania oraz nie określa się zasad ich realizacji.

§ 7. W zakresie obsługi infrastrukturalnej:

- 1) dopuszcza się lokalizację infrastruktury technicznej;
- 2) dopuszcza się utrzymanie, rozbudowę, przebudowę oraz likwidację istniejącej infrastruktury technicznej;
- 3) nie określa się zasad w zakresie zaopatrzenia w wodę, gaz, energię elektryczną, energię cieplną i usługi teletechniczne, a także zasad odprowadzania ścieków,
- 4) dopuszcza się odprowadzanie wód opadowych i roztopowych do gruntu lub powierzchniowo w teren, po uprzednim podczyszczeniu jeżeli wymagają tego przepisy odrębne,
- 5) dopuszcza się lokalizację linii elektroenergetycznych:
 - a) dla niskiego i średniego napięcia – kablowych lub napowietrznych,
 - b) dla wysokiego napięcia – wyłącznie napowietrznych;
- 6) dla linii elektroenergetycznych wysokiego napięcia 110 kV ustala się pas technologiczny, w którym zakazuje się zagospodarowania i użytkowania terenów w sposób zagrażający funkcjonowaniu linii;
- 7) ustala się obowiązek odtworzenia lub przebudowy urządzeń melioracyjnych jeśli zostaną one uszkodzone w trakcie prac związanych z realizacją ustaleń planu.

§ 8. Zakazuje się tymczasowego zagospodarowania, urządzania i użytkowania terenów.

§ 9. Na obszarze objętym planem:

- 1) nie określa się wymagań wynikających z potrzeb kształtowania przestrzeni publicznych;
- 2) nie określa się minimalnej i maksymalnej intensywności zabudowy,
- 3) nie określa się maksymalnej powierzchni zabudowy,
- 4) nie zostały wyznaczone tereny górnicze, a także obszary szczególnego zagrożenia powodzią oraz obszary osuwania się mas ziemnych.

Rozdział III **Ustalenia szczegółowe**

§ 10. Ustala się tereny infrastruktury elektroenergetycznej, oznaczone na rysunku planu symbolami E1, E2, E3, E4, E5, E6, E7, E8, E9, E10, E11, E12, E13, E14, E15, E16, E17, E18, E19, E20, E21, E22, E23, E24, E25, E26, E27 i E28, dla których:

- 1) ustala się przeznaczenie podstawowe – napowietrzna linia elektroenergetyczna wysokiego napięcia 110 kV;
- 2) dopuszcza się przeznaczenie uzupełniające – inne obiekty infrastruktury technicznej oraz działalność rolnicza związana z uprawą i wypasem;
- 3) dopuszcza się wysokość obiektów infrastruktury technicznej – maksymalnie 45 m nad powierzchnią terenu.

§ 11. Ustala się teren lasu, oznaczony na rysunku planu symbolem ZL dla którego ustala się przeznaczenie podstawowe – gospodarka leśna.

§ 12. Ustala się tereny rolnicze, oznaczone na rysunku planu symbolami R1, R2, R3, R4, R5, R6, R7, R8, R9, R10, R11, i R12, dla których:

- 1) ustala się przeznaczenie podstawowe – działalność rolnicza związana z uprawą i wypasem;
- 2) dopuszcza się przeznaczenie uzupełniające – napowietrzne lub podziemne obiekty infrastruktury technicznej;
- 3) dopuszcza się wysokość obiektów infrastruktury technicznej – maksymalnie 45 m nad powierzchnią terenu.

§ 13. Ustala się tereny wód powierzchniowych, oznaczone na rysunku planu symbolami WS1, WS2, WS3, WS4, WS5 i WS6, dla których:

- 1) ustala się przeznaczenie podstawowe – wody powierzchniowe, dla których obowiązują zasady zagospodarowania zgodnie z przepisami odrębnymi;
- 2) dopuszcza się przeznaczenie uzupełniające – napowietrzna linia elektroenergetyczna wysokiego napięcia 110 kV oraz inne obiekty infrastruktury technicznej;
- 3) dopuszcza się wysokość obiektów infrastruktury technicznej – maksymalnie 45 m nad powierzchnią terenu;
- 4) zakazuje się kanalizowania i przykrywania wód płynących, za wyjątkiem przejazdów na potrzeby lokalizacji infrastruktury i skomunikowania terenów sąsiednich.

§ 14. Ustala się teren kolejowy, oznaczony na rysunku planu symbolem KK, dla którego:

- 1) ustala się przeznaczenie podstawowe – linia kolejowa, dla której obowiązują zasady zagospodarowania zgodnie z przepisami odrębnymi;
- 2) dopuszcza się przeznaczenie uzupełniające – napowietrzna linia elektroenergetyczna wysokiego napięcia 110 kV oraz inne obiekty infrastruktury technicznej;
- 3) dopuszcza się wysokość obiektów infrastruktury technicznej – maksymalnie 45 m nad powierzchnią terenu.

§ 15. Ustala się teren usług sportowo - rekreacyjnych, oznaczony na rysunku planu symbolem US, dla którego:

- 1) ustala się przeznaczenie podstawowe – usługi sportowo - rekreacyjne;
- 2) dopuszcza się przeznaczenie uzupełniające – zieleń urządzona oraz obiekty infrastruktury technicznej.

§ 16. Ustala się teren usług sportowo – rekreacyjnych i turystycznych, oznaczony na rysunku planu symbolem US/UT, dla którego:

- 1) ustala się przeznaczenie podstawowe – usługi sportowo – rekreacyjne i turystyczne;
- 2) dopuszcza się przeznaczenie uzupełniające – zieleń urządzona oraz obiekty infrastruktury technicznej.

§ 17. Ustala się tereny publicznych dróg zbiorczych oznaczone na rysunku planu symbolami KDZ1, KDZ2, KDZ3, KDZ4 i KDZ5, dla których:

- 1) ustala się przeznaczenie podstawowe – drogi publiczne zbiorcze, dla których obowiązują zasady zagospodarowania zgodnie z przepisami odrębnymi;
- 2) dopuszcza się przeznaczenie uzupełniające – napowietrzna linia elektroenergetyczna wysokiego napięcia 110 kV oraz inne obiekty infrastruktury technicznej;
- 3) ustala się szerokość pasa drogowego zgodnie z liniami rozgraniczającymi oznaczonymi na rysunku planu;
- 4) dopuszcza się wysokość obiektów infrastruktury technicznej – maksymalnie 45 m nad powierzchnią terenu.

§ 18. Ustala się tereny publicznych dróg dojazdowych, oznaczone na rysunku planu symbolami KDD1 i KDD2, dla których:

- 1) ustala się przeznaczenie podstawowe – drogi publiczne dojazdowe, dla których obowiązują zasady zagospodarowania zgodnie z przepisami odrębnymi;
- 2) dopuszcza się przeznaczenie uzupełniające – napowietrzna linia elektroenergetyczna wysokiego napięcia 110 kV oraz inne obiekty infrastruktury technicznej;
- 3) ustala się szerokość pasa drogowego zgodnie z liniami rozgraniczającymi oznaczonymi na rysunku planu;
- 4) dopuszcza się wysokość obiektów infrastruktury technicznej – maksymalnie 45 m nad powierzchnią terenu.

§ 19. Ustala się tereny dróg wewnętrznych, oznaczone na rysunku planu symbolami KDW1, KDW2, KDW3, KDW4 i KDW5, dla których:

- 1) ustala się przeznaczenie podstawowe – drogi wewnętrzne;
- 2) dopuszcza się przeznaczenie uzupełniające – napowietrzna linia elektroenergetyczna wysokiego napięcia 110 kV oraz inne obiekty infrastruktury technicznej;
- 3) ustala się szerokość pasa drogowego zgodnie z liniami rozgraniczającymi oznaczonymi na rysunku planu;
- 4) dopuszcza się wysokość obiektów infrastruktury technicznej – maksymalnie 45 m nad powierzchnią terenu.

Rozdział IV **Ustalenia końcowe**

§ 20. W granicach planu dla 10,6833 ha gruntów rolnych klas RIIIa i RIIIb wydana została zgoda Ministra Rolnictwa i Rozwoju Wsi z dnia 12.06.2015r. (znak: GZ.tr.057-602-76.15) na zmianę przeznaczenia na cele nierolnicze.

§ 21. W granicach planu dla 0,2586 ha gruntów leśnych wydana została zgoda Ministra Środowiska z dnia 14 maja 2015 r. (znak: DLP-II-6501-33/18343/15/JS-KM) na zmianę przeznaczenia na cele nieleśne.

§ 22. Dla ustalenia wysokości jednorazowej opłaty w związku ze zbyciem przez właściciela albo użytkownika wieczystego nieruchomości, której wartość wzrosła w związku z uchwaleniem planu, określa się stawkę w wysokości:

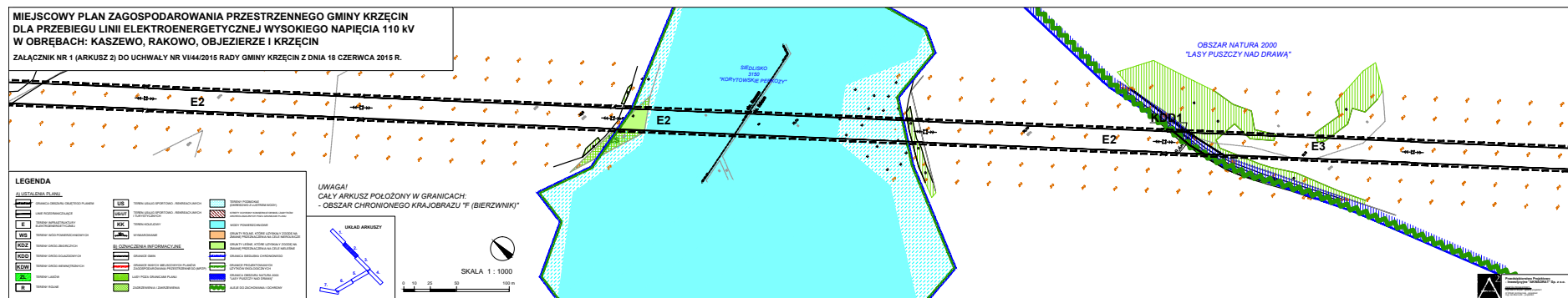
- 1) 1% dla terenów oznaczonych symbolami WS, KK, KDZ, KDD i KDW;
- 2) 30% dla pozostałych terenów.

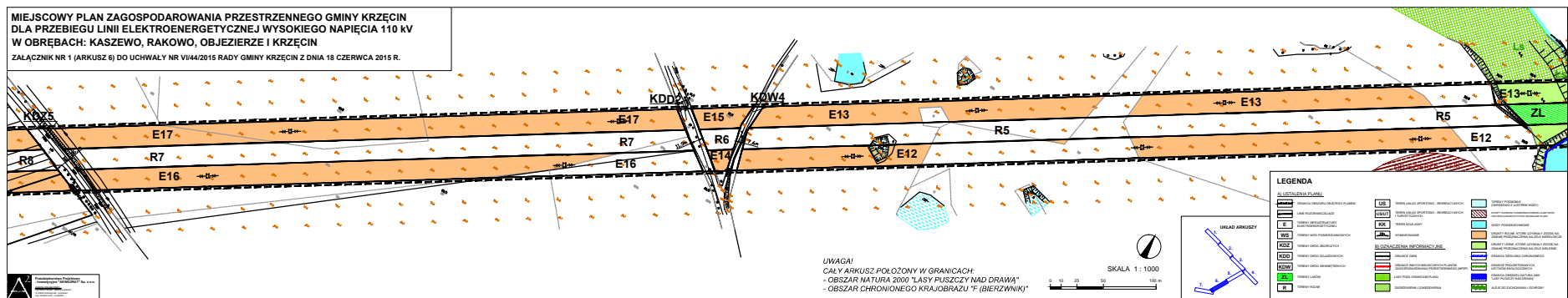
§ 23. Wykonanie uchwały powierza się Wójtowi Gminy Krzęcin.

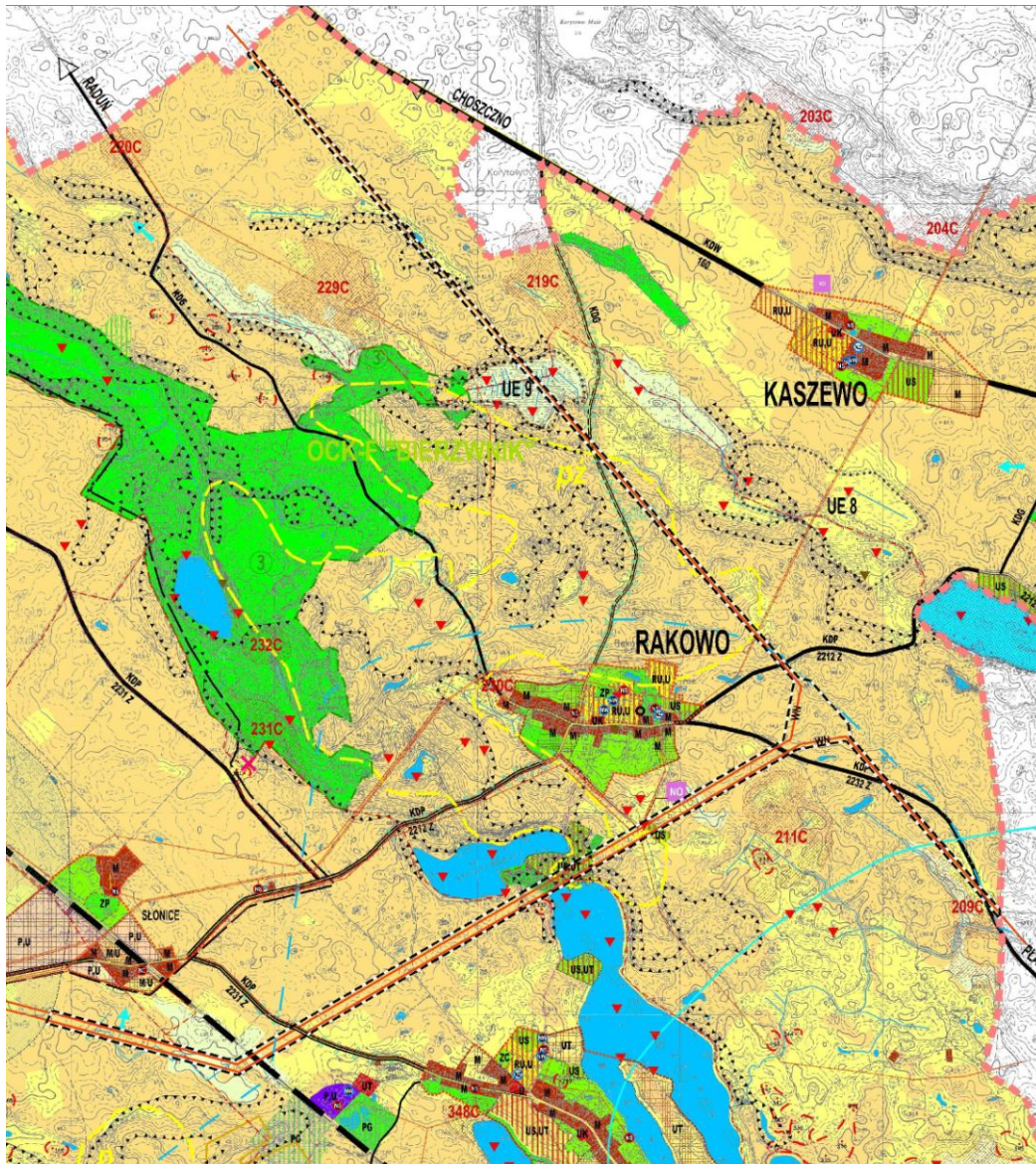
§ 24. Uchwała wchodzi w życie po upływie 14 dni od dnia jej ogłoszenia w Dzienniku Urzędowym Województwa Zachodniopomorskiego.

Przewodniczący Rady Gminy w Krzęcinie

Artur Konopelski





ZAŁĄCZNIK NR 2.**do Uchwały nr VI/44/2015 Rady Gminy Krzęcin z dnia 18.06.2015 r.****Wyrys ze Studium uwarunkowań i kierunków zagospodarowania przestrzennego gminy Krzęcin***(Studium przyjęte uchwałą Nr XVI/117/2008 Rady Gminy Krzęcin z dnia 30 maja 2008 r.)*

GRANICA TERENU OBJĘTEGO MIEJSCOWYM PLANEM
ZAGOSPODAROWANIA PRZESTRZENNEGO

Str. 30

„Przez teren gminy Krzęcin przebiega jedna linia 110 kV kierunek GPZ Dolice – GPZ Krzęcin – GPZ Dobiegniew o długości 12,5 km (na terenie Gminy)”

Str. 42

„Priorytetem w rozwoju gospodarki elektroenergetycznej gminy jest:

- a) zapewnienie dostaw do wszystkich odbiorców, wymaga to:
- rozbudowy istniejącej infrastruktury;
 - zapewnienia pełnego dostępu do sieci producentom i odbiorcom energii;
 - utrzymania właściwych warunków eksploatacji i bezpieczeństwa;

**ZAŁĄCZNIK NR 3.
do Uchwały Nr VI/44/2015 Rady Gminy Krzęcin z dnia 18 czerwca 2015 r.**

Rozstrzygnięcie w sprawie rozpatrzenia uwag wniesionych do projektu miejscowego planu zagospodarowania przestrzennego gminy Krzęcin dla przebiegu linii elektroenergetycznej wysokiego napięcia 110 kV w obrębach Kaszewo, Rakowo, Objezierze i Krzęcin

Na podstawie art. 20 ust. 1 ustawy z dnia 27 marca 2003 r. o planowaniu i zagospodarowaniu przestrzennym (t.j. Dz. U. z 2015 r., poz. 199) Rada Gminy Krzęcin rozstrzyga co następuje:

Wobec braku uwag do wyłożonego do publicznego wglądu projektu miejscowego planu zagospodarowania przestrzennego gminy Krzęcin dla przebiegu linii elektroenergetycznej wysokiego napięcia 110 kV w obrębach Kaszewo, Rakowo, Objezierze i Krzęcin, nie rozstrzyga się o sposobie ich rozpatrzenia.

**ZAŁĄCZNIK NR 4.
do Uchwały Nr VI/44/2015 Rady Gminy Krzęcin z dnia 18 czerwca 2015 r.**

Rozstrzygnięcie o sposobie realizacji inwestycji z zakresu infrastruktury technicznej, które należą do zadań własnych gminy oraz zasadach ich finansowania w ramach miejscowego planu zagospodarowania przestrzennego gminy Krzęcin dla przebiegu linii elektroenergetycznej wysokiego napięcia 110 kV w obrębach Kaszewo, Rakowo, Objezierze i Krzęcin

Na podstawie art. 20 ust. 1 ustawy z dnia 27 marca 2003 r. o planowaniu i zagospodarowaniu przestrzennym (t.j. Dz. U. z 2015 r., poz. 199) Rada Gminy Krzęcin rozstrzyga co następuje:

Na obszarze objętym planem miejscowym nie przewiduje się inwestycji z zakresu infrastruktury technicznej, które należą do zadań własnych gminy.