



DZIENNIK URZĘDOWY

WOJEWÓDZTWA MAZOWIECKIEGO

Warszawa, dnia 13 marca 2015 r.

Poz. 2165

UCHWAŁA NR IV/23/2015 RADY GMINY MIASTKÓW KOŚCIELNY

z dnia 10 lutego 2015 r.

w sprawie miejscowego planu zagospodarowania przestrzennego pod linię elektroenergetyczną 400 kV „Kozienice–Siedlce Ujrzanów” dla części obrębów geodezyjnych: Kruszówka, Zwola, Miastków Kościelny, Ryczyska, Zasiadały w gminie Miastków Kościelny

Na podstawie art. 18 ust. 2 pkt 5, art. 40 ust. 1 i art. 41 ustawy z dnia 8 marca 1990 roku o samorządzie gminnym (tekst jednolity: Dz. U. z 2013 r. poz. 594, ze zm.) oraz art. 20 ust. 1 ustawy z dnia 27 marca 2003 roku o planowaniu i zagospodarowaniu przestrzennym (tekst jednolity: Dz. U. z 2012 roku poz. 647, ze zm.), w związku z Uchwałą Nr XXXIX/214/2013 Rady Gminy Miastków Kościelny z dnia 25 października 2013 r. w sprawie przystąpienia do sporządzenia miejscowego planu zagospodarowania przestrzennego pod linię elektroenergetyczną 400 kV „Kozienice–Siedlce Ujrzanów” dla części obrębów geodezyjnych: Kruszówka, Zwola, Miastków Kościelny, Ryczyska, Zasiadały w gminie Miastków Kościelny, zmienionej Uchwałą Nr XL/219/2013 Rady Gminy Miastków Kościelny z dnia 26 listopada 2013 r. oraz stwierdzając, że plan nie narusza ustaleń Studium uwarunkowań i kierunków zagospodarowania przestrzennego gminy Miastków Kościelny, przyjętego Uchwałą Nr III/12/2014 Rady Gminy Miastków Kościelny z dnia 29 grudnia 2014 r., Rada Gminy Miastków Kościelny uchwala, co następuje:

Rozdział 1. Ustalenia ogólne

§ 1. 1. Uchwala się miejscowy plan zagospodarowania przestrzennego pod linię elektroenergetyczną 400 kV „Kozienice–Siedlce Ujrzanów” dla części obrębów geodezyjnych: Kruszówka, Zwola, Miastków Kościelny, Ryczyska, Zasiadały w gminie Miastków Kościelny, zwany dalej planem.

2. Załącznikami do niniejszej uchwały są:

- 1) rysunki planu, sporządzone w skali 1:1000, stanowiące załączniki nr 1, 2 i 3 do uchwały;
- 2) rozstrzygnięcie o sposobie rozpatrzenia uwag wniesionych do projektu planu, stanowiące załącznik nr 4 do uchwały;
- 3) rozstrzygnięcie o sposobie realizacji, zapisanych w planie, inwestycji z zakresu infrastruktury technicznej, które należą do zadań własnych gminy, oraz zasadach ich finansowania, stanowiące załącznik nr 5 do uchwały.

§ 2. 1. Planem obejmuje się obszar stanowiący część obrębów geodezyjnych: Kruszówka, Zwola, Miastków Kościelny, Ryczyska, Zasiadały w gminie Miastków Kościelny w granicy pasa technologicznego linii elektroenergetycznej 400 kV o szerokości 70 m.

2. Granicę obszaru objętego planem oznaczono na rysunkach planu symbolem graficznym.

§ 3. 1. W planie ustala się:

- 1) przeznaczenie terenów oraz linie rozgraniczające tereny o różnym przeznaczeniu lub różnych zasadach zagospodarowania;
- 2) zasady ochrony i kształtowania ładu przestrzennego;
- 3) zasady ochrony dziedzictwa kulturowego i zabytków;
- 4) zasady kształtowania zabudowy oraz wskaźniki zagospodarowania terenu;
- 5) granice i sposoby zagospodarowania terenów lub obiektów podlegających ochronie, ustalonych na podstawie przepisów odrębnych;
- 6) szczegółowe zasady i warunki scalania i podziału nieruchomości objętych planem miejscowym;
- 7) szczególne warunki zagospodarowania terenów oraz ograniczenia w ich użytkowaniu, w tym zakaz zabudowy;
- 8) zasady modernizacji, rozbudowy i budowy systemów komunikacji i infrastruktury technicznej;
- 9) stawki procentowe, na podstawie których ustala się opłatę, o której mowa w art. 36 ust. 4 ustawy z dnia 27 marca 2003 r. o planowaniu i zagospodarowaniu przestrzennym;
- 10) granice terenów rozmieszczenia inwestycji celu publicznego o znaczeniu lokalnym;
- 11) granice terenu inwestycji celu publicznego o znaczeniu ponadlokalnym, umieszczonych w planie zagospodarowania przestrzennego województwa.

2. Plan nie zawiera, ze względu na brak występowania, pozostałych zagadnień określonych w art. 15 ust. 2 i 3 ustawy z dnia 27 marca 2003 r. o planowaniu i zagospodarowaniu przestrzennym.

§ 4. 1. Ilekroć w uchwale jest mowa o:

- 1) linii elektroenergetycznej 400 kV – należy przez to rozumieć dwutorową napowietrzną linię elektroenergetyczną 400 kV relacji „Kozienice–Siedlce Ujrzanów”;
- 2) pasie technologicznym linii elektroenergetycznej 400 kV – należy przez to rozumieć obszar o szerokości 70 m niezbędny do posadowienia i prawidłowej eksploatacji i konserwacji linii elektroenergetycznej 400 kV.

2. Pojęcia niewymienione w ust. 1 należy rozumieć zgodnie z definicjami zawartymi w przepisach odrębnych regulujących dziedzinę, w kontekście której te pojęcia występują, a w przypadku braku tych definicji zgodnie z powszechnie przyjętym znaczeniem tych pojęć.

§ 5. 1. Następujące oznaczenia graficzne na rysunkach planu są obowiązującymi ustaleniami planu:

- 1) granica obszaru objętego planem;
- 2) granica pomiędzy obszarem objętym planem stanowiącym załącznik nr 2, a obszarem objętym planem stanowiącym załącznik nr 3;
- 3) linia rozgraniczająca tereny o różnym przeznaczeniu lub różnych zasadach zagospodarowania;
- 4) przeznaczenie terenów o różnych zasadach zagospodarowania wyznaczonych liniami rozgraniczającymi i oznaczonych symbolami liczbowo-literowymi, w tym:
 - a) E – tereny infrastruktury elektroenergetycznej,
 - b) WS – teren wód powierzchniowych;
 - c) WSr – teren urządzeń melioracyjnych;
 - d) KDZ – tereny dróg publicznych klasy zbiorczej;
 - e) KDL – tereny dróg publicznych klasy lokalnej;
 - f) KDD – tereny dróg publicznych klasy dojazdowej;
 - g) KDW – tereny dróg wewnętrznych;
- 5) strefa ochrony konserwatorskiej zabytku archeologicznego;
- 6) pas technologiczny linii elektroenergetycznej 400 kV;

7) zwymiarowane odległości mierzone w metrach;

2. Oznaczenia graficzne występujące na rysunkach planu, niewymienione w ust. 1, w tym wynikające z przepisów odrębnych, mają wyłącznie charakter informacyjny.

Rozdział 2.

Ustalenia dla całego obszaru objętego planem

§ 6. Zasady ochrony i kształtowania ładu przestrzennego zostały zawarte w poniższych ustaleniach planu.

§ 7. W zakresie zasad kształtowania zabudowy oraz wskaźników zagospodarowania terenu ustala się:

- 1) maksymalną wysokość obiektów budowlanych związanych z infrastrukturą techniczną do 100 m,
- 2) lokalizację obiektów o wysokości równej lub większej od 50 m. n. p. t. zgodnie z przepisami odrębnymi w zakresie zgłaszania i oznakowania przeszkód lotniczych;

§ 8. W zakresie sposobu zagospodarowania terenów lub obiektów podlegających ochronie, ustalonych na podstawie przepisów odrębnych wskazuje się położenie części obszaru objętego planem w zasięgu obszaru szczególnego zagrożenia powodzią o prawdopodobieństwie 1%, dla którego obowiązują przepisy odrębne.

§ 9. W zakresie zasad i warunków scalania i podziału nieruchomości ustala się:

- 1) minimalna powierzchnia działek i minimalne szerokości frontów zgodnie z ustaleniami szczegółowymi dla poszczególnych terenów;
- 2) kąt położenia granic działek w stosunku do przyległego pasa drogowego 90° z tolerancją do 30°.

§ 10. W zakresie szczególnych warunków zagospodarowania terenów oraz ograniczeń w ich użytkowaniu ustala się:

- 1) w pasie technologicznym linii elektroenergetycznej 400 kV:
 - a) zakaz lokalizacji budynków,
 - b) zakaz tworzenia hałd, nasypów,
 - c) wysokość drzew i krzewów do 4,0 m,
 - d) zakaz lokalizacji elektrowni wiatrowych,
 - e) dopuszczenie utrzymania istniejących urządzeń wodnych;
- 2) zakaz lokalizacji zakładów o zwiększonym lub dużym ryzyku wystąpienia poważnych awarii.

§ 11. W zakresie zasad modernizacji, rozbudowy i budowy systemów komunikacji ustala się:

- 1) układ komunikacyjny, który tworzą istniejące drogi:
 - a) droga zbiorcza, oznaczona na rysunku planu symbolem 1KDZ,
 - b) drogi lokalne, oznaczone na rysunku planu symbolami 1KDL, 2KDL;
 - c) droga dojazdowa, oznaczone na rysunku planu symbolem 1KDD;
 - d) drogi wewnętrzne, oznaczone na rysunkach planu symbolami 1KDW, 2KDW, 3KDW, 4KDW;
- 2) dopuszczenie utrzymania istniejących i możliwość wyznaczania nowych dróg wewnętrznych.

§ 12. W zakresie zasad modernizacji, rozbudowy i budowy systemów infrastruktury technicznej ustala się:

- 1) dopuszczenie budowy nowych oraz utrzymanie, przebudowę i rozbudowę istniejących urządzeń infrastruktury technicznej w sposób niekolidujący z linią elektroenergetyczną 400 kV;
- 2) przebudowę urządzeń infrastruktury technicznej kolidujących z linią elektroenergetyczną 400 kV;
- 3) w zakresie zaopatrzenia w wodę: rozbudowa istniejących i budowa nowych odcinków sieci wodociągowej o średnicy nie mniejszej niż 80 mm, zgodnie z przepisami odrębnymi;
- 4) w zakresie odprowadzania ścieków bytowych:

- a) budowa nowych odcinków sieci: kanalizacji grawitacyjnej o średnicy kanałów ściekowych nie mniejszej niż 160 mm, kanalizacji ciśnieniowej o średnicy kanałów nie mniejszej niż 50 mm, zgodnie z przepisami odrębnymi,
 - b) dopuszczenie stosowania zbiorników bezodpływowych na nieczystości ciekłe i przydomowych oczyszczalni ścieków do czasu realizacji sieci kanalizacyjnej;
- 5) odprowadzanie wód opadowych i roztopowych zgodnie z przepisami odrębnymi;
- 6) w zakresie zaopatrzenia w gaz: budowa nowych odcinków sieci gazowej o średnicy nie mniejszej niż 32 mm, zgodnie z przepisami odrębnymi;
- 7) w zakresie zaopatrzenia w energię elektryczną:
- a) zasilanie w oparciu o istniejące i projektowane stacje transformatorowe,
 - b) dopuszczenie przebudowy istniejącej sieci elektroenergetycznej niskiego i średniego napięcia z linii napowietrznych na kablowe;
- 8) w zakresie melioracji:
- a) dopuszczenie przebudowy urządzeń melioracji szczegółowych, w tym przykrycia rowów;
 - b) dopuszczenie wykorzystania urządzeń melioracji szczegółowych jako odbiorników wód opadowych;
 - c) dopuszczenie lokalizacji nowych urządzeń melioracji wodnych szczegółowych, zgodnie z przepisami odrębnymi.

§ 13. Ustala się granice terenów rozmieszczenia inwestycji celu publicznego o znaczeniu ponadlokalnym:

- 1) tożsame z liniami rozgraniczającymi terenów oznaczonych na rysunku planu symbolami 1KDZ, 1KDL, związane z realizacją inwestycji celu publicznego w zakresie budowy i utrzymania dróg;
- 2) tożsame z granicą obszaru objętego planem, związane z realizacją inwestycji celu publicznego w zakresie budowy i utrzymania urządzeń służących do przesyłania energii elektrycznej.

§ 14. Ustala się granice terenów rozmieszczenia inwestycji celu publicznego o znaczeniu lokalnym tożsame z liniami rozgraniczającymi terenów oznaczonych na rysunku planu symbolami 2KDL, 1KDD.

§ 15. Ustala się stawkę procentową, na podstawie której ustala się opłatę od wzrostu wartości nieruchomości 1% dla wszystkich terenów w granicach obszaru objętego planem.

Rozdział 3. Ustalenia szczegółowe

§ 16. Dla terenów infrastruktury elektroenergetycznej, oznaczonych na rysunkach planu symbolami 1E, 2E, 3E, 4E, 5E, 6E, 7E, 8E, 9E, 10E, 11E ustala się:

- 1) przeznaczenie: obiekty i urządzenia infrastruktury elektroenergetycznej – linia elektroenergetyczna;
- 2) dopuszczenie rolniczego wykorzystanie terenu z zastrzeżeniem §10;
- 3) dopuszczenie lokalizacji obiektów związanych z gospodarką leśną z zastrzeżeniem §10;
- 4) dopuszczenie lokalizacji urządzeń melioracji szczegółowych;
- 5) dla istniejącego budynku w terenie 2E – zakaz rozbudowy i nadbudowy oraz zakaz lokalizacji pomieszczeń przeznaczonych na pobyt ludzi;
- 6) dla terenów oznaczonych symbolem 5E, 6E obowiązują przepisy odrębne dotyczące zagospodarowania obszarów szczególnego zagrożenia powodzią;
- 7) w zakresie ochrony dziedzictwa kulturowego i zabytków:
 - a) strefę ochrony konserwatorskiej zabytku archeologicznego w granicach zgodnych z oznaczeniem na rysunku planu dla stanowiska archeologicznego nr 64-74/9/19 zlokalizowanego w liniach rozgraniczających terenu 4E,
 - b) w granicach strefy, o której mowa w lit. a obowiązują przepisy odrębne z zakresu ochrony zabytków i opieki nad zabytkami;

- 8) minimalny udział powierzchni biologicznie czynnej – 80% powierzchni działki budowlanej;
- 9) w zakresie warunków scalania i podziału nieruchomości:
 - a) powierzchnię działki nie mniejszą niż 400 m²,
 - b) szerokość frontu działki nie mniejszą niż 10 m;
- 10) obsługę komunikacyjną:
 - a) terenu oznaczonego symbolem 1E poprzez utrzymanie istniejącej obsługi komunikacyjnej;
 - b) terenu oznaczonego symbolem 2E z drogi oznaczonej na rysunku planu symbolem 1KDW oraz poprzez utrzymanie istniejącej obsługi komunikacyjnej;
 - c) terenu oznaczonego symbolem 3E z drogi oznaczonej na rysunku planu symbolem 1KDW oraz poprzez utrzymanie istniejącej obsługi komunikacyjnej;
 - d) terenu oznaczonego symbolem 4E z drogi oznaczonej na rysunku planu symbolem 1KDZ oraz poprzez utrzymanie istniejącej obsługi komunikacyjnej;
 - e) terenu oznaczonego symbolem 5E z drogi oznaczonej na rysunku planu symbolem 1KDZ oraz poprzez utrzymanie istniejącej obsługi komunikacyjnej;
 - f) terenu oznaczonego symbolem 6E z dróg oznaczonych na rysunku planu symbolami 1KDD, 2KDW oraz poprzez utrzymanie istniejącej obsługi komunikacyjnej;
 - g) terenu oznaczonego symbolem 7E z dróg oznaczonych na rysunku planu symbolami 1KDD, 2KDW;
 - h) terenu oznaczonego symbolem 8E z dróg oznaczonych na rysunku planu symbolami 1KDD, 3KDW oraz poprzez utrzymanie istniejącej obsługi komunikacyjnej;
 - i) terenu oznaczonego symbolem 9E z dróg oznaczonych na rysunku planu symbolami 3KDW, 4KDW oraz poprzez utrzymanie istniejącej obsługi komunikacyjnej;
 - j) terenu oznaczonego symbolem 10E z dróg oznaczonych na rysunku planu symbolami 1KDL, 4KDW oraz poprzez utrzymanie istniejącej obsługi komunikacyjnej;
 - k) terenu oznaczonego symbolem 11E z dróg oznaczonych na rysunku planu symbolami 1KDL, 2KDL oraz poprzez utrzymanie istniejącej obsługi komunikacyjnej.

§ 17. Dla terenu wód powierzchniowych, oznaczonego na rysunku planu symbolem 1WS, ustala się:

- 1) przeznaczenie: wody powierzchniowe - rzeka;
- 2) dopuszczenie lokalizowania urządzeń wodnych, mostów i przepustów;
- 3) dopuszczenie lokalizacji urządzeń infrastruktury technicznej, w tym urządzeń linii elektroenergetycznej 400 kV.

§ 18. Dla terenu urządzeń melioracyjnych, oznaczonego na rysunku planu symbolem 1WSr, ustala się:

- 1) przeznaczenie: urządzenia melioracyjne - rów;
- 2) dopuszczenie lokalizowania urządzeń wodnych, mostów i przepustów;
- 3) dopuszczenie lokalizacji urządzeń infrastruktury technicznej, w tym urządzeń linii elektroenergetycznej 400 kV.

§ 19. Dla terenu drogi publicznej klasy zbiorczej, oznaczonego na rysunku planu symbolem 1KDZ, ustala się:

- 1) przeznaczenie: droga klasy zbiorczej;
- 2) w zakresie zagospodarowania terenu:
 - a) szerokość w liniach rozgraniczających zgodnie z rysunkiem planu,
 - b) powierzchnia biologicznie czynna minimum 5%,
- 3) dopuszczenie lokalizacji urządzeń infrastruktury technicznej, w tym urządzeń linii elektroenergetycznej 400 kV.

§ 20. Dla terenów dróg publicznych klasy lokalnej, oznaczonych na rysunkach planu symbolami 1KDL, 2KDL, ustala się:

- 1) przeznaczenie: droga klasy lokalnej;
- 2) w zakresie zagospodarowania terenu:
 - a) szerokość w liniach rozgraniczających zgodnie z rysunkiem planu,
 - b) powierzchnia biologicznie czynna minimum 5%,
- 3) dopuszczenie lokalizacji urządzeń infrastruktury technicznej, w tym urządzeń linii elektroenergetycznej 400 kV.

§ 21. Dla terenu drogi publicznej klasy dojazdowej, oznaczonego na rysunku planu symbolem 1KDD, ustala się:

- 1) przeznaczenie: droga klasy dojazdowej;
- 2) w zakresie zagospodarowania terenu:
 - a) szerokość w liniach rozgraniczających zgodnie z rysunkiem planu,
 - b) powierzchnia biologicznie czynna minimum 5%,
- 3) dopuszczenie lokalizacji urządzeń infrastruktury technicznej, w tym urządzeń linii elektroenergetycznej 400 kV.

§ 22. Dla terenów dróg wewnętrznych, oznaczonych na rysunkach planu symbolami 1KDW, 2KDW, 3KDW, 4KDW, ustala się:

- 1) przeznaczenie: droga wewnętrzna;
- 2) w zakresie zagospodarowania terenu: szerokość w liniach rozgraniczających zgodnie z rysunkiem planu;
- 3) dopuszczenie lokalizacji urządzeń infrastruktury technicznej, w tym urządzeń linii elektroenergetycznej 400 kV.

Rozdział 4. Ustalenia końcowe

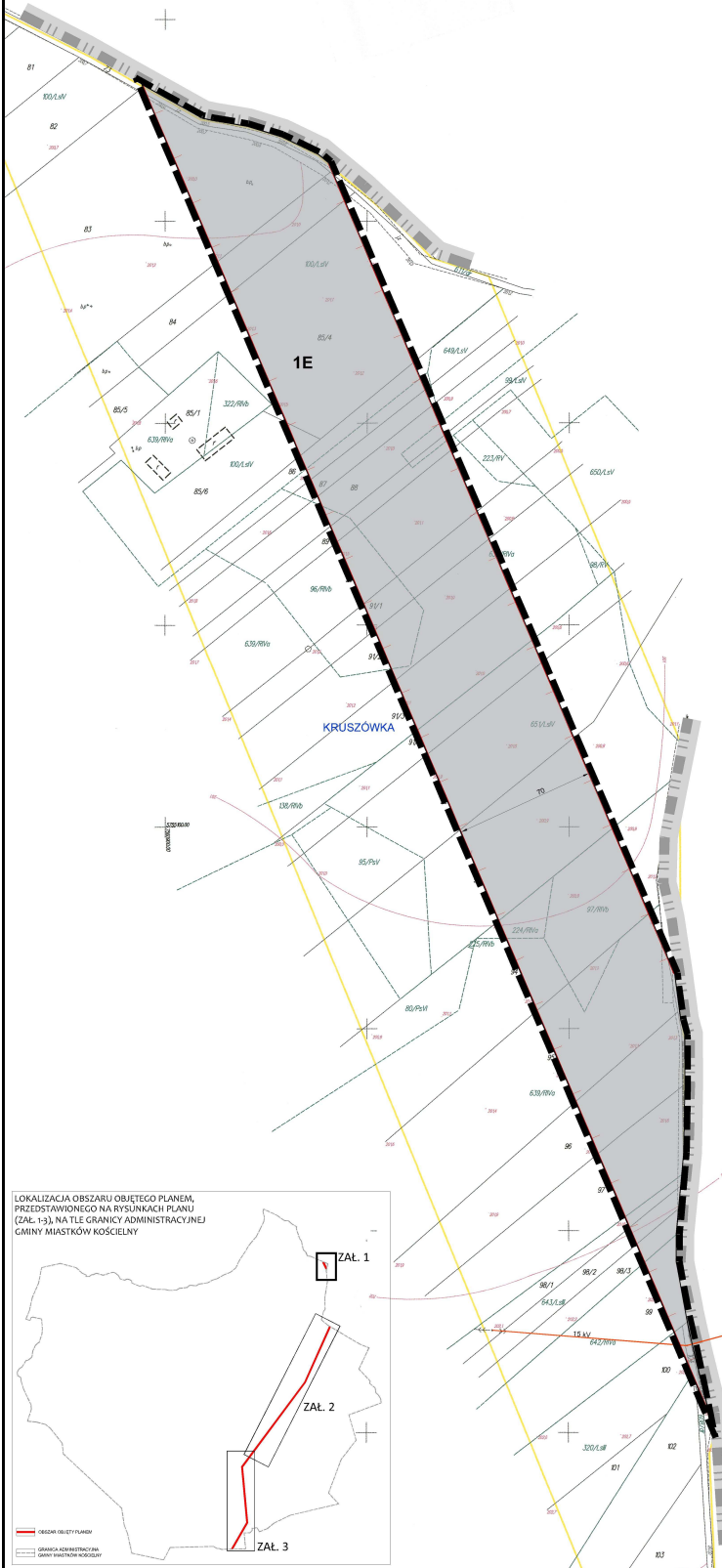
§ 23. Wykonanie uchwały powierza się Wójtowi Gminy Miastków Kościelny.

§ 24. Uchwała wchodzi w życie po upływie 14 dni od dnia jej ogłoszenia w Dzienniku Urzędowym Województwa Mazowieckiego.

Przewodniczący Rady

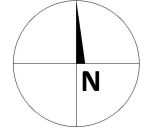
Marcin Zając

MIEJSCOWY PLAN ZAGOSPODAROWANIA PRZESTRZENNEGO POD LINIĘ ELEKTROENERGETYCZNĄ 400 KV „KOZIENICE - SIEDLCE UJRZANÓW” DLA CZĘŚCI OBRĘBÓW GEODEZYJNYCH: KRUSZÓWKA, ZWOLA, MIASTKÓW KOŚCIELNY, RYCZYSKA, ZASIADAŁY W GMINIE MIASTKÓW KOŚCIELNY



RYSUNEK PLANU - załącznik nr 1

DO UCHWAŁY NR IV/23/2015
 RADY GMINY MIASTKÓW KOŚCIELNY
 Z DNIA 10 LUTEGO 2015 R.



SKALA 1:1000

OBOWIĄZUJĄCE USTALENIA PLANU

OZNACZENIA LINIOWE

- GRANICA OBSZARU OBJĘTEGO PLANEM
- LINIA ROZGRANICZAJĄCA TERENY O RÓŻNYM PRZEZNACZENIU LUB RÓŻNYCH ZASADACH ZAGOSPODAROWANIA

PRZEZNACZENIA TERENÓW

- E TEREN INFRASTRUKTURY ELEKTROENERGETYCZNEJ

POZOSTAŁE OZNACZENIA

- PAS TECHNOLOGICZNY LINII ELEKTROENERGETYCZNEJ 400 KV
- ZWYMAROWANE ODLEGŁOŚCI MIERZONE W METRACH

ELEMENTY INFORMACYJNE PLANU

INFRASTRUKTURA TECHNICZNA

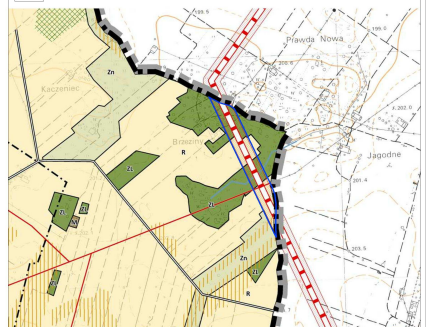
- ISTNIEJĄCE NAPONOWITRZNE LINIE ELEKTROENERGETYCZNE ŚREDNIEGO NAPIĘCIA 15 KV

POZOSTAŁE OZNACZENIA

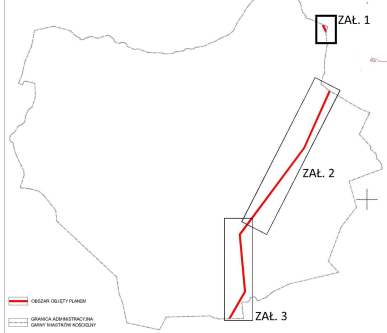
- GRANICE I NAZWY OBRĘBÓW GEODEZYJNYCH
- GRANICA ADMINISTRACYJNA GMINY MIASTKÓW KOŚCIELNY
- GRANICA ADMINISTRACYJNA WOJEWÓDZTWA MAZOWIECKIEGO I LUBELSKIEGO

WYRYS w skali 1:10 000 ZE STUDIUM UWARUNKOWAŃ I KIERUNKÓW ZAGOSPODAROWANIA PRZESTRZENNEGO GMINY MIASTKÓW KOŚCIELNY, PRZYJĘTEGO UCHWAŁĄ NR III/12/2014 RADY GMINY MIASTKÓW KOŚCIELNY Z DNIA 29 GRUDNIA 2014 R.

GRANICA OBSZARU OBJĘTEGO PLANEM (OBSZAR NA ZAŁĄCZNIKU NR 1)



LOKALIZACJA OBSZARU OBJĘTEGO PLANEM, PRZEDSTAWIENIEGO NA RYSUNKACH PLANU (ZAŁ. 1-3), NA TŁE GRANICY ADMINISTRACYJNEJ GMINY MIASTKÓW KOŚCIELNY



MIEJSCOWY PLAN ZAGOSPODAROWANIA PRZESTRZENNEGO POD LINIĘ ELEKTROENERGETYCZNĄ 400 KV „KOZIENICE - SIEDLCE UJRZANÓW” DLA CZĘŚCI OBRĘBÓW GEODEZYJNYCH: KRUSZÓWKA, ZWOLA, MIASTKÓW KOŚCIELNY, RYCZYSKA, ZASIADAŁY W GMINIE MIASTKÓW KOŚCIELNY

RYSUNEK PLANU

BUDPLAN SP. s.o.o.
 ul. Sikorskiego 26B/10
 14-200 Warszawa
 tel. 22 870 41 62

główny projektant: mgr inż. Jacek Borek
 zagospodarowanie przestrzenne: mgr inż. Natalia Pirek
 inżynierowie projektanci: mgr inż. Magdalena Kopka
 inż. Tomasz Jędralik
 kierownik: inż. Monika Nowakowska

załącznik nr 1
 DO UCHWAŁY NR IV/23/2015
 RADY GMINY
 MIASTKÓW KOŚCIELNY
 Z DNIA 10 LUTEGO 2015 R.

luty 2015
 SKALA 1:1000

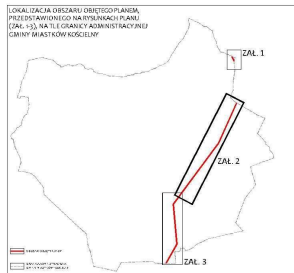


**MIEJSKOWY PLAN ZAGOSPODAROWANIA PRZESTRZENNEGO
 POD LINIĘ ELEKTROENERGETYCZNĄ 400 KV „KOZIENICE - SIEDLCE UJRZANÓW”
 DLA CZĘŚCI OBRĘBÓW GEODEZYJNYCH: KRUSZÓWKA, ZWOLA,
 MIASTKÓW KOŚCIELNY, RYCZYSKA, ZASIADAŁY W GMINIE MIASTKÓW KOŚCIELNY**

RYSUNEK PLANU - załącznik nr 2

DO UCHWAŁY NR IV/23/2015
 RADY GMINY MIASTKÓW KOŚCIELNY
 Z DNIA 10 LUTEGO 2015 R.

SKALA 1:1000



OBOWIĄZUJĄCE USTALENIA PLANU

OZNACZENIA LINIOWE

- GRANICA OBSZARU OBRĘBÓW PLANU
- GRANICA ADMINISTRACYJNA OBRĘBÓW PLANU I PLANU BRANŻOWYCH (ZAKŁADNIK) A OBRĘBÓW PLANU I PLANU BRANŻOWYCH (ZAKŁADNIK)
- LINIA BRANŻOWA (KANAŁY, KORYTO, KORYTO) LUB INNE WYKAZANE W PLANIE BRANŻOWYM

PRZEZNACZENIA TERENÓW

- TEREN INFRASTRUKTURY ELEKTROENERGETYCZNEJ
- TERENY URZĄDZEŃ MELIORACYJNYCH
- TERENY SPÓŁY PUBLICZNYCH WYBÓRZEJ
- TERENY CIROD, ROZBIENIENIOWYCH

POZOSTALE OZNACZENIA

- STRONA DOPRZYTOKOWA (KORYTO) DOPRZYTOKOWA
- PASEK TECHNOLOGICZNY LINII ELEKTROENERGETYCZNEJ 400KV
- ZIMNOKANAL DOŁUGODŁOŻNY W WIERZACH

ELEMENTY INFORMACYJNE PLANU

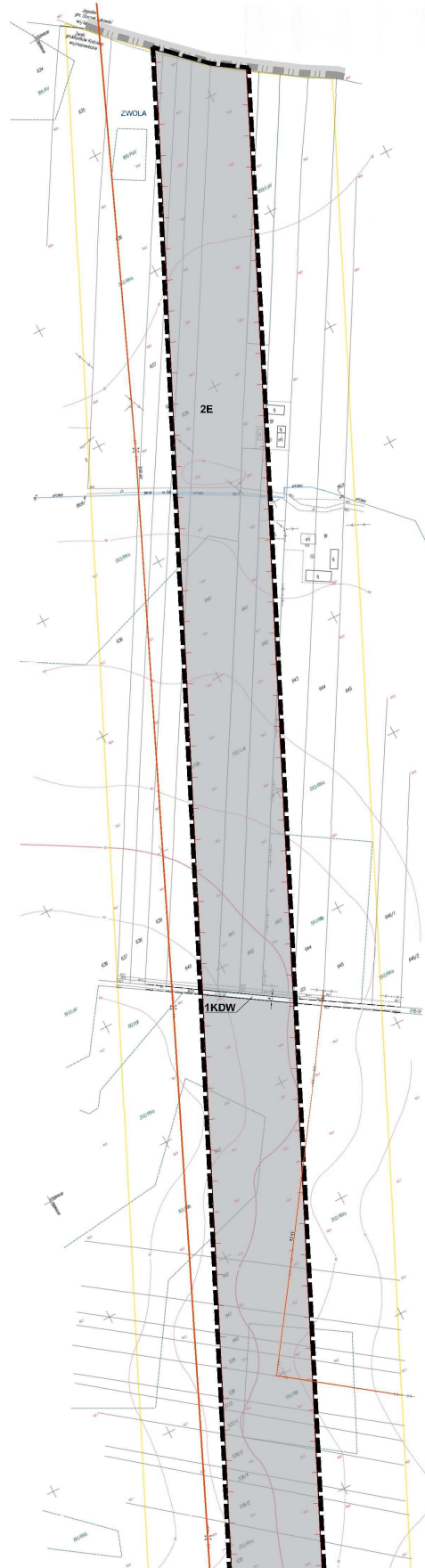
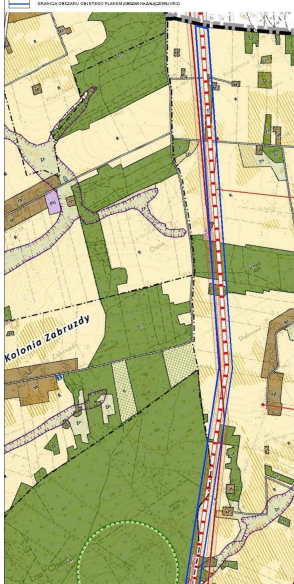
INFRASTRUKTURA TECHNICZNA

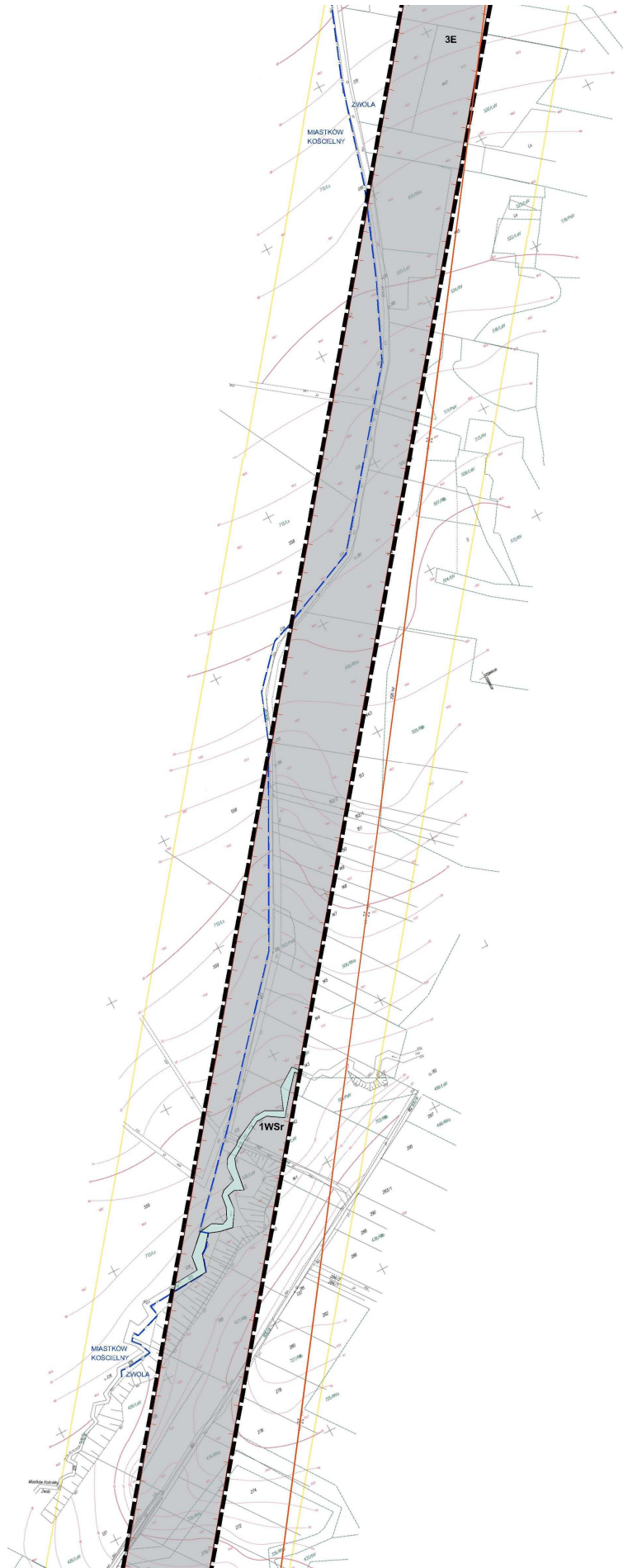
- LINIE ELEKTROENERGETYCZNE (WYSOKONAPRĘŻOWE)
- LINIE ELEKTROENERGETYCZNE (NISKONAPRĘŻOWE)
- LINIE ELEKTROENERGETYCZNE (NISKONAPRĘŻOWE) W WIERZACH
- LINIE WODOWODNE
- LINIE GAZOWE

POZOSTALE OZNACZENIA

- DROGI POD GRANICĄ OBRĘBÓW PLANU
- GRANICE I NADZORY GEODEZYJNYCH
- GRANICE ADMINISTRACYJNE OBRĘBÓW PLANU
- GRANICE ADMINISTRACYJNE W OBLASCIACH WYKAZANYCH W PLANIE
- OBLASCI WYKAZANE W PLANIE

WYKRES W SKALIE 1:1000 Z STUDIUM LUBRANIKOWAŃ I KIERUNKÓW ZAGOSPODAROWANIA PRZESTRZENNEGO GMINY MIASTKÓW KOŚCIELNY, PROJEKTUJĄCY: UCHWAŁA NR IV/23/2015 RADY GMINY MIASTKÓW KOŚCIELNY Z DNIA 10 LUTEGO 2015 R.





Załącznik Nr 4
do Uchwały Nr IV/23/2015
Rady Gminy Miastków Kościelny
z dnia 10 lutego 2015 r.

Rozstrzygnięcie o sposobie rozpatrzenia uwag wniesionych do projektu miejscowego planu zagospodarowania przestrzennego pod linię elektroenergetyczną 400 kV „Kozienice–Siedlce Ujrzanów” dla części obrębów geodezyjnych: Kruszówka, Zwola, Miastków Kościelny, Ryczyska, Zasiadały w gminie Miastków Kościelny

Projekt miejscowego planu zagospodarowania przestrzennego pod linię elektroenergetyczną 400 kV „Kozienice–Siedlce Ujrzanów” dla części obrębów geodezyjnych: Kruszówka, Zwola, Miastków Kościelny, Ryczyska, Zasiadały w gminie Miastków Kościelny wraz z prognozą oddziaływania na środowisko został wyłożony do publicznego wglądu w dniach od 25 września 2014 r. do 17 października 2014 r., uwagi można było wносить do dnia 3 listopada 2014 r.

Podczas wyłożenia projektu ww. planu miejscowego do publicznego wglądu oraz w wyznaczonym terminie na wniesienie uwag, zgodnie z art. 17 pkt 11 ustawy z dnia 27 marca 2003 r. o planowaniu i zagospodarowaniu przestrzennym (Dz. U. z 2012 r. poz. 647 ze zm.), do Wójta Gminy Miastków Kościelny nie wpłynęła żadna uwaga.

Załącznik Nr 5
do Uchwały Nr IV/23/2015
Rady Gminy Miastków Kościelny
z dnia 10 lutego 2015 r.

Rozstrzygnięcie o sposobie realizacji, zapisanych w miejscowym planie zagospodarowania przestrzennego pod linię elektroenergetyczną 400 kV „Kozienice–Siedlce Ujrzanów” dla części obrębów geodezyjnych: Kruszówka, Zwola, Miastków Kościelny, Ryczyska, Zasiadały w gminie Miastków Kościelny, inwestycji z zakresu infrastruktury technicznej, które należą do zadań własnych gminy, oraz zasadach ich finansowania

Rozstrzygnięcie o sposobie realizacji, zapisanych w planie miejscowym, inwestycji z zakresu infrastruktury technicznej sporządzono po analizie przepisów obowiązujących w zakresie budżetu gmin i finansów publicznych, jak i wykonanych na potrzeby planu miejscowego materiałów planistycznych, a w szczególności prognozy skutków finansowych uchwalenia miejscowego planu zagospodarowania przestrzennego pod linię elektroenergetyczną 400 kV „Kozienice–Siedlce Ujrzanów” dla części obrębów geodezyjnych: Kruszówka, Zwola, Miastków Kościelny, Ryczyska, Zasiadały w gminie Miastków Kościelny.

Miejscowy plan zagospodarowania przestrzennego pod linię elektroenergetyczną 400 kV „Kozienice–Siedlce Ujrzanów” dla części obrębów geodezyjnych: Kruszówka, Zwola, Miastków Kościelny, Ryczyska, Zasiadały w gminie Miastków Kościelny nie wprowadza żadnych nowych inwestycji z zakresu infrastruktury technicznej, które należą do zadań własnych gminy (nie przewiduje realizacji nowych dróg ani sieci infrastruktury technicznej). W związku z powyższym nie ma potrzeby ustalania pochodzenia środków finansowych na te cele oraz zasad ich finansowania.