



DZIENNIK URZĘDOWY

WOJEWÓDZTWA ŁÓDZKIEGO

Łódź, dnia 8 października 2014 r.

Poz. 3528

UCHWAŁA NR XL/55/2014 RADY GMINY WIELGOMŁYNY

z dnia 4 września 2014 r.

w sprawie uchwalenia miejscowego planu zagospodarowania przestrzennego dla obszaru położonego w obrębie geodezyjnym Sokola Góra

Na podstawie 18 ust. 2 pkt 5 ustawy z dnia 8 marca 1990 r. o samorządzie gminnym (Dz. U. z 2013 r. poz. 594, z 2013 r. poz. 645, 1318) oraz art. 20 ust. 1 ustawy z dnia 27 marca 2003 r. o planowaniu i zagospodarowaniu przestrzennym (Dz. U. z 2012 r. poz. 647, 951, 1445, z 2013 r. poz. 21, 405, 1238, 1446), w związku z uchwałą nr XXIII/10/2013 Rady Gminy Wielgomłyny z dnia 15 stycznia 2013 r., w sprawie przystąpienia do sporządzenia miejscowego planu zagospodarowania przestrzennego dla obszaru położonego w obrębie geodezyjnym Sokola Góra, stwierdzając brak naruszenia ustaleń studium uwarunkowań i kierunków zagospodarowania przestrzennego gminy Wielgomłyny, Rada Gminy Wielgomłyny uchwala, co następuje:

Rozdział 1 Przepisy ogólne

§ 1. 1. Uchwala się miejscowy plan zagospodarowania przestrzennego dla obszaru położonego w obrębie geodezyjnym Sokola Góra, zwany dalej planem.

2. Granicę obszaru objętego planem określono na opracowaniu graficznym sporządzonym w skali 1:1000, zwanym dalej rysunkiem planu.

3. Integralnymi częściami niniejszej uchwały są:

- 1) rysunek planu stanowiący załącznik nr 1;
- 2) rozstrzygnięcie dotyczące sposobu rozpatrywania uwag zgłoszonych do projektu planu stanowiące załącznik nr 2;
- 3) rozstrzygnięcie dotyczące sposobu realizacji inwestycji z zakresu infrastruktury technicznej, które należą do zadań własnych gminy oraz zasad ich finansowania stanowiące załącznik nr 3.

§ 2. Ilekroć w dalszych przepisach niniejszej uchwały jest mowa o:

- 1) linii rozgraniczającej – należy przez to rozumieć oznaczoną na rysunku planu linię ciągłą, dzielącą obszar objęty planem na części o różnym przeznaczeniu lub różnych zasadach zagospodarowania;
- 2) terenie – należy przez to rozumieć teren o określonym rodzaju przeznaczenia i zasadach zagospodarowania, wyznaczony na rysunku planu liniami rozgraniczającymi oraz oznaczony symbolem literowym określającym przeznaczenie terenu;
- 3) przepisach odrębnych – należy przez to rozumieć przepisy ustaw wraz z aktami wykonawczymi.

§ 3. W planie ustala się:

- 1) przeznaczenie terenów oraz przebieg linii rozgraniczających tereny o różnym przeznaczeniu lub różnych zasadach zagospodarowania;
- 2) zasady ochrony i kształtowania ładu przestrzennego;
- 3) zasady ochrony środowiska, przyrody i krajobrazu kulturowego;
- 4) szczegółowe zasady i warunki scalania i podziału nieruchomości objętych planem miejscowym;
- 5) szczególne warunki zagospodarowania terenów oraz ograniczenia w ich użytkowaniu, w tym zakaz zabudowy;
- 6) zasady modernizacji, rozbudowy i budowy systemów infrastruktury technicznej;
- 7) zasady modernizacji, rozbudowy i budowy systemów komunikacji;
- 8) stawkę procentową, na podstawie których ustala się opłatę z tytułu wzrostu wartości nieruchomości.

§ 4. W planie nie ustala się:

- 1) zasad ochrony dziedzictwa kulturowego i zabytków oraz dóbr kultury współczesnej;
- 2) zasad ochrony i kształtowania ładu przestrzennego;
- 3) wymagań wynikających z potrzeb kształtowania przestrzeni publicznych;
- 4) parametrów i wskaźników kształtowania zabudowy oraz zagospodarowania terenu;
- 5) granic i sposobów zagospodarowania terenów lub obiektów podlegających ochronie na podstawie przepisów odrębnych, w tym terenów górniczych, a także obszarów szczególnego zagrożenia powodzią oraz obszarów osuwania się mas ziemnych;
- 6) sposobu i terminu tymczasowego zagospodarowania, urządzania i użytkowania terenów;
- 7) szczegółowych zasad i warunków scalania i podziału nieruchomości.

§ 5. Oznaczenia graficzne na rysunku planu stanowiące ustalenia planu:

- 1) granica obszaru objętego planem;
- 2) linia rozgraniczająca tereny o różnym przeznaczeniu lub różnych zasadach zagospodarowania;
- 3) przeznaczenie terenów.

§ 6. Oznaczenie graficzne na rysunku planu będące elementem informacyjnym - granica administracyjna gminy.

Rozdział 2

Zasady zagospodarowania

§ 7. Przeznaczenie terenów i zasady zagospodarowania:

- 1) dla terenu oznaczonego na rysunku planu symbolem R ustala się:
 - a) przeznaczenie: teren rolniczy,
 - b) zasady zagospodarowania:
 - lokalizacja użytków rolnych,
 - lokalizacja dróg wewnętrznych i urządzeń melioracji wodnych;
- 2) dla terenu oznaczonego na rysunku planu symbolem ZL ustala się:
 - a) przeznaczenie: teren lasu,
 - b) zasady zagospodarowania:
 - lokalizacja lasu,
 - lokalizacja obiektów związanych z prowadzeniem gospodarki leśnej.

§ 8. Zasady ochrony środowiska, przyrody i krajobrazu kulturowego:

- 1) cały obszar objęty planem znajduje się w zasięgu Głównego Zbiornika Wód Podziemnych nr 408 – Niecka Miechowska (NW), w związku z czym ustala się zakaz rolniczego wykorzystywania ścieków;
- 2) w granicach obszaru objętego planem nie występują:
 - a) formy ochrony przyrody,
 - b) tereny podlegające ochronie akustycznej na podstawie przepisów odrębnych;
- 3) ustala się, zakaz realizacji przedsięwzięć mogących znacząco oddziaływać na środowisko, z wyjątkiem inwestycji celu publicznego.

§ 9. Szczególne warunki zagospodarowania terenów oraz ograniczenia w ich użytkowaniu, w tym zakaz zabudowy – na całym obszarze objętym planem ustala się zakaz zabudowy, z zastrzeżeniem § 7 pkt 1 lit. b tiret drugie, § 7 pkt 2 lit. b tiret drugie oraz § 10 pkt 1.

§ 10. Zasady modernizacji, rozbudowy i budowy systemów komunikacji i infrastruktury technicznej:

- 1) ustala się możliwość budowy, modernizacji, przebudowy oraz rozbudowy urządzeń infrastruktury technicznej, w tym również nie związanych z przeznaczeniem terenu, zgodnie z przepisami odrębnymi;
- 2) niezależnie od pozostałych ustaleń planu, zakazuje się lokalizacji urządzeń wytwarzających energię z odnawialnych źródeł energii;
- 3) ustala się obsługę komunikacyjną:
 - a) z dróg wewnętrznych, zlokalizowanych w ramach terenów oznaczonych na rysunku planu symbolami R,
 - b) z dróg publicznych i wewnętrznych zlokalizowanych poza obszarem planu,
 - c) dla nieruchomości nie posiadających bezpośredniego dostępu do dróg publicznych lub dróg wewnętrznych ustala się obsługę komunikacyjną na zasadach określonych w przepisach odrębnych.

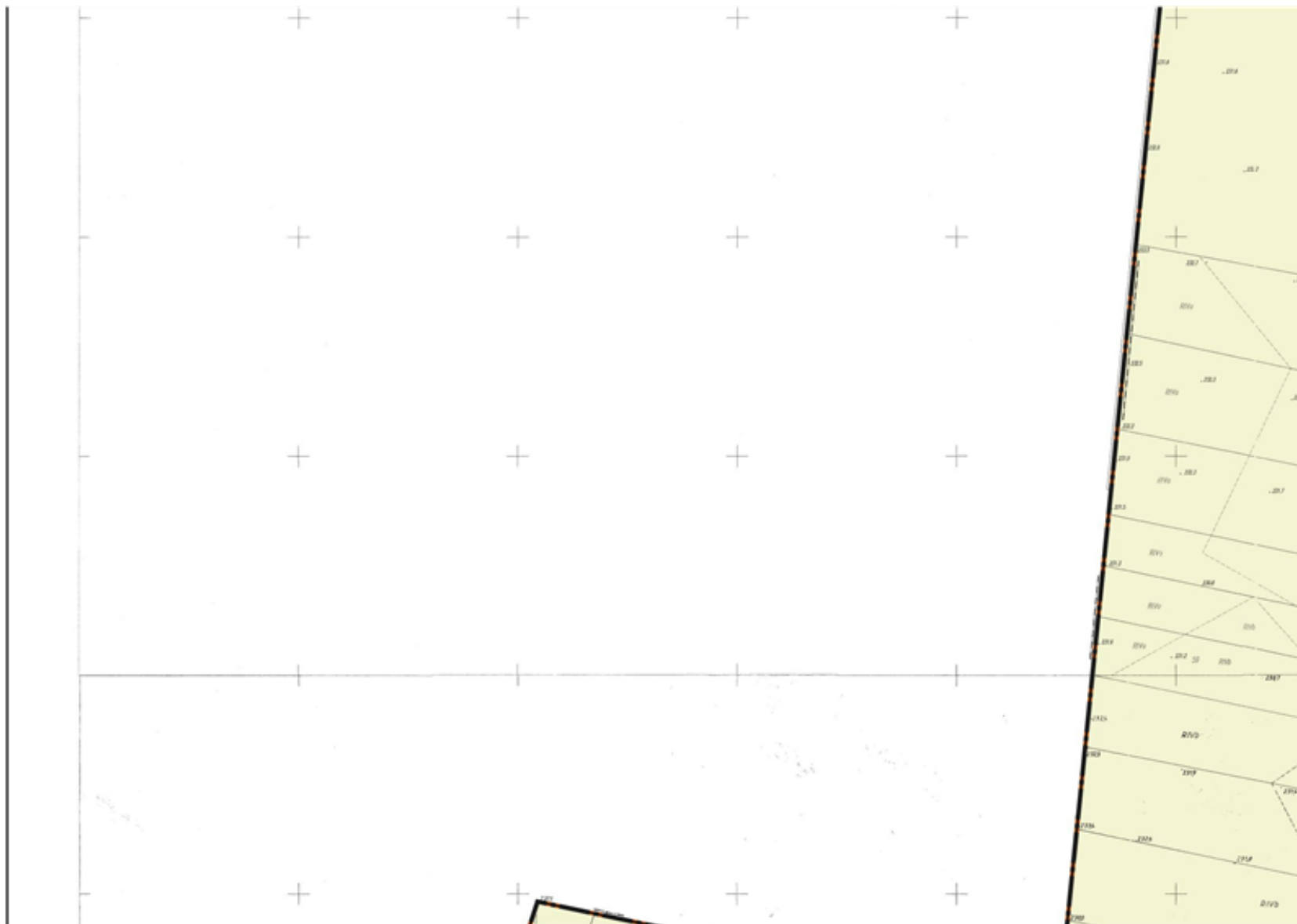
§ 11. Ustala się stawkę procentową, na podstawie której ustala się opłatę z tytułu wzrostu wartości nieruchomości w wysokości 0,1% dla terenów oznaczonych symbolami R, ZL.

Rozdział 3 Ustalenia końcowe

§ 12. Wykonanie uchwały powierza się Wójtowi Gminy Wielgomłyny.

§ 13. Uchwała wchodzi w życie po upływie 14 dni od dnia ogłoszenia jej w Dzienniku Urzędowym Województwa Łódzkiego.

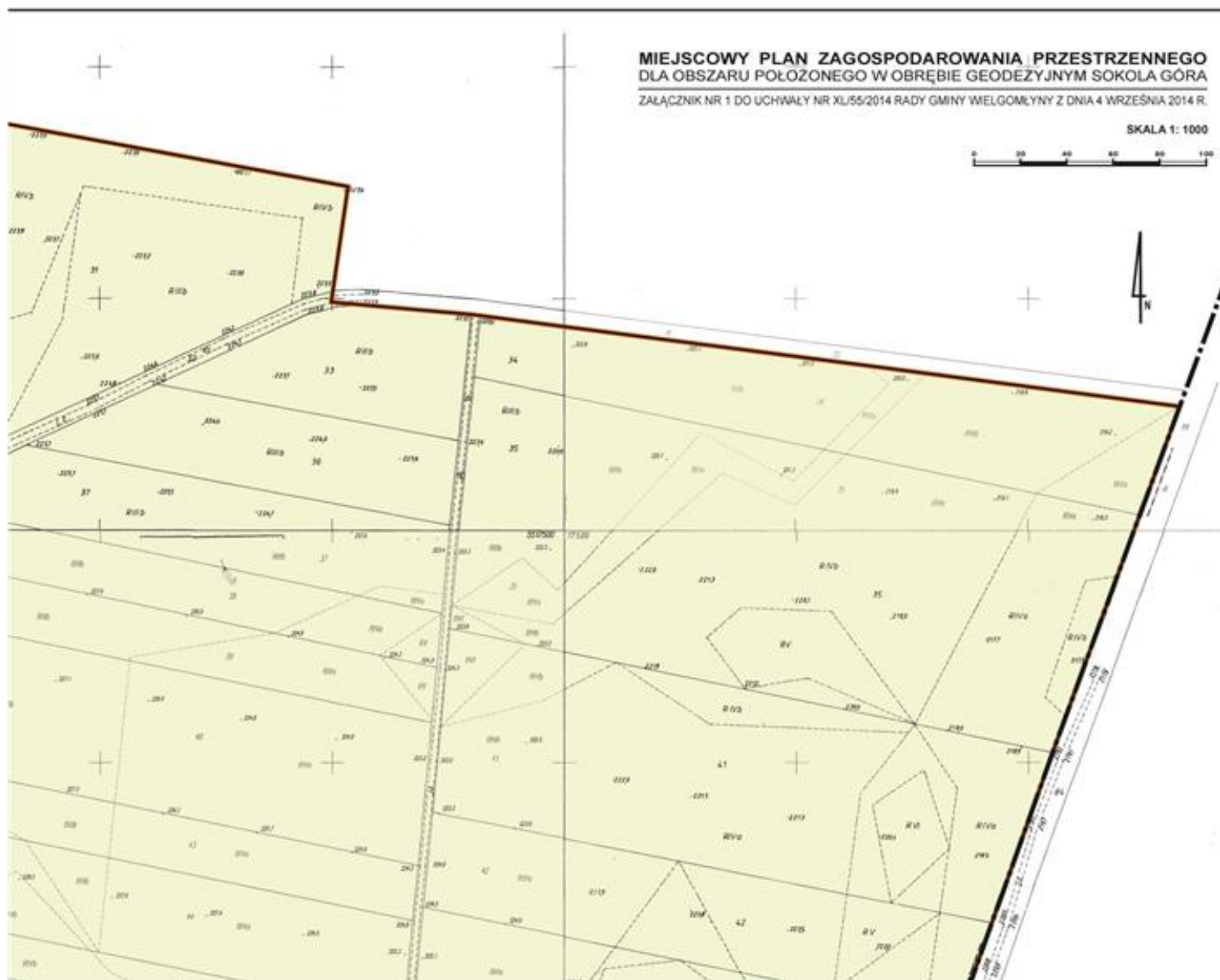
Przewodniczący
Rady Gminy
Stanisław Łoś

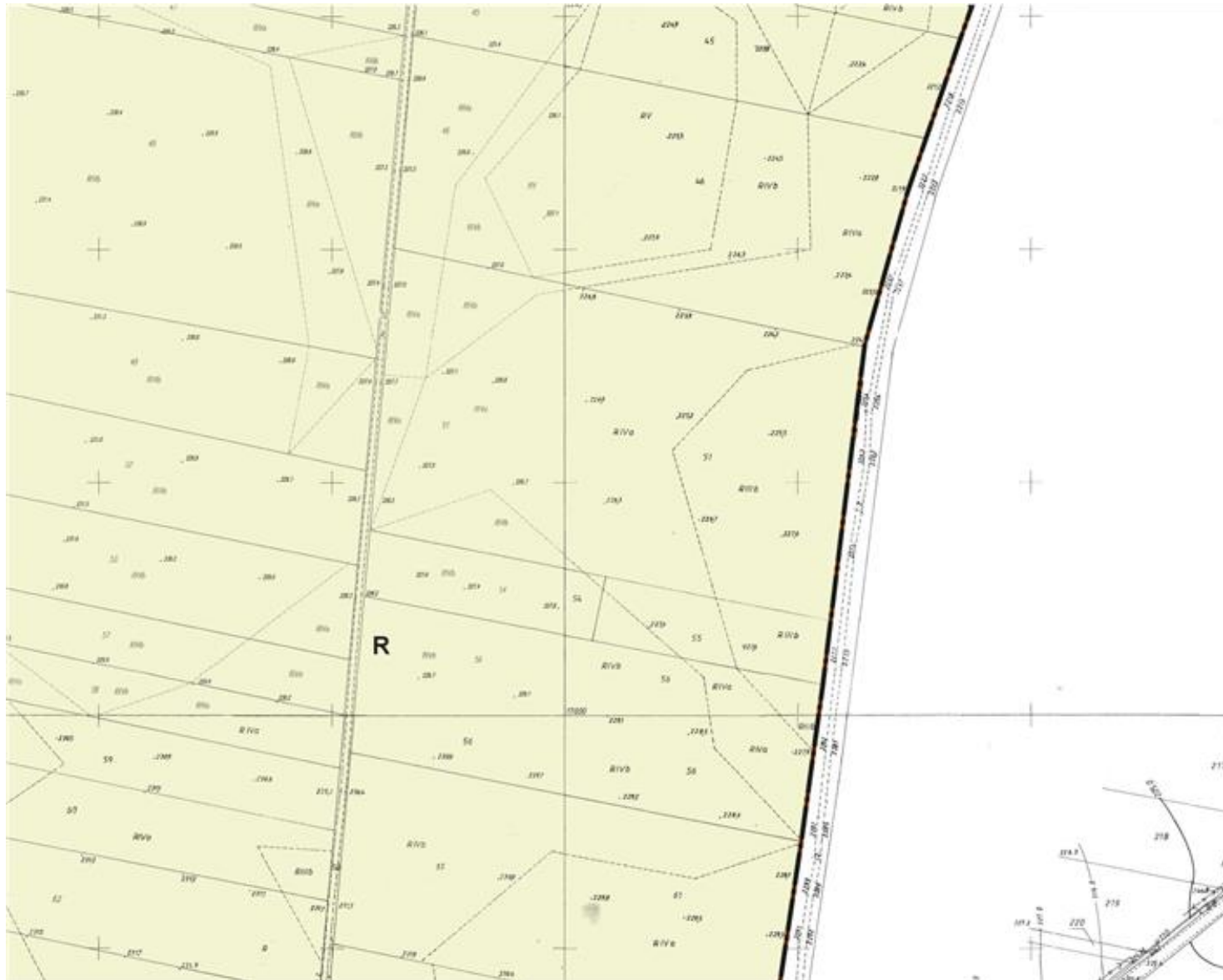






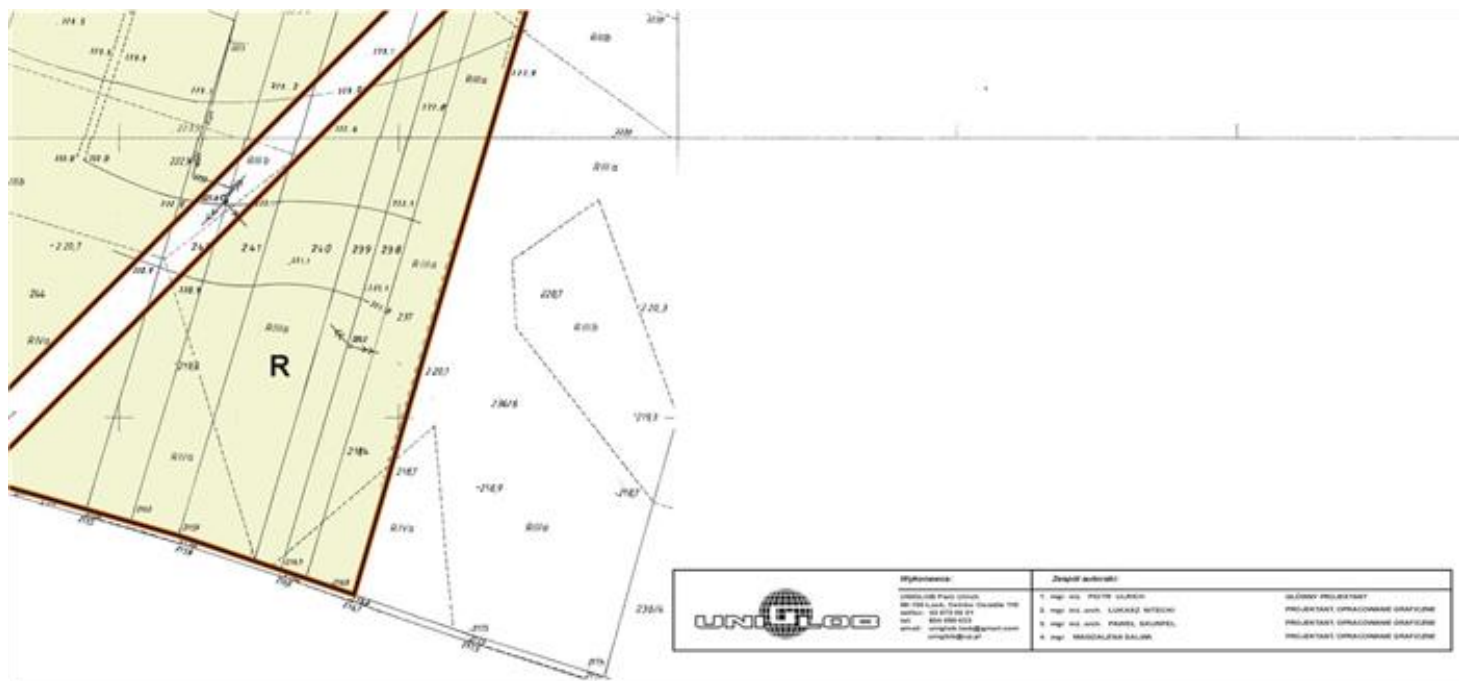












Załącznik nr 2
do uchwały nr XL/55/2014
Rady Gminy Wielgomłyny
z dnia 4 września 2014 r.

**ROZSTRZYGNIĘCIE DOTYCZĄCE SPOSOBU ROZPATRYWANIA UWAG ZGŁOSZONYCH
DO PROJEKTU PLANU**

Projekt miejscowego planu zagospodarowania przestrzennego dla obszaru położonego w obrębie geodezyjnym Sokola Góra był wyłożony do publicznego wglądu w dniach od 7 lipca 2014 r. do 28 lipca 2014 r. Uwagi do projektu planu można było składać w dniach od 7 lipca 2014 r. do 11 sierpnia 2014 r.

We wskazanym okresie do wyłożonego projektu planu nie wpłynęła żadna uwaga.

Załącznik nr 3
do uchwały nr XL/55/2014
Rady Gminy Wielgomłyny
z dnia 4 września 2014 r.

**ROZSTRZYGNIĘCIE DOTYCZĄCE SPOSOBU REALIZACJI I ZASAD FINANSOWANIA INWESTYCJI
Z ZAKRESU INFRASTRUKTURY TECHNICZNEJ**

W związku z uchwaleniem miejscowego planu zagospodarowania przestrzennego dla obszaru położonego w obrębie geodezyjnym Sokola Góra, nie przewiduje się realizacji inwestycji, które należą do zadań własnych gminy.