



DZIENNIK URZĘDOWY

WOJEWÓDZTWA DOLNOŚLĄSKIEGO

Wrocław, dnia 10 lipca 2015 r.

Poz. 3098

UCHWAŁA NR VII/90/15 RADY GMINY KOBIERZYCE

z dnia 24 kwietnia 2015 r.

w sprawie uchwalenia miejscowego planu zagospodarowania przestrzennego obszaru przy ul. Wiosennej w północno-wschodniej części wsi Pustków Żurawski

Na podstawie art. 18 ust. 2 pkt 5 ustawy z dnia 8 marca 1990r. o samorządzie gminnym (t.j. Dz. U. z 2013r. poz. 594 z późn. zm.) i art. 20 ust. 1 ustawy z dnia 27 marca 2003r. o planowaniu i zagospodarowaniu przestrzennym (t.j. Dz. U. z 2015r. poz.199) w związku z uchwałą nr XL/590/14 Rady Gminy Kobierzyce z dnia 8 maja 2014r. w sprawie przystąpienia do sporządzenia miejscowego planu zagospodarowania przestrzennego obszaru przy ul. Wiosennej w północno-wschodniej części wsi Pustków Żurawski oraz po stwierdzeniu, że nie narusza on ustaleń „Studium uwarunkowań i kierunków zagospodarowania przestrzennego Gminy Kobierzyce” zatwierdzonego Uchwałą Nr XXXVI/418/09 Rady Gminy Kobierzyce, z dnia 28 sierpnia 2009r., zmienionego Uchwałami Rady Gminy Kobierzyce: Nr XXIV/304/12 z dnia 23 listopada 2012r., Nr IV/38/15 z dnia 21 stycznia 2015r. oraz Nr VI/66/15 z dnia 27 marca 2015r., Rada Gminy Kobierzyce uchwała, co następuje:

Rozdział 1. Przepisy ogólne.

§ 1.1. Uchwała się miejscowy plan zagospodarowania przestrzennego obszaru przy ul. Wiosennej w północno-wschodniej części wsi Pustków Żurawski, zwany dalej planem, który obejmuje obszar przedstawiony na rysunku planu w skali 1:1000, stanowiącym załącznik nr 1 do uchwały.

2. Rozstrzygnięcie o sposobie rozpatrzenia uwag wniesionych do projektu planu stanowi załącznik nr 2 do uchwały.

3. Rozstrzygnięcie o sposobie realizacji, zapisanych w planie, inwestycji z zakresu infrastruktury technicznej, które należą do zadań własnych gminy oraz o zasadach ich finansowania, zgodnie z przepisami o finansach publicznych, stanowi załącznik nr 3 do uchwały.

4. Ze względu na brak występowania na obszarze planu problematyki, terenów lub obiektów określonych w pkt od 1 do 4, w planie nie określa się:

- 1) wymagań wynikających z potrzeb kształtowania przestrzeni publicznych;
- 2) szczególnych warunków zagospodarowania terenów oraz ograniczeń w ich użytkowaniu;
- 3) granic i sposobów zagospodarowania terenów lub obiektów podlegających ochronie, ustalonych na podstawie odrębnych przepisów, w tym terenów górniczych, a także obszarów szczególnego zagrożenia powodzią oraz obszarów osuwania się mas ziemnych;
- 4) sposobu i terminu tymczasowego zagospodarowania, urządzania i użytkowania terenów.

§ 2. 1. Określenia stosowane w uchwale oznaczają:

- 1) infrastruktura techniczna – należy przez to rozumieć ogół podziemnych i nadziemnych budowli i obiektów liniowych służących zaopatrzeniu w wodę, odprowadzeniu ścieków i wód opadowych, zaopatrzeniu w energię elektryczną, gaz i ciepło oraz łączności i telekomunikacji;
- 2) nieprzekraczalna linia zabudowy – należy przez to rozumieć linię ograniczającą obszar, na którym dopuszcza się wznoszenie budynków oraz określonych w ustaleniach planu rodzajów budowli naziemnych, niebędących liniami przesyłowymi, sieciami uzbrojenia terenu oraz związanymi z nimi urządzeniami;
- 3) powierzchnia zabudowy – należy przez to rozumieć powierzchnię terenu zajęta przez budynek w stanie wykończonym, przy czym do powierzchni zabudowy nie wlicza się:
 - a) powierzchni obiektów budowlanych ani ich części nie wystających ponad powierzchnię terenu,
 - b) powierzchni elementów drugorzędnych, np. schodów zewnętrznych, ramp zewnętrznych, daszków, markiz,
 - c) występów dachowych, oświetlenia zewnętrznego,
 - d) powierzchni zajmowanej przez wydzielone obiekty pomocnicze (np. szklarnie, altany, wiaty, pergole);
- 4) przeznaczenie podstawowe terenu – należy przez to rozumieć funkcje wraz z urządzeniami i obiektami towarzyszącymi możliwe do realizacji na danym terenie oraz na poszczególnych działkach budowlanych;
- 5) przeznaczenie uzupełniające terenu – należy przez to rozumieć rodzaje przeznaczenia inne niż podstawowe, które jedynie uzupełniają lub wzbogacają przeznaczenie podstawowe, lokalizowane na zasadzie braku konfliktu z przeznaczeniem podstawowym wynikającym z ich sąsiedztwa, przy czym powierzchnia zabudowy budynków związanych z uzupełniającym przeznaczeniem terenu nie może przekraczać powierzchni zabudowy budynków związanych z podstawowym przeznaczeniem terenu;
- 6) teren – obszar ograniczony na rysunku planu liniami rozgraniczającymi, oznaczony symbolem - zgodnie z oznaczeniami graficznymi określonymi w legendzie.

2. Pojęcia niezdefiniowane należy rozumieć zgodnie z przepisami szczególnymi.

§ 3. 1. Integralną częścią uchwały jest rysunek planu, o którym mowa w § 1 ust. 1.

2. Następujące oznaczenia graficzne przedstawione na rysunku planu są obowiązującymi ustaleniami planu:

- 1) granica opracowania;
- 2) linie rozgraniczające tereny o różnym przeznaczeniu lub różnych zasadach zagospodarowania;
- 3) nieprzekraczalne linie zabudowy;
- 4) symbole określające podstawowe przeznaczenie terenu;
- 5) strefa ochrony konserwatorskiej;
- 6) strefa ochrony konserwatorskiej zabytków archeologicznych.

3. Pozostałe oznaczenia graficzne posiadają znaczenie informacyjne lub sugerujące określone rozwiązania przestrzenne.

§ 4. Ustala się następujące kategorie przeznaczenia terenu:

- 1) **produkcja** – tereny przeznaczone pod lokalizację przedsiębiorstw i zakładów produkcyjnych, w tym przetwórstwa rolno – spożywczego, rzemiosła produkcyjnego, drobnej wytwórczości;
- 2) **zabudowa usługowa** - tereny przeznaczone pod lokalizację budynków usługowych wraz z niezbędnymi urządzeniami budowlanymi, z zakresu:
 - a) **finanse** - tereny przeznaczone pod lokalizację obiektów związanych z pośrednictwem finansowym takich jak: działalność banków, domów maklerskich, instytucji zajmujących się obsługą finansową np. w formie leasingu czy obsługi sprzedaży ratalnej, a także instytucji związanych z ubezpieczeniami i funduszami emerytalno-rentowymi,
 - b) **gastronomia** - tereny przeznaczone pod działalność restauracji, kawiarni, herbaciarni, pubów, winiarni oraz placówek gastronomiczno-rekreacyjnych jak kluby bilardowe, kręgielnie,

- c) **handel detaliczny** - tereny przeznaczone pod lokalizację obiektów związanych ze sprzedażą detaliczną towarów w tym obiektów wystawienniczo-targowych, z wyłączeniem sprzedaży detalicznej paliw do pojazdów mechanicznych,
- d) **handel hurtowy** - tereny przeznaczone pod lokalizację obiektów związanych z hurtową sprzedażą towarów,
- e) **niepubliczne usługi oświaty** – tereny przeznaczone pod działalność związaną z prowadzeniem niepublicznych szkół podstawowych, przedszkoli, żłobków, świetlic, a także kształcenia dodatkowego lub uzupełniającego, w tym kursy i szkolenia,
- f) **obsługa firm i klienta** - tereny przeznaczone pod lokalizację biur: związanych z obsługą nieruchomości, wynajęciem specjalistów, badaniami, a także naprawą artykułów przeznaczenia osobistego i użytku domowego oraz usługi drobne, np. pojedyncze gabinety lekarskie i kosmetyczne, fryzjerstwo, poprawa kondycji fizycznej, pralnie, szewc, wypożyczalnie,
- g) **obsługi pojazdów samochodowych** - tereny przeznaczone pod lokalizację: salonów samochodowych, parkingów, obiektów do parkowania, a także usługi związane z salonem samochodowym, takie jak: ekspozycja, obsługa serwisowa, diagnostyczna, naprawa i wynajem samochodów osobowych, myjnie samochodowe z wyłączeniem stacji paliw,
- h) **sport i wypoczynek** – tereny przeznaczone pod: urządzenia, obiekty i ośrodki sportowo-rekreacyjne oraz rozrywkowe, a także tereny sportowe, parki rozrywki,
- i) **turystyka** – tereny przeznaczone pod działalność hoteli, moteli, domów wycieczkowych, schronisk młodzieżowych,
- j) **transport** – tereny przeznaczone pod lokalizację obiektów związanych z przewozem i magazynowaniem lub spedycją, materiałów i produktów, a także usługi obsługi, naprawy i wynajmu pojazdów mechanicznych oraz stacje paliw,
- k) **usługi zdrowia i opieki społecznej** - należy przez to rozumieć publiczną działalność przychodni, poradni, ambulatoriów, ośrodków zdrowia, gabinetów lekarskich, zakładów rehabilitacji leczniczej, szkół rodzenia.

Rozdział 2.

Ustalenia dla całego obszaru objętego planem.

§ 5. Szczegółowe nakazy, zakazy, dopuszczenia i ograniczenia w zagospodarowaniu terenów służące ochronie i kształtowaniu ładu przestrzennego określają przepisy zawarte w rozdziale 3.

§ 6. W zakresie zasad ochrony środowiska, przyrody i krajobrazu kulturowego, obowiązują następujące ustalenia:

- 1) ustala się zakaz realizacji inwestycji oraz prowadzenia działalności, której negatywne oddziaływanie może przekroczyć granice nieruchomości;
- 2) ustala się zakaz odprowadzania nieoczyszczonych ścieków do gruntu, wód gruntowych oraz powierzchniowych;
- 3) przed podjęciem działalności inwestycyjnej ustala się obowiązek zdjęcia warstwy próchnicznej z części terenów przeznaczonych pod obiekty budowlane oraz powierzchnie utwardzone, a następnie odpowiednie jej zagospodarowanie.

§ 7. W zakresie zasad ochrony dziedzictwa kulturowego, zabytków oraz dóbr kultury współczesnej, obowiązują następujące ustalenia:

- 1) w strefie ochrony konserwatorskiej:
 - a) należy przyznać pierwszeństwo wszelkim działaniom odtworzeniowym i rewaloryzacyjnym, należy preferować te inwestycje, które stanowią rozszerzenie lub uzupełnienie już istniejących form zainwestowania terenu,

- b) przy inwestycjach związanych z modernizacją, rozbudową, przebudową obiektów istniejących wymaga się nawiązania gabarytami, sposobem kształtowania bryły i użytymi materiałami elewacyjnymi do miejscowej tradycji architektonicznej (w przypadku istniejącego obiektu po rozbudowie budynek powinien tworzyć spójną kompozycję z istniejącą częścią),
 - c) nowa i przebudowywana zabudowa winna być zharmonizowana z historyczną kompozycją przestrzenno-architektoniczną w zakresie lokalizacji, rozplanowania, skali, formy architektonicznej – ukształtowania bryły, w tym kształtu i wysokości dachu, poziomu posadowienia parteru, użytych form i podziałów architektonicznych, artykulacji elewacji, detalu, podziałów otworów okiennych i drzwiowych, materiału oraz przy nawiązaniu do historycznej zabudowy danej miejscowości,
 - d) budynki dwukondygnacyjne o wysokości do 12 m, druga kondygnacja w poddaszu, bryła na planie prostokąta,
 - e) w nowej lub przebudowywanej zabudowie należy stosować dachy dwuspadowe, symetryczne, o kącie nachylenia 38-45⁰, kryte dachówką ceramiczną w kolorze ceglasmym, matowym, a w obiektach historycznych, które posiadały inną bryłę dachu i inne pokrycie niż ceramiczne należy stosować formy i pokrycie właściwe dla danego obiektu,
 - f) elewacje należy kształtować w nawiązaniu do rozwiązań stosowanych w występujących we wsi budynkach historycznych o zachowanych walorach architektonicznych, w zakresie podziałów, detalu, kolorystyki, użytych materiałów elewacyjnych – wymagane elewacje tynkowane lub ceglane,
 - g) zakaz stosowania tworzyw sztucznych (np. siding), jako materiałów okładzinowych,
 - h) należy stosować kolory pastelowe, stonowane, nawiązujące do historycznej kolorystyki budynków,
 - i) zakaz budowy ogrodzeń betonowych z elementów prefabrykowanych - formą, materiałem i wysokością ogrodzeń należy nawiązać do lokalnych, historycznych ogrodzeń,
 - j) obowiązek zachowania i uzupełniania zieleni wysokiej, w tym nasadzeń przydrożnych,
 - k) umieszczanie reklam lub innych tablic nie związanych bezpośrednio z danym obiektem stanowiących na obiekcie lub obszarze element obcy, jest zabronione - dopuszczalne jest umiejscawianie tablic informacyjnych instytucji lub szyldów sklepów i zakładów w miejscach na to wyznaczonych, we właściwej, nie agresywnej formie,
 - l) zakaz prowadzenia napowietrznych linii telekomunikacyjnych i elektroenergetycznych,
 - m) zakaz lokalizacji urządzeń technicznych o gabarytach kolidujących z krajobrazem kulturowym obszaru;
- 2) w strefie ochrony konserwatorskiej zabytków archeologicznych: dla inwestycji związanych z pracami ziemnymi wymagane jest przeprowadzenie badań archeologicznych, zgodnie z przepisami odrębnymi.

§ 8. W zakresie szczegółowych zasad i warunków scalania i podziału nieruchomości ustala się:

- 1) minimalne powierzchnie działek – 2000m²;
- 2) minimalne szerokości frontów działek 22 m;
- 3) kąt położenia granic działek w stosunku do pasa drogowego powinien zawierać się w przedziale od 60⁰ do 120⁰.

§ 9. W zakresie zasad modernizacji, rozbudowy i budowy systemów komunikacji i infrastruktury technicznej, obowiązują następujące ustalenia:

- 1) dopuszcza się lokalizację infrastruktury technicznej na obszarze objętym planem;
- 2) dopuszcza się modernizację, przebudowę, rozbudowę obiektów i urządzeń infrastruktury technicznej oraz zmianę przebiegu istniejących sieci infrastruktury technicznej;
- 3) dopuszcza się wydzielanie niezbędnych działek dla realizacji obiektów i urządzeń infrastruktury technicznej (m.in. stacji transformatorowych, przepompowni ścieków itp.) o parametrach innych niż określone w niniejszej uchwale wraz z zachowaniem warunków wynikających z przepisów odrębnych;
- 4) w zakresie zaopatrzenia w energię elektryczną, ustala się zaopatrzenie budynków w energię elektryczną;

- a) z sieci elektroenergetycznej,
 - b) dopuszcza się zaopatrzenie w energię z odnawialnych źródeł energii z wyłączeniem elektrowni wiatrowych;
- 5) w zakresie zaopatrzenia w wodę:
- a) ustala się zaopatrzenie budynków w wodę, z uwzględnieniem warunków dostępności do wody dla celów przeciwpożarowych, z:
 - rozdzielczej sieci wodociągowej,
 - indywidualnych ujęć, o których mowa w lit. c),
 - b) przewody sieci wodociągowej należy w miarę możliwości prowadzić w liniach rozgraniczających dróg,
 - c) ustala się zakaz budowy własnych ujęć wodociągowych zlokalizowanych na terenach inwestora o głębokości przekraczającej 30 m i poborze wody w ilości powyżej 10 m³/dobę;
- 6) w zakresie odprowadzenia ścieków: ustala się sposób odprowadzenia ścieków bytowych grawitacyjno-tłocznym systemem kanalizacji sanitarnej;
- 7) w zakresie odprowadzenia wód opadowych: ustala się wyposażenie w sieć kanalizacji deszczowej, alternatywnie dopuszcza się odprowadzenie wód opadowych do gruntu lub magazynowanie w zbiornikach zgodnie z przepisami odrębnymi;
- 8) w zakresie gromadzenia i usuwania odpadów:
- a) obowiązują zasady określone w przepisach odrębnych,
 - b) dopuszcza się lokalizowanie pojemników do prowadzenia selektywnej zbiórki odpadów;
- 9) w zakresie zaopatrzenia w gaz: ustala się dostawę gazu z istniejącej rozdzielczej sieci gazowej poprzez jej rozbudowę na tereny planowanej zabudowy;
- 10) w zakresie zaopatrzenia w ciepło ustala się:
- a) obowiązek stosowania urządzeń grzewczych o wysokiej sprawności i niskim stopniu emisji zanieczyszczeń,
 - b) dopuszcza się zaopatrzenie w energię do celów grzewczych z odnawialnych źródeł energii z wyłączeniem elektrowni wiatrowych.

§ 10. Określa się wysokość stawki procentowej, na podstawie której ustala się opłatę, o której mowa w art. 36 ust. 4 ustawy z dnia 27 marca 2003r. o planowaniu i zagospodarowaniu przestrzennym, dla wszystkich terenów objętych planem, na 30%.

Rozdział 3. Ustalenia szczegółowe dla terenu.

§ 11. 1. Dla terenu oznaczonego na rysunku planu symbolem 1P/U ustala się następujące przeznaczenie:

- 1) podstawowe:
 - a) tereny zabudowy produkcyjnej,
 - b) usługi z zakresu: finansów, gastronomii, handlu detalicznego, handlu hurtowego, obsługi firm i klienta, turystyki, transportu, obsługi pojazdów samochodowych;
- 2) uzupełniające:
 - a) usługi z zakresu: zdrowia i opieki społecznej, sportu i rekreacji,
 - b) infrastruktura techniczna.

2. Dla usług, o których mowa w ust. 1, obowiązują następujące ustalenia:

- 1) obowiązuje zapewnienie, we własnym zakresie przez właściciela lub władającego terenem, wymaganych standardów zamieszkiwania na terenach sąsiednich (zachowanie dopuszczalnego poziomu hałasu, wibracji,

emisji zanieczyszczeń, uciążliwości transportu itp.) w przypadku, gdy wprowadza on na swoją działkę działalność usługową;

2) zakaz lokalizowania obiektów handlowych o powierzchni sprzedażowej większej niż 400 m².

3. Na terenie, o którym mowa w ust. 1, obowiązują następujące ustalenia dotyczące kształtowania zabudowy:

1) nieprzekraczalne linie zabudowy, w odległości:

a) 8 m, od północnej granicy terenu, zgodnie z rysunkiem planu,

b) 6 m od zachodniej granicy terenu, zgodnie z rysunkiem planu;

2) wysokość budynków, mierzona od poziomu terenu do najwyższego punktu dachu nie może przekraczać 12m;

3) ustala się maksymalną wysokość dla budowli – 15m;

4) w strefie ochrony konserwatorskiej, o której mowa w § 7 pkt. 1 ustala się dachy dwuspadowe, symetryczne o nachyleniu połaci 38°-45°, kryte dachówką ceramiczną w kolorze ceglastym, matowym;

5) ustala się zakaz realizacji ogrodzeń wykonanych z prefabrykatów betonowych i żelbetowych, z wyłączeniem słupków oraz podmurówki o wysokości nie większej niż 60 cm.

4. Na terenie, o którym mowa w ust. 1, obowiązują następujące ustalenia dotyczące zagospodarowania terenu i kształtowania ładu przestrzennego:

1) powierzchnia zabudowy w stosunku do powierzchni działki budowlanej nie może przekroczyć 60%;

2) co najmniej 25% powierzchni działki budowlanej należy urządzić jako powierzchnię terenu biologicznie czynnego;

3) minimalny wskaźnik intensywności zabudowy wynosi 0,1;

4) maksymalny wskaźnik intensywności zabudowy wynosi 0,8.

5. Na terenie, o którym mowa w ust. 1, obowiązują następujące ustalenia dotyczące wskaźników kształtowania zabudowy:

1) powierzchnia nowowydzielanej działki budowlanej nie może być mniejsza niż 2000 m²;

2) w przypadku, gdy powierzchnia działki uniemożliwia wydzielenie działek budowlanych o ustalonych w pkt. 1 parametrach, dopuszcza się pomniejszenie powierzchni jednej z wydzielanych działek o 10%;

3) ustalenia, o których mowa w pkt. 1 nie obowiązują przy wydzieleniu działek pod infrastrukturę techniczną i drogi wewnętrzne.

6. Na terenie, o którym mowa w ust. 1, obowiązują następujące ustalenia dotyczące parkowania pojazdów:

1) nie mniej niż 2 miejsca postojowe dla usług prowadzonych na pow. od 6m² do 20m²;

2) następne 3 miejsca postojowe dla usług prowadzonych na pow. powyżej 20m² do 50m²;

3) na każde następne rozpoczęte 50 m² powierzchni usług - 1,5 miejsca postojowego, z zaokrągleniem w górę;

4) w obiektach usługowo-handlowych o powierzchni sprzedażowej przekraczającej 100 m² powierzchnia parkingów powinna być dwukrotnie większa od powierzchni sprzedażowej;

5) w przypadku realizacji obiektu o przeznaczeniu określonym jako turystyka, inwestor zobowiązany jest na własnym terenie zapewnić nie mniej niż 1,2 miejsca postojowego na 1 pokój hotelowy (motelowy);

6) w przypadku jeśli w obiekcie o przeznaczeniu określonym jako turystyka znajdują się inne funkcje usługowo-handlowe - inwestor zobowiązany jest urządzić dodatkowe miejsca postojowe, w ilości określonej w pkt. 1 do 4;

7) miejsca postojowe dla pojazdów zaopatrzone w kartę parkingową w ilości zgodnej z przepisami odrębnymi.

Rozdział 4.
Przepisy końcowe.

§ 12. Wykonanie niniejszej uchwały powierza się Wójtowi Gminy Kobierzyce.

§ 13. Uchwała wchodzi w życie po upływie 14 dni od daty ogłoszenia w Dzienniku Urzędowym Województwa Dolnośląskiego.

Przewodnicząca Rady Gminy Kobierzyce:
E. Regulska

MIJSCOWY PLAN ZAGOSPODAROWANIA PRZESTRZENNEGO OBSZARU PRZY UL. WIOSENNEJ W PÓŁNOCNO-WSCHODNIEJ CZĘŚCI WSI PUSTKÓW ŻURAWSKI

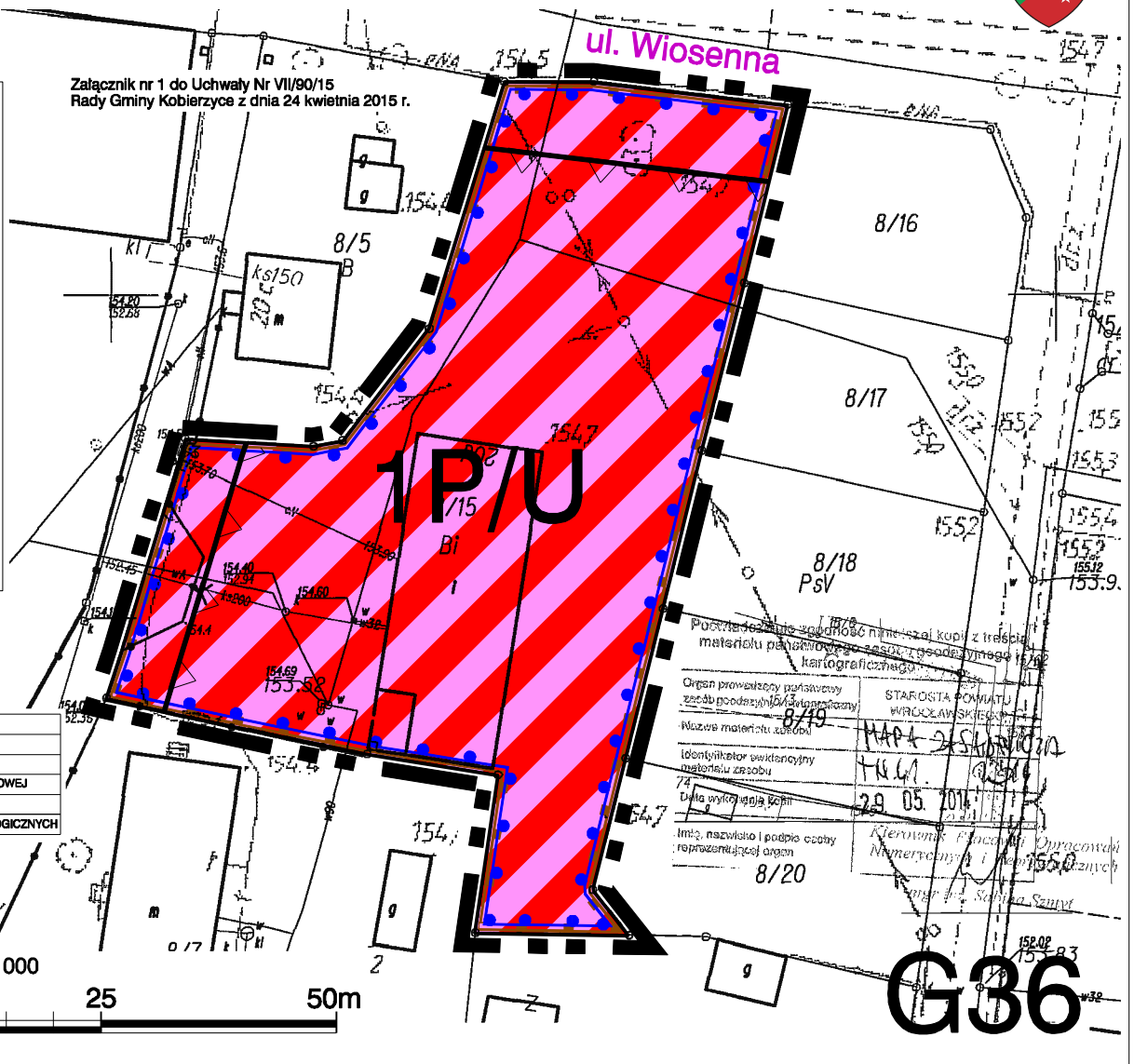
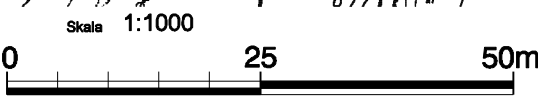


Załącznik nr 1 do Uchwały Nr VII/90/15 Rady Gminy Koberzyce z dnia 24 kwietnia 2015 r.



LEGENDA:

	GRANICA OPRACOWANIA
	LINIE ROZGRANICZAJĄCE TERENY O RÓŻNYM PRZEZNACZENIU LUB RÓŻNYCH ZASADACH ZAGOSPODAROWANIA
	NIEPRZEKACZALNE LINIE ZABUDOWY
	TEREN ZABUDOWY PRODUKCYJNEJ, TEREN ZABUDOWY USŁUGOWEJ
	STREFA OCHRONY KONSERWATORSKIEJ
	STREFA OCHRONY KONSERWATORSKIEJ ZABYTKÓW ARCHEOLOGICZNYCH



Podstawą dla wyznaczenia granic terenu jest kopie z treści materiału planistycznego zasobu z geodezyjnego i kartograficznego.

Organ prowadzący projektowy zespół projektowy (z doposażeniem) STAROSTA POWIATU WROCŁAWSKIEGO: 8/19

Miasto materiału zasobu: MAPA ZASOBNICZA

Identyfikator ewidencyjny materiału zasobu: 14.61

Data wydania kopii: 29.05.2015

Imię, nazwisko i podpis osoby reprezentującej organ: Kierownik Pracowni Wypracowań Numerycznych i Mapy Numerycznych: Sabina Samyła

8/20

G36

Załącznik Nr 2 do Uchwały Nr VII/90/15
Rady Gminy Kobierzyce
z dnia 24 kwietnia 2015 r.

**ROZSTRZYGNIĘCIE W SPRAWIE UWAG WNIESIONYCH DO PROJEKTU
miejscowego planu zagospodarowania przestrzennego obszaru przy ul. Wiosennej w północno-
wschodniej części wsi Pustków Żurawski**

Ze względu na brak nieuwzględnionych uwag wniesionych do projektu planu podczas wyłożenia do publicznego wglądu Rada Gminy Kobierzyce nie dokonuje rozstrzygnięć wynikających z art. 20 ust. 1 ustawy z dnia 27 marca 2003r. o planowaniu i zagospodarowaniu przestrzennym (Dz. U. z 2015 r. poz.199).

Załącznik Nr 3 do Uchwały Nr VII/90/15
Rady Gminy Kobierzyce
z dnia 24 kwietnia 2015 r.

**ROZSTRZYGNIĘCIE W SPRAWIE SPOSOBU REALIZACJI
INWESTYCJI Z ZAKRESU INFRASTRUKTURY TECHNICZNEJ, KTÓRE NALEŻĄ DO ZADAŃ
WŁASNYCH GMINY ORAZ ZASAD ICH FINANSOWANIA**

W związku z uchwaleniem miejscowego planu zagospodarowania przestrzennego obszaru przy ul. Wiosennej w północno-wschodniej części wsi Pustków Żurawski, nie wystąpią inwestycje z zakresu infrastruktury technicznej stanowiące zadania własne gminy.