



DZIENNIK URZĘDOWY

WOJEWÓDZTWA POMORSKIEGO

Gdańsk, dnia 5 listopada 2014 r.

Poz. 3670

UCHWAŁA NR XLIV/574/2014 RADY GMINY W CHOJNICACH

z dnia 3 października 2014 r.

w sprawie miejscowego planu zagospodarowania przestrzennego terenów przeznaczonych na kulturę i kulturę fizyczną, położonych w obrębach geodezyjnych: Angowice, Granowo, Ciechocin i Swornegacie, gm. Chojnice.

Na podstawie art. 18 ust. 2 pkt 5 ustawy z dnia 8 marca 1990 r. o samorządzie gminnym (Dz.U. z 2013 r. poz. 594, zmiany z 2013 r. poz. 645, poz. 1318, z 2014 r. poz. 379) oraz art. 20 ust. 1 ustawy z dnia 27 marca 2003 r. o planowaniu i zagospodarowaniu przestrzennym (Dz. U. z 2012 r. poz. 647, zm. z 2012r. poz. 951, poz. 1445, z 2013r. poz. 21, 405, z 2014r. poz.379),

**Rada Gminy
uchwala, co następuje:**

Rozdział 1. Postanowienia ogólne

§ 1. 1. Po stwierdzeniu, że miejscowy plan zagospodarowania przestrzennego nie narusza ustaleń studium uwarunkowań i kierunków zagospodarowania przestrzennego przyjętego Uchwałą Nr XI/100/2011 Rady Gminy w Chojnicach z dnia 30 czerwca 2011r. w sprawie uchwalenia ZMIANY – aktualizacji „Studium uwarunkowań i kierunków zagospodarowania przestrzennego gminy Chojnice” (zmienione uchwałą nr XLI/531/2014 z dnia 28 marca 2014r.), uchwała się miejscowy plan zagospodarowania przestrzennego terenów przeznaczonych na kulturę i kulturę fizyczną, położonych w obrębach geodezyjnych: Angowice, Granowo, Ciechocin i Swornegacie, gm. Chojnice, zwany dalej planem.

2. Zakres i granice planu określone zostały w uchwale nr XVIII/220/2012 Rady Gminy w Chojnicach z dnia 13 marca 2012 r. w sprawie przystąpienia do sporządzenia miejscowego planu zagospodarowania przestrzennego terenów przeznaczonych na kulturę i kulturę fizyczną, położonych w obrębach geodezyjnych: Angowice, Granowo, Ciechocin i Swornegacie, gm. Chojnice.

3. Rysunek planu stanowi graficzne przedstawienie ustaleń planu oraz określa granicę obszaru objętego planem.

§ 2. Załącznikami do uchwały są:

- 1) rysunek planu dla miejscowości Angowice, w skali 1:1000 wraz z wrysem ze „Studium uwarunkowań i kierunków zagospodarowania przestrzennego Gminy Chojnice”, stanowiący załącznik nr 1;
- 2) rysunek planu dla miejscowości Granowo, w skali 1:1000 wraz z wrysem ze „Studium uwarunkowań i kierunków zagospodarowania przestrzennego Gminy Chojnice”, stanowiący załącznik nr 2;
- 3) rysunek planu dla miejscowości Ciechocin, w skali 1:1000 wraz z wrysem ze „Studium uwarunkowań i kierunków zagospodarowania przestrzennego Gminy Chojnice”, stanowiący załącznik nr 3;

- 4) rysunek planu dla miejscowości Swornegacie, w skali 1:1000 wraz z wyrysem ze „Studium uwarunkowań i kierunków zagospodarowania przestrzennego Gminy Chojnice”, stanowiący załącznik nr 4;
- 5) rozstrzygnięcia dotyczące sposobu rozpatrzenia uwag do projektu planu, jako załącznik nr 5;
- 6) rozstrzygnięcie dotyczące sposobu realizacji zapisanych w planie inwestycji z zakresu infrastruktury technicznej, które należą do zadań własnych gminy, jako załącznik nr 6.

§ 3. Ilekróć w uchwale jest mowa o:

- 1) przepisach odrębnych – należy przez to rozumieć obowiązujące ustawy i rozporządzenia, normy, a także obowiązujące na terenie gminy przepisy gminne;
- 2) ustawie – należy przez to rozumieć ustawę z dnia 27 marca 2003 r. o planowaniu i zagospodarowaniu przestrzennym (Dz. U. z 2012 r., poz. 647, ze zm.);
- 3) maksymalnej nieprzekraczalnej linii zabudowy – należy przez to rozumieć linię, poza którą nie może być wysunięta ściana frontowa (lico) budynku; linia ta dotyczy wyłącznie budynków, nie odnosi się do powierzchni zjazdów, placów, pochylni, itp. oraz ogrodzeń, obiektów małej architektury, urządzeń infrastruktury technicznej, a także takich elementów architektonicznych budynku, jak: gzyms, wykusz, okap dachu, balkon, schody zewnętrzne, taras itp.;
- 4) powierzchni całkowitej zabudowy – należy przez to rozumieć sumę powierzchni kondygnacji nadziemnych budynku mierzoną po obrysie ścian zewnętrznych, wszystkich budynków na działce budowlanej.

§ 4. 1. Dla obszaru objętego planem ustala się:

- 1) przeznaczenie terenów oraz linie rozgraniczające tereny o różnym przeznaczeniu lub różnych zasadach zagospodarowania;
- 2) zasady ochrony i kształtowania ładu przestrzennego;
- 3) zasady ochrony środowiska, przyrody i krajobrazu kulturowego;
- 4) zasady ochrony dziedzictwa kulturowego i zabytków oraz dóbr kultury współczesnej;
- 5) wymagania wynikające z potrzeb kształtowania przestrzeni publicznych;
- 6) zasady kształtowania zabudowy oraz wskaźniki zagospodarowania terenu, maksymalną i minimalną intensywność zabudowy jako wskaźnik powierzchni całkowitej zabudowy w odniesieniu do powierzchni działki budowlanej, minimalny udział procentowy powierzchni biologicznie czynnej w odniesieniu do powierzchni działki budowlanej, maksymalną wysokość zabudowy, minimalną liczbę miejsc do parkowania i sposób ich realizacji oraz linie zabudowy i gabaryty obiektów;
- 7) granice i sposoby zagospodarowania terenów lub obiektów podlegających ochronie, ustalonych na podstawie odrębnych przepisów, w tym terenów górniczych, a także obszarów szczególnego zagrożenia powodzią oraz obszarów osuwania się mas ziemnych;
- 8) szczególne warunki zagospodarowania terenów oraz ograniczenia w ich użytkowaniu, w tym zakaz zabudowy;
- 9) zasady modernizacji, rozbudowy i budowy systemów komunikacji i infrastruktury technicznej;
- 10) sposób i termin tymczasowego zagospodarowania, urządzania i użytkowania terenów;
- 11) stawkę procentową, na podstawie której ustala się opłatę, o której mowa w art. 36 ust. 4 ustawy;
- 12) granice terenów rozmieszczenia inwestycji celu publicznego o znaczeniu lokalnym.

2. Ze względu na brak potrzeby nie ustala się szczegółowych zasad i warunków scalania i podziału nieruchomości objętych planem miejscowym.

§ 5. 1. Rysunek planu stanowi graficzne przedstawienie ustaleń planu oraz określa granicę obszaru objętego planem.

2. Wyznacza się na rysunku planu tereny w liniach rozgraniczających o różnym przeznaczeniu lub różnych zasadach zagospodarowania, oznaczone symbolem literowym i numerem porządkowym:

- 1) 1USK – teren zabudowy usług kultury i kultury fizycznej, na załączniku nr 1, rysunek planu dla miejscowości Angowice;
- 2) 2USK – teren zabudowy usług kultury i kultury fizycznej, na załączniku nr 2, rysunek planu dla miejscowości Granowo;
- 3) 3USK, 4USK – teren zabudowy usług kultury i kultury fizycznej, na załączniku nr 3, rysunek planu dla miejscowości Ciechocin;
- 4) 5USK – teren zabudowy usług kultury i kultury fizycznej, na załączniku nr 4, rysunek planu dla miejscowości Swornegacie.

3. Rysunek planu dla miejscowości Angowice zawiera:

- 1) oznaczenia, które stanowią ustalenia planu:
 - a) przeznaczenie terenu: 1USK – teren zabudowy usług kultury i kultury fizycznej,
 - b) oznaczenia graficzne:
 - granica obszaru objętego planem,
 - linie rozgraniczające tereny o różnym przeznaczeniu lub różnych zasadach zagospodarowania,
 - maksymalna nieprzekraczalna linia zabudowy,
 - zwymiarowanie,
 - obiekt w gminnej ewidencji zabytków,
 - strefa zieleni wokół obiektu wpisanego do gminnej ewidencji zabytków,
- 2) wyrys ze Studium uwarunkowań i kierunków zagospodarowania przestrzennego gminy Chojnice.

4. Rysunek planu dla miejscowości Granowo zawiera:

- 1) oznaczenia, które stanowią ustalenia planu:
 - a) przeznaczenie terenu: 2USK – teren zabudowy usług kultury i kultury fizycznej,
 - b) oznaczenia graficzne:
 - granica obszaru objętego planem,
 - linie rozgraniczające tereny o różnym przeznaczeniu lub różnych zasadach zagospodarowania,
 - maksymalna nieprzekraczalna linia zabudowy,
 - zwymiarowanie,
 - zbiornik wodny do zachowania,
- 2) wyrys ze Studium uwarunkowań i kierunków zagospodarowania przestrzennego gminy Chojnice.

5. Rysunek planu dla miejscowości Ciechocin zawiera:

- 1) oznaczenia, które stanowią ustalenia planu:
 - a) przeznaczenie terenu: 3USK, 4USK – teren zabudowy usług kultury i kultury fizycznej,
 - b) oznaczenia graficzne:
 - granica obszaru objętego planem,
 - linie rozgraniczające tereny o różnym przeznaczeniu lub różnych zasadach zagospodarowania,
 - maksymalna nieprzekraczalna linia zabudowy,
 - zwymiarowanie,
 - zbiornik wodny do zachowania,
 - napowietrzna linia elektroenergetyczna 15kV wraz ze strefą ochronną,
- 2) wyrys ze Studium uwarunkowań i kierunków zagospodarowania przestrzennego gminy Chojnice.

6. Rysunek planu dla miejscowości Swornegacie zawiera:

1) oznaczenia obowiązujące, które stanowią ustalenia planu:

a) przeznaczenie terenu: 5USK – teren zabudowy usług kultury i kultury fizycznej,

b) oznaczenia graficzne:

- granica obszaru objętego planem,
- linie rozgraniczające tereny o różnym przeznaczeniu lub różnych zasadach zagospodarowania,
- maksymalna nieprzekraczalna linia zabudowy,
- zwymiarowanie,
- nieprzekraczalna linia zabudowy od brzegów wód,
- granica obszaru strefy ochrony konserwatorskiej wsi Swornegacie,

2) oznaczenia informacyjne:

- granica obszaru szczególnego zagrożenia powodzią,
- na temat położenia na terenie Zaborskiego Parku Krajobrazowego, NATURA2000 PLB220001 Wielki Sandr Brdy, otuliny Parku Narodowego Bory Tucholskie;
- oznaczenia funkcji terenów poza obszarem objętym planem;

3) wyrys ze Studium uwarunkowań i kierunków zagospodarowania przestrzennego gminy Chojnice.

Rozdział 2. Ustalenia ogólne dla terenów

§ 6. Zasady ochrony i kształtowania ładu przestrzennego:

- 1) w przypadku braku wyznaczonej maksymalnej nieprzekraczalnej linii zabudowy, odległość obiektów budowlanych od dróg publicznych należy ustalać zgodnie z przepisami ustawy o drogach publicznych, zaś od innych terenów: zgodnie z przepisami odrębnymi;
- 2) szczegółowe zasady rozbudowy i budowy systemu komunikacji:
 - a) w przypadku realizacji drogi wewnętrznej, niewyznaczonej na rysunku planu, nakaz wydzielenia pasa drogowego o szerokości minimum 5,0m w liniach rozgraniczających;
 - b) w przypadku nieprzelotowego zakończenia drogi wewnętrznej (braku połączenia z drogą publiczną lub inną drogą wewnętrzną) nakaz realizacji placu nawrotowego o parametrach minimum 12,5m x 12,5m;
- 3) wymagania wynikające z potrzeb kształtowania przestrzeni publicznych oraz szczególne warunki zagospodarowania terenów, ograniczenia w ich użytkowaniu, w tym zakazy zabudowy, zgodnie z ustaleniami szczegółowymi dla poszczególnych terenów.

§ 7. Granice i sposoby zagospodarowania terenów lub obiektów podlegających ochronie, ustalonych na podstawie odrębnych przepisów, w tym terenów górniczych, a także obszarów szczególnego zagrożenia powodzią oraz obszarów osuwania się mas ziemnych:

- 1) na obszarze objętym planem nie występują tereny górnicze oraz obszary osuwania się mas ziemnych;
- 2) na obszarze objętym planem dla miejscowości Swornegacie, w związku z położeniem w sąsiedztwie obszaru szczególnego zagrożenia powodzią, dopuszcza się budowę obiektów zabezpieczenia przeciwpowodziowego;
- 3) obszar objęty planem dla miejscowości Angowice znajduje się w pasie ograniczeń budownictwa wysokościowego i przemysłowego w trzykilometrowej strefie ochronnej wokół obiektu wojskowego K-1245 Nieżychowice, dla której to strefy ogranicza się wysokość zabudowy do 7m.

§ 8. Zasady modernizacji, rozbudowy i budowy systemu infrastruktury technicznej:

- 1) w zakresie zaopatrzenia w wodę ustala się zaopatrzenie z gminnej sieci wodociągowej;

- 2) w zakresie gospodarki ściekami sanitarno-bytowo-gospodarczymi, ustala się odprowadzanie do sieci kanalizacji sanitarnej;
- 3) w zakresie odprowadzania wód opadowych, w tym z ulic, parkingów, utwardzonych placów, ustala się odprowadzanie powierzchniowo, po odpowiednim podczyszczeniu lub do sieci kanalizacji deszczowej (ogólnospławnej);
- 4) gospodarka odpadami zgodnie z przepisami odrębnymi;
- 5) dopuszcza się realizację miejsca gromadzenia i selektywnej zbiórki odpadów;
- 6) dopuszcza się lokalizację inwestycji celu publicznego z zakresu łączności publicznej w rozumieniu przepisów odrębnych;
- 7) zaopatrzenie w ciepło z indywidualnych lub zbiorczych źródeł ciepła;
- 8) zasilanie w energię elektryczną z istniejącej poza obszarem objętym planem stacji transformatorowej;
- 9) dopuszcza się budowę stacji transformatorowych w zależności od potrzeb;
- 10) dopuszcza się budowę sieci gazowej,
- 11) nakaz prowadzenia nowo projektowanych linii infrastruktury technicznej jako podziemnych,
- 12) dopuszcza się przebudowę i rozbudowę istniejących linii napowietrznych oraz ich wymianę na linię kablową;
- 13) należy zapewnić dostęp (faktyczny i prawny) do sieci i urządzeń infrastruktury technicznej, zgodnie z przepisami odrębnymi;
- 14) dopuszcza się realizację kolektorów słonecznych,
- 15) dopuszcza się realizację obiektów wykorzystujących odnawialne źródła energii (np.: kolektory słoneczne, ogniwa fotowoltaiczne, pompy ciepła), w których urządzenia wytwarzające energię nie przekroczą mocy 100 kW.

§ 9. Sposób i termin tymczasowego zagospodarowania, urządzania i użytkowania terenów: do czasu realizacji ustaleń planu dopuszcza się dotychczasowy sposób zagospodarowania, urządzania i użytkowania nieruchomości.

§ 10. Granice terenów rozmieszczenia inwestycji celu publicznego o znaczeniu lokalnym obejmują obszar objęty planem, dla którego ustala się dopuszczalne funkcje obszaru objętego planem oraz sposoby zagospodarowania:

- 1) obiekty związane z realizacją inwestycji infrastrukturalnych służących wykonywaniu zadań własnych samorządu gminy w zakresie wodociągów i zaopatrzenia w wodę, kanalizację, usuwania i oczyszczania ścieków komunalnych, utrzymania czystości i porządku oraz urządzeń sanitarnych, ochrony zdrowia, pomocy społecznej, edukacji publicznej,
- 2) cele publiczne, o których mowa m.in. w ustawie z dnia 21 sierpnia 1997 r. o gospodarce nieruchomościami.

Rozdział 3.

Ustalenia szczegółowe dla terenów

§ 11. Ustalenia dla terenów 1USK, 2USK, 3USK, 4USK

1. Przeznaczenie terenu: teren zabudowy usług kultury i kultury fizycznej.
2. Zasady ochrony środowiska, przyrody i krajobrazu kulturowego:
 - 1) zakaz realizacji przedsięwzięć mogących zawsze lub potencjalnie znacząco oddziaływać na środowisko, z wyjątkiem inwestycji z zakresu infrastruktury technicznej i komunikacji oraz inwestycji celu publicznego z zakresu łączności publicznej,
 - 2) nakaz stosowania nasadzeń rodzimych gatunków drzew i krzewów,
 - 3) dopuszcza się wycinkę drzew i krzewów nie stanowiących wartościowego drzewostanu w niezbędnym zakresie dla celów realizacji przedsięwzięć i prac budowlanych;
 - 4) nakaz zachowania zbiorników wodnych wskazanych na rysunku planu,

5) nakaz zachowania urządzeń melioracji wodnych; dopuszcza się ich przebudowę.

3. Zasady ochrony dziedzictwa kulturowego i zabytków oraz dóbr kultury współczesnej:

1) tereny 1USK i 2 USK znajdują się w granicach zabytkowych zespołów ruralistycznych;

2) teren 3USK znajduje się w granicach zabytkowego zespołu folwarcznego;

3) dla dzwonnicy wpisanej do gminnej ewidencji zabytków znajdującej się w terenie 1USK ustala się:

a) nakaz zachowania historycznych cech budynku takich jak: gabaryty (bryła graniastosłupowa), forma architektoniczna, kształt dachu, pokrycie dachu, kształt i rozmieszczenie otworów okiennych, detale architektoniczne, kolorystyka,

b) nakaz zachowania dzwonnicy oraz zieleni urządzonej (w tym drzewostanu i zbiornika wodnego) w strefie zieleni wokół obiektu wpisanego do gminnej ewidencji zabytków – zgodnie z rysunkiem planu;

4. Parametry i wskaźniki kształtowania zabudowy oraz zagospodarowania terenu:

1) intensywność zabudowy jako wskaźnik powierzchni całkowitej zabudowy w odniesieniu do powierzchni działki budowlanej: minimalna-dowolnie, maksymalna 0,6;

2) wielkość powierzchni zabudowy w stosunku do powierzchni działki:

a) w terenach 1USK, 2USK – maksymalnie 30%;

b) w terenach 3USK, 4USK – maksymalnie 15%;

3) udział powierzchni biologicznie czynnej w odniesieniu do powierzchni działki budowlanej: minimalnie 50%;

4) wysokość zabudowy:

a) dla terenów 2USK, 3USK, 4USK: maksymalnie 10,5 m;

b) dla terenu 1USK – maksymalnie 7,0m;

5) maksymalna nieprzekraczalna linia zabudowy zgodnie z rysunkiem planu;

6) gabaryty i parametry obiektów:

a) budynek: maksymalnie dwie kondygnacje nadziemne, dopuszcza się kondygnacje podziemne,

b) kształt dachu:

- w terenie 1USK – dwuspadowy o nachyleniu połaci 20° - 45° , dopuszcza się lukarny, kalenica równoległa lub prostopadła do drogi,

- w terenie 2USK, 3USK – dwuspadowy o nachyleniu połaci 20° - 45° , dopuszcza się lukarny, kalenica równoległa do drogi,

- w terenie 4USK – dowolny, kalenica równoległa lub prostopadła do drogi,

c) pokrycie dachu:

- dachówką ceramiczną lub blachodachówką,

- w kolorze ceglonym, grafitowym, brązowym;

d) elewacje budynków w kolorach naturalnych materiałów budowlanych,

e) poziom posadowienia parteru budynku - maksymalnie 0,6m,

7) zasady i warunki lokalizacji tablic i urządzeń reklamowych, informacyjnych, szyldów:

a) dopuszcza się wyłącznie nośniki reklamowe (szyldy, tablice informacyjne) dotyczące działalności prowadzonej w obrębie posesji,

b) obiekty budowlane wolnostojące lub tablice informacyjne na budynkach,

c) wysokość wolnostojących obiektów – nie większa niż wysokość budynków,

d) maksymalna powierzchnia tablicy, ekranu, baneru: $2,0\text{m}^2$;

- e) standardy jakościowe i rodzaje materiałów budowlanych: dowolne,
 - f) zakaz ekranów emitujących ruchome światło,
- 8) zasady i warunki sytuowania ogrodzeń:
- a) maksymalna wysokość ogrodzenia: 1,50m;
 - b) zakaz stosowania prefabrykowanych elementów betonowych, należy stosować ogrodzenia ażurowe (np.: z siatki, drewniane, murowane, metalowe) oraz żywopłoty;
- 9) możliwość realizacji obiektów oraz elementów zagospodarowania terenu związanych z przeznaczeniem terenu typu:
- budynki usługowe np: dom kultury, świetlica wiejska, muzeum, galeria sztuki, biblioteka, centrum informacyjne,
 - budynki-hale sportowe, np.: do siatkówki, hala sportowa,
 - boiska sportowe, np.: boisko do piłki nożnej, korty tenisowe, wraz z zadaszeniem trybun,
 - budynki gospodarcze, garażowe, sanitarne,
 - wiata dla turystów,
 - plac gier i zabaw,
 - miejsca postojowe, parkingowe,
 - obiekty małej architektury, infrastruktura techniczna, itp.

5. Szczególne warunki zagospodarowania terenów, ograniczenia w ich użytkowaniu, w tym zakazy zabudowy:

- 1) wyznacza się strefę ochronną wzdłuż napowietrznej linii elektroenergetycznej 15kV, na obszarze objętym planem dla miejscowości Ciechocin, dla której obowiązuje:
 - zakaz budowy budynków i nasadzeń wysokiego drzewostanu w pasie po 6,0m w obie strony od osi linii,
 - dopuszcza się likwidację linii napowietrznej elektroenergetycznej 15kV i jej przebudowę na linię kablową,
 - w przypadku likwidacji napowietrznej linii elektroenergetycznej 15kV, strefa ochronna nie obowiązuje,
- 2) wyznacza się zbiornik wodny do zachowania, zgodnie z rysunkiem planu dla miejscowości Ciechocin oraz dla miejscowości Granowo, dla których obowiązuje:
 - zakaz likwidacji, dopuszcza się prace regulacyjne i melioracyjne,
 - należy zagospodarować teren wokół zbiornika w postaci zieleni urządzonej,
 - możliwość wykorzystania na cele rekreacyjne, retencyjne.

6. Zasady modernizacji, rozbudowy i budowy systemu komunikacji:

- 1) układ komunikacyjny tworzy publiczna droga gminna, powiatowa oraz istniejące i projektowane drogi wewnętrzne;
- 2) dostępność komunikacyjna nieruchomości z drogi publicznej gminnej, powiatowej – bezpośrednio, albo przez drogę wewnętrzną, albo ciąg pieszo-jezdny - poprzez istniejące i projektowane zjazdy;
- 3) obowiązuje zabezpieczenie miejsc parkingowych (w tym dopuszcza się w garażach) na terenie nieruchomości, do której posiada się tytuł prawny, według wskaźnika: minimum 1 miejsce parkingowe na 100 m² powierzchni użytkowej w przypadku funkcji usługowej.

7. Stawka procentowa, na podstawie której ustala się opłatę z tytułu wzrostu wartości nieruchomości, o której mowa w art. 36 ust. 4 ustawy, wynosi 0%.

§ 12. Ustalenia dla terenu 5USK

1. Przeznaczenie terenu: teren zabudowy usług kultury i kultury fizycznej.

2. Zasady ochrony środowiska, przyrody i krajobrazu kulturowego:

- 1) zakaz realizacji przedsięwzięć mogących zawsze lub potencjalnie znacząco oddziaływać na środowisko, z wyjątkiem inwestycji z zakresu infrastruktury technicznej i komunikacji oraz inwestycji celu publicznego z zakresu łączności publicznej,
- 2) nakaz stosowania nasadzeń rodzimych gatunków drzew i krzewów,
- 3) obszar objęty planem w miejscowości Swornegacie położony jest na terenie Zaborskiego Parku Krajobrazowego, obszaru specjalnej ochrony ptaków Natura 2000 „Wielki Sandr Brdy” PLB 220001, w otulinie Parku Narodowego „Bory Tucholskie”, należy stosować przepisy odrębne, ponadto ustala się:
 - a) nakaz utrzymania i ochrony cech geomorfologicznych terenu;
 - b) nakaz pozostawienia naturalnego ukształtowania linii brzegowej wraz z naturalną roślinnością, z wyjątkiem miejsc lokalizacji obiektów budowlanych i niezbędnego utwardzenia terenu,
 - c) nakaz zapewnienia powszechnego dostępu do wody z nieruchomości przylegających do jeziora;
 - d) zakaz grodzenia nieruchomości przylegających do jeziora w odległości co najmniej 5,0m od linii brzegowej.
 - e) wyznacza się nieprzekraczalną linię zabudowy od brzegów wód, zgodnie z rysunkiem planu;

3. Zasady ochrony dziedzictwa kulturowego i zabytków oraz dóbr kultury współczesnej:

- 1) teren znajduje się w granicach zabytkowego zespołu ruralistycznego;
- 2) wyznacza się strefę ochrony konserwatorskiej wsi Swornegacie, dla której obowiązuje:
 - a) przed przystąpieniem do realizacji inwestycji (w szczególności przed przystąpieniem do prac budowlanych, robót remontowych, zmian sposobu użytkowania, rozbudowy, przebudowy budynków) wojewódzki konserwator zabytków określi zakres i rodzaj niezbędnych badań konserwatorskich, restauracyjnych,
 - b) nakaz zachowania walorów przestrzenno-krajobrazowych historycznego układu przestrzennego wsi Swornegacie oraz stosowania regionalnych cech architektury Kaszub.

4. Parametry i wskaźniki kształtowania zabudowy oraz zagospodarowania terenu:

- 1) intensywność zabudowy jako wskaźnik powierzchni całkowitej zabudowy w odniesieniu do powierzchni działki budowlanej: minimalna-dowolnie, maksymalna 0,4;
- 2) wielkość powierzchni zabudowy w stosunku do powierzchni terenu – maksymalnie 15%;
- 3) udział powierzchni biologicznie czynnej w odniesieniu do powierzchni działki budowlanej: minimalnie 50%;
- 4) wysokość zabudowy: maksymalnie 8,5 m;
- 5) maksymalna nieprzekraczalna linia zabudowy, zgodnie z rysunkiem planu;
- 6) gabaryty i parametry obiektów:
 - a) budynek - maksymalnie dwie kondygnacje nadziemne, dopuszcza się kondygnacje podziemne,
 - b) kształt dachu: dwuspadowy o nachyleniu połaci dachu 20⁰ -45⁰,
 - c) pokrycie dachu:
 - dachówką (w szczególności ceramiczną), gontem, trzcina, dopuszcza się pokrycie blachodachówką dachówką cementową;
 - w kolorze ceglastym, brązowym;
 - d) elewacje budynków z użyciem takich materiałów jak: cegła, kamień, drewno, tynk,
 - e) dopuszcza się stosowanie detali architektonicznych takich jak: szalowanie szczytów, wprowadzenie pазdurów, okna wielokwaterowe ze ślęmięniem, drewniane okiennice, itp.
 - f) obiekty budowlane – gabaryty dowolne,

7) zasady i warunki lokalizacji tablic i urządzeń reklamowych, informacyjnych, szyldów:

- a) dopuszcza się wyłącznie nośniki reklamowe (szyldy, tablice informacyjne) dotyczące działalności prowadzonej w obrębie posesji,
- b) tablice informacyjne, szyldy na budynkach,
- c) maksymalna powierzchnia tablicy, ekranu, baneru: 2,0m²;
- d) zakaz ekranów emitujących ruchome światło,

8) ogrodzenie:

- a) maksymalna wysokość ogrodzenia 1,50m;
- b) zakaz stosowania prefabrykowanych elementów betonowych, należy stosować ogrodzenia ażurowe (np.: z siatki, drewniane, murowane, metalowe) oraz żywopłoty;

9) możliwość realizacji obiektów oraz elementów zagospodarowania terenu związanych z przeznaczeniem terenu typu:

- budynki usługowe związane z kulturą i kulturą fizyczną,
- przystań wodna,
- promenada, ścieżki pieszo-rowerowe,
- pomosty,
- hangar na łódzie i kajaki,
- wiata dla turystów,
- budynki gospodarcze, garażowe, sanitarne,
- plaża,
- plac gier i zabaw,
- miejsca postojowe,
- obiekty małej architektury, infrastruktura techniczna, itp.

5. Zasady modernizacji, rozbudowy i budowy systemu komunikacji:

- 1) układ komunikacyjny tworzy publiczna droga wojewódzka oraz publiczna droga gminna,
- 2) dostępność komunikacyjna nieruchomości z drogi publicznej,
- 3) obowiązuje zabezpieczenie miejsc parkingowych (w tym dopuszcza się w garażach) na terenie nieruchomości, do której posiada się tytuł prawny - minimum 1 miejsce parkingowe na 100 m² powierzchni użytkowej budynku usługowego;
- 4) dopuszcza się zapewnienie miejsc postojowych (miejsc parkingowych) w terenach komunikacyjnych dróg publicznych, dróg wewnętrznych, na parkingach ogólnodostępnych, zlokalizowanych poza obszarem objętym planem.

6. Stawka procentowa, na podstawie której ustala się opłatę z tytułu wzrostu wartości nieruchomości, o której mowa w art. 36 ust. 4 ustawy, wynosi 0%.

Rozdział 4. Przepisy końcowe

§ 13. Na terenie objętym planem dokonuje się zmiany przeznaczenia gruntów rolnych klasy IIIb na cele nierolnicze i nieleśne o łącznej powierzchni 0,4022 ha w granicach działki o numerze 45/8 w miejscowości Angowice, na podstawie decyzji Ministra Rolnictwa i Rozwoju Wsi Nr GZ.tr.057-602-18/14 z dnia 24 kwietnia 2014r.

§ 14. Wykonanie uchwały powierza się Wójtowi Gminy Chojnice.

§ 15. 1. Uchwała wchodzi w życie po upływie 14 dni od dnia ogłoszenia jej w Dzienniku Urzędowym Województwa Pomorskiego.

2. Uchwała podlega również publikacji na stronach internetowych Gminy.

Przewodniczący Rady Gminy

Tadeusz Leszczyński



Miejscowy plan zagospodarowania przestrzennego terenów przeznaczonych na kulturę i kulturę fizyczną, położonych w obrębach geodezyjnych: Angowice, Granowo, Ciechocin i Swornegacie, gm. Chojnice

RYSUNEK PLANU DLA MIEJSCOWOŚCI ANGOWICE W SKALI 1:1000

Załącznik Nr 1 do Uchwały Nr XLIV/574/2014 Rady Gminy w Chojnicach z dnia 3 października 2014 r.

Powiat: chojnicki

Jednostka ewidencyjna: Chojnice - G 220203_2

Obręb: Angowice 0001

WYRYS Z MAPY ZASADNICZEJ

Załącznik nr 1 Angowice

SKALA 1:1000



Zgodnie z art. 18 ustawy z dnia 17.05.1988r. Przepisy geodezyjne i kartograficzne (t.j. Dz.U.200. Nr 100, str. 1034, ze zm.) rozpowszechnianie, rozprowadzanie oraz reprodukcowanie w celach rozpowszechniania i rozprowadzania niniejszej mapy wymaga zgłoszenia Starosty

Starostwa Powiatowego w Chojnicach Wydział Geodazji

Powiatowy Ośrodek Dokumentacji Geodezyjnej i Kartograficznej

Przekładza się zgodność niniejszej mapy z oryginałem przyjętym do państwowego zarobku geodezyjnego i kartograficznego w dniu 25.11.2012r. z uwzględnieniem podpisu i daty. Niniejsza mapa nie może służyć do celów projektowych.

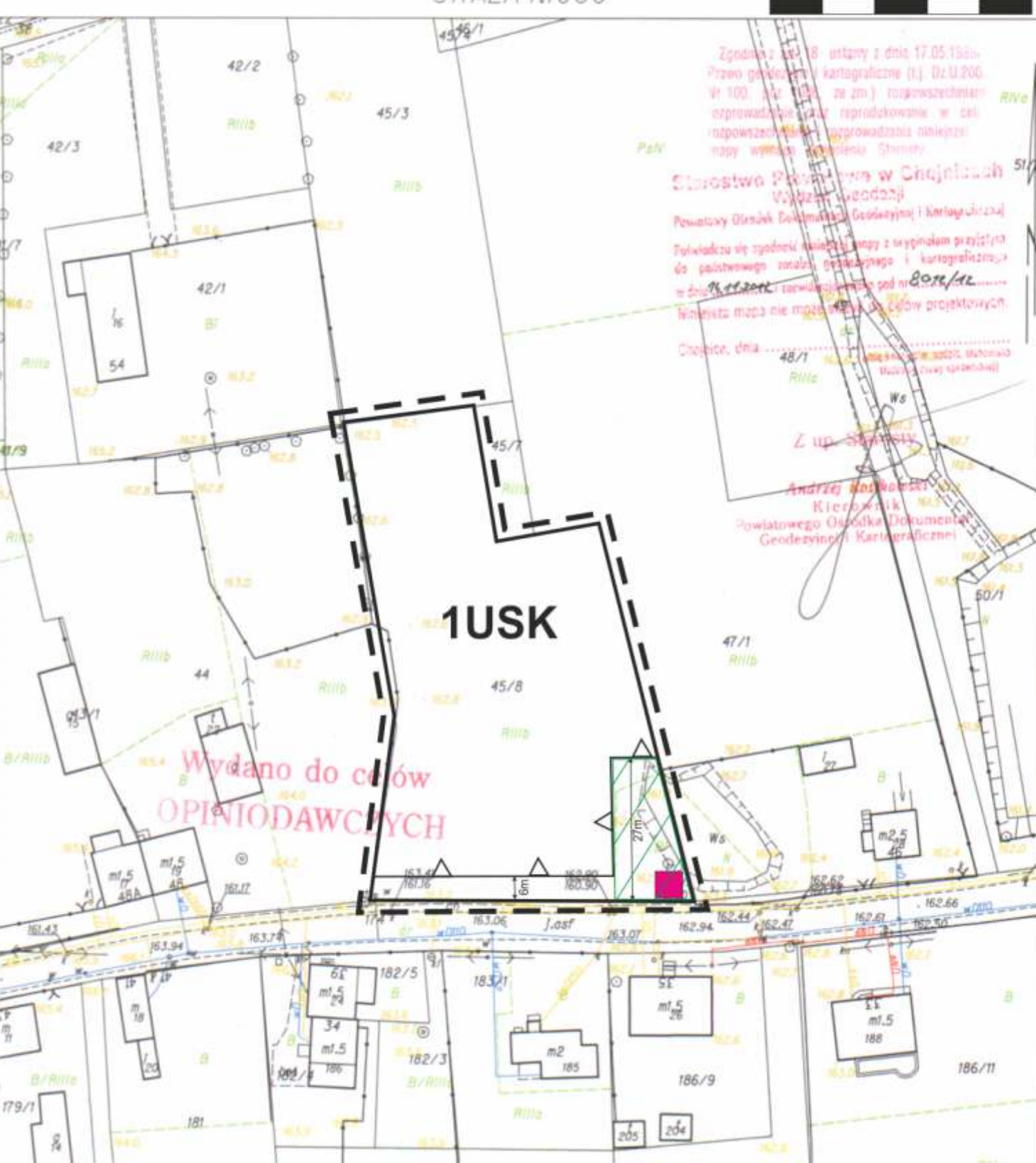
Chojnice, dnia 28.11.2014r.

Z up. Starosty

Andrzej Kucharski

Kierownik

Powiatowego Ośrodka Dokumentacji Geodezyjnej i Kartograficznej



Wydano do celów OPINIODAWCZYCH

Oznaczenia

1USK

Przeznaczenie terenu teren zabudowy usług kultury i kultury fizycznej



Oznaczenia graficzne granica obszaru objętego planem



linie rozgraniczające tereny o różnym przeznaczeniu lub różnych zasadach zagospodarowania



maksymalna nieprzekraczalna linia zabudowy



zwymiarowanie



obiekt wpisany do gminnej ewidencji zabytków



strefa zieleni wokół obiektu wpisanego do gminnej ewidencji zabytków

Wyrys ze studium uwarunkowań i kierunków zagospodarowania przestrzennego gminy Chojnice Uchwała Nr XI/100/2011 Rady Gminy w Chojnicach z dnia 30 czerwca 2011r.; zm. uchwała nr XLI/531/2014 z dnia 28 marca 2014r.



Orientacyjne położenie obszaru objętego planem



15.1.US zabudowa usług sportu



granice obszaru możliwego, docelowego zainwestowania



obiekty figurujące w Gminnej Ewidencji Zabytków

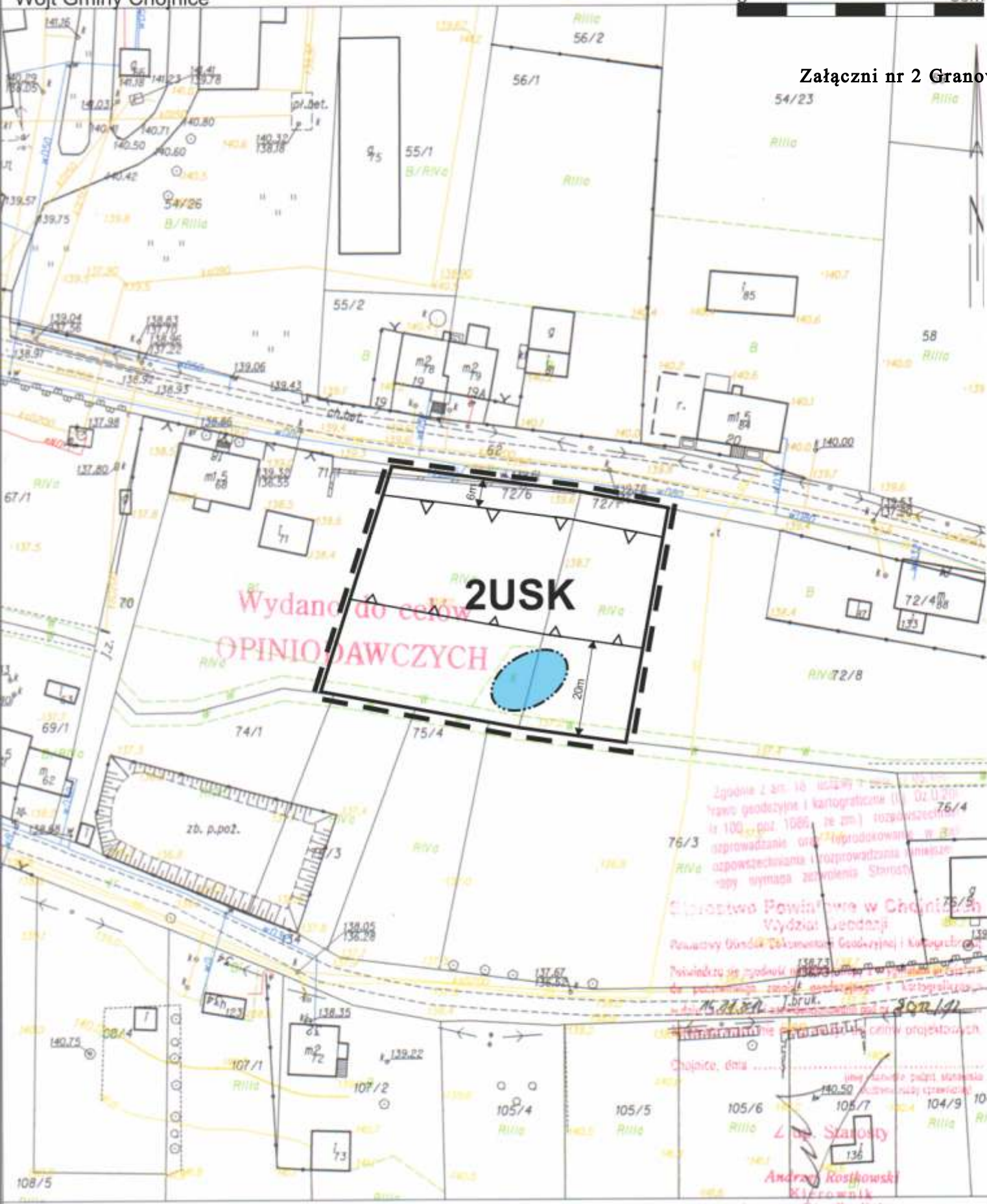


RYSUNEK PLANU DLA MIEJSCOWOŚCI GRANOWO W SKALI 1:1000
SKALA 1:1000

Załącznik Nr 2 do Uchwały Nr XLIV/574/2014 Rady Gminy w Chojnicach z dnia 3 października 2014 r.

Organ sporządzający
Wójt Gminy Chojnice

Załącznik nr 2 Granowo



Oznaczenia

Przeznaczenie terenu

2USK

teren zabudowy usług kultury i kultury fizycznej

oznaczenia graficzne



granica obszaru objętego planem



linie rozgraniczające tereny o różnym przeznaczeniu lub różnych zasadach zagospodarowania



maksymalna nieprzekraczalna linia zabudowy



zwymiarowanie



zbiornik wodny do zachowania

Wyrys ze studium uwarunkowań i kierunków zagospodarowania przestrzennego gminy Chojnice Uchwała Nr XI/100/2011 Rady Gminy w Chojnicach z dnia 30 czerwca 2011r.; zm. uchwała nr XLI/531/2014 z dnia 28 marca 2014r.



- Orientacyjne położenie obszaru objętego planem
- 23.3.US zabudowa usług sportu
- granice obszaru możliwego, docelowego zainwestowania

Zgodnie z art. 16 ust. 2 pkt 1) ustawy z dnia 10 kwietnia 2003 r. Prawo geodezyjne i kartograficzne (Dz.U. 2003 nr 100, poz. 1086, ze zm.) rozpiszciec na prowadzenie prac wyprodukowane w 2011 r. opracowania i rozprawienia umieszczone w tym wymogu pozwolenia Starosty Chojnice, dnia 28.03.2014 r. (zob. uchwała nr XLI/531/2014 z dnia 28.03.2014 r.)

Starostwo Powiatowe w Chojnicach Wydział Geodezji Powiatowy Urząd Dokumentacji Geodezyjnej i Kartograficznej Powinno się zgodzić na powyższe opracowania w zakresie do prowadzenia robót geodezyjnych i kartograficznych w dniu 28.03.2014 r. (zob. uchwała nr XLI/531/2014 z dnia 28.03.2014 r.)

Andrzej Roszkowski Kierownik

powiatowego Biura Dokumentacji Geodezyjnej i Kartograficznej



terenów przeznaczonych na kulturę i kulturę fizyczną, położonych w obrębach geodezyjnych:

Angowice, Granowo, Ciechocin i Swornegacie, gm. Chojnice

RYSUNEK PLANU DLA MIEJSCOWOŚCI CIECHOCIN W SKALI 1:1000

Załącznik Nr 3 do Uchwały Nr XLIV/574/2014

Rady Gminy w Chojnicach

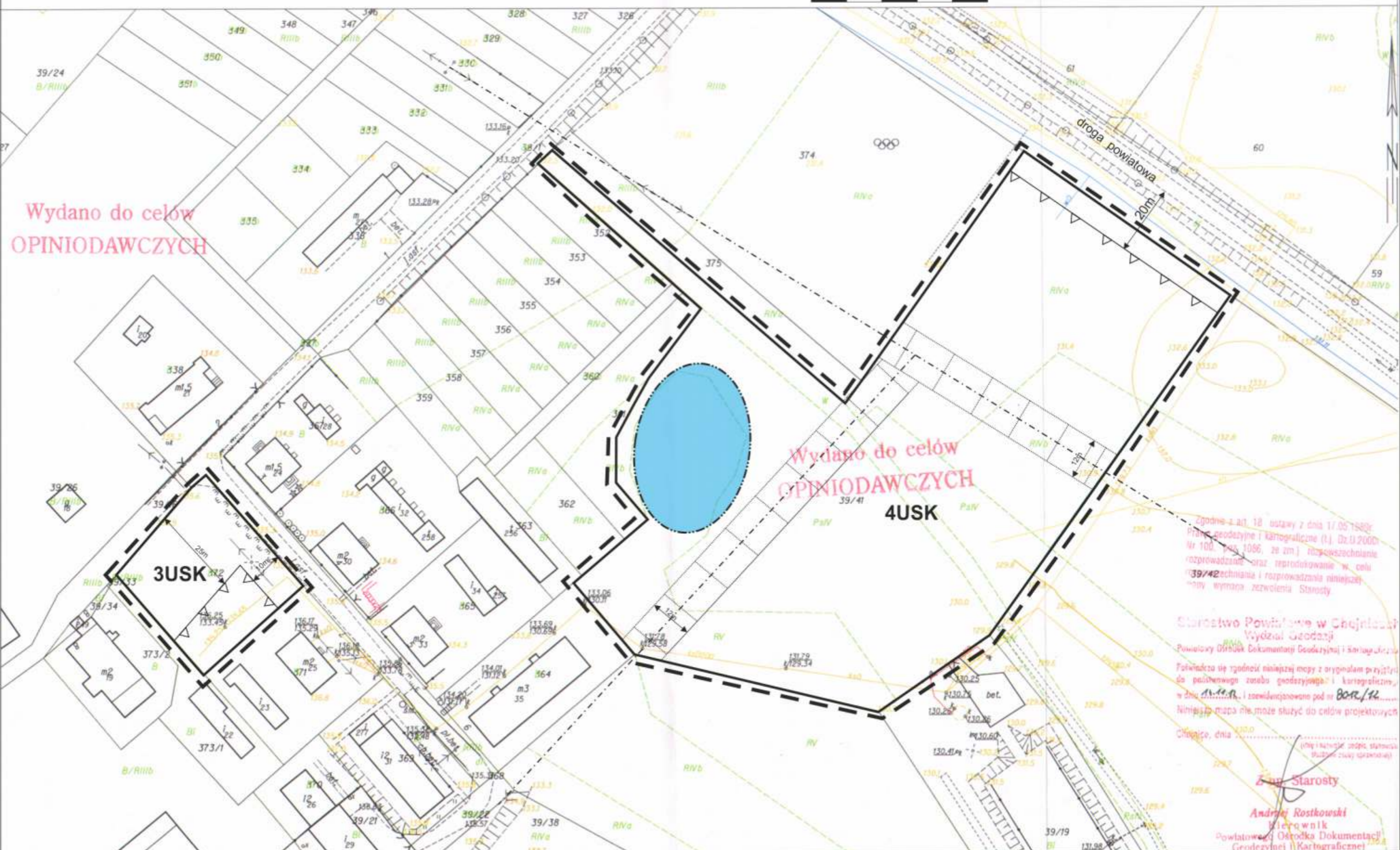
z dnia 3 października 2014 r.

Województwo pomorskie
Powiat: chojnicki
Jednostka ewidencyjna: Chojnice - G 220203_2
Obręb: Ciechocin 0004

Załącznik nr 3 Ciechocin

WYRYS Z MAPY ZASADNICZEJ

SKALA 1:1000



Wydano do celów
OPINIODAWCZYCH

Wydano do celów
OPINIODAWCZYCH
4USK

Zgodnie z art. 18 ustawy z dnia 17.05.1989r.
Prawo geodezyjne i Kartograficzne (t.j. Dz.U.2000.
Nr 100, poz. 1086, ze zm.) rozpowszechnianie
rozprowadzanie oraz reprodukcje i rozprowadzanie w celu
rozprowadzenia i rozprowadzenia niniejszej
mapy wymaga zezwolenia Starosty

Starostwo Powiatowe w Chojnicach
Wydział Geodazji
Powiatowy Ośrodek Dokumentacji Geodezyjnej i Kartograficznej

Poświadczam się zgodności niniejszej mapy z oryginałem przystąpił
do poświadczenia zespołu geodezyjnego i kartograficznego,
w dniu 03.10.2014 r. i zawiadczono pod nr 8002/14

Niniejsza mapa nie może służyć do celów projektowych
Chojnice, dnia 03.10.2014

Starosta

Andrzej Rostkowski
Wiceprezident
Powiatowego Ośrodka Dokumentacji
Geodezyjnej i Kartograficznej

WyrYS ze studium uwarunkowań i kierunków
zagospodarowania przestrzennego gminy Chojnice
Uchwała Nr XI/100/2011 Rady Gminy w Chojnicach z dnia 30 czerwca 2011r.,
zm. uchwała nr XLI/531/2014 z dnia 28 marca 2014r.



- orientacyjne położenie obszaru objętego planem
- 27.3.US zabudowa usług sportu
- obszary zabudowane i zainwestowane
- granice obszaru możliwego, docelowego zainwestowania

Oznaczenia

Przeznaczenie terenu

3USK teren zabudowy usług kultury
4USK i kultury fizycznej

oznaczenia graficzne

- granica obszaru objętego planem
- linie rozgraniczające tereny o różnym przeznaczeniu lub różnych zasadach zagospodarowania
- maksymalna nieprzekraczalna linia zabudowy
- wymiarowanie
- zbiornik wodny do zachowania
- napowietrzna linia elektroenergetyczna 15kV wraz ze strefą ochronną



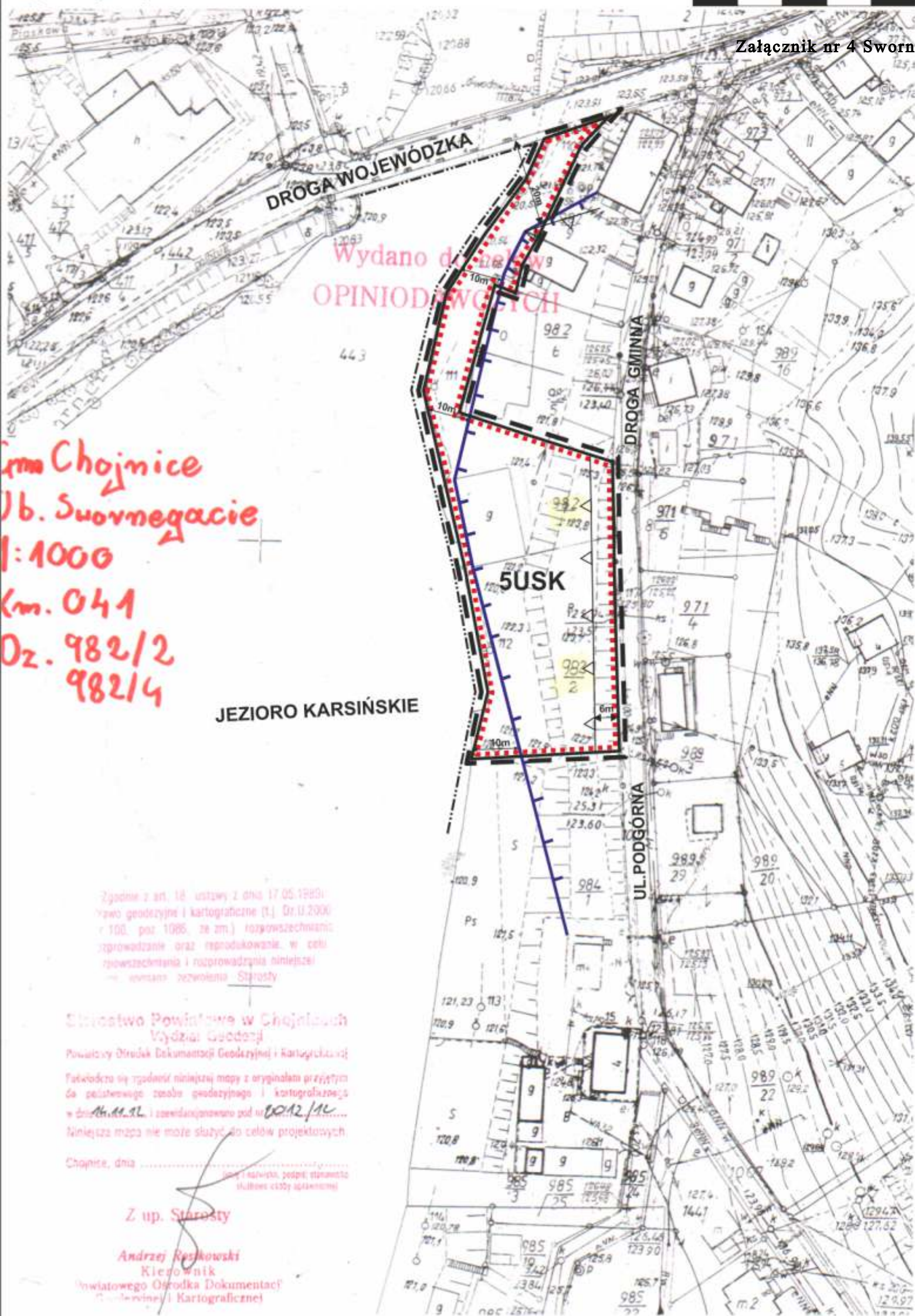
Miejscowy plan zagospodarowania przestrzennego terenów przeznaczonych na kulturę i kulturę fizyczną, położonych w obrębach geodezyjnych: Angowice, Granowo, Ciechoćcin i Swornegacie, gm. Chojnice

RYSUNEK PLANU DLA MIEJSCOWOŚCI SWORNEGACIE W SKALI 1:1000

Załącznik Nr 4 do Uchwały Nr XLIV/574/2014 Rady Gminy w Chojnicach z dnia 3 października 2014 r.

Organ sporządzający
Wójt Gminy Chojnice

Załącznik nr 4 Swornegacie



Oznaczenia obowiązujące

5USK
Przeznaczenie terenu
teren zabudowy usług kultury
i kultury fizycznej

Oznaczenia graficzne
granica obszaru objętego planem

linie rozgraniczające tereny o różnym przeznaczeniu
lub różnych zasadach zagospodarowania

maksymalna nieprzekraczalna linia zabudowy

zwymiarowanie

nieprzekraczalna linia zabudowy od brzegów wód

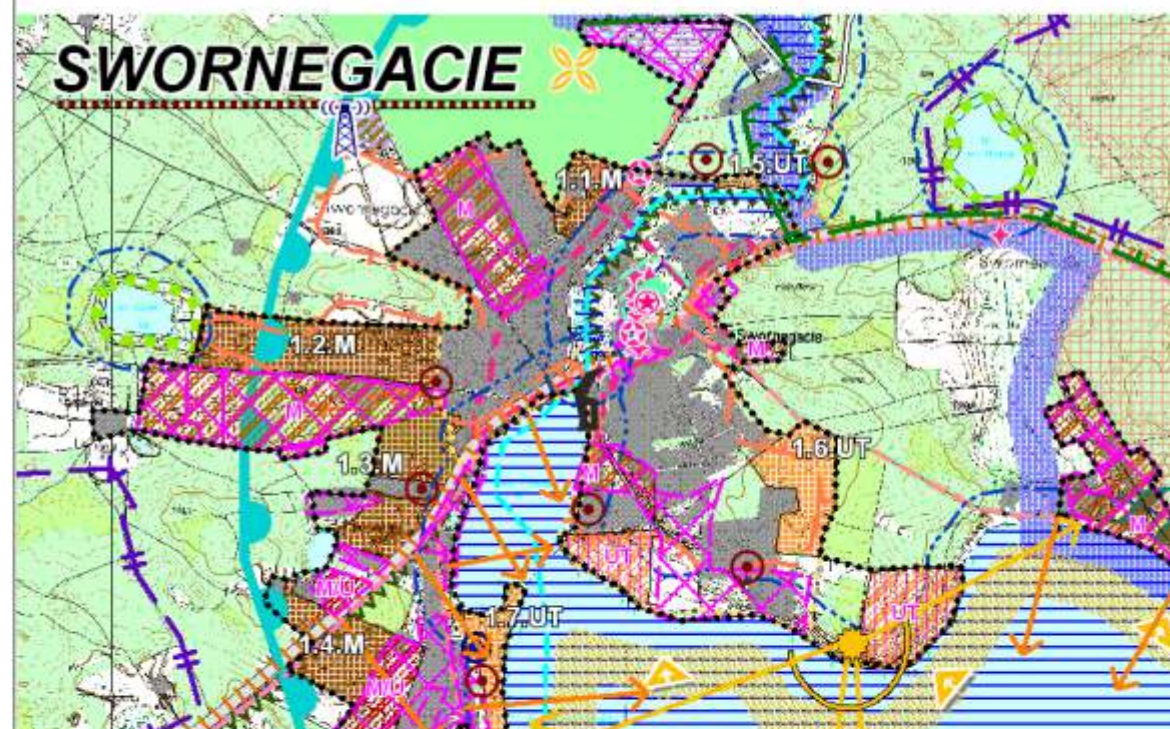
granica strefy ochrony konserwatorskiej wsi Swornegacie

Obszar objęty planem dla miejscowości Swornegacie znajduje się na terenie:
-Zaborskiego Parku Krajobrazowego
-Natura 2000 PLB220001 Wielki Sandr Brdy
-otuliny Parku Narodowego „Bory Tucholskie”

Oznaczenia informacyjne

granica obszaru szczególnego zagrożenia powodzią

Wyrys ze studium uwarunkowań i kierunków zagospodarowania przestrzennego gminy Chojnice Uchwała Nr XI/100/2011 Rady Gminy w Chojnicach z dnia 30 czerwca 2011r.; zm. uchwała nr XLI/531/2014 z dnia 28 marca 2014r.



orientacyjne położenie obszaru objętego planem

obszary zabudowane i zainwestowane

granice obszaru możliwego, docelowego zainwestowania

układy przestrzenne wsi proponowane do ustanowienia strefy ochrony konserwatorskiej

Zgodnie z art. 18 ustawy z dnia 17.05.1999r. (tzw. geodezyjne i kartograficzne (t.j. Dz.U.2000 r.100, poz.1086, ze zm.) rozpowszechnianie, przeprowadzanie oraz reprodukcowanie, w celu rozpowszechniania i rozprowadzenia niniejszej mapy wymaga zezwolenia Starosty

Starostwo Powiatowe w Chojnicach
Wydział Geodezji

Powiatowy Ośrodek Dokumentacji Geodezyjnej i Kartograficznej

Faktyczność się zgodzić niniejszej mapy z oryginałem przyjętym do celowego zbioru geodezyjnego i kartograficznego w dniu 14.11.14, i zalecającej pod nr 8042/14

Niniejsza mapa nie może służyć do celów projektowych.

Chojnice, dnia

(imię i nazwisko, podpis, stanowisko i numer karty uprawnień)

Z up. Starosty

Andrzej Rępkowski
Kierownik

Powiatowego Ośrodka Dokumentacji
 Geodezyjnej i Kartograficznej

Załącznik Nr 5 do Uchwały Nr XLIV/574/2014
Rady Gminy w Chojnicach
z dnia 3 października 2014 r.

**Rozstrzygnięcie o sposobie rozpatrzenia uwag
do projektu miejscowego planu zagospodarowania przestrzennego,
na podstawie art. 20 ust. 1 ustawy z dnia 27 marca 2003 r. o planowaniu i zagospodarowaniu
przestrzennym (Dz. U. z 2012 r. poz. 647 z późn. zm.).**

Projekt miejscowego planu zagospodarowania przestrzennego terenów przeznaczonych na kulturę i kulturę fizyczną, położonych w obrębach geodezyjnych: Angowice, Granowo, Ciechocin i Swornegacie był wyłożony do publicznego wglądu w dniach od 22 maja 2014r. do 20 czerwca 2014r. (z możliwością składania uwag do dnia 7 lipca 2014r.).

Do wyłożonego do publicznego wglądu projektu miejscowego planu zagospodarowania przestrzennego wraz z prognozą oddziaływania na środowisko - nie wpłynęły uwagi, w związku z czym nie było potrzeby ich rozstrzygnięcia.

Przewodniczący Rady Gminy

Tadeusz Leszczyński

Załącznik Nr 6 do Uchwały Nr XLIV/574/2014
Rady Gminy w Chojnicach
z dnia 3 października 2014 r.

Rozstrzygnięcie o sposobie realizacji, zapisanych w planie miejscowym, inwestycji z zakresu infrastruktury technicznej, które należą do zadań własnych gminy oraz zasadach ich finansowania.

Na podstawie art. 20 ustawy z dnia 27 marca 2003 r. o planowaniu i zagospodarowaniu przestrzennym (Dz. U. z 2012 r. poz. 647 z późn. zm.), określa się następujący sposób realizacji oraz zasady finansowania inwestycji z zakresu infrastruktury technicznej, które należą do zadań własnych gminy.

§ 1. 1. Inwestycje z zakresu infrastruktury technicznej służące zaspokojeniu zbiorowych potrzeb mieszkańców gminy stanowią, zgodnie z art. 7 ust. 1 ustawy z dnia 8 marca 1990 r. o samorządzie gminnym (Dz. U. z 2013 r. poz. 594 z późn. zm.), zadania własne gminy. W szczególności do zadań własnych należą sprawy m.in.:

- 1) ładu przestrzennego, gospodarki nieruchomościami, ochrony środowiska i przyrody oraz gospodarki wodnej,
- 2) gminnych dróg, ulic, mostów, placów oraz organizacji ruchu drogowego,
- 3) wodociągów i zaopatrzenia w wodę, kanalizacji, usuwania i oczyszczania ścieków komunalnych, utrzymania czystości i porządku oraz urządzeń sanitarnych, wysypisk i unieszkodliwiania odpadów komunalnych, zaopatrzenia w energię elektryczną i ciepłą oraz gaz,
- 4) zieleni gminnej i zadrzewień;
- 5) kultury, w tym bibliotek gminnych i innych instytucji kultury oraz ochrony zabytków i opieki nad zabytkami;
- 6) kultury fizycznej i turystyki, w tym terenów rekreacyjnych i urządzeń sportowych.

2. Inwestycje z zakresu infrastruktury technicznej należące do zadań własnych gminy to realizacja gminnych dróg publicznych, wewnętrznych (budowa lub remont) z zielenią i urządzeniami technicznymi na terenach przeznaczonych w planie miejscowym pod taką funkcję, budowa ścieżki rowerowej; budowa lub remont sieci wodociągowej, kanalizacyjnej (deszczowej, sanitarnej), finansowanie oświetlenia ulic (placów) oraz planowanie i organizacja zaopatrzenia w ciepło, energię elektryczną i paliwa gazowe na obszarze gminy.

3. Na obszarze objętym planem miejscowym w terenach 1USK, 2USK, 3USK, 4USK, 5USK, przeznaczonych pod zabudowę usług kultury i kultury fizycznej może być realizowana inwestycja budowy sieci wodociągowej, kanalizacyjnej, elektroenergetycznej, a także budowy chodników i dojazdu do planowanych budynków.

§ 2. Opis sposobu realizacji inwestycji wskazanych w § 1:

- 1) realizacja inwestycji przebiegać będzie zgodnie z obowiązującymi przepisami, m.in.: Ustawą o gospodarce nieruchomościami, Ustawą Prawo Budowlane, Ustawą o zamówieniach publicznych, Ustawą o samorządzie gminnym, Ustawą Prawo ochrony środowiska,
- 2) inwestycje z zakresu przesyłania i dystrybucji energii elektrycznej realizowane będą w sposób określony w Ustawie z dnia 10 kwietnia 1997 r. Prawo Energetyczne (Dz. U. z 2012 r. poz. 1059 z późn. zm.),
- 3) inwestycje z zakresu budowy sieci wodociągowej, kanalizacyjnej realizowane będą na podstawie Ustawy z dnia 7 czerwca 2001 r. o zbiorowym zaopatrzeniu w wodę i zbiorowym odprowadzaniu ścieków (Dz. U. z 2013 r. poz. 1399 z późn. zm.);

§ 3. Finansowanie inwestycji z zakresu infrastruktury technicznej, które należą do zadań własnych gminy, ujętych w niniejszym planie miejscowym, podlega przepisom ustawy z dnia 27 sierpnia 2009r. o finansach publicznych (Dz. U. z 2013 r. poz. 885 z późn. zm.), przy czym:

- 1) przychody i wydatki (w tym nazwę zadań inwestycyjnych i źródło ich finansowania) ustalane są corocznie w uchwale budżetowej,
- 2) źródłem finansowania inwestycji gminnych są w całości lub w części Budżet Gminy, źródła zewnętrzne (np.: fundusze strukturalne Unii Europejskiej, dotacje z budżetu państwa, źródła z Funduszu Ochrony Środowiska i Gospodarki Wodnej), porozumienia publiczno-prywatne.

§ 4. Realizacja inwestycji na obszarze objętym planem miejscowym nastąpi po nabyciu przez Gminę nieruchomości w trybie przepisów m.in. ustawy z dnia 19 października 1991 r. o gospodarowaniu nieruchomościami rolnymi Skarbu Państwa (Dz.U.2012. nr 1187, ze zm.).

Przewodniczący Rady Gminy

Tadeusz Leszczyński