



# DZIENNIK URZĘDOWY

## WOJEWÓDZTWA POMORSKIEGO

---

Gdańsk, dnia 20 kwietnia 2015 r.

Poz. 1311

### UCHWAŁA NR V/43/2015 RADY GMINY SZEMUD

z dnia 27 lutego 2015 r.

#### **w sprawie uchwalenia zmiany miejscowego planu zagospodarowania przestrzennego fragmentów wsi Kielno i Szemud**

Na podstawie art. 18 ust. 2 pkt 5 ustawy z dnia 8 marca 1990 roku o samorządzie gminnym (tekst jednolity: Dz. U. z 2013 r. poz. 594, ze zm.) oraz art. 20 ustawy z dnia 27 marca 2003 roku o planowaniu i zagospodarowaniu przestrzennym (tekst jednolity: Dz. U. z 2015 roku poz. 199), w związku z Uchwałą Nr XXXVI/359/2013 Rady Gminy Szemud z dnia 29 marca 2013 r. w sprawie przystąpienia do sporządzenia zmian w miejscowym planie zagospodarowania przestrzennego fragmentów wsi Kielno i Szemud oraz po stwierdzeniu, że plan nie narusza ustaleń studium uwarunkowań i kierunków zagospodarowania przestrzennego gminy Szemud przyjętego Uchwałą Nr XLI/364/2002 Rady Gminy Szemud z dnia 20 marca 2002 r. ze zm., Rada Gminy Szemud uchwala, co następuje:

**§ 1. 1.** Uchwala się zmianę miejscowego planu zagospodarowania przestrzennego fragmentów wsi Będargowo, Bojano, Czestkowo, Dobrzewino, Donimierz, Głazica, Jeleńska Huta, Kamień, Kieleńska Huta, Kielno, Koleczkowo, Kowalewo, Lešno, Łebieńska Huta, Łebno, Przetoczyno, Rębiska, Szemud, Szemudzka Huta, Warzno, Zęblewo gmina Szemud, uchwalonego uchwałą Rady Gminy Szemud nr LVI/465/2006 z dnia 25.10.2006 ze zm. i ogłoszonego w Dzienniku Urzędowym Województwa Pomorskiego nr 57 z dnia 8 marca 2007 r. w zakresie fragmentów wsi Kielno i Szemud.

**§ 2. 1.** Integralną częścią uchwały jest:

- 1) załącznik nr 1 do uchwały, stanowiący rysunek zmiany planu we wsi Kielno, sporządzony w skali 1:2 000;
- 2) załącznik nr 2 do uchwały, stanowiący rysunek zmiany planu we wsi Szemud, sporządzony w skali 1:2 000;
- 3) załącznik nr 3 do uchwały, zawierający rozstrzygnięcie w sprawie rozpatrzenia wniesionych uwag do projektu planu;
- 4) załącznik nr 4 do uchwały, zawierający rozstrzygnięcie o sposobie realizacji zapisanych w planie inwestycji z zakresu infrastruktury technicznej, które należą do zadań własnych gminy oraz zasadach ich finansowania.

**§ 3. 1.** Następujące oznaczenia graficzne na rysunkach zmiany planu są jego ustaleniami:

- 1) granica obszaru objętego planem;
- 2) linie rozgraniczające tereny o różnym przeznaczeniu;
- 3) nieprzekraczalne linie zabudowy;
- 4) zwymiarowane odległości mierzone w metrach;

5) K – tereny infrastruktury technicznej – urządzenia, instalacje do oczyszczania i odprowadzania ścieków oraz tereny punktów selektywnej zbiórki odpadów komunalnych;

2. Oznaczenia graficzne występujące na rysunku planu, nie wymienione w ust. 1, w tym wynikające z przepisów odrębnych, mają wyłącznie charakter informacyjny.

§ 4.1. W miejscowym planie zagospodarowania przestrzennego fragmentów wsi Będargowo, Bojano, Częstkowo, Dobrzewino, Donimierz, Głazica, Jeleńska Huta, Kamień, Kieleńska Huta, Kielno, Koleczkowo, Kowalewo, Leśno, Łebieńska Huta, Łebno, Przetoczyno, Rębiska, Szemud, Szemudzka Huta, Warzno, Zęblewo gmina Szemud, uchwalonego uchwałą Rady Gminy Szemud nr LVI/465/2006 z dnia 25.10.2006 wraz ze zm. wprowadza się następujące zmiany:

2. dla obrębu Kielno dodaje się nową kartę terenu w brzmieniu:

<b>KARTA TERENU DO MIEJSCOWEGO PLANU ZAGOSPODAROWANIA PRZESTRZENNEGO GMINY SZEMUD</b>		
SYMBOL TERENU:	<b>1K</b>	OBRĘB: <b>KIELNO</b>
1) PRZEZNACZENIE TERENU:		
K – TERENY INFRASTRUKTURY TECHNICZNEJ - URZĄDZENIA I INSTALACJE DO OCZYSZCZANIA I ODPROWADZANIA ŚCIEKÓW, PUNKT SELEKTYWNEJ ZBIÓRKI ODPADÓW KOMUNALNYCH.		
2) ZASADY KSZTAŁTOWANIA ZABUDOWY I ZAGOSPODAROWANIA TERENU:		
a) Dopuszcza się lokalizację obiektów selektywnej zbiórki odpadów komunalnych;		
b) Dopuszcza się lokalizację obiektów i sieci infrastruktury technicznej;		
c) wysokość budynków do 12,0 m;		
d) nieprzekraczalna linia zabudowy – 5 m od zachodniej linii rozgraniczającej tereny o różnym przeznaczeniu;		
e) dachy dwuspadowe lub wielospadowe, o kącie nachylenia 0° - 45°;		
f) maksymalny wskaźnik powierzchni zabudowy – 60% powierzchni działki budowlanej;		
g) maksymalny wskaźnik intensywności zabudowy: 1,0 dla działki budowlanej;		
h) minimalny wskaźnik intensywności zabudowy: 0,01 dla działki budowlanej;		
i) udział powierzchni biologicznie czynnej: minimum 10% powierzchni działki budowlanej.		
3) ZASADY OCHRONY I KSZTAŁTOWANIA ŁADU PRZESTRZENNEGO:		
a) nie ustala się.		
4) ZASADY I WARUNKI SCALANIA I PODZIAŁU NIERUCHOMOŚCI:		
a) minimalna powierzchnia działki – 1 000 m <sup>2</sup> ;		
b) minimalna szerokość frontu działki – 20 m;		
c) kąt położenia granic działek w stosunku do pasa drogowego – 0°-90°;		
d) ustalenia zawarte w §4 ust.2 pkt.4 lit. a), b), c) nie dotyczą działek wydzielonych na potrzeby infrastruktury elektroenergetycznej.		
5) ZASADY OCHRONY ŚRODOWISKA, PRZYRODY I KRAJOBRAZU KULTUROWEGO:		
a) wody opadowe lub roztopowe ujęte w systemy kanalizacyjne, pochodzące z powierzchni zanieczyszczonych wymagają oczyszczenia, zgodnie z przepisami odrębnymi;		
b) na obszarach o spadkach powyżej 20% w trakcie budowy i po realizacji inwestycji należy zabezpieczyć skarpy przed procesami erozyjnymi i osuwaniem się mas ziemnych – do projektu budowlanego należy dołączyć projekt zabezpieczeń skarpy.		
6) ZASADY OCHRONY DZIEDZICTWA KULTUROWEGO I ZABYTKÓW ORAZ DÓBR KULTURY WSPÓŁCZESNEJ:		
a) brak obiektów wymagających ochrony.		
7) TERENY LUB OBIEKTY PODLEGAJĄCE OCHRONIE NA PODSTAWIE PRZEPISÓW ODRĘBNYCH:		
a) brak terenów i obiektów wymagających ochrony.		
8) ZASADY OBSŁUGI W ZAKRESIE KOMUNIKACJI:		
a) obsługa komunikacyjna z drogi oznaczonej symbolem KDD;		
b) wymagania parkingowe - obowiązują warunki zawarte w § 3 ust. 5 pkt 2, zgodnie z uchwałą nr LVI/465/2006 z dnia 25.10.2006;		
c) minimalna liczba miejsc do parkowania dla pojazdów zaopatrzonych w kartę parkingową zgodnie z przepisami odrębnymi.		

9) ZASADY OBSŁUGI W ZAKRESIE INFRASTRUKTURY TECHNICZNEJ:
a) obowiązują ustalenia zawarte w § 3 ust. 6 pkt 2, zgodnie z uchwałą nr LVI/465/2006 z dnia 25.10.2006 ze zm.
b) ustala się przebieg linii elektroenergetycznej 15 kV, zgodnie z rysunkiem planu;
c) ustala się pas ograniczeń napowietrznej linii elektroenergetycznej 15 kV od 5 m do 7 m od osi linii, zgodnie z rysunkiem planu;
d) zagospodarowanie w obszarze ograniczeń napowietrznej linii elektroenergetycznej 15 kV winno być uzgodnione zgodnie z przepisami odrębnymi;
e) dopuszcza się skablowanie istniejących napowietrznych linii elektroenergetycznych 15 kV;
f) ustala się lokalizację transformatora słupowego.
10) TYMCZASOWE ZAGOSPODAROWANIE, URZĄDZANIE I UŻYTKOWANIE TERENU:
a) dopuszcza się utrzymanie dróg wydzielonych geodezyjnie, które nie zostały wydzielone w planie liniami rozgraniczającymi (np.: w formie utwardzenia kruszywem asfaltowym, pokrycia asfaltem lub innej).
11) STAWKA SŁUŻĄCA NALICZANIU OPŁATY ZWIĄZANEJ ZE WZROSTEM WARTOŚCI NIERUCHOMOŚCI W WYNIKU UCHWALENIA PLANU
a) 0%

3. dla obrębu Szemud dodaje się nową kartę terenu w brzmieniu:

<b>KARTA TERENU DO MIEJSCOWEGO PLANU ZAGOSPODAROWANIA PRZESTRZENNEGO GMINY SZEMUD</b>		
SYMBOL TERENU:	<b>2K</b>	OBRĘB: <b>SZEMUD</b>
1) PRZEZNACZENIE TERENU:		
K – TERENY INFRASTRUKTURY TECHNICZNEJ - URZĄDZENIA I INSTALACJE DO OCZYSZCZANIA I ODPROWADZANIA ŚCIEKÓW, PUNKT SELEKTYWNEJ ZBIÓRKI ODPADÓW KOMUNALNYCH.		
2) ZASADY KSZTAŁTOWANIA ZABUDOWY I ZAGOSPODAROWANIA TERENU:		
a) dopuszcza się lokalizację obiektów selektywnej zbiórki odpadów komunalnych;		
b) dopuszcza się lokalizację obiektów i sieci infrastruktury technicznej;		
c) nieprzekraczalna linia zabudowy – 5 m od zachodniej i południowej linii rozgraniczającej przeznaczenie terenu;		
d) wysokość budynków do 12,0 m;		
e) dachy dwuspadowe lub wielospadowe, o kącie nachylenia 0° - 45°;		
f) maksymalny wskaźnik powierzchni zabudowy – 60% powierzchni działki budowlanej;		
g) maksymalny wskaźnik intensywności zabudowy: 1,0 dla działki budowlanej;		
h) minimalny wskaźnik intensywności zabudowy: 0,01 dla działki budowlanej;		
i) udział powierzchni biologicznie czynnej: minimum 10% powierzchni działki budowlanej.		
3) ZASADY OCHRONY I KSZTAŁTOWANIA ŁADU PRZESTRZENNEGO:		
a) nie ustala się.		
4) ZASADY I WARUNKI SCALANIA I PODZIAŁU NIERUCHOMOŚCI:		
a) minimalna powierzchnia działki – 1 000 m <sup>2</sup> ;		
b) minimalna szerokość frontu działki – 20 m;		
c) kąt położenia granic działek w stosunku do pasa drogowego – 0°-90°;		
d) ustalenia zawarte w §4 ust.3 pkt.4 lit. a), b), c) nie dotyczą działek wydzielonych na potrzeby infrastruktury elektroenergetycznej.		
5) ZASADY OCHRONY ŚRODOWISKA, PRZYRODY I KRAJOBRAZU KULTUROWEGO:		
a) wody opadowe lub roztopowe ujęte w systemy kanalizacyjne, pochodzące z powierzchni zanieczyszczonych wymagają oczyszczenia, zgodnie z przepisami odrębnymi;		
b) na obszarach o spadkach powyżej 20% w trakcie budowy i po realizacji inwestycji należy zabezpieczyć skarpy przed procesami erozyjnymi i osuwaniem się mas ziemnych – do projektu budowlanego należy dołączyć projekt zabezpieczeń skarp.		
6) ZASADY OCHRONY DZIEDZICTWA KULTUROWEGO I ZABYTKÓW ORAZ DÓBR KULTURY WSPÓŁCZESNEJ:		
a) brak obiektów wymagających ochrony.		
7) TERENY LUB OBIEKTY PODLEGAJĄCE OCHRONIE NA PODSTAWIE PRZEPISÓW ODRĘBNYCH:		

a) tereny znajdują się w granicach otuliny Trójmiejskiego Parku Krajobrazowego, obowiązują przepisy odrębne.
<b>8) ZASADY OBSŁUGI W ZAKRESIE KOMUNIKACJI:</b>
a) obsługa komunikacyjna z drogi oznaczonej symbolem KDD; b) wymagania parkingowe - obowiązują warunki zawarte w § 3 ust. 5 pkt 2, zgodnie z uchwałą nr LVI/465/2006 z dnia 25.10.2006; c) minimalna liczba miejsc do parkowania dla pojazdów zaopatrzonych w kartę parkingową zgodnie z przepisami odrębnymi.
<b>9) ZASADY OBSŁUGI W ZAKRESIE INFRASTRUKTURY TECHNICZNEJ:</b>
a) obowiązują ustalenia zawarte w § 3 ust. 6 pkt 2, zgodnie z uchwałą nr LVI/465/2006 z dnia 25.10.2006 ze zm. b) ustala się przebieg linii elektroenergetycznej 15 kV, zgodnie z rysunkiem planu; c) ustala się pas ograniczeń napowietrznej linii elektroenergetycznej 15 kV po 7 m od osi linii, zgodnie z rysunkiem planu; d) zagospodarowanie w obszarze ograniczeń napowietrznej linii elektroenergetycznej 15 kV winno być uzgodnione zgodnie z przepisami odrębnymi; e) dopuszcza się skablowanie istniejących napowietrznych linii elektroenergetycznych 15 kV; f) ustala się lokalizację transformatora słupowego.
<b>10) TYMCZASOWE ZAGOSPODAROWANIE, URZĄDZANIE I UŻYTKOWANIE TERENU:</b>
b) nie występuje.
<b>11) STAWKA SŁUŻĄCA NALICZANIU OPŁATY ZWIĄZANEJ ZE WZROSTEM WARTOŚCI NIERUCHOMOŚCI W WYNIKU UCHWALENIA PLANU</b>
b) 0%

§ 5. Pozostałe ustalenia miejscowego planu zagospodarowania przestrzennego zatwierdzonego uchwałą nr LVI/465/2006 z dnia 25.10.2006 ze zm. pozostają bez zmian.

§ 6. Uchwała podlega ogłoszeniu i publikacji na stronie internetowej gminy i wchodzi w życie po upływie 14 dni od daty jej ogłoszenia w Dzienniku Urzędowym Województwa Pomorskiego.

§ 7. Wykonanie uchwały powierza się Wójtowi Gminy Szemud.

Przewodnicząca Rady  
Gminy

**Aleksandra Perz**

Załącznik Nr 1 do Uchwały Nr V/43/2015  
Rady Gminy Szemud  
z dnia 27 lutego 2015 r.

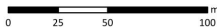
**Rysunek zmiany planu we wsi Kielno.**

# ZMIANA MIEJSCOWEGO PLANU ZAGOSPODAROWANIA PRZESTRZENNEGO FRAGMENTÓW WSI KIELNO I SZEMUD



zmiany dotyczą miejscowego planu zagospodarowania przestrzennego fragmentów wsi: Będargowo, Bojano, Częstkowo, Dobrzewino, Donimierz, Głazica, Jeleńska Huta, Kamień, Kieleńska Huta, Kielno, Koleczkowo, Kowalewo, Leśno, Łebno, Przetoczyno, Rębiska, Szemud, Szemudzka Huta, Warzno, Zęblewo, gmina Szemud, przyjętego Uchwałą Nr LVI/465/2006 Rady Gminy Szemud z dnia 25.10.2006 ze zm.

RYSUNEK PLANU SKALA 1 : 2 000



WYRYS ZE STUDIUM UWARUNKOWAŃ I KIERUNKÓW ZAGOSPODAROWANIA PRZESTRZENNEGO GMINY SZEMUD przyjętego Uchwałą Nr XLI/364/2002 Rady Gminy Szemud z dnia 20 marca 2002 r. ze zm.



granica obszaru objętego zmianą planu  
Z35, wies Kielno,  
IT - tereny infrastruktury technicznej



ACYJNYCH Skala 1: 2000  
herowski

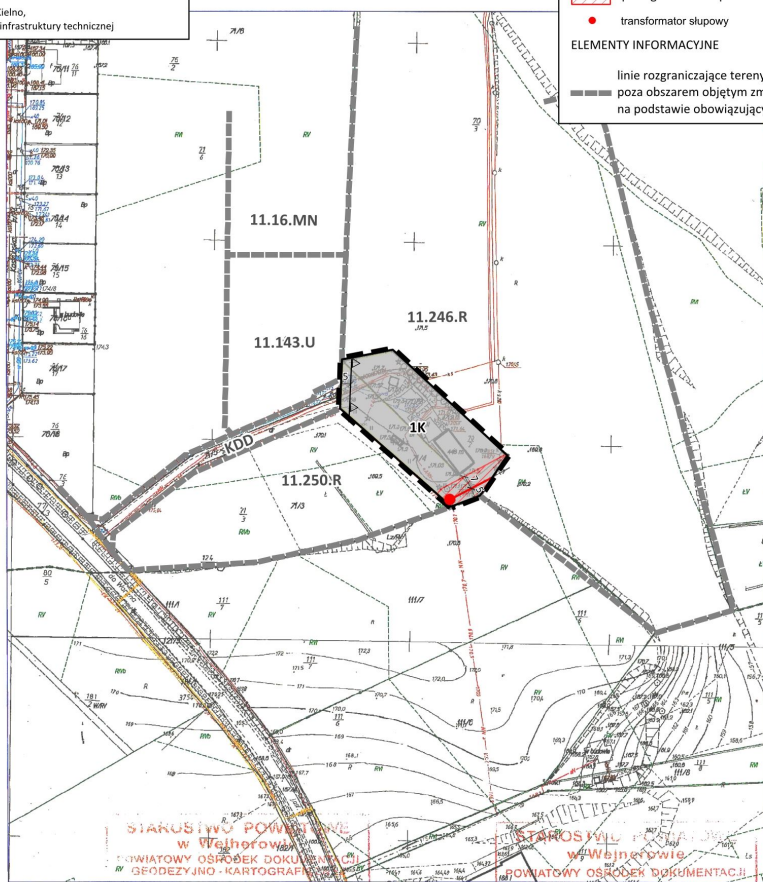
### OZNACZENIA PLANU

#### OBOWIĄZUJĄCE USTALENIA PLANU

- granica obszaru objętego planem
- linie rozgraniczające tereny o różnym przeznaczeniu
- nieprzekraczalna linia zabudowy
- zwymiarowane odległości mierzone w metrach
- K - tereny infrastruktury technicznej
- napowietrzne linie elektroenergetyczne 15 kV
- pas ograniczeń napowietrznej linii 15 kV
- transformator słupowy

#### ELEMENTY INFORMACYJNE

- linie rozgraniczające tereny zlokalizowane poza obszarem objętym zmianą planu wraz z oznaczeniem, na podstawie obowiązujących planów miejscowych



Wejherowo dn. 2014.02.10  
Opracowano systemem GEMAPIS do państwowego zasobu geodezyjnego i kartograficznego

2014.02.10  
Mapa nie może służyć do celów projektowych.

Reprodukowanie, rozpowszechnianie i oprowadzanie niniejszego dokumentu wymaga zezwolenia o którym mowa w art. 18 ustawy z dnia 17.05.1989 r. Prawo geodezyjne i kartograficzne (t.j. Dz. U. z 2016 r. Nr 193, poz. 1287 ze zmianami).

załącznik nr 1  
do Uchwały Nr V/43/2015  
Rady Gminy Szemud  
z dnia 27 lutego 2015

Załącznik Nr 2 do Uchwały Nr V/43/2015

Rady Gminy Szemud

z dnia 27 lutego 2015 r.

**Rysunek zmiany planu we wsi Szemud.**

## ZMIANA MIEJSCOWEGO PLANU ZAGOSPODAROWANIA PRZESTRZENNEGO FRAGMENTÓW WSI KIELNO I SZEMUD

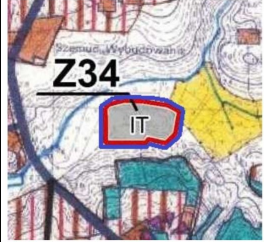


zmiany dotyczą miejscowego planu zagospodarowania przestrzennego fragmentów wsi: Będargowo, Bojano, Częstkowo, Dobrzewino, Donimierz, Głazica, Jeleńska Huta, Kamień, Kieleńska Huta, Kielno, Koleczkowo, Kowalewo, Leśno, Lebieńska Huta, Łebno, Przetoczyno, Rębiska, Szemud, Szemudzka Huta, Warzno, Zębiewo, gmina Szemud, przyjętego Uchwałą Nr LVI/465/2006 Rady Gminy Szemud z dnia 25.10.2006 ze zm.

RYSUNEK PLANU SKALA 1 : 2 000



WYRYS ZE STUDIUM UWARUNKOWAŃ I KIERUNKÓW ZAGOSPODAROWANIA PRZESTRZENNEGO GMINY SZEMUD przyjętego Uchwałą Nr XLI/364/2002 Rady Gminy Szemud z dnia 20 marca 2002 r. ze zm.



granica obszaru objętego zmianą planu  
Z34, wieś Szemud, IT - tereny infrastruktury technicznej



RMACYJNYCH Skala 1: 2000 wejherowski

: Szemud

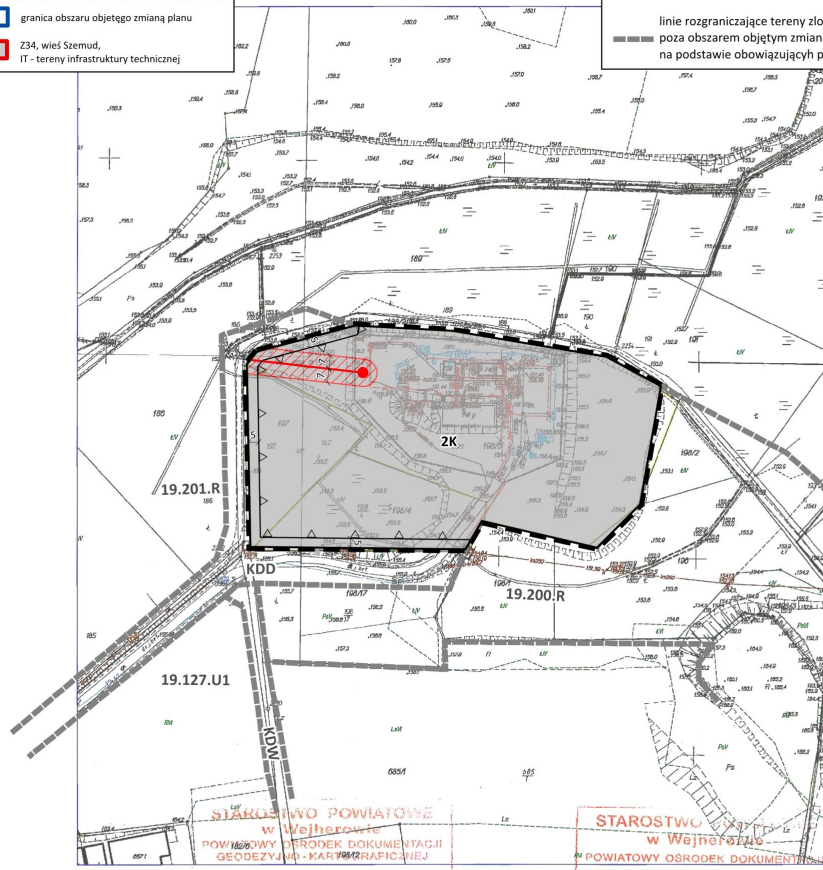
### OZNACZENIA PLANU

#### OBOWIĄZUJĄCE USTALENIA PLANU

- granica obszaru objętego planem
- linie rozgraniczające tereny o różnym przeznaczeniu
- nieprzekraczalna linia zabudowy
- zwymiarowane odległości mierzone w metrach
- K - tereny infrastruktury technicznej
- napowietrzne linie elektroenergetyczne 15 kV
- pas ograniczeń napowietrznej linii 15 kV
- transformator skłupowy

#### ELEMENTY INFORMACYJNE

- linie rozgraniczające tereny zlokalizowane
- poza obszarem objętym zmianą planu wraz z oznaczeniem, na podstawie obowiązujących planów miejscowych



Wejherowo dn. 2014.02.10. Opracowano systemem GEO-MAP z wykorzystaniem danych z planu zagospodarowania przestrzennego i kartograficznego.

983/14  
projektowych.

załącznik nr 2  
do Uchwały Nr V/43/2015  
Rady Gminy Szemud  
z dnia 27 Lutego 2015

STAROSTWO POWIATOWE w Wejherowie  
POWIATOWY OŚRODEK DOKUMENTACJI GEODEZYJNO-KARTOGRAFICZNEJ  
Reprodukcje, rozpowszechnianie i rozprowadzanie niniejszego dokumentu wymaga zezwolenia o którym mowa w art 18 ustawy z dnia 17.05.1969 r. Prawo geodezyjne i kartograficzne (t.j. Dz. U. z 2014 r. Nr 193, poz. 1297 ze zmianami).



Załącznik Nr 3 do Uchwały Nr V/43/2015  
Rady Gminy Szemud  
z dnia 27 lutego 2015 r.

**Załącznik nr 3**

**Rozstrzygnięcie o sposobie rozpatrzenia uwag wniesionych do wyłożonego do publicznego wglądu zmiany miejscowego planu zagospodarowania przestrzennego fragmentów wsi Kielno i Szemud**

Projekt zmian w miejscowym planie zagospodarowania przestrzennego fragmentów wsi Kielno i Szemud w gminie Szemud został wyłożony do publicznego wglądu w dniach od 22 stycznia 2015 r. do 12 lutego 2015 r., uwagi można było wносить do dnia 26 lutego 2015.

Podczas wyłożenia projektu ww. zmiany planu do publicznego wglądu oraz w wyznaczonym, zgodnie z art. 17 pkt 11 ustawy z dnia 27 marca 2003 r. o planowaniu i zagospodarowaniu przestrzennym (tekst jednolity: Dz. U. z 2012 r. poz. 647 ze zm.), w terminie na wniesienie uwag, do Wójta Gminy Szemud uwagi nie wpłynęły.

Przewodniczący Rady Gminy

Załącznik Nr 4 do Uchwały Nr V/43/2015

Rady Gminy Szemud

z dnia 27 lutego 2015 r.

#### **Załącznik nr 4**

### **Rozstrzygnięcie o sposobie realizacji, zapisanych w zmianie miejscowego planu zagospodarowania przestrzennego fragmentów wsi Kielno i Szemud w Gminie Szemud, inwestycji z zakresu infrastruktury technicznej, które należą do zadań własnych gminy oraz zasadach ich finansowania**

Na podstawie: art. 20 ust. 1 ustawy z dnia 27 marca 2003 r. o planowaniu i zagospodarowaniu przestrzennym (t.j.: Dz. U. z 2012 r., poz. 647, ze zm.) Rada Gminy Szemud dokonała rozstrzygnięcia w sprawie sposobu realizacji i zasad finansowania inwestycji z zakresu infrastruktury technicznej:

1. Zadania inwestycyjne z zakresu infrastruktury technicznej związane ze zmianą miejscowego planu zagospodarowania przestrzennego fragmentów wsi Kielno i Szemud w Gminie Szemud będą realizowane i finansowane zgodnie z uchwałami budżetowymi Rady Gminy Szemud.

2. Inwestycje realizowane przez Gminę Szemud będą finansowane z następujących źródeł:

- 1) środków własnych budżetu gminy Szemud;
- 2) środków innych instytucji i budżetu państwa w ramach programów inwestycyjnych krajowych i międzynarodowych;
- 3) kredytów i pożyczek uzyskanych za zgodą Rady Gminy Szemud.

Rozstrzygnięcie o sposobie realizacji, zapisanych w zmianie planu, inwestycji z zakresu infrastruktury technicznej sporządzono po analizie wykonanych na potrzeby zmiany planu miejscowego materiałów planistycznych, a w szczególności prognozy skutków finansowych uchwalenia zmian w miejscowym planie zagospodarowania przestrzennego fragmentów wsi Kielno i Szemud w Gminie Szemud. Zmiany miejscowego planu zagospodarowania przestrzennego fragmentów wsi Kielno i Szemud w Gminie Szemud wprowadza możliwość nowych inwestycji z zakresu infrastruktury technicznej – punkty selektywnej zbiórki odpadów, które należą do zadań własnych gminy, natomiast nie przewiduje realizacji nowych dróg, ani sieci infrastruktury technicznej.

Przewodniczący Rady Gminy