



DZIENNIK URZĘDOWY

WOJEWÓDZTWA ŚWIĘTOKRZYSKIEGO

Kielce, dnia 13 marca 2015 r.

Poz. 892

UCHWAŁA NR 23/IV/15 RADY MIEJSKIEJ W CHĘCINACH

z dnia 30 stycznia 2015 r.

w sprawie miejscowego planu zagospodarowania przestrzennego trasy linii przesyłowej 220 kV Kielce Piaski – Radkowice wraz z rozbudową stacji Radkowice na obszarze miasta i gminy Chęciny

Na podstawie art. 18 ust. 2 pkt 5 ustawy z dnia 8 marca 1990 r. o samorządzie gminnym (tekst jednolity: Dz. U. z 2013 r., poz. 594 ze zmianami), art. 20 ust. 1, art. 27 ustawy z dnia 27 marca 2003 r. o planowaniu i zagospodarowaniu przestrzennym (tekst jednolity: Dz. U. z 2012 r., poz. 647 ze zmianami) oraz w związku z uchwałą Nr 184/XXIII/12 z dnia 27 stycznia 2012 r. w sprawie przystąpienia do sporządzenia miejscowego planu zagospodarowania przestrzennego terenu trasy linii przesyłowej 220 kV Kielce Piaski – Radkowice wraz z rozbudową stacji Radkowice na obszarze miasta i gminy Chęciny i uchwałą zmieniającą Nr 278/XXXVIII/12 z dnia 13 grudnia 2012 r., Rada Miejska w Chęcinach po stwierdzeniu, że projekt planu nie narusza ustaleń Studium uwarunkowań i kierunków zagospodarowania przestrzennego Gminy Chęciny uchwalonego uchwałą Nr 20/IV/15 Rady Miejskiej w Chęcinach z dnia 30 stycznia 2015 r. i Miasta Chęciny uchwalonego uchwałą Nr 21/IV/15 Rady Miejskiej w Chęcinach z dnia 30 stycznia 2015 r., uchwała co następuje:

Rozdział 1. Przepisy ogólne

§ 1.1. Uchwała się miejscowy plan zagospodarowania przestrzennego trasy linii przesyłowej 220 kV Kielce Piaski – Radkowice wraz z rozbudową stacji Radkowice na obszarze miasta i gminy Chęciny, w granicach określonych na rysunku miejscowego planu zagospodarowania przestrzennego.

§ 2. Załącznikami do niniejszej uchwały są:

- 1) załącznik nr 1 – rysunek miejscowego planu zagospodarowania przestrzennego – arkusze A1, A2, A3, B, C1 i C2;
- 2) załącznik nr 2 – rozstrzygnięcie o sposobie rozpatrzenia uwag do projektu planu;
- 3) załącznik nr 3 – rozstrzygnięcie o sposobie realizacji, zapisanych w planie, inwestycji z zakresu infrastruktury technicznej, które należą do zadań własnych gminy oraz zasadach ich finansowania.

§ 3. Użyte w uchwale określenia oznaczają:

- 1) nieprzekraczalna linia zabudowy – linię, której projektowany budynek nie może przekroczyć;
- 2) plan – niniejszy miejscowy plan zagospodarowania przestrzennego;
- 3) ustawa – przepisy ustawy z dnia 27 marca 2003 r. o planowaniu i zagospodarowaniu przestrzennym (tekst jednolity: Dz. U. z 2012 r. poz. 647 ze zm.);
- 4) teren – powierzchnię wydzieloną na rysunku planu linią rozgraniczającą, posiadającą odrębne oznaczenie;
- 5) trwałe użytki zielone – łąki trwałe i pastwiska trwałe zgodnie z klasyfikacją ewidencji gruntów;

- 6) przeznaczenie podstawowe terenu – ustalone w planie zagospodarowanie terenu, któremu powinny być podporządkowane inne sposoby zagospodarowania, określone jako dopuszczalne;
- 7) pas technologiczny – obszar oddziaływania napowietrznej linii elektroenergetycznej 220 kV;
- 8) wskaźnik powierzchni biologicznie czynnej – minimalny udział procentowy powierzchni biologicznie czynnej w odniesieniu do powierzchni działki budowlanej;
- 9) wskaźnik zabudowy działki – maksymalną wartość stosunku powierzchni zabudowy do powierzchni działki wyrażoną w procentach;
- 10) zabudowa – budynki, wiaty lub inne obiekty budowlane posiadające parametr pojemności.

Rozdział 2.

Przeznaczenie terenów, zasady ochrony i kształtowania ładu przestrzennego, zasady kształtowania zabudowy, wskaźniki zagospodarowania terenu, minimalne liczby miejsc do parkowania i sposób ich realizacji

§ 4. 1. Ustala się przeznaczenie podstawowe terenów oznaczonych symbolami od 1.R do 9.R pod tereny rolnicze.

2. Przeznaczenie podstawowe terenów od 1.R do 9.R obejmuje:

- 1) grunty rolnicze, w tym trwałe użytki zielone;
- 2) napowietrzną linię elektroenergetyczną 220 kV.

3. Na terenach od 1.R do 9.R:

- 1) zakazuje się zabudowy;
- 2) dopuszcza się urządzenia infrastruktury technicznej, których warunki techniczne umożliwiają poprowadzenie pod napowietrzną linią elektroenergetyczną 220 kV;
- 3) obowiązują przepisy rozdziału 8.

§ 5. 1. Ustala się przeznaczenie podstawowe terenu oznaczonego symbolem 1.E pod teren energetyki.

2. Przeznaczenie podstawowe terenu 1.E obejmuje zabudowę i urządzenia stacji elektroenergetycznej.

3. Na terenie 1.E:

- 1) dopuszcza się urządzenia infrastruktury technicznej;
- 2) drogi wewnętrzne.

4. Ustala się:

- 1) zasady ochrony i kształtowania ładu przestrzennego:
 - a) zasady lokalizacji względem nieprzekraczalnej linii zabudowy wyznaczonej na rysunku planu zgodnie z przepisem w § 3 pkt 1,
 - b) układ zabudowy dowolny,
 - c) wysokość budowli do 40 m;
- 2) zasady kształtowania zabudowy:
 - a) wysokość zabudowy: do 12 m,
 - b) geometria dachu: dach płaski;
- 3) wskaźniki zagospodarowania działki budowlanej:
 - a) wskaźnik zabudowy: 80,
 - b) wskaźnik powierzchni biologicznie czynnej: 5,
 - c) minimalny wskaźnik intensywności zabudowy: 0,001,
 - d) maksymalny wskaźnik intensywności zabudowy: 1,0.

5. Ustala się:

- 1) minimalne ilość miejsc parkingowych na działce budowlanej: 1 miejsce parkingowe / 3 zatrudnionych;
- 2) sposób realizacji miejsc parkingowych:
 - a) realizowane poza budynkiem jako naziemne,
 - b) realizowane w budynku: dopuszcza się w kondygnacji podziemnej lub w pierwszej kondygnacji nadziemnej;
- 3) miejsca przeznaczone na parkowanie pojazdów zaopatrzonych w kartę parkingową należy przyjąć zgodnie z zasadami określonymi w przepisach o drogach publicznych.

§ 6. 1. Ustala się przeznaczenie podstawowe terenów oznaczonych symbolami 1.WS i 2.WS pod wody powierzchniowe.

2. Na terenach 1.WS i 2.WS:

- 1) dopuszcza się urządzenia hydrotechniczne;
- 2) dopuszcza się urządzenia infrastruktury technicznej, w tym napowietrzną linię elektroenergetyczną 220 kV;
- 3) obowiązują przepisy rozdziału 8.

§ 7. 1. Ustala się przeznaczenie podstawowe terenów oznaczonych symbolami 1.KD-S i 1.KD-L pod drogi publiczne.

2. Przeznaczenie podstawowe terenów 1.KD-S i 1.KD-L obejmuje pas drogowy drogi publicznej.

3. Na terenach 1.KD-S i 1.KD-L:

- 1) zakazuje się zabudowy;
- 2) dopuszcza się pas technologiczny napowietrznej linii elektroenergetycznej 220 kV, w którym obowiązują przepisy rozdziału 8.

§ 8. 1. Ustala się przeznaczenie podstawowe terenów oznaczonych symbolami 1.KDW, 2.KDW i 3.KDW pod drogi wewnętrzne.

2. Przeznaczenie podstawowe terenów 1.KDW, 2.KDW i 3.KDW obejmuje pas drogowy drogi wewnętrznej.

3. Na terenach 1.KDW, 2.KDW i 3.KDW:

- 1) zakazuje się zabudowy;
- 2) dopuszcza się napowietrzną linię elektroenergetyczną 220 kV;
- 3) obowiązują przepisy rozdziału 8.

Rozdział 3.

Zasady ochrony środowiska, przyrody i krajobrazu kulturowego

§ 9. Na obszarze planu nie występują tereny wymagające wskazania dopuszczalnych poziomów hałasu zgodnie z przepisami o ochronie środowiska.

Rozdział 4.

Zasady ochrony dziedzictwa kulturowego i zabytków oraz dóbr kultury współczesnej

§ 10. Zasady ochrony stanowiska archeologicznego zgodnie odpowiednimi przepisami ustawy o ochronie zabytków i opiece nad zabytkami.

Rozdział 5.

Wymagania wynikające z potrzeb kształtowania przestrzeni publicznych

§ 11. Na obszarze planu zakazuje się lokalizacji reklam.

Rozdział 6.

Granice i sposoby zagospodarowania terenów lub obiektów podlegających ochronie, ustalonych na podstawie odrębnych przepisów

§ 12. 1. Tereny 1.R, 2.R, 1.KD-S, 1.KD-L położone są w Chęcińsko-Kieleckiego Parku Krajobrazowym, tereny wymienione w ust. 2 położone są w otulinie Chęcińsko-Kieleckiego Parku Krajobrazowego, dla których obowiązuje uchwała Nr XLIX/869/14 Sejmiku Województwa Świętokrzyskiego z dnia 13 listopada 2014 r. (Dz. Urz. Woj. Świąt. z 2014 r., poz. 3145) oraz plan ochrony ustanowiony uchwałą Nr XL/700/10 Sejmiku Województwa Świętokrzyskiego z dnia 9 sierpnia 2010 r. w sprawie ustanowienia planu ochrony Chęcińsko-Kieleckiego Parku Krajobrazowego (Dz. Urz. Woj. Świąt. Nr 254, poz. 2543), zmieniony uchwałą Nr XLIII/780/10 Sejmiku Województwa Świętokrzyskiego z dnia 8 listopada 2010 r. w sprawie zmiany uchwały Nr XL/700/10 Sejmiku Województwa Świętokrzyskiego z dnia 9 sierpnia 2010 r. w sprawie ustanowienia planu ochrony Chęcińsko-Kieleckiego Parku Krajobrazowego (Dz. Urz. Woj. Świąt. Nr 344, poz. 3739).

2. Tereny 3.R, 4.R, 5.R, 6.R, 1.KDW, 2.KDW, 3.KDW, 1.WS, 7.R, 8.R, 2.WS i 9.R położone są w Chęcińsko-Kieleckim Obszarze Chronionego Krajobrazu, w którym obowiązują działania ochronne określone w Uchwale Nr XXXV/625/13 Sejmiku Województwa Świętokrzyskiego z dnia 23 września 2013 r. dotycząca wyznaczenia Chęcińsko – Kieleckiego Obszaru Chronionego Krajobrazu (Dz. Urz. Woj. Świąt. z 2013 r., poz. 3317).

3. Na obszarze planu odkryte podczas prac ziemnych przedmioty, co do których istnieje przypuszczenie, że są zabytkami, podlegają ochronie na podstawie przepisów o ochronie zabytków i opiece nad zabytkami.

4. Tereny 1.R, 1.KD-S, 1.KD-L, 2.R i 7.R położone są w granicach terenu górniczego „Jaźwica II”, w którym inwestycje należy prowadzić zgodnie z przepisami Prawa geologicznego i górniczego.

Rozdział 7.

Szczegółowe zasady i warunki scalania i podziału nieruchomości

§ 13. Obszar planu nie obejmuje nowych terenów przeznaczonych pod zabudowę – nie ustala się zasad i warunków scalania i podziału nieruchomości.

Rozdział 8.

Szczegółne warunki zagospodarowania terenów oraz ograniczenia w ich użytkowaniu

§ 14. Na rysunku planu wyznaczono obszar pasa technologicznego napowietrznej linii elektroenergetycznej 220 kV o szerokości 50 m, w którym:

- 1) dopuszczalne natężenia:
 - a) pola elektrycznego poniżej 10 kV/m,
 - b) pola magnetycznego poniżej 60 A/m;
- 2) zakazuje się nasadzeń o wysokości przekraczającej 3 m;
- 3) zakazuje się tworzenia hałd, nasypów.

Rozdział 9.

Zasady modernizacji i budowy systemów komunikacji i infrastruktury technicznej

§ 15. 1. Obszar planu obejmuje:

- 1) część krajowej drogi publicznej KD-S stanowiącej element krajowego systemu komunikacji;
- 2) część gminnej drogi publicznej KD-L stanowiącej element układu komunikacyjnego gminy;
- 3) części gminnych dróg wewnętrznych KDW stanowiących drogi dojazdowe do terenów rolnych.

2. Zasady modernizacji, rozbudowy i budowy dróg publicznych:

- 1) drogi 1.KD-S: zgodne z parametrami technicznymi odpowiadającymi klasie „ekspresowa” w pasie terenu wyznaczonym na rysunku planu;
- 2) drogi 1.KD-L: zgodne z parametrami technicznymi odpowiadającymi klasie „lokalna” w pasie terenu wyznaczonym na rysunku planu.

3. Zasady modernizacji, rozbudowy i budowy dróg wewnętrznych 1.KDW, 2.KDW i 3.KDW:

1) wymagane parametry techniczne drogi:

- a) szerokość jezdni minimum 3,6 m,
- b) minimum jednostronny chodnik,

2) dopuszcza się realizację jako ciąg pieszo-jezdny o minimalnej szerokości 5 m.

§ 16. 1. Ustala się zasady modernizacji, rozbudowy i budowy linii elektroenergetycznej 220 kV:

1) realizacja linii jako napowietrznej;

2) wysokość konstrukcji nośnej linii nie może przekroczyć 80 m;

3) wysokość skrajni nad drogą KD-S min. 4,70 m;

4) wysokość skrajni nad drogami KD-L i KDW min. 4,50 m;

5) odległość konstrukcji nośnej linii:

- a) od pasa drogowego dróg publicznych zgodnie z przepisami o drogach publicznych,
- b) od terenów 1.WS i 2.WS: min. 10 m,
- c) od dróg KDW min. 5 m.

2. Dopuszczenie innych urządzeń infrastruktury technicznej warunkowane jest spełnieniem warunków technicznych prowadzenia ich pod napowietrzną linią elektroenergetyczną 220 kV.

§ 17. Realizacja zabudowy wymaga spełnienia wymogów w zakresie dostarczenia wody do celów przeciwpożarowych zgodnie z przepisami w sprawie przeciwpożarowego zaopatrzenia w wodę.

Rozdział 10.

Sposób i termin tymczasowego zagospodarowania, urządzania i użytkowania terenów

§ 18. Nie wyznacza się terenów wymagających ustalenia sposobu i terminu tymczasowego zagospodarowania, urządzania i użytkowania terenu.

Rozdział 11.

Stawki procentowe na podstawie których ustala się opłatę, o której mowa w art. 36 ust. 4 ustawy

§ 19. Ustala się stawkę procentową stanowiącą podstawę do określania opłaty, o której mowa w art. 36 ust. 4 ustawy, równą 1%.

Rozdział 12.

Przepisy końcowe

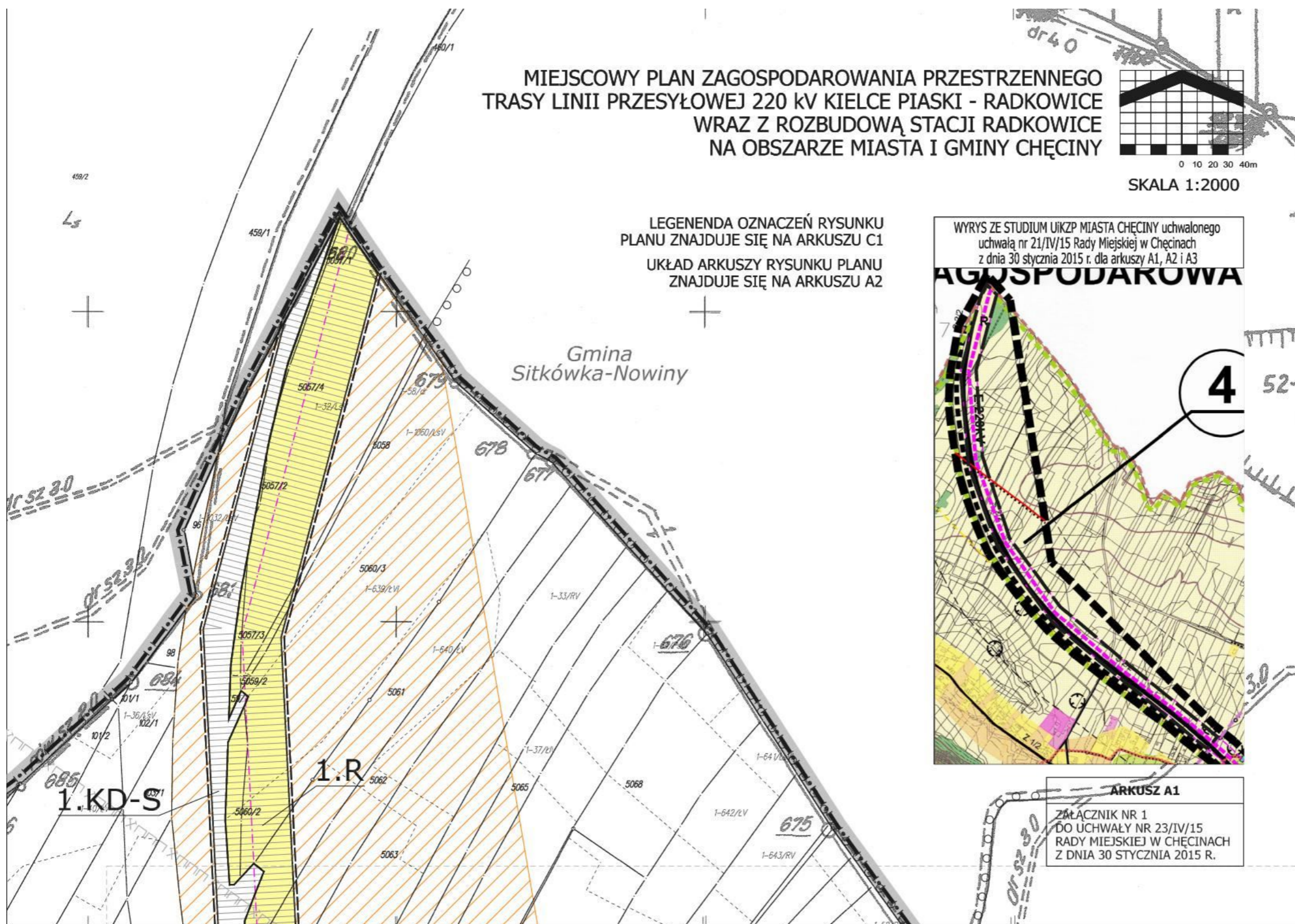
§ 20. Wykonanie uchwały powierza się Burmistrzowi Gminy i Miasta Chęciny.

§ 21. Uchwała wchodzi w życie po upływie 14 dni od dnia ogłoszenia w Dzienniku Urzędowym Województwa Świętokrzyskiego.

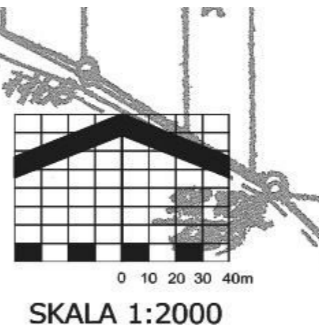
Przewodniczący Rady
Miejskiej

Danuta Mochocka

Załącznik Nr 1 do Uchwały Nr 23/IV/15
 Rady Miejskiej w Chęcinach
 z dnia 30 stycznia 2015 r.

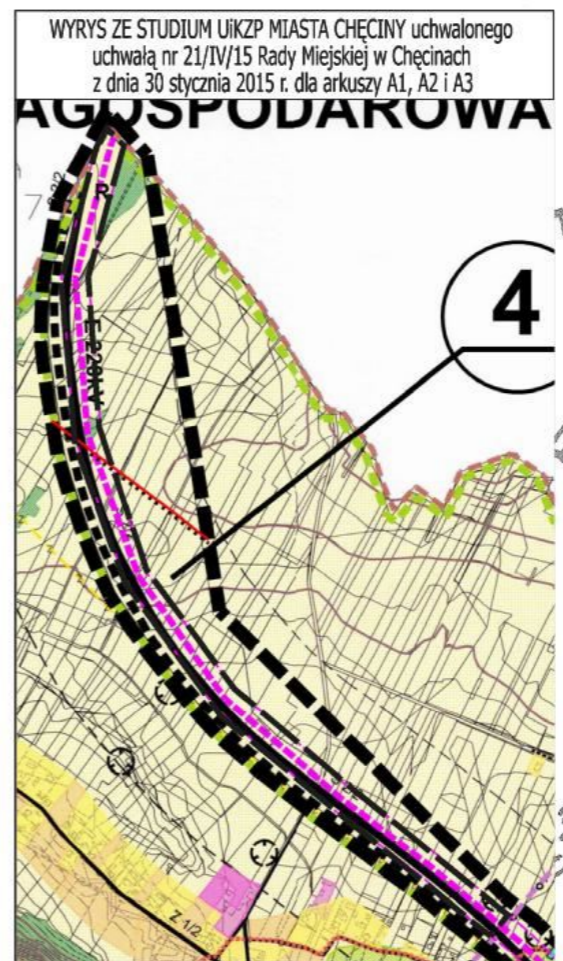


**MIEJSKOWY PLAN ZAGOSPODAROWANIA PRZESTRZENNEGO
 TRASY LINII PRZESYŁOWEJ 220 kV KIELCE PIASKI - RADKOWICE
 WRAZ Z ROZBUDOWĄ STACJI RADKOWICE
 NA OBSZARZE MIASTA I GMINY CHĘCINY**

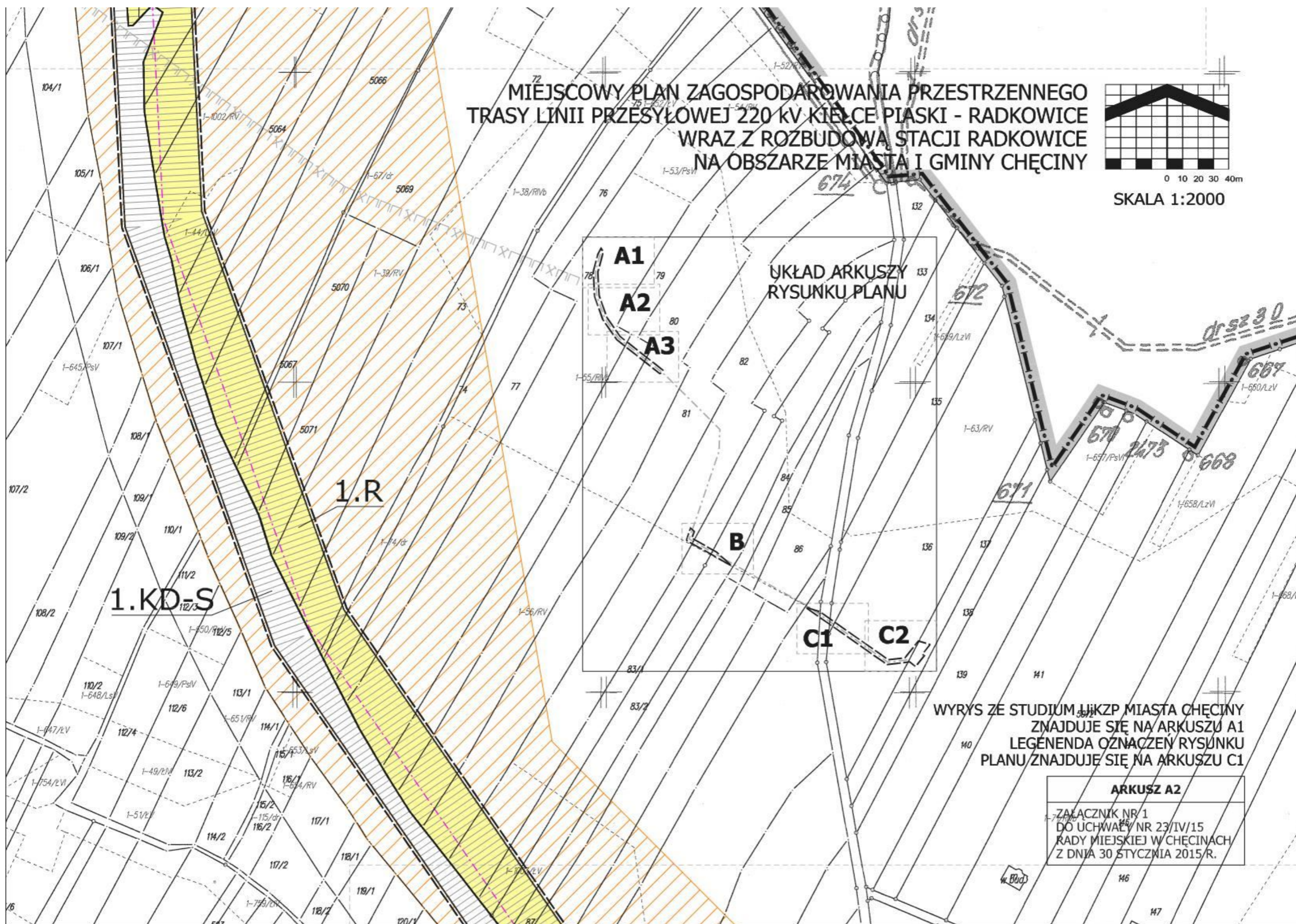


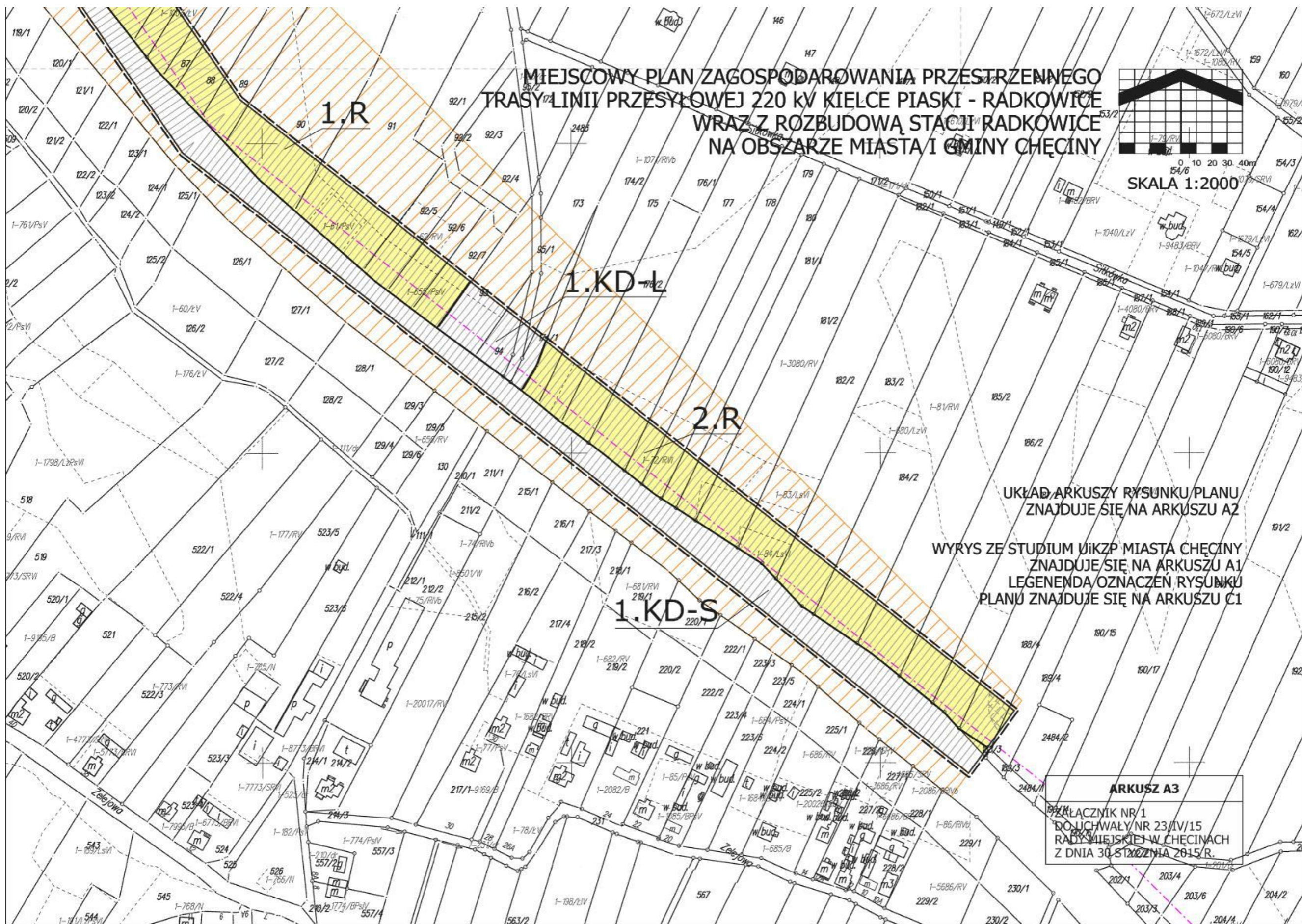
LEGENENDA OZNACZEŃ RYSUNKU
 PLANU ZNAJDUJE SIĘ NA ARKUSZU C1
 UKŁAD ARKUSZY RYSUNKU PLANU
 ZNAJDUJE SIĘ NA ARKUSZU A2

Gmina
 Sitkówka-Nowiny



ARKUSZ A1
 ZAŁĄCZNIK NR 1
 DO UCHWAŁY NR 23/IV/15
 RADY MIEJSKIEJ W CHĘCINACH
 Z DNIA 30 STYCZNIA 2015 R.





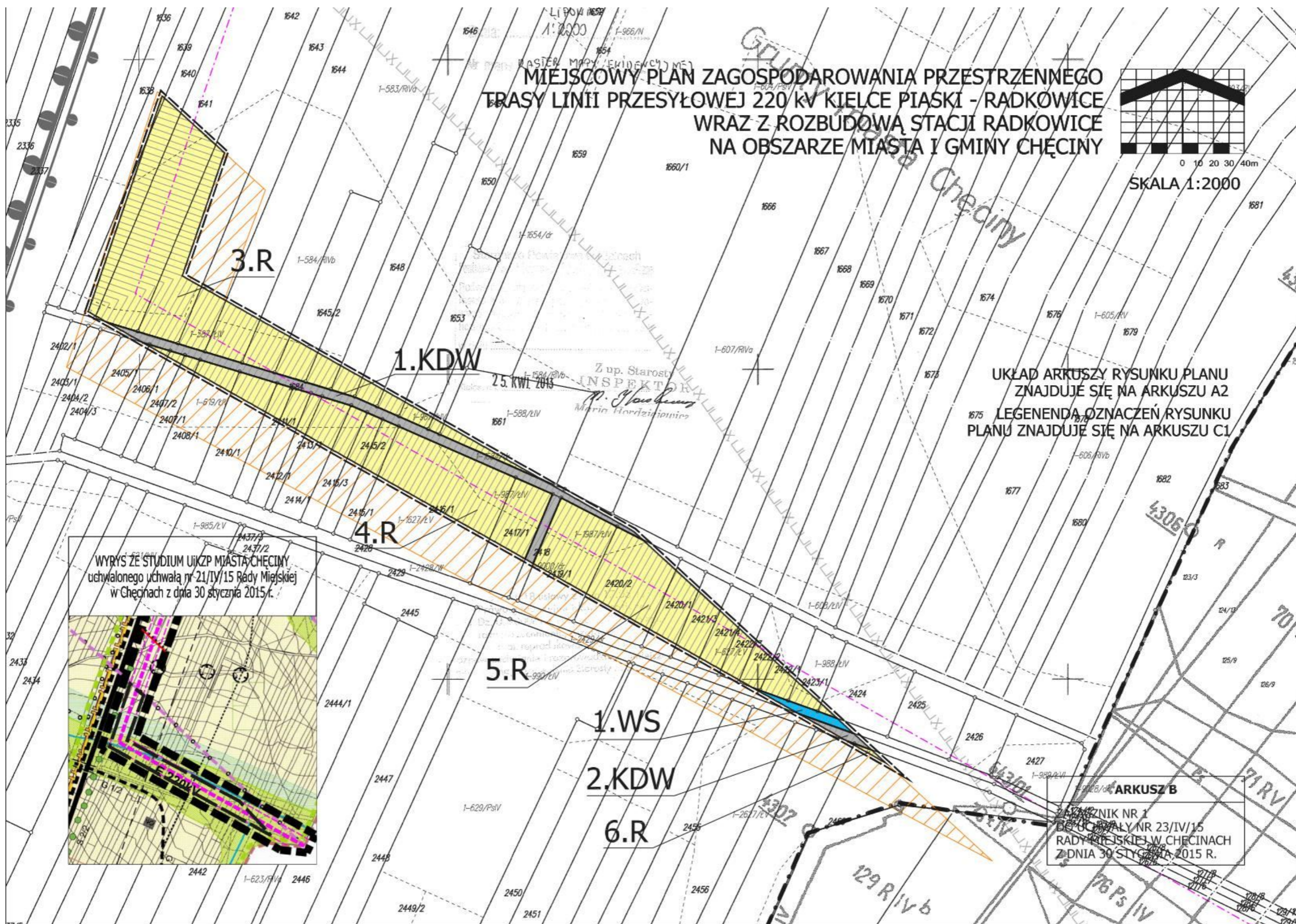
MIEJSCOWY PLAN ZAGOSPODAROWANIA PRZESTRZENNEGO TRASY LINII PRZESYŁOWEJ 220 kV KIELCE PIASKI - RADKOWIE WRAZ Z ROZBUDOWĄ STACJI RADKOWIE NA OBSZARZE MIASTA I GMINY CHECINY

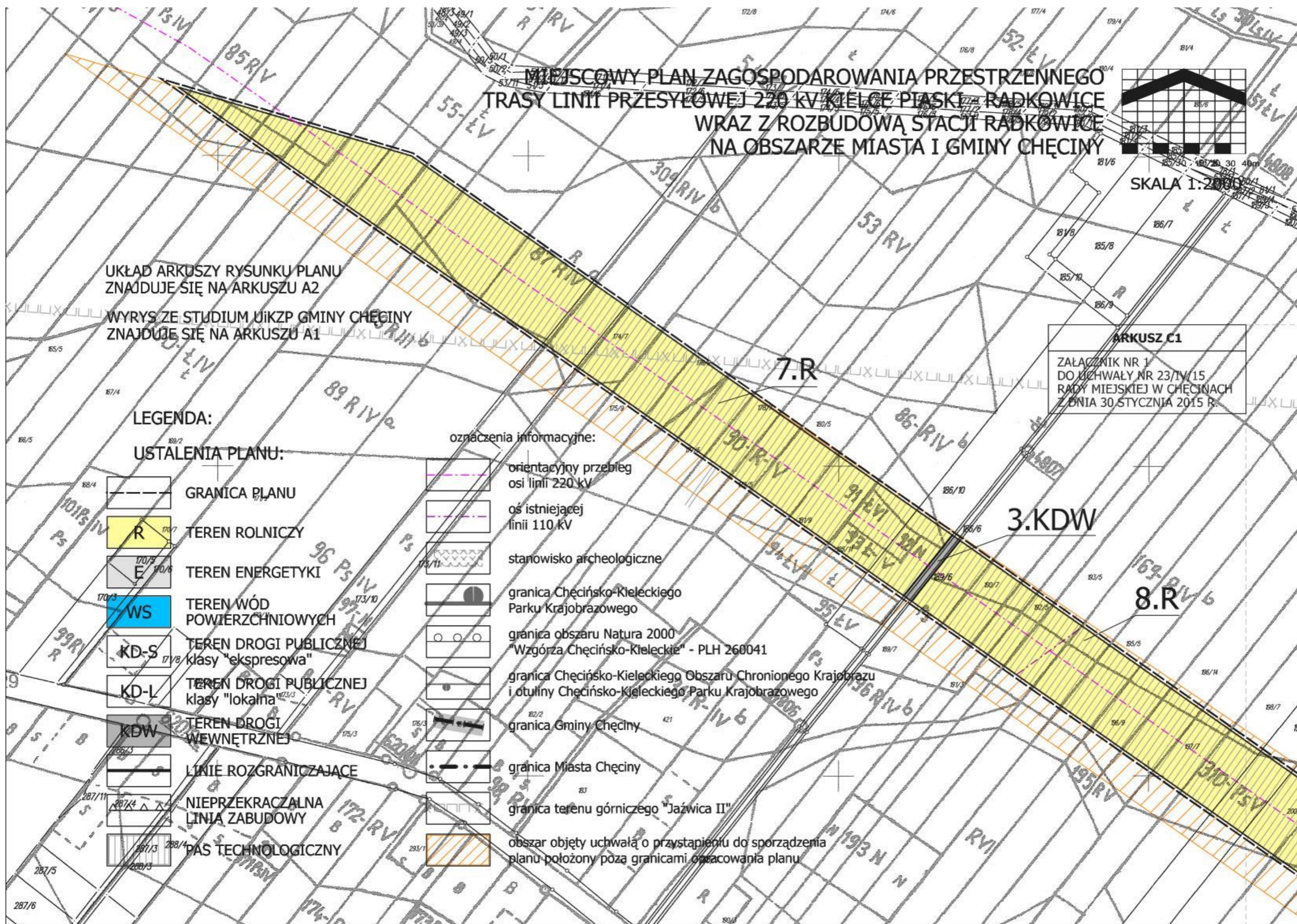


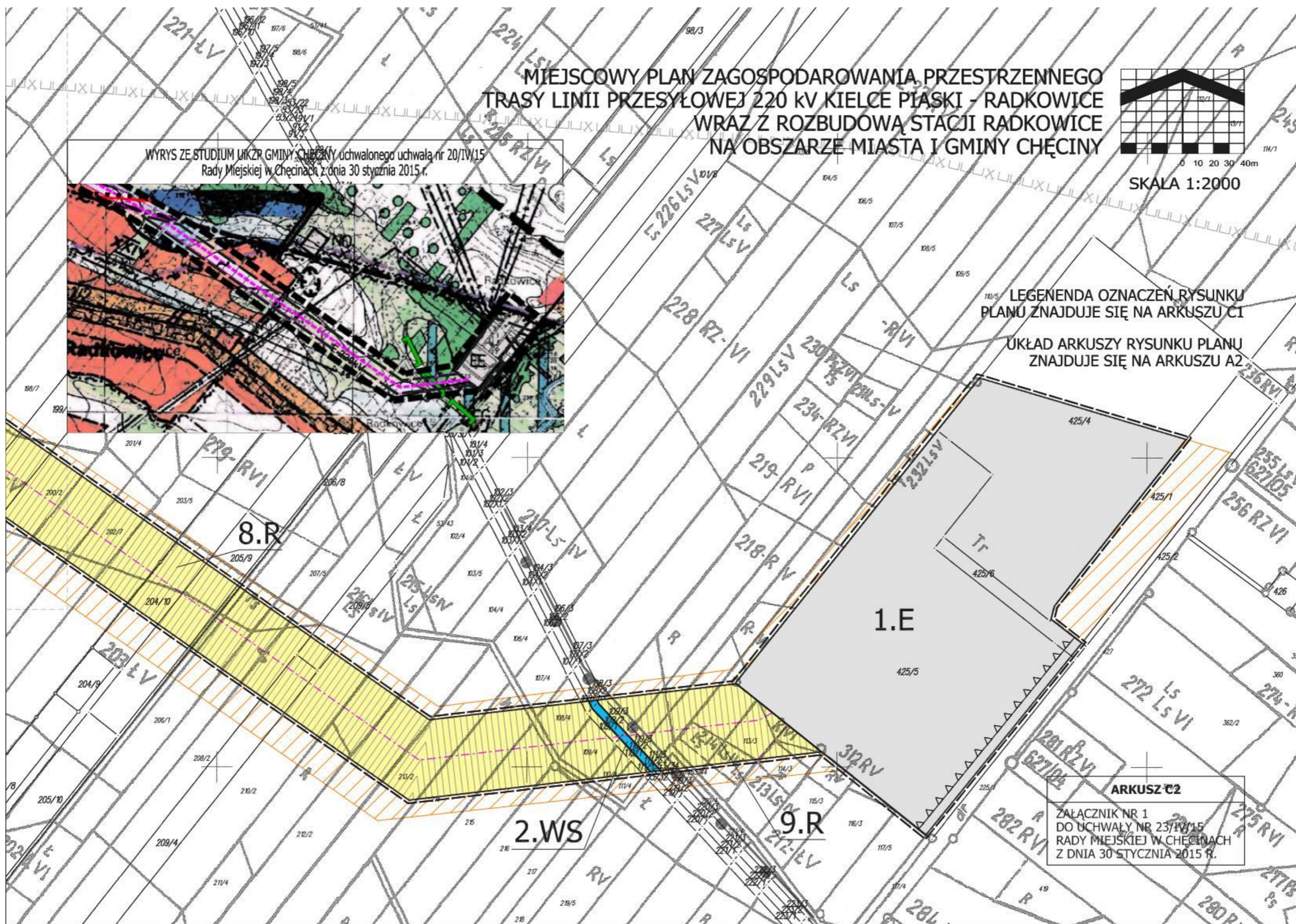
UKŁAD ARKUSZY RYSUNKU PLANU ZNAJDUJE SIĘ NA ARKUSZU A2

WYRYS ZE STUDIUM WIKZP MIASTA CHECINY ZNAJDUJE SIĘ NA ARKUSZU A1
LEGENDA OZNACZEŃ RYSUNKU PLANU ZNAJDUJE SIĘ NA ARKUSZU C1

ARKUSZ A3
ZAŁĄCZNIK NR 1
DO UCHWAŁY NR 23/IV/15
RADY MIEJSKIEJ W CHECINACH
Z DNIA 30 STYCZNIA 2015 R.







Załącznik Nr 2 do Uchwały Nr 23/IV/15
Rady Miejskiej w Chęcinach
z dnia 30 stycznia 2015 r.

Rozstrzygnięcie o sposobie rozpatrzenia uwag złożonych do projektu miejscowego planu zagospodarowania przestrzennego trasy linii przesyłowej 220 kV Kielce Piaski – Radkowiec wraz z rozbudową stacji Radkowiec na obszarze miasta i gminy Chęciny.

Na podstawie art. 20 ust. 1 ustawy z dnia 27 marca 2003 r. o planowaniu i zagospodarowaniu przestrzennym (tekst jednolity: Dz. U. z 2012 r., poz. 647, z późn. zm.) zarządza się w sprawie złożonych uwag do projektu przedmiotowego planu w następujący sposób:

1. Uwagi złożone w trakcie wyłożenie do publicznego wglądu projektu miejscowego planu zagospodarowania przestrzennego w dniach od 03.02.2014r. do 03.03.2014r.

1. Nie uwzględnia się uwagi złożonej pismem z dnia 17.03.2014 r. (wpływ 18.03.2014 r.) przez **Panią**, zam., działającą w imieniu *właścicieli działek miasta Chęciny* według dołączonej listy, dotyczącej zakwestionowania braku *wyrysu z obowiązującego studium*.

Uzasadnienie

Zgodnie z ustawą o planowaniu i zagospodarowaniu przestrzennym uwaga może być złożona do określonych ustaleń planu na wskazanej w uwadze nieruchomości. W przedmiotowej uwadze znalazła się treść kwestionująca brak wyrysu z obowiązującego studium uwarunkowań i kierunków zagospodarowania przestrzennego miasta Chęciny. Ta uwaga nie może być przyjęta ponieważ nie dotyczy ustaleń projektu planu miejscowego. Należy jednak zwrócić uwagę, że na rysunku projektu planu miejscowego umieszczone zostały wyrysy z projektu zmiany studium (miasta i gminy), które uwzględnia przebieg planowanej linii elektroenergetycznej 220 kV. Uchwalenie planu może nastąpić po uchwaleniu przedmiotowej zmiany studium.

2. Nie uwzględnia się uwagi złożonej pismem z dnia 10.03.2014 r. (wpływ 17.03.2014 r.) przez **Pana**, zam., działającą w imieniu *mieszkańców ul. Zelejowa i Sitkówka* według dołączonej listy, dotyczącej sprzeciwu budowie linii przesyłowej 220 kV Kielce Piaski – Radkowiec na działkach 5071, 5066, 5070, 78, 73, 82, 83/1, 91, 77, 72, 5065, 83/2, 174/1, 177, 185/3, 185/4, 186/2, 187/2, 182, 181/2, 181/1, 178, 179/1, 179/2, 175, 184/2. Pozostałe działki wskazane w uwadze o numerach 190/15, 2484/2, 657/2, 190/13, 191/1, 62, 1890, 113/2, 9095/2, 1320/2, położone są poza granicami projektu planu miejscowego i nie mogły być rozpatrzone.

Sprzeciw w przedmiotowej uwadze opisany został szczegółowo w następujący sposób:

1. *Brak jest zgody właścicieli działek ulic Sitkówka i Zelejowa, których dotyczy projekt zmian planu zagospodarowania przestrzennego.*

2. *Brak merytorycznych konsultacji z właścicielami działek na temat budowy linii 220 kV jak również alternatywnych jej przebiegów.*

3. *Przebieg linii 220 kV planowany jest na terenie Chęcińsko-Kieleckiego Parku krajobrazowego. Projekt zmiany zagospodarowania przestrzennego w konsekwencji budowa napowietrznej linii 220 kV w opinii mieszkańców narusza walory krajobrazowo-przyrodnicze oraz turystyczne, co jest sprzeczne z planem ochrony środowiska ustanowionym uchwałą Nr XL/700/10 Sejmiku Województwa Świętokrzyskiego z dnia 9 sierpnia 2010 r. w sprawie ustanowienia planu ochrony Chęcińsko-Kieleckiego Parku Krajobrazowego (Dz. Urz. Woj. Świąt. Nr 254, poz. 2543), zmieniony uchwałą Nr XLIII/780/10 Sejmiku Województwa Świętokrzyskiego z dnia 8 listopada 2010 r. w sprawie zmiany uchwały Nr XL/700/10 Sejmiku Województwa Świętokrzyskiego z dnia 9 sierpnia 2010 r. w sprawie ustanowienia planu ochrony Chęcińsko-Kieleckiego Parku Krajobrazowego (Dz. Urz. Woj. Świąt. Nr 344, poz. 3739).*

4. *Nie podjęto żadnych badań dotyczących szkodliwego oddziaływania promieniowania elektromagnetycznego na siedliska ludzkie w pobliżu projektowanej linii 220 kV.*

5. Część odcinka projektu planu zagospodarowania przestrzennego biegnie w bezpośrednim sąsiedztwie obszaru Natura 2000, w związku z powyższym nie podjęto żadnych konsultacji z niezależnymi specjalistami z dziedziny ochrony przyrody na temat negatywnego wpływu na chroniony obszar.

6. Zmiana projektowanego przestrzennego zagospodarowania terenu pod linię wpłynie na ograniczoną możliwość do korzystania z gruntów należących do właścicieli działek. Jest to sprzeczne z konstytucyjnym prawem do swobodnego dysponowania nieruchomością.

7. W prognozie oddziaływania na środowisko ustaleń miejscowego planu zagospodarowania przestrzennego trasy linii przesyłowej 220 kV Kielce Piaski – Radkowiec wraz z rozbudową stacji Radkowiec na obszarze miasta i gminy Chęciny nie ujęto w żadnym punkcie negatywnego oddziaływania na żyjące na tym terenie chronione gatunki ptaków i nietoperzy (Bechsteina, Brandta, duży, tydkowsłowy, Natterera, gacek wielkouch, mopek), gnieźdzących się w licznych jaskiniach Rezerwatu Zelejowa, Rezerwatu jaskinia Raj jak i poddaszach domów. Żądamy przeprowadzenia szczegółowych badań dotyczących negatywnego wpływu projektowanej napowietrznej linii 220 kV na ich populację.

8. Załącznik Arkusz A do projektu miejscowego planu zagospodarowania przestrzennego jest wykonany w oparciu o nieaktualny wyrys i nie uwzględnia aktualnej infrastruktury drogowej (drugiego pasa drogi S-7, wiaduktu nad S-7 wraz z dochodzącą do niego drogą od ul. Sitkówka jak również istniejących budynków mieszkalnych).

9. Zgodnie z ustawą art. 16 ust. 1 ustawy z dnia 27 marca 2003 roku o planowaniu i zagospodarowaniu przestrzennym plan miejscowy sporządza się w skali 1:1000, a zamieszczony w załącznikach jest w skali 1:2000.

10. Zgodnie z ustawą art. 17 ustawy z dnia 27 marca 2003 roku o planowaniu i zagospodarowaniu przestrzennym nie dokonano prognozy skutków finansowych dotyczących zmiany planu miejscowego zagospodarowania z uwzględnieniem art. 36.

11. Sporządzenie miejscowego planu zagospodarowania przestrzennego na obszarze Chęcińsko – Kieleckiego Parku Krajobrazowego objęte jest obowiązkiem uzgodnienia z Dyrektorem Zarządu Świętokrzyskich i Nadnidziańskich Parków Krajobrazowych w Kielcach. Dlatego żądamy wglądu do tych uzgodnień.

12. Duże wątpliwości budzi sposób informowania społeczeństwa o wyłożeniu do publicznego wglądu projektu miejscowego planu zagospodarowania przestrzennego trasy linii przesyłowej 220 kV Kielce Piaski-Radkowiec wraz z rozbudową stacji Radkowiec na obszarze miasta i Gminy Chęciny oraz debaty publicznej z zainteresowanymi właścicielami działek, co spowodowało brak obecności osób zainteresowanych na spotkaniu w „Niemczówce”. Dlatego żądamy wyznaczenia nowego terminu dyskusji publicznej.

13. Propozycja Gminy i Miasta Chęciny uniemożliwi budowę domów na naszych gruntach oraz doprowadzi do dewastacji terenów, które są naturalnym środowiskiem występowania rzadkich okazów fauny i flory, a zwłaszcza nietoperzy. Ponadto są to tereny spacerowe ze szlakami turystycznymi o walorach krajobrazowych, które w przypadku dokonania zmian planu zostaną zdegradowane.

Uzasadnienie

Ad 1. Trasa linii elektroenergetycznej 220 kV relacji Kielce Piaski – Radkowiec została wyznaczona na obszarze kilku gmin tak by:

- 1) konieczna wycinka lasów była minimalna,
- 2) linia przebiegała po terenach rolnych wyłączonych z zabudowy w obowiązujących planach miejscowych i studiach uwarunkowań i kierunków zagospodarowania przestrzennego gmin,
- 3) przebiegała wzdłuż szlaku komunikacji krajowej tj. drogi S7, wzdłuż której, ze względu na jej uciążliwość, nie będzie możliwa zabudowa a szczególnie ta wymagająca ochrony przed hałasem pochodzącym od tej drogi,
- 4) nie miała negatywnego wpływu na obszary chronione.

Z powyższych powodów wyznaczono trasę, której przebieg uwidoczniony został w projekcie planu miejscowego. Korzystną sytuacją jest gdy właściciele nieruchomości zgadzają się na projektowany przebieg linii lecz nie jest to jedyna przesłanka planowanego przebiegu tej linii.

Ad 2. Proces sporządzania planu miejscowego określony został w art. 17 ustawy o planowaniu i zagospodarowaniu przestrzennym. Partycypacja społeczeństwa w tworzeniu prawa miejscowego to możliwość składania wniosków do planu i uwag do wyłożonego do publicznego wglądu projektu planu miejscowego. Jakikolwiek działania gminy poza procedurą określoną w ustawie o planowaniu i zagospodarowaniu przestrzennym nie mogą być rozpatrywane w trybie jej przepisów.

Jednakże, Inwestor planując inwestycję zorganizował i przeprowadził spotkania konsultacyjne z właścicielami nieruchomości. W wyniku tych konsultacji dokonano korekty trasy linii elektroenergetycznej 220 kV względem pierwotnego przebiegu i maksymalnie zbliżono się do pasa drogi ekspresowej S7.

Uwaga bezprzedmiotowa – nie dotyczy ustaleń projektu planu miejscowego.

Ad 3. Zgodnie z art. 17 pkt 4 ustawy o planowaniu i zagospodarowaniu przestrzennym do projektu planu miejscowego sporządzono prognozę oddziaływania na środowisko, która została poddana opiniowaniu i uzgodnieniom z ustawowymi organami tj. Regionalną Dyрекcją Ochrony Środowiska w Kielcach i Państwowym Powiatowym Inspektorem Sanitarnym w Kielcach, w ramach procedury planistycznej i procedury strategicznej oceny oddziaływania na środowisko. Ustalenia wyłożonego do publicznego wglądu projektu planu miejscowego nie zostały zakwestionowane przez uprawnione, wyżej wymienione organy.

Ustalenia projektu planu miejscowego nie mogą być sprzeczne z przywołanymi w uwadze planami ochrony ponieważ przedmiotowe plany ochrony nie mogą zakazać realizacji inwestycji celu publicznego w rozumieniu art. 2 pkt 5 ustawy z dnia 27 marca 2003 r. o planowaniu i zagospodarowaniu przestrzennym, wprowadzenie takiego zakazu byłoby sprzeczne z zapisem ustawy o ochronie przyrody tj. art. 17 ust. 2 pkt 4, który mówi wprost, iż zakazy nie dotyczą

- realizacji inwestycji celu publicznego w rozumieniu art. 2 pkt 5 ustawy z dnia 27 marca 2003 r. o planowaniu i zagospodarowaniu przestrzennym (Dz. U. Nr 80, poz. 717, z późn. zm.), zwanej dalej „inwestycją celu publicznego”.
- zatem przyjęcie uwagi byłoby sprzeczne z prawem. Uwaga z powyższych przyczyn nie może być uwzględniona.

AD. 4. W pobliżu planowanej trasy linii elektroenergetycznej nie są zlokalizowane „siedliska ludzkie”. Trasa linii została wytyczona w sposób, o którym w pkt 1 uzasadnienia. Lokalizacja linii jest zgodna z rozporządzeniem Ministra Środowiska z dnia 30 października 2003 r. w sprawie dopuszczalnych poziomów pól elektromagnetycznych w środowisku oraz sposobów sprawdzania dotrzymania tych poziomów. Usankcjonowaniem powyższych przepisów jest wyznaczenie w planie pasa technologicznego, w którym wykluczona jest zabudowa. Przebywanie pod linią nie zagraża bezpieczeństwu od pola elektromagnetycznego.

Uwaga bezprzedmiotowa – nie dotyczy ustaleń projektu planu miejscowego.

AD. 5. Żaden odcinek linii w granicach miasta Chęciny nie przebiega w bezpośrednim sąsiedztwie obszaru Natura 2000 - na rysunku projektu planu miejscowego została uwidoczniona granica tego obszaru.

Uwaga bezprzedmiotowa – nie dotyczy ustaleń projektu planu miejscowego.

AD. 6. Konstytucja Rzeczypospolitej Polskiej nie zawiera przepisu dającego prawo do „swobodnego dysponowania nieruchomością”, takiego przepisu nie ma, natomiast w ustawie o planowaniu i zagospodarowaniu przestrzennym, która jest zgodna z Konstytucją RP, przepis art. 6 określa, że:

1. *Ustalenia miejscowego planu zagospodarowania przestrzennego kształtują, wraz z innymi przepisami, sposób wykonywania prawa własności nieruchomości.*

2. *Każdy ma prawo, w granicach określonych ustawą, do:*

- 1) *zagospodarowania terenu, do którego ma tytuł prawny, zgodnie z warunkami ustalonymi w miejscowym planie zagospodarowania przestrzennego albo decyzji o warunkach zabudowy i zagospodarowania terenu, jeżeli nie narusza to chronionego prawem interesu publicznego oraz osób trzecich;*
- 2) *ochrony własnego interesu prawnego przy zagospodarowaniu terenów należących do innych osób lub jednostek organizacyjnych.*

Uwaga bez podstaw prawnych.

AD. 7. Do projektu planu miejscowego sporządzona została prognoza oddziaływania na środowisko ustaleń tego planu. Plan miejscowy, w zakresie infrastruktury technicznej, może ustalić wyłącznie zasady modernizacji, rozbudowy i budowy systemów infrastruktury technicznej. Oznacza to, że po uchwaleniu planu, na obszarze jego działania, będą ustanowione przepisy wyznaczające zasady realizacji infrastruktury technicznej. Do tych zasad sporządzana jest prognoza, która wyłącznie prognozuje wpływ inwestycji na środowisko biorąc pod uwagę dostępne informacje, przepisy jak również, w tym szczególnym przypadku, inwentaryzację przyrodniczą wykonaną na potrzeby planu miejscowego. Projekt planu miejscowego wraz z prognozą oddziaływania na środowisko zostały pozytywnie zaopiniowane i uzgodnione przez właściwe organy. Nie stwierdzono negatywnego wpływu ustaleń projektu planu miejscowego na środowisko.

Ad 8. Zamieszczony wyrys uwzględnia przebieg drogi krajowej, natomiast rysunek projektu planu wykonany został na mapach ewidencyjnych pobranych z państwowego zasobu geodezyjnego i kartograficznego Starostwa Powiatowego w Kielcach. Mapa ewidencyjna nie zawiera treści, o których mowa w uwadze.

Przytoczone informacje na temat zrealizowanych elementów drogi powstałych po przebudowie drogi krajowej nr 7 do parametrów drogi ekspresowej S7 były brane pod uwagę przy ustalaniu parametrów linii elektroenergetycznej.

W granicach projektu planu nie znajdują się ani nie sąsiadują z planem budynki mieszkalne, tak więc do tej części treści uwagi nie można się odnieść.

Ad 9. Skala rysunku projektu planu miejscowego jest zgodna z art. 16 ustawy o planowaniu i zagospodarowaniu przestrzennym i § 6 ust. 1 rozporządzenia Ministra Infrastruktury z dnia 26 sierpnia 2003 r. w sprawie wymaganego zakresu projektu miejscowego planu zagospodarowania przestrzennego, który brzmi:

W przypadku sporządzania projektu rysunku planu miejscowego dla inwestycji liniowych oraz dla obszarów o znacznej powierzchni dopuszcza się stosowanie map w skali 1:2000.

Uwaga bezprzedmiotowa – nie dotyczy ustaleń projektu planu miejscowego.

Ad 10. Prognoza finansowa nie jest dokumentem udostępnianym podczas wyłożenia projektu planu miejscowego do publicznego wglądu.

Uwaga bezprzedmiotowa – nie dotyczy ustaleń projektu planu miejscowego.

Ad 11. Dokumenty procedury opiniowania i uzgadniania projektu planu miejscowego wraz z prognozą oddziaływania na środowisko nie są przedmiotem wyłożenia do publicznego wglądu.

Wskazany w uwadze Dyrektor Zarządu Świętokrzyskich i Nadnidziańskich Parków Krajobrazowych w Kielcach nie posiada ustawowych kompetencji do uzgadniania projektów planów miejscowych. Zgodnie z art. 105 ust. 4 ustawy o ochronie przyrody:

Do zadań dyrektora parku krajobrazowego należy:

- 1) *ochrona przyrody, walorów krajobrazowych oraz wartości historycznych i kulturowych;*
- 2) *organizacja działalności edukacyjnej, turystycznej oraz rekreacyjnej;*
- 3) *(uchylony);*
- 4) *współdziałanie w zakresie ochrony przyrody z jednostkami organizacyjnymi oraz osobami prawnymi i fizycznymi;*
- 5) *składanie wniosków do miejscowych planów zagospodarowania przestrzennego dotyczących zagospodarowania przestrzennego obszarów wchodzących w skład parku krajobrazowego.*

Zmiana kompetencji dyrektorów parków krajobrazowych nastąpiła wraz z wejściem w życie 15 listopada 2008 r. ustawy o udostępnianiu informacji o środowisku i jego ochronie, udziale społeczeństwa w ochronie środowiska oraz o ocenach oddziaływania na środowisko.

Uwaga bezprzedmiotowa – nie dotyczy ustaleń projektu planu miejscowego.

Ad 12. Poinformowanie społeczeństwa o wyłożeniu do publicznego wglądu projektu planu miejscowego wraz z prognozą oddziaływania na środowisko nastąpiło zgodnie z art. 17 pkt 1 ustawy o planowaniu i zagospodarowaniu przestrzennym.

Uwaga bezprzedmiotowa – nie dotyczy ustaleń projektu planu miejscowego.

Ad 13. Obszar wyznaczony w projekcie planu miejscowego pod realizację linii elektroenergetycznej 220 kV wyznaczony został z uwzględnieniem zasad określonych w pkt 1 uzasadnienia. Przedmiotowa linia będzie prowadzona jako napowietrzna więc nie uniemożliwia dalszego użytkowania gruntów rolnych zgodnie z przeznaczeniem wyznaczonym w planie.

3. Nie uwzględnia się uwagi złożonej pismem z dnia 17.03.2014 r. (wpływ 18.03.2014 r.) przez **Pana**, zam., **i Pana** zam., dotyczącej sprzeciwu *do zmian w planie zagospodarowania przestrzennego*, na działkach 206/1, 206/8 i 205/9 w Radkowicach.

Uzasadnienie

W obowiązującym studium uwarunkowań i kierunków zagospodarowania przestrzennego gminy Chęciny obszar działek położony jest w terenach rolniczych. Wyłożony projekt planu miejscowego nie zmienia przeznaczenia działek pod przemysł a jedynie ustala przebieg nowej napowietrznej linii elektroenergetycznej 220 kV, która na terenie przedmiotowych działek nie będzie wymagała lokalizacji konstrukcji wsporczej (słupów) linii elektroenergetycznej. Warunki użytkowania działek jako gruntu rolnego, po uchwaleniu planu miejscowego, pozostaną bez zmian.

Realizacja linii 220 kV stanowić będzie ważny element systemu zasilania w energię elektryczną rejonu Kielc i miasta Kielce oraz umożliwi wykonanie modernizacji i remontów istniejących linii zasilających, bez przerw w dostawie prądu dla mieszkańców.

2. Uwagi złożone w trakcie ponownego wyłożenie do publicznego wglądu projektu miejscowego planu zagospodarowania przestrzennego w dniach od 29.09.2014r. do 20.10.2014r

§ 1. 1. Nie uwzględnia się uwagi złożonej pismem z dnia 31.10.2014 r. (wpływ 03.11.2014 r.) przez **Pana**, zam., w części dotyczącej kwestionowania zapisów projektu planu zawartych w tekście, w:

- 1) § 4 ust. 1 dotyczących metody zapisu oznaczeń terenów;
- 2) § 4 ust. 1 dotyczących zapisu przeznaczenie terenu;
- 3) § 4 ust. 3 pkt 1;
- 4) § 4 ust. 3 pkt 2;
- 5) § 5 ust. 3 pkt 2;
- 6) § 5 ust. 4;
- 7) § 5 ust. 4 pkt 1 lit. a;
- 8) § 5 ust. 4 pkt 3 lit. c i d;
- 9) § 5 ust. 5 pkt 1;
- 10) § 5 ust. 5 pkt 2;
- 11) § 5 ust. 5;
- 12) § 7 ust. 1 i 2;
- 13) § 7 ust. 3 pkt 1 oraz § 8 ust. 3 pkt 1;
- 14) § 7 ust. 3 pkt 2;
- 15) § 10;
- 16) § 12 ust. 1 i 2;
- 17) § 14 pkt 1;
- 18) rozdział 8 w kontekście § 4 ust. 3, § 6 ust. 2 pkt 3, § 7 ust. 3 pkt 2, § 8 ust. 3 pkt 3;
- 19) § 15 ust. 2;

- 20) § 15 ust. 3 pkt 1 i 2;
- 21) § 16 ust. 1;
- 22) § 16 ust. 2;

i na rysunku projektu planu:

- 23) zapis o „orientacyjnym przebiegu osi linii 220 kV”;
- 24) oznaczenie pasa technologicznego;
- 25) mapa zasadnicza;
- 26) wyrys ze studium uikzp.

Przedmiotowa uwaga nie odnosi się do żadnej nieruchomości i tym samym nie spełnia wymogów ustawowych wskazanych w ogłoszeniu o wyłożeniu projektu planu miejscowego do publicznego wglądu.

Uzasadnienie

Ad 1. Zasady języka polskiego jednoznacznie dopuszczają przyjętą w planie formę gramatyczną.

Za słownikiem języka polskiego (Wydawnictwo Naukowe PWN, tom 2, 1995 r.) sformułowanie „od ...do” to:

„konstrukcja składniowa tworząca wyrażenia oznaczające granice zasięgu czegoś w czasie lub przestrzeni, skalę rozpiętości czegoś, a także wyrażenia uwypuklające skrajne punkty zakresu skali, faz rozwojowych”.

Ad 2. Zmiana gramatyczna zapisu ustaleń planu nic nie zmienia.

Ad 3. Podstawową przesłanką do ustanowienia zakazu zabudowy są ustalenia polityki przestrzennej gminy w studium uwarunkowań i kierunków zagospodarowania przestrzennego oraz przepisy odrębne; dopuszczenie zabudowy byłoby sprzeczne ze studium uwarunkowań i kierunków zagospodarowania przestrzennego miasta i gminy Chęciny.

Ad 4. Ustalenia planu są jednoznaczne; ewentualne prowadzenie infrastruktury ponad linią wymagać będzie zmiany planu miejscowego na takich samych zasadach na jakich sporządzono niniejszy projekt planu miejscowego.

Ad 5. Zapis jednoznacznie określa, że na terenie 1.E można realizować drogi wewnętrzne.

Ad 6. Wszystkie zapisy w jednym paragrafie wyrażają „samodzielną myśl” – gdy „myśl” ta wyrażona zostaje zespołem zdań, paragraf dzieli się na ustępy (§ 55 w związku z § 143 załącznika do rozporządzenia Prezesa Rady Ministrów z dnia 20 czerwca 2002 r. w sprawie „Zasad techniki prawodawczej”). Nie można przyjąć by ustalenia zawarte w § 5 odnosiły się do wszystkich terenów.

Ad 7. Zapis nie powoduje możliwości interpretacyjnych ponieważ w § 3 pkt 1 jednoznacznie jest określone co reguluje nieprzekraczalna linia zabudowy.

Ad 8. Definicję intensywności zabudowy zawiera ustawa o planowaniu i zagospodarowaniu przestrzennym – w akcie prawa miejscowego nie powtarza się przepisów wyższej rangi tj. ustaw i rozporządzeń.

Ad 9. Proponowana zmiana merytorycznie nic nie zmienia, ilość miejsc czy liczba miejsc w języku polskim oznacza to samo.

Ad 10. Zastosowano wyrażenie zgodnie z ustawą o planowaniu i zagospodarowaniu przestrzennym, w nomenklaturze budowlanej „realizacja” oznacza budowę.

Ad 11. Przyjęta nomenklatura w uchwale planu jest zgodna z ustawą, w której mówi się o miejscach do parkowania.

Ad 12. Przedmiotowe ustępy nie są sprzeczne. Niestety terminologia „drogi publicznej” i „pasa drogowego” stosowane są zamiennie.

Zgodnie z ustawą o planowaniu i zagospodarowaniu przestrzennym w miejscowym planie zagospodarowania przestrzennego wyznacza się drogi publiczne, natomiast w art. 35 ust. 2 ustawy o drogach publicznych w planach miejscowych wyznacza się pas terenu pod przyszłą drogę a pas terenu, zgodnie z art. 4 pkt 1 tej ustawy, należy rozumieć jako pas drogowy zdefiniowany następująco: „**wydzielony liniami granicznymi grunt** wraz z przestrzenią nad i pod jego powierzchnią, **w którym są zlokalizowane droga** oraz obiekty budowlane i urządzenia techniczne związane z prowadzeniem, zabezpieczeniem i obsługą ruchu, a także urządzenia związane z potrzebami zarządzania drogą”.

Zapis o pasie drogowym jest uzasadniony.

Ad 13. Zgodnie z ustawą o planowaniu i zagospodarowaniu przestrzennym warunki zabudowy mogą być ustanawiane na działkach budowlanych, których definicję zawiera powyższa ustawa. Termin „zabudowa” nie posiada prawnej definicji, można go zdefiniować przez analogię do definicji zabudowy jednorodzinnej zawartą w rozporządzeniu w sprawie warunków technicznych jakim powinny odpowiadać budynki i ich usytuowanie – w tym kontekście droga nie jest zabudową.

Ad 14. Przebieg pasa technologicznego oznaczony został jednoznacznie szrafurą w kolorze szarym (kreska prostopadła do przebiegu linii) – na rysunku planu nie występuje żadne inne oznaczenie, które mogłoby być mylone z pasem technologicznym.

Zgodnie z zasadami sporządzania planu miejscowego ustalenia planu zawierają się w nakazach, zakazach dopuszczeniach i ograniczeniach - tym przypadku nastąpiło dopuszczenie zgodnie z wolą zarządcy drogi tj. ustawowym organem uprawnionym do uzgadniania projektu planu miejscowego.

Ad 15. W języku polskim funkcjonuje zdanie posiadające orzeczenie (czasownik) i zdanie bez tego orzeczenia nazwane równoważnikiem zdania; przedmiotowa konstrukcja to równoważnik zdania – przedmiotowy zapis uzyskał aprobatę i zrozumienie organu uzgadniającego.

Ad 16. Zapisy tych ustępów nie są ustaleniami planu co jednoznacznie wynika z tytułu rozdziału, w którym są zawarte. Zgodnie z żądaniami organów uzgadniających przywołano obecnie obowiązujące uchwały w sprawie obszarów chronionych na podstawie ustawy o ochronie przyrody.

Ad 17. Zapis planu jest jednoznaczny.

Ad 18. Tylko na terenach opisanych w §§ 4, 6, 7 i 8 linia elektroenergetyczna przebiega ponad terenami o innym przeznaczeniu niż energetyka – na terenie stacji elektroenergetycznej linie elektroenergetyczne są urządzeniem tej stacji.

Ad 19. Liczba pojedyncza czy mnoga nie jest terminem prawnym, stosowana jest odpowiednio.

Ad 20. Zapisy planu są jednoznaczne.

Ad 21. Zapisy planu są jednoznaczne.

Ad 22. Uzasadnienie jak w pkt 3.

Ad 23. Przepisy zawarte w tekście uchwały planu miejscowego nie odnoszą się do osi linii 220 kV – tym samym nie mogą być ustaleniem na rysunku planu miejscowego; ustaleniem planu jest teren oddziaływania linii elektroenergetycznej w związku z przebiegiem napowietrznej linii elektroenergetycznej 220 kV i związane z tym ograniczenia w zagospodarowaniu i użytkowaniu obszarów położonych pod tą linią. Istotą ustaleń planu miejscowego jest ograniczenie obszaru oddziaływania linii.

Ad 24. Tylko jedno oznaczenie na rysunku planu to szrafura w kolorze szarym, prowadzona prostopadłe do przebiegu linii elektroenergetycznej – jest to obszar pasa technologicznego, jego przebieg jest jednoznaczny.

AD. 25. Rysunek planu miejscowego wykonany został na mapie ewidencji gruntów pobranej z państwowego zasobu kartograficznego i geodezyjnego.

AD. 26. Wyrys ze studium uwarunkowań i kierunków zagospodarowania przestrzennego miasta i gminy Chęciny nie jest przedmiotem składania uwag do projektu planu miejscowego ponieważ nie jest ustaleniem planu.

2. Nie uwzględnia się uwagi złożonej pismem z dnia 31.10.2014 r. (wpływ 03.11.2014 r.) przez **Pana**, zam., w części dotyczącej kwestionowania zapisów projektu planu zawartych w tekście, w:

1. § 4 ust. 1 dotyczących metody zapisu oznaczeń terenów;
2. § 4 ust. 1 dotyczących zapisu przeznaczenie terenu;
3. § 4 ust. 3 pkt 1;
4. § 4 ust. 3 pkt 2;
5. § 5 ust. 3 pkt 2;
6. § 5 ust. 4;
7. § 5 ust. 4 pkt 1 lit. a;
8. § 5 ust. 4 pkt 3 lit. c i d;
9. § 5 ust. 5 pkt 1;
10. § 5 ust. 5 pkt 2;
11. § 5 ust. 5;
12. § 7 ust. 1 i 2;
13. § 7 ust. 3 pkt 1 oraz § 8 ust. 3 pkt 1;
14. § 7 ust. 3 pkt 2;
15. § 10;
16. § 12 ust. 1 i 2;
17. § 14 pkt 1;
18. rozdział 8 w kontekście § 4 ust. 3, § 6 ust. 2 pkt 3, § 7 ust. 3 pkt 2, § 8 ust. 3 pkt 3;
19. § 15 ust. 2;
20. § 15 ust. 3 pkt 1 i 2;
21. § 16 ust. 1;
22. § 16 ust. 2;

i na rysunku projektu planu:

23. zapis o „orientacyjnym przebiegu osi linii 220 kV”;
24. oznaczenie pasa technologicznego;
25. mapa zasadnicza;
26. wyrys ze studium uikzp.

Przedmiotowa uwaga nie odnosi się do żadnej nieruchomości i tym samym nie spełnia wymogów ustawowych wskazanych w ogłoszeniu o wyłożeniu projektu planu miejscowego do publicznego wglądu.

Uzasadnienie jak w ustępie 1.

3. Nie uwzględnia się uwagi złożonej pismem z dnia 03.11.2014 r. (wpływ 03.11.2014 r.) przez **Panią**, zam., działka nr 177, w części dotyczącej kwestionowania zapisów projektu planu zawartych w tekście, w:

1. § 4 ust. 1 dotyczących metody zapisu oznaczeń terenów;
2. § 4 ust. 1 dotyczących zapisu przeznaczenie terenu;
3. § 4 ust. 3 pkt 1;
4. § 4 ust. 3 pkt 2;
5. § 5 ust. 3 pkt 2;
6. § 5 ust. 4;
7. § 5 ust. 4 pkt 1 lit. a;

8. § 5 ust. 4 pkt 3 lit. c i d;
9. § 5 ust. 5 pkt 1;
10. § 5 ust. 5 pkt 2;
11. § 5 ust. 5;
12. § 7 ust. 1 i 2;
13. § 7 ust. 3 pkt 1 oraz § 8 ust. 3 pkt 1;
14. § 7 ust. 3 pkt 2;
15. § 10;
16. § 12 ust. 1 i 2;
17. § 14 pkt 1;
18. rozdział 8 w kontekście § 4 ust. 3, § 6 ust. 2 pkt 3, § 7 ust. 3 pkt 2, § 8 ust. 3 pkt 3;
19. § 15 ust. 2;
20. § 15 ust. 3 pkt 1 i 2;
21. § 16 ust. 1;
22. § 16 ust. 2;

i na rysunku projektu planu:

23. zapis o „orientacyjnym przebiegu osi linii 220 kV”;
24. oznaczenie pasa technologicznego;
25. mapa zasadnicza;
26. wyrys ze studium uikzp.

Przedmiotowa uwaga, mimo wskazania nieruchomości w części adresowej uwagi, nie odnosi się literalnie do ustaleń projektu planu miejscowego dotyczącej tej nieruchomości. Wskazana działka nr 177 położona jest w granicach terenu 2.R, dla którego ustalono przeznaczenie pod tereny rolnicze, na których zakazana jest zabudowa, nad którym przebiegać będzie napowietrzna linia elektroenergetyczna 220 kV.

Uzasadnienie jak w ustępie 1.

4. Nie uwzględnia się uwagi złożonej pismem z dnia 03.11.2014 r. (wpływ 03.11.2014 r.) przez **Pana**, zam. w części dotyczącej kwestionowania zapisów projektu planu zawartych w tekście, w:

1. § 4 ust. 1 dotyczących metody zapisu oznaczeń terenów;
2. § 4 ust. 1 dotyczących zapisu przeznaczenie terenu;
3. § 5 ust. 3 pkt 2;
4. § 5 ust. 4;
5. § 5 ust. 4 pkt 1 lit. a;
6. § 5 ust. 4 pkt 3 lit. c i d;
7. § 5 ust. 5 pkt 1;
8. § 5 ust. 5 pkt 2;
9. § 5 ust. 5;
10. § 7 ust. 1 i 2;
11. § 7 ust. 3 pkt 1 oraz § 8 ust. 3 pkt 1;
12. § 7 ust. 3 pkt 2;
13. § 10;

14. § 12 ust. 1 i 2;
15. § 14 pkt 1;
16. rozdział 8 w kontekście § 4 ust. 3, § 6 ust. 2 pkt 3, § 7 ust. 3 pkt 2, § 8 ust. 3 pkt 3;
17. § 15 ust. 2;
18. § 15 ust. 3 pkt 1 i 2;
19. § 16 ust. 1;
i na rysunku projektu planu:
20. zapis o „orientacyjnym przebiegu osi linii 220 kV”;
21. oznaczenie pasa technologicznego;
22. mapa zasadnicza;
23. wyrys ze studium uikzp.

Przedmiotowa uwaga nie odnosi się do żadnej nieruchomości i tym samym nie spełnia wymogów ustawowych wskazanych w ogłoszeniu o wyłożeniu projektu planu miejscowego do publicznego wglądu.

Uzasadnienie jak w ustępie 1.

5. Nie uwzględnia się uwagi złożonej pismem z dnia 03.11.2014 r. (wpływ 03.11.2014 r.) przez **Pana**, zam., działka nr 187/2, w części dotyczącej kwestionowania zapisów projektu planu zawartych w tekście, w:

1. § 4 ust. 1 dotyczących metody zapisu oznaczeń terenów
2. § 4 ust. 1 dotyczących zapisu przeznaczenie terenu;
3. § 4 ust. 3 pkt 1;
4. § 4 ust. 3 pkt 2;
5. § 5 ust. 3 pkt 2;
6. § 5 ust. 4;
7. § 5 ust. 4 pkt 1 lit. a;
8. § 5 ust. 4 pkt 3 lit. c i d;
9. § 5 ust. 5 pkt 1;
10. § 5 ust. 5 pkt 2;
11. § 5 ust. 5;
12. § 7 ust. 1 i 2;
13. § 7 ust. 3 pkt 1 oraz § 8 ust. 3 pkt 1;
14. § 7 ust. 3 pkt 2;
15. § 10;
16. § 12 ust. 1 i 2;
17. § 14 pkt 1;
18. rozdział 8 w kontekście § 4 ust. 3, § 6 ust. 2 pkt 3, § 7 ust. 3 pkt 2, § 8 ust. 3 pkt 3;
19. § 15 ust. 2;
20. § 15 ust. 3 pkt 1 i 2;
21. § 16 ust. 1;
22. § 16 ust. 2;

i na rysunku projektu planu:

23. zapis o „orientacyjnym przebiegu osi linii 220 kV”;
24. oznaczenie pasa technologicznego;
25. mapa zasadnicza;
26. wyrys ze studium uikzp.

Przedmiotowa uwaga, mimo wskazania nieruchomości w części adresowej uwagi, nie odnosi się literalnie do ustaleń projektu planu miejscowego dotyczącej tej nieruchomości. Wskazana działka nr 177 położona jest w granicach terenu 2.R, dla którego ustalono przeznaczenie pod tereny rolnicze, na których zakazana jest zabudowa, nad którym przebiegać będzie napowietrzna linia elektroenergetyczna 220 kV.

Uzasadnienie jak w ustępie 1.

§ 2. 1. Uwzględnia się uwagę złożoną pismem z dnia 31.10.2014 r. (wpływ 03.11.2014 r.) przez **Pana**, zam., w części dotyczącej kwestionowania zapisów projektu planu zawartych w tekście, w § 12 ust. 4.

Uzasadnienie

Sprostowano błąd w nazwie ustawy.

2. Uwzględnia się uwagę złożoną pismem z dnia 31.10.2014 r. (wpływ 03.11.2014 r.) przez **Pana**, zam....., w części dotyczącej kwestionowania zapisów projektu planu zawartych w tekście, w § 12 ust. 4.

Uzasadnienie jak w ustępie 1.

3. Uwzględnia się uwagę złożoną pismem z dnia 03.11.2014 r. (wpływ 03.11.2014 r.) przez **Panią**, zam., działka nr 177, w części dotyczącej kwestionowania zapisów projektu planu zawartych w tekście, w § 12 ust. 4.

Uzasadnienie jak w ustępie 1.

4. Uwzględnia się uwagę złożoną pismem z dnia 03.11.2014 r. (wpływ 03.11.2014 r.) przez **Pana**, zam., w części dotyczącej kwestionowania zapisów projektu planu zawartych w tekście, w § 12 ust. 4.

Uzasadnienie jak w ustępie 1.

5. Uwzględnia się uwagę złożoną pismem z dnia 03.11.2014 r. (wpływ 03.11.2014 r.) przez **Pana**, zam., działka nr 187/2, w części dotyczącej kwestionowania zapisów projektu planu zawartych w tekście, w § 12 ust. 4.

Uzasadnienie jak w ustępie 1.

Załącznik Nr 3 do Uchwały Nr 23/IV/15
Rady Miejskiej w Chęcinach
z dnia 30 stycznia 2015 r.

Rozstrzygnięcie o sposobie realizacji inwestycji z zakresu infrastruktury technicznej, które należą do zadań własnych gminy oraz zasadach ich finansowania

Realizacja ustaleń planu miejscowego nie wymaga realizacji żadnych inwestycji z zakresu infrastruktury technicznej, które należą do zadań własnych gminy.