



# DZIENNIK URZĘDOWY

## WOJEWÓDZTWA ŚWIĘTOKRZYSKIEGO

---

Kielce, dnia 3 listopada 2014 r.

Poz. 2885

### UCHWAŁA NR L/327/2014 RADY GMINY NAGŁOWICE

z dnia 19 sierpnia 2014 r.

#### **w sprawie uchwalenia zmiany nr 10 miejscowego planu zagospodarowania przestrzennego gminy Nagłowice - dla fragmentów sołectwa Deszno cz. północna**

Na podstawie art. 18 ust.2 pkt 5 ustawy z dnia 8 marca 1990 r. o samorządzie gminnym (tekst jednolity: Dz. U. 2013 r. poz. 594 z późniejszymi zmianami), art. 20 ust.1, art. 27 ustawy z dnia 27 marca 2003 r. o planowaniu i zagospodarowaniu przestrzennym (tekst jednolity: Dz. U. 2012, poz. 647 z późniejszymi zmianami) oraz uchwały nr VII/30/2011 Rady Gminy Nagłowice z dnia 10 maja 2011 w sprawie przystąpienia do sporządzenia zmiany „Miejscowego Planu Zagospodarowania Przestrzennego Gminy Nagłowice,, , uchwały Nr VIII/49/2011 Rady Gminy Nagłowice z dnia 9 czerwca 2011 w sprawie zmiany uchwały Nr VII/30/2011 oraz uchwały nr XXXIII/212/2013 Rady Gminy Nagłowice z dnia 31 maja 2013r w sprawie zmiany uchwały Rady Gminy Nagłowice nr VIII/49/2011, uchwała się co następuje:

#### **Rozdział 1.**

#### **Przepisy ogólne i wprowadzające**

§ 1. 1. Uchwala się zmianę nr 10 miejscowego planu zagospodarowania przestrzennego gminy Nagłowice, dla fragmentu sołectwa Deszno cz. północna, zwanego dalej zmianą planu. Obszar objęty zmianą planu obejmuje tereny położone w północnej części obrębu Deszno wskazane na załączniku graficznym.

2. Niniejsza zmiana planu jest zgodna z ustaleniami „Zmiany Studium Uwarunkowań i Kierunków Zagospodarowania Przestrzennego Gminy Nagłowice”

3. Celem zmiany nr 10 planu jest zmiana przeznaczenia terenu oznaczonego, w dotychczas obowiązującym planie (Uchwała Rady Gminy Nagłowice nr LIII/295/2006 z dnia 26 października 2006 r.), jako teren rolny na teren lokalizacji elektrowni wiatrowych, tereny zabudowy zagrodowej. Zmiana planu jest wyrażona w formie tekstu i rysunku zmiany planu. Tekst stanowi treść niniejszej uchwały. Rysunek jest załącznikiem (graficznym) nr 1 sporządzonym w skali 1:2000.

4. Przedmiotem zmiany planu jest ustalenie:

- 1) przeznaczenia terenów oraz linii rozgraniczających tereny o różnych funkcjach lub różnych zasadach zagospodarowania;
- 2) zasad ochrony i kształtowania ładu przestrzennego;
- 3) zasad ochrony środowiska, przyrody i krajobrazu kulturowego;
- 4) zasad ochrony dziedzictwa kulturowego i zabytków oraz dóbr kultury współczesnej;
- 5) parametrów i wskaźników kształtowania zabudowy oraz zagospodarowania terenu, w tym linii zabudowy i gabarytów obiektów, a także maksymalne lub minimalne wskaźniki intensywności zabudowy;

- 6) granic i sposobów zagospodarowania terenów lub obiektów podlegających ochronie, ustalonych na podstawie odrębnych przepisów, a także narażonych na niebezpieczeństwo powodzi oraz zagrożonych osuwaniem się mas ziemnych;
- 7) granice terenów pod budowę urządzeń - elektrowni wiatrowych oraz granic ich stref ochronnych związanych z ograniczeniami w zabudowie, zagospodarowaniu i użytkowaniu terenu;
- 8) szczególnych warunków zagospodarowania terenów oraz ograniczenia w ich użytkowaniu, w tym zakazu zabudowy;
- 9) zasad modernizacji, rozbudowy i budowy systemów komunikacji i infrastruktury technicznej;
- 10) stawek procentowych na podstawie których ustala się opłatę, o której mowa w art. 36 ust. 4 ustawy,
- 11) ustalenia wynikające z potrzeb obronności i bezpieczeństwa państwa

5. Z uwagi na istniejące uwarunkowania nie ustala się :sposób i termin tymczasowego zagospodarowania terenów, urządzania i użytkowania , wymagań wynikających z potrzeb kształtowania przestrzeni publicznych oraz szczegółowych zasad i warunków scalania i podziału nieruchomości;

6. Następujące elementy rysunku zmiany planu są obowiązującymi ustaleniami zmiany planu, obszaru objętego zmianą planu miejscowego oraz elementami wpisanymi na podstawie przepisów szczególnych:

- 1) granice obszaru objętego zmianą planu;
- 2) obowiązujące linie rozgraniczające tereny o różnych funkcjach i różnych zasadach zagospodarowania ;
- 3) oznaczenia literowo - cyfrowe określające przeznaczenie oraz warunki zabudowy i zagospodarowania terenu wyznaczonych liniami rozgraniczającymi- w granicach opracowania;
- 1) nieprzekraczalne linie zabudowy;

7. Informacyjnie na rysunku zmiany nr 10 planu zamieszczono ustalenia miejscowego planu zagospodarowania przestrzennego gminy Nagłowice uchwalonego Uchwałą Rady Gminy Nagłowice nr LIII/295/2006 z dnia 26 października 2006 r. obowiązujące w otoczeniu obszaru objętego zmianą planu

8. Do niniejszej zmiany planu załącza się:

- 1) rozstrzygnięcie o sposobie rozpatrzenia uwag do projektu zmiany planu – załącznik nr 2;
  - 2) rozstrzygnięcie o sposobie realizacji, zapisanych w zmianie planu, inwestycji z zakresu infrastruktury technicznej, które należą do zadań własnych gminy oraz zasadach ich finansowania zgodnie z przepisami o finansach publicznych - załącznik nr 3.
9. Załączniki, o których mowa w ust. 3 i 8, stanowią integralną część uchwały.

**§ 2. 1.** Następujące określenia stosowane w uchwale oznaczają:

- 1) Zmiana nr 10 planu – zmiana miejscowego planu zagospodarowania przestrzennego gminy Nagłowice uchwalona niniejszą uchwałą;
- 2) uchwała – niniejsza uchwała Rady Gminy Nagłowice;
- 3) ustawa – ustawa o planowaniu i zagospodarowaniu przestrzennym z dnia 27 marca 2003 r. (Dz. U. 2012, poz. 647 z późniejszymi zmianami.);
- 4) rysunek zmiany planu – rysunek w skali 1:2000, stanowiący załącznik graficzny do niniejszej uchwały, wykonanej z wykorzystaniem urzędowej kopii mapy przyjętej do państwowego zasobu geodezyjnego i kartograficznego.
- 5) teren – teren wyodrębniony na rysunku planu liniami rozgraniczającymi oznaczony symbolem literowo-cyfrowym lub literowym
- 6) obszar – całość obszaru objętego zmianą planu obejmująca poszczególne tereny.
- 7) linia rozgraniczająca – linia rozgraniczająca tereny o różnych funkcjach lub różnych zasadach zagospodarowania, której przebieg jest obowiązujący;
- 8) nieprzekraczalna linia zabudowy – linia wyznaczająca maksymalne dopuszczalne przybliżenie usytuowania budynku do drogi lub granic działki;

- 9) maksymalna wysokość elewacji – maksymalna dopuszczalna wysokość budynku mierzona od poziomu terenu przed głównym wejściem do budynku, do okapu lub krawędzi attyki;
- 10) maksymalna wysokość zabudowy – maksymalna dopuszczalna wysokość budynku mierzona od poziomu terenu przed głównym wejściem do budynku do kalenicy;
- 11) maksymalna ilość kondygnacji – maksymalna dopuszczalna ilość kondygnacji naziemnych. Za kondygnację naziemną uważa się również poddasze użytkowe;
- 12) intensywności zabudowy terenu (działki budowlanej) – rozumie się przez to wskaźnik definiowany jako stosunek powierzchni wszystkich kondygnacji nadziemnych budynków zlokalizowanych na danym terenie (działce budowlanej) do powierzchni tego terenu; powierzchnię budynku liczy się po obrysie ścian zewnętrznych, lub w przypadku kondygnacji poddasza, w obrysie połaci dachowych na wysokości 1 m od poziomu podłogi,
- 13) powierzchnia biologicznie czynna – powierzchnia nieutwardzona pokryta roślinnością. Do powierzchni biologicznie czynnej zalicza się również 50 % powierzchni pokrytej płytami perforowanymi z wypełnieniem zielenią oraz 50 % powierzchni tarasów i dachów pokrytych roślinnością;
- 14) funkcja podstawowa – przeznaczenie terenu elementarnego ustalone jako dominujące na całym terenie elementarnym, któremu podporządkowane są inne dopuszczone funkcje. Funkcja podstawowa jest nadrzędną w stosunku do dopuszczalnej;
- 15) funkcja dopuszczalna – dopuszczalne dodatkowe przeznaczenie terenu elementarnego na inne funkcje niż podstawowa, określenie to może zawierać wskaźnik procentowy ograniczający maksymalną dopuszczalną wielkość powierzchni użytkowej przeznaczonej pod funkcję uzupełniającą w stosunku do powierzchni użytkowej przeznaczonej pod funkcję dominującą określoną w granicach jednej działki budowlanej i w granicach jednego terenu elementarnego;
- 16) usługi nieuciążliwe - należy przez to rozumieć taki sposób zagospodarowania i użytkowania, który nie powoduje przekroczenia standardów jakości środowiska określonych w przepisach odrębnych, a którego ewentualna uciążliwość ogranicza się do granicy działki lub terenu, dla którego inwestor posiada tytuł prawny.
- 17) działka - należy przez to rozumieć działkę w rozumieniu ustawy o planowaniu i zagospodarowaniu przestrzennym (Dz. U. 2012, poz. 647 z późniejszymi zmianami);
- 18) elektrownia wiatrowa - należy przez to rozumieć budowlę stanowiącą całość techniczno - użytkową wraz z niezbędnymi instalacjami i urządzeniami oraz towarzyszącą im infrastrukturę techniczną; Elektrownia wiatrowa jako całość składa się z:
  - fundamentu,
  - wieży stalowej jako konstrukcji rurowej pełnościennej
  - urządzenia prądotwórczego przetwarzającego energię mechaniczną wiatru na energię elektryczną (m.in. gondoli, łopat wirnika i transformatora);
- 19) infrastruktura techniczna elektrowni wiatrowej - należy przez to rozumieć podziemne i napowietrzne linie elektroenergetyczne i niezbędne techniczne urządzenia towarzyszące, stacje transformatorowe oraz drogi wewnętrzne (dojazdu rolniczego), serwisowe i place, zapewniające prawidłowe funkcjonowanie elektrowni;
- 20) wysokości budowli (elektrowni wiatrowej) - należy przez to rozumieć maksymalną odległość w rzucie prostokątnym pomiędzy najwyższym punktem budowli, a najniższym punktem gruntu rodzimego.

## **Rozdział 2.**

### **Ustalenia ogólne**

#### **§ 3. Przeznaczenie terenu**

1. W zmianie nr 10 planu wyznacza się następujące tereny:

- 1) tereny elektrowni wiatrowych - oznaczone na rysunku planu symbolami EW I - EW III;
- 2) tereny zabudowy zagrodowej - oznaczone na rysunku planu symbolami RM-2, RM-3

- 3) tereny rolne poza granicą strefy ochronnej elektrowni R-1
- 4) tereny rolne w granicy strefy ochronnej elektrowni R-2
- 5) tereny dróg wewnętrznych KDW-E (do obsługi elektrowni wiatrowych), KDW-R (transportu rolnego)
- 6) tereny dróg publicznych, droga zbiorcza KD-Z
- 7) tereny lasu (lasy istniejące/dolesienia) poza granicą strefy ochronnej elektrowni wiatrowych ZL-1
- 8) tereny lasu (lasy istniejące/dolesienia) w granicach strefy ochronnej elektrowni wiatrowych ZL-2

2. Podstawową oraz dopuszczalną funkcję terenu określają ustalenia szczegółowe.

3. Realizacja funkcji dopuszczalnej nie może uniemożliwiać realizacji funkcji podstawowej. Wielkości powierzchni terenów i obiektów zajętych pod funkcję dopuszczalną w stosunku do powierzchni terenów i obiektów zajętych pod funkcję podstawową nie ogranicza się.

4. Określone funkcje terenu nie wykluczają możliwości realizacji elementów infrastruktury technicznej niezbędnych do obsługi tego terenu lub terenów sąsiednich na zasadach określonych w ustaleniach ogólnych i szczegółowych zmiany planu.

#### § 4. Zasady ochrony i kształtowania ładu przestrzennego

1. Ogrodzenia działek znajdujące się od strony dróg publicznych powinny posiadać wysokość nie większą niż 1,8 m i powyżej wysokości 0,6 m być ażurowe.

2. Zakazuje się budowy od strony drogi publicznej ogrodzeń z prefabrykowanych płyt betonowych lub tworzyw sztucznych.

3. Nakazuje się wprowadzanie wzdłuż ogrodzeń od strony dróg publicznych nasadzeń krzewów i zieleni niskiej, jeżeli nie kolidują one z planowanym uzbrojeniem terenu.

4. Przebudowy, rozbudowy i nadbudowy budynków powinny odbywać się z uwzględnieniem następujących warunków:

- 1) kąt spadku połaci dachowych nad częścią dobudowywaną lub przebudowywaną winien być równy kątowi głównej istniejącej połaci dachowej;
- 2) pokrycie całości dachu powinno być jednakowe materiałowo i kolorystycznie;
- 3) w przypadku nadbudowy całości budynku należy zachować kąt nachylenia połaci zgodnie z ustaleniami szczegółowymi, a maksymalna wysokość elewacji i kalenicy również nie może przekroczyć wartości określonych ustaleniami szczegółowymi;
- 4) w przypadku rozbudowy poziomej maksymalna szerokość elewacji oraz intensywność zabudowy nie może przekroczyć wartości dopuszczonych w ustaleniach szczegółowych, natomiast wysokość elewacji musi być zgodna z wysokością elewacji istniejącego obiektu;
- 5) w przypadku jednoczesnej nadbudowy i rozbudowy należy zachować wszystkie parametry budynku wg ustaleń szczegółowych.

§ 5. Ustalenia dotyczące zasad ochrony środowiska, przyrody oraz krajobrazu kulturowego, w tym ustalonych na podstawie odrębnych przepisów:

1. Przy projektowaniu i realizacji inwestycji w obszarze objętym zmianą planu należy zachować warunki wynikające z przepisów ustawy Prawo Ochrony Środowiska zgodnie, z którymi inwestor jest zobowiązany do oszczędnego korzystania z terenu (art. 74 ust 1) i do ochrony gleby, zieleni, naturalnego ukształtowania terenu i stosunków wodnych (art. 75 ust. 1).

2. W przypadku występowania drzew i krzewów w miejscach niezbędnych dla lokalizacji inwestycji, na ich wycięcie lub przesadzenie wymagane jest oddzielne zezwolenie – zgodnie z wymogami ustawy o ochronie przyrody (Dz. U. z 2013 r. poz. 627).

3. Przyjęte rozwiązania projektowe dla planowanych obiektów powinny zapewniać ochronę gleby, wód podziemnych i atmosfery przed przedostawaniem się zanieczyszczeń powstających w trakcie realizacji i eksploatacji obiektów.

4. Całość obszaru objętego zmianą planu jest położona w granicach Głównego Zbiornika Wód Podziemnych nr 409. Planowane na tym obszarze budownictwo uwarunkowane jest niedopuszczeniem do pogorszenia jakości wód podziemnych i powierzchniowych

5. Ustala się realizację farmy wiatrowej po przeprowadzeniu analizy przyrodniczo-środowiskowej w szczególności dotyczącej wpływu inwestycji na awifaunę i chiropterofaunę, sporządzonej w ramach procedury w sprawie oddziaływania na środowisko na zasadach określonych w ustawie z dnia 3 października 2008 r. o udostępnianiu informacji o środowisku i jego ochronie, udziale społeczeństwa w ochronie środowiska oraz ocenach oddziaływania na środowisko.

6. Dla elektrowni wiatrowych ustala się:

- 1) obowiązek lokalizowania elektrowni wiatrowych oznaczonych symbolami EW I, EW II i EW III z zachowaniem odległości wyznaczonych przez izofony 45dB od zabudowy przeznaczonej na stały pobyt ludzi w celu spełnienia warunków wynikających z norm poziomu hałasu dla zabudowy zagrodowej i zabezpieczenia środowiska przed emisją fal elektromagnetycznych
- 2) obowiązek szczegółowego rozpoznania geotechnicznego warunków posadowienia elektrowni wiatrowych poprzez opracowanie dokumentacji geotechnicznej;
- 3) obowiązek prowadzenia robót budowlanych w sposób minimalizujący uszkodzenia wierzchniej warstwy gleby;
- 4) obowiązek zdjęcia warstwy humusowej podczas budowy elektrowni wiatrowych oraz wykorzystania jej przy realizacji zieleni na innych terenach;
- 5) obowiązek wywozu odpadów technologicznych i budowlanych i ich utylizacji zgodnie z ustawą o odpadach;
- 6) po zakończeniu eksploatacji elektrowni wiatrowych i demontażu urządzeń ustala się rekultywację terenów w kierunku rolnym.
- 7) w granicach planu nie dopuszcza się do składowania odpadów;
- 8) urządzenia budowlane i inne budowle towarzyszące elektrowniom wiatrowym należy sytuować bezpośrednio w sąsiedztwie wieży elektrowni;

§ 6. Ustalenia dotyczące zasad zagospodarowania terenów lub obiektów podlegających ochronie na podstawie odrębnych przepisów:

1. Dla elektrowni wiatrowych jako przeszkód lotniczych o wysokości przekraczającej 50 m nad poziomem terenu obowiązują następujące zasady:

- 1) oznakowanie przeszkodowe zgodnie z obowiązującymi przepisami
- 2) zgłoszenie do Szefostwa Służby Ruchu Lotniczego Sił Zbrojnych RP poprzez Szefa Wojewódzkiego Sztabu Wojskowego w Kielcach oraz dokonanie stosownych uzgodnień w zakresie: lokalizacji elektrowni wiatrowych z podaniem współrzędnych geograficznych, ich wysokości przy maksymalnym położeniu łopat, sposobu oznakowania przeszkodowego.

§ 7. Ustalenia dotyczące zasad ochrony dziedzictwa kulturowego, zabytków oraz dóbr kultury współczesnej:

1. Na terenie objętym ustaleniami zmiany planu nie występują obiekty wpisane do rejestru i ewidencji zabytków.

2. Dla stanowisk archeologicznych ustala się strefy ochrony archeologicznej w granicach określonych rysunkiem planu.

3. W obszarach stref ochrony archeologicznej obowiązują następujące dodatkowe ustalenia:

- 1) nakaz informowania właściwych służb archeologicznych o zamiarze prowadzenia prac ziemnych;
- 2) nakaz informowania właściwych służb archeologicznych o zamiarze dokonania zadrzewień lub zalesień;
- 3) wszelkie zmiany sposobu zagospodarowania terenu wymagają zgody Wojewódzkiego Konserwatora Zabytków.

4. Ochronie podlegają istniejące i odkryte w toku prac budowlanych obiekty lub przedmioty o cechach zabytkowych zgodnie z przepisami szczególnymi. W przypadku ujawnienia w toku prac budowlanych obiektów archeologicznych należy powiadomić właściwe służby konserwatorskie.

**§ 8.** Ustalenia dotyczące parametrów i wskaźników kształtowania zabudowy oraz zagospodarowania terenu:

1. Nieprzekraczalną linię zabudowy określa rysunek zmiany planu.

2. Maksymalny procent zabudowy działki, minimalną wielkość powierzchni biologicznie czynnej, maksymalną ilość kondygnacji, maksymalną wysokość elewacji, maksymalną wysokość zabudowy, dopuszczalną szerokość elewacji oraz geometrię dachu określają ustalenia szczegółowe.

3. Ustalenia dotyczące geometrii dachu:

- 1) Zawarte w ustaleniach szczegółowych określają układ podstawowych połączeń budynku, nie limitując liczby połączeń dachowych, z dopuszczeniem stosowania lukarn, facjat itp.
- 2) Ustalenia dotyczące kąta nachylenia dachów nie dotyczą elementów drugorzędnych, takich jak: daszki nad wejściem, wiaty a także złączenia kąta nachylenia związanego z realizacją okapu lub krzywoliniowych lukarn i świetlików.
- 3) W przypadku realizacji budynków w granicy działki dopuszcza się realizację dachów jednospadowych o kącie nachylenia do 45°, niezależnie od ustaleń szczegółowych,

**§ 9.** Ustalenia dotyczące zasad modernizacji, rozbudowy i budowy systemów komunikacji:

1. Obsługa obszaru objętego zmianą planu odbywać się będzie za pośrednictwem dróg publicznych o znaczeniu lokalnym oznaczonych w planie symbolami: KD-Z, KD-D2, dróg wewnętrznych określonych symbolem KDW-E i KDW-R i KDW-2

2. Dopuszcza się ustalenie służebności gruntowej w szczególności dla zapewnieniu dostępu do obiektów i urządzeń elektrowni wiatrowych.

3. Dopuszcza się możliwość prowadzenia sieci uzbrojenia podziemnego w liniach rozgraniczających pasa drogi.

4. Należy zapewnić miejsca parkingowe na terenach planowanych inwestycji. Wymagana ilość miejsc parkingowych powinna być dostosowana do wielkości i funkcji obiektu.

6. Dopuszcza się realizację nie wskazanych na rysunku planu dróg wewnętrznych dla obsługi gruntów rolnych, jeżeli nie uniemożliwi to realizowania zagospodarowania ustalonego planem. W przypadku realizacji nowych dróg wewnętrznych ustala się minimalną szerokość linii rozgraniczających – 5,5 m.

**§ 10.** Ustalenia dotyczące zasad modernizacji, rozbudowy i budowy systemów infrastruktury technicznej:

1. Elementy liniowe infrastruktury technicznej należy prowadzić zgodnie z przepisami szczególnymi.

2. Dopuszcza się lokalizację infrastruktury jako elementów towarzyszących inwestycjom na terenach własnych.

3. W zakresie zaopatrzenia w wodę ustala się następujące zasady:

- 1) zaopatrzenie w wodę z wodociągu gminnego;
- 2) dopuszcza się zaopatrzenie w wodę ze studni indywidualnej jako rozwiązanie tymczasowe – do czasu realizacji sieci wodociągowej;
- 3) dopuszcza się realizację sieci wodociągowej bez konieczności jednoczesnej realizacji sieci kanalizacyjnej

4. W zakresie gromadzenia i usuwania ścieków bytowych i komunalnych ustala się następujące zasady:

- 1) odprowadzenie ścieków bytowych do gminnej sieci kanalizacyjnej;
- 2) na terenach nie objętych siecią kanalizacyjną dopuszcza się indywidualne systemy oczyszczania ścieków w oparciu o oczyszczalnie przydomowe lub zbiorniki bezodpływowe;

5. W zakresie odprowadzenia wód opadowych ustala się powierzchniowe odprowadzenie wód opadowych.

6. W zakresie zaopatrzenia w gaz oraz kształtowania sieci gazowej ustala się następujące zasady:

- 1) docelowe zaopatrzenie w gaz z sieci gazowej;
- 2) do czasu realizacji sieci gazowej na terenie gminy i uzyskania możliwości przyłączenia do tej sieci dopuszcza się indywidualne rozwiązania w oparciu o gaz płynny z butli lub zbiorników.

7. W zakresie zaopatrzenia w energię ciepłą ustala się następujące zasady:

- 1) indywidualne źródła ciepła dla obiektów lub zespołów obiektów;
- 2) priorytet dla rozwiązań proekologicznych.

8. W zakresie sieci elektroenergetycznych średniego i niskiego napięcia ustala się z zastrzeżeniem ust.9

- 1) zabezpieczenie dostaw energii poprzez Rejonowy Zakład Energetyczny;
- 2) przy realizacji nowej zabudowy jak również przy realizacji nowych elementów sieci elektroenergetycznych należy zachować wzajemne odległości zgodnie z normą PN-E-05100-1. Zaleca się przyjęcie następujących odległości dla budynków:
  - a) 5 m od osi linii napowietrznych średniego napięcia,
  - b) 3 m od osi linii napowietrznych niskiego napięcia,
  - c) 5 m od stacji transformatorowych 15/0,4 kV;

9. W zakresie dotyczącym realizacji sieci elektroenergetycznych dla potrzeb elektrowni wiatrowych

- 1) Ustala się przyłączenie farmy wiatrowej do publicznego układu zasilania elektroenergetycznego wydanego przez zarządcę sieci
- 2) Wytwarzana w elektrowniach wiatrowych energia przesyłana będzie do stacji Głównego punktu odbioru sieci energetycznej a następnie liniami kablowymi do istniejącego GPZ poza terenem Gminy Nagłowice.
- 3) W planie nie wyznacza się przebiegu liniowego elektroenergetycznej sieci infrastruktury technicznej, które prowadzone będą zgodnie z przepisami odrębnymi.
- 4) Dopuszcza się prowadzenie sieci kablowej infrastruktury technicznej w liniach rozgraniczających istniejących i projektowanych dróg publicznych oraz dróg wewnętrznych na zasadach określonych w przepisach odrębnych.

10. W zakresie sieci teletechnicznych ustala się, że obsługę zapewniają operatorzy telekomunikacyjni działający na rynku zgodnie z przepisami ustawy o wspieraniu rozwoju i usług telekomunikacyjnych.

11. W zakresie usuwania odpadów ustala się, że usuwanie odpadów prowadzone będzie, pod nadzorem Gminy, w systemie zorganizowanym z uwzględnieniem zastosowania zasad segregacji śmieci, ich odzysku oraz recyklingu zgodnie z zasadami ustalonymi w Regulaminie utrzymania czystości i porządku na terenie gminy Nagłowice przyjętego uchwałą Rady Gminy Nagłowice Nr XXVI/158/2012.

**§ 11.** Ustalenia dotyczące zasad wynikających z potrzeb obronności i bezpieczeństwa państwa:

1. Przy projektowaniu i realizacji inwestycji w obszarze objętym zmianą planu należy zachować warunki wynikające z przepisów rozporządzenia Ministra Infrastruktury z dnia 7 maja 2004 r. w sprawie sposobu uwzględniania w zagospodarowaniu przestrzennym potrzeb obronności i bezpieczeństwa państwa.

**§ 12.** Wielkość stawki procentowej opłaty o której mowa w art. 36 ust.4 ustawy wynosi 30 % .

### **Rozdział 3. Ustalenia szczegółowe**

**§ 13. 1.**

|   |  |  |
|---|--|--|
| Symbol i nazwa terenu elementarnego, wyznaczonego liniami rozgraniczającymi | <b>RM-2<br/>Teren zabudowy zagrodowej</b>                                  |  |
| 1. Funkcja podstawowa   | 1) Zabudowa mieszkaniowa zagrodowa   |  |
| 2. Funkcja dopuszczalna   | 2) Usługi w zakresie zgodnym z ustawą o ochronie gruntów rolnych i leśnych |  |
| 3. Warunki zabudowy i zagospodarowania terenu                               | 1) Zasady ogólne kształtowania bryły                                       | a) Zakaz stosowania okładzin elewacji z tworzyw sztucznych |

|  |   |  |   |
|--|---|--|---|
|  | budynków  |  |   |
|  |   | b) W kolorystyce elewacji zakaz stosowania kolorów jaskrawych  |   |
|  | 2) Parametry obiektów budowlanych   | a) Maksymalna wysokość elewacji :<br>- domy mieszkalne<br>- budynki gospodarcze<br>- inne budynki  | 5 m<br>6 m<br>3,5 m                               |
|  |   | b) Maksymalna wysokość zabudowy (dla obiektów takich jak elewatory, i inne zbiorniki / urządzenia realizowane dla potrzeb działalności w zakresie rolnictwa - nie ogranicza się wysokości) | 9 m   |
|  |   | c) Maksymalna ilość kondygnacji<br>- domy mieszkalne<br>- budynki gospodarcze<br>- inne budynki  | 2<br>1<br>1                                       |
|  |   | d) Szerokość elewacji frontowej<br>- domy mieszkalne<br>- budynki gospodarcze<br>- inne budynki  | 6 – 18 m<br>nie ogranicza się<br>6-12 m           |
|  |   | e) Forma zabudowy<br>- domy mieszkalne<br>- budynki gospodarcze<br>- inne budynki  | wolnostojąca<br>nie ogranicza się<br>wolnostojąca |
|  |   | f) Kąt nachylenia połaci dachowych   | 35° - 45°   |
|  |   | g) Geometria dachu   | dwu- lub wielospadowy,                            |
|  | 3) Parametry zagospodarowania terenu  | a) Wskaźnik intensywności zabudowy działki   | 40 %  |
|  |   | b) Minimalny udział powierzchni biologicznie czynnej   | 50 %  |
|  |   | c) minimalna ilość stanowisk – 2 miejsca postojowe dla samochodów w tym garaż przy zachowaniu wymogu zapewnienia 100% potrzeb parkingowych   |   |
|  | 4) Dopuszczalne elementy zagospodarowania terenu  | a) budynki i budowle przeznaczone pod funkcje podstawowe i dopuszczalne  |   |
|  |   | b) zieleń przydomowa, zieleń izolacyjna wysoka i średniowysoka   |   |
|  |   | c) dojścia oraz dojazdy i drogi wewnętrzne   |   |
|  |   | d) urządzenia infrastruktury technicznej   |   |
|  |   | e) miejsca postojowe dla samochodów, garaże  |   |
|  |   | f) elementy małej architektury   |   |
| 4. Dopuszczalny poziom hałasu w środowisku                                 | Zgodnie z Rozporządzeniem Ministra Środowiska z dnia 14 czerwca 2007 r. w sprawie dopuszczalnych poziomów hałasu w środowisku (Dz. U. nr 120, poz. 826), zmienionym Rozporządzeniem Ministra Środowiska z dnia 1 października 2012 r. w sprawie dopuszczalnych poziomów hałasu w środowisku (Dz. U. 2012, poz. 1109), należy przyjąć dopuszczalny poziom hałasu jak dla terenów przeznaczonych pod zabudowę zagrodową |  |   |
| 5. Zasady obsługi komunikacyjnej terenu                                    | Bezpośrednio z drogi publicznej KD-Z lub za pośrednictwem drogi wewnętrznej KDW-R i KDW-2   |  |   |
| 6. Wielkość stawki procentowej opłaty o której mowa w art. 36 ust.4 ustawy | 5%  |  |   |

2.

|   |   |
|---|---|
| Symbol i nazwa terenu elementarnego, wyznaczonego liniami rozgraniczającymi | <b>RM-3</b><br><b>Teren zabudowy zagrodowej</b> |
| 1. Funkcja podstawowa   | 1) Zabudowa mieszkaniowa zagrodowa              |



|   |   |  |  |
|---|---|--|--|
| 2. Funkcja dopuszczalna                       | 1) Usługi w zakresie zgodnym z ustawą o ochronie gruntów rolnych i leśnych  |  |  |
| 3. Warunki zabudowy i zagospodarowania terenu | 1) Zasady ogólne kształtowania bryły budynków   | a) Zakaz stosowania okładzin elewacji z tworzyw sztucznych   |  |
|   |   | b) W kolorystyce elewacji zakaz stosowania kolorów jaskrawych  |  |
|   | 2) Parametry obiektów budowlanych   | a) Maksymalna wysokość elewacji :<br>- domy mieszkalne<br>- budynki gospodarcze<br>- inne budynki  | 5 m<br>6 m<br>3,5 m                                      |
|   |   | b) Maksymalna wysokość zabudowy (dla obiektów takich jak elewatory, i inne zbiorniki / urządzenia realizowane dla potrzeb działalności w zakresie rolnictwa - nie ogranicza się wysokości) | 10,5 m   |
|   |   | c) Maksymalna ilość kondygnacji<br>- domy mieszkalne<br>- budynki gospodarcze<br>- inne budynki  | 2<br>1<br>1  |
|   |   | d) Szerokość elewacji frontowej<br>- domy mieszkalne<br>- budynki gospodarcze<br>- inne budynki  | 6 – 18 m<br>nie<br>ogranicza się<br>6-12 m               |
|   |   | e) Forma zabudowy<br>- domy mieszkalne<br>- budynki gospodarcze<br>- inne budynki  | wolnostojąca<br>nie<br>ogranicza się<br><br>wolnostojąca |
|   |   | f) Kąt nachylenia połaci dachowych   | 35° - 45°  |
|   |   | g) Geometria dachu   | dwu- lub wielospadowy,                                   |
|   | 3) Parametry zagospodarowania terenu  | a) Wskaźnik intensywności zabudowy działki   | 40 %   |
|   |   | b) Minimalny udział powierzchni biologicznie czynnej   | 50 %   |
|   |   | c) minimalna ilość stanowisk – 2 miejsca postojowe dla samochodów w tym garaż przy zachowaniu wymogu zapewnienia 100% potrzeb parkingowych   |  |
|   | 4) Dopuszczalne elementy zagospodarowania terenu  | a) budynki i budowle przeznaczone pod funkcje podstawowe i dopuszczalne  |  |
|   |   | c) dojścia oraz dojazdy i drogi wewnętrzne   |  |
|   |   | d) urządzenia infrastruktury technicznej   |  |
|   |   | e) miejsca postojowe dla samochodów, garaże  |  |
|   |   | f) elementy małej architektury   |  |
|   |   |  |  |
| 4. Dopuszczalny poziom hałasu w środowisku    | Zgodnie z Rozporządzeniem Ministra Środowiska z dnia 14 czerwca 2007 r. w sprawie dopuszczalnych poziomów hałasu w środowisku (Dz. U. nr 120, poz. 826), zmienionym Rozporządzeniem Ministra Środowiska z dnia 1 października 2012 r. w sprawie dopuszczalnych poziomów hałasu w środowisku (Dz. U. 2012, poz. 1109), należy przyjąć dopuszczalny poziom hałasu jak dla terenów przeznaczonych pod zabudowę zagrodową |  |  |
| 5. Zasady obsługi komunikacyjnej terenu       | Bezpośrednio z drogi publicznej KD-D2   |  |  |

|  |    |
|--|----|
| 6. Wielkość stawki procentowej opłaty o której mowa w art. 36 ust.4 ustawy | 5% |
|--|----|

3.

| Symbol i nazwa terenu elementarnego, wyznaczonego liniami rozgraniczającymi | <b>R-1</b><br><b>Tereny rolne poza granicą strefy ochronnej oddziaływania elektrowni</b>     |  |                                   |
|---|--|--|-----------------------------------|
| 1. Funkcja podstawowa   | 1) Produkcja rolna   |  |                                   |
| 2. Funkcja dopuszczalna   | 1) Obiekty budowlane związane z działalnością rolniczą nie przeznaczone na stały pobyt ludzi |  |                                   |
| 3. Warunki zabudowy i zagospodarowania terenu                               | 1) Zasady ogólne kształtowania bryły budynków  | a) Zakaz stosowania okładzin elewacji z tworzyw sztucznych                   |                                   |
|   |  | b) W kolorystyce elewacji zakaz stosowania kolorów jaskrawych                |                                   |
|   | 2) Parametry obiektów budowlanych  | a) Maksymalna wysokość elewacji :<br>- budynki gospodarcze<br>- inne budynki | 6 m<br>3,5 m                      |
|   |  | c) Maksymalna ilość kondygnacji<br>- budynki gospodarcze<br>- inne budynki   | 1<br>1                            |
|   |  | d) Szerokość elewacji frontowej<br>- budynki gospodarcze<br>- inne budynki   | nie ogranicza się<br>6-12 m       |
|   |  | e) Forma zabudowy<br>- budynki gospodarcze<br>- inne budynki                 | nie ogranicza się<br>wolnostojąca |
|   |  | f) Kąt nachylenia połaci dachowych   | 25° - 45°<br>dwu- lub             |
|   |  | g) Geometria dachu   | wielospadowy<br>lub dach płaski   |
|   | 3) Parametry zagospodarowania terenu   | a) Wskaźnik intensywności zabudowy działki                                   | 20 %                              |
|   |  | b) Minimalny udział powierzchni biologicznie czynnej                         | 40 %                              |
|   | 4) Dopuszczalne elementy zagospodarowania terenu   | a) budynki i budowle przeznaczone pod funkcje podstawowe i dopuszczalne      |                                   |
|   |  | c) dojścia oraz dojazdy i drogi wewnętrzne                                   |                                   |
|   |  | d) urządzenia infrastruktury technicznej                                     |                                   |
|   |  | e) miejsca postojowe dla samochodów, garaże                                  |                                   |
|   |  | f) elementy małej architektury   |                                   |
|   |  |  |                                   |
| 5. Wielkość stawki procentowej opłaty o której mowa w art. 36 ust.4 ustawy  | 5%   |  |                                   |

4.

| Symbol i nazwa terenu elementarnego, wyznaczonego liniami rozgraniczającymi | <b>R-2</b><br><b>Tereny rolnicze w granicach strefy ochronnej elektrowni wiatrowych</b>                        |
|---|--|
| 1. Funkcja podstawowa   | 1) Produkcja rolna   |
| 2. Funkcja dopuszczalna   | 1) W wyjątkowych przypadkach może stanowić dojazd do nieruchomości pod warunkiem spełnienia wymagań stawianych |

|  |  |   |
|--|--|---|
|  | drogom pożarowym                                 |   |
| 3. Warunki zabudowy i zagospodarowania terenu                              | 1) Zasady ogólne kształtowania bryły budynków    | a) Zakaz budowy obiektów kubaturowych, za wyjątkiem wymienionych poniżej  |
|  | 2) Dopuszczalne elementy zagospodarowania terenu | a) Grunty orne, łąki, pastwiska, sady   |
|  |  | b) Zadrzewienia śródpolne i przydrożne, oczka wodne oraz inne naturalne formy przyrodnicze  |
|  |  | c) Szklarnie i tunele foliowe   |
|  |  | d) Urządzenia infrastruktury technicznej  |
|  |  | e) Drogi transportu rolniczego  |
|  |  | f) Poszerzenie pasów dróg istniejących.   |
|  |  | g) Elementy małej architektury  |
|  |  | h) Podziemne i nadziemne sieci i urządzeń infrastruktury elektroenergetycznej.  |
|  |  | i) Tymczasowe place i drogi montażowe, składy materiałów budowlanych, tymczasowe obiekty gospodarcze związane z realizacją elektrowni wiatrowych. |
|  |  | b) Zakaz wylewania gnojowicy na pola z wyjątkiem nawożenia własnych gruntów rolnych   |
| 4. Wielkość stawki procentowej opłaty o której mowa w art. 36 ust.4 ustawy |  | 5%  |

5.

| Symbol i nazwa terenu elementarnego, wyznaczonego liniami rozgraniczającymi | <b>EW I - EW III</b><br><b>Tereny lokalizacji elektrowni wiatrowych</b>                             |                                       |
|---|---|---------------------------------------|
| 1. Funkcja podstawowa   | 1) Lokalizacja wież elektrowni wiatrowych (o mocy do 3 MW każda)                                    |                                       |
| 2. Funkcja dopuszczalna   | 1) Urządzenia techniczne i infrastruktura towarzysząca lokalizacji wież elektrowni wiatrowych       |                                       |
| 3. Warunki zabudowy i zagospodarowania terenu                               | 1) Zasady ogólne lokalizacji wież elektrowni wiatrowych oraz kształtowania bryły budynków i budowli | a) Zakaz budowy obiektów kubaturowych |
|   |   | b) Na wszystkich terenach oznaczonych |

|  |  |   |
|--|--|---|
|  |  | <p>symbolami EW należy sytuować elektrownie wiatrowe tego samego typu, o jednakowej kolorystyce i gabarytach.</p>   |
|  |  | <p>c) Realizacja obiektów wież elektrowni wiatrowych w kolorze pastelowym z materiału nie odblaskowego.</p>   |
|  |  | <p>d) Zakaz umieszczania reklam na konstrukcji siłowni, z wyjątkiem symbolu producenta oraz logo inwestora.</p>   |
|  |  | <p>e) Obowiązek zabezpieczenia odgromowego; odpowiednie zabezpieczenie przed porażeniem prądem elektrycznym.</p>  |
|  |  | <p>f) Zakaz stosowania oświetlenia wież elektrowni wiatrowych, powodujących nadmierne podświetlenia tła, zmniejszającego zasięg światła znaków nawigacyjnych oraz przypominającego znaki nawigacyjne.</p> |
|  |  | <p>g) Ostateczna, szczegółowa lokalizacja elektrowni wiatrowej, zostanie określona w projekcie zagospodarowania terenu, na etapie projektu budowlanego.</p>   |
|  |  | <p>h) W projektach zagospodarowania terenu należy jednoznacznie określić rzędne projektowanego ukształtowania terenu przy granicy nieruchomości należącej do inwestora</p>                                |
|  |  | <p>i) Inwestycje należy realizować w sposób</p>   |

|  |  |  |
|--|--|--|
|  |  | <p>ograniczający kolizję z ruchem pieszym i kołowym.</p> <p>j) warunki dostaw mediów oraz warunki przyłączenia do sieci uzbrojenia należy uzgodnić z operatorami sieci i urzędzeń</p> <p>k) Obowiązek wyposażenia elektrowni wiatrowych w znaki przeszkodowe, zgodnie z przepisami dotyczącymi oznakowania przeszkód lotniczych.</p> <p>l) Przy lokalizacji elektrowni wiatrowych ustala się obowiązek zachowania minimalnych odległości w stosunku do wież elektrowni wiatrowych:</p> <p>l-1) odległości wyznaczonej przez izofony 45 dB od zabudowy przeznaczonej na stały pobyt ludzi (dla zabudowy zagrodowej)</p> <p>l-2) 400 m od innych wież elektrowni wiatrowych</p> <p>l-3) 200 m od granicy terenów leśnych</p> |
|  | 2) Parametry obiektów budowlanych                | <p>a) Maksymalna wysokość budowli nie większa niż 160 metrów - dla konstrukcji wieży;</p> <p>b) Maksymalna wysokość budowli nie większa niż 200 metrów - przy najwyższym położeniu łopat wimnika.</p>  |
|  | 3) Dopuszczalne elementy zagospodarowania terenu | <p>a) Podziemne i nadziemne sieci i urzędzeń infrastruktury elektroenergetycznej.</p> <p>b) Place manewrowe i drogi wewnętrzne, związane z eksploatacją</p>  |

|  |   |                       |
|--|---|-----------------------|
|  |   | elektrowni wiatrowej. |
| 4. Zasady obsługi komunikacyjnej terenu                                    | Z drogi publicznej KD-Z poprzez drogi wewnętrzne KDW-E i KDW-R , KDW-2  |                       |
| 5. Inne ustalenia  | 1) Warunki udostępnienia terenów koniecznych do realizacji inwestycji a nie pozostających w dyspozycji inwestorów należy uzgodnić z właścicielami tych terenów<br>2) dopuszcza się realizację wyłącznie fabrycznie nowych elementów elektrowni wiatrowych takich jak gondola i wirnik<br>3) max poziom mocy akustyczny pojedynczej turbiny nie większy niż 105 dB<br>4) lokalizacja elektrowni wiatrowych nie może powodować przekroczenia dopuszczalnych poziomów hałasu w terenach przeznaczonych pod zabudowę mieszkaniową, położonych poza obszarem opracowania planu, gdzie poziom hałasu nie może przekroczyć dopuszczalnego poziomu hałasu ustalonego w przepisach odrębnych, jak dla terenów przeznaczonych pod zabudowę mieszkaniową |                       |
| 6. Wielkość stawki procentowej opłaty o której mowa w art. 36 ust.4 ustawy | 30%   |                       |

6.

| Symbol i nazwa terenu elementarnego, wyznaczonego liniami rozgraniczającymi      | <b>KDW-E</b><br><b>Tereny dróg wewnętrznych do obsługi elektrowni wiatrowych</b> |   |            |
|--|--|---|------------|
| 1. Funkcja podstawowa  | 1) Dojazdy do terenów lokalizacji elektrowni wiatrowych                          |   |            |
| 2. Warunki zabudowy i zagospodarowania terenu                                    | 1) Zasady ogólne kształtowania bryły budynków                                    | a) Zakaz budowy obiektów kubaturowych z zastrzeżeniem pkt 3 |            |
|  | 2) Parametry techniczne drogi (wymagania minimalne)                              | a) Jezdnie / pasy ruchu                                     | min. 1 / 1 |
|  |  | b) Szerokość pasa ruchu                                     | 3,5 m      |
|  |  | c) Szerokość pasa drogowego                                 | 4,5        |
|  | 3) Dopuszczalne elementy zagospodarowania terenu                                 | a) drogi, ulice   |            |
|  |  | b) drogowe obiekty inżynierskie                             |            |
|  |  | c) zieleń urządzona   |            |
|  |  | d) zjazdy indywidualne                                      |            |
|  |  | e) urządzenia infrastruktury technicznej                    |            |
|  |  | f) elementy małej architektury                              |            |
| 3. Wielkość stawki procentowej opłaty o której mowa w art. 36 ust.4 ustawy dla : | 30%  |   |            |

7.

| Symbol i nazwa terenu elementarnego, wyznaczonego liniami rozgraniczającymi | <b>KDW-R</b><br><b>Tereny dróg wewnętrznych – transportu rolnego</b> |   |            |
|---|--|---|------------|
| 1. Funkcja podstawowa   | 1) Dojazdy do dróg rolnych   |   |            |
| 2. Warunki zabudowy i zagospodarowania terenu                               | 1) Zasady ogólne kształtowania bryły budynków                        | a) Zakaz budowy obiektów kubaturowych z zastrzeżeniem pkt 3 |            |
|   | 2) Parametry techniczne drogi (wymagania minimalne)                  | a) Jezdnie / pasy ruchu                                     | min. 1 / 1 |
|   |  | b) Szerokość pasa ruchu                                     | 3,5 m      |
|   |  | c) Szerokość pasa drogowego                                 | 4,5        |

|  |  |  |
|--|--|--|
|  | 3) Dopuszczalne elementy zagospodarowania terenu | a) drogi, ulice                          |
|  |  | b) drogowe obiekty inżynierskie          |
|  |  | c) zieleń urządzona                      |
|  |  | d) zjazdy indywidualne                   |
|  |  | e) urządzenia infrastruktury technicznej |
|  |  | f) elementy małej architektury           |
| 3. Wielkość stawki procentowej opłaty o której mowa w art. 36 ust.4 ustawy dla : |  | 5%                                       |

8.

| Symbol i nazwa terenu elementarnego, wyznaczonego liniami rozgraniczającymi | <b>KD-Z</b><br><b>Tereny dróg publicznych</b>       |  |                           |
|---|---|--|---------------------------|
| 1. Funkcja podstawowa   | 1) Droga publiczna                                  |  |                           |
| 2. Warunki zabudowy i zagospodarowania terenu                               | 1) Zasady ogólne kształtowania bryły budynków       | a) Zakaz budowy obiektów kubaturowych    |                           |
|   | 2) Parametry techniczne drogi (wymagania minimalne) | a) Klasa drogi                           | Z<br>(zbiorcza)           |
|   |   | b) Jezdnie / pasy ruchu                  | min. 1 / 2                |
|   |   | c) Szerokość pasa ruchu                  | 3,5 m                     |
|   |   | d) Szerokość pasa drogowego              | określona rysunkiem planu |
|   | 3) Dopuszczalne elementy zagospodarowania terenu    | a) drogi, ulice                          |                           |
|   |   | b) drogowe obiekty inżynierskie          |                           |
|   |   | c) zieleń urządzona                      |                           |
|   |   | d) zjazdy indywidualne                   |                           |
|   |   | e) urządzenia infrastruktury technicznej |                           |
|   |   | f) elementy małej architektury           |                           |
| 3. Wielkość stawki procentowej opłaty o której mowa w art. 36 ust.4 ustawy  |   | 5 %                                      |                           |

9.

| Symbol i nazwa terenu elementarnego, wyznaczonego liniami rozgraniczającymi | <b>ZL-2</b><br><b>Tereny leśne (lasy istniejące/dolesienia) w granicach strefy ochronnej oddziaływania elektrowni wiatrowych</b> |  |
|---|--|--|
| Funkcja podstawowa  | Las  |  |
| Warunki zabudowy i zagospodarowania terenu                                  | Zasady ogólne kształtowania bryły budynków   | Zakaz budowy obiektów kubaturowych,  |
|   | Dopuszczalne elementy zagospodarowania terenu  | 1. lasy oraz inne tereny stanowiące las w rozumieniu art. 3 ustawy z dnia 28 września 1991 r. o lasach z zastrzeżeniem pkt 2 |

|   |  |  |
|---|--|--|
|   |  | 4. urządzenia infrastruktury technicznej |
| Inne ustalenia obowiązujące   | Obowiązują ustalenia zawarte w planach urządzenia lasów  |  |
|   | Dla nowych oraz istniejących linii elektroenergetycznych średniego i niskiego napięcia należy zapewnić pas wolny od drzew i wszelkiej roślinności przekraczającej wysokość 2m o szerokości określonej zgodnie z normą PN-E-05100-1 |  |
| wielkość stawki procentowej opłaty o której mowa w art. 36 ust.4 ustawy | 5 %  |  |

10.

|   |  |  |
|---|--|--|
| Symbol i nazwa terenu elementarnego, wyznaczonego liniami rozgraniczającymi | <b>ZL-1</b><br><b>Tereny leśne (lasy istniejące/dolesienia) poza granicą strefy ochronnej oddziaływania elektrowni wiatrowych</b>  |  |
| Funkcja podstawowa  | Las  |  |
| Warunki zabudowy i zagospodarowania terenu                                  | Zasady ogólne kształtowania bryły budynków   | Zakaz budowy obiektów kubaturowych, za wyjątkiem budynków i budowli przeznaczonych na cele gospodarki leśnej                 |
|   | Dopuszczalne elementy zagospodarowania terenu  | 1. lasy oraz inne tereny stanowiące las w rozumieniu art. 3 ustawy z dnia 28 września 1991 r. o lasach z zastrzeżeniem pkt 2 |
|   |  | 4. urządzenia infrastruktury technicznej   |
| Inne ustalenia obowiązujące   | Obowiązują ustalenia zawarte w planach urządzenia lasów  |  |
|   | Dla nowych oraz istniejących linii elektroenergetycznych średniego i niskiego napięcia należy zapewnić pas wolny od drzew i wszelkiej roślinności przekraczającej wysokość 2m o szerokości określonej zgodnie z normą PN-E-05100-1 |  |
| wielkość stawki procentowej opłaty o której mowa w art. 36 ust.4 ustawy     | 5%   |  |

**Rozdział 4.****Postanowienia końcowe**

§ 14. Zmiana przepisów szczególnych związanych z treścią ustaleń zmiany planu nie powoduje potrzeby zmiany tych ustaleń jeżeli w sposób nie budzący wątpliwości daje się je dostosować do nowego stanu prawnego, bez uszczerbku co do ich istoty.

§ 15. Wykonanie uchwały powierza się wójtowi gminy Nagłowice.

§ 16. Uchwała wchodzi w życie po upływie 15 dni od jej ogłoszenia w Dzienniku Urzędowym Województwa Świętokrzyskiego.



§ 17. W zakresie objętym zmianą nr 10 miejscowego planu zagospodarowania przestrzennego Gminy Nagłowice tracą moc ustalenia miejscowego planu zagospodarowania przestrzennego Gminy Nagłowice uchwalonego Uchwałą Rady Gminy Nagłowice nr LIII/295/2006 z dnia 26 października 2006 r.

Przewodniczący Rady  
Gminy

**Stanisław Lelonek**

# NAGŁOWICE

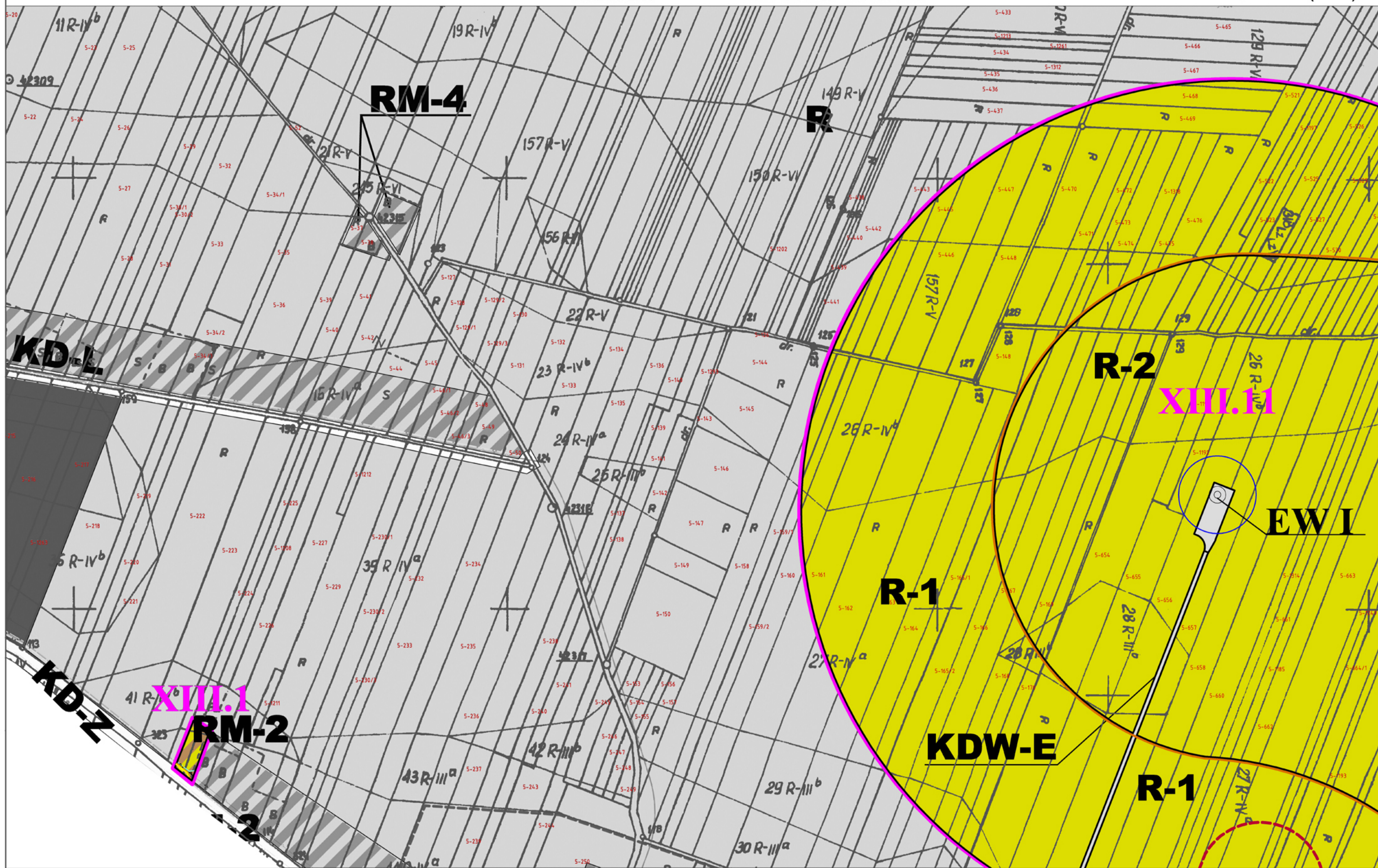
ZMIANA NR 10 MPZP DLA FRAGMENTÓW CZ. PÓLNOECNEJ SOŁECTWA DESZNO



SKALA 1: 2000

SOŁECTWO: DESZNO

ARKUSZ: **Z 10.1** (A 83)



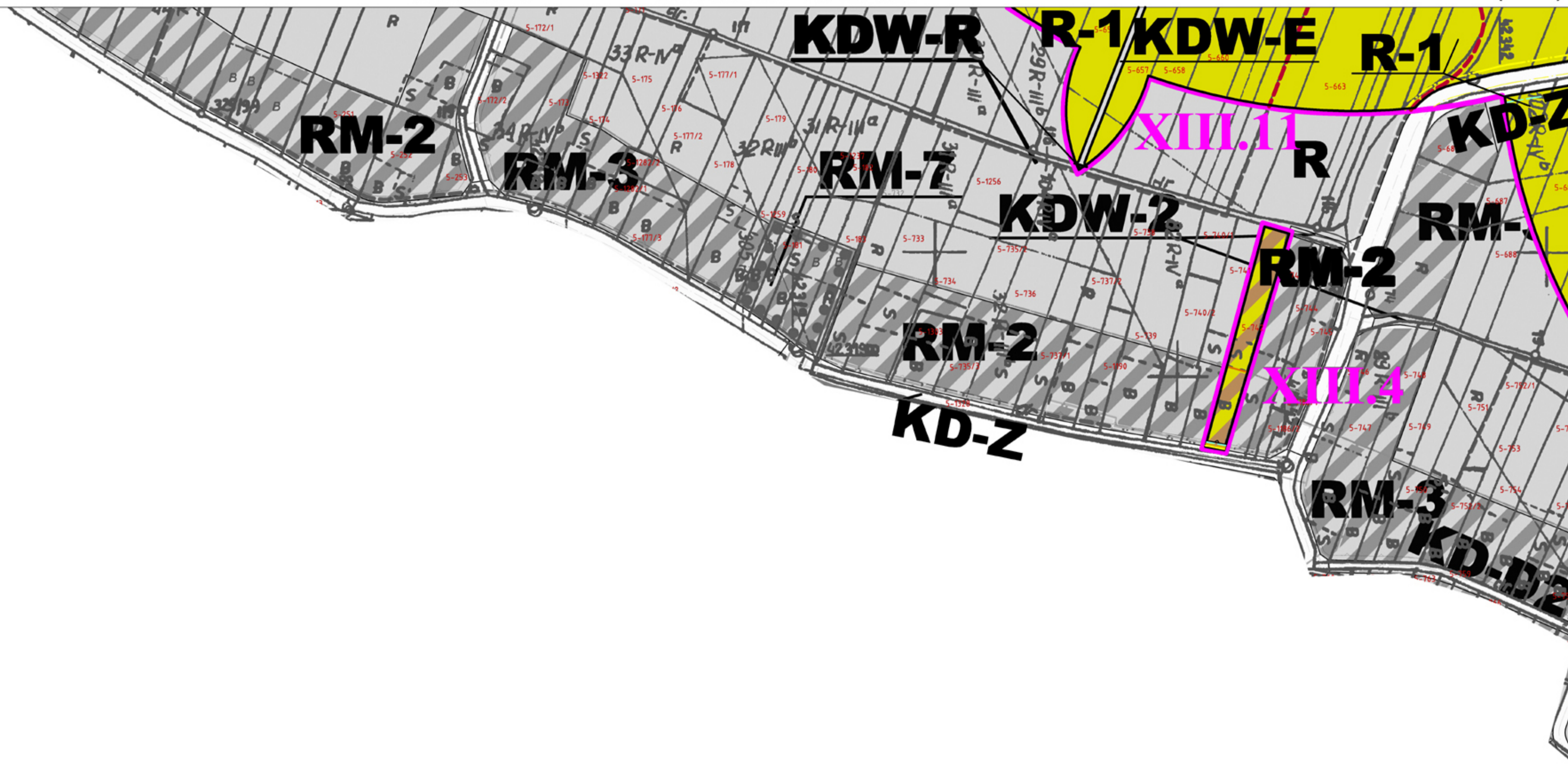
# NAGŁOWICE

ZMIANA NR 10 MPZP DLA FRAGMENTÓW CZ. PÓŁNOCNEJ SOŁECTWA DESZNO

SKALA 1: 2000

SOŁECTWO: DESZNO

ARKUSZ: **Z 10.2** (A 90)



# NAGŁOWICE

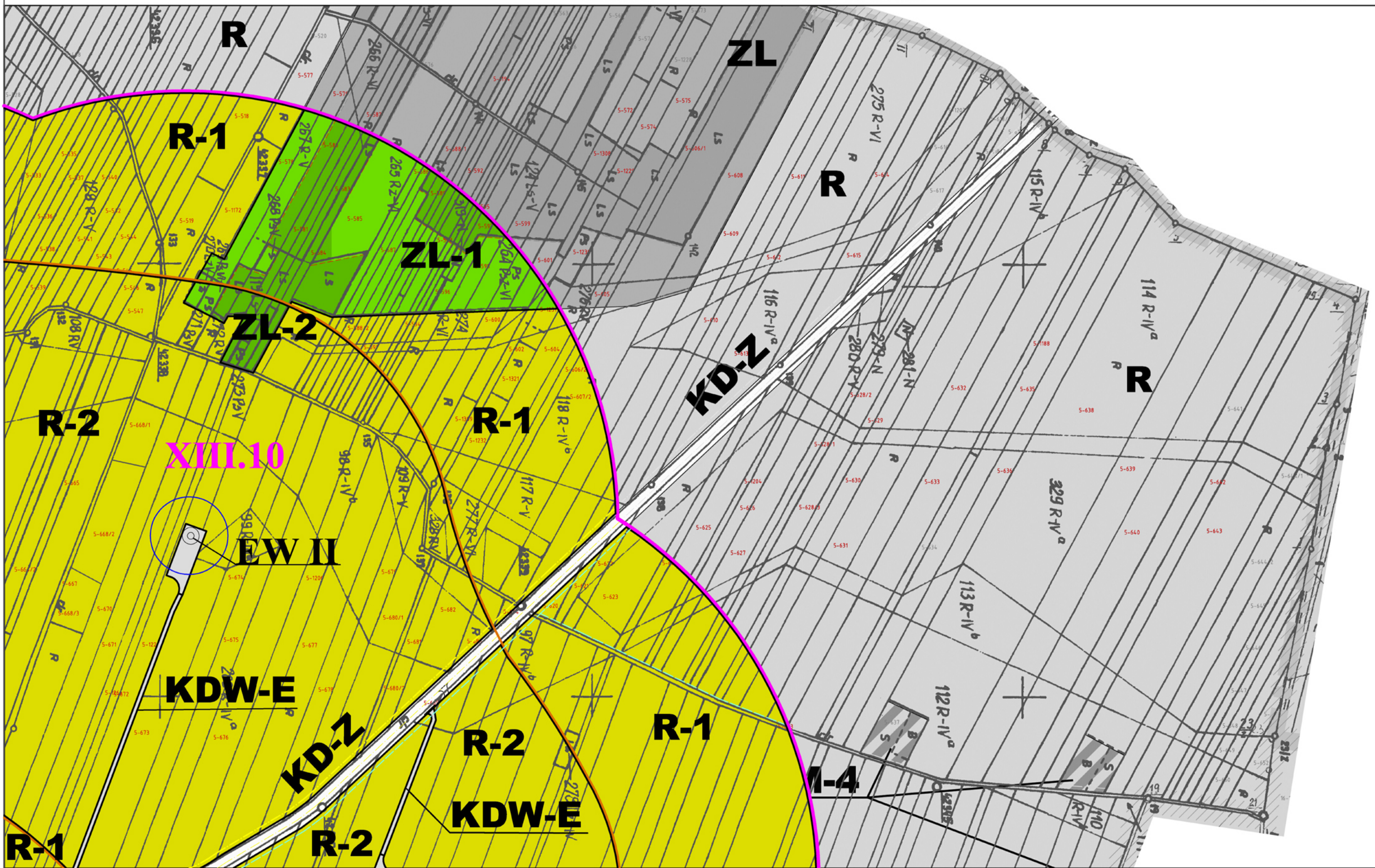
ZMIANA NR 10 MPZP DLA FRAGMENTÓW CZ. PÓŁNOCNEJ SOŁECTWA DESZNO



SKALA 1: 2000

SOŁECTWO: DESZNO

ARKUSZ: **Z 10.3** (A 83, A 84)



# NAGŁOWICE

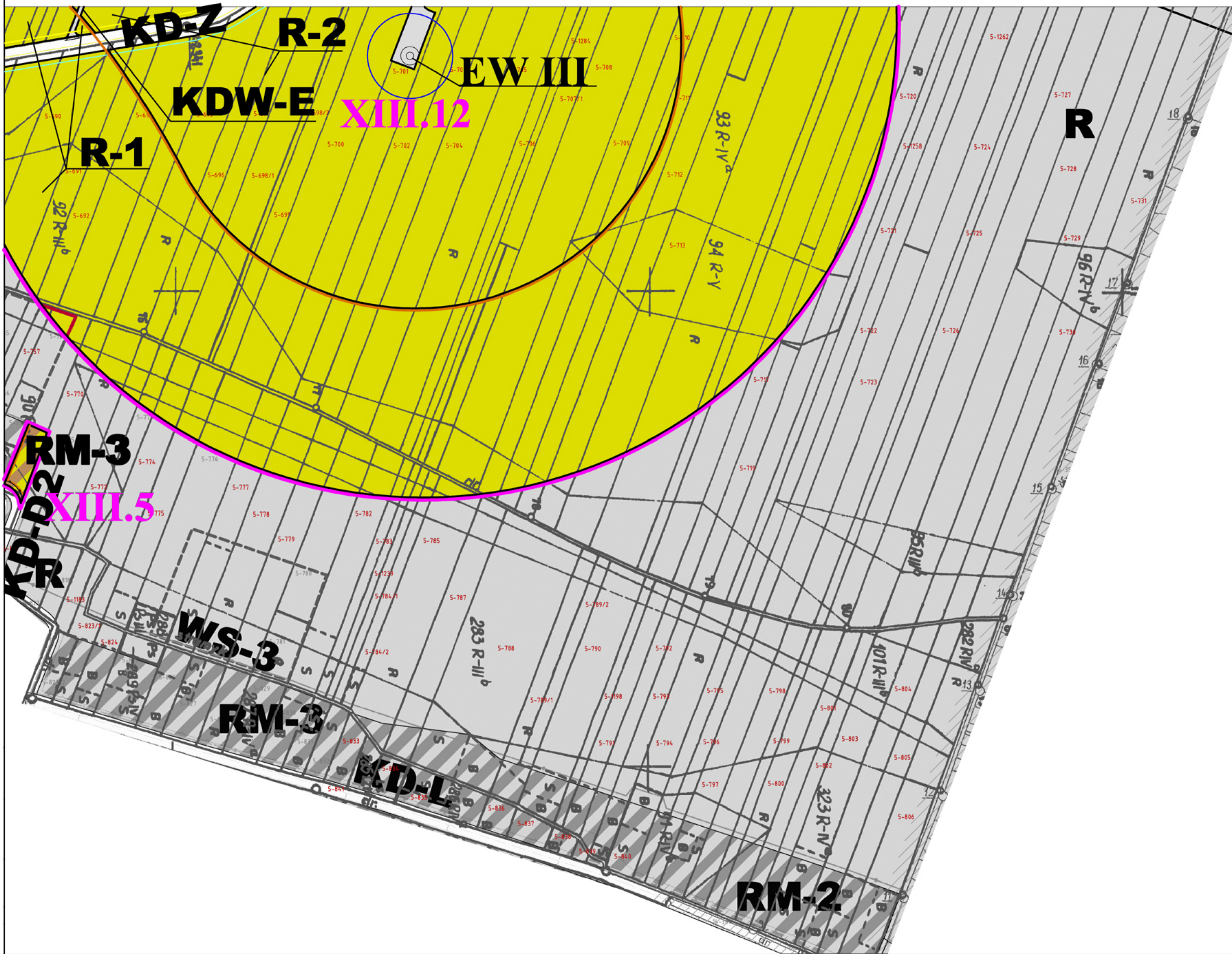
ZMIANA NR 10 MPZP DLA FRAGMENTÓW CZ. PÓŁNOCNEJ SOŁECTWA DESZNO



SKALA 1: 2000

SOŁECTWO: DESZNO

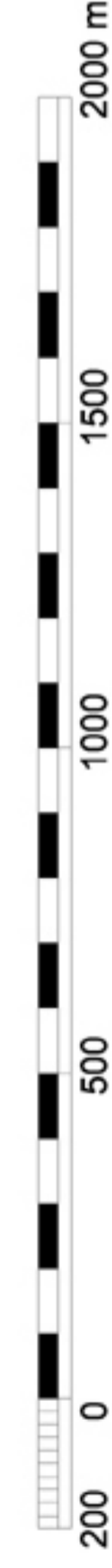
ARKUSZ: **Z 10.4** (A 90, A 91)



# GMINA NAGŁOWICE

ARKUSZ: Z 10.5

## ZMIANA NR 10 MPZP DLA FRAGMENTÓW CZ. PÓŁNOCNEJ SOŁECTWA DESZNO



SKALA 1: 10 000

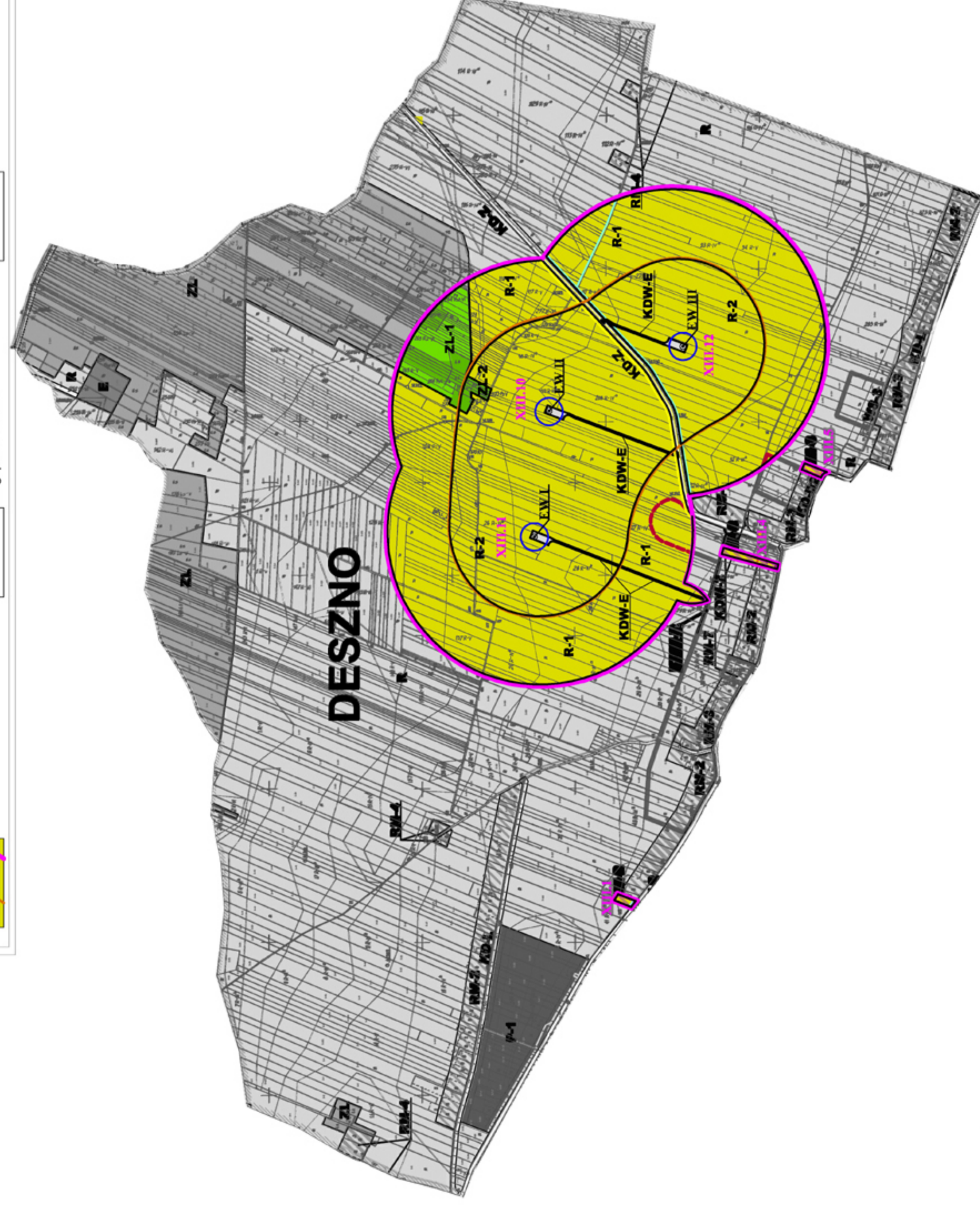
RYSUNEK POGLĄDOWY

LEGENDA DO ZMIANY NR 10 MIEJSCOWEGO PLANU ZAGOSPODAROWANIA PRZESTRZENNEGO:

### LEGENDA mpzp poza granicami opracowania (dla celów informacyjnych)

|                      |  |
|----------------------|--|
| <b>RM-2, 3, 4, 7</b> | tereny zabudowy zagrodowej   |
| <b>P-1</b>           | tereny przemysłowe, tereny obiektów produkcyjnych, składów i magazynów |
| <b>R</b>             | tereny rolnicze  |
| <b>ZL</b>            | tereny leśne (lasy istniejące/doślesienia)                             |
| <b>KD-...</b>        | tereny dróg publicznych  |
| <b>KDW-1...3</b>     | tereny dróg wewnętrznych   |
| <b>E</b>             | tereny infrastruktury technicznej - elektroenergetyka                  |
|                      | granice sołectw  |
|                      | linie rozgraniczające tereny o różnym sposobie zagospodarowania        |
|                      | linie podziału wewnętrzznego   |
|                      | linia zabudowy nieprzekraczalna  |
|                      | osie dróg  |
|                      | granica W-JOCHK  |
|                      | strefy ochrony konserwatorskiej  |
|                      | strefy ochrony archeologicznej   |
|                      | sieć wodociągowa - projektowana  |
|                      | sieć gazowa średnioprężna - projektowana                               |
|                      | sieć kanalizacji sanitarnej - projektowana                             |
|                      | rurociąg łączny kanalizacji sanitarnej - projektowany                  |
|                      | istniejąca linia średniego napięcia                                    |
|                      | istniejąca stacja transformatorowa 15 / 0.4 KV                         |

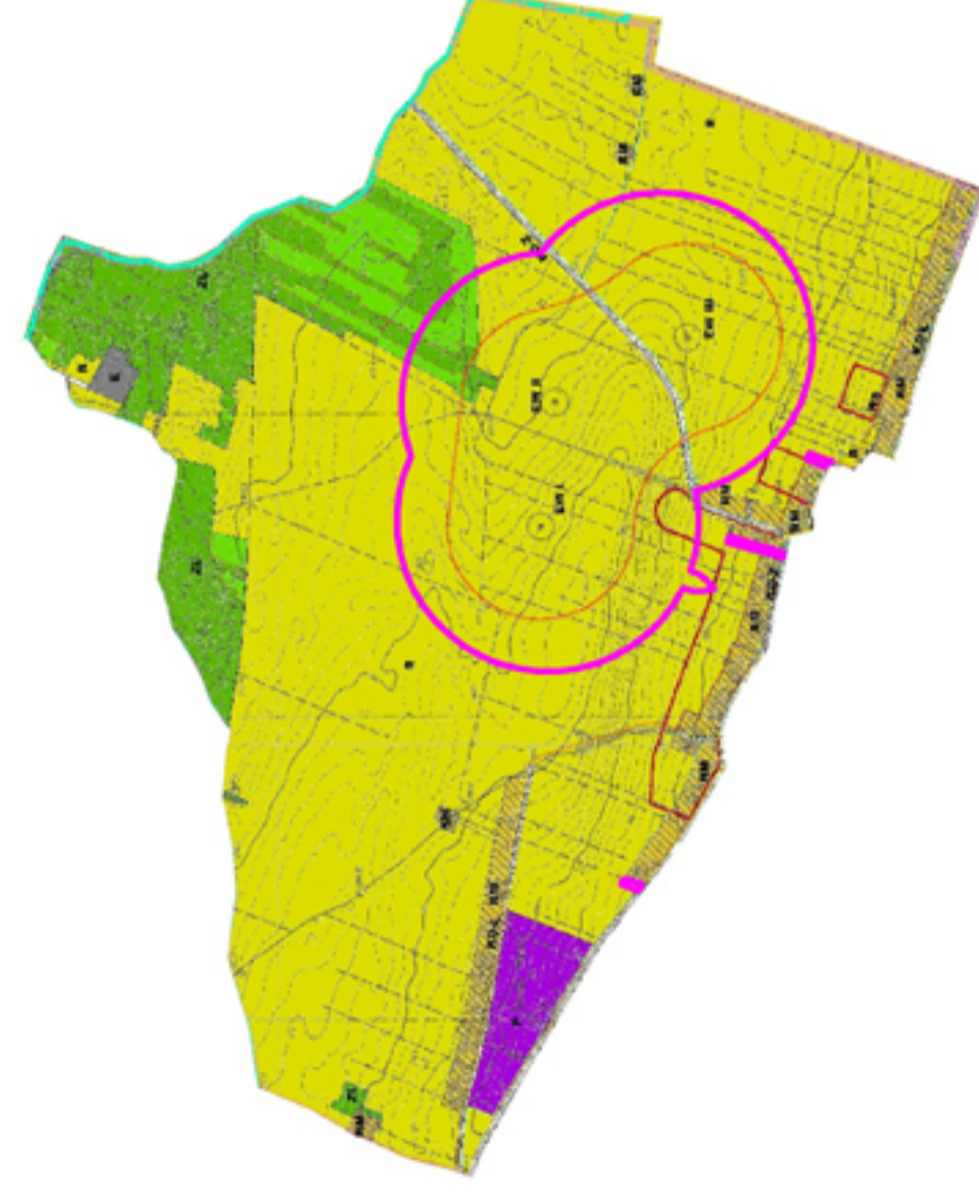
|  |   |  |   |  |   |
|--|---|--|---|--|---|
|  | granica obszaru objętego zmianą planu   |  | wielkość średnicy jaka może być zakreślona łopatami wiatraka                  |  | strefy ochrony archeologicznej                        |
|  | numery porządkowe obszarów objętych zmianami planu, wg załącznika graficznego do uchwały o przystąpieniu do sporządzenia mpzp |  | tereny dróg wewnętrznych do obsługi elektrowni wiatrowych                     |  | sieć gazowa średnioprężna - projektowana              |
|  | RM-2 RM-3   |  | tereny zabudowy zagrodowej  |  | sieć wodociągowa - projektowana                       |
|  | EW I-III  |  | teren elektrowni wiatrowych   |  | nurociąg łączny kanalizacji sanitarnej - projektowany |
|  | EW  |  | granice strefy ochronnej elektrowni wiatrowych wyznaczona przez izolony 45 dB |  | sieć kanalizacji sanitarnej - projektowana            |
|  | R-2   |  | tereny rolnicze w granicach stref ochronnych elektrowni wiatrowych            |  | linia zabudowy nieprzekraczalna                       |
|  | R-1   |  | tereny rolnicze poza granicami stref ochronnych elektrowni wiatrowych         |  | osie dróg   |



## Wyrys ze "Studium uwarunkowań i kierunków zagospodarowania przestrzennego gminy Nagłowice"

LEGENDA - studium

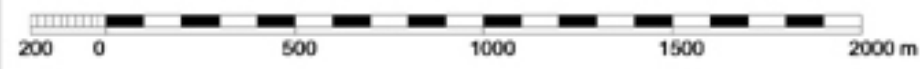
|  |  |  |  |  |   |
|--|--|--|--|--|---|
|  | tereny zabudowy zagrodowej   |  | elekrownie wietrzowe wraz ze strefami oszacowywania                          |  | strefy ochrony archeologicznej                        |
|  | tereny przemysłowe, tereny obiektów produkcyjnych, składów i magazynów |  | granice Włocławsko-Kozielskiego Obszaru Chronionego Krajobrazu               |  | sieć gazowa średnioprężna - projektowana              |
|  | tereny leśne (lasy istniejące/doślesienia)                             |  | sieć gazowa średnioprężna - projektowana                                     |  | nurociąg łączny kanalizacji sanitarnej - projektowany |
|  | tereny rolnicze  |  | sieć kanalizacji sanitarnej - projektowana                                   |  | linia zabudowy nieprzekraczalna                       |
|  | tereny dróg publicznych  |  | rurociąg łączny kanalizacji sanitarnej - projektowany                        |  | osie dróg   |
|  | tereny dróg wewnętrznych   |  | sieć wodociągowa - projektowana  |  | osie dróg   |
|  | tereny infrastruktury technicznej - elektroenergetyka                  |  | granice strefy ochronnej elektrowni wiatrowych 300m wyznaczona przez izolony |  | osie dróg   |



# GMINA NAGŁOWICE

ARKUSZ: Z 10.6

## ZMIANA NR 10 MPZP DLA FRAGMENTÓW CZ. PÓŁNOCNEJ SOŁECTWA DESZNO



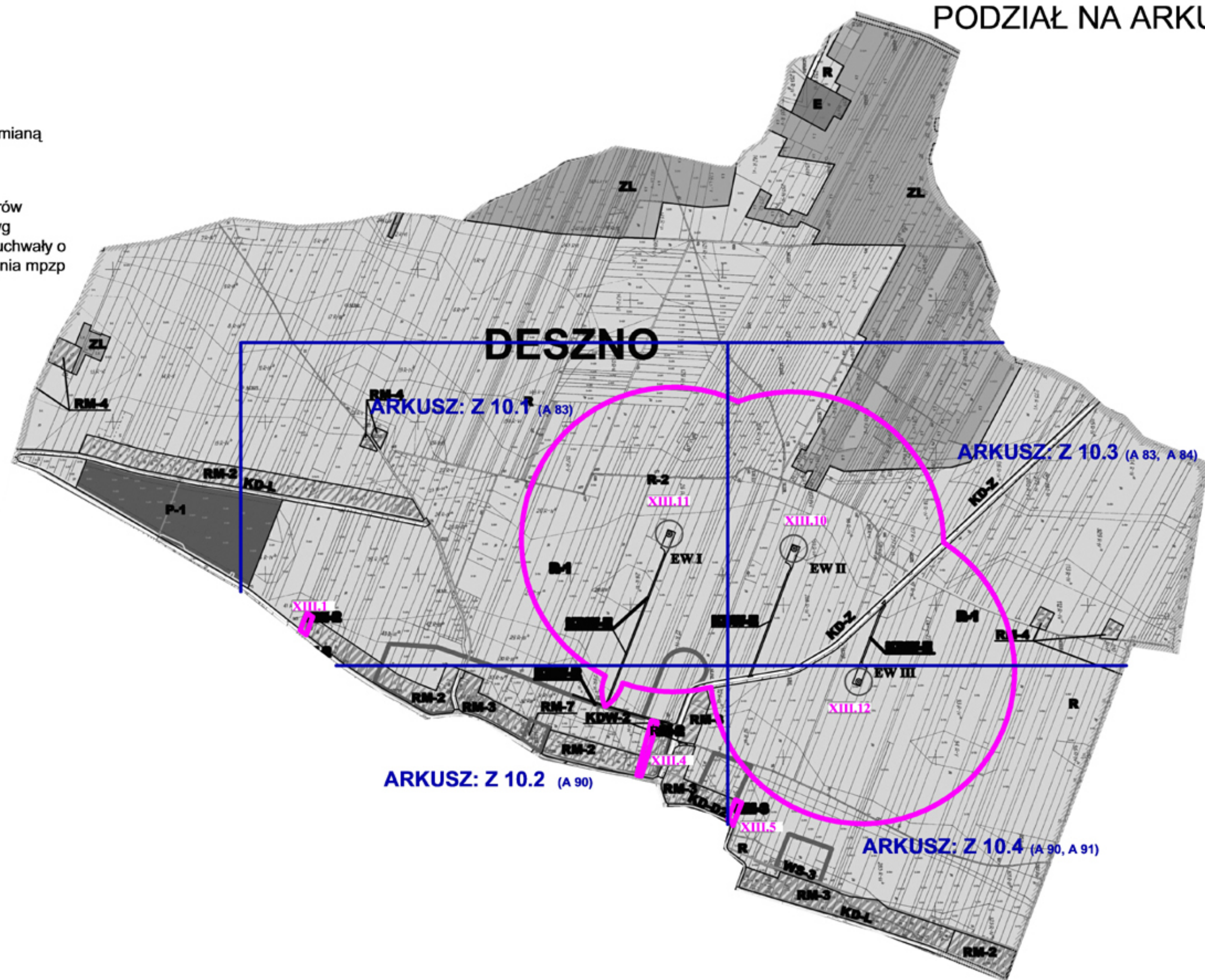
SKALA 1: 10 000



granica obszaru objętego zmianą planu

XIII.1, XIII.4,  
XIII.5, XIII.10,  
XIII.11, XIII.12

numery porządkowe obszarów objętych zmianami planu, wg załącznika graficznego do uchwały o przystąpieniu do sporządzenia mpzp



PODZIAŁ NA ARKUSZE

\*  
Załącznik nr .....  
do uchwały Rady Gminy  
Nr. 1132/2014  
z dnia 19 sierpnia 2014r

**ROZSTRZYGNIECIE RADY GMINY NAGŁOWICE  
DOTYCZĄCE NIEUWZGLĘDNIONYCH UWAG WNIESIONYCH  
DO WYŁOŻONEGO DO PUBLICZNEGO WGLĄDU PROJEKTU  
ZMIANY NR 10 / fragmenty sołectwa Deszno północ /**

**MIEJSCOWEGO PLANU ZAGOSPODAROWANIA PRZESTRZENNEGO GMINY NAGŁOWICE**

| Lp. | Data wpływu uwagi | Nazwisko i Imię, nazwa jednostki organizacyjnej i adres zgłaszającego uwagi  | Treść uwagi  | Oznaczenie nieruchomości której dotyczy uwaga  | Ustalenia projektu dla nieruchomości której dotyczy uwaga | Rozstrzygnięcie Wójta Gminy |                          |                      | Rozstrzygnięcie Rady Gminy | uwagi   |
|-----|-------------------|--|--|--|---|-----------------------------|--------------------------|----------------------|----------------------------|---|
|     |                   |  |  |  |   | Uwaga uwzgl. edniona        | Uwaga nie uwzgl. edniona | Uwaga uwzgl. edniona |                            |   |
| 1   | 2                 | 3  | 4  | 5  | 6   |                             |                          |                      |                            |   |
| 1   | 14.08.2013r.      | Stowarzyszenie Zwykłe „ Wspólne Dobro”, Brynica Sucha 33a, 28-300 Jędrzejów<br>Warzyn Drugi, 28-362 Nagłowice + zał z kserokopiami podpisów 141 mieszkanców : Warzyzna Drugiego, | Sprzeciw p-ko lokalizacji elektrowni wiatrowych w odległości mniejszej niż 3 km od zabudowy zagrodowej i budynków mieszkalnych oraz szkół. | Deszno /część południowa- zn. Nr 8 i część północna- zn. nr 10/ Warzyn Drugi Zagórze - | Teren elektrowni EWT- EW VIII wraz ze strefami ochronnymi | +                           |                          | +                    |                            | Dla poszczególnych elektrowni ustalono strefy ochronne wyznaczone przez izofony 45 dB. Faktycznie minimalne odległości od zabudowy wynoszą 490-500m. W świetle obowiązujących |



|   |              |  |  |   |  |  |   |  |   |  |
|---|--------------|--|--|---|--|--|---|--|---|--|
|   |              | Zagórz, Deszna.  |  | zmiana nr 9   | Teren elektrowni EW IV - EW V EW I- EW III wraz ze strefami ochronnymi |  |   |  |   | przepisów oraz informacji dotyczących oddziaływania na środowisko, przyjęte rozwiązania zapewniją właściwą ochronę tak mieszkańców gminy jak i środowiska przyrodniczego   |
| 2 | 28.08.2013r. | Stowarzyszenie Zwyczajne „ Wspólne Dobro”<br>Przedstawiciel Grzegorz Kusmierz, Brynica Sucha 33a, 28-300 Jędrzejów + zał. z kserokopiami podpisów 24 mieszkańców : Zagórz, Deszna. | Uwaga do lokalizacji elektrowni wiatrowych w odległości mniejszej niż 3 km od zabudowy zagrodowej i budynków mieszkalnych oraz szkół.<br><br>/w piśmie przewodnim informacja, że dot. zmiany 8 i 10/ | Deszno /część południowa- zm. Nr 8 i część północna- zm. nr 10/ |  |  | + |  | + | Dla poszczególnych elektrowni ustalono strefy ochronne wyznaczone przez izolofony 45 dB. Faktyczne minimalne odległości od zabudowy wynoszą 490-500m. W świetle obowiązujących przepisów oraz informacji dotyczących oddziaływania na środowisko, przyjęte rozwiązania zapewniją właściwą ochronę tak mieszkańców gminy jak i środowiska przyrodniczego, w tym ochronę gruntów. Z dostępnych |

|   |              |  |  |  |  |   |   |   |
|---|--------------|--|--|--|--|---|---|---|
| 3 | 28.08.2013r. | Stowarzyszenie Zwyczajne „Wspólne Dobro” Grzegorz Kuśmierz, Brynica Sucha 33a, 28-300 Jedrzejów + zał pismo mieszkańców Warzyna Drugiego i Warzyna Pierwszego z kserokopiami podpisów 66 mieszkańców : Warzyna Drugiego, Warzyna Pierwszego. | Uwaga do lokalizacji elektrowni wiatrowych w odległości mniejszej niż 3 km od zabudowy zagrodowej i budynków mieszkalnych oraz szkół. / dot zmiany nr 9 i 10 / | Deszno/ fragment cz. pln – zmiana nr 10/ Warzyn Drugi, Zagórze – zm nr 9 | Teren elektrowni EW I - EW III, EW VI- EW VIII wraz ze strefami ochronnymi | + | + | informacji wynika że lokalizacja elektrowni nie powinna wpłynąć na obniżenie wartości gruntów<br><br>Dla poszczególnych elektrowni ustalono strefy ochronne wyznaczone przez izofony 45 dB. Faktyczne minimalne odległości od zabudowy wynoszą 490-500m. W świetle obowiązujących przepisów oraz informacji dotyczących oddziaływania na środowisko, przyjęte rozwiązania zapewniają właściwą ochronę tak mieszkańców gminy jak i środowiska przyrodniczego, w tym ochronę gruntów.<br>Z dostępnych informacji wynika że lokalizacja elektrowni nie powinna wpłynąć na obniżenie wartości gruntów |
|---|--------------|--|--|--|--|---|---|---|

## Dot. zmiany nr 10 mpzp wyłożonego w 2014 r.

|   |             |                         |  |   |  |  |   |   |   |
|---|-------------|-------------------------|--|---|--|--|---|---|---|
| 4 | 05.03.2014. | Sofys msc. Warzyn Drugi | Lokalizacja elektrowni wiatrowych jest zbyt blisko budynków mieszkalnych i gospodarskich.<br>Elektrownie wiatrowe zlokalizowane w odległości mniejszej niż 3km od zabudowań zagrodowych poprzez swój negatywny wpływ będą zagrożeniem dla zdrowia mieszkańców i zwierząt hodowlanych.<br>Będą szpeczyć i zaśmiecały krajobraz.<br>Będą wpływały na obniżenie wartości nieruchomości.<br>Opinia zawiera prośbę o zmianę studium uwarunkowań w którym przewidziana jest lokalizacja elektrowni wiatrowych.<br>Ponadto w parlamencie wg. wnoszących uwagi przygotowywana jest ustawa określająca minimalną odległość 3 km dla lokalizacji turbin wiatrowych od zabudowań. | Deszno /część część północna- zm.nr 10/ | Teren elektrowni EW I- III i EW VI- VIII wraz ze studiami ochronnymi |  | + | + | Dla poszczególnych elektrowni ustalono strefy ochronne wyznaczone przez izofony 45 db<br>Faktyczne odległości od zabudowy wynoszą od 527 do 1798m.<br>W odosobnionym przypadku dla pojedynczej zabudowy zagrodowej planowanej wg. mpzp z 2006r odległość ta wynosi 492m.<br>Minimalna odległość od istniejącej zabudowy zagrodowej wynosi 575m.<br>W świetle obowiązujących przepisów oraz informacji dotyczących oddziaływania na środowisko, przyjęte rozwiązania są zgodne z przepisami.<br>Na terenie Gminy Nagłowice nie ma możliwości wprowadzenia stref ochronnych o postulowanej wielkości 3 km.<br>W projekcie ustawy o oze nie ma zapisów |
|---|-------------|-------------------------|--|---|--|--|---|---|---|



|   |        |            |  |  |
|---|--------|------------|--|--|
| 5 | 01.02. | Sotys msc. | Lokalizacja elektrowni wiatrowych jest | <p>rozwiązania.</p> <p>Zapisy planu wyznaczają strefę ochronną izofonami 45dB. <sup>4</sup></p> <p>Zapisy planu wprowadzają jednak dodatkowe ograniczenia z zakazem zabudowy zagrodowej w obszarze objętym zmianą mppz w strefie R-1 obejmującą tereny rolne poza granicami strefy ochronnej</p> <p>oddziaływania elektrowni, dopuszczając w tym terenie jedynie budowę obiektów w budowlanych związanym z działalnością rolniczą nie przeznaczonych na stały pobyt ludzi.</p> <p>Zaakceptowanie proponowanych przez wnoszących uwagi odległości 3 km, elektrowni wiatrowych od zabudowy zagrodowej w praktyce uniemożliwia wyznaczenie terenów pod budowę elektrowni na terenie Gminy Nagłowice</p> <p>Dla poszczególnych</p> |
|---|--------|------------|--|--|

|                     |  |   |   |   |   |   |   |   |
|---------------------|--|---|---|---|---|---|---|---|
| 6<br>15.03.<br>2014 | Przewodniczący<br>zebrania<br>wiejskiego<br>w Desznie  | Brak zgody na budowę elektrowni w<br>Desznie  | Deszno cz.<br>północna i<br>południowa<br>(zmiana nr<br>8 i 10)                                   | Teren<br>elektrowni<br>EW I-III i<br>VI-VIII<br>wraz ze<br>strefami<br>ochronnymi | + | + | +   | elektrowni ustalono<br>strefy ochronne<br>wyznaczone przez<br>izofony 45 db.<br>Faktyczne odległości od<br>zabudowy wynoszą<br>490-500m.<br>W świetle<br>obowiązujących<br>przepisów oraz |
| 2014r.              | Ważym<br>Pierwszy<br>Na podstawie<br>Uchwały nr 1 z<br>zebrania<br>wiejskiego z<br>dnia<br>01.02.2014<br>W sprawie<br>wyrażenia<br>opinii o sześciu<br>elektrowniach<br>wiatrowych<br>planowanych<br>do lokalizacji<br>na części<br>obszaru Gminy<br>Nagłowice na<br>terenie sołectw<br>Deszno cz. płu<br>oraz Wazym<br>Drugi, Zagórze | zbyt blisko budynków mieszkalnych i<br>gospodarskich.<br>Elektrownie wiatrowe zlokalizowane w<br>odległości mniejszej niż 3km od<br>zabudowań zagrodowych poprzez swój<br>negatywny wpływ będą zagrożeniem dla<br>zdrowia mieszkańców i zwierząt<br>hodowlanych.<br>Będą specyficj i zaśmiecały krajobraz.<br>Będą wpływały na obniżenie wartości<br>nieruchomości.<br>Opinia zawiera prośbę o zmianę studium<br>uwarunkowań w którym przewidziana jest<br>lokalizacja elektrowni wiatrowych.<br>Ponadto w parlamencie wg. wnoszących<br>uwagi przygotowywana jest ustawa<br>określająca minimalną odległość 3 km dla<br>lokalizacji turbin wiatrowych od<br>zabudowań. | Deszno<br>/część<br>część<br>północna-<br>zm.nr 10/<br>Wazym<br>Drugi<br>Zagórze -<br>zmiana nr 9 |   | + |   | Na terenie Gminy<br>Nagłowice nie ma<br>możliwości<br>wprowadzenia stref<br>ochronnych o<br>posiulowanej wielkości<br>3 km.<br>W projekcie ustawy o<br>oze nie ma zapisów<br>dotyczących odległości<br>od elektrowni<br>wiatrowych<br>Dla poszczególnych<br>elektrowni ustalono<br>strefy ochronne<br>wyznaczone przez<br>izofony 45 db.<br>Faktyczne odległości od<br>zabudowy wynoszą<br>490-500m.<br>W świetle<br>obowiązujących<br>przepisów oraz |   |

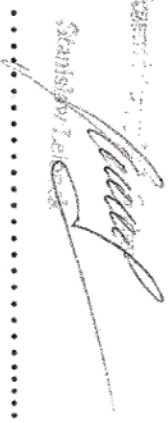
|   |   |   |  |  |   |  |   |   |
|---|---|---|--|--|---|--|---|---|
|   |   |   |  |  |   |  |   | informacji dotyczących oddziaływania na środowisko, przyjęte rozwiązania są zgodne z przepisami. Na terenie Gminy Nagłowice nie ma możliwości wprowadzenia stref ochronnych o postulowanej wielkości 3 km.<br>W projekcie ustawy o oze nie ma zapisów dotyczących odległości od elektrowni wiatrowych |
| 7 | Sokół's msc Zagórze<br>10.08.2014   | Elektrownie wiatrowe zlokalizowane w odległości mniejszej niż 3km od zabudowań zagrodowych poprzez swój negatywny wpływ będą zagrożeniem dla zdrowia mieszkańców i zwierząt hodowlanych<br>Negatywne oddziaływanie -<br>Opinia Ministra Zdrowia z dnia 27.02.2012 oraz opinia Ministra Gospodarki z dnia 27.02.2014.<br>Postulat o zachowaniu 3 km odległości od zabudowań ludzi.   | Wiatrym<br>Drugi Zagórze<br>Deszno część północna i południowa         | Teren elektrowni EW I- VIII wraz ze strefami | + |  | + | Uzasadnienie jak w pkt. 1   |
| 8 | Liwaga zbiorowa mieszkańców sołectw oddalonych w promieniu 3 km od planowanych lokalizacji elektrowni<br>14.08.2014 | Według wnoszących sprzeciw obecny stan wiedzy dowodzi negatywnego wpływu na zdrowie ludzi i degradację środowiska czego dowodem są między innymi publikacje zamieszczone na stronach internetowych takich jak :<br><a href="http://ww2.senat.pl/zawierajace">http://ww2.senat.pl/zawierajace</a> „<br>opracowanie tematyczne OT-600 Senatu RP z kwietnia 2011r w której stwierdzono że energia odnawialna nie jest całkowicie | Wiatrym<br>Drugi Zagórze<br>Deszno część północna i południowa<br>Oraz |  | + |  | + | W Polsce obowiązują przepisy związane z lokalizacją elektrowni wiatrowych: -odległość turbin od zabudowy mieszkaniowej jest wyznaczana w oparciu o normy hasas - Rozporządzenie   |

|  |            |   |   |  |  |  |  |  |
|--|------------|---|---|--|--|--|--|--|
|  | wiatrowych | <p>wolna od emisji , a turbiny wiatrowe generują hałas słyszalny i niesłyszalny .<br/>Wg informacji zawartej na tej stronie eksperci zalecają odległość 1,5 do 3 km od budynków mieszkalnych.<br/>Podobne stanowisko zawarte są na stronie <a href="http://publikuj.org/konsekwencje_budowy_tam_wiatrowych_bliisko_ludzi_oraz_stronie_WWw_kusmierzstopwiatrakom.republika.pl">http://publikuj.org/konsekwencje_budowy_tam_wiatrowych_bliisko_ludzi_oraz_stronie_WWw_kusmierzstopwiatrakom.republika.pl</a><br/>W sprzeciwie przywołana jest też strona <a href="http://snob.pl/documents/opinia_PZWS_farm_wiatrowych.pdf">http://snob.pl/documents/opinia_PZWS_farm_wiatrowych.pdf</a> ( zawierająca publikację pisma Ministra Zdrowia Departament Zdrowia Publicznego z 27 lutego 2012r przywołanego we wcześniejszych uwagach wniesionych w roku 2013 )<br/>Na stronach tych zawarte są zapisy informujące o tym , że odległością gwarantującą dotrzymanie norm hałasu jak i zminimalizowanie uciążliwości dla mieszkańców jest odległość nie mniejsza niż 2-4 km.<br/>W sprzeciwie zawarta jest prośba o zaniechanie wszelkich działań , decyzji , wydawania postanowień i rozstrzygnięć które pozwolą na inwazję przemysłowych elektrowni wiatrowych.</p> | tereny solectw znajdujące się w promieniu 3 km od planowanej lokalizacji elektrowni |  |  |  |  | <p>Ministra Środowiska z dnia 14 czerwca 2007r.,<br/>-odległość turbin od zabudowy jest wyznaczana na etapie projektowania w oparciu o model matematyczny zawarty w Polskiej Normie PN-ISO 9613-2 zgodnie z zapisami Dyrektywy Parlamentu Europejskiego oraz Rady Europejskiej z dnia 25 czerwca 2002r oraz zgodnie z opinią Generalnej Dyrekcji Ochrony Środowiska DOOŚoa<br/>284/2258/1331/09/MW-5 z dnia 29 października 2009 .<br/>Ponadto w projekcie zmian nr 8,9,10 mpzp zawarte są dodatkowe zapisy ograniczające negatywny wpływ elektrowni na środowisko takie jak ;<br/>-„dopuszcza się wyłącznie realizację fabrycznie nowych elementów elektrowni wiatrowych takich jak gondola i wirnik”<br/>-„max poziom mocy akustycznej pojedynczej turbiny nie</p> |
|--|------------|---|---|--|--|--|--|--|



|  |  |  |  |  |  |  |  |  |  |  |  |
|--|--|--|--|--|--|--|--|--|--|--|--|
|  |  |  |  |  |  |  |  |  |  |  | <p>większy niż 105 dB<br/>         „lokalizacja elektrowni<br/>         wiatrowych nie może<br/>         powodować<br/>         przekroczenia<br/>         dopuszczalnego<br/>         poziomu hałasu w<br/>         terenach<br/>         przeznaczonych pod<br/>         zabudowę<br/>         mieszkaniową<br/>         położonych poza<br/>         obszarem opracowania<br/>         planu , gdzie poziom<br/>         hałasu nie może<br/>         przekroczyć<br/>         dopuszczalnego hałasu<br/>         ustalonego w<br/>         przepisach odrębnych<br/>         jak dla terenu<br/>         przeznaczonego pod<br/>         zabudowę<br/>         mieszkaniową.</p> |
|--|--|--|--|--|--|--|--|--|--|--|--|

Uwaga  
 Ze względu na sposób formułowania uwag  
 (wspólnie dla kilku zmian mpzp),  
 przez wnoszących te uwagi w wykazie znajdują  
 się również uwagi dotyczące zmian mpzp nr 8 i 9

.....  
  
 Stanisław Leńca  
 .....  
 (podpis przewodniczącego )

Załącznik Nr 3  
do Uchwały  
nr 4/327/2014  
Rady GMINY Nagłowice  
z dnia 13 sierpnia  
2014r

**Rozstrzygnięcie o sposobie realizacji, zapisanych w planie, inwestycji z zakresu infrastruktury technicznej, które należą do zadań własnych gminy oraz zasadach ich finansowania zgodnie z przepisami o finansach publicznych- dot. zmiany nr 10 MPZP / fragmenty sołectwa Deszno – cz. północna**

Na podstawie art. 20 ustawy z dnia 27 marca 2003 roku o planowaniu i zagospodarowaniu przestrzennym rozstrzyga się o sposobie realizacji zapisanych w miejscowym planie zagospodarowania przestrzennego inwestycji z zakresu infrastruktury technicznej, przyjmując zasady finansowania wymienionych inwestycji, zgodnie z przepisami o finansach publicznych.

Zmiana nr 10 nie generuje dodatkowych kosztów na inwestycje z zakresu infrastruktury technicznej, które należą do zadań własnych gminy ponieważ nakłady inwestycyjne niezbędne dla realizacji zadań które mogą być realizowane na podstawie wprowadzonych zmian w planie będą finansowane ze środków własnych inwestorów planujących realizację tych inwestycji.

Przewodniczący

  
Stanisław Lelonek