

Załącznik nr 3
do uchwały Nr LIII/711/2010
Rady Gminy Chełmiec
z dnia 26 października 2010 r.

Rozstrzygnięcie Rady Gminy Chełmiec w sprawie uwag do projektu planu oraz w sprawie realizacji zapisanych w planie inwestycji w zakresie infrastruktury technicznej, które należą do zadań własnych gminy oraz zasadach ich finansowania

1. Rada Gminy Chełmiec po zapoznaniu się z oświadczeniem Wójta Gminy Chełmiec z dnia 13 października 2010r., stwierdzającym brak uwag do projektu zmiany miejscowego planu zagospodarowania przestrzennego „Chełmiec II” w Gminie Chełmiec w zakresie przeznaczenia działki nr 99/1 położonej w Biczycach Górnych oraz części działki nr 2/14 położonej w Trzetrzewinie na tereny zabudowy mieszkaniowej jednorodzinnej, w okresie wyłożenia tego planu do publicznego wglądu

i 14 dni po wyłożeniu, stwierdza brak potrzeby rozstrzygnięcia, o którym mowa w art. 20 ust. 1 ustawy z dnia 27 marca 2003 roku o planowaniu i zagospodarowaniu przestrzennym (Dz.U. Nr 80 poz.717 z póź. zm.).

2. W związku z tym że zmiana miejscowego planu zagospodarowania przestrzennego „Chełmiec II” w Gminie Chełmiec nie wprowadza nowych zapisów dot. realizacji inwestycji w zakresie infrastruktury technicznej, które należą do zadań własnych gminy, Rada Gminy Chełmiec stwierdza brak potrzeby rozstrzygnięcia o sposobie realizacji inwestycji które należą do zadań własnych gminy oraz zasadach ich finansowania, o którym mowa w art. 20 ust. 1 ustawy z dnia 27 marca 2003 roku o planowaniu i zagospodarowaniu przestrzennym (Dz.U. Nr 80 poz.717 z póź. zm.).

Przewodniczący Rady Gminy Chełmiec
Jan Bieniek

4337

UCHWAŁA NR LIII/712/2010
RADY GMINY CHEŁMIEC
z dnia 26 października 2010 r.

w sprawie: uchwalenia zmiany miejscowego planu zagospodarowania przestrzennego „Chełmiec III” w Gminie Chełmiec – we wsi Paszyn.

Na podstawie art.3 ust.1, art.15 i art.20 ust.1 ustawy z dnia 27 marca 2003 r o planowaniu i zagospodarowaniu przestrzennym (Dz.U.z 2003r Nr 80 poz.717 z późn. zmianami) zwanej dalej „ustawą”, art.18 ust.2 pkt 5 ustawy z dnia 8 marca 1990 r o samorządzie gminnym (Dz.U. z 2001 r Nr 142 poz. 1591 z późn. zmianami),

Rada Gminy Chełmiec

stwierdza zgodność zmiany miejscowego planu zagospodarowania przestrzennego „Chełmiec III” w Gminie Chełmiec ze „Studium” uwarunkowań i kierunków zagospodarowania przestrzennego Gminy Chełmiec wprowadzonego Uchwałą Nr LX(339)98 Rady Gminy Chełmiec z dnia 23 kwietnia 1998 roku i **uchwała co następuje:**

Rozdział 1
PRZEPISY OGÓLNE

§ 1.

1. Uchwala się zmianę miejscowego planu zagospodarowania przestrzennego „Chełmiec III” w Gminie Chełmiec, zatwierdzonego uchwałą Nr XLIV(363)2001 Rady Gminy Chełmiec z dnia 20 grudnia 2001 roku (Dz. Urzędowy Wojew. Małopolskiego Nr 14/2002 poz. 292 z późn. zm.) w zakresie przeznaczenia działek nr: 989/4, 989/6 i części działki nr 1227 położonych w Paszynie na tereny zabudowy mieszkaniowej jednorodzinnej – zwaną w tekście niniejszej uchwały planem.
2. Plan obejmuje tereny określone na załącznikach graficznych do uchwał Rady Gminy Chełmiec Nr: XLI(489)2009 z dnia 29 października 2009r. i XLV(549)2010 z dnia 15 lutego 2010 roku.

§ 2.

1. Treść niniejszej uchwały stanowi część tekstową planu.
2. Załącznikami do uchwały są:
 - 1) Rysunki planu sporządzone na kopii map zasadniczych w skali 1:2000 jako załączniki Nr 1 i 2 do niniejszej Uchwały,
 - 2) Rozstrzygnięcia Rady Gminy Chełmiec – podjęte w trybie art. 20 ustawy z dnia 27 marca 2003 roku o planowaniu i zagospodarowaniu przestrzennym (Dz.U. Nr 80 poz. 717 z późn.zm.) – o sposobie rozpatrzenia uwag do projektu planu oraz o sposobie realizacji zapisanych w planie inwestycji z zakresu infrastruktury technicznej, które należą do zadań własnych gminy oraz o zasadach ich finansowania – jako załącznik Nr 3.
3. Ustalenia planu dotyczą przeznaczenia terenu i linii rozgraniczających tereny o różnym przeznaczeniu, warunków i zasad kształtowania zabudowy i zagospodarowania terenów, w tym szczególnych warunków wynikających z potrzeby ochrony środowiska, zasad obsługi w zakresie infrastruktury technicznej i komunikacji.
4. Ustalenia planu nie naruszają i nie wykluczają stosowania innych przepisów szczególnych.

§ 3. Ilekroć w dalszych przepisach jest mowa o:

- 1) **uchwale** – należy przez to rozumieć niniejszą uchwałę Rady Gminy Chełmiec, obejmującą ustalenia wymienione w tekście niniejszej uchwały oraz ustalenia określone na załącznikach graficznych nr 1 i 2 do tej uchwały,

- 2) „**Studium**” – należy przez to rozumieć wprowadzone uchwałą Nr LX(339)98 Rady Gminy Chelmiec z dnia 23 kwietnia 1998 roku Studium uwarunkowań i kierunków zagospodarowania przestrzennego Gminy Chelmiec,
- 3) **przepisach szczególnych** – należy przez to rozumieć obowiązujące przepisy określone w ustawach oraz aktach wykonawczych do tych ustaw, poza ustawą o planowaniu i zagospodarowaniu przestrzennym oraz aktami do niej wykonawczymi,
- 4) **linii rozgraniczającej** – należy przez to rozumieć linię ciągłą na rysunku planu, rozdzielającą obszar na tereny o różnych funkcjach lub różnych zasadach i warunkach zagospodarowania,
- 5) **linii zabudowy** – należy przez to rozumieć linię, w której może być umieszczona ściana budynku lub innych obiektów kubaturowych, bez jej przekraczania w kierunku drogi; zakaz ten nie dotyczy elementów architektonicznych takich jak: schody zewnętrzne, pochylnie, balkon, wykusz, gzyms, okap dachu, zadaszenie wejścia, rynna, rura spustowa, podokienniki oraz innych detali wystroju architektonicznego,
- 6) **średnim poziomie terenu** – rozumie się przez to średnią arytmetyczną poziomów terenu od strony przystokowej i odstokowej liczoną w obrysie rzutu budynku,
- 7) **wysokości zabudowy** (obiektu, budynku) – rozumie się przez to wymiar pionowy mierzony od średniego poziomu terenu do najwyższej głównej kalenicy dachu,
- 8) **dachu namiotowym** – rozumie się przez to dach wielospadowy o trójkątnych połaciach, zbiegających się w jednym wierzchołku.

Rozdział 2 USTALENIA OGÓLNE

§ 4. W zakresie ochrony środowiska i krajobrazu ustala się co następuje :

- 1) Obowiązuje utrzymanie wysokich standardów środowiska przyrodniczego, w szczególności czystości wód, powietrza atmosferycznego, gleb.
- 2) Obowiązuje zakaz przekraczania dopuszczalnych stężeń zanieczyszczeń atmosferycznych, określonych w przepisach szczególnych.
- 3) Obowiązuje zakaz lokalizacji inwestycji mogących zawsze znacząco oddziaływać na środowisko w rozumieniu obowiązujących przepisów szczególnych.
- 4) W zakresie ochrony przed hałasem obowiązuje, zgodnie z przepisami odrębnymi, przestrzeganie dopuszczalnych poziomów hałasu w środowisku dla terenów oznaczonych symbolem MN - jak dla terenów przeznaczonych pod zabudowę mieszkaniową.

§ 5. W zakresie kształtowania architektury, tadu przestrzennego i podziałów nieruchomości ustala się co następuje:

- 1) Dla obiektów mieszkaniowych obowiązuje kształtowanie architektury harmonizującej z krajobrazem i nawiązującej do tradycyjnych cech budownictwa regionalnego. Dachy dwu- lub wielospadowe o kącie nachylenia głównych połaci dachowych w przedziale od 30 do 45 stopni. Kalenice i okapy dachu muszą być poziome. Zakaz otwierania połaci dachowych (doświetlenie poddasza) na odcinku większym niż 70% długości dachu, liczonej pomiędzy krawędziami okapu.

Obowiązuje zakaz realizacji dachów płaskich i namiotowych. Maksymalna wysokość – dwie kondygnacje nadziemne liczone od poziomu parteru (poziom $\pm 0,00$), w tym jedna w poddaszu. Poziom parteru nie może przekroczyć 1,20 m nad średnim poziomem terenu lub 0,60 m od poziomu terenu od strony stoku. Wysokość obiektów nie może przekroczyć 11,0 m od średniego poziomu terenu.

- 2) Dla budynków gospodarczych i garażowych ustala się realizację dachów dwu- lub wielospadowych o kącie nachylenia głównych połaci od 30 do 45 stopni; wysokość obiektów nie może przekraczać 8,0 m nad średnim poziomem terenu. Dopuszcza się realizację budynków gospodarczych i garaży dobudowanych do budynku mieszkalnego.
- 3) Przy wydzieleniu nowych działek budowlanych obowiązuje minimalna powierzchnia działki dla wolnostojącej zabudowy mieszkalnej jednorodzinnej – 600 m².
- 4) W zagospodarowaniu działek oznaczonych symbolem „MN” obowiązuje zachowanie co najmniej 50% powierzchni biologicznie czynnej.
- 5) W wykończeniu elewacji budynków wyklucza się stosowanie okładzin panelami z tworzyw sztucznych, należy stosować materiały tradycyjne (drewno, kamień itp. lub ich imitacje).
- 6) Obowiązuje stosowanie pokryć dachowych w stonowanych, ciemnych kolorach (odcienie brązu, czernieni, zieleni, szarości). Kolorystyka elewacji w kolorach pastelowych. Wyklucza się stosowanie w ogrodzeniach prefabrykowanych, betonowych elementów ozdobnych, tralek, kolumn.

§ 6. W zakresie infrastruktury technicznej i uzbrojenia terenu ustala się co następuje:

- 1) Zakaz zrzutu nieoczyszczonych ścieków do wód i gleby, zakaz gromadzenia odpadów w miejscach do tego nie wyznaczonych,
- 2) Obowiązek zachowania stref ochronnych od linii elektroenergetycznych i od gazociągów w wielkościach zgodnych z przepisami szczególnymi oraz zgodnie z warunkami określonymi przez zarządzającego sieciami.
- 3) Zaopatrzenie w wodę docelowo z wiejskiego systemu zaopatrzenia w wodę. Do czasu realizacji tego systemu dopuszcza się indywidualny system zaopatrzenia w wodę, w oparciu o obowiązujące przepisy szczególne pod warunkiem nie naruszenia praw osób trzecich i pozostałych ustaleń obowiązującego planu.
- 4) Odprowadzenie ścieków (dotyczy ścieków w rozumieniu przepisów art.3 pkt 38 lit. „a” ustawy z dnia 27 kwietnia 2001 roku „Prawo ochrony środowiska – Dz. U. Nr 62 poz.627 z późn. zm.) docelowo do wiejskiego systemu kanalizacyjnego. Do czasu realizacji tego systemu dopuszcza się realizację szczelnych bezodpływowych zbiorników okresowo opróżnianych, z wywożeniem ścieków na najbliższą oczyszczalnię. Dopuszcza się również realizację przyobiektowych oczyszczalni ścieków.
- 5) Usuwanie odpadów stałych komunalnych poprzez segregację i gromadzenie ich w przystosowanych pojemnikach okresowo opróżnianych i w sposób zorganizowany wywożonych zgodnie z prowadzoną polityką gminy Chelmiec. Obowiązuje zakaz gromadzenia materiałów toksycznych i niebezpiecznych. Gospodarka odpadami powinna być prowadzona zgodnie z przepisami szczególnymi.

- 6) Doprowadzenie gazu z istniejących sieci gazowych na warunkach określonych przez zarządcę tych sieci.
- 7) Ogrzewanie obiektów indywidualne. Stosowane media i paliwa dla celów grzewczych nie mogą powodować przekroczenia dopuszczalnych norm zanieczyszczeń powietrza z uwzględnieniem zanieczyszczeń tła. Dopuszcza się zastosowanie baterii słonecznych.
- 8) Doprowadzenie energii elektrycznej na warunkach określonych przez zarządzającego siecią.
- 9) W zakresie ochrony przeciwpożarowej obowiązuje zapewnienie przeciwpożarowego zaopatrzenia w wodę oraz drogi pożarowej zgodnie z przepisami szczególnymi.

Rozdział 3 PRZEZNACZENIE TERENÓW

§ 7.

1. Plan 1

Wyznacza się w planie **tereny zabudowy mieszkaniowej jednorodzinnej oznaczone symbolem MN** obejmujące część działki nr 1227 położonej w Paszynie o pow. ~ 0,85 ha.

- 1) Ustala się zabudowę mieszkaniową jednorodzinna jako podstawowe przeznaczenie terenu.
- 2) Dopuszcza się realizację budynków gospodarczych, garaży oraz obiektów małej architektury. Dopuszcza się realizację niezbędnych sieci i urządzeń infrastruktury technicznej.
- 3) Utrzymuje się istniejące sieci infrastruktury technicznej, dopuszczając remont, przebudowę i rozbudowę zgodnie z przepisami szczególnymi.
- 4) Przy realizacji obiektów obowiązuje:
 - zachowanie szerokości w liniach rozgraniczających drogę gminną „D2KD” w wielkości 10 m,
 - zachowanie linii zabudowy budynków w odległości min. 6m. od zewnętrznej krawędzi jezdni drogi „D2KD” z dopuszczeniem zmniejszenia tej wielkości za zgodą zarządcy drogi,
 - odległości od terenów leśnych w wielkości zgodnej z przepisami szczególnymi.
- 5) Dojazd do terenu z drogi gminnej dojazdowej „D2KD” na warunkach ustalonych z zarządcą tej drogi.
- 6) W zakresie kształtowania zabudowy obowiązują ustalenia zawarte w § 5.

2. Plan 2

Wyznacza się w planie **tereny zabudowy mieszkaniowej jednorodzinnej oznaczone symbolem MN** obejmujące działki nr: 989/4 i 989/6 położone w Paszynie o pow. ~ 0,17 ha.

- 1) Ustala się zabudowę mieszkaniową jednorodzinna jako podstawowe przeznaczenie terenu.
- 2) Dopuszcza się realizację budynków gospodarczych, garaży oraz obiektów małej architektury. Dopuszcza się realizację niezbędnych sieci i urządzeń infrastruktury technicznej.
- 3) Utrzymuje się istniejące sieci infrastruktury technicznej, dopuszczając remont, przebudowę i rozbudowę zgodnie z przepisami szczególnymi.
- 4) Przy realizacji obiektów obowiązuje zachowanie odległości od terenów leśnych w wielkości zgodnej z przepisami szczególnymi.
- 5) Dojazd do terenu drogą służebną po działce nr 990.
- 6) W zakresie kształtowania zabudowy obowiązują ustalenia zawarte w § 5.

Rozdział 4 PRZEPISY KOŃCOWE

§ 8. Ustala się wysokość opłaty wyrażoną w stosunku procentowym wzrostu wartości nieruchomości w wyniku uchwalenia planu, o której mowa w art.36 ust. 4 ustawy z dnia 27 marca 2003 roku o planowaniu i zagospodarowaniu przestrzennym (Dz. U. Nr 80 poz. 717 z póź. zm) dla terenów zabudowy mieszkaniowej jednorodzinnej – 10 %.

§ 9. Wykonanie uchwały powierza się Wójtowi Gminy Chelmiec.

§ 10.

1. Uchwała podlega ogłoszeniu i wchodzi w życie po upływie 30 dni od daty jej ogłoszenia w Dzienniku Urzędowym Województwa Małopolskiego.
2. Uchwała podlega również publikacji na stronie internetowej Gminy Chelmiec.

Przewodniczący Rady Gminy Chelmiec
Jan Bieniek

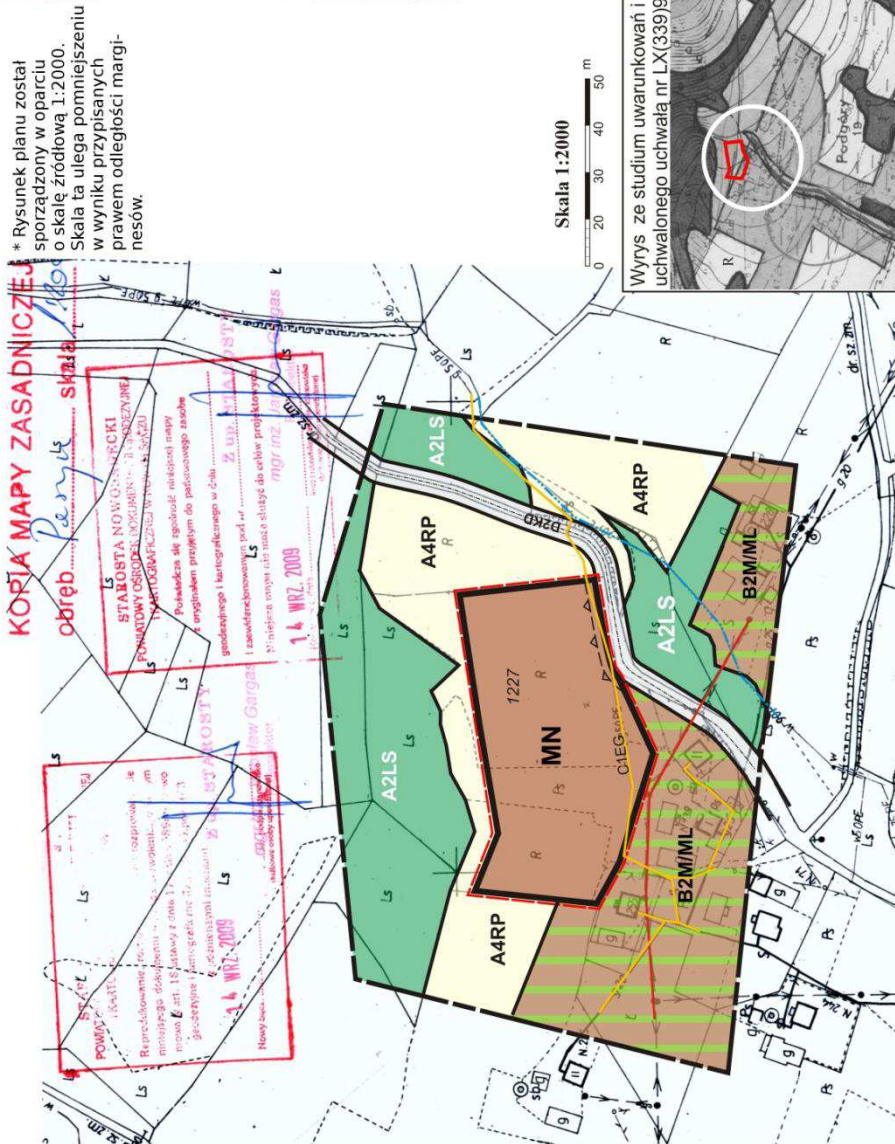
Załącznik nr 1
do uchwały Nr LIII/712/2010
Rady Gminy Chełmiec
z dnia 26 października 2010 r.

Załącznik Nr 1 do Uchwały nr LIII(712)/2010
Rady Gminy Chełmiec z dnia 26.10.2010 rok.

**ZMIANA MIEJSCOWEGO PLANU ZAGOSPODAROWANIA PRZESTRZENNEGO
"Chełmiec III" W GMINIE CHEŁMIEC Wsieć Paszyn część działki nr 1227**

Plan 1

RYSUNEK PLANU



* Rysunek planu został sporządzony w oparciu o skalę źródłową 1:2000. Skala ta ulega pomniejszeniu w wyniku przypisanych prawem odległości marginesów.

LEGENDA

- Granica analizowanego otoczenia
- **Ustalenia wprowadzone zmianą planu**
- Granice terenu objętego zmianą planu
- Linie rozgraniczające tereny o różnym przeznaczeniu ściśle określone
- MN** Tereny zabudowy mieszkaniowej jednorodzinnej
- Linie zabudowy od krawędzi jezdni drogi D2KD
- Informacja o ustaleniach obowiązujących planów w granicach analizowanego otoczenia**
- Linie rozgraniczające tereny o różnym przeznaczeniu ściśle określone
- B1MM/ML** Tereny zabudowy mieszkaniowej jednorodzinnej z dopuszczeniem rekreacji
- A2LS** Tereny leśne
- D2KD** Droga gminna dojazdowa
- A4RP** Tereny rolne
- C1EG** Istniejąca sieć gazowa
- Oznaczenia inne informacyjne**
- eNN** Istniejąca sieć elektroenergetyczna niskiego napięcia
- W** Istniejąca sieć wodociągowa

Wyrus ze studium uwarunkowań i kierunków zagospodarowania przestrzennego gminy Chełmiec uchwalonego uchwałą nr LX(339)/98 Rady Gminy Chełmiec z dnia 23.04.1998 roku

LEGENDA:

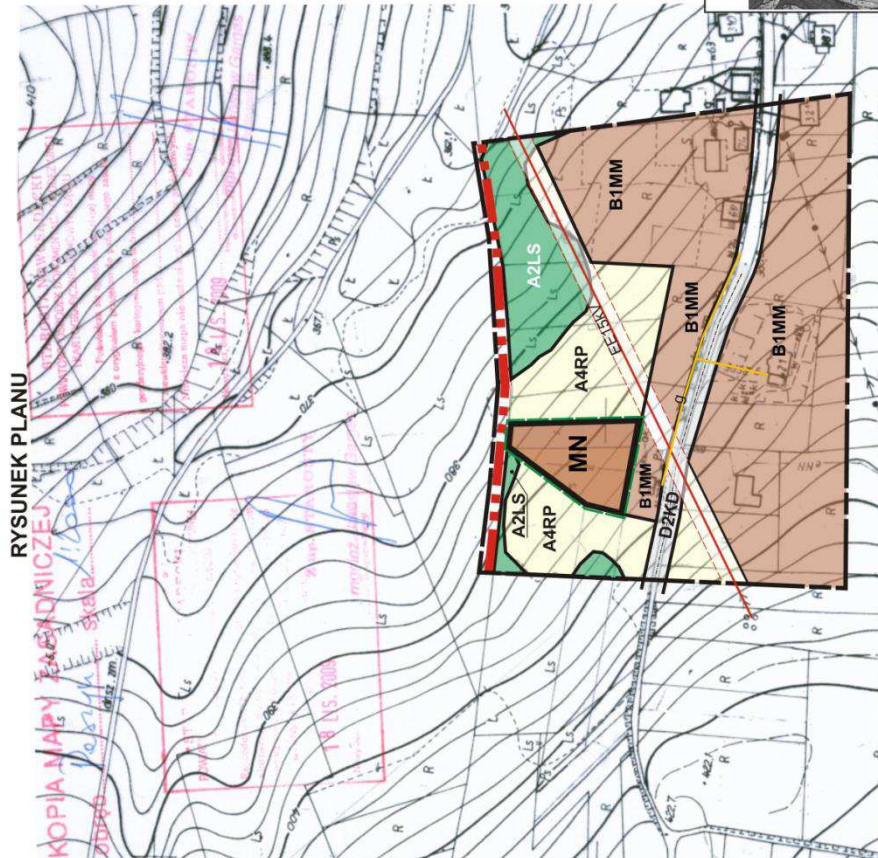
Cały obszar	Sretnia pogórza o urozmaiconej rzeźbie - dominacja rolnictwa i osadnictwa, wskazany rozwój rekreacji
R	Tereny rolne - ewentualna zabudowa dopuszczona na ściśle określonych warunkach
	Tereny leśne
	Tereny objęte zmianą planu

Załącznik nr 2
do uchwały Nr LIII/712/2010
Rady Gminy Chełmiec
z dnia 26 października 2010 r.

Załącznik Nr 2 do Uchwały nr LIII(712)2010
Rady Gminy Chełmiec z dnia 26.10.2010 rok.

ZMIANA MIEJSCOWEGO PLANU ZAGOSPODAROWANIA PRZESTRZENNEGO
"Chełmiec III" W GMINIE CHEŁMIEC

Plan 2
Wieś Paszyn
działki nr: 989/4 i 989/6



* Rysunek planu został sporządzony w oparciu o skalę źródłową 1:2000.
Skala ta ulega pomniejszeniu w wyniku przypisanych prawem odległości marginesów.

LEGENDA

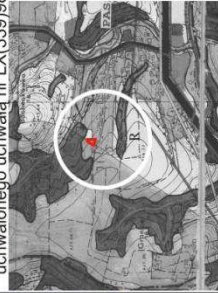
	Granica opracowania MPZP „CHEŁMIEC III”
	Granica analizowanego otoczenia
Ustalenia wprowadzone zmianą planu	
	Granice terenu objętego zmianą planu
	Linie rozgraniczające tereny o różnym przeznaczeniu ściśle określone
	Tereny zabudowy mieszkaniowej jednorodzinnej
Informacja o ustaleniach obowiązujących planów w granicach analizowanego otoczenia	
	Linie rozgraniczające tereny o różnym przeznaczeniu ściśle określone
	Tereny zabudowy mieszkaniowej jednorodzinnej
	Tereny leśne
	Droga gminna dojazdowa
	Tereny rolne
Oznaczenia inne informacyjne	
	Istniejąca sieć elektroenergetyczna średniego napięcia
	Istniejąca sieć gazowa

Skala 1:2000
0 10 20 30 40 m

Wyrusze studium uwarunkowań i kierunków zagospodarowania przestrzennego gminy Chełmiec uchwalonego uchwałą nr LX(339)98 Rady Gminy Chełmiec z dnia 23.04.1998 roku

LEGENDA:

	Cały obszar	Strefa pogórzka o urozmaiconej rzeźbie - dominacja rolnictwa i osadnictwa, wskazany rozwój rekreacji
	R	Tereny rolne - ewentualna zabudowa dopuszczona na ściśle określonych warunkach
		Teren objęty zmianą planu



Załącznik nr 3
do uchwały Nr LIII/712/2010
Rady Gminy Chełmiec
z dnia 26 października 2010 r.

Rozstrzygnięcie Rady Gminy Chełmiec w sprawie uwag do projektu planu oraz w sprawie realizacji zapisanych w planie inwestycji w zakresie infrastruktury technicznej, które należą do zadań własnych gminy oraz zasadach ich finansowania

1. Rada Gminy Chełmiec po zapoznaniu się z oświadczeniem Wójta Gminy Chełmiec z dnia 13 października 2010r., stwierdzającym brak uwag do projektu zmiany miejscowego planu zagospodarowania przestrzennego „Chełmiec III” w Gminie Chełmiec w zakresie przeznaczenia działek nr: 989/4, 989/6 i części działki nr 1227 położonych w Paszynie na tereny zabudowy mieszkaniowej jednorodzinnej, w okresie wyłożenia tego planu do publicznego wglądu i 14 dni po wyłoże-

niu, stwierdza brak potrzeby rozstrzygnięcia, o którym mowa w art. 20 ust. 1 ustawy z dnia 27 marca 2003 roku o planowaniu i zagospodarowaniu przestrzennym (Dz.U. Nr 80 poz.717 z póź. zm.).

2. W związku z tym że zmiana miejscowego planu zagospodarowania przestrzennego „Chełmiec III” w Gminie Chełmiec oraz nie wprowadza nowych zapisów dot. realizacji inwestycji w zakresie infrastruktury technicznej, które należą do zadań własnych gminy, Rada Gminy Chełmiec stwierdza brak potrzeby rozstrzygnięcia o sposobie realizacji inwestycji które należą do zadań własnych gminy oraz zasadach ich finansowania, o którym mowa w art. 20 ust. 1 ustawy z dnia 27 marca 2003 roku o planowaniu i zagospodarowaniu przestrzennym (Dz.U. Nr 80 poz.717 z póź. zm.).

Przewodniczący Rady Gminy Chełmiec
Jan Bieniek

4338

**UCHWAŁA NR LIII/713/2010
RADY GMINY CHEŁMIEC**
z dnia 26 października 2010 r.

w sprawie: uchwalenia zmiany miejscowego planu zagospodarowania przestrzennego „Chełmiec IV” w Gminie Chełmiec – we wsi Klęczany, Rdziostów, Marcinkowice i Krasne Potockie.

Na podstawie art.3 ust.1, art.15 i art.20 ust.1 ustawy z dnia 27 marca 2003 r o planowaniu i zagospodarowaniu przestrzennym (Dz.U.z 2003r Nr 80 poz.717 z późn. zmianami) zwanej dalej „ustawą”, art.18 ust.2 pkt 5 ustawy z dnia 8 marca 1990 r o samorządzie gminnym (Dz.U. z 2001 r Nr 142 poz. 1591 z późn. zmianami), ustawy z dnia 3 lutego 1995r o ochronie gruntów rolnych i leśnych (jednolity tekst Dz.U. z 2004r Nr 121 poz. 1266 z późn. zmianami)

Rada Gminy Chełmiec

stwierdza zgodność zmiany miejscowego planu zagospodarowania przestrzennego „Chełmiec IV” w Gminie Chełmiec ze „Studium” uwarunkowań i kierunków zagospodarowania przestrzennego Gminy Chełmiec wprowadzonego Uchwałą Nr LX(339)98 Rady Gminy Chełmiec z dnia 23 kwietnia 1998 roku i **uchwała co następuje:**

**Rozdział 1
PRZEPISY OGÓLNE**

§ 1.

1. Uchwała się zmianę miejscowego planu zagospodarowania przestrzennego „Chełmiec IV” w Gminie Chełmiec, zatwierdzonego uchwałą Nr IX(61)2003 Rady Gminy Chełmiec z dnia 26 czerwca 2003 roku (Dz. Urzędowy Wojew. Małopolskiego z Nr 196/2003 poz. 2438 z późn. zm.) w zakresie przeznaczenia części działki nr 323/2 w Klęczanach, części działki nr 101/4 w Rdziostowie, części działek nr: 41/10, 137, 258/3 i 258/5 położonych w Krasnem Potockiem, działki nr 416 w Marcinkowicach na tereny zabudowy mieszkaniowej jednorodzinnej oraz działki nr 223/33 położonej w Marcinkowicach na tereny produkcyjno-

usługowe – zwaną w tekście niniejszej uchwały planem.

2. Plan obejmuje tereny określone na załącznikach graficznych do uchwał Rady Gminy Chełmiec nr: XLI(492)2009, XLI(494)2009 z dnia 29 października 2009r., XLV(552)2010 z dnia 15 lutego 2010r., XLVI(583)2010, XLVI(584)2010, XLVI(585)2010 i XLVI(591)2010 z dnia 23 marca 2010r.,

§ 2.

1. Treść niniejszej uchwały stanowi część tekstową planu.
2. Załącznikami do uchwały są:
 - 1) Rysunki planu sporządzone na kopii map zasadniczych w skali 1:2000 i 1:1000, jako załączniki Nr 1, 2, 3, 4, 5, 6 i 7 do niniejszej Uchwały,
 - 2) Rozstrzygnięcia Rady Gminy Chełmiec – podjęte w trybie art. 20 ustawy z dnia 27 marca 2003 roku o planowaniu i zagospodarowaniu przestrzennym (Dz.U. Nr 80 poz. 717 z późn.zm.) – o sposobie rozpatrzenia uwag do projektu planu oraz o sposobie realizacji zapisanych w planie inwestycji z zakresu infrastruktury technicznej, które należą do zadań własnych gminy oraz o zasadach ich finansowania – jako załącznik Nr 8.
3. Ustalenia planu dotyczą przeznaczenia terenu i linii rozgraniczających tereny o różnym przeznaczeniu, warunków i zasad kształtowania zabudowy i zagospodarowania terenów, w tym szczególnych warunków wynikających z potrzeby ochrony środowiska, zasad obsługi w zakresie infrastruktury technicznej i komunikacji.