



DZIENNIK URZĘDOWY

WOJEWÓDZTWA LUBUSKIEGO

Gorzów Wielkopolski, dnia poniedziałek, 12 marca 2018 r.

Poz. 637

UCHWAŁA NR LVII/496/2018 RADY MIEJSKIEJ W DREZDENKU

z dnia 28 lutego 2018 r.

w sprawie miejscowego planu zagospodarowania przestrzennego dla budowy rurociągów w ramach zagospodarowania złoża ropy naftowej i gazu ziemnego „Sieraków” na terenie gminy Drezdenko.

Na podstawie art. 18 ust. 2 pkt 5 ustawy z dnia 8 marca 1990r. o samorządzie gminnym (Dz. U. z 2017r., poz. 1875 ze zm.) oraz art. 20 ust. 1 ustawy z dnia 27 marca 2003r. o planowaniu i zagospodarowaniu przestrzennym (Dz. U. z 2017, poz. 1073 ze zm.), Rada Miejska w Drezdenku uchwała, co następuje:

Rozdział 1.

Przepisy ogólne

§ 1. 1. Uchwała się miejscowy plan zagospodarowania przestrzennego dla budowy rurociągów w ramach zagospodarowania złoża ropy naftowej i gazu ziemnego „Sieraków” na terenie gminy Drezdenko, zwany dalej „planem”, po stwierdzeniu że nie narusza on ustaleń zmiany studium uwarunkowań i kierunków zagospodarowania przestrzennego gminy Drezdenko, zatwierdzonej uchwałą nr LIII/472/2017 Rady Miejskiej w Drezdenku z dnia 29 listopada 2017r.

2. Załączniki do uchwały stanowią:

1) załączniki nr 1, 2 – stanowiące część graficzną w skali 1: 2000, zwane „rysunkiem planu” zatytułowane „Miejscowy plan zagospodarowania przestrzennego dla budowy rurociągów w ramach zagospodarowania złoża ropy naftowej i gazu ziemnego „Sieraków” na terenie gminy Drezdenko z wyrysem ze zmiany studium uwarunkowań i kierunków zagospodarowania przestrzennego gminy Drezdenko wraz z naniesioną granicą obszaru objętego miejscowym planem zagospodarowania przestrzennego w skali 1:25 000;

2) załącznik nr 3 – stanowiący rozstrzygnięcie Rady Miejskiej w Drezdenku o sposobie rozpatrzenia uwag wniesionych do projektu planu;

3) załącznik nr 4 – stanowiący rozstrzygnięcie Rady Miejskiej w Drezdenku o sposobie realizacji inwestycji z zakresu infrastruktury technicznej, zapisanych w miejscowym planie zagospodarowania przestrzennego dla budowy rurociągów w ramach zagospodarowania złoża ropy naftowej i gazu ziemnego „Sieraków” na terenie gminy Drezdenko, które należą do zadań własnych gminy oraz o zasadach ich finansowania.

3. Granice obszaru objętego planem określa rysunek planu.

4. Plan obejmuje obszar o łącznej powierzchni ok. 11,25ha, w obrębie ewidencyjnym Karwin, gmina Drezdenko.

§ 2. 1. Następujące oznaczenia graficzne oznaczone na rysunku planu są ustaleniami obowiązującymi w planie:

1) granica obszaru objętego planem;

- 2) linie rozgraniczające tereny o różnym przeznaczeniu lub różnych zasadach zagospodarowania;
 - 3) symbole identyfikujące tereny o różnym przeznaczeniu lub różnych zasadach zagospodarowania zdefiniowane oznaczeniem literowym określającym przeznaczenie terenu;
 - 4) granica korytarza technologicznego rurociągów;
 - 5) linie wymiarowe.
2. Następujące oznaczenie graficzne oznaczone na rysunku planu stanowią elementy informacyjne:
- 1) granica administracyjna gminy Drezdenko;
 - 2) granica obszaru Natura 2000 - Obszar specjalnej ochrony ptaków Puszcza Notecka PLB300015;
 - 3) granica złoża ropy naftowej "Grotów" nr 10254;
 - 4) granica obszaru i terenu górniczego "Grotów" nr 10254.

§ 3. Ilekroć w niniejszej uchwale jest mowa o:

- 1) działce – należy przez to rozumieć działkę budowlaną w rozumieniu ustawy o planowaniu i zagospodarowaniu przestrzennym;
- 2) linii rozgraniczającej – należy przez to rozumieć linię rozgraniczającą tereny o różnym przeznaczeniu lub różnych zasadach zagospodarowania;
- 3) korytarzu technologicznym rurociągów – należy przez to rozumieć obszar, którego granice oznaczono na rysunku planu, przeznaczony do robót budowlanych, funkcjonowania, wykonywania prac eksploatacyjnych i konserwatorskich, remontowych, modernizacji, wymiany urządzeń i przewodów, dokonywania kontroli i przeglądów rurociągów do przesyłu płynu złożowego i gazu paliwowego oraz innych urządzeń i sieci technicznych, związanych z zagospodarowaniem złoża ropy naftowej i gazu ziemnego, zgodnie z ustaleniami niniejszej uchwały oraz przepisów odrębnych;
- 4) terenie – należy przez to rozumieć obszar wyznaczony na rysunku planu liniami rozgraniczającymi, o określonym przeznaczeniu i zasadach zagospodarowania, oznaczony symbolem.

Rozdział 2.

Ustalenia ogólne

§ 4. Ustala się następujące przeznaczenie terenów:

- 1) tereny infrastruktury technicznej - rurociągi do przesyłu płynu złożowego i gazu paliwowego, oznaczone na rysunku planu symbolami: 1IT-R, 2IT-R, 3IT-R, 4IT-R, 5IT-R;
- 2) lasy, oznaczone na rysunku planu symbolami: 1ZL, 2ZL, 3ZL, 4ZL, 5ZL;
- 3) tereny dróg wewnętrznych, oznaczone na rysunku planu symbolami: 1KDW, 2KDW, 3KDW, 4KDW.

§ 5. W zakresie zasad ochrony i kształtowania ładu przestrzennego ustala się: dopuszczenie niwelacji terenu względem istniejącego poziomu terenu bez naruszania interesu osób trzecich.

§ 6. W zakresie zasad ochrony środowiska, przyrody i krajobrazu oraz zasad kształtowania krajobrazu ustala się:

- 1) dopuszczenie lokalizacji przedsięwzięć, mogących zawsze i potencjalnie znacząco oddziaływać na środowisko związanych z przeznaczeniem terenów, zgodnie z ustaleniami niniejszej uchwały;
- 2) zakaz lokalizacji elektrowni wiatrowych;
- 3) dopuszczenie wycinki drzew i krzewów w korytarzu technologicznym rurociągów, zgodnie z przepisami odrębnymi, w zakresie niezbędnym dla prawidłowego funkcjonowania infrastruktury technicznej;
- 4) nakaz prowadzenia monitoringu środowiska zgodnie z przepisami odrębnymi;
- 5) nakaz przestrzegania przepisów odrębnych w zakresie ochrony gatunkowej;
- 6) nakaz właściwych zabezpieczeń wszelkich miejsc mogących mieć kontakt z substancjami potencjalnie niebezpiecznymi dla środowiska gruntowo – wodnego;

- 7) zakaz prowadzenia prac naruszających niekorzystnie i trwale stosunki gruntowo – wodne;
- 8) w zakresie gospodarki odpadami:
 - a) nakaz zagospodarowania odpadów, zgodnie z przepisami odrębnymi,
 - b) unieszkodliwienie wszelkich odpadów niebezpiecznych, zgodnie z przepisami odrębnymi;
- 9) zagospodarowanie mas ziemnych powstałych podczas prowadzenia robót budowlanych na działce lub ich wywóz zgodnie z przepisami odrębnymi.

§ 7. W zakresie zasad ochrony dziedzictwa kulturowego i zabytków, w tym krajobrazów kulturowych oraz dóbr kultury współczesnej ustala się:

- 1) wszelkie odkryte w trakcie robót budowlanych i prac ziemnych przedmioty zabytkowe oraz obiekty nieruchome i nawarstwienia kulturowe podlegają ochronie prawnej, zgodnie z przepisami odrębnymi;
- 2) nie ustanawia się szczególnych zasad ochrony dóbr kultury współczesnej i krajobrazów kulturowych z uwagi na ich brak w granicach obszaru objętego planem.

§ 8. W zakresie zasad kształtowania przestrzeni publicznych w rozumieniu przepisów ustawy o planowaniu i zagospodarowaniu przestrzennym: w granicach obszaru objętego planem nie wyznacza się przestrzeni publicznych.

§ 9. W zakresie granic i sposobów zagospodarowania terenów lub obiektów podlegających ochronie, ustalonych na podstawie odrębnych przepisów, terenów górniczych, a także obszarów szczególnego zagrożenia powodzią, obszarów osuwania się mas ziemnych, krajobrazów priorytetowych określonych w audycie krajobrazowym oraz w planach zagospodarowania przestrzennego województwa ustala się:

- 1) ochronę Obszaru specjalnej ochrony ptaków „Puszcza Notecka” PLB300015, granice którego określają przepisy odrębne, poprzez zabudowę i zagospodarowanie terenu objętego niniejszym planem, zgodnie z ustaleniami niniejszej uchwały oraz przepisami odrębnymi;
- 2) uwzględnienie w zagospodarowaniu i zabudowie działek udokumentowanego złoża ropy naftowej "Grotów" nr 10254, którego granice określono na rysunku planu, zgodnie z ustaleniami niniejszej uchwały oraz przepisami odrębnymi;
- 3) uwzględnienie w zagospodarowaniu i zabudowie działek obszaru i terenu górniczego „Grotów” nr 10254, którego granice określono na rysunku planu, zgodnie z ustaleniami niniejszej uchwały oraz przepisami odrębnymi;
- 4) w granicy obszaru objętego planem nie występują tereny lub obiekty podlegające ochronie, ustalone na podstawie odrębnych przepisów poza wymienionymi w pkt 1 – 3, w tym obszary szczególnego zagrożenia powodzią, obszary osuwania się mas ziemnych, krajobrazów priorytetowych określonych w audycie krajobrazowym oraz w planach zagospodarowania przestrzennego województwa, dla których nie określa się granic i sposobu zagospodarowania.

§ 10. W zakresie szczegółowych zasad i warunków scalania i podziałów nieruchomości na podstawie przepisów odrębnych ustala się:

- 1) w granicy obszaru objętego planem nie wyznacza się obszarów wymagających procedury scalania i podziałów nieruchomości na podstawie przepisów odrębnych;
- 2) dopuszcza się łączenie i podział na działki, zgodnie z przepisami odrębnymi.

§ 11. W zakresie szczególnych warunków zagospodarowania terenu oraz ograniczenia w jego użytkowaniu ustala się:

- 1) uwzględnienie w zagospodarowaniu i zabudowie działek ograniczeń wynikających z zasięgu stref ochronnych od sieci infrastruktury technicznej zgodnie z przepisami odrębnymi;
- 2) przebieg korytarza technologicznego rurociągów, granice którego określono na rysunku planu;
- 3) w granicach korytarza technologicznego rurociągów ustala się:

a) nakaz zachowania stref kontrolowanych, stref bezpieczeństwa oraz odległości podstawowych, od rurociągów przesyłu płynu złożowego o zawartości siarkowodoru większej niż 2% objętości, rurociągów gazu paliwowego, gazociągów, ropociągów oraz pozostałej sieci infrastruktury technicznej, zgodnie z przepisami odrębnymi,

b) lokalizację rurociągów przesyłowych płynu złożowego, rurociągów gazu paliwowego, światłowodu oraz innych urządzeń i sieci związanych z zagospodarowaniem złoża ropy i gazu ziemnego, zgodnie z przepisami odrębnymi,

c) zakaz budowy budynków;

4) nakaz uwzględnienia w zagospodarowaniu i zabudowie działek odległości od lasów, zgodnie z przepisami odrębnymi;

5) nakaz każdorazowego uzgodnienia wszelkich projektowanych budowli o wysokości równej i większej niż 50m npt z właściwym organem służby ruchu lotniczego sił zbrojnych, przed wydaniem decyzji o pozwoleniu na budowę.

§ 12. W zakresie zasad modernizacji, rozbudowy i budowy systemów komunikacji, ustala się:

1) w zakresie obsługi komunikacyjnej obszaru objętego planem nakazuje się utrzymania powiązań komunikacyjnych z istniejącym układem dróg publicznych i wewnętrznych, znajdujących się poza granicami obszaru objętego planem;

2) dopuszczenie prowadzenia sieci uzbrojenia technicznego w pasie drogowym dróg wewnętrznych, zgodnie z przepisami odrębnymi;

3) szerokość dróg wewnętrznych w liniach rozgraniczających;

4) nie wyznacza się miejsc do parkowania z uwzględnieniem pkt 5;

5) nakaz zapewnienia miejsc przeznaczonych na parkowanie pojazdów zaopatrzonych w kartę parkingową, zgodnie z przepisami odrębnymi.

§ 13. W zakresie zasad modernizacji, rozbudowy i budowy systemów infrastruktury technicznej ustala się:

1) dopuszczenie budowy, przebudowy, rozbudowy, odbudowy, rozbiórki i remontów sieci i urządzeń infrastruktury technicznej;

2) dopuszczenie budowy, przebudowy, rozbudowy, odbudowy, rozbiórki i remontów infrastruktury technicznej przesyłu ropy naftowej i gazu ziemnego;

3) dopuszczenie budowy, przebudowy, rozbudowy, odbudowy, rozbiórki i remontów infrastruktury elektroenergetycznej średniego i niskiego napięcia;

4) strefa kontrolowana rurociągów przesyłu płynu złożowego i gazu paliwowego nie może wykraczać poza granice korytarza technologicznego rurociągów, określonego na rysunku planu;

5) dopuszcza się powiązanie sieci infrastruktury technicznej z układem zewnętrznym;

6) przy projektowaniu nowych inwestycji należy unikać kolizji z istniejącą siecią infrastruktury technicznej, a w razie jej wystąpienia należy przebudować sieć zgodnie z przepisami odrębnymi;

7) nakaz zapewnienia dostępu do sieci i urządzeń infrastruktury technicznej, zgodnie z przepisami odrębnymi;

8) odprowadzanie wód opadowych i roztopowych, zgodnie z przepisami odrębnymi;

9) nie określa się warunków w zakresie zaopatrzenia w wodę, gaz, energię elektryczną, energię cieplną oraz zasad odprowadzania ścieków bytowych, komunalnych;

10) w zakresie urządzeń melioracyjnych obowiązek zachowania systemu melioracyjnego, a w przypadku konieczności jego naruszenia zastosowanie rozwiązań zastępczych zgodnie z przepisami odrębnymi;

11) zasady ochrony przeciwpożarowej – należy uwzględnić przepisy ochrony przeciwpożarowej w zakresie dróg pożarowych, planowanej zabudowy, zgodnie z przepisami w sprawie przeciwpożarowego zaopatrzenia w wodę oraz dróg pożarowych a także przepisami prawa budowlanego.

§ 14. W zakresie sposobów i terminów tymczasowego zagospodarowania, urządzania i użytkowania nie podejmuje się ustaleń.

Rozdział 3.

Ustalenia szczegółowe dla terenów

§ 15. Dla terenów infrastruktury technicznej - rurociągi do przesyłu płynu złożowego i gazu paliwowego, oznaczonego na rysunku planu symbolami: 1IT-R, 2IT-R, 3IT-R, 4IT-R, 5IT-R o powierzchni 4,21ha ustala się:

1) w zakresie zasad kształtowania zabudowy oraz wskaźników zagospodarowania terenu:

a) dopuszczenie lokalizacji rurociągów do przesyłu płynu złożowego, w tym rurociągów płynu złożowego z zawartością siarkowodoru większą niż 2% objętości, rurociągów gazu paliwowego oraz innych urządzeń i sieci technicznych, związanych z zagospodarowaniem złoża ropy naftowej i gazu ziemnego oraz rurociągów ropy naftowej i gazu ziemnego, kabli energetycznych, telekomunikacyjnych, światłowodów, elementów ochrony katodowej, uzbrojenia rurociągów do tłokowania i innych obiektów infrastruktury technicznej towarzyszącej przeznaczeniu terenu,

b) dopuszczenie lokalizacji innych urządzeń i sieci infrastruktury technicznej, zgodnie z przepisami odrębnymi,

c) dopuszczenie budowy dojazdów, zgodnie z przepisami odrębnymi,

d) dopuszczenie zadrzewienia, zakrzewienia terenu,

e) po zakończeniu robót budowlanych dopuszczenie zalesienia terenu, zgodnie z przepisami odrębnymi,

f) zakaz budowy budynków;

2) zasady obsługi w zakresie komunikacji drogowej: dostęp z dróg publicznych, dróg wewnętrznych, dojazdów, w tym znajdujących się poza granicami obszaru objętego planem, zgodnie z przepisami odrębnymi.

§ 16. Dla lasów, oznaczonych na rysunku planu symbolami: 1ZL, 2ZL, 3ZL, 4ZL, 5ZL o powierzchni 6,68ha ustala się:

1) w zakresie zasad kształtowania zabudowy oraz wskaźników zagospodarowania terenu:

a) prowadzenie gospodarki leśnej zgodnie z planem urządzenia lasu,

b) dopuszczenie lokalizacji sieci infrastruktury technicznej i drogowej, bez zmiany przeznaczenia terenu, zgodnie z przepisami odrębnymi,

c) zakaz budowy budynków,

d) dopuszcza się prowadzenie podziemnej sieci uzbrojenia technicznego w pasie drogi leśnej, w linii podziału powierzchniowego lub przy ścianie drzewostanu w niezalesionym pasie o szerokości do 2,0m i nie jest planowane jego odnowienie czy zalesienie, a grunt po zakończeniu inwestycji zostanie przywrócony do stanu poprzedniego, bez zmiany przeznaczenia terenu, zgodnie z przepisami odrębnymi;

2) zasady obsługi w zakresie komunikacji drogowej: ustala się dostęp z dróg publicznych, dróg wewnętrznych, w tym znajdujących się poza granicami obszaru objętego planem, zgodnie z przepisami odrębnymi.

§ 17. Dla terenów dróg wewnętrznych, oznaczonych na rysunku planu symbolami: 1KDW, 2KDW, 3KDW, 4KDW o powierzchni 0,36ha ustala się w zakresie zasad kształtowania zabudowy oraz wskaźników zagospodarowania terenu:

1) lokalizację drogi wewnętrznej;

2) dopuszczenie sieci infrastruktury technicznej, w tym rurociągów do przesyłu płynu złożowego i gazu paliwowego, światłowodów oraz innych urządzeń i sieci technicznych, związanych z zagospodarowaniem złoża ropy naftowej i gazu ziemnego;

3) zakaz budowy budynków;

4) dopuszczenie urządzeń związanych z obsługą ruchu drogowego, ciągów pieszych i rowerowych, urządzeń i sieci infrastruktury drogowej.

Rozdział 4.

Ustalenia końcowe

§ 18. Ustala się wysokość stawki procentowej, służącej naliczaniu jednorazowej opłaty od wzrostu wartości nieruchomości związanej z uchwaleniem planu w wysokości 30%.

§ 19. Na obszarze objętym planem dokonuje się zmiany przeznaczenia gruntów leśnych na cele nierolnicze i nieleśne o łącznej powierzchni ok. 4,1770ha gruntów leśnych Skarbu Państwa w zarządzie Lasów Państwowych, na podstawie zgody Ministra Środowiska nr ES.2210.5.2018.WS z dnia 24 stycznia 2018r.

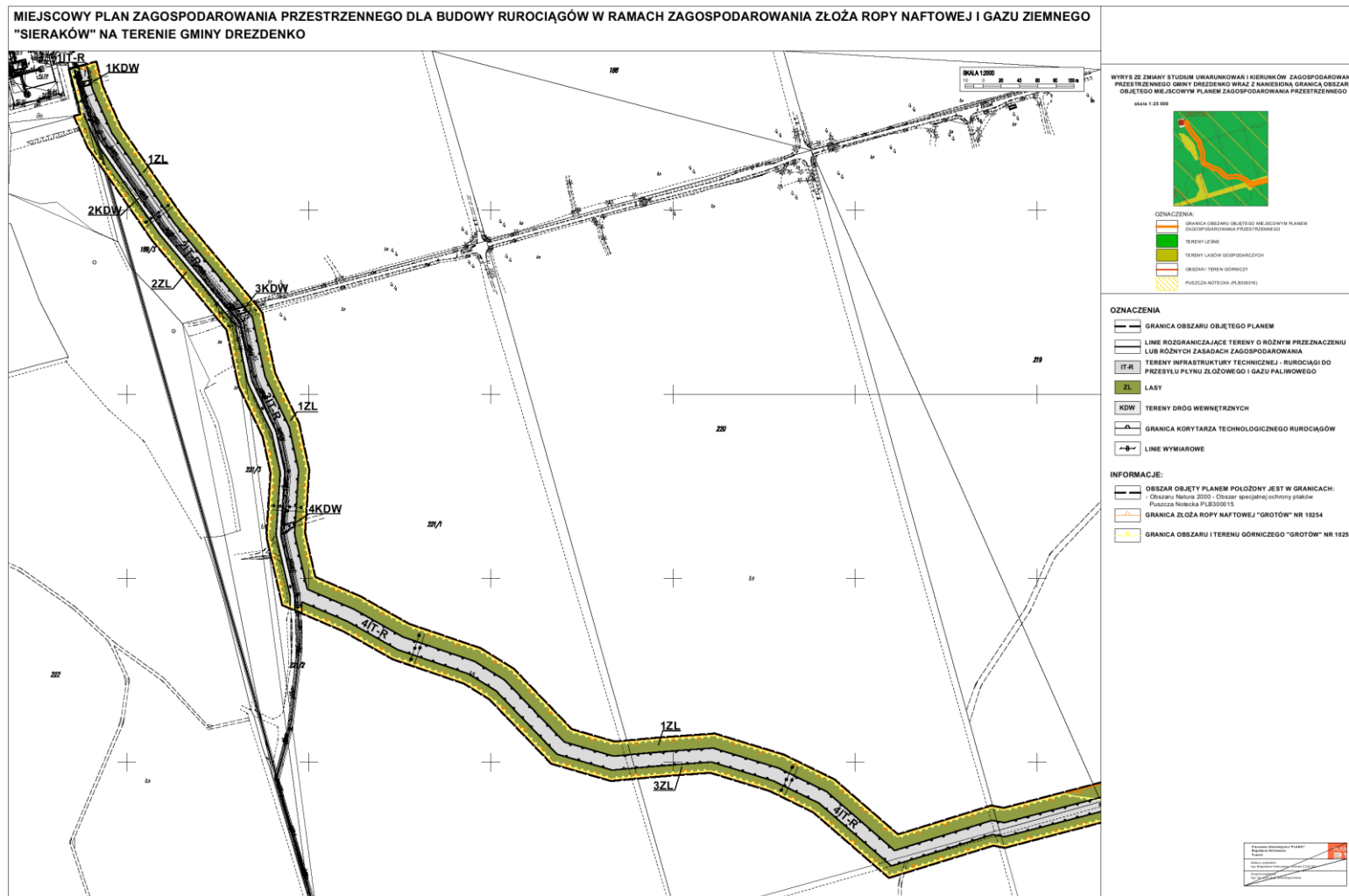
§ 20. Na obszarze objętym niniejszym planem tracą moc ustalenia uchwały nr XXXVII/321/05 Rady Miejskiej w Dreżdenku z dnia 30 czerwca 2005 roku w sprawie uchwalenia miejscowego planu zagospodarowania przestrzennego złóż ropy i gazu Lubiatów – Międzychód – Grotów, dla terenu położonego w gminie Dreżdenko (Dz. U. Woj. Lubuskiego Nr 47, poz. 1026 z dnia 09.08.2005 r.).

§ 21. Wykonanie uchwały powierza się Burmistrzowi Dreżdenka.

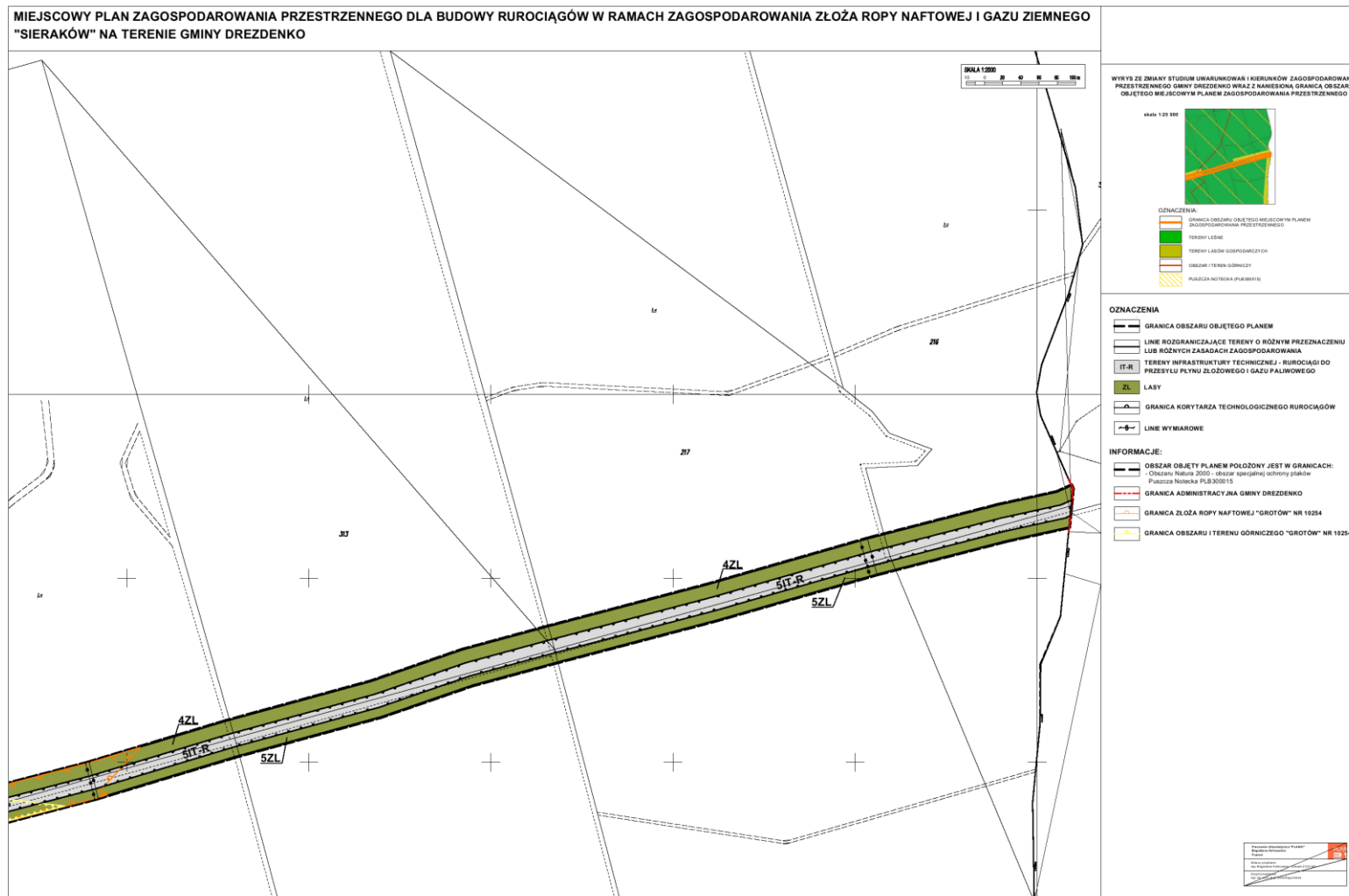
§ 22. Uchwała wchodzi w życie po upływie 14 dni od dnia ogłoszenia jej w Dzienniku Urzędowym Województwa Lubuskiego.

Przewodniczący Rady Miejskiej w Dreżdenku
Adam Kołwzan

Załącznik nr 1 do uchwały Nr LVII/496/2018 Rady Miejskiej w Dreżdenku z dnia 28 lutego 2018r.



Załącznik nr 2 do uchwały Nr LVII/496/2018 Rady Miejskiej w Dreżdenku z dnia 28 lutego 2018r.



**Załącznik nr 3
do uchwały Nr LVII/496/2018
Rady Miejskiej w Dreddenku
z dnia 28 lutego 2018r.**

**Rozstrzygnięcie
o sposobie rozpatrzenia uwag wniesionych do projektu miejscowego planu zagospodarowania
przestrzennego dla budowy rurociągów w ramach zagospodarowania złoża ropy naftowej i gazu
ziemnego „Sieraków” na terenie gminy Dreddenko.**

Na podstawie art. 20 ust 1 ustawy z dnia 27 marca 2003r. o planowaniu i zagospodarowaniu przestrzennym (Dz. U. z 2017, poz. 1073 ze zm.) Rada Miejska w Dreddenku rozstrzyga co następuje:

§ 1. 1. Nie wniesiono uwag do projektu miejscowego planu zagospodarowania przestrzennego dla budowy rurociągów w ramach zagospodarowania złoża ropy naftowej i gazu ziemnego „Sieraków” na terenie gminy Dreddenko.

2. Rozstrzygnięcie o sposobie rozpatrzenia uwag wniesionych do projektu ww. planu jest bezprzedmiotowe.

**Załącznik nr 4
do uchwały Nr LVII/496/2018
Rady Miejskiej w Dreżdenku
z dnia 28 lutego 2018r.**

ROZSTRZYGNIECIE

o sposobie realizacji inwestycji z zakresu infrastruktury technicznej, zapisanych w miejscowym planie zagospodarowania przestrzennego dla budowy rurociągów w ramach zagospodarowania złoża ropy naftowej i gazu ziemnego „Sieraków” na terenie gminy Dreżdenko, które należą do zadań własnych gminy oraz o zasadach ich finansowania.

Na podstawie art. 20 ust 1 ustawy z dnia 27 marca 2003r. o planowaniu i zagospodarowaniu przestrzennym (Dz. U. z 2017 poz. 1073 ze zm.) Rada Miejska w Dreżdenku rozstrzyga co następuje:

§ 1. Sposób realizacji zapisanych w planie miejscowym inwestycji z zakresu infrastruktury technicznej:

1. Zadania w zakresie infrastruktury technicznej prowadzić będą właściwe przedsiębiorstwa, w kompetencji których leży rozwój sieci: wodociągowej, kanalizacji sanitarnej, energetycznej, gazociągowej, zgodnie z ustaleniami planu miejscowego oraz na podstawie przepisów odrębnych.

2. Zadania w zakresie gospodarki odpadami realizowane będą zgodnie z ustaleniami planu miejscowego i przepisami odrębnymi.

§ 2. Finansowanie inwestycji z zakresu infrastruktury technicznej, określonych w planie miejscowym nie obciąży budżetu gminy Dreżdenko.