

Załącznik nr 2

do uchwały nr II/19/10
Rady Miejskiej w Skawinie
z dnia 29 grudnia 2010 r.

Rozstrzygnięcie o sposobie realizacji zapisanych w planie inwestycji z zakresu infrastruktury technicznej, które należą do zadań własnych Gminy oraz zasadach ich finansowania

Na podstawie art. 20 ust. 1 ustawy z dnia 27 marca 2003 r. o planowaniu i zagospodarowaniu przestrzennym (Dz. U. Nr 80, poz. 717 z późn. zm.), art. 7 ust. 1 pkt 1,2 i 3 ustawy z dnia 8 marca 1990 r. o samorządzie gminnym (tekst jednolity z 2001 r.- Dz. U. Nr 142 poz. 1591 z późn. zm.) oraz art. 216 ust. 2 pkt 1 ustawy z dnia 27 sierpnia 2009 r. o finansach publicznych (Dz. U. Nr 157, poz. 1240 z późn. zm.) Rada Miejska w Skawinie rozstrzyga, co następuje:

§ 1. Z ustaleń zawartych w uchwale w sprawie zmiany miejscowego planu zagospodarowania przestrzennego wynika, że realizacja zapisanych w nim zadań z zakresu infrastruktury technicznej, w tym budowy dróg, kanalizacji i wodociągów, pociąga za sobą wydatki z budżetu gminy w zakresie realizacji zadań własnych.

§ 2. Inwestycje i nakłady wynikające z realizacji zapisów przedmiotowej uchwały, w zakresie budowy i rozbudowy infrastruktury technicznej, które są niezbędne dla prawidłowego i uporządkowanego zagospodarowania terenu objętego planem, będą finansowane ze środków:

1. dochodów publicznych gminy – podatków, według planowanej realizacji inwestycji, ujętych w poszczególnych latach w budżecie gminy.
2. publicznych, pochodzących z budżetu Unii Europejskiej.

Przewodniczący Rady Miejskiej
mgr Norbert Rzepisko

363

**UCHWAŁA NR II/20/10
RADY MIEJSKIEJ W SKAWINIE
z dnia 29 grudnia 2010 r.**

w sprawie uchwalenia zmiany miejscowego planu zagospodarowania przestrzennego gminy Skawina w zakresie zmiany terenów rehabilitacji i rekultywacji obszarów przemysłowych na tereny obiektów produkcyjnych, składów, magazynów w miejscowości Kopanka w obszarze działek o numerach: 150/1, 150/2

Na podstawie art. 18 ust. 2 pkt 5, art. 40 ust. 1 i art. 42 ustawy z dnia 8 marca 1990 r. o samorządzie gminnym (Dz. U. z 2001 Nr 142 poz. 1591 z późniejszymi zmianami) oraz art. 20 ust. 1; w związku z art. 14 ust.8 i art.29 ustawy z dnia 27 marca 2003 r. o planowaniu i zagospodarowaniu przestrzennym (Dz. U. z 2003 r. Nr 80, poz. 717 z późniejszymi zmianami), w związku z Uchwałą Rady Miejskiej w Skawinie nr XXXIII/331/09 z dnia 17 czerwca 2009r. w sprawie przystąpienia do sporządzenia zmiany Miejscowego Planu Zagospodarowania Przestrzennego Gminy Skawina

po stwierdzeniu

zgodności planu z ustaleniami Zmiany Studium uwarunkowań i kierunków zagospodarowania przestrzennego Gminy Skawina w jej granicach administracyjnych przyjętej uchwałą Rady Miejskiej w Skawinie nr XXXIX/387/09 z dnia 30.12.2009r.

Rada Miejska w Skawinie uchwala:

Zmianę miejscowego planu zagospodarowania przestrzennego gminy Skawina zatwierdzonego Uchwałą Rady Miejskiej w Skawinie nr IX N/309/06 z dnia 15 maja 2006r. w zakresie zmiany terenów rehabilitacji i rekultywacji obszarów przemysłowych na tereny obiektów produkcyjnych, składów, magazynów w miejscowości Kopanka w obszarze działek o numerach: 150/1, 150/2.

**Rozdział 1
Przepisy ogólne.**

§ 1. 1. Uchwala się zmianę miejscowego planu zagospodarowania przestrzennego gminy Skawina, zatwierdzonego Uchwałą Rady Miejskiej w Skawinie nr IX N/309/06 z dnia 15 maja 2006r. w zakresie zmiany terenów rehabilitacji i rekultywacji obszarów przemysłowych ma tereny obiektów produkcyjnych, składów, magazynów w miejscowości Kopanka w obszarze działek o numerach: 150/1, 150/2 – o powierzchni 4,8ha.

2. Zmiana miejscowego planu zagospodarowania przestrzennego, o którym mowa w ust. 1 składa się z tekstu zmiany planu stanowiącego treść niniejszej uchwały oraz załączników :

- 1)załącznik Nr 1 – rysunek zmiany planu sporządzony na kopii mapy zasadniczej w skali 1:1000 wraz z wrysem ze Zmianą Studium uwarunkowań i kierunków zagospodarowania przestrzennego gminy Skawina w jej granicach administracyjnych przyjętej uchwałą Rady Miejskiej w Skawinie nr XXXIX/387/09 z dnia 30.12.2009r.;
- 2)załącznik Nr 2 – rozstrzygnięcie o sposobie realizacji inwestycji z zakresu infrastruktury technicznej, należących do zadań własnych Gminy oraz o zasadach finansowania inwestycji z zakresu infrastruktury technicznej, należących do zadań własnych Gminy.

§ 2. Ilekroć w dalszych przepisach niniejszej uchwały jest mowa o:

1. Uchwale – należy przez to rozumieć niniejszą Uchwałę Rady Miejskiej w Skawinie.

2. Zmianie Planu - należy przez to rozumieć komplet ustaleń, dotyczących terenu objętego zasięgiem opracowania miejscowego planu zagospodarowania przestrzennego wg ustaleń rozdz.1 § 1, a będących przedmiotem niniejszej uchwały.

3. Ustawie lub ustawie o planowaniu i zagospodarowaniu przestrzennym – należy przez to rozumieć ustawę z dnia 27 marca 2003r o planowaniu i zagospodarowaniu przestrzennym (Dz.U. nr 80 z 2003r poz. 717 z późniejszymi zmianami).

4. Przepisach odrębnych – należy przez to rozumieć obowiązujące przepisy ustaw wraz z aktami wykonawczymi.

5. Przeznaczeniu podstawowym - należy przez to rozumieć planowane przeznaczenie terenu, które dominuje w terenie wyznaczonym liniami rozgraniczającymi.

6. Przeznaczeniu dopuszczalnym – należy przez to rozumieć przeznaczenie, które może występować przy przeznaczeniu podstawowym, które je uzupełnia i z nim nie koliduje.

7. Powierzchni zabudowy – należy przez to rozumieć sumę powierzchni wszystkich budynków liczona po zewnętrznym obrysie murów na poziomie parteru budynku. Do powierzchni zabudowy nie wlicza się ganków otwartych, schodów zewnętrznych obudowanych i nieobudowanych, daszków nad wejściami, podziemnych części budynków, pochylni, galerii i nadwieszzeń kondygnacji.

8. Nieprzekraczalnej linii zabudowy - - należy przez to rozumieć granicę obszaru z możliwością wprowadzania zabudowy tj. budynków, bez prawa jej przekroczenia – dotyczy pierwszej naziemnej kondygnacji - w kierunku linii rozgraniczającej teren.

9. Terenie inwestycji – należy przez to rozumieć obszar wyznaczony granicą opracowania (zakresu inwestycji) który obejmują jedną, kilka działek budowlanych lub ich część.

10. Usługach komercyjnych - należy przez to rozumieć usługi realizowane ze środków niepublicznych; w szczególności usługi z zakresu handlu, gastronomii, rzemiosła, rzemiosła produkcyjnego, administracji oraz inne usługi o zbliżonym charakterze.

11. Dojazdach niewydzielonych – należy przez to rozumieć istniejące i projektowane ulice i drogi dojazdowe, nie wydzielone liniami rozgraniczającymi na rysunku zmiany planu, lecz niezbędne dla zapewnienia prawidłowej obsługi działek i obiektów. Przebieg tych dojazdów może być ustalony na etapie projektowania inwestycyjnego. Nie ma konieczności przejęcia przez gminę dojazdów niewydzielonych, w rozumieniu ustawy o gospodarce nieruchomościami.

12. Wysokości zabudowy – należy przez to rozumieć wysokość mierzoną od poziomu terenu przy głównym wejściu do budynku do najwyższej położonej kalenicy dachu lub najwyższej części dachu w przypadku dachów jednospadowych.

§ 3. Przedmiotem ustaleń zmiany planu, jest wyznaczenie na rysunku zmiany planu terenu wydzielonego na rysunku zmiany planu liniami rozgraniczającymi i oznaczonego symbolem określającym jego przeznaczenie podstawowe: 5.1 P – tereny obiektów produkcyjnych, składów, magazynów.

§ 4. Nie określa się sposobu i terminu tymczasowego zagospodarowania, urządzania i użytkowania terenów.

Zasady ochrony i kształtowania ładu przestrzennego

§ 5. 1. W ramach terenu objętego niniejszą uchwałą nie wyznacza się obszarów wymagających przeprowadzenia scaleń i podziałów nieruchomości.

2. W obrębie obszaru objętego zmianą planu obowiązuje zakaz lokalizacji reklam wolnostojących o powierzchni powyżej 10m².

Zasady ochrony środowiska

§ 6. 1. W obszarze objętym zmianą planu nie występują tereny górnicze oraz tereny narażone na osuwanie się mas ziemnych i nie określa się granic i sposobu zagospodarowania terenów górniczych.

2. Obszar objęty zmianą planu nie znajduje się w obszarze bezpośredniego zagrożenia powodzią.

3. W obszarze objętym zmianą planu nie występują obszary Natura 2000.

4. W obszarze objętym zmianą planu nie występuje żadna z form ochrony przyrody.

5. W obszarze objętym zmianą planu wyznacza się strefę ochrony stateczności wałów, obejmującą 50-metrowy pas terenu od stopy wału po stronie odwodnionej, dla której obowiązuje zakaz wykonywania obiektów budowlanych, sadzawek, kopania studni, dołów oraz rowów; ewentualne odstępstwa od powyższego zakazu regulują przepisy odrębne.

6. W obszarze objętym zmianą planu wyznacza się strefę o szerokości 50m od projektowanego cmentarza, dla której obowiązuje zakaz lokalizacji zakładów produkujących artykuły żywności, zakładów żywienia zbiorowego bądź zakładów przechowujących artykuły żywności oraz studzien, źródeł i strumieni służących do czerpania wody do picia i potrzeb gospodarczych

7. Ustala się konieczność wyposażenia obiektów w sieć wodociągową oraz zakaz lokalizacji ujęć wody o charakterze zbiorników wodnych, służących jako źródło zaopatrzenia sieci wodociągowej w wodę do picia i potrzeb gospodarczych.

8. W odniesieniu do środowiska naturalnego ustala się:

1)nakazy:

- a) stosowania niskoemisyjnych nośników energii dla celów grzewczych i socjalno – bytowych,
- b) ograniczenia hałasu i wibracji do wartości dopuszczalnych na granicy użytkowanego terenu,
- c) dla prowadzenia prawidłowej gospodarki odpadami obowiązują zasady określone w Gminnym Programie Gospodarki Odpadami,
- d) w przypadku lokalizacji parkingów – ustala się nakaz wykonania nawierzchni utwardzonej umożliwiającej odprowadzenie wód opadowych poprzez urządzenia oczyszczające,
- e) odprowadzenia ścieków do kanalizacji sanitarnej a wody opadowej z terenów utwardzonych do kanalizacji deszczowej;

2)zakazy:

- a) odprowadzania ścieków do wód i do ziemi.

Zasady ochrony krajobrazu kulturowego dziedzictwa kulturowego i zabytków oraz dóbr kultury współczesnej

§ 7. W ramach terenu objętego zmianę planu nie ustala się zasad ochrony krajobrazu kulturowego dziedzictwa kulturowego i zabytków oraz dóbr kultury współczesnej z uwagi na brak w ramach terenu objętego zmianą planu wartościowych elementów zagospodarowania, które należałoby objąć ochroną i określić jej zasady.

Zasady i warunki podziału nieruchomości na działki budowlane

§ 8. 1. Podziału nieruchomości należy dokonywać zgodnie z obowiązującymi przepisami.

2. Ustala się wielkość nowowydzielanych działek na minimum 2000m² i szerokości działki min. 25m. Ustala się możliwość wyznaczania działek o mniejszych parametrach w przypadku konieczności lokalizacji na nich urządzeń infrastruktury technicznej oraz komunikacji kołowej, pieszej, rowerowej.

Zasady rozbudowy i budowy systemów infrastruktury technicznej

§ 9. W celu zapewnienia prawidłowego funkcjonowania obszaru ustala się zasady obsługi obszaru objętego zmianą planu w zakresie infrastruktury technicznej:

1. Dopuszcza się korekty przebiegu istniejących sieci, przyłączy i urządzeń infrastruktury technicznej, ich rozbudowę oraz zmianę parametrów technicznych.

2. W celu obsługi terenu objętego zmianą planu ustala się możliwość przeprowadzenia sieci i przyłączy stanowiących kontynuację sieci zlokalizowanych poza obszarem objętym zmianą planu.

3. Lokalizacja sieci, przyłączy i urządzeń infrastruktury technicznej będzie ustalana na etapie procesu budowlanego tj. na zasadach określonych w przepisach z zakresu Prawa budowlanego.

4. W obszarze objętym opracowaniem zmiany planu dopuszcza się realizację oraz przebudowę sieci i urządzeń infrastruktury technicznej, w sposób nie kolidujący z innymi ustaleniami zmiany planu, zachowując warunki przepisów szczególnych.

5. Realizacja sieci i urządzeń nie wyznaczonych na rysunku zmiany planu jest dopuszczona dla obszarów objętych niniejszą uchwałą.

6. Ustala się zaopatrzenie w wodę terenu objętego zmianą planu z istniejących i projektowanych (poza zakresem zmiany planu) sieci wodociągowych.

7. W odniesieniu do sieci kanalizacyjnej ustala się realizację sieci kanalizacyjnej z rozdziałem na sieć kanalizacji sanitarnej i deszczowej; ustala się możliwość realizacji alternatywnych rozwiązań do sieci kanalizacji deszczowej.

Rozdział 2 Przepisy szczegółowe

Przeznaczenie oraz zasady zabudowy i zagospodarowania terenów (z wyłączeniem terenów komunikacji) w tym zasady ochrony i kształtowania ładu przestrzennego oraz ustalenia dotyczące parametrów i wskaźników kształtowania zabudowy i zagospodarowania terenu.

§ 10. 1. Podstawowym przeznaczeniem wyznaczonego terenu jest teren obiektów produkcyjnych, składów, magazynów oznaczonej na rysunku zmiany planu symbolem 5.1P.

2. Obsługa komunikacyjna terenu odbywać się będzie poprzez istniejącą drogę powiatową na terenie gminy Skawina miejscowość Kopanka (od strony północnej) oraz przez sieć projektowanych dróg w terenach sąsiednich w obszarze miasta Skawina (od strony południowej).

3. W ramach przeznaczenia podstawowego wyznacza się przeznaczenie dopuszczalne :

1)Usługi komercyjne.

4. W granicach obszaru o przeznaczeniu podstawowym mogą występować następujące elementy zagospodarowania:

1)dojazdy niewydzielone o szerokości min. 5m;

2)parkingi;

3)komunikacja piesza i rowerowa (chodniki, ścieżki, deptaki itp.) o szerokości min. 1,5m;

4)obiekty małej architektury;

5)zielen izolacyjna, uzupełniająca, ozdobna, towarzysząca obiektom budowlanym;

6)urządzenia i elementy infrastruktury technicznej.

5. Zasady zabudowy i zagospodarowania terenów :

1)wskaźniki

a) maksymalna powierzchnia zabudowy terenu inwestycji obiektami kubaturowymi - 60%,

b) minimalna powierzchnia terenu biologicznie czynnego w odniesieniu do terenu inwestycji - 25%,

c) maksymalna wysokość zabudowy - nie dotyczy obiektów telekomunikacyjnych - 20m,

d) geometria dachu - dachy jedno-, dwu- lub wielospadowe o symetrycznym kącie nachylenia połaci dachowych od 2-45°,

2)nakazy:

a) zapewnienia miejsc postojowych w minimalnej ilości 2 miejsca postojowe/5 zatrudnionych.

Rozdział 3 Przepisy końcowe

§ 11. Ustala się jednorazową opłatę z tytułu wzrostu wartości nieruchomości w związku z wejściem w życie niniejszej zmiany miejscowego planu zagospodarowania przestrzennego w wysokości 10% od wzrostu wartości z wyłączeniem terenów będących własnością Gminy.

§ 12. Do spraw nie uregulowanych w niniejszej uchwale stosuje się przepisy odrębne.

§ 13. Uchwała podlega ogłoszeniu w Dzienniku Urzędowym Województwa Małopolskiego i na stronach internetowych Urzędu Miasta i Gminy Skawina.

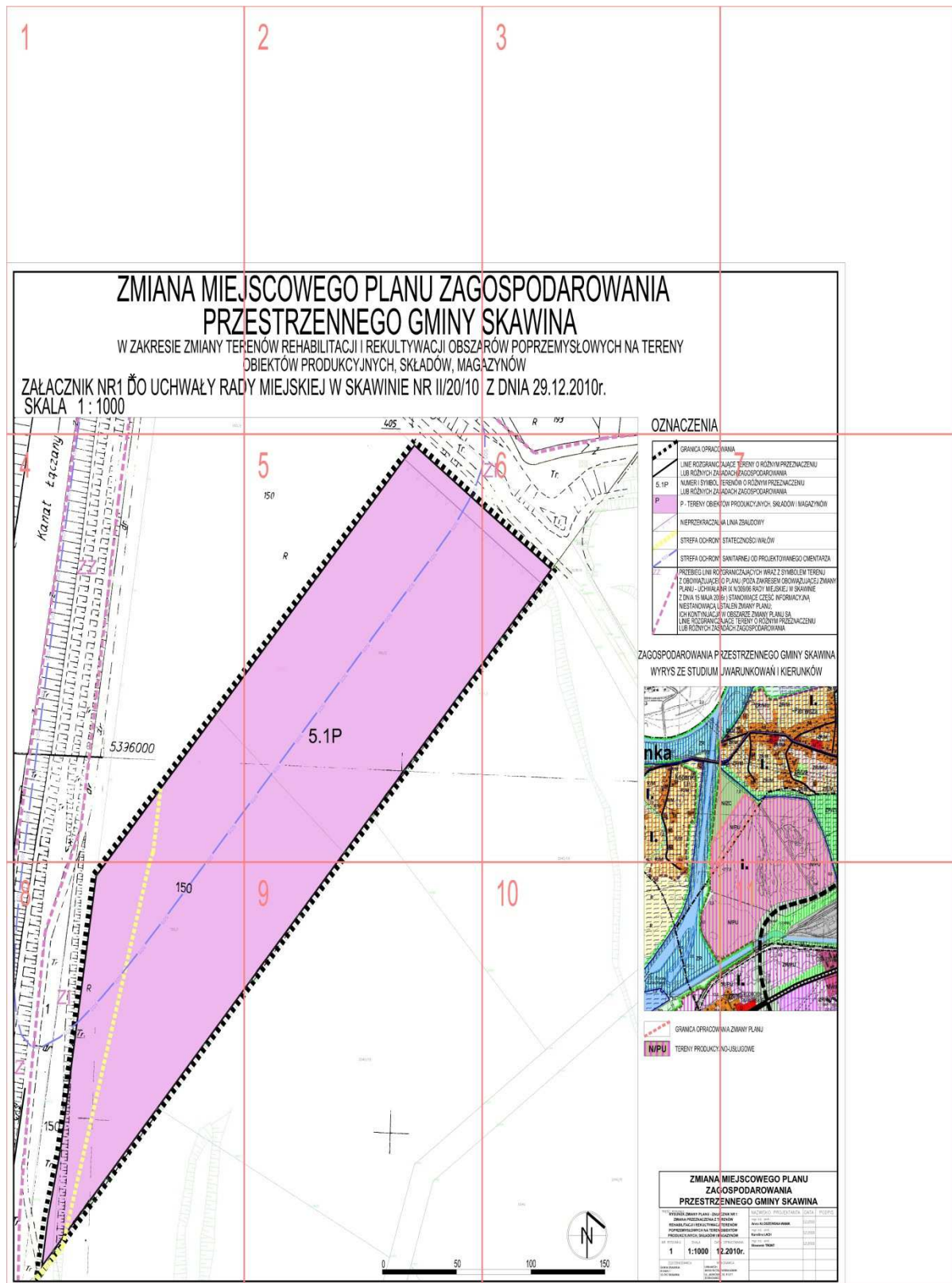
§ 14. Dla obszaru objętego zmianą miejscowego planu zagospodarowania przestrzennego gminy Skawina tracą moc ustalenia miejscowego planu zagospodarowania przestrzennego gminy Skawina zatwierdzonego Uchwałą Rady Miejskiej w Skawinie nr IX N/309/06 z dnia 15 maja 2006r.

§ 15. Wykonanie uchwały powierza się Burmistrzowi Miasta i Gminy Skawina.

§ 16. Uchwała wchodzi w życie po upływie 30 dni od daty jej ogłoszenia w Dzienniku Urzędowym Województwa Małopolskiego.

Przewodniczący Rady Miejskiej
mgr Norbert Rzepisko

Załącznik nr 1
do uchwały nr II/20/10
Rady Miejskiej w Skawinie
z dnia 29 grudnia 2010 r.



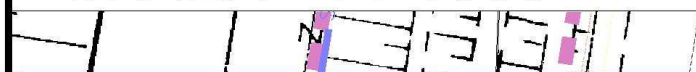
* Rysunek planu został sporządzony w oparciu o skalę źródłową 1:1000.
Skala ta ulega pomniejszeniu w wyniku przypisanych prawem odległości marginesów.

1

ZMIANA MIEJ PRZ

W ZAKRESIE ZMIANY TER

ZAŁACZNIK NR1 DO UCHWAŁY RAD
SKALA 1 : 1000



2

MIKROLOKALNEGO PLANU ZAGROZOBOWIĄZAN OSTRZEŻENNEGO GMINY

TERENÓW REHABILITACJI I REKULTYWACJI OBSZARÓW
OBIEKTÓW PRODUKCYJNYCH, SKŁADÓW, MAGAZYNÓW
MIEJSKIEJ W SKAWINIE NR II/20/10

405

3

OSPODAROWANIA SKAWINA

RÓW POPRZEMYSŁOWYCH NA TERENY
AZYNÓW

Z DNIA 29.12.2010r.

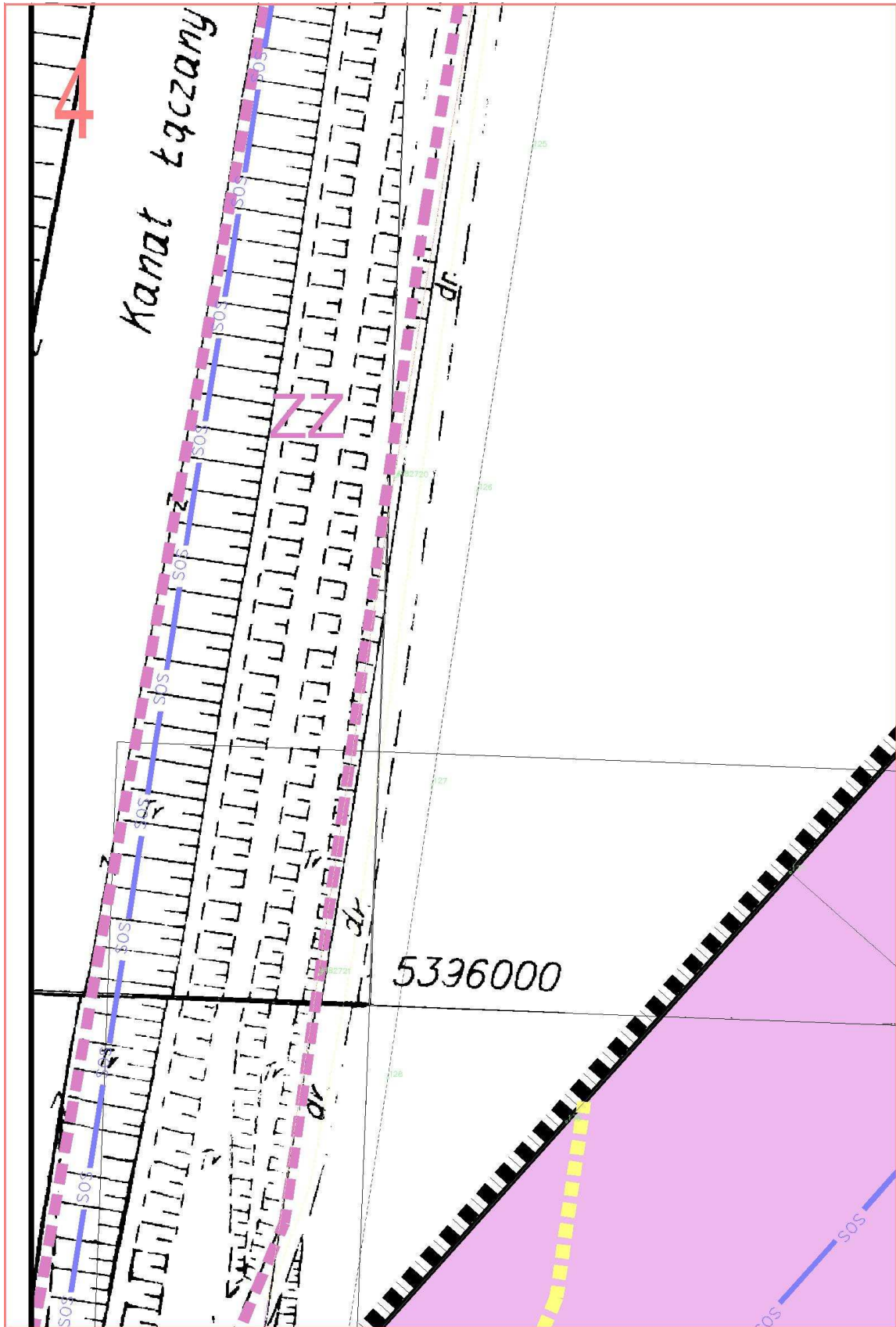


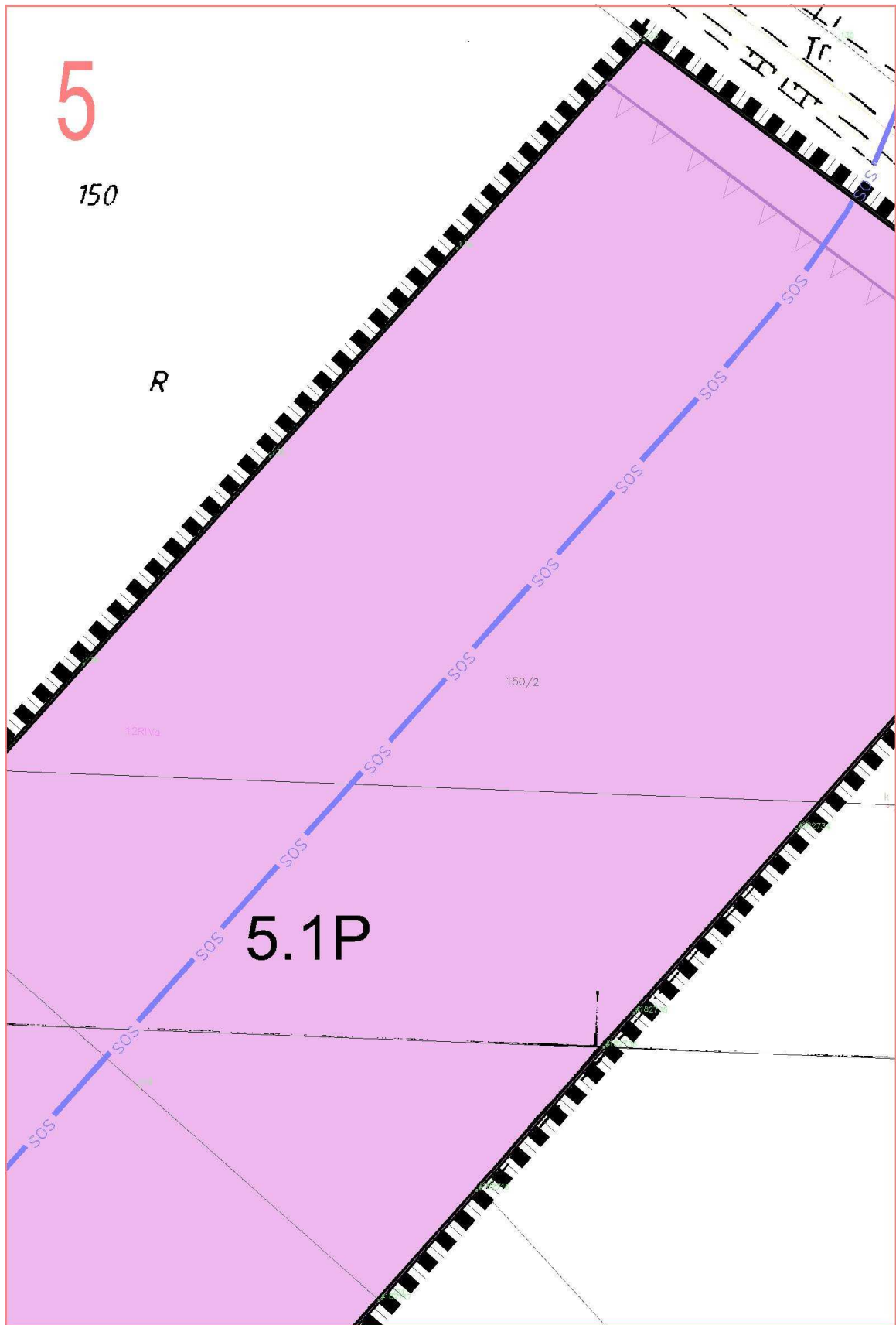
R

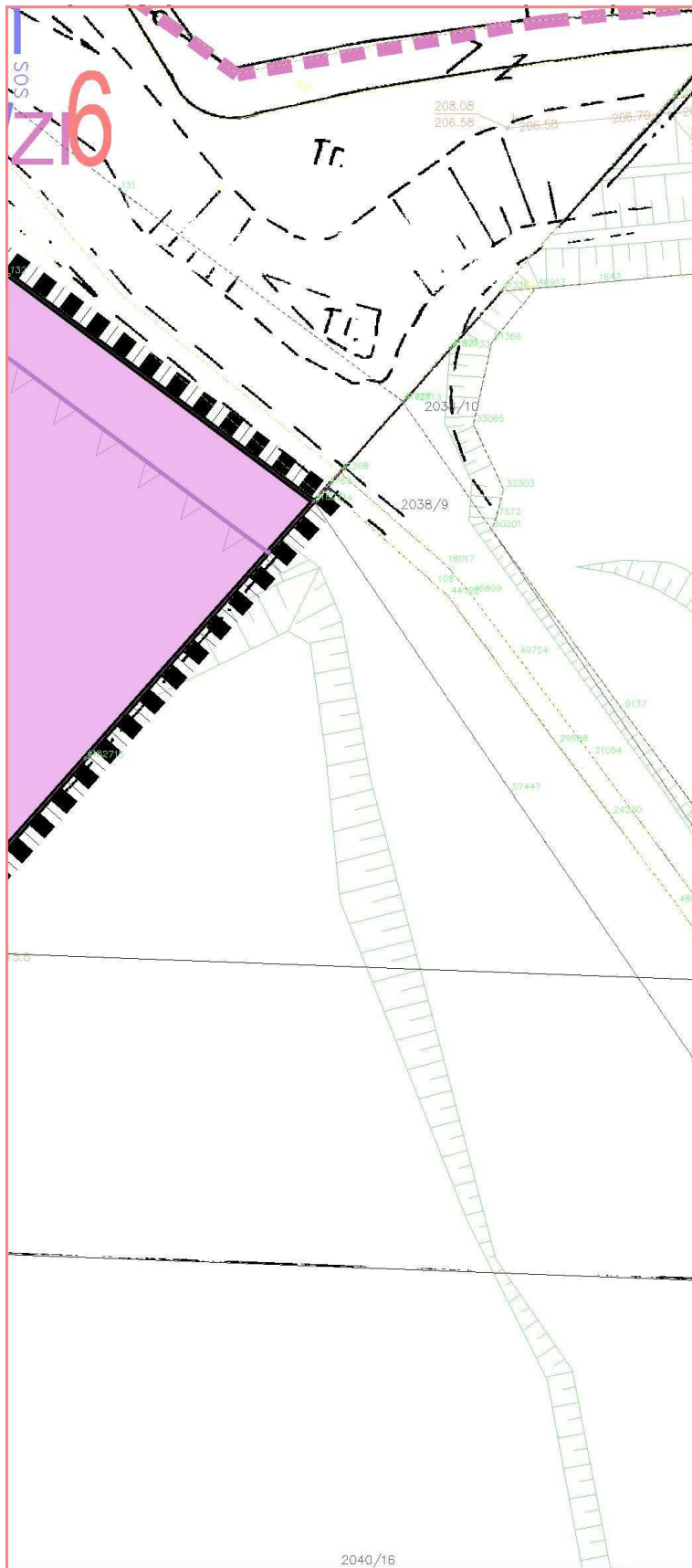
193



OZNACZENIA

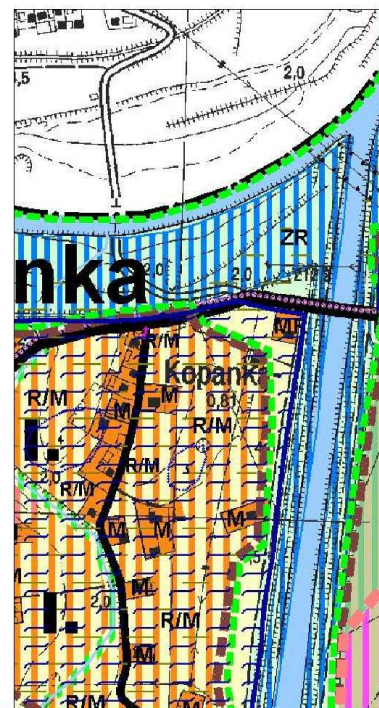






	GRANICA OPRACOWANIA
	LINIE ROZGRANICZAJĄCE LUB RÓŻNYCH ZASADNICZYM
5.1P	NUMER I SYMBOL LUB RÓŻNYCH ZASADNICZYM
P	P - TERENY OBIEKTÓW
	NIEPRZEKACZALNA
	STREFA OCHRONY
	STREFA OCHRONY
ZZ	PRZEBIEG LINII ROZGRANICZAJĄCYCH Z OBOWIAZUJĄCEGO PLANU - UCHWAŁA NR 100/15/2006 Z DNIA 15 MAJA 2006 ROKU NIESTANOWIĄCA UCHWAŁY, KTÓRYCH KONTYNUACJĄ SĄ LINIE ROZGRANICZAJĄCE LUB RÓŻNYCH ZASADNICZYM

ZAGOSPODAROWANIA PRZEDMIOTNEGO TERENU
WYRYS ZE STUDIUM



WANIA

7
ZAJĄCE TERENY O RÓŻNYM PRZEZNACZENIU
MAGAZYNOWYM

TERENÓW O RÓŻNYM PRZEZNACZENIU
MAGAZYNOWYM

WYKONAWCZYCH, SKŁADÓW I MAGAZYNÓW

WYKONAWCZYCH

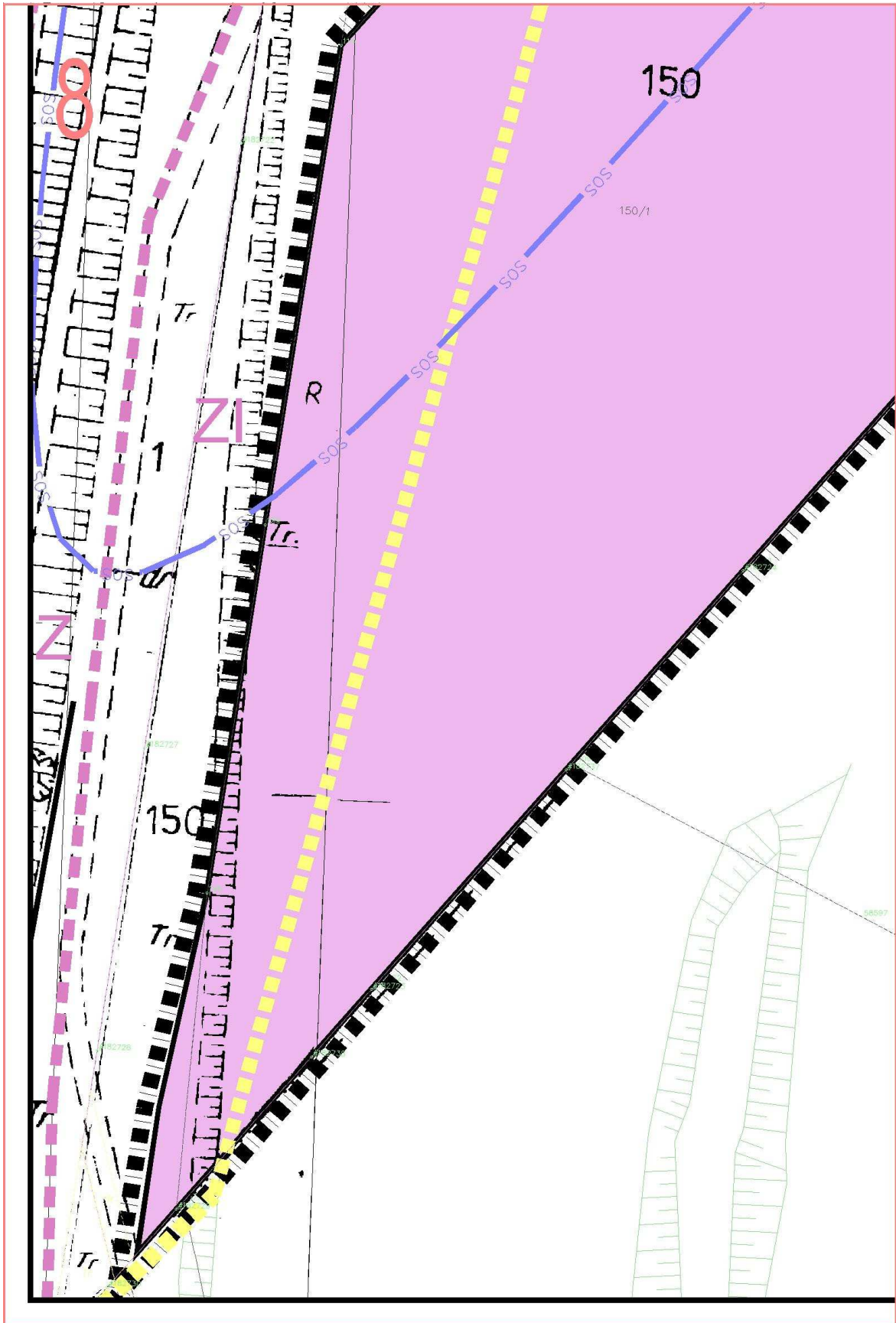
WYKONAWCZOŚCI WAŁÓW

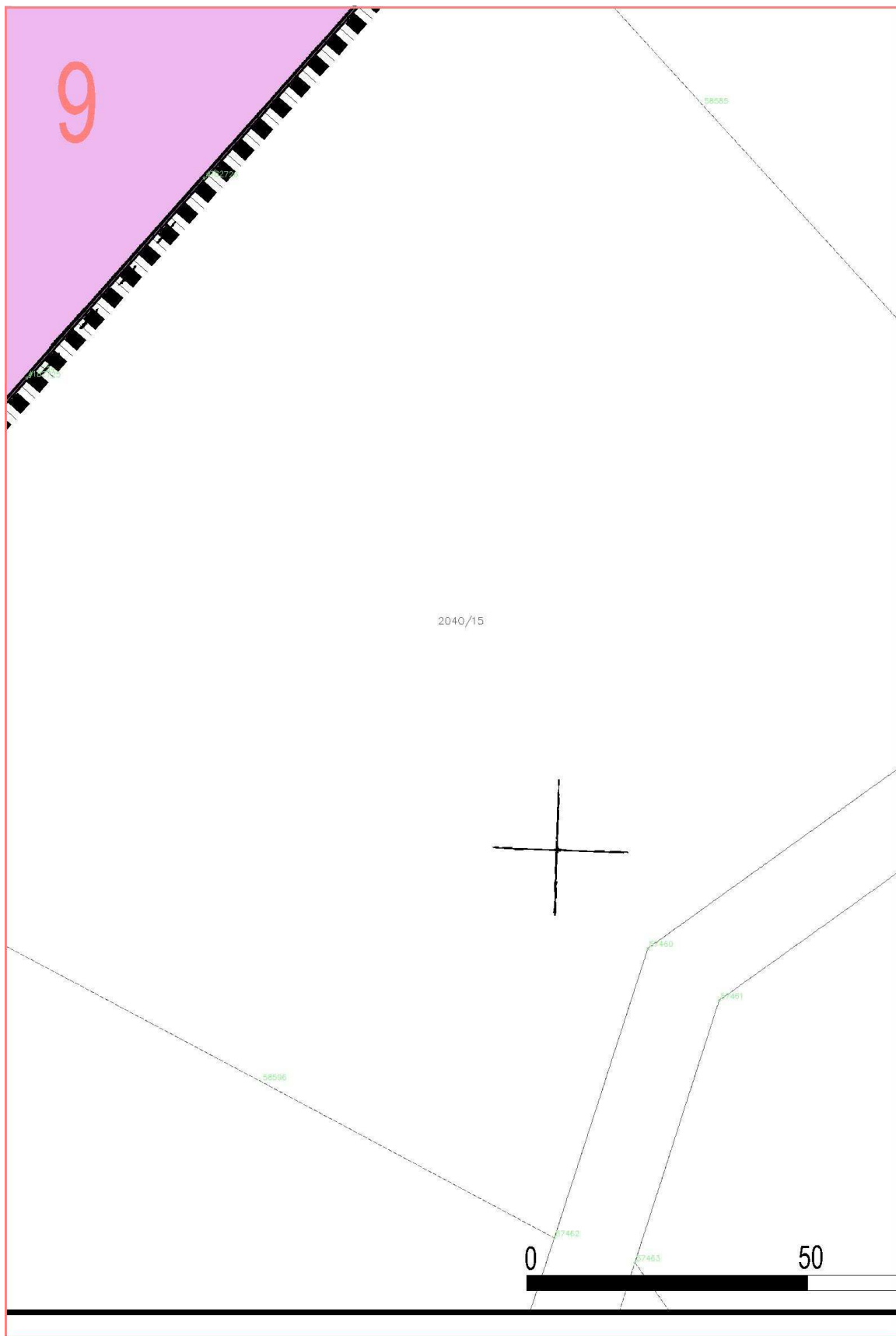
WYKONAWCZOŚCI OD PROJEKTOWANEGO CMENTARZA

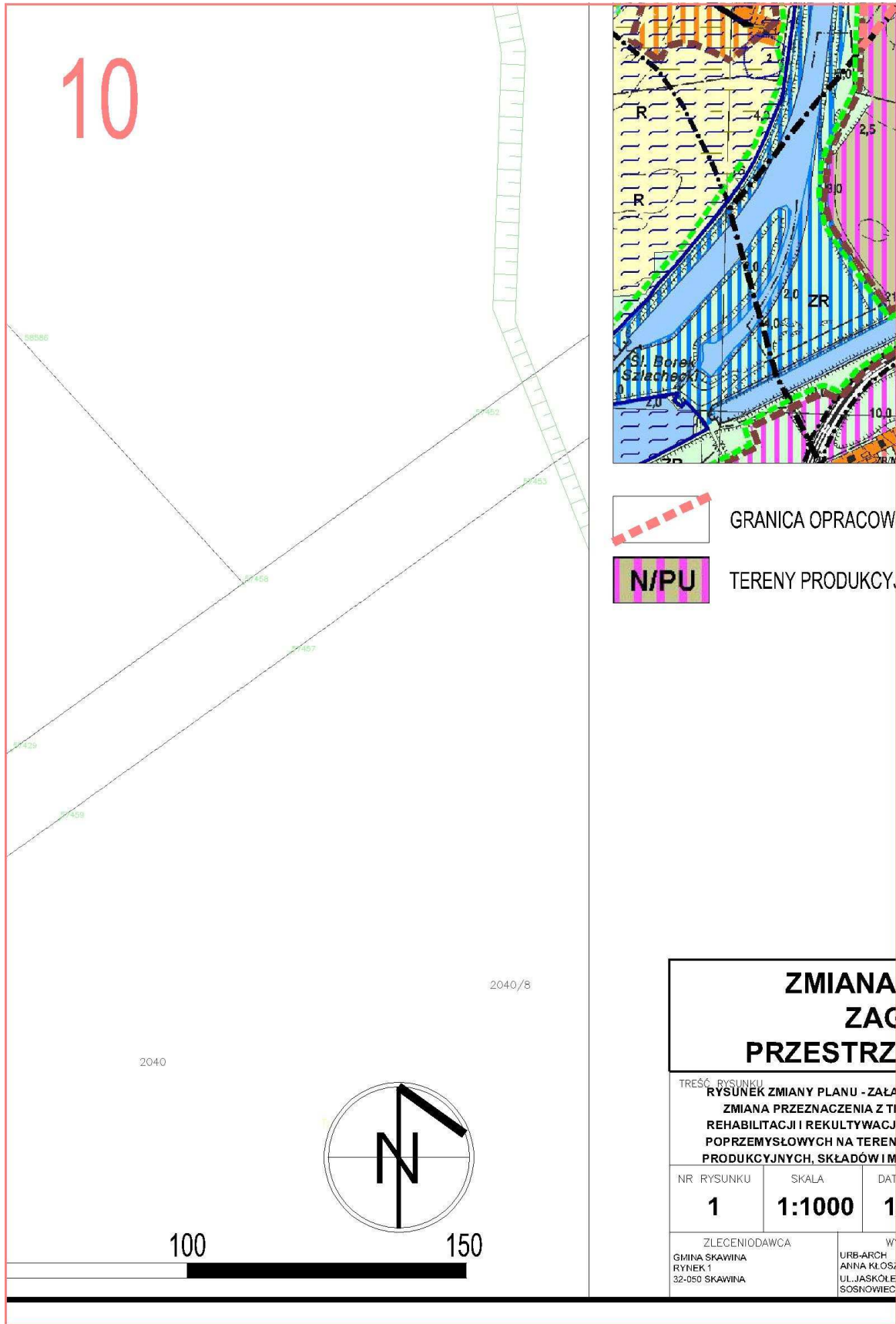
WYKONAWCZOŚCI WRAZ Z SYMBOLEM TERENU
WYKONAWCZOŚCI (POZA ZAKRESEM OBOWIĄZUJĄCEJ ZMIANY
PLANU NR IX N/309/06 RADY MIEJSKIEJ W SKAWINIE
6r.) STANOWIĄCE CZĘŚĆ INFORMACYJNĄ
WYKONAWCZOŚCI ZMIANY PLANU;
W OBSZARZE ZMIANY PLANU SA
ZAJĄCE TERENY O RÓŻNYM PRZEZNACZENIU
MAGAZYNOWYM

WYKONAWCZOŚCI GMINY SKAWINA WYKONAWCZOŚCI I KIERUNKÓW

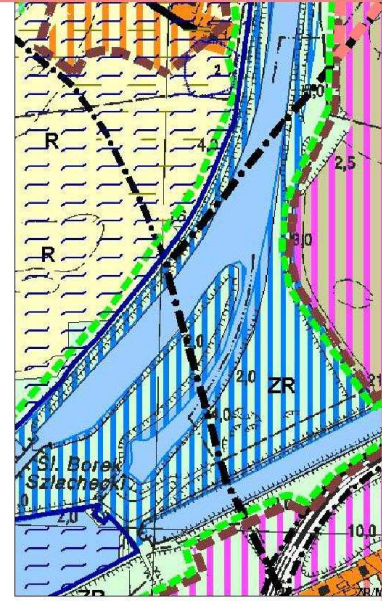








10



-  GRANICA OPRACOWA
-  N/PU TERENY PRODUKCYJNE

ZMIANA ZAC PRZESTRZ

TREŚĆ RYSUNKU
RYSUNEK ZMIANY PLANU - ZAŁĄCZNIK
ZMIANA PRZEZNACZENIA Z TERENÓW
REHABILITACJI I REKULTYWACJI
POPRAWY PRZEMYSŁOWYCH NA TEREN
PRODUKCYJNYCH, SKŁADÓW I M

NR RYSUNKU	SKALA	DATA
1	1:1000	1
ZLECENIODAWCA GMINA SKAWINA RYNEK 1 32-050 SKAWINA		WYKONAWCA URB-ARCH ANNA KŁOSZCZYŃSKA UL. JASKÓLE 1 30-200 SOSNOWIEC



ANIA ZMIANY PLANU

NO-USŁUGOWE

MIEJSCOWEGO PLANU GOSPODAROWANIA MIEJSCOWOŚCIENNEGO GMINY SKAWINA

LECZNIK NR 1	NAZWISKO PROJEKTANTA	DATA	PODPIS
TERENÓW	mgr inż. arch. Anna KŁOSZEWSKA-WANIK	12.2010	
TERENÓW	mgr inż. arch. Karolina LACH	12.2010	
OBIEKTÓW GAZYNÓW	mgr inż. arch. Sławomir TRONT	12.2010	
OPRACOWANIA			
2.2010r.			
KONAWCA			
EWSKA-WANIK			
35, 41-211			

Przewodniczący Rady Miejskiej
mgr Norbert Rzepisko

Załącznik nr 2
do uchwały nr II/20/10
Rady Miejskiej w Skawinie
z dnia 29 grudnia 2010 r.

Rozstrzygnięcie o sposobie realizacji zapisanych w planie inwestycji z zakresu infrastruktury technicznej, które należą do zadań własnych Gminy oraz zasadach ich finansowania

Na podstawie art. 20 ust. 1 ustawy z dnia 27 marca 2003 r. o planowaniu i zagospodarowaniu przestrzennym (Dz. U. Nr 80, poz. 717 z późn. zm.), art. 7 ust. 1 pkt 1,2 i 3 ustawy z dnia 8 marca 1990 r. o samorządzie gminnym (tekst jednolity z 2001 r.- Dz. U. Nr 142 poz. 1591 z późn. zm.) oraz art. 216 ust. 2 pkt 1 ustawy z dnia 27 sierpnia 2009 r. o finansach publicznych (Dz. U. Nr 157, poz. 1240 z późn. zm.) Rada Miejska w Skawinie rozstrzyga, co następuje:

§ 1. Z ustaleń zawartych w uchwale w sprawie zmiany miejscowego planu zagospodarowania przestrzennego wynika, że realizacja zapisanych w nim zadań z zakresu infrastruktury technicznej, w tym budowy dróg, kanalizacji i wodociągów, pociąga za sobą wydatki z budżetu gminy w zakresie realizacji zadań własnych.

§ 2. Inwestycje i nakłady wynikające z realizacji zapisów przedmiotowej uchwały, w zakresie budowy

i rozbudowy infrastruktury technicznej, które są niezbędne dla prawidłowego i uporządkowanego zagospodarowania terenu objętego planem, będą finansowane ze środków:

1. dochodów publicznych gminy – podatków, według planowanej realizacji inwestycji, ujętych w poszczególnych latach w budżecie gminy.
2. publicznych, pochodzących z budżetu Unii Europejskiej.
3. wynikających z porozumień, w ramach partnerstwa prywatno – publicznego.

Przewodniczący Rady Miejskiej
mgr Norbert Rzepisko