

skiej – Krańcowej – Zacisze w taki sposób, żeby powstała ulica jednokierunkowa z jednym pasem ruchu o szerokości od 2.5 do 3.0m.

2. Uwaga nie została uwzględniona. Istniejąca ulica Krańcowa stanowi jeden z elementów osiedlowego systemu komunikacji publicznej. Przyjęta szerokość pasa drogowego – 10m jest wartością minimalną dla tej klasy ulicy (ulica klasy dojazdowej) wynikającą z przepisów wykonawczych do ustawy o drogach publicznych. Przepisy te przewidują co prawda możliwość wyjątkowego przyjęcia mniejszej szerokości ulicy jeśli podyktowane byłoby to

trudnymi warunkami terenowymi lub istniejącym zagospodarowaniem. Zaproponowany przebieg pasa drogowego uwzględnia obecne zagospodarowanie i nie przewiduje ingerencji w istniejącą zabudowę na całym swoim przebiegu od skrzyżowania z ulicą Wojciechowo do skrzyżowania z ulicą Bernardynką. Taka lokalizacja drogi publicznej stanowi kontynuację rozwiązań planistycznych zawartych w poprzednich miejscowych planach zagospodarowania przestrzennego od 1986r. Warunki terenowe w pełni odpowiadają możliwości lokalizacji drogi w projektowanym przebiegu.

2945

UCHWAŁA NR XXXV/228/10 RADY GMINY DAMASŁAWEK

z dnia 20 maja 2010 r.

w sprawie uchwalenia miejscowego planu zagospodarowania przestrzennego dla obszaru farmy wiatrowej w gminie Damasławek

Na podstawie art. 18 ust. 2 pkt 5 ustawy z dnia 8 marca 1990 r. o samorządzie gminnym (Dz. U. z 2001 r. Nr 142 poz. 1591, z 2002 r. Nr 23 poz. 220, Nr 62 poz. 558, Nr 113 poz. 984, Nr 153 poz. 1271, Nr 214 poz. 1806, z 2003 r. Nr 80 poz. 717, Nr 162 poz. 1568, z 2004 r. Nr 102 poz. 1055, Nr 116 poz. 1203, z 2005 r. Nr 172 poz. 1441, Nr 175 poz. 1457, z 2006 r. Nr 17 poz. 128, Nr 181 poz. 1337, z 2007 r. Nr 48 poz. 327, Nr 138 poz. 974, Nr 173 poz. 1218, z 2008 r. Nr 180 poz. 1111, Nr 223 poz. 1458, z 2009 r. Nr 52 poz. 420, Nr 157 poz. 1241 oraz z 2010 r. Nr 28, poz. 142 i poz. 146) oraz art. 20 ust. 1 ustawy z dnia 27 marca 2003 r. o planowaniu i zagospodarowaniu przestrzennym (Dz. U. z 2003 r. Nr 80 poz. 717, z 2004 r. Nr 6 poz. 41, Nr 141 poz. 1492, z 2005 r. Nr 113 poz. 954, Nr 130 poz. 1087, z 2006 r. Nr 45 poz. 319, Nr 225 poz. 1635, z 2007 r. Nr 127 poz. 880, z 2008r. Nr 199 poz. 1227, Nr 201 poz. 1237, Nr 220 poz. 1413 oraz z 2010 r. Nr 24 poz. 124), Rada Gminy Damasławek uchwala, co następuje:

Rozdział I Przepisy ogólne

§1. 1. Po stwierdzeniu zgodności ze „Studium uwarunkowań i kierunków zagospodarowania przestrzennego gminy Damasławek” – uchwała Nr XII/70/07 Rady Gminy Damasławek z dnia 7 grudnia 2007 r., uchwała się miejscowy plan zagospodarowania przestrzennego dla obszaru farmy wiatrowej w gminie Damasławek, zwany dalej „planem”.

2. Planem objęto obszar położony w gminie Damasławek, pomiędzy wsiami Niemczyn, Kołybki, Mokronosy i Kopanina, którego granice określa rysunek

planu.

3. Integralnymi częściami uchwały są:

1) załącznik Nr 1 – stanowiący część graficzną, zwaną „rysunkiem planu”, opracowany w skali 1:2000, zatytułowany: „Miejscowy plan zagospodarowania przestrzennego dla obszaru farmy wiatrowej w gminie Damasławek”;

2) załącznik Nr 2 – stanowiący rozstrzygnięcie Rady Gminy Damasławek o sposobie rozpatrzenia uwag wniesionych do projektu planu;

3) załącznik Nr 3 – stanowiący rozstrzygnięcie Rady Gminy Damasławek o sposobie realizacji zapisanych w planie inwestycji z zakresu infrastruktury technicznej, które należą do zadań własnych gminy oraz zasadach ich finansowania, zgodnie z przepisami o finansach publicznych.

§2. Ilekroć w uchwale jest mowa o:

1) farmie wiatrowej – należy przez to rozumieć kompleks elektrowni wiatrowych powiązanych systemem infrastruktury technicznej i drogami wewnętrznymi;

2) nieprzekraczalnej linii zabudowy – należy przez to rozumieć linię określającą dopuszczalną minimalną odległość ściany budynku lub budowli od linii rozgraniczającej terenu;

3) powierzchni zabudowy – należy przez to rozumieć sumę powierzchni rzutów wszystkich budynków na działce lub terenie, mierzoną po zewnętrznym obrysie ścian kondygnacji przyziemnej lub nadziemnej w przypadku, gdy jej obrys występuje poza obrys kondygnacji przyziemnej, a w przypadku budowli przez powierzchnię rozumie się rzut fundamentów;

4) zadrzewieniach i zakrzewieniach – należy przez to rozumieć pojedyncze drzewa lub krzewy, a także

ich skupiska, wraz z zajmowanym terenem i pozostałymi składnikami jego szaty roślinnej.

Rozdział II Ustalenia ogólne

§3. Na obszarze planu ustala się następujące przeznaczenie terenów:

1) tereny elektrowni wiatrowych, oznaczone na rysunku planu symbolami: 1EW, 2EW, 3EW, 4EW, 5EW, 6EW, 7EW, 8EW, 9EW, 10EW, 11EW, 12EW, 13EW, 14EW, 15EW, 16EW, 17EW;

2) tereny urządzeń i sieci elektroenergetycznych, oznaczone na rysunku planu symbolami: 1E, 2E;

3) tereny zabudowy zagrodowej, oznaczone na rysunku planu symbolami: 1RM, 2RM, 3RM, 4RM, 5RM, 6RM, 7RM, 8RM, 9RM, 10RM, 11RM;

4) tereny rolnicze, oznaczone na rysunku planu symbolami: 1R, 2R, 3R, 4R, 5R, 6R, 7R, 8R, 9R, 10R, 11R, 12R, 13R, 14R, 15R, 16R, 17R, 18R;

5) tereny łąk, zieleni i gruntów ornyc, oznaczone na rysunku planu symbolami: 1ZR, 2ZR, 3ZR, 4ZR, 5ZR, 6ZR, 7ZR, 8ZR;

6) tereny lasów, oznaczone na rysunku planu symbolami: 1ZL, 2ZL, 3ZL, 4ZL;

7) tereny komunikacji:

a) tereny dróg publicznych, oznaczone na rysunku planu symbolami: 1KD-Z, 2KD-L, 3KD-L, 4KD-D, 5KD-D, 6KD-D,

b) tereny dróg wewnętrznych, oznaczone na rysunku planu symbolami: 1KDW, 2KDW, 3KDW, 4KDW.

§4. W zakresie zasad ochrony i kształtowania ładu przestrzennego ustala się nakaz ochrony walorów krajobrazowych lasów, pól, zieleni naturalnej i wód, z uwzględnieniem lokalizacji elektrowni wiatrowych.

§5. W zakresie zasad ochrony środowiska, przyrody i krajobrazu kulturowego:

1) ustala się:

a) obowiązek zabezpieczenia środowiska przed emisją szkodliwych fal elektromagnetycznych, porażeniem prądem i ładunkami elektrostatycznymi,

b) zachowanie ciągłości istniejącego systemu melioracyjnego,

c) dostęp do cieków i rowów na potrzeby wykonywania robót konserwacyjnych i hydrotechnicznych,

d) odprowadzenie ścieków bytowych do sieci kanalizacji sanitarnej, z zastrzeżeniem pkt. 3 lit. b,

e) odprowadzenie wód opadowych z dróg publicznych do kanalizacji deszczowej lub rowów, zgodnie z przepisami odrębnymi,

f) odprowadzenie wód opadowych i roztopowych z terenów oznaczonych na rysunku symbolami RM – zgodnie z przepisami odrębnymi,

g) zastosowanie zabezpieczeń dla nawierzchni przeznaczonych dla postoju samochodów przed infiltracją zanieczyszczeń ze ścieków deszczowych do środowiska gruntowo-wodnego,

h) gromadzenie i segregacja odpadów w obrębie zabudowy oraz usuwanie odpadów zgodnie z planem gospodarki odpadami dla gminy Damasławek i przepisami odrębnymi,

i) zagospodarowanie mas ziemnych zgodnie z planem gospodarki odpadami dla gminy Damasławek i przepisami odrębnymi,

j) tereny wymagające komfortu akustycznego zgodnie z przepisami odrębnymi, oznaczone na rysunku symbolami RM, dla których obowiązują dopuszczalne poziomy hałasu jak dla terenów zabudowy mieszkaniowo-usługowej;

2) zakazuje się:

a) zmiany stosunków wodnych, zasypywania oczek wodnych i bezodpływowych zagłębień terenu,

b) przekształcenia naturalnej konfiguracji terenu, przy czym tereny zmienione w wyniku prowadzonych prac budowlanych należy przywrócić do stanu umożliwiającego kontynuację jego użytkowania w dotychczasowy sposób,

c) lokalizacji obiektów i urządzeń budowlanych powodujących przekroczenie dopuszczalnych norm hałasu i emisji pól elektroenergetycznych, oraz innych uciążliwości poza granicami obszaru uchwalonego planu;

3) dopuszcza się:

a) lokalizację urządzeń melioracji wodnych i budowli hydrotechnicznych służących stabilizacji przepływu wód powierzchniowych i poziomu wód gruntowych,

b) do czasu realizacji sieci kanalizacji sanitarnej odprowadzenie ścieków bytowych do szczelnych zbiorników bezodpływowych, przy czym ścieki bytowe ze zbiorników należy wywozić do oczyszczalni ścieków,

c) stosowanie indywidualnych systemów grzewczych, zgodnie z przepisami odrębnymi.

§6. W zakresie zasad ochrony dziedzictwa kulturowego i zabytków oraz dóbr kultury współczesnej ustala się, dla ochrony archeologicznego dziedzictwa kulturowego obowiązek prowadzenia badań archeologicznych podczas inwestycji związanych z zagospodarowaniem i zabudowaniem terenu a wymagających prac ziemnych. Inwestor powinien uzyskać pozwolenie na badania archeologiczne przed otrzymaniem pozwolenia na budowę.

§7. W zakresie wymagań wynikających z potrzeb kształtowania przestrzeni publicznych na terenach dróg publicznych dopuszcza się, zgodnie z przepisami odrębnymi, lokalizację:

1) obiektów małej architektury;

2) tablic informacyjnych i znaków.

§8. W planie nie określa się:

1) terenów wymagających procedury scalania i podziału nieruchomości w rozumieniu przepisów odrębnych;

2) szczegółowych zasad i warunków scalania i podziału nieruchomości objętych planem.

§9. W zakresie granic i sposobów zagospodarowania terenów lub obiektów podlegających ochronie ustalonych na podstawie przepisów odrębnych:

1) dla gruntów rolnych nie ustala się innego niż rolniczy sposób użytkowania, zgodnie z przepisami odrębnymi, za wyjątkiem gruntów rolnych przewidzianych ustaleniami niniejszego planu na cele nierolnicze;

2) dla gruntów leśnych nie ustala się innego niż leśny sposób użytkowania, zgodnie z przepisami odrębnymi, za wyjątkiem gruntów leśnych przewidzianych ustaleniami niniejszego planu na cele nieleśne.

§10. W zakresie szczególnych warunków zagospodarowania terenów oraz ograniczenia w ich użytkowaniu ustala się na terenach, oznaczonych na rysunku planu symbolami od 1R do 18R oraz od 1 ZR do 8 ZR zakaz zabudowy obiektów kubaturowych.

§11. W zakresie zasad modernizacji, rozbudowy i budowy systemów komunikacji ustala się:

1) szerokość dróg w liniach rozgraniczających zgodnie z rysunkiem planu;

2) zachowanie ciągłości powiązań elementów pasa drogowego, w szczególności jezdni w granicy obszaru planu oraz z zewnętrznym układem komunikacyjnym z uwzględnieniem ustaleń planu;

3) zachowanie istniejącej infrastruktury transportowej, z dopuszczeniem jej rozbudowy lub przebudowy zgodnie z ustaleniami planu;

4) nakaz zapewnienia co najmniej dwóch stanowisk postojowych dla samochodów na terenach RM, przy czym stanowiska postojowe powinny być zlokalizowane na działce zajmowanej przez obiekt.

§12. W zakresie budowy, rozbudowy i przebudowy sieci infrastruktury technicznej ustala się:

1) dopuszczenie robót budowlanych w zakresie sieci infrastruktury technicznej, w tym w szczególności: gminnej sieci wodociągowej, kanalizacyjnej, gazowej, elektroenergetycznej, telekomunikacyjnej;

2) powiązanie istniejącej i projektowanej sieci infrastruktury technicznej z układem zewnętrznym oraz zapewnienie dostępu do sieci zgodnie z przepisami odrębnymi;

3) zaopatrzenie w wodę dla celów bytowych i gospodarczych z sieci wodociągowej;

4) bezobsługową eksploatację elektrowni wiatrowych, a tym samym brak konieczności lokalizowania mediów w zakresie zaopatrzenia w wodę, odprowadzania ścieków, zaopatrzenia w ciepło;

5) połączenie elektrowni wiatrowych, między sobą i z projektowaną stacją elektroenergetyczną GPZ, siecią elektroenergetyczną średnich napięć;

6) dopuszczenie lokalizacji sieci telekomunikacyjnej, m.in. kabli sterowania i automatyki, w pasach istniejących i projektowanych dróg i/lub poza nimi.

§13. W planie nie wyznacza się terenów, dla których określa się sposoby i terminy tymczasowego zagospodarowania, urządzenia i użytkowania.

Rozdział III Ustalenia szczegółowe

§14. W zakresie szczegółowych parametrów i wskaźników zagospodarowania, dla terenów oznaczonych na rysunku planu symbolami 1EW, 2EW, 3EW, 4EW, 5EW, 6EW, 7EW, 8EW, 9EW, 10EW, 11EW, 12EW, 13EW, 14EW, 15EW, 16EW, 17EW:

1) ustala się:

a) tereny lokalizacji maksimum 17 elektrowni wiatrowych jednakowego typu wraz z niezbędną infrastrukturą techniczną przy czym ich szczegółowa lokalizacja w obrębie każdego z terenów nastąpi na etapie sporządzania projektu budowlanego,

b) maksymalną wysokość wieży elektrowni wiatrowej ponad poziom terenu – 150 m,

c) powierzchnię zabudowy dla jednej elektrowni wiatrowej do 1600 m²,

d) minimalny udział powierzchni biologicznie czynnej – 5 % powierzchni terenu,

e) maksymalną wysokość skrajnego punktu wirnika w pozycji pionowej ponad poziomem terenu – 200,0 m,

f) jednakową kolorystykę elektrowni wiatrowych, o matowej powierzchni, bez refleksów świetlnych,

g) dopuszczalny zasięg oddziaływania zespołu elektrowni wiatrowych na środowisko w zakresie hałasu zgodny z obowiązującymi w tym zakresie przepisami,

h) nakaz zgłaszania do Dowództwa Sił Powietrznych wszelkich obiektów o wysokości równej i większej jak 50 m n.p.t. przed wydaniem pozwolenia na budowę;

i) nakaz zgłaszania do Prezesa Urzędu Lotnictwa Cywilnego wszelkich obiektów o wysokości równej i większej jak 100 m n.p.t. przed wydaniem pozwolenia na budowę;

j) nakaz oznakowania przeszkodowego elektrowni wiatrowych jako przeszkód lotniczych o wysokości powyżej 100 m n.p.t. wg aktualnie obowiązujących przepisów;

k) obsługę komunikacyjną z przyległych dróg wewnętrznych i dróg publicznych;

2) dopuszcza się:

a) umieszczenie na elektrowni wiatrowej logo producenta, inwestora lub właściciela elektrowni wiatrowych,

b) lokalizację masztów meteorologicznych do mierzenia prędkości i kierunku wiatru o wysokości do 100 m n.p.t.;

3) Szczegółowa lokalizacja elektrowni wiatrowych w obrębie terenów EW wraz z infrastrukturą towarzyszącą nastąpi na etapie sporządzenia projektów budowlanych.

§15. W zakresie szczegółowych parametrów i wskaźników zagospodarowania, dla terenów oznaczonych na rysunku planu symbolami 1E, 2E ustala się:

1) lokalizację urządzeń elektroenergetycznych i stacji elektroenergetycznych 110/SN kV – głównych punktów zasilania GPZ, zgodnie z nieprzekraczalnymi liniami zabudowy;

2) maksymalną powierzchnię zabudowy – 80%;

3) maksymalną wysokość zabudowy – do 30 m;

4) obsługę komunikacyjną z przyległych dróg wewnętrznych i dróg publicznych;

5) powiązanie elektrowni wiatrowych ze stacjami elektroenergetycznymi 110/SN kV kablową i/lub napowietrzną siecią SN i teletechniczną, urządzeniami elektroenergetycznymi i teletechnicznymi, zgodnie z wymogami obowiązujących w tym zakresie norm i odrębnych przepisów branżowych;

6) uciążliwość związana z elektromagnetycznym promieniowaniem niejonizującym wytwarzanym przez stacje winna zamykać się w granicach terenów E.

§16. W zakresie szczegółowych parametrów i wskaźników zagospodarowania, dla terenów oznaczonych na rysunku planu symbolami 1RM, 2RM, 3RM, 4RM, 5RM, 6RM, 7RM, 8RM, 9RM, 10RM, 11RM:

1) ustala się:

a) lokalizację zabudowy zagrodowej, zgodnie z nieprzekraczalnymi liniami zabudowy,

b) maksymalną powierzchnię zabudowy – 70 % powierzchni terenu,

c) minimalny udział powierzchni biologicznie czynnej – 15 % powierzchni działki,

d) maksymalną wysokość budynków mieszkalnych – 10,0 m,

e) maksymalną wysokość budynków innych – 15 m,

f) dla terenów już zabudowanych – geometria dachów dowolna, a dla terenów nowo wydzielanych działek dachy o kącie nachylenia symetrycznych połaci dachowych:

-- dla budynków mieszkalnych od 35° do 45°,

-- dla budynków innych od 5° do 45°,

g) obsługę komunikacyjną z przyległych dróg publicznych i dróg gruntowych na terenach R i ZR,

h) zapewnienie stanowisk postojowych zgodnie z §11 ust. 4,

i) minimalną powierzchnię działki – 3000 m²;

2) dopuszcza się:

a) stosowanie indywidualnych systemów grzewczych zgodnie z przepisami odrębnymi,

b) lokalizację obiektów innych niż określone w pkt 1, wyższych niż 15 m, wynikających ze względów technologicznych.

§17. W zakresie szczegółowych parametrów i wskaźników zagospodarowania, dla terenów oznaczonych na rysunku planu symbolami 1R, 2R, 3R,

4R, 5R, 6R, 7R, 8R, 9R, 10R, 11R, 12R, 13R, 14R, 15R, 16R, 17R, 18R:

1) ustala się zachowanie dotychczasowego rolniczego sposobu zagospodarowania, w tym zachowania istniejących zadrzewień i zakrzewień, nie kolidujących z lokalizacją elektrowni wiatrowych i obsługujących je dróg wewnętrznych;

2) ustala się zachowanie istniejącego systemu melioracji z zastrzeżeniem §5 pkt 1 lit. b;

3) zakazuje się lokalizowania zabudowy zgodnie z §10;

4) zakazuje się grodzenia terenów, z wyjątkiem przypadków wynikających z przepisów odrębnych;

5) dopuszcza się:

a) lokalizację podziemnych i naziemnych sieci i urządzeń infrastruktury technicznej oraz sieci teletechnicznej,

b) usytuowanie dróg gruntowych stanowiących dojazdy do pól i do elektrowni wiatrowych,

c) wykorzystanie terenów pod budowę tymczasowych placów i dróg wewnętrznych, związanych z eksploatacją elektrowni wiatrowych, zgodnie z przepisami odrębnymi,

d) lokalizację masztów meteorologicznych do mierzenia prędkości i kierunku wiatru o wysokości do 100 m n.p.t.;

§18. W zakresie szczegółowych parametrów i wskaźników zagospodarowania, dla terenów oznaczonych na rysunku planu symbolami 1ZR, 2ZR, 3ZR, 4ZR, 5ZR, 6ZR, 7ZR, 8ZR:

1) ustala się:

a) zachowanie dotychczasowego rolniczego sposobu zagospodarowania,

b) zachowanie istniejących oczek wodnych, stawów, łąk, pastwisk, zadrzewień i zakrzewień oraz systemu melioracji,

c) wprowadzenie nowych zadrzewień i zakrzewień wzdłuż cieków i dróg gruntowych, kształtujących strukturę przyrodniczą obszaru;

2) dopuszcza się:

a) lokalizację podziemnych i naziemnych sieci i urządzeń infrastruktury technicznej oraz sieci teletechnicznej,

b) usytuowanie dróg gruntowych stanowiących dojazdy do pól i do elektrowni wiatrowych,

c) wykorzystanie terenów pod budowę tymczasowych placów i dróg wewnętrznych, związanych z eksploatacją elektrowni wiatrowych, zgodnie z przepisami odrębnymi,

d) zakazuje się grodzenia terenów, z wyjątkiem przypadków wynikających z przepisów odrębnych.

3) zakazuje się lokalizowania zabudowy zgodnie z §10.

§19. W zakresie szczegółowych parametrów i wskaźników zagospodarowania, dla terenów oznaczonych na rysunku planu symbolami 1ZL, 2ZL, 3ZL, 4ZL:

1) ustala się zachowanie istniejących kompleksów

leśnych oraz dotychczasowego sposobu użytkowania terenu, z dopuszczeniem działań pielęgnacyjnych, zgodnie z planem urządzenia lasu;

2) zakazuje się lokalizacji obiektów budowlanych z wyjątkiem sieci infrastruktury technicznej.

§20. W zakresie szczegółowych parametrów i wskaźników zagospodarowania, dla terenów oznaczonych na rysunku planu symbolami 1KD-Z, 2KD-L, 3KD-L, 4KD-D, 5KD-D, 6KD-D:

1) ustala się:

a) klasyfikację dróg publicznych:

- KD-Z – droga klasy zbiorczej,

- KD-L – droga klasy lokalnej,

- KD-D – droga klasy dojazdowej,

b) usytuowanie jezdni o parametrach zgodnie z przepisami odrębnymi,

c) usytuowanie na terenie 1KD-Z drogi pieszo-rowerowej o szerokości co najmniej 2,5m;

2) dopuszcza się:

a) usytuowanie na terenie 1KD-Z przystanków autobusowych na jezdni,

b) usytuowanie dodatkowych, innych niż ustalone w pkt 1 elementów infrastruktury transportowej, zgodnie z przepisami odrębnymi,

c) lokalizację sieci infrastruktury technicznej zgodnie z przepisami odrębnymi,

d) prowadzenie w pasie drogowym podziemnej sieci i urządzeń infrastruktury towarzyszącej elektrowniom wiatrowym,

e) przebudowę dróg na zasadach określonych przepisami odrębnymi,

f) lokalizacje zjazdów tymczasowych na potrzeby budowy elektrowni wiatrowych;

3) zakazuje się na terenie KD-Z i terenach KD-L wyznaczania stanowisk postojowych.

§21. W zakresie szczegółowych parametrów i wskaźników zagospodarowania, dla terenów oznaczonych na rysunku planu symbolami 1KDW, 2KDW, 3KDW, 4KDW:

1) ustala się usytuowanie jezdni o szerokości co najmniej 3,5m;

2) dopuszcza się:

a) usytuowanie dodatkowych, innych niż ustalone w pkt 1 elementów infrastruktury transportowej, zgodnie z przepisami odrębnymi,

b) lokalizację sieci infrastruktury technicznej zgodnie z przepisami odrębnymi.

§22. Dla obszaru objętego planem ustala się 30 % stawkę, o której mowa w art. 36 ust. 4 ustawy z dnia 27 marca 2003 r. o planowaniu i zagospodarowaniu przestrzennym.

Rozdział IV Przepisy końcowe

§23. 1) Uzyskano zgodę na zmianę przeznaczenia gruntów rolnych na cele nierolnicze i nieleśne dla gruntów:

a) klas III o pow. 4,5933 ha decyzją nr GZ.tr.057-602-551/08 Ministra Rolnictwa i Rozwoju Wsi;

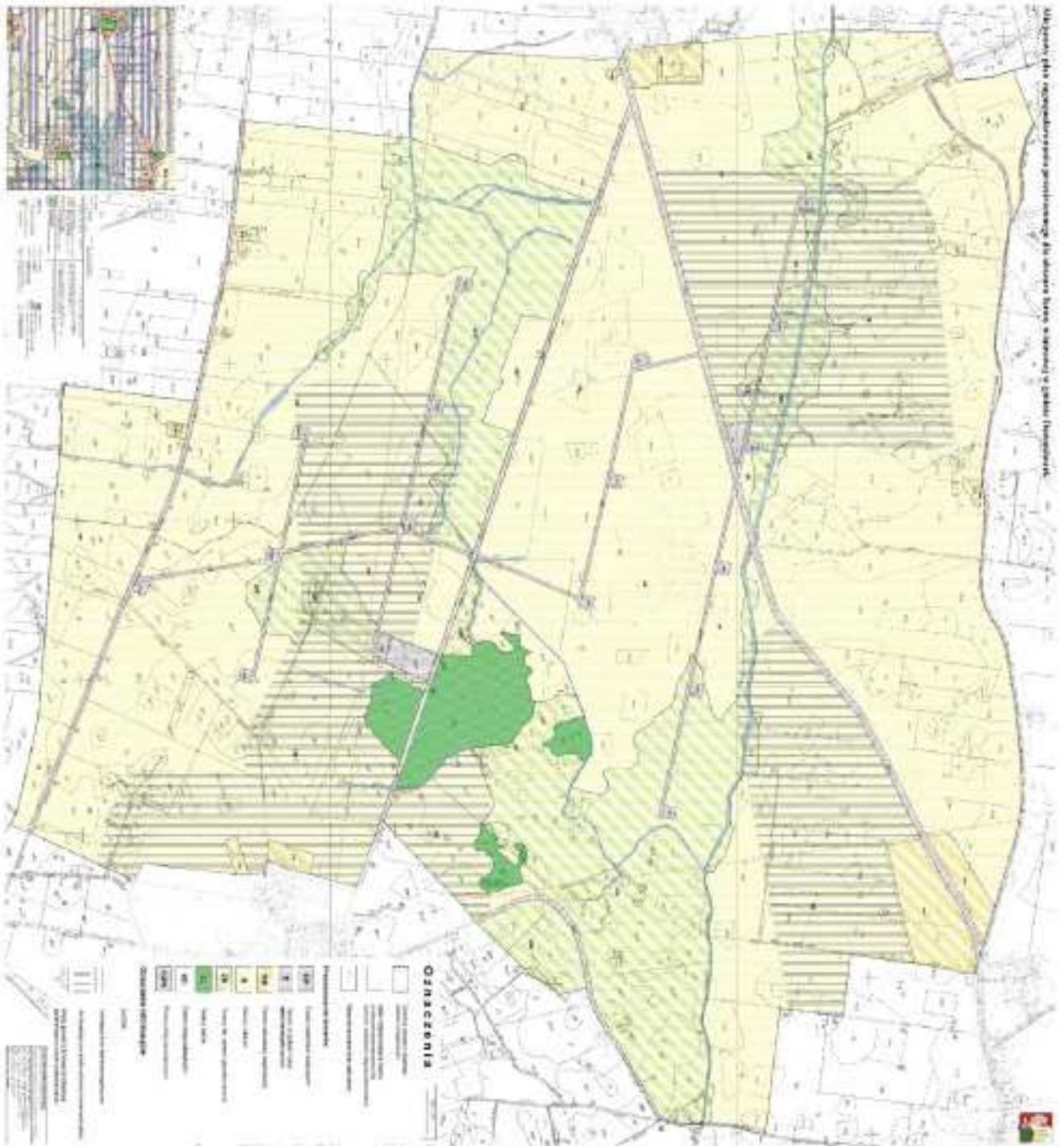
b) klas: RIVa, RIVb, B-RIVa, S-RIVa, ŁIV, W-ŁIV, W-PsIV, PsIV o pow. 7,8625 ha decyzją nr DR.II.6060-86/08 Marszałka Województwa Wielkopolskiego.

2) Uzyskano zgodę na zmianę przeznaczenia 0,2500 ha gruntów leśnych na cele nierolnicze i nieleśne decyzją nr ZS-W-2120/153/2008 Ministra Środowiska.

§24. Wykonanie uchwały powierza się Wójtowi Gminy Damasławek.

§25. Uchwała wchodzi w życie po upływie 30 dni od daty jej ogłoszenia w Dzienniku Urzędowym Województwa Wielkopolskiego.

Przewodniczący Rady Gminy
(-) mgr inż. Janusz Bilski



Załącznik Nr 2
do uchwały Nr XXXV/228/10
RADY GMINY DAMASŁAWEK
z dnia 20 maja 2010 roku

**ROZSTRZYGNIĘCIE RADY GMINY DAMASŁAWEK O SPOSOBIE O SPOSOBIE ROZPATRZENIA UWAG
WNIESIONYCH DO PROJEKTU MIEJSCOWEGO PLANU ZAGOSPODAROWANIA PRZESTRZENNEGO DLA
OBSZARU FARMY WIATROWEJ W GMINIE DAMASŁAWEK**

Na podstawie art. 20 ust. 1 ustawy z 27 marca 2003 r. o planowaniu i zagospodarowaniu przestrzennym (Dz. U. z 2003 r. Nr 80, poz. 717, z 2004 r. Nr 6, poz. 41, Nr 141, poz. 1492, z 2005 r. Nr 113, poz. 954, Nr 130, poz. 1087, z 2006 r. Nr 45, poz. 319, Nr 225, poz. 1635, z 2007 r. Nr 127, poz. 880, z 2008 r. Nr 199, poz. 1227, Nr 201, poz. 1237 i Nr 220, poz. 1413 oraz z 2010 r. Nr 24, poz. 124) Rada Gminy Damasławek rozstrzyga, co następuje:

§1. W związku z uwzględnieniem przez Wójta Gminy Damasławek uwag wniesionych do projektu miejscowego planu zagospodarowania przestrzennego dla obszaru farmy wiatrowej w gminie Damasławek, Rada Gminy Damasławek nie rozstrzyga o sposobie jej rozpatrzenia.

Załącznik Nr 3
do uchwały Nr XXXV/228/10
RADY GMINY DAMASŁAWEK
z dnia 20 maja 2010 roku

ROZSTRZYGNIĘCIE RADY GMINY DAMASŁAWEK O SPOSOBIE REALIZACJI, ZAPISANYCH W MIEJSCOWYM PLANIE ZAGOSPODAROWANIA PRZESTRZENNEGO DLA OBSZARU FARMY WIATROWEJ W GMINIE DAMASŁAWEK, INWESTYCJI Z ZAKRESU INFRASTRUKTURY TECHNICZNEJ, KTÓRE NALEŻĄ DO ZADAŃ WŁASNYCH GMINY ORAZ ZASADACH ICH FINANSOWANIA, ZGODNIE Z PRZEPISAMI O FINANSACH PUBLICZNYCH

Na podstawie art. 20 ust. 1 ustawy z 27 marca 2003 r. o planowaniu i zagospodarowaniu przestrzennym (Dz. U. z 2003 r. Nr 80 poz. 717, z 2004 r. Nr 6 poz. 41, Nr 141 poz. 1492, z 2005 r. Nr 113 poz. 954, Nr 130 poz. 1087, z 2006 r. Nr 45 poz. 319, Nr 225 poz. 1635, z 2007 r. Nr 127 poz. 880 , z 2008 r. Nr 199 poz. 1227, Nr 201 poz. 1237 , Nr 220 poz. 1413 oraz z 2010 r. Nr 24 poz. 124) Rada Gminy Damasławek rozstrzyga, co następuje:

§1.1. Zapisane w miejscowym planie zagospodarowania przestrzennego dla obszaru farmy wiatrowej w gminie Damasławek inwestycje z zakresu infrastruktury technicznej, które należą do zadań własnych gminy, realizowane będą siłami własnymi gminy lub siłami podmiotów zewnętrznych.

2. Inwestycje, o których mowa w ust. 1, realizowane będą zgodnie z przepisami odrębnymi, w tym zgodnie z przepisami o zamówieniach publicznych.

3. Inwestycje, o których mowa w ust. 1, realizowane mogą być etapowo, w zależności od wielkości środków przeznaczonych na inwestycje.

§2.1. Zapisane w miejscowym planie zagospodarowania przestrzennego dla obszaru farmy wiatrowej w gminie Damasławek inwestycje z zakresu infrastruktury technicznej, które należą do zadań własnych gminy, finansowane będą ze środków własnych gminy lub ze środków zewnętrznych, w tym z budżetu państwa, dotacji unijnych, funduszy i dotacji celowych, pożyczek i kredytów bankowych oraz innych środków zewnętrznych.

2. Inwestycje, o których mowa w ust. 1, finansowane będą zgodnie z przepisami odrębnymi, w tym zgodnie z przepisami o finansach publicznych.

3. Inwestycje, o których mowa w ust. 1, finansowane mogą być przy udziale innych niż gmina inwestorów, w ramach porozumień o charakterze cywilno – prawnym lub w formie partnerstwa publiczno – prywatnego, a także przy udziale właścicieli nieruchomości.