

3926

UCHWAŁA NR LIII/392/2010 RADY MIEJSKIEJ W KROTOSZYNIE

z dnia 26 sierpnia 2010 r.

**w sprawie zmiany uchwały Nr XLVI/340/2010 Rady Miejskiej w Krotoszynie z dnia 28 stycznia 2010r.
w sprawie zasad przyznawania uczniom Stypendium Burmistrza Krotoszyna za wyniki w nauce i wybitne osiągnięcia**

Na podstawie art.18 ust. 2 pkt 14a ustawy z dnia 8 marca 1990 roku o samorządzie gminnym (t.j. Dz. U. z 2001r. Nr 142, poz. 1591 ze zmianami) uchwała się co następuje:

§1. W Uchwale Nr XLVI/340/2010 Rady Miejskiej w Krotoszynie z dnia 28 stycznia 2010r. w sprawie zasad przyznawania uczniom Stypendium Burmistrza Krotoszyna za wyniki w nauce i wybitne osiągnięcia, wprowadza się następujące zmiany:

1. §1 otrzymuje treść:

„1. W uznaniu za wysokie wyniki w nauce i wybitne osiągnięcia ustanawia się Stypendium Burmistrza Krotoszyna dla uczniów szkół podstawowych i gimnazjów prowadzonych przez Miasto i Gminę Krotoszyn.

2. Stypendium Burmistrza Krotoszyna mogą otrzymać również uczniowie szkół, o których mowa w ust. 1 prowadzonych przez organ inny niż Miasto i Gmina Krotoszyn, pod warunkiem, że są zameldowani na terenie Miasta i Gminy Krotoszyn.”

2. w §3 ust. 1 pkt 1) otrzymuje treść:

„1) w półroczu poprzedzającym półrocze, bądź w drugim półroczu danego roku szkolnego, w którym przyznaje się Stypendium Burmistrza Krotoszyna uzyskała średnią ocen co najmniej:

- a) w szkole podstawowej - 5.40;
- b) w gimnazjum - 5.20;”

3. w §3 ust. 1 pkt 3) otrzymuje treść:

„3) w danym roku szkolnym wykazał (udokumentowane w inny sposób) wybitne osiągnięcia w jednej z dziedzin nauki lub sztuki przynajmniej na szczeblu wojewódzkim;”

4 w §3 ust. 1 pkt 5) otrzymuje treść:

„5) w danym roku szkolnym został laureatem konkursu interdyscyplinarnego lub przedmiotowego na szczeblu wojewódzkim lub ogólnopolskim.”

5 W §3 dodaje się ust. 3 o treści:

„3. Spełnienie przez ucznia kryteriów, o których mowa w ust. 1 nie jest jednoznaczne z przyznaniem Stypendium”.

6 w §6 dodaje się ust.6 o treści:

„Stypendium dla ucznia zameldowanego poza terenem Miasta i Gminy Krotoszyn, a uczęszczającego do jednej ze szkół prowadzonych przez Miasto i Gminę Krotoszyn, w 50% finansuje Miasto i Gmina Krotoszyn, natomiast pozostałe 50% finansuje na podstawie zawartego porozumienia gmina, w której uczeń jest zameldowany. W szczególnych przypadkach Burmistrz Krotoszyna może przyznać Stypendium w pełnej wysokości”.

§3. Uchwała wchodzi w życie po upływie 14 dni od ogłoszenia w Dzienniku Urzędowym Województwa Wielkopolskiego.

Przewodnicząca Rady
(-) *Zofia Jamka*

3927

UCHWAŁA NR XLV/237/2010 RADY GMINY SŁUPCA

z dnia 26 sierpnia 2010 r.

w sprawie miejscowego planu zagospodarowania przestrzennego dla inwestycji - farma elektrowni wiatrowych oraz ustalenie zakazu zabudowy zagrodowej i mieszkaniowej na terenach położonych w gminie Słupca, w miejscowościach: Gólkowo, Kotunia, Kąty, Kowalewo Góry, Kowalewo Opactwo, Kowalewo Sołectwo, Wierzbocice, Wierzbnno, Poniatówek i Wola Koszucka Parcele

Na podstawie art. 18 ust. 2 pkt 5, art. 40 ust. 1, art. 41 ust. 1 ustawy z dnia 8 marca 1990 r. o samorządzie gminnym (Dz.U. z 2001 r. Nr 142 poz. 1591 z późn. zm.) oraz art. 14 ust. 8 oraz art. 20 ust. 1 ustawy z dnia 27 marca 2003 r. o planowaniu i zagospodarowaniu przestrzennym (Dz.U. z 2003 r. Nr 80 poz. 717, z późn. zm.) w związku z uchwałą Nr XXIII/107/08 Rady Gminy Słupca z dnia 18 września 2008 roku w sprawie przystąpienia do

sporządzenia miejscowego planu zagospodarowania przestrzennego dla inwestycji - farma elektrowni wiatrowych oraz ustalenie zakazy zabudowy zagrodowej i mieszkaniowej na terenach położonych w gminie Słupca, w miejscowościach: Gólkowo, Kotunia, Kąty, Kowalewo Góry, Kowalewo Opactwo, Kowalewo Sołectwo, Wierzbocice, Wierzbnno, Poniatówek i Wola Koszucka Parcele.

Rada Gminy Słupca uchwała co następuje.

§1. Po stwierdzeniu zgodności ze studium uwarunkowań i kierunków zagospodarowania przestrzennego gminy Słupca – uchwała nr XXIII/109/08 z dnia 18 września 2008 r., uchwała się miejscowy plan zagospodarowania przestrzennego dla inwestycji - farma elektrowni wiatrowych oraz ustalenie zakazu zabudowy zagrodowej i mieszkaniowej na wybranych terenach położonych w gminie Słupca, w miejscowościach: Gólkowo, Kotunia, Kąty, Kowalewo Góry, Kowalewo Opactwo, Kowalewo Sołectwo, Wierzbobice, Wierzbo, Poniatówek i Wola Koszucka Parcele.

1. Granice obszaru objętego uchwałą zostały naniesione na rysunku planu, w skali 1:2000, stanowiącym załącznik nr 2.

2. Plan miejscowy składa się z treści niniejszej uchwały oraz integralnych części:

- 1) układ arkuszy rysunku planu - załącznik nr 1
- 2) rysunek planu – w skali 1:2000, składającym się z arkusza nr 1 do nr 13 w skali 1:2000, - załącznik nr 2;
- 3) fragment studium uwarunkowań i kierunków zagospodarowania przestrzennego gminy Słupca z zaznaczoną granicą terenu objętego planem – załącznik nr 3
- 4) rozstrzygnięcia Rady Gminy Słupca dotyczące sposobu rozpatrzenia uwag do projektu planu w czasie wyłożenia do publicznego wglądu – załącznik nr 4;
- 5) rozstrzygnięcia Rady Gminy Słupca o sposobie realizacji zapisanych w planie inwestycji z zakresu infrastruktury technicznej należących do zadań własnych gminy – załącznik nr 5.

Rozdział 1 Przepisy ogólne

§2. Ilekroć w dalszych przepisach niniejszej uchwały jest mowa o:

- 1) ustawie – należy przez to rozumieć ustawę z dnia 27 marca 2003 r. o planowaniu i zagospodarowaniu przestrzennym;
- 2) planie – należy przez to rozumieć ustalenia planu, o którym mowa w §1 niniejszej uchwały;
- 3) uchwale – należy przez to rozumieć niniejszą uchwałę Rady Gminy Słupca;
- 4) przeznaczeniu podstawowym – należy przez to rozumieć takie przeznaczenie, które powinno przeważać na obszarze w obrębie linii rozgraniczających, określone symbolem;
- 5) przeznaczeniu dopuszczalnym – należy przez to rozumieć rodzaje przeznaczenia inne niż podstawowe, które uzupełniają lub wzbogacają przeznaczenie podstawowe;
- 6) zabudowa gospodarcza związana z produkcją rolną - należy przez to rozumieć budynki gospodarcze lub inwentarskie w rodzinnych gospodarstwach rolnych, hodowlanych lub ogrodniczych,
- 7) pasie technologicznym linii elektroenergetycz-

nej – należy przez to rozumieć obszar na którym dopuszcza się prowadzenie prac związanych z budową, przebudową, modernizacją i eksploatacją linii, w granicach którego zamyka się ponadnormatywne oddziaływanie tej linii;

8) maksymalnej nieprzekraczalnej linii zabudowy - należy przez to rozumieć linię wyznaczoną na rysunku planu, poza którą nie wolno wprowadzać nowej zabudowy;

9) powierzchni terenu biologicznie czynnej – należy przez to rozumieć powierzchnię terenu biologicznie czynną w rozumieniu rozporządzenia Ministra Infrastruktury w sprawie warunków technicznych, jakim powinny odpowiadać budynki i ich usytuowanie;

10) maksymalnej powierzchni zabudowanej - należy przez to rozumieć wskaźnik wielkości powierzchni zabudowy w stosunku do powierzchni działki lub terenu;

11) ponadnormatywne oddziaływanie hałasu - należy przez to rozumieć przekroczenie dopuszczalnych natężeń hałasu na terenach objętych ochroną akustyczną

§3. Przedmiotem planu jest określenie:

- 1) przeznaczenie terenów oraz linie rozgraniczające tereny o różnym przeznaczeniu lub różnych zasadach zagospodarowania;
- 2) zasad ochrony i kształtowania ładu przestrzennego;
- 3) zasad ochrony środowiska, przyrody i krajobrazu kulturowego;
- 4) zasad ochrony dziedzictwa kulturowego i zabytków oraz dóbr kultury współczesnej;
- 5) wymagań wynikających z potrzeb kształtowania przestrzeni publicznych;
- 6) parametrów i wskaźników kształtowania zabudowy oraz zagospodarowania terenu, w tym linii zabudowy, gabarytów obiektów i wskaźników intensywności zabudowy;
- 7) granic i sposobów zagospodarowania terenów lub obiektów podlegających ochronie, ustalonych na podstawie odrębnych przepisów, w tym terenów górniczych a także narażonych na niebezpieczeństwo powodzi oraz zagrożonych osuwaniem się mas ziemnych;
- 8) szczegółowych zasad i warunków scalania i podziału nieruchomości objętych planem miejscowym;
- 9) szczegółowych warunków zagospodarowania terenów oraz ograniczeń w ich użytkowaniu, w tym zakazu zabudowy;
- 10) zasad modernizacji, rozbudowy i budowy systemów komunikacji i infrastruktury technicznej;
- 11) sposobów i terminów tymczasowego zagospodarowania, urządzania i użytkowania terenów;
- 12) stawek procentowych, na podstawie których ustala się opłatę, o której mowa w art. 36 ust. 4 ustawy o planowaniu i zagospodarowaniu przestrzennym.

§4. Następujące oznaczenia graficzne na rysunku planu są obowiązującymi ustaleniami planu:

- 1) granica planu miejscowego;
- 2) symbol terenu;
- 3) linia rozgraniczające tereny o różnym przeznaczeniu ściśle określona;
- 4) maksymalna nieprzekraczalna linia zabudowy;

Rozdział 2 Przepisy szczegółowe

§5. Ustala się na terenie gminy Słupca, budowę farmy elektrowni wiatrowych z równoczesnym wprowadzeniem zakazu budowy budynków mieszkalnych w granicach ponadnormatywnego oddziaływania hałasu.

§6. W granicach terenu objętego planem wyznacza się tereny, dla których ustala się następujące przeznaczenie:

1) dla terenów oznaczonych na rysunku planu symbolami R przeznaczenie podstawowe: - tereny rolnicze, na których należy prowadzić gospodarkę rolną, zgodnie z przepisami odrębnymi; przeznaczenie dopuszczalne: zabudowa gospodarcza związana z produkcją rolną, infrastruktura techniczna, linia 400kV z dopuszczeniem prowadzenia prac remontowo-modernizacyjnych;

2) dla terenów oznaczonych rysunku planu symbolami ZL - przeznaczenie podstawowe: tereny lasów, na których należy prowadzić gospodarkę leśną, zgodnie z przepisami odrębnymi; przeznaczenie dopuszczalne: infrastruktura techniczna.

3) dla terenów oznaczonych na rysunku planu symbolami WS – przeznaczenie podstawowe: tereny wód powierzchniowych śródlądowych, na których gospodarowanie wodami winno odbywać się zgodnie z przepisami odrębnymi; przeznaczenie dopuszczalne: infrastruktura techniczna, linia 400kV z dopuszczeniem prowadzenia prac remontowo-modernizacyjnych;

4) dla terenów oznaczonych na rysunku planu symbolem RM przeznaczenie podstawowe: teren zabudowy zagrodowej w gospodarstwach rolnych; przeznaczenie dopuszczalne: infrastruktura techniczna;

5) dla terenów oznaczonych na rysunku planu symbolem P,U - przeznaczenie podstawowe: teren obiektów produkcyjnych, składów i magazynów (w tym instalacji służących do produkcji biogazu) oraz teren zabudowy usługowej, przeznaczenie dopuszczalne: infrastruktura techniczna, linia 400kV z dopuszczeniem prowadzenia prac remontowo-modernizacyjnych;

6) dla terenu oznaczonego na rysunku planu symbolem KD-A – przeznaczenie podstawowe: tereny dróg publicznych – autostrada, na których warunki techniczne i wykonywanie transportu winny być zgodne z przepisami szczególnymi; przeznaczenie dopuszczalne: infrastruktura techniczna.

7) dla terenu oznaczonego na rysunku planu symbolem KD-W – przeznaczenie podstawowe: tereny dróg publicznych – droga wojewódzka, na których warunki techniczne i wykonywanie transportu winny być zgodne z przepisami szczególnymi; przeznaczenie dopuszczalne: infrastruktura techniczna, linia 400kV z dopuszczeniem prowadzenia prac remontowo-modernizacyjnych.

8) dla terenu oznaczonego na rysunku planu symbolem KD-P – przeznaczenie podstawowe: tereny dróg publicznych – droga powiatowa , na których warunki techniczne i wykonywanie transportu winny być zgodne z przepisami szczególnymi; przeznaczenie dopuszczalne: infrastruktura techniczna, linia 400kV z dopuszczeniem prowadzenia prac remontowo-modernizacyjnych.

9) dla terenów oznaczonych na rysunku planu symbolami KD-G – przeznaczenie podstawowe: tereny dróg publicznych – droga gminna, na których warunki techniczne i wykonywanie transportu winny być zgodne z przepisami szczególnymi; przeznaczenie dopuszczalne: infrastruktura techniczna, linia 400kV z dopuszczeniem prowadzenia prac remontowo-modernizacyjnych.

10) dla terenów oznaczonych na rysunku planu symbolami KD-W – przeznaczenie podstawowe: tereny dróg wewnętrznych , na których warunki techniczne i wykonywanie transportu winny być zgodne z przepisami szczególnymi; przeznaczenie dopuszczalne: infrastruktura techniczna, linia 400kV z dopuszczeniem prowadzenia prac remontowo-modernizacyjnych.

11) dla terenów oznaczonych na rysunku planu symbolami IT-E – przeznaczenie podstawowe: tereny infrastruktury technicznej – elektrownie wiatrowe i place montażowe wraz z urządzeniami i instalacjami, przeznaczenie dopuszczalne: infrastruktura techniczna, linia 400kV z dopuszczeniem prowadzenia prac remontowo-modernizacyjnych.

12) dla terenu oznaczonego na rysunku planu symbolami I-W – przeznaczenie podstawowe: teren infrastruktury technicznej – ujęcie wody, przeznaczenie dopuszczalne: infrastruktura techniczna.

§7. Dla całego terenu objętego planem ustala się następujące zasady ochrony i kształtowania ładu przestrzennego:

1. Zakazuje się lokalizacji nowych budynków mieszkalnych lub nowych obiektów budowlanych z pomieszczeniami przeznaczonymi na pobyt ludzi w pasach technologicznych linii elektroenergetycznych i w odległości 350 m od elektrowni wiatrowych;

2. Zakazuje się lokalizacji nowej zabudowy w obszarze pasów technologicznych linii elektroenergetycznych;

3. Rozbudowa i przebudowa istniejących oraz budowa nowych obiektów budowlanych wymaga zachowania bezpiecznych, określonych w odpowiednich przepisach i normach, odległości tych

objektów od przewodów roboczych linii elektroenergetycznych;

4. Obiekty budowlane stanowiące przeszkodę lotniczą z uwagi na ich wysokość podlegają zgłoszeniu do organów właściwych w zakresie przeszkód lotniczych przed uzyskaniem pozwolenia na ich budowę, tj. do Szefostwa Służby Ruchu Lotniczego Sił Zbrojnych RP, Wydział Lotniskowy w zakresie przeszkód lotniczych o wysokości równej lub wyższej niż 50 m npt, oraz do Prezesa Urzędu Lotnictwa Cywilnego w zakresie przeszkód o wysokości powyżej 100m npt.

§8. Ustala się następujące zasady ochrony środowiska, przyrody i krajobrazu kulturowego:

1. Natężenie pola elektrycznego emitowanego przez linię 400 kV, 220 kV i 110 kV w miejscach dostępnych dla ludności nie może przekroczyć wartości określonych w przepisach odrębnych;

2. Natężenie pola magnetycznego emitowanego przez linię 400 kV, 220 kV i 110 kV nie może przekroczyć wartości 60A/m;

3. Oddziaływanie akustyczne linii 400 kV, 220 kV i 110 kV nie może przekraczać wartości dopuszczalnych poza ustalonym pasem technologicznym;

4. Dla istniejących i nowo budowanych linii elektroenergetycznych ustala się następujące pasy technologiczne:

linia 400kV – 35 m w obie strony od osi linii

linia 220kV – 35 m w obie strony od osi linii

linia 110 kV – 15,0 m od rzutu poziomego skrajnego przewodu linii

linia 30 kV – 7,5 m od rzutu poziomego skrajnego przewodu linii.

15 kV – 5 m od rzutu poziomego skrajnego przewodu linii

0,4 kV - 3 m od rzutu poziomego skrajnego przewodu linii.

W pasach technologicznych linii elektroenergetycznych obowiązuje bezwzględny zakaz realizacji obiektów budowlanych przeznaczonych na pobyt ludzi.

5. W celu zminimalizowania ryzyka kolizji ptaków z linią, projektowaną linią elektroenergetyczną 400 kV na odcinku w pręśle nr 72-73, należy oznakować elementami ostrzegawczymi np. kolorowe spirale lub odstraszaczkami np. makiety ptaków drapieżnych.

6. Oddziaływanie akustyczne elektrowni wiatrowych, nie może przekraczać wartości dopuszczalnych odpowiednio dla danego rodzaju przeznaczenia terenu;

7. Wody opadowe i roztopowe z powierzchni dachów oraz terenów zielonych mogą być odprowadzane w sposób nieorganizowany do ziemi w granicach nieruchomości do której inwestor posiada tytuł prawny;

8. Ścieki w postaci wód opadowych i roztopowych z zanieczyszczonych powierzchni szczelnych, w tym z parkingów, przy wprowadzaniu do wód lub do ziemi w przypadkach określonych przepisami od-

rębnymi należy oczyścić do jakości wymaganej tymi przepisami;

9. Ustala się następujące warunki postępowania z odpadami:

1) selektywne gromadzenie odpadów w wyznaczonych miejscach w przystosowanych pojemnikach oraz przekazywanie do odzysku lub unieszkodliwienia, zgodnie z gminnym planem gospodarki odpadami i przepisami odrębnymi;

2) odpady niebezpieczne, oleje odpadowe, zużyte baterie i akumulatory winny być gromadzone w hermetycznych pojemnikach i transportowane do miejsca odzysku lub unieszkodliwienia zgodnie z gminnym planem gospodarki odpadami oraz przepisami odrębnymi;

10. Na terenie objętym planem wprowadza się zakaz:

1) składowania i unieszkodliwiania jakichkolwiek odpadów ze szczególnym uwzględnieniem odpadów niebezpiecznych,

2) odprowadzenie nieczystości ciekłych bezpośrednio do gruntu i cieków wodnych.

11. Ustala się ochronę wód powierzchniowych i podziemnych z zachowaniem wymogów wynikających z przepisów prawa.

12. Zbędne masy ziemi powstające w czasie realizacji inwestycji należy wykorzystać do nowego ukształtowania terenu w granicy działki własnej lub sąsiednich, lub składować zgodnie z gminnym planem gospodarki odpadami oraz przepisami odrębnymi.

13. Działalność produkcyjna i usługowa prowadzona na terenach objętych planem nie może powodować przekroczenia standardów jakości środowiska poza terenem do którego inwestor posiada tytuł prawny lub wyznaczonym w planie.

14. Wszelkie urządzenia lokalizowane na obszarze opracowania planu nie mogą powodować emisji przekraczających wartości dopuszczalnych, określonych w przepisach regulujących dopuszczalne poziomy substancji w powietrzu oraz marginesy tolerancji dla dopuszczalnych poziomów substancji w powietrzu.

15. Z zakresu ochrony przed hałasem wskazuje się, iż tereny zabudowy zagrodowej w gospodarstwach rolnych, oznaczone na rysunku planu symbolem RM należą do kategorii terenów zabudowy zagrodowej.

16. W kształtowaniu i ochronie zieleni urządzonej i nieurządzonej:

a) na terenach zabudowy przeznaczyć na powierzchni biologicznie czynną powierzchnie działki określoną w przepisach szczegółowych niniejszego planu,

b) usuwać drzewa i krzewy przy rozbudowie i budowie obiektów budowlanych tylko jeżeli ich likwidacja wynika z ustaleń planu lub przepisów prawa,

c) dopuszcza się usuwanie drzew i krzewów utrudniających transport elementów elektrowni wiatrowych.

§9. Ustala się następujące zasady ochrony dziedzictwa kulturowego i zabytków oraz dóbr kultury współczesnej:

1. Dla ochrony archeologicznego dziedzictwa kulturowego, na terenach ochrony zaewidencjonowanych stanowisk archeologicznych, ustala się obowiązek uzgadniania z Wojewódzkim Urzędem Ochrony Zabytków w Poznaniu, Delegatura w Koninie, inwestycji związanych z zagospodarowaniem i zabudowaniem terenu objętego planem a wymagających prac ziemnych, celem ustalenia obowiązującego inwestora zakresu badań archeologicznych;

2. Nie określa się innych zasad ochrony dziedzictwa kulturowego i zabytków oraz dóbr kultury współczesnej z uwagi na nie występowanie wymienionych zagadnień na obszarze objętym planem.

§10. W zakresie wymagań wynikających z potrzeb kształtowania przestrzeni publicznych nie wprowadza się ustaleń z uwagi na nie występowanie przestrzeni publicznych na obszarze objętym planem.

§11. Ustala się następujące parametry i wskaźniki dotyczące kształtowania zabudowy oraz zagospodarowania terenu:

1. Na terenach obiektów produkcyjnych, składów i magazynów oraz teren zabudowy usługowej, oznaczonych symbolem przeznaczenia P,U ustala się następujące szczegółowe warunki, zasady i standardy kształtowania zabudowy oraz zagospodarowania terenu:

1) dla każdej działki budowlanej obowiązuje:

-	RODZAJ USTALENIA	WARTOŚĆ LICZBOWA USTALENIA
A	B	C
1	maksymalna wysokość zabudowy [m]	25
2	geometria dachu	nie ustala się
3	minimalna powierzchnia nowo wydzielanej działki usługowej [m ²]	1000
4	minimalna powierzchnia nowo wydzielanej działki produkcyjnej, składowej, magazynowej [m ²]	2500
5	minimalna szerokość frontu nowo wydzielanej działki [m]	30
6	minimalna powierzchnia biologicznie czynna [% powierzchni działki]	15
7	maksymalna powierzchnia zabudowy [% powierzchni działki]	70

2) ustala się maksymalną nieprzekraczalną linię zabudowy:

a) od krawędzi jezdni drogi krajowej – autostrady (z uwzględnieniem rozbudowy autostrady o trzeci pas ruchu) oraz projektowanych łącznic węzła Słupca:

- obiekty budowlane nie przeznaczone na pobyt ludzi 50 m;

- jednokondygnacyjne obiekty budowlane z pomieszczeniami przeznaczonymi na pobyt ludzi 120 m;

- wielokondygnacyjne obiekty budowlane z pomieszczeniami przeznaczonymi na pobyt ludzi 150 m;

b) od granicy działki z drogą wojewódzką 20 m;

c) od granicy działki z drogą powiatową 20 m;

d) od granicy działki z drogą gminną 15 m;

e) od granicy działki z drogą wewnętrzną 5m;

3) dla zabudowy usługowej należy zapewnić miejsca postojowe w ilości 1mp/50m² powierzchni użytkowej;

4) dla obiektów produkcyjnych, składów i magazynów należy zapewnić miejsca postojowe i place

dostawcze o powierzchni co najmniej 30% powierzchni zabudowy.

5) obsługa komunikacyjna poprzez drogi powiatowe, gminne i wewnętrzne;

6) w przypadku oświetlenia terenów, na których będą lokalizowane obiekty produkcyjne, składy i magazyny oraz usługowe, oświetlenie terenów przyległych do pasa drogowego autostrady, nie może powodować oślnienia użytkowników autostrady (wymóg ten nie dotyczy węzła Słupca);

7) ustala się zakaz umieszczania wzdłuż autostrady reklam, w tym szyldów i symbolu/oznaczenia prowadzącego działalność gospodarczą, skierowanych do użytkowników do użytkowników autostrady, a tym samym mogących wpływać na obniżenie bezpieczeństwa ruchu na autostradzie.

2. Na terenach zabudowy zagrodowej, oznaczonych symbolem przeznaczenia RM ustala się następujące szczegółowe warunki, zasady i standardy kształtowania zabudowy oraz zagospodarowania terenu:

1) dla każdej działki budowlanej obowiązuje:

-	RODZAJ USTALENIA	WARTOŚĆ LICZBOWA USTALENIA
A	B	C
1	Maksymalna wysokość zabudowy mieszkaniowej[m] - do kalenicy	9,5
2	Maksymalna ilość kondygnacji nadziemnych zabudowy mieszkaniowej	2
3	Maksymalna wysokość pozostałej zabudowy [m] - do kalenicy	6
4	Maksymalna ilość kondygnacji nadziemnych pozostałej zabudowy	2
5	Minimalna powierzchnia biologicznie czynna [% powierzchni działki]	30
6	Maksymalna powierzchnia zabudowana [% powierzchni działki]	40
7	Preferowany układ kalenicy dachu obiektu w relacji do linii zabudowy budynków mieszkaniowych równoległy	równoległy

2) ustala się maksymalną nieprzekraczalną linię zabudowy od strony drogi powiatowej 8 m, zgodnie z rysunkiem planu;

3) dla zabudowy mieszkaniowej jednorodzinnej dachy pokryte dachówką lub materiałem dachówkopodobnym lub blachą, skośne jedno lub wielospadowe, o kącie nachylenia 25 – 45 stopni;

4) dla zabudowy gospodarczej i garażowej dachy płaskie lub skośne jedno lub wielospadowe o kącie nachylenia 25 – 45 stopni;

5) elewacje budynków mieszkalnych tynkowane w kolorach pastelowych lub z cegły, drewna albo kamienia;

6) należy zapewnić minimum 2 miejsca postojowe;

7) obsługa komunikacyjna od strony drogi powiatowej poprzez istniejące zjazdy.

3. Na terenach infrastruktury technicznej – elektrownie wiatrowe i place montażowe wraz z urządzeniami i instalacjami, oznaczonych symbolem przeznaczenia IT-E, ustala się następujące szczegółowe warunki, zasady i standardy kształtowania zabudowy oraz zagospodarowania terenu:

1) maksymalna wysokość elektrowni wiatrowej wraz ze śmigłem w pozycji pionowej 160 m npt;

2) maksymalna wysokość budowli i instalacji do pomiaru wiatru 120 m npt;

3) moc jednej turbiny 1,8 – 3,5 MW;

4) maksymalna powierzchnia zabudowana 5 %;

5) minimalna powierzchnia biologicznie czynna 10 %;

6) ustala się maksymalną nieprzekraczalną linię zabudowy fundamentu elektrowni wiatrowej:

a) od krawędzi jezdni drogi krajowej – autostrady (z uwzględnieniem rozbudowy autostrady o trzeci pas ruchu) oraz projektowanych łącznic węzła Słupca, nie mniejsza niż wysokość elektrowni wiatrowej wraz ze śmigłem w pozycji pionowej;

b) od granicy działki z drogą wojewódzką 20 m;

c) od granicy działki z drogą powiatową 20 m;

d) od granicy działki z drogą gminną 15 m;

e) od granicy działki z drogą wewnętrzną 5m;

7) obsługa komunikacyjna drogami wewnętrznymi;

8) w przypadku oświetlenia terenów, na których lokalizowane są elektrownie wiatrowe, oświetlenie terenów przyległych do pasa drogowego autostrady, nie może powodować olśnienia użytkowników autostrady (wymóg ten nie dotyczy węzła Słupca);

9) ustala się zakaz umieszczania wzdłuż autostrady reklam, w tym szyldów i symbolu/oznaczenia producenta (nie dotyczy gondoli turbiny) lub właściciela elektrowni wiatrowych, skierowanych do użytkowników do użytkowników autostrady, a tym samym mogących wpływać na obniżenie bezpieczeństwa ruchu na autostradzie.

4. Na terenie infrastruktury technicznej – ujęcie wody, oznaczonym symbolem przeznaczenia I-W, ustala się następujące szczegółowe warunki, zasady i standardy kształtowania zabudowy oraz zagospodarowania terenu:

1) maksymalna wysokość zabudowy 5,0 m npt;

2) maksymalna powierzchnia zabudowana 50 %;

3) minimalna powierzchnia biologicznie czynna 10 %;

4) ustala się maksymalną nieprzekraczalną linię zabudowy od strony drogi wojewódzkiej 20,0 m;

5) dachy płaskie lub skośne o kącie nachylenia 25 – 45 stopni;

6) obsługa komunikacyjna od strony drogi wewnętrznej.

7) Na terenie ochrony bezpośredniej ujęć wód podziemnych zabronione jest użytkowanie gruntów do celów niezwiązanych z eksploatacją ujęcia wody.

5. Na terenie rolnym, oznaczonym symbolem przeznaczenia R, ustala się następujące szczegółowe warunki, zasady i standardy kształtowania zabudowy oraz zagospodarowania terenu:

1) maksymalna wysokość zabudowy związanej z produkcją rolną 7,0 m npt;

2) maksymalna powierzchnia zabudowana 10 %;

3) minimalna powierzchnia biologicznie czynna 80 %;

4) ustala się maksymalną nieprzekraczalną linię zabudowy

a) od krawędzi jezdni drogi krajowej – autostrady (z uwzględnieniem rozbudowy autostrady o trzeci pas ruchu) oraz projektowanych łącznic węzła Słupca;

- obiekty budowlane nie przeznaczone na pobyt ludzi 50 m;

- jednokondygnacyjne obiekty budowlane z pomieszczeniami przeznaczonymi na pobyt ludzi 120 m;

- wielokondygnacyjne obiekty budowlane z pomieszczeniami przeznaczonymi na pobyt ludzi 150 m;

b) od granicy działki z drogą wojewódzką 20 m;

c) od granicy działki z drogą powiatową 20 m;

d) od granicy działki z drogą gminną 15 m;

e) od granicy działki z drogą wewnętrzną 5m;

5) dachy płaskie lub skośne o kącie nachylenia 25 – 45 stopni;

6) obsługa komunikacyjna od strony dróg powiatowych, gminnych i wewnętrznych.

6. Na terenie lasów, oznaczonym symbolem przeznaczenia ZL, ustala się następujące szczegółowe warunki, zasady i standardy kształtowania zabudowy oraz zagospodarowania terenu:

1) maksymalna wysokość zabudowy związanej z produkcją leśną 7,0 m npt;

2) maksymalna powierzchnia zabudowana 50 %;

3) minimalna powierzchnia biologicznie czynna 10 %;

4) ustala się maksymalne nieprzekraczalną linię zabudowy

a) od granicy działki z drogą wojewódzką 20 m;

b) od granicy działki z drogą powiatową 20 m;

c) od granicy działki z drogą gminną 15 m;

d) od granicy działki z drogą wewnętrzną 5m;

5) dachy płaskie lub skośne o kącie nachylenia 25 – 45 stopni;

6) obsługa komunikacyjna od strony dróg powiatowych, gminnych i wewnętrznych.

7. Na terenie wód powierzchniowych śródlądowych, oznaczonym symbolem przeznaczenia WS, ustala się następujące szczegółowe warunki, zasady i standardy kształtowania zabudowy oraz zagospodarowania terenu:

1) ustala się zakaz realizacji obiektów budowlanych nie związanych z przeznaczeniem terenu za wyjątkiem obiektów obsługi technicznej i urządzeń pomocniczych.

8. Na terenie drogi publicznej – autostrady A2, oznaczonej symbolem przeznaczenia KD-A, ustala się następujące szczegółowe warunki, zasady i standardy kształtowania zabudowy oraz zagospodarowania terenu:

1) utrzymuje się dotychczasowy pas drogowy autostrady, objęty decyzją lokalizacyjną autostrady wraz z obiektami towarzyszącymi, wydaną przez Wojewodę Poznańskiego.

2) dojazd do autostrady możliwy jest wyłącznie poprzez układ dróg obsługujących z włączeniem na istniejących węzłach drogowych;

3) ustala się zakaz budowy nowych, bezpośrednich zjazdów z drogi;

4) pasie drogowym ustala się zakaz prowadzenia infrastruktury technicznej nie związanej z funkcyj-

nowaniem drogi;

5) dopuszcza się lokalizację przejść poprzecznych infrastruktury technicznej nie związanej z funkcjonowaniem autostrady, bez możliwości wstrzymania ruchu w trakcie realizacji takiej infrastruktury, na warunkach ustalonych przez zarządcę drogi

9. Na terenie drogi publicznej wojewódzkiej – droga klasy G, oznaczonej symbolem przeznaczenia KD-W, ustala się następujące szczegółowe warunki, zasady i standardy kształtowania zabudowy oraz zagospodarowania terenu:

1) ustala się dotychczasową szerokość w liniach rozgraniczających;

2) ustala się zakaz wprowadzania obiektów budowlanych nie związanych z przeznaczeniem terenu za wyjątkiem infrastruktury technicznej;

3) dostępność terenów do drogi wojewódzkiej wyłącznie poprzez drogi niższej kategorii;

4) ustala się zakaz budowy nowych, bezpośrednich zjazdów z drogi;

5) ustala się zakaz realizacji parkingów w pasie drogowym;

6) w pasie drogowym ustala się zakaz prowadzenia infrastruktury technicznej nie związanej z funkcjonowaniem drogi;

7) w obrębie jezdni dopuszcza się lokalizację przejść poprzecznych infrastruktury technicznej, a w pasie drogowym wykonywanie przyłączy do istniejących urządzeń.

10. Na terenie drogi publicznej powiatowej , oznaczonej symbolem przeznaczenia KD-P, ustala się następujące szczegółowe warunki, zasady i standardy kształtowania zabudowy oraz zagospodarowania terenu:

1) ustala się dotychczasową szerokość w liniach rozgraniczających.

2) ustala się zakaz wprowadzania obiektów budowlanych nie związanych z przeznaczeniem terenu za wyjątkiem infrastruktury technicznej;

3) dopuszcza się budowę nowych, bezpośrednich zjazdów z drogi;

11. Na terenie drogi publicznej gminnej , oznaczonej symbolem przeznaczenia KD-G, ustala się następujące szczegółowe warunki, zasady i standardy kształtowania zabudowy oraz zagospodarowania terenu:

1) ustala się dotychczasową szerokość w liniach rozgraniczających.

2) ustala się zakaz wprowadzania obiektów budowlanych nie związanych z przeznaczeniem terenu za wyjątkiem infrastruktury technicznej;

3) dopuszcza się budowę nowych, bezpośrednich zjazdów z drogi;

12. Na terenie drogi wewnętrznej, oznaczonej symbolem przeznaczenia KD-W, ustala się następujące szczegółowe warunki, zasady i standardy kształtowania zabudowy oraz zagospodarowania terenu:

1) dla dróg wewnętrznych istniejących nie związanych z funkcjonowaniem elektrowni wiatrowych

ustala się dotychczasową szerokość w liniach rozgraniczających.

2) dla dróg wewnętrznych związanych z funkcjonowaniem elektrowni wiatrowych ustala się minimalną szerokość w liniach rozgraniczających 4,0 m.

3) ustala się zakaz wprowadzania obiektów budowlanych nie związanych z przeznaczeniem terenu za wyjątkiem infrastruktury technicznej;

4) wykorzystanie dróg wewnętrznych, zrealizowanych w ramach budowy autostrady wyłącznie do obsługi transportu rolniczego, dla obsługi komunikacyjnej elektrowni wiatrowych oraz terenów działalności gospodarczej, wymaga przejęcia przez gminę zarządu dróg wewnętrznych.

13. Dla linii elektroenergetycznej 400 kV, oznaczonej symbolem E1, ustala się następujące szczegółowe warunki, zasady i standardy kształtowania zabudowy oraz zagospodarowania terenu:

1) wysokość słupów linii 400 kV nie może być większa niż 75m;

2) odległość od ziemi przewodów linii 400 kV nie może być mniejsza niż 11m;

3) dopuszcza się lokalizację obiektów budowlanych związanych z przeznaczeniem terenu.

4) w pasie technologicznym o szerokości 35 m od osi linii w obie strony, ustala się zakaz:

a) wprowadzania obiektów budowlanych nie związanych z przeznaczeniem terenu za wyjątkiem obiektów infrastruktury technicznej i urządzeń pomocniczych;

b) sadzenia drzew wysokich;

14. Dla linii elektroenergetycznej 110 kV, oznaczonej symbolem E2, ustala się następujące szczegółowe warunki, zasady i standardy kształtowania zabudowy oraz zagospodarowania terenu:

1) w pasie technologicznym o szerokości 15 m od rzutu poziomego skrajnego przewodu linii, ustala się zakaz:

a) wprowadzania obiektów budowlanych nie związanych z przeznaczeniem terenu za wyjątkiem obiektów infrastruktury technicznej i urządzeń pomocniczych;

b) sadzenia drzew wysokich;

§12. W zakresie granic i sposobów zagospodarowania terenów lub obiektów podlegających ochronie, ustalonych na podstawie odrębnych przepisów, w tym terenów górniczych a także narażonych na niebezpieczeństwo powodzi oraz zagrożonych osuwaniem się mas ziemnych:

1. Plan miejscowy obejmuje swym zasięgiem ujęcie wody składające się z dwóch studni podstawowych oraz studni awaryjnej oraz ogrodzonych i oznakowanych stref ochrony bezpośredniej tego ujęcia ustanowionych decyzją Starosty Słupeckiego nr SR.7610-2/05 z dnia 23.03.06 r.

2. Eksploatacja ujęć wody prowadzona jest w ramach zatwierdzonych decyzją Wojewody Konińskiego, z dnia 24.08.1992 r. znak: OS:7530-43/92 zasobów eksploatacyjnych.

3. W granicach strefy ochrony bezpośredniej ujęcia wód należy:

a) odprowadzać wody opadowe w sposób uniemożliwiający przedostawanie się ich do urządzeń służących do poboru wody;

b) zagospodarować teren zielenią;

c) odprowadzać poza granice terenu ochrony bezpośredniej ścieki z urządzeń sanitarnych, przeznaczonych do użytku osób zatrudnionych przy obsłudze urządzeń służących do poboru wody;

d) ograniczyć do niezbędnych potrzeb przebywanie osób niezatrudnionych przy obsłudze urządzeń służących do poboru wody

§13. W zakresie szczegółowych zasad i warunków scalania i podziału nieruchomości:

1. Dopuszcza się podział lub łączenie istniejących działek zgodnie z przepisami szczególnymi.

2. Dla terenów oznaczonych symbolem P,U obowiązują ustalenia szczegółowe określone w §11 ust. 1 uchwały.

3. Na terenach oznaczonych symbolem P,U dopuszcza się wydzielanie dróg wewnętrznych w celu zapewnienia dostępu do drogi publicznej.

§14. W zakresie szczególnych warunków zagospodarowania terenu oraz ograniczeń w ich użytkowaniu, w tym zakazu zabudowy:

1. Zakazuje się lokalizacji nowych budynków mieszkalnych lub nowych obiektów budowlanych z pomieszczeniami przeznaczonymi na pobyt ludzi w pasach technologicznych linii elektroenergetycznych;

2. Zakazuje się lokalizacji nowych budynków mieszkalnych w granicach planu za wyjątkiem terenów zabudowy zagrodowej oznaczonych symbolem RM;

3. Zakazuje się lokalizacji nowej zabudowy gospodarczej w obszarze pasów technologicznych linii elektroenergetycznych;

4. Rozbudowa i przebudowa istniejących oraz budowa nowych obiektów budowlanych wymaga zachowania bezpiecznych, określonych w odpowiednich przepisach i normach, odległości tych obiektów od przewodów roboczych linii elektroenergetycznych;

§15. Ustala się następujące zasady modernizacji, rozbudowy i budowy systemów komunikacji i infrastruktury technicznej:

1. Budowle i budynki muszą być podłączone do sieci elektroenergetycznej oraz posiadać przyłącza, umożliwiające pobór energii elektrycznej w stopniu wystarczającym dla obsługi funkcji i sposobu zagospodarowania działki;

2. Przyłączenie elektrowni wiatrowych do sieci elektroenergetycznych winno być w wykonaniu kablowym na warunkach ustalonych przez operatora sieci;

3. Sieć elektroenergetyczną średniego i niskiego

napięcia należy realizować jako napowietrzną, w uzasadnionych przypadkach dopuszcza się budowę sieci elektroenergetycznej w wykonaniu kablowym;

4. Dopuszcza się realizację inwestycji z zakresu łączności publicznej;

5. Budynki muszą być podłączone do sieci wodociągowej i posiadać przyłącze wodociągowe, umożliwiające pobór wody zgodny z funkcją oraz sposobem zagospodarowania i zabudowy działki;

6. Do czasu podłączenia do sieci kanalizacji sanitarnej dopuszcza się tymczasowo gromadzenie ścieków bytowych i przemysłowych w szczelnych zbiornikach bezodpływowych z zapewnieniem systematycznego ich wywozu przez koncesjonowanego przewoźnika do punktu zlewowego przy oczyszczalni ścieków;

7. Do celów grzewczych i technologicznych należy stosować paliwa charakteryzujące się najniższymi wskaźnikami emisyjnymi, takie jak: paliwa płynne, gazowe i stałe lub alternatywne źródła energii;

8. Dopuszcza się lokalizowanie sieci infrastruktury technicznej w granicach planu.

9. Ustala się minimalne odległości usytuowania turbiny wiatrowej od napowietrznych linii elektroenergetycznych, które wynoszą odpowiednio:

1) wzdłuż trasy linii elektroenergetycznych o napięciu do 45 kV określa się pas techniczny, w którym, przy dowolnym stanie pracy turbiny wiatrowej, nie może znaleźć się jakikolwiek jej element (w szczególności łopaty turbiny). Oś symetrii pasa technicznego wyznaczać powinny słupy. Szerokość pasów określona jest dla linii:

- napowietrznych o napięciu do 1 kV: jednorodowych 20 m, dwutorowych 25 m;

- napowietrznych o napięciu do 45 kV; jednorodowych 25 m, dwutorowych 30 m;

2) dla napowietrznych linii o napięciu powyżej 45 kV:

- nie posiadających tłumików drgań odległość końca łopaty turbiny wiatrowej od skrajnego przewodu linii powinna być $\geq 3d$,

- wyposażonych w tłumiki drgań odległość końca łopaty turbiny wiatrowej od skrajnego przewodu linii powinna być $\geq d$,

gdzie d jest średnicą koła zataczanego przez łopaty turbiny wiatrowej.

Dopuszcza się przebudowę sieci elektroenergetycznych kolidujących z planowanym zagospodarowaniem terenu, w sposób i na warunkach uzgodnionych z właścicielami instalacji na bazie warunków technicznych;

10. Dla budowanej linii 400 kV ustala się:

1) obsługę komunikacyjną linii 400 kV z istniejących dróg;

2) nakaz wykonania skrzyżowań linii 400 kV z drogami zgodnie z przepisami odrębnymi o zachowaniu skrajni drogowej; przy równoległym do dróg przebiegu linii, ustala się obowiązek zachowania odległości wymaganych w obowiązujących przepisach. Zakazuje się umieszczania w pasie drogowym

urządzeń nie związanych z potrzebami ruchu drogowego, natomiast dopuszcza się lokalizowanie tych urządzeń w pasie drogowym za zgodą zarządcy drogi;

3) nakaz wykonania skrzyżowań linii 400 kV z innymi instalacjami podziemnymi i napowietrznymi zgodnie z obowiązującymi przepisami oraz obowiązek uzgadniania rozwiązań technicznych tych skrzyżowań z właścicielami instalacji na bazie warunków technicznych;

4) zakaz likwidacji rowów melioracyjnych;

5) nakazy:

a) lokalizacji słupów zapewniających swobodny przejazd i pracę koparek przy konserwacji rowów melioracyjnych i cieków wodnych,

b) przywrócenia do stanu pierwotnego uszkodzonych, w wyniku prac budowlanych, skarp rzek i rowów szczegółowych,

c) odbudowy ciągów drenarskich, w przypadku ich naruszenia przy prowadzeniu prac budowlanych.

§16. W zakresie sposobu i terminu tymczasowego zagospodarowania, urządzania i użytkowania terenów ustala się :

1) dopuszcza się tymczasowe zajęcie na budowę linii 400 kV pasa terenu, określonego jako pas technologiczny w okresie dwóch lat od chwili rozpoczęcia prac budowlanych;

2) ustala się, po zakończeniu prac budowlanych, nakaz rozplantowania odłożonej warstwy humusu oraz bezzwłocznego zrehabilitowania terenu i przywrócenia go do stanu pierwotnego, w części nie zajętej pod stanowiska słupów.

Rozdział 3 Przepisy końcowe

§17. Ustala się stawkę, służącą naliczaniu jednorazowych opłat, o której mowa w art. 15 ust. 2 pkt 12 i w art. 36 ust. 4 ustawy z dnia 27 marca 2003 r o planowaniu i zagospodarowaniu przestrzennym (Dz.U.Nr 80, poz 717 ze zm.) w wysokości 20 %.

§18. Zgodnie z ustawą z dnia 3 lutego 1995 r o ochronie gruntów rolnych i leśnych (Dz.U. z dnia 22.02.1995r ze zm) o ochronie gruntów rolnych i leśnych niniejszym planem dopuszcza się zmianę przeznaczenia:

- gruntów rolnych klasy III a i III b oraz Ps o łącznej powierzchni 29,3810 ha – decyzja Ministra Rolnictwa i Rozwoju Wsi nr GZ.tr.057-602-558/09 z dnia 10.06.2010 r.

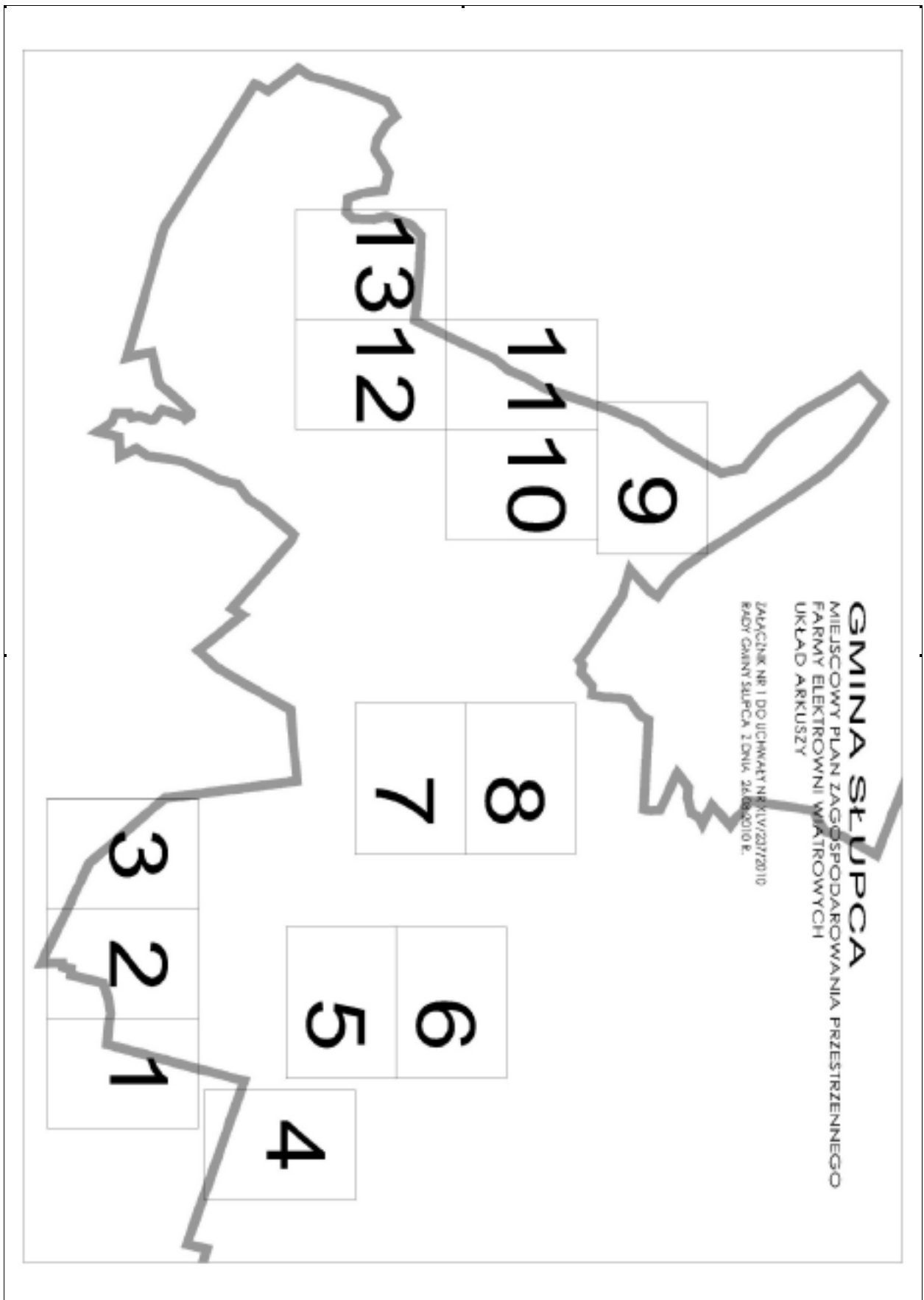
§19. Tracą moc ustalenia miejscowego planu zagospodarowania przestrzennego Słupca, uchwalonego Uchwałą Nr IX/72/2003 Rady Gminy Słupca, z dnia 08 grudnia 2003r. / Dz. Urz. Woj. Wlkp. Nr 2, poz. 27 z dnia 19.01.2004 r. /, wraz ze zmianami uchwalonymi Uchwałą Nr XXI/153/05 z dnia 24 lutego 2005 roku (Dz. Urz. Woj. Wlkp. Nr 48, poz.

1502) Uchwałą Nr XXXII/206/06 z dnia 16 lutego 2006 roku (Dz. Urz. Woj. Wlkp. Nr 48, poz. 1319) uchwałą Nr XXXIV/224/06 z 27 czerwca 2006 roku (Dz. Urz. Woj. Wlkp. Nr 121, poz. 2988) uchwałą Nr IX/42/07 z 06 lipca 2007 roku (Dz. Urz. Woj. Wlkp. Nr132, poz.3003), uchwałą Nr XXIV/120/08 z 3 listopada 2008 r. (Dz. Urz. Woj. Wlkp. Nr 218, poz.3619), w granicach objętych niniejszym planem.

§20. Wykonanie uchwały powierza się Wójtowi Gminy Słupca.

§21. Uchwała w sprawie niniejszego planu wchodzi w życie po upływie 30 dni od dnia ogłoszenia w Dzienniku Urzędowym Województwa Wielkopolskiego.

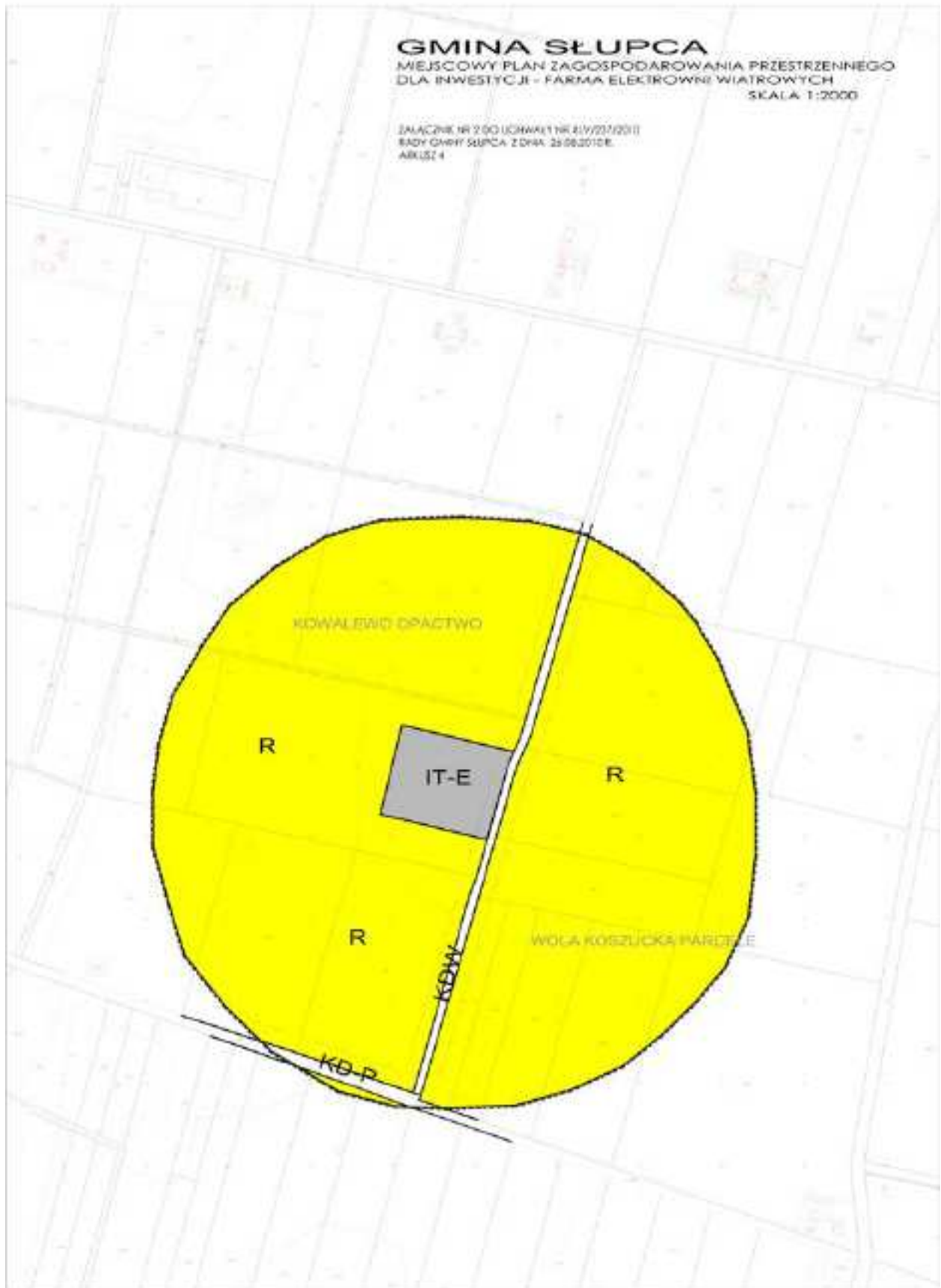
Przewodniczący Rady Gminy
(-) *Daniela Rutkowska*





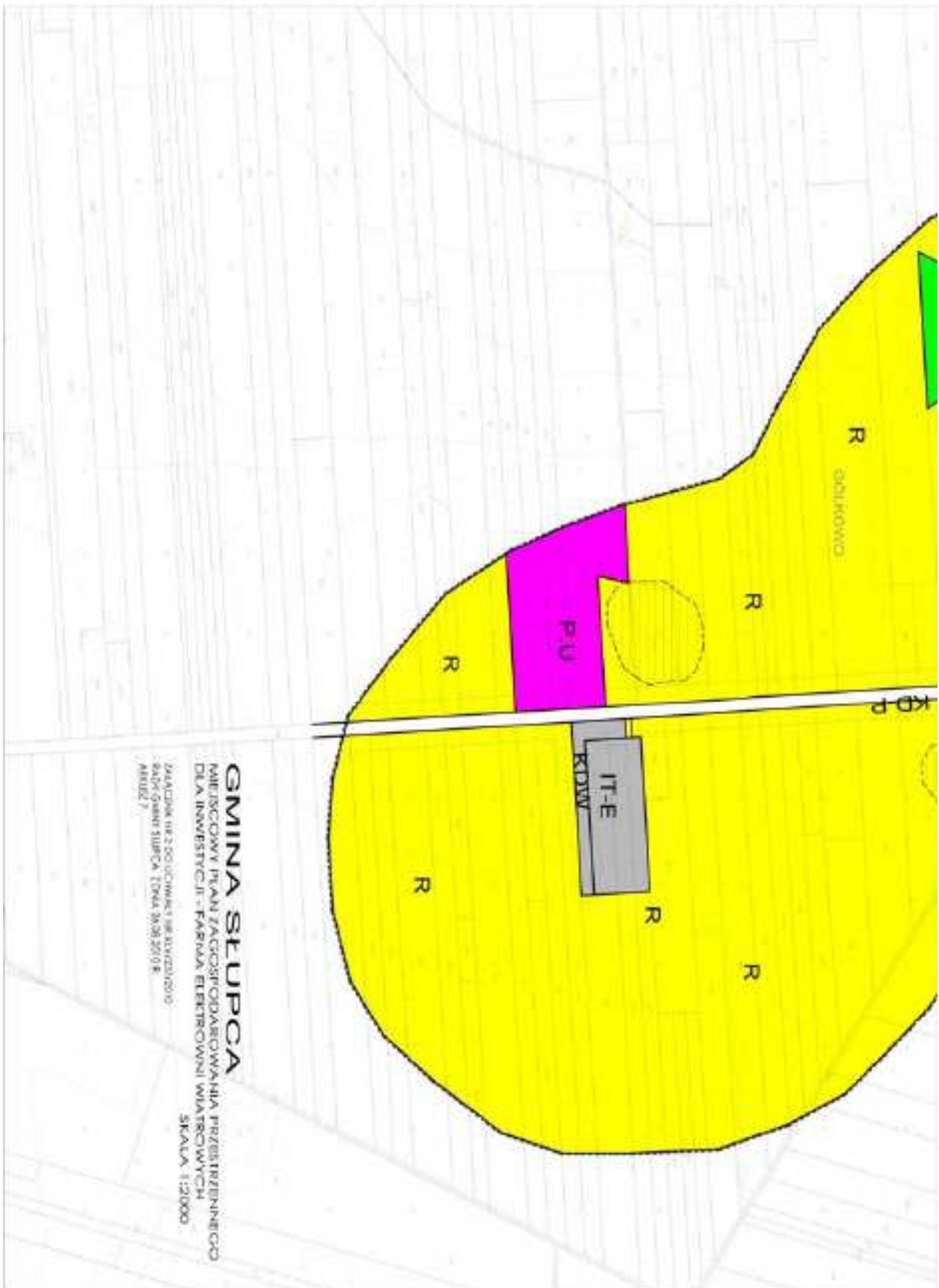


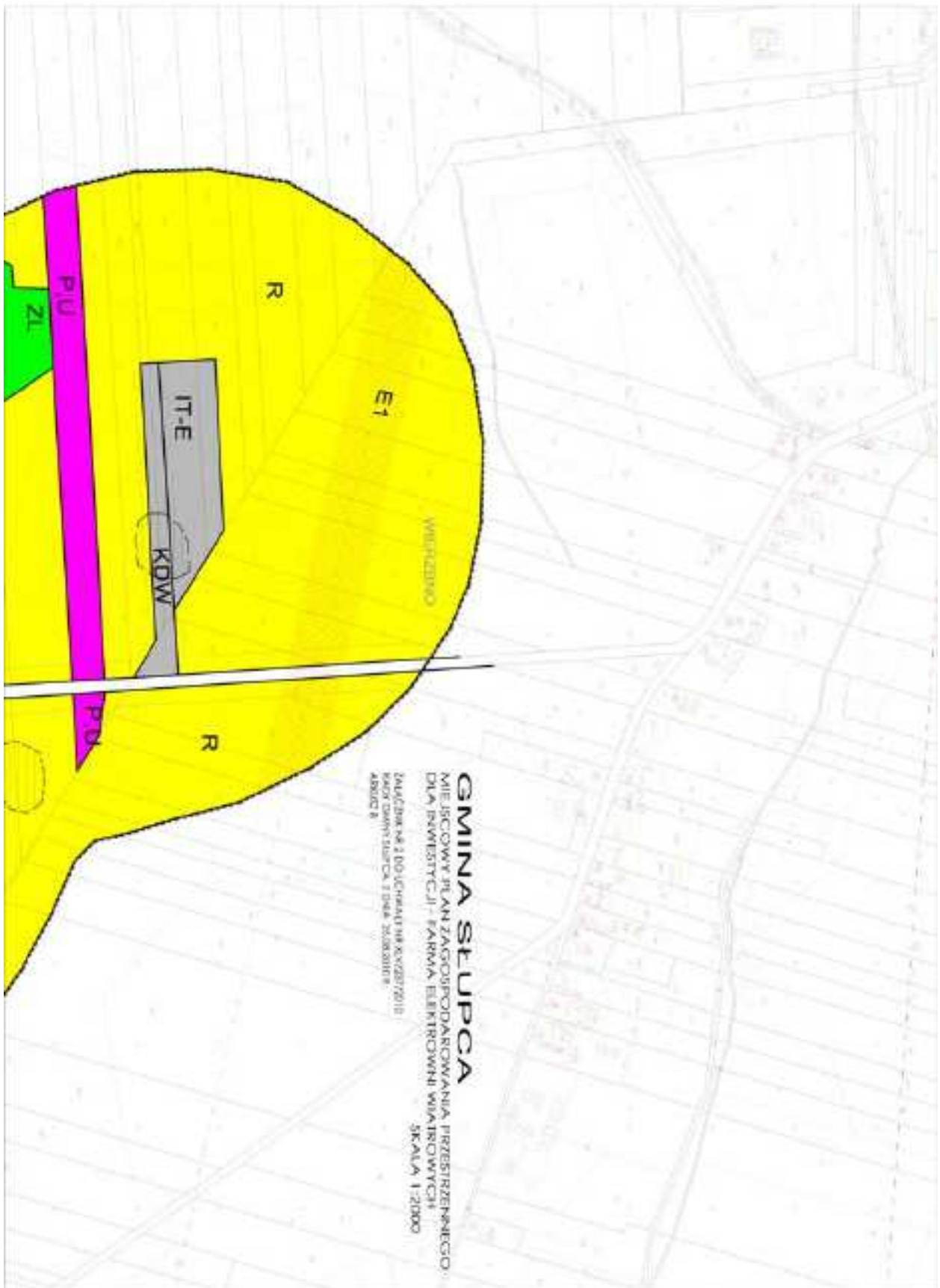


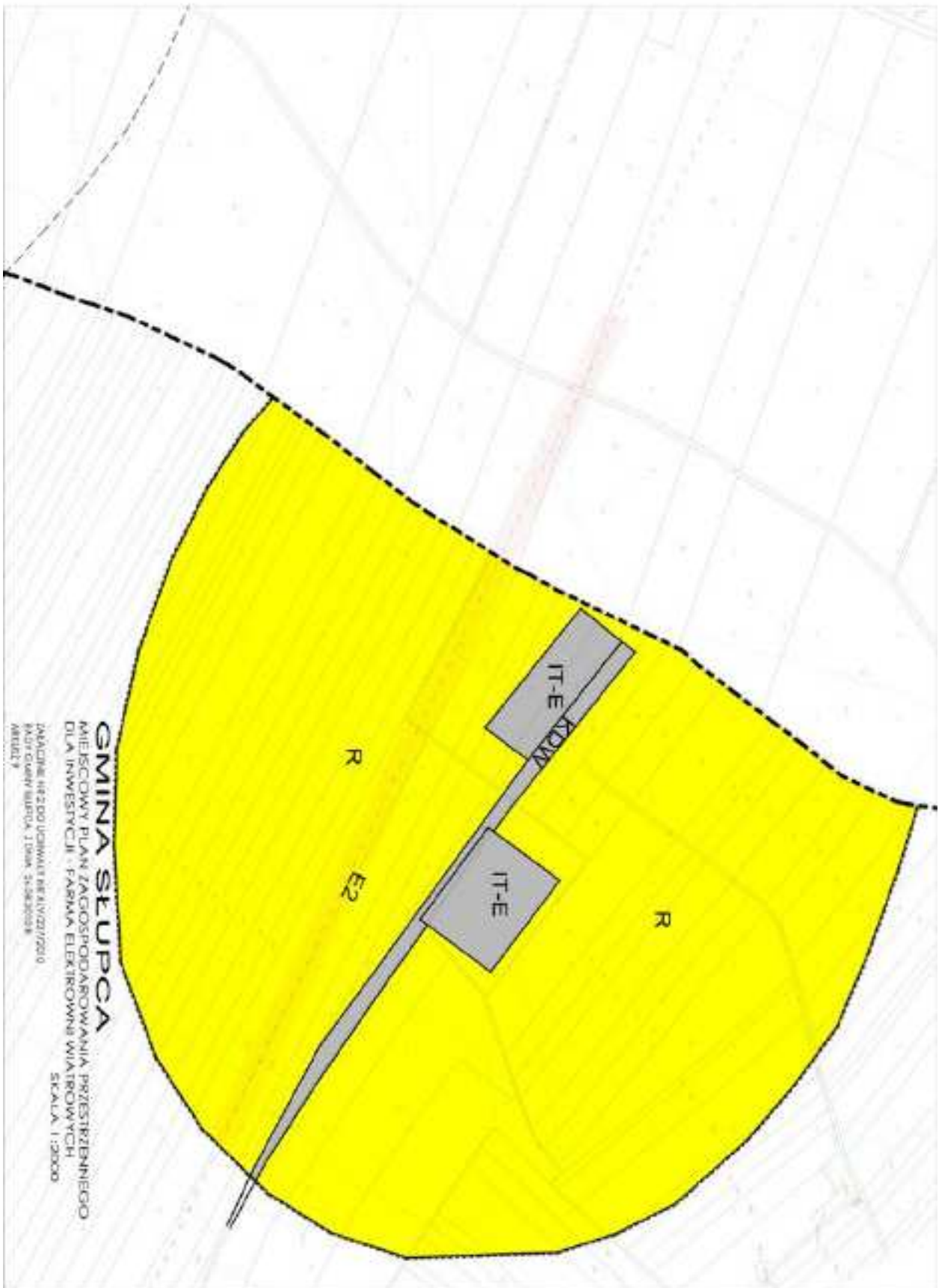


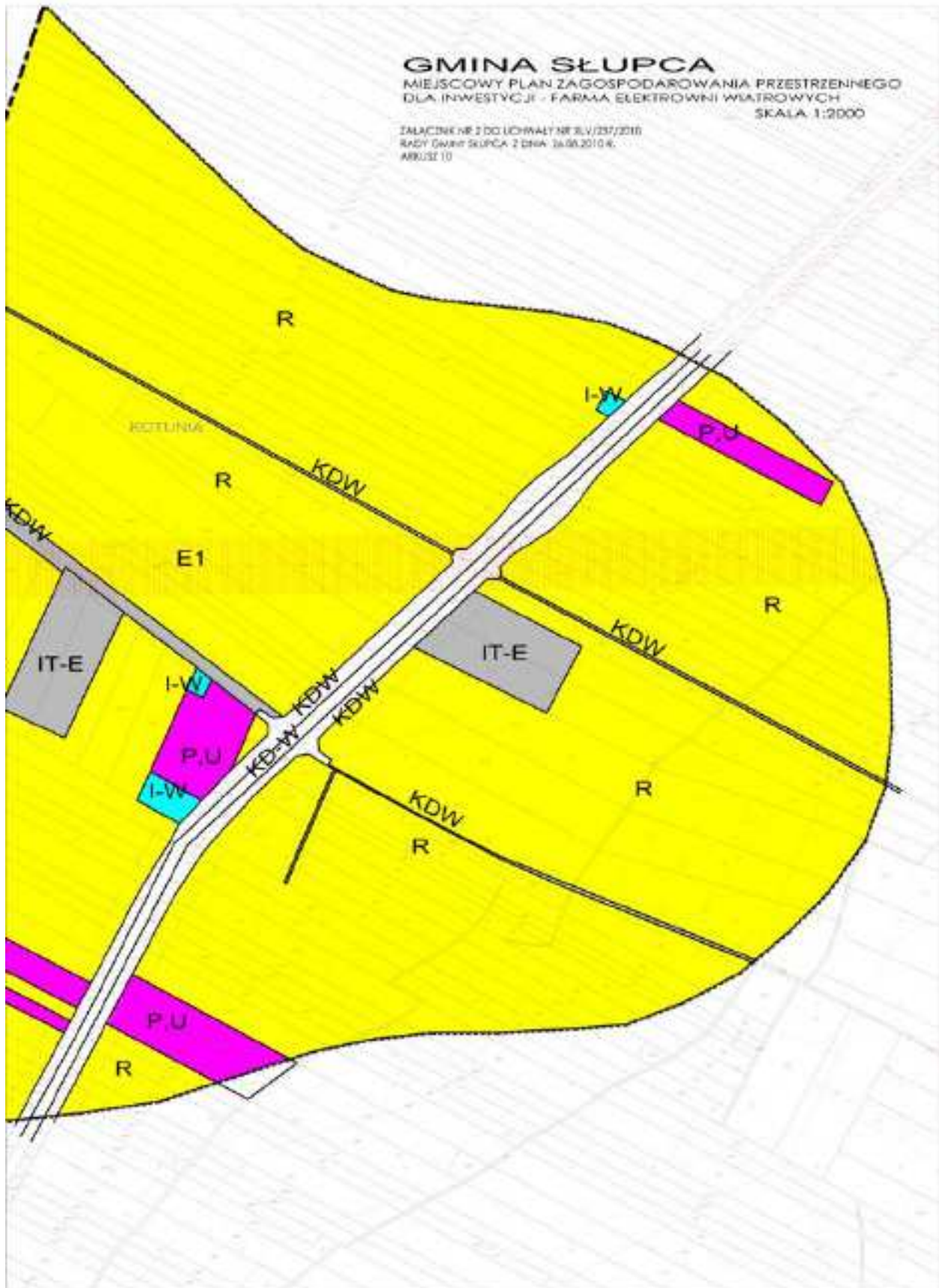




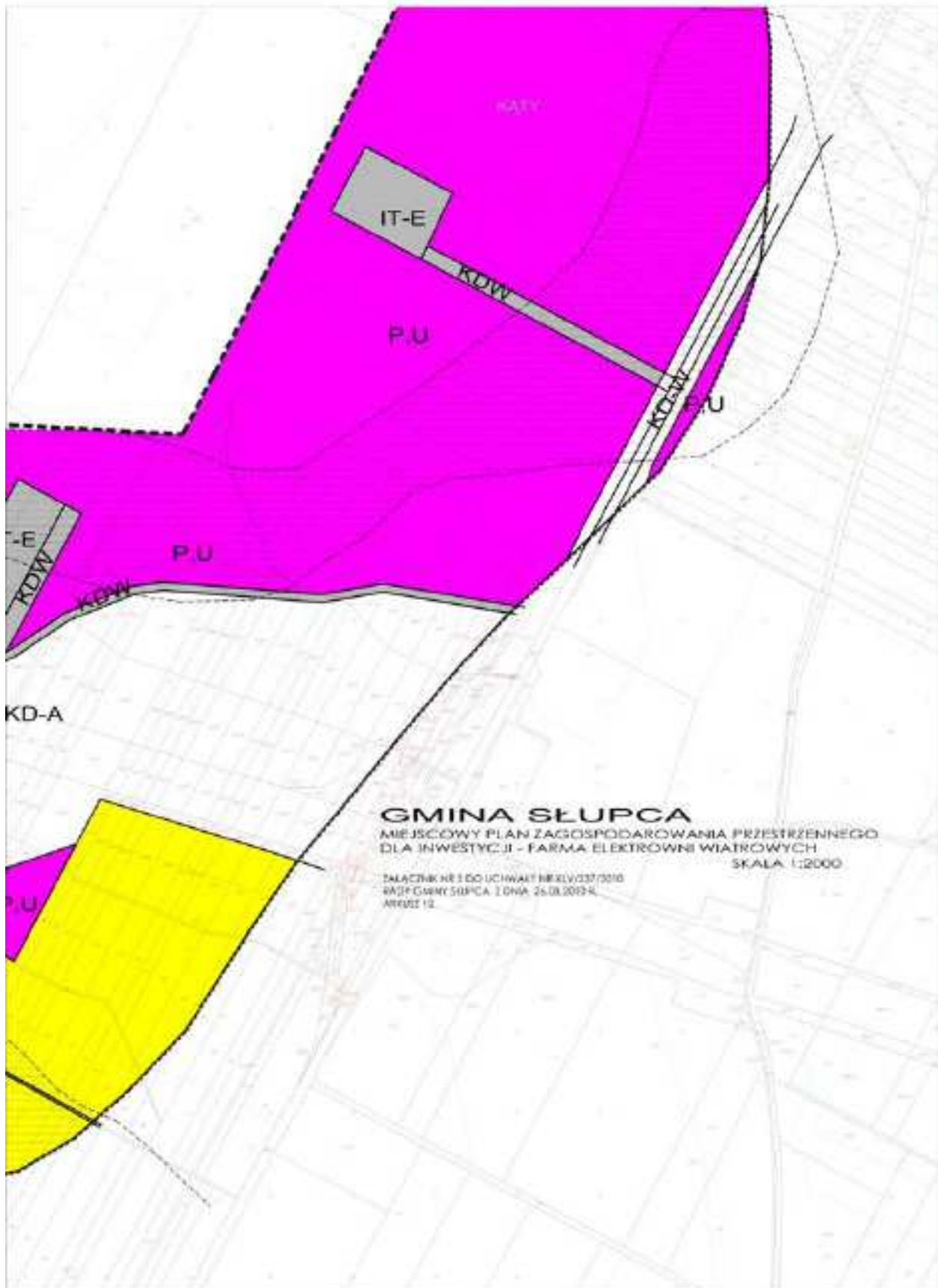


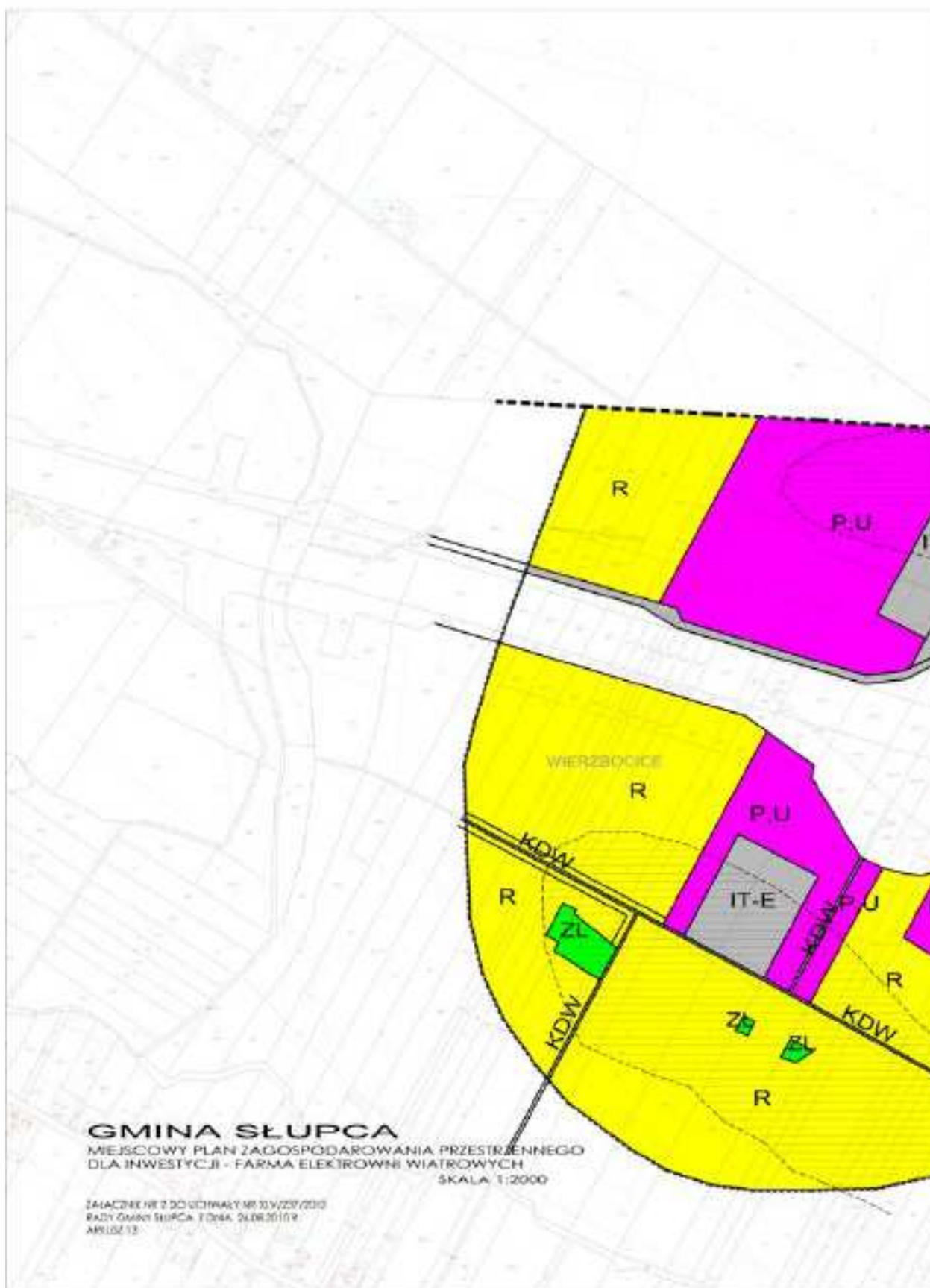


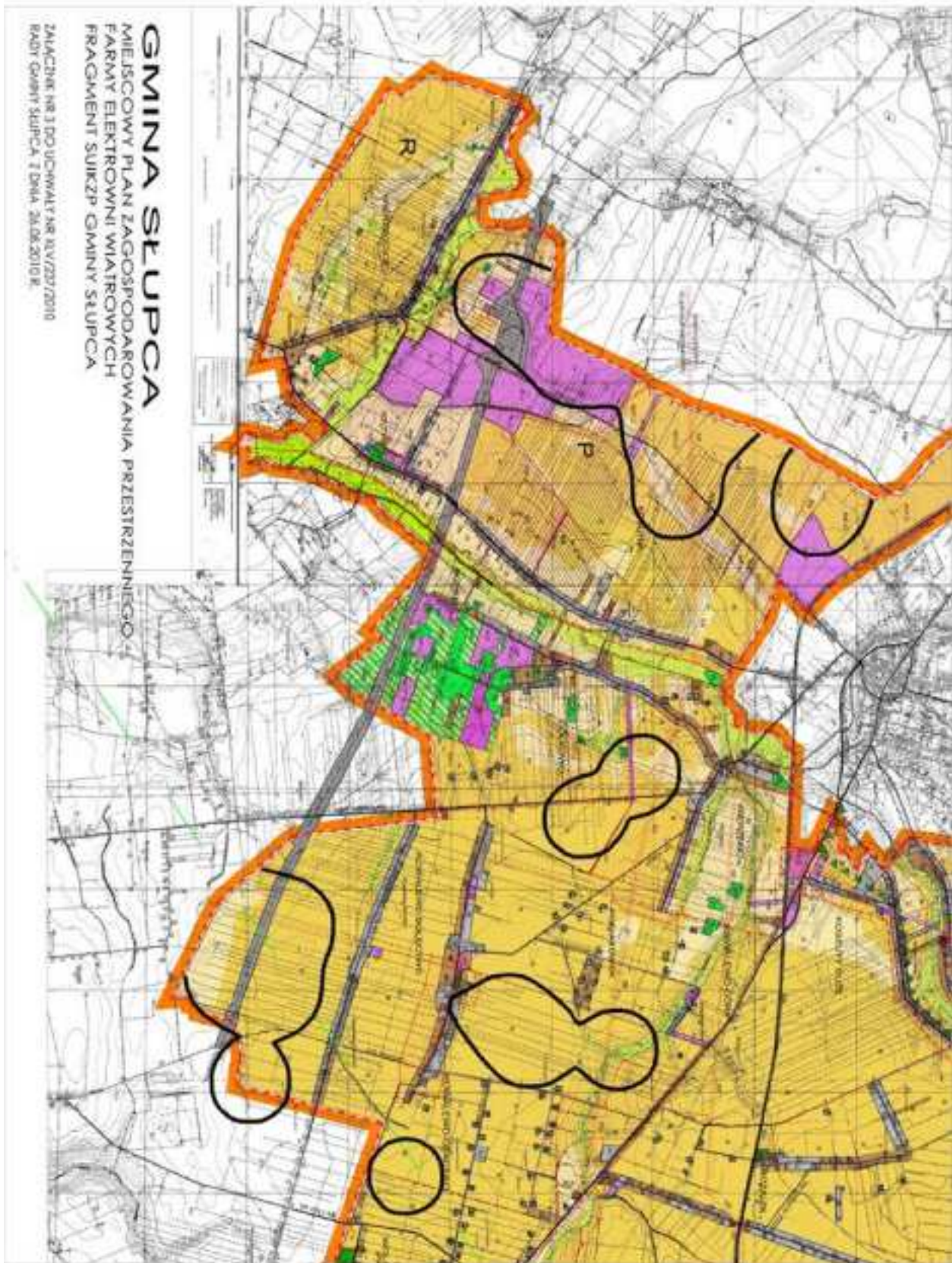












Załącznik nr 4 do uchwały
Nr XLV/237/2010 Rady Gminy Słupca z dnia 26 sierpnia 2010 r.
w sprawie miejscowego planu zagospodarowania przestrzennego
dla inwestycji - farma elektrowni wiatrowych na terenie gminy Słupca

Na podstawie art.20 ust.1 ustawy z 27 marca 2003 r. o planowaniu i zagospodarowaniu przestrzennym (Dz. U. Nr 80, poz. 717 z późniejszymi zmianami) Rada Gminy Słupca rozstrzyga co następuje:

Na podstawie oświadczenia Wójta Gminy w sprawie braku uwag, na etapie wyłożenia projektu miejscowego planu zagospodarowania przestrzennego do publicznego wglądu, nie rozstrzyga się o sposobie ich rozpatrzenia.

Załącznik nr 5 do uchwały
Nr XLV/237/2010 Rady Gminy Słupca z dnia 26 sierpnia 2010 r.
w sprawie miejscowego planu zagospodarowania przestrzennego
dla inwestycji - farma elektrowni wiatrowych na terenie gminy Słupca

Na podstawie art.20 ust.1 ustawy z 27 marca 2003 r. o planowaniu i zagospodarowaniu przestrzennym (Dz. U. Nr 80, poz. 717 z późniejszymi zmianami) Rada Gminy Słupca rozstrzyga co następuje:

W zawiązku z uchwaleniem miejscowego planu zagospodarowania przestrzennego dla inwestycji - farma elektrowni wiatrowych na terenie gminy Słupca, nie zachodzi konieczność realizacji nowych sieci i urządzeń infrastruktury technicznej stanowiących zadania własne gminy.

3928

UCHWAŁA NR XLIX/237/10 RADY GMINY ŻELAZKÓW

z dnia 30 sierpnia 2010 r.

w sprawie zmiany uchwały Nr XXX/169/09 Rady Gminy Żelazków z dnia 25 marca 2009 roku w sprawie zasad wynagrodzenia nauczycieli, ustalenia regulaminu określającego wysokość oraz szczegółowe warunki przyznawania nauczycielom dodatków motywacyjnego, funkcyjnego i za warunki pracy oraz niektórych innych składników wynagrodzenia, a także wysokości, szczegółowych zasad przyznawania i wypłacania dodatku mieszkaniowego

Na podstawie art. 30 ust. 6 ustawy z dnia 26 stycznia 1982 r. Karta Nauczyciela (tekst jednolity Dz. U. z 2006 r., Nr 97, poz. 674 z późniejszymi zmianami), zwanej dalej Kartą Nauczyciela, w związku z art. 18 ust 2, pkt. 15 ustawy z dnia 8 marca 1990 r. o samorządzie gminnym (tekst jednolity Dz. U. z 2001 r, Nr 142 poz. 1591 z późniejszymi zmianami) oraz przepisami Rozporządzenia Ministra Edukacji Narodowej i Sportu z dnia 31 stycznia 2005 r. w sprawie wysokości minimalnych stawek wynagrodzenia zasadniczego nauczycieli, ogólnych warunków przyznawania dodatków do wynagrodzenia zasadniczego oraz wynagradzania za pracę w dniu wolnym od pracy (Dz. U. Nr 22 poz. 181 roku z późniejszymi zmianami), uchwała się, co następuje:

§1. 1. W regulaminie wynagradzania i przyznawania dodatków nauczycielom zatrudnionym w szkołach podstawowych i gimnazjach prowadzonych przez Gminę Żelazków stanowiącym załącznik nr 1 do Uchwały Nr XXX/169/09 Rady Gminy Żelazków z dnia 25 marca 2009 roku w sprawie zasad wynagrodzenia nauczycieli, ustalenia regulaminu określającego wysokość oraz szczegółowe warunki przyznawania nauczycielom dodatków motywacyjnego, funkcyjnego i za warunki pracy oraz niektórych innych składników wynagrodzenia, a także wysokości, szczegółowych zasad przyznawania i wypłacania dodatku mieszkaniowego (Dziennik Urzędowy Województwa Wielkopolskiego Nr 105, poz 1694 z 26 maja 2009 r). wprowadza się następujące zmiany: