



# DZIENNIK URZĘDOWY

## WOJEWÓDZTWA ZACHODNIOPOMORSKIEGO

---

Szczecin, dnia 10 lipca 2013 r.

Poz. 2616

### UCHWAŁA NR XXIX/199/13 RADY GMINY DYGOWO

z dnia 22 maja 2013 r.

#### **w sprawie miejscowego planu zagospodarowania przestrzennego części obrębów Gąskowo i Stojkowo w gminie Dygowo.**

Na podstawie art. 20 ust. 1 ustawy z dnia 27 marca 2003 r. o planowaniu i zagospodarowaniu przestrzennym (Dz. U. Nr 80, poz. 717 z 2004 r. Nr 6, poz. 41, Nr 141, poz. 1492; z 2005 r. Nr 113, poz. 954, Nr 130, poz. 1087; z 2006 r. Nr 45, poz. 319, Nr 225, poz. 1635; z 2007 r. Nr 127, poz. 880; z 2008 r. Nr 199, poz. 1227, Nr 201, poz. 1237, Nr 220, poz. 1413; z 2010 r. Nr 24, poz. 124, Nr 75, poz. 474, Nr 106, poz. 675, Nr 119, poz. 804, Nr 149, poz. 996 i z 2011 r. Nr 32, poz. 159) Rada Gminy Dygowo uchwala, co następuje:

#### **Rozdział 1 Przepisy ogólne**

**§ 1. 1.** Zgodnie z uchwałą Nr XXXVII/222/06 Rady Gminy Dygowo z dnia 12 września 2006 r. o przystąpieniu do sporządzenia planu, zmienioną z uchwałą Nr VI/37/07 Rady Gminy Dygowo z dnia 28 marca 2007 r. po stwierdzeniu zgodności ze Studium uwarunkowań i kierunków zagospodarowania przestrzennego gminy Dygowo przyjętym uchwałą Nr IV/22/2002 Rady Gminy Dygowo z dnia 30 grudnia 2002 r. zmienionym uchwałą Nr XXXIV/211/09 Rady Gminy Dygowo z dnia 30 września 2009 r. uchwala się miejscowy plan zagospodarowania przestrzennego części obrębów Gąskowo i Stojkowo w gminie Dygowo.

2. Plan miejscowy obejmuje obszar o łącznej powierzchni 465 ha. Granice planu miejscowego przedstawione są na rysunku planu.

3. Integralną częścią uchwały są następujące załączniki:

- 1) załącznik nr 1 - rysunek planu w skali 1: 2000 składający się z 2 części oznaczonych jako arkusz Nr 1(2) i arkusz Nr 2(2);
- 2) załącznik nr 2 - wyrys ze studium uwarunkowań i kierunków zagospodarowania przestrzennego gminy Dygowo z oznaczeniem granic obszaru objętego planem miejscowym;
- 3) załącznik nr 3 - rozstrzygnięcie Rady Gminy Dygowo o sposobie rozpatrzenia uwag do projektu miejscowego planu zagospodarowania przestrzennego;
- 4) załącznik nr 4 - rozstrzygnięcie Rady Gminy Dygowo o sposobie realizacji zapisanych w planie inwestycji z zakresu infrastruktury technicznej, które należą do zadań własnych gminy, oraz zasadach ich finansowania, zgodnie z przepisami o finansach publicznych.

**§ 2.** Plan, o którym mowa w § 1 określa:

- 1) przeznaczenie terenów;
- 2) zasady kształtowania ładu przestrzennego oraz parametry i wskaźniki kształtowania zabudowy oraz zagospodarowania terenu, w tym gabaryty obiektów;
- 3) zasady ochrony środowiska, przyrody i zdrowia ludzi;
- 4) zasady ochrony dziedzictwa kulturowego i zabytków;

- 5) szczególne warunki zagospodarowania terenów oraz ograniczenia w ich użytkowaniu, w tym zakaz zabudowy;
- 6) zasady modernizacji, rozbudowy i budowy systemów komunikacji oraz infrastruktury technicznej;
- 7) stawki procentowe na podstawie których ustala się opłatę za wzrost wartości nieruchomości w związku z uchwaleniem planu miejscowego.

**§ 3.** Na rysunku planu obowiązującymi ustaleniami planu są następujące oznaczenia graficzne:

- 1) granice obszaru objętego planem miejscowym;
- 2) linie rozgraniczające tereny o różnym przeznaczeniu;
- 3) nieprzekraczalne linie zabudowy dla lica wież elektrowni wiatrowych;
- 4) granice stref ograniczonej ochrony stanowisk archeologicznych;
- 5) izofona hałasu 45 dB (noc) /55dB (dzień) - nieprzekraczalna;
- 6) granice obszaru objętego planem poza które może wykroczyć izofona 45/55dB;
- 7) symbole literowe które określają przeznaczenie terenu:
  - a) R/PE - tereny rolnicze z dopuszczeniem lokalizacji instalacji do produkcji energii (elektrowni wiatrowych) wraz z infrastrukturą techniczną,
  - b) R - tereny rolnicze,
  - c) ZL - tereny lasów,
  - d) ZC - tereny cmentarzy,
  - e) KD-Z - tereny dróg publicznych (droga zbiorcza),
  - f) KDW - tereny dróg wewnętrznych.

**§ 4.** Na rysunku planu oznaczeniami niebędącymi ustaleniami planu miejscowego, lecz elementami informacyjnymi są:

- 1) granice administracyjne gminy;
- 2) obszar Natura 2000 - PLH 320017 Dorzecze Parsęty;
- 3) lokalizacja istniejących wież elektrowni wiatrowych na terenie gminy Ustronie Morskie;
- 4) proponowana lokalizacja wież elektrowni wiatrowych na terenie objętym planem.

## **Rozdział 2**

### **Przeznaczenie terenów oraz sposób ich zagospodarowania i zabudowy**

**§ 5.** Na terenach oznaczonych na rysunku planu symbolem R/PE, ustala się:

- 1) przeznaczenie:
  - a) tereny rolnicze - poza terenami zainwestowanymi,
  - b) tereny lokalizacji instalacji wykorzystujących siłę wiatru do produkcji energii (elektrownie wiatrowe) wraz z urządzeniami technologicznymi,
  - c) tereny placów i dróg technologicznych (dla celów montażowych i serwisowych), oraz sieci elektroenergetyczne i teletechniczne, zgodnie z wymogami obowiązujących w tym zakresie norm i odrębnych przepisów branżowych,
  - d) dopuszcza się budowę instalacji do pomiaru prędkości i kierunku wiatru;
- 2) zasady kształtowania ładu przestrzennego oraz parametry i wskaźniki kształtowania zabudowy oraz zagospodarowania terenu, w tym gabaryty obiektów:
  - a) dopuszcza się łącznie lokalizację nie więcej niż 3 elektrowni wiatrowych o mocy nie większej niż 4,5 MW każda, i wysokości całkowitej maszty i śmigła ustawionego w pionie nie większej niż 185,0 m ponad poziom terenu,
  - b) dopuszcza się lokalizowanie fundamentów elektrowni wiatrowych bezpośrednio przy granicy nieruchomości z zachowaniem wskazanych na rysunku planu nieprzekraczalnych linii zabudowy określonych dla lica wież elektrowni, z zastrzeżeniem pkt 3 lit. a, b,
  - c) wszystkie elementy konstrukcji wieży i turbiny powinny być pomalowane na kolor jasny, pastelowy, nie kontrastujący z otoczeniem, powierzchnia obiektu matowa - bez refleksów świetlnych,
  - d) elektrownie wiatrowe wymagają oznakowania przeszkodowego świetlnego i kolorystycznego, nocnego oraz dziennego, zgodnie z obowiązującymi przepisami;

- 3) zasady ochrony środowiska, przyrody i zdrowia ludzi:
- usytuowanie wież elektrowni wiatrowych w stosunku do istniejącej okolicznej zabudowy musi zapewniać zachowanie dopuszczalnego poziomu hałasu wymaganego przepisami odrębnymi,
  - hałas o natężeniu 45/55 dB i wyższym nie może przekroczyć wyznaczonej na rysunku planu izofony 45/55dB (nie dotyczy wskazanych na rysunku planu odcinków granicy planu pokrywających się z granicą administracyjną gminy - w sąsiedztwie usytuowanych elektrowni wiatrowych na terenie gm. Ustronie Morskie),
  - należy zabezpieczyć wierzchnią warstwę gleby, a po zakończeniu budowy i montażu na obszarach nie przeznaczonych do zainwestowania przywrócić dotychczasowy sposób użytkowania terenu,
  - planowany zespół elektrowni wiatrowych jest przedsięwzięciem mogącym potencjalnie znacząco oddziaływać na środowisko, które może wymagać przeprowadzenia oceny oddziaływania przedsięwzięcia na środowisko - zgodnie z przepisami odrębnymi;
- 4) zasady ochrony dziedzictwa kulturowego i zabytków: na rysunku planu wskazano strefy VIII ograniczonej ochrony konserwatorskiej stanowisk archeologicznych, polegającej na prowadzeniu interwencyjnych badań archeologicznych w przypadku podejmowania prac ziemnych, na których obowiązuje:
- współdziałanie w zakresie zamierzeń inwestycyjnych i innych związanych z pracami ziemnymi z właściwym organem do spraw ochrony zabytków,
  - przeprowadzenie archeologicznych badań ratunkowych na zasadach określonych przepisami szczególnymi dotyczącymi ochrony zabytków;
- 5) szczególne warunki zagospodarowania terenów oraz ograniczenia w ich użytkowaniu w tym zakaz zabudowy:
- obowiązuje zakaz zalesień oraz budowy obiektów naziemnych nie związanych z funkcjonowaniem zespołu elektrowni wiatrowych za wyjątkiem obiektów infrastruktury technicznej o których mowa w pkt 6,
  - na terenach objętych planem mogą wystąpić podziemne systemy melioracyjne; należy zachować szczególną ostrożność w trakcie prowadzenia prac budowlanych. Konieczne jest zabezpieczenie istniejących systemów melioracyjnych przed dewastacją. W przypadku wystąpienia kolizji należy system melioracyjny przebudować w sposób zapewniający jego prawidłowe działanie,
  - dopuszcza się geodezyjne wydzielenie terenów zainwestowanych związanych z funkcjonowaniem elektrowni (fundamenty wież elektrowni, place i drogi technologiczne oraz urządzenia techniczne),
  - obiekty o wysokości 100,0 m i więcej nad poziom terenu, podlegają zgłoszeniu do Prezesa Urzędu Lotnictwa Cywilnego w trybie określonym przepisami szczególnymi,
  - obiekty o wysokości 50,0 m i więcej nad poziom terenu, podlegają zgłoszeniu do właściwego organu nadzoru nad lotnictwem wojskowym w trybie określonym przepisami szczególnymi;
- 6) zasady modernizacji, rozbudowy, i budowy systemów komunikacji oraz infrastruktury technicznej:
- obsługa komunikacyjna terenu z drogi wewnętrznej (gminnej); obsługa poszczególnych wież elektrowni poprzez drogi technologiczne z placami technologicznymi,
  - parametry techniczne zjazdów z drogi wewnętrznej (KDW) kształtować zgodnie z zasadami i procedurami określonymi w przepisach odrębnych,
  - nawierzchnie placów i dróg technologicznych - utwardzone lub uszlachetnione,
  - dopuszcza się budowę, rozbudowę i przebudowę sieci podziemnych i nadziemnych średniego i wysokiego napięcia oraz infrastruktury technicznej - związanych z funkcjonowaniem elektrowni wiatrowych,
  - elektrownie należy połączyć ze stacją elektroenergetyczną (usytuowaną poza obszarem objętym planem podziemnymi liniami kablowymi,
  - dopuszcza się prowadzenie sieci infrastruktury technicznej w pasach drogowych dróg wewnętrznych,
  - elektrownie będą pracowały bezobsługowo, w związku z tym nie zachodzi potrzeba uzbrojenia terenu w sieci wodociągowe i kanalizacyjne dla potrzeb zespołu elektrowni wiatrowych,
  - dopuszcza się budowę nowych, oraz przebudowę i rozbudowę istniejących sieci uzbrojenia technicznego służących zaspokajaniu potrzeb ludności zgodnie z programami dotyczącymi poszczególnych systemów o parametrach:
    - wodociągi - średnice od Ø 50 do Ø 150,
    - kanalizacja - średnice: kolektory grawitacyjne od Ø 160 do Ø 200, kolektory tłoczne od Ø 90 do Ø 110,

- gaz - średnice: gazociągu średniego ciśnienia do DN 300, gazociągu wysokiego ciśnienia do DN 700,
- sieci elektroenergetyczne i telekomunikacyjne, w tym regionalne sieci szerokopasmowe;

7) stawkę na podstawie której ustala się opłatę za wzrost wartości nieruchomości w związku z uchwaleniem planu miejscowego:

- a) dla terenów w granicach linii zabudowy określonej dla elektrowni wiatrowych - 30%,
- b) dla terenów poza liniami zabudowy stawki nie ustala się, gdyż wartość nieruchomości w granicach terenów w związku z uchwaleniem niniejszego planu nie wzrośnie.

**§ 6.** Na terenach oznaczonych na rysunku planu symbolem R ustala się:

- 1) przeznaczenie: tereny rolnicze; dopuszcza się wykorzystanie terenu pod budowę dróg technologicznych, sieci związanych z funkcjonowaniem elektrowni wiatrowych oraz obiektów infrastruktury technicznej;
- 2) szczególne warunki zagospodarowania terenów oraz ograniczenia w ich użytkowaniu w tym zakaz zabudowy:
  - a) zakaz zalesień,
  - b) na obszarach o dopuszczalnym poziomie hałasu 45/55 dB i większym obowiązuje zakaz budowy obiektów naziemnych nie związanych z funkcjonowaniem zespołu elektrowni wiatrowych, z zastrzeżeniem lit. c,
  - c) na obszarach o dopuszczalnym poziomie hałasu 45/55 dB i większym dopuszcza się lokalizację budowli i budynków gospodarczych służących prowadzeniu produkcji rolniczej o powierzchniach zabudowy niezbędnych dla przyjętej funkcji i parametrach:
    - wysokość nie więcej niż 12,0 m,
    - dachy spadziste o nachyleniu połaci 15 – 450,
  - d) na obszarach o poziomie hałasu poniżej 45/55 dB dopuszcza się lokalizację zabudowy zagrodowej, budowli i budynków gospodarczych służących prowadzeniu produkcji rolniczej oraz innych budynków bez pomieszczeń przeznaczonych na stały pobyt ludzi o powierzchniach zabudowy niezbędnych dla przyjętej funkcji i parametrach:
    - wysokość nie więcej niż 12,0 m,
    - dachy spadziste o nachyleniu połaci 15 - 450,
    - powierzchnia działki budowlanej dla nowego siedliska nie mniejsza niż 0,2 ha,
    - wskaźnik powierzchni zabudowy nie więcej niż 50% powierzchni wydzielonej działki budowlanej,
    - linie zabudowy zgodnie z przepisami odrębnymi,
  - e) w granicach obszaru Natura 2000 obowiązuje zakaz budowy wszelkich obiektów nie związanych z ochroną terenu objętego ochroną prawną,
  - f) dopuszcza się zajęcie przestrzeni nad terenem przez śmigła elektrowni;
- 3) zasady ochrony dziedzictwa kulturowego i zabytków:

na rysunku planu wskazano strefy VIII ograniczonej ochrony konserwatorskiej stanowisk archeologicznych, polegającej na prowadzeniu interwencyjnych badań archeologicznych w przypadku podejmowania prac ziemnych, na których obowiązuje:

  - a) współdziałanie w zakresie zamierzeń inwestycyjnych i innych związanych z pracami ziemnymi z właściwym organem do spraw ochrony zabytków,
  - b) przeprowadzenie archeologicznych badań ratunkowych na zasadach określonych przepisami szczególnymi dotyczącymi ochrony zabytków;
- 4) zasady modernizacji, rozbudowy i budowy systemów komunikacji oraz infrastruktury technicznej:
  - a) obsługa komunikacyjna terenów z dróg publicznych, oraz z dróg wewnętrznych,
  - b) dopuszcza się przebudowę dróg,
  - c) parametry techniczne zjazdów z dróg publicznych, i wewnętrznych kształtować zgodnie procedurami określonymi w przepisach szczególnych,
  - d) dopuszcza się budowę, przebudowę i rozbudowę sieci podziemnych i nadziemnych oraz infrastruktury technicznej - związanych z funkcjonowaniem elektrowni wiatrowych,

- e) dopuszcza się budowę nowych, oraz przebudowę i rozbudowę istniejących sieci uzbrojenia technicznego służących zaspokajaniu potrzeb ludności zgodnie z programami dotyczącymi poszczególnych systemów o parametrach:
- wodociągi - średnice od Ø 50 do Ø 150,
  - kanalizacja - średnice: kolektory grawitacyjne od Ø 160 do Ø 200, kolektory tłoczne od Ø 90 do Ø 110,
  - gaz - średnice: gazociągu średniego ciśnienia do DN 300, gazociągu wysokiego ciśnienia do DN 700,
  - sieci elektroenergetyczne i telekomunikacyjne, w tym regionalne sieci szerokopasmowe;
- 5) stawkę na podstawie której ustala się opłatę za wzrost wartości nieruchomości w związku z uchwaleniem planu miejscowego w wysokości:
- a) dla terenów zabudowy o której mowa w pkt 2 lit. d - 30%,
  - b) dla terenów pozostałych stawki nie ustala się, gdyż wartość nieruchomości w granicach terenów w związku z uchwaleniem niniejszego planu nie wzrośnie.

**§ 7.** Na terenie oznaczonym na rysunku planu symbolem ZC ustala się:

- 1) przeznaczenie: teren cmentarza;
- 2) zasady ochrony dziedzictwa kulturowego i zabytków:
  - a) cmentarz ewangelicki nieczynny objęty ochroną konserwatorską, obowiązuje zakaz lokalizacji zabudowy,
  - b) prace porządkowe należy prowadzić we współdziałaniu z właściwymi służbami konserwatorskimi;
- 3) stawkę na podstawie której ustala się opłatę za wzrost wartości nieruchomości w związku z uchwaleniem planu miejscowego - nie ustala się stawki, gdyż wartość nieruchomości w granicach terenu w związku z uchwaleniem niniejszego planu nie wzrośnie.

**§ 8.** Na terenach oznaczonych na rysunku planu symbolem ZL ustala się:

- 1) przeznaczenie: tereny lasów;
- 2) szczególne warunki zagospodarowania terenów oraz ograniczenia w ich użytkowaniu: obowiązuje zakaz lokalizacji zabudowy z wyjątkiem obiektów związanych z gospodarką leśną;
- 3) stawkę na podstawie której ustala się opłatę za wzrost wartości nieruchomości w związku z uchwaleniem planu miejscowego - nie ustala się stawki, gdyż wartość nieruchomości w granicach terenu w związku z uchwaleniem niniejszego planu nie wzrośnie.

**§ 9.** Na terenach oznaczonych na rysunku planu symbolem KD-Z ustala się:

- 1) przeznaczenie: droga publiczna - zbiorcza;
- 2) szerokość pasa drogowego w liniach rozgraniczających według istniejących granic geodezyjnych, o szerokości zmiennej 12-25 m;
- 3) w pasie drogowym dopuszcza się:
  - a) przebudowę istniejących i budowę nowych zjazdów zgodnie z odrębnymi przepisami,
  - b) budowę sieci związanych z funkcjonowaniem elektrowni wiatrowych, oraz przejść sieci pod drogą,
  - c) budowę nowych, oraz przebudowę i rozbudowę istniejących sieci uzbrojenia technicznego służących zaspokajaniu potrzeb ludności zgodnie z programami dotyczącymi poszczególnych systemów o parametrach:
    - wodociągi - średnice od Ø 50 do Ø 150,
    - kanalizacja - średnice: kolektory grawitacyjne od Ø 160 do Ø 200, kolektory tłoczne od Ø 90 do Ø 110,
    - gaz - średnice: gazociągu średniego ciśnienia do DN 300, gazociągu wysokiego ciśnienia do DN 700,
    - sieci elektroenergetyczne i telekomunikacyjne, w tym regionalne sieci szerokopasmowe;
- 4) stawkę na podstawie której ustala się opłatę za wzrost wartości nieruchomości w związku z uchwaleniem planu miejscowego - nie ustala się stawki, gdyż wartość nieruchomości w granicach terenu w związku z uchwaleniem niniejszego planu nie wzrośnie.

**§ 10.** Na terenach oznaczonych na rysunku planu symbolem KDW ustala się:

- 1) przeznaczenie: droga wewnętrzna;
- 2) szerokość pasa drogowego w liniach rozgraniczających według istniejących granic geodezyjnych, o szerokości zmiennej 7-20 m;

- 3) w pasie drogowym dopuszcza się:
- a) przebudowę drogi,
  - b) przebudowę istniejących i budowę nowych zjazdów zgodnie z odrębnymi przepisami,
  - c) budowę sieci związanych z funkcjonowaniem elektrowni wiatrowych, oraz przejść sieci pod drogą,
  - d) budowę nowych, oraz przebudowę i rozbudowę istniejących sieci uzbrojenia technicznego służących zaspokajaniu potrzeb ludności zgodnie z programami dotyczącymi poszczególnych systemów o parametrach:
    - wodociągi - średnice od Ø 50 do Ø 150,
    - kanalizacja - średnice: kolektory grawitacyjne od Ø 160 do Ø 200, kolektory tłoczne od Ø 90 do Ø 110,
    - gaz - średnice: gazociągu średniego ciśnienia do DN 300, gazociągu wysokiego ciśnienia do DN 700,
    - sieci elektroenergetyczne i telekomunikacyjne, w tym regionalne sieci szerokopasmowe;
- 4) stawkę na podstawie której ustala się opłatę za wzrost wartości nieruchomości w związku z uchwaleniem planu miejscowego - nie ustala się stawki, gdyż wartość nieruchomości w granicach terenu w związku z uchwaleniem niniejszego planu nie wzrośnie.

### **Rozdział 3 Przepisy końcowe**

**§ 11. 1.** Dla budowy zespołu elektrowni wiatrowych z urządzeniami towarzyszącymi przeznaczają się na cele nierolnicze i nieleśne grunty rolne o łącznej powierzchni 3,95 ha, w tym: klasy III - 0,45 ha, klasy IV - 3,0 ha, klasy V - 0,5 ha.

2. Do czasu realizacji ustaleń niniejszej uchwały, ustala się dotychczasowy sposób użytkowania terenu.

**§ 12.** Na obszarze objętym niniejszym planem miejscowym traci moc uchwała Nr XXII/148/97 Rady Gminy w Dygowie z dnia 28 lutego 1997 r. w sprawie zmian w miejscowym planie ogólnym zagospodarowania przestrzennego gminy Dygowo (Dz. Urz. Woj. Koszalińskiego Nr 11, poz. 45).

**§ 13.** Wykonanie niniejszej uchwały powierza się Wójtowi Gminy Dygowo.

**§ 14.** Uchwała wchodzi w życie po upływie 30 dni od dnia jej ogłoszenia w Dzienniku Urzędowym Województwa Zachodniopomorskiego i podlega publikacji na stronie internetowej Urzędu Gminy Dygowo.

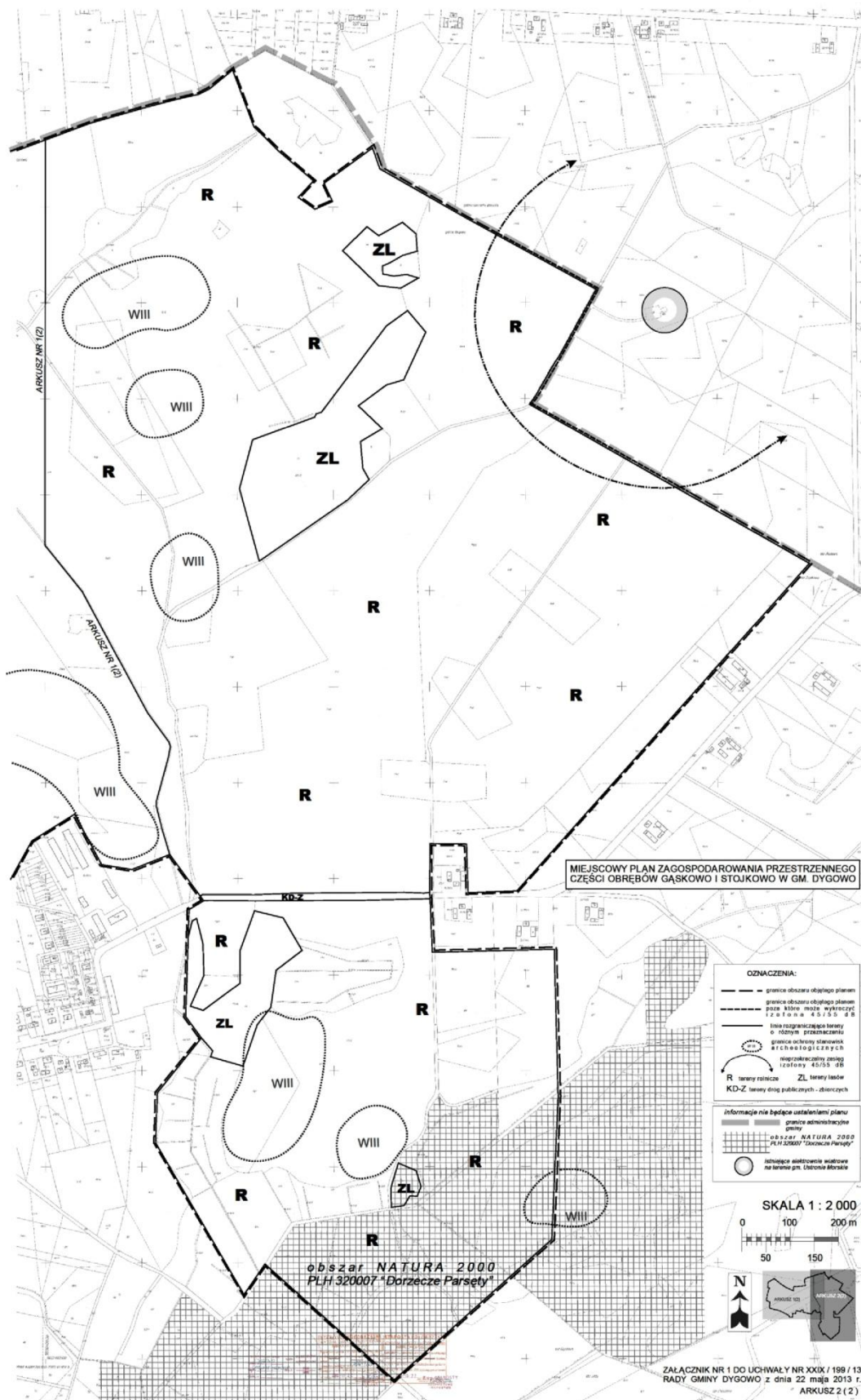
Przewodniczący Rady

**Jerzy Leszczyński**

Załącznik Nr 1 arkusz 1 (2) do uchwały Nr XXIX/199/13  
Rady Gminy Dygowo  
z dnia 22 maja 2013 r.

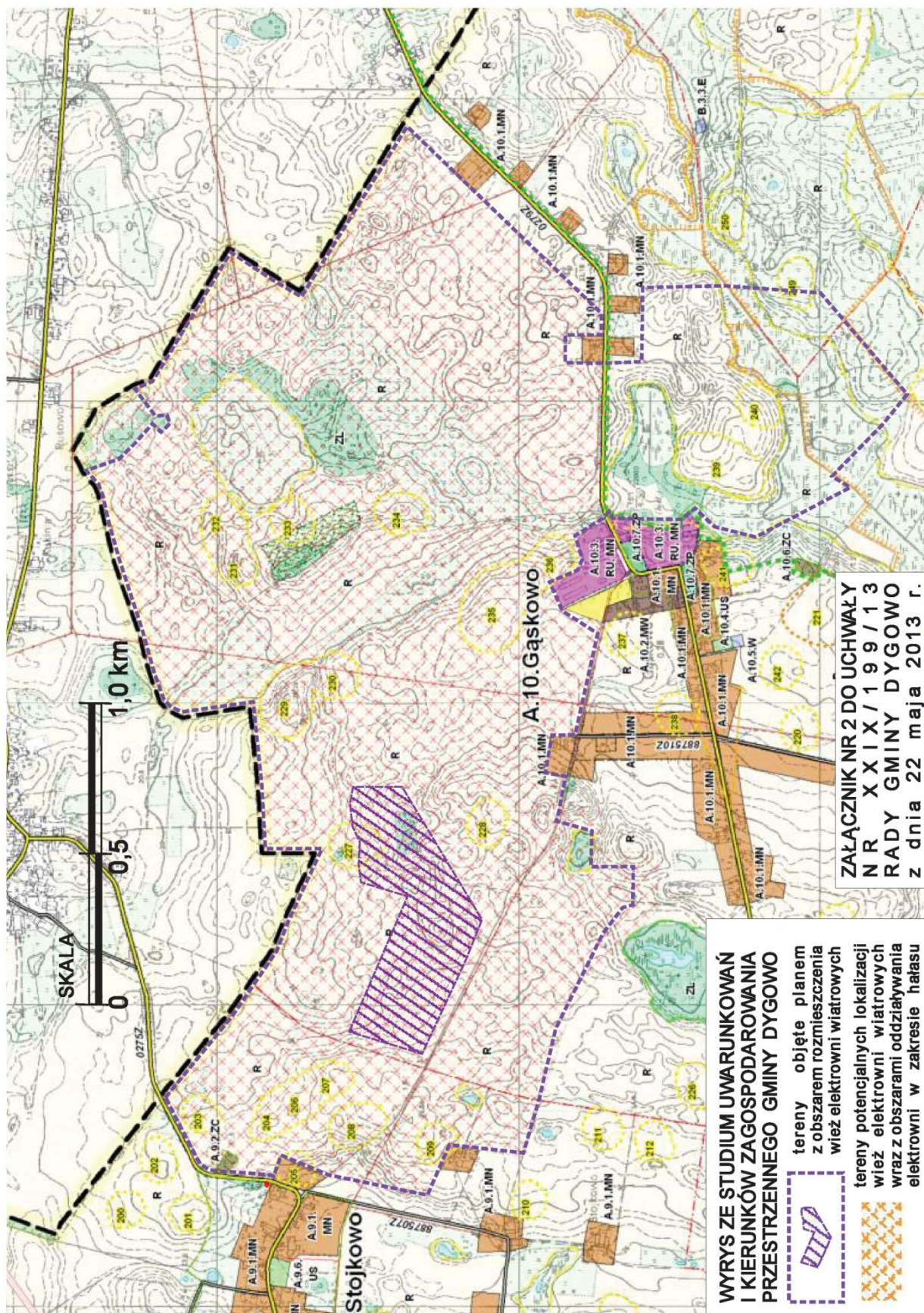


Załącznik Nr 1 arkusz 2 (2) do uchwały Nr XXIX/199/13  
 Rady Gminy Dygowo  
 z dnia 22 maja 2013 r.





Załącznik Nr 2 do uchwały Nr XXIX/199/13  
 Rady Gminy Dygowo  
 z dnia 22 maja 2013 r.



Załącznik Nr 3 do uchwały Nr XXIX/199/13  
Rady Gminy Dygowo  
z dnia 22 maja 2013 r.

**ROZSTRZYGNIĘCIE RADY GMINY DYGOWO**  
**O SPOSOBIE ROZPATRZENIA NIEUWZGLĘDNIONYCH UWAG WNIESIONYCH**  
**DO PROJEKTU MIEJSCOWEGO PLANU ZAGOSPODAROWANIA PRZESTRZENNEGO**  
**CZĘŚCI OBRĘBÓW GAŚKOWO I STOJKOWO W GMINIE DYGOWO**

Na podstawie art. 20 ust. 1 ustawy z dnia 27 maja 2003 r. o planowaniu i zagospodarowaniu przestrzennym (t.j. Dz. U. z 2012 r. poz. 647) Rada Gminy Dygowo rozstrzyga o sposobie rozpatrzenia nieuwzględnionych uwag wniesionych do projektu miejscowego planu zagospodarowania przestrzennego wyłożonego wraz z prognozą oddziaływania na środowisko do publicznego wglądu w dniach od 14 czerwca do 05 lipca 2012 r. w następujący sposób:

**Postanawia się nie uwzględnić uwag do projektu miejscowego planu zagospodarowania przestrzennego części obrębów Gąskowo i Stojkowo w gminie Dygowo zawartych w pismach \* ponieważ:**

- 1) usytuowanie elektrowni wiatrowych spełnia wymogi wszystkich przepisów obowiązujących w Polsce, a projekt planu miejscowego uzyskał wszelkie wymagane przepisami uzgodnienia i opinie.
- 2) z ustaleń planu oraz z prognozy oddziaływania na środowisko wynika, że przewidywane oddziaływanie planowanych elektrowni wiatrowych na środowisko nie wpłynie na zdrowie ludzi i obecny stan środowiska,
- 3) planowana inwestycja jest zgodna z ustaleniami studium uwarunkowań i kierunków zagospodarowania przestrzennego gminy Dygowo
- 4) żądanie odsunięcia wież na 2000 m od zabudowy oznacza odstąpienie od inwestycji oraz od prowadzenia dalszej procedury, co pociągnie za sobą konieczność zmiany w tym zakresie studium uwarunkowań i kierunków zagospodarowania przestrzennego gminy Dygowo

\* Dane osobowe zostały usunięte w oparciu o przepisy ustawy z dnia 29 sierpnia 1997 r. o ochronie danych osobowych (Dz. U. z 2002 r. Nr 101, poz. 926 ze zm.)

Załącznik Nr 4 do uchwały Nr XXIX/199/13  
Rady Gminy Dygowo  
z dnia 22 maja 2013 r.

**ROZSTRZYGNIĘCIE RADY GMINY DYGOWO  
O SPOSOBIE REALIZACJI ZAPISANYCH W PLANIE INWESTYCJI Z ZAKRESU  
INFRASTRUKTURY TECHNICZNEJ, KTÓRE NALEŻĄ DO ZADAŃ WŁASNYCH GMINY,  
ORAZ ZASADACH ICH FINANSOWANIA, ZGODNIE Z PRZEPISAMI O FINANSACH  
PUBLICZNYCH**

Na podstawie art. 20 ust. 1 ustawy z dnia 27 maja 2003 r. o planowaniu i zagospodarowaniu przestrzennym (tekst jednolity Dz. U. z 2012 r. poz. 647), art. 7 ust. 1 pkt. 2 i 3 ustawy z dnia 8 marca 1990 r. o samorządzie gminnym (Dz.U. z 2001 r. Nr 142 poz. 1591 z późniejszymi zmianami) oraz art. 111 ust.2 pkt.1 ustawy z dnia 26 listopada 1998 r. o finansach publicznych (Dz.U. z 2003 r. Nr 15 poz. 148 z późniejszymi zmianami) Rada Gminy Dygowo rozstrzyga co następuje:

Nie rozstrzyga się o sposobie realizacji zapisanych w planie inwestycji z zakresu infrastruktury technicznej, które należą do zadań własnych gminy, oraz o zasadach ich finansowania zgodnie z przepisami o finansach publicznych z uwagi na to, że ustalenia miejscowego planu zagospodarowania przestrzennego części obrębów Gąskowo i Stojkowo w gminie Dygowo nie przewidują inwestycji z zakresu infrastruktury technicznej należących do zadań własnych gminy i finansowanych ze środków publicznych. Inwestycje w zakresie infrastruktury technicznej będą w całości finansowane ze środków pozabudżetowych.